

جامعة قاصدي مبراح - ورقلة -  
كلية العلوم الإنسانية والاجتماعية  
قسم: علم الاجتماع والديموغرافيا



الميدان: علوم اجتماعية  
الشعبة: علم اجتماع والأنثروبولوجيا  
التخصص: علم الاجتماع الإتصال  
من إعداد الطالبة: دوبة عيدة

مذكرة مقدمة لإستكمال متطلبات نيل شهادة ماستر

الموضوع:

## دور الإذاعة المحلية في تثقيف المرأة الماكثة بالبيت

(دراسة ميدانية لعينة من النساء الماكثات بالبيت في بلدية رويسات -ولاية ورقلة -)

مناقشة المذكرة يوم : 2023/06/11

أعضاء لجنة المناقشة:

الرقم	الاسم واللقب	الجامعة	الصفة
01	بن حدوش عيسى	جامعة قاصدي مبراح - ورقلة	رئيسا
02	زموري زينب	جامعة قاصدي مبراح - ورقلة	مناقشا
03	قريشي نجاة	جامعة قاصدي مبراح - ورقلة	مشرفا

السنة الجامعية: 2022 - 2023 م.

بِسْمِ اللَّهِ الرَّحْمَنِ الرَّحِيمِ

1378

# إهداء

أهدي هذا العمل والإنجاز إلى والديّ الكريمين فاللهم بارك لهما

واحفظهما طول العمر والسنين يا رب

وإلى كل العائلة الكريمة أخواتي ك-أ-م-إ وإخواتي ح-ف-ك-أ-س

الأعزاء وإلى جميع زميلاتي وأصدقائي وإلى جراني

وإلى كل أساتذتي في جميع الأطوار من الإبتدائي والمتوسط والثانوي

حتى أساتذة ودكاترة الجامعة.

إلى كل من كان سندا وداعيا لي بالنجاح والتوفيق.

# شكر وتقدير

لكل مبدع إنجاز ولكل تعب راحة ولكل نجاح شكر وتقدير

الشكر لله أولاً والحمد لله الذي بنعمته تتم الصالحات الذي أعانني في

إنهاء هذه المذكرة التخرج،

أما بعد أتقدم الشكر إلى والديّ **حليمة** و**محمد الناصر** وإلى جميع

أساتذتي الكرام لجامعة قاصدي مرباح ورقلة لقسم علم الاجتماع

والديمغرافيا وكل من كان له يد عون لي في هذا وإلى الأستاذة المشرفة

**قريشي نجاه** لك مني كل التقدير والشكر على توجيهاتك ونصائحك القيّمة

ومجهوداتك الثمينة.

كما أشكر جميع زملائي وصديقاتي خاصة **جميلة عاشو** التي كانت دائماً

بجني وإلى أزواج إخواتي (**م- ب- ع**) على كل مجهوداتهم التي قدموها لي

وأشكر كذلك خطيبي (**ب**) الذي كان دائماً سندي وأمرا لي وأخيراً اشكر

المنشط **مسعود عريف** على مجهوداته الجبارة في تقديمه للمعلومات

الكافية.

الملخص

## ملخص البحث:

تهدف هذه الوثيقة العلمية إبراز وكشف عن الدور الإذاعة المحلية في تثقيف المرأة الماكثة بالبيت في ظل التطور التكنولوجي الحديثة ، وقد تمحورت إشكالية دراستنا في السؤال التالي:

ما هو دور الإذاعة المحلية في تثقيف المرأة الماكثة بالبيت في ظل التطور التكنولوجي الحديث ؟

واندرجت تحته تساؤلات فرعية:

□ ما هو دور الإذاعة المحلية في توعية المرأة الماكثة بالبيت؟

□ ما هو دور الإذاعة المحلية في توسيع المعارف المرأة الماكثة بالبيت؟

وقد تم توظيف المنهج الوصفي في دراستنا هذه كما تم الإعتماد على عينة كرة الثلج والتي تمثلت في 30 مفردة، وقد استخدمت أداة الاستبيان لجمع البيانات والتي تم تقسيمه إلى ثلاث محاور رئيسية، الخاصة بالمبحوثين والتي من خلالها توصلنا إلى النتائج التالية:

□ وضحت الدراسة أن أعلى نسبة من المبحوثات أعمارهم ما بين 25 الى 30 سنة، وأغلبهم بدون مستوى ومتزوجين.

□ تجذب مواضيع حول الصحة والتغذية والعناية بالأطفال ومواضيع الاجتماعية اهتمامات كبيرة لنساء الماكثات بالبيت.

□ اكدت الدراسة ان للإذاعة المحلية بورقلة دور هام في التوعية والإدراك الخطورة والمشاكل وتثقيف حول الموضوعات المتعلقة بالمجتمع.

□ كما توصلت الدراسة ان اغلب النساء الماكثات بالبيت تستغل البرامج الإذاعية من أجل التوعية والتثقيف.

□ تعتبر إذاعة ورقلة المحلية وسيلة مهمة لتثقيف والتوعية المرأة الماكثة بالبيت.

□ كما وضحت نتائج الدراسة أن هناك نقص لإذاعة ورقلة المحلية من خلال نصائح حول المرافقة المدرسية وتشجيع في مشاركة المرأة الماكثة بالبيت للأنشطة الإجتماعية والتعليمية في محيطهم.

## **Résumé de la recherche :**

notre recherche scientifique vise à mettre en lumière le rôle de la radio locale dans le développement culturel des femmes au foyer. Donc, nous avons articulé la problématique de notre étude autour de la question principale suivante :

- Quel est le rôle de la radio locale dans le développement culturel des femmes au foyer ?

### **Avec des sous-questions incluses :**

- ◆ Quel est le rôle de la radio locale dans la sensibilisation des femmes au foyer ?
- ◆ Quel est le rôle de la radio locale dans l'élargissement des connaissances des femmes au foyer ?

Dans cette étude, nous avons adopté la méthode descriptive, sur l'échantillon boule de neige, composé de 30 femmes. nous avons distribué un questionnaire pour collecter les données nécessaires de notre recherche, qui ont été divisées en trois axes principaux, à travers lesquels nous avons atteint les résultats suivants:

- ◆ L'étude a montré que le pourcentage le plus élevé des femmes au foyer avait entre 25 et 30 ans, et la plupart d'entre eux étaient analphabètes et mariés.
- ◆ Les sujets sur la santé, la nutrition, la garde des enfants et les problèmes sociaux suscitent un grand intérêt chez les femmes au foyer. cette étude nous a confirmé que la radio locale à Ouargla joue un rôle important dans la sensibilisation, la prise de conscience des dangers et des problèmes aussi dans l'intolérance aux sujets sociaux.
- L'étude a également révélé que la plupart des femmes au foyer profitent les programmes de la radio pour la sensibilisation.
- ◆ La radio locale Ouargla est considérée comme un important moyen de sensibilisation des femmes au foyer. - Les résultats de notre étude ont également montré qu'il y a une pénurie de la Radio locale Ouargla en donnant des conseils sur les équipements scolaires et en encourageant la participation des femmes au foyer aux activités sociales et éducatives de leur entourage.

## **Research Summary:**

This scientific document aims to highlight and uncover the role of local radio in educating stay-at-home women. Our study revolves around the following question: What is the role of local radio in educating stay-at-home women?

Subsidiary questions were formulated within this framework:

- ♦ What is the role of local radio in raising awareness among stay-at-home women?
- ♦ What is the role of local radio in expanding the knowledge of stay-at-home women?

In this study, a descriptive methodology was employed. A snowball sampling technique was utilized, involving a sample of 30 individuals. A questionnaire was used as a data collection tool, divided into three main axes related to the respondents. Through these axes, we arrived at the following results:

- ♦ The study revealed that the majority of the respondents were between the ages of 25 and 30, with most of them having no education and being married.
- ♦ Topics related to health, nutrition, child care, and social issues attracted significant interest among stay-at-home women.
- ♦ The study confirmed that local radio in Béchar plays an important role in raising awareness, addressing risks and problems, and educating on community-related issues.
- ♦ The study also found that most stay-at-home women utilize radio programs for awareness and education purposes.
- ♦ Local radio in Béchar is considered an important means of educating and raising awareness among stay-at-home women.
- ♦ Furthermore, the study revealed a lack of guidance from local radio regarding school accompaniment and encouragement for stay-at-home women to participate in social and educational activities in their surroundings.



# فهرس المحتويات

فهرس المحتويات:

إهداء.

شكر وتقدير.

الملخص.

فهرس المحتويات.

قائمة الجداول.

قائمة الأشكال.

مقدمة:.....ب

الجانب النظري

الفصل الأول: الإطار المفاهيمي

تمهيد:.....7

1- إشكالية الدراسة:.....8

2- التساؤلات الفرعية:.....9

3- أسباب اختيار الموضوع:.....9

3-1- أسباب الذاتية:.....9

3-2- أسباب الموضوعية:.....10

4- أهمية الدراسة:.....10

5- أهداف الدراسة:.....11

6- مفاهيم الدراسة:.....11

7- الدراسات السابقة:.....13

8- مدخل النظري لدراسة:.....26

خاتمة الفصل:.....32

### الجانب التطبيقي

#### الفصل الثاني: البناء المنهجي للدراسة الميدانية

36.....	تمهيد:
37.....	1- مجالات الدراسة:
39.....	2- منهج الدراسة:
40.....	3- مجتمع البحث وعينة الدراسة:
40.....	4- أدوات جمع البيانات:
42.....	5- أساليب التحليل (الكمية والكيفية):
43.....	خاتمة الفصل:

#### الفصل الثالث: عرض وتحليل وتفسير نتائج الدراسة

46.....	1- عرض وتحليل نتائج البحث:
84.....	2/ مناقشة وتحليل النتائج في ضوء التساؤلات:
901 .....	3/ النتائج العامة للدراسة:
92.....	4/ صعوبات الدراسة:
92.....	5/ التوصيات والإقتراحات:
93.....	خاتمة الفصل:
100 .....	خاتمة:
1021 .....	قائمة المصادر والمراجع:

الملاحق.

قائمة الجداول:

رقم الجدول	عنوان الجدول	الصفحة
01	يوضح توزيع أفراد عينة الدراسة حسب متغير السن	47
02	يوضح توزيع أفراد عينة الدراسة حسب متغير المستوى الدراسي	48
03	يوضح توزيع أفراد عينة الدراسة حسب متغير الحالة الاجتماعية	50
04	عدد المستمعات إلى الإذاعة المحلية لورقلة	51
05	يبين مساهمة الإذاعة المحلية في تعزيز الوعي حول قضايا الاجتماعية والثقافية	52
06	يبين دور الإذاعة المحلية في التوعية	54
07	يوضح مدى توعية الإذاعة المحلية في قضايا حقوق المرأة والمساواة	55
08	يبين مدى مساهمة البرامج الرياضية في إذاعة ورقلة المحلية في توفير معلومات خاصة في تجنب الأمراض	57
09	يبين مدى مساهمة الإذاعة المحلية في تقديم معلومات مفيدة حول الصحة والتغذية والعناية بالأطفال	59
10	يبين مدى تقديم البرامج التوعوية لنصائح حول المرافقة المدرسية	61
11	يبين مدى تشجيع الإذاعة المحلية على المشاركة في الأنشطة الاجتماعية والتعليمية في المحيط	62
12	يبين مدى إبراز البرامج المتعلقة بالثقافة المرورية لمخاطر التي واجهت تجنّبها	64
13	يبين مدى تطبيق الإرشادات والنصائح المستدرجة من الحصص التوعوية بإذاعة ورقلة المحلية	65

قائمة الجداول

67	يبين دور البرامج التحسيسية في الوعي بمخاطر المخدرات والإختناق بالغاز وظاهرة اختطاف الأطفال	14
69	يبين دور البرامج إذاعة ورقلة المحلية (سؤال - جواب) وبرامج الصحة والترفيه والتجميل والأسرة في التوعية	15
71	يبين مدى الإستماع إلى الإذاعة المحلية	16
72	يبين مدى مساعدة الإذاعة المحلية في توسيع المعارف والثقافة	17
74	يبين مدى اهتمام الإذاعة المحلية بتعزيز الدور في المجتمع وتحسين الوضع	18
75	يبين مدى مساعدة الإذاعة المحلية في توسيع المعرفة بالمجالات المهمة	19
77	يبين مدى اهتمام الإذاعة المحلية بالتنقيف حول الموضوعات المتعلقة بالمجتمع	20
78	يبين مدى مساهمة في النصح للوقاية من المخاطر مستخدمة للمعلومات من إذاعة ورقلة المحلية	21
80	يبين مدى إدراك البرامج المقدمة للخطورة والمشاكل	22
81	يبين مدى اكتساب ثقافة من خلال التتبع للبرامج إذاعة ورقلة المحلية	23
83	يوضح مدى مساهمة البرامج الدينية في زيادة الفهم في الجانب الديني	24
84	يبين دور الإذاعة المحلية في إكتساب المعرفة اتجاه تربية الأبناء	25
86	يوضح مدى مساعدة الإذاعة ورقلة المحلية في توسيع الآفاق في الحياة اليومية	26
88	يبين دور الإذاعة المحلية في توسيع المعارف في الجواب الجنسية والعلائقية وفي مختلف الأمراض مثل سرطان الثدي والعقم	27

قائمة الأشكال:

الصفحة	عنوان الشكل	رقم الشكل
47	يوضح توزيع أفراد عينة الدراسة حسب متغير السن	01
49	يوضح توزيع أفراد عينة الدراسة حسب متغير المستوى الدراسي	02
50	يوضح توزيع أفراد عينة الدراسة حسب متغير الحالة الاجتماعية	03
51	عدد المستمعات إلى الإذاعة المحلية لورقلة	04
53	يبين مساهمة الإذاعة المحلية في تعزيز الوعي حول قضايا الاجتماعية والثقافية	05
54	يبين دور الإذاعة المحلية في التوعية	06
56	يوضح مدى توعية الإذاعة المحلية في قضايا حقوق المرأة والمساواة	07
58	يبين مدى مساهمة البرامج الرياضية في إذاعة ورقلة المحلية في توفير معلومات خاصة في تجنب الأمراض	08
60	يبين مدى مساهمة الإذاعة المحلية في تقديم معلومات مفيدة حول الصحة والتغذية والعناية بالأطفال	09
61	يبين مدى تقديم البرامج التوعوية لنصائح حول المرافقة المدرسية	10
63	يبين مدى تشجيع الإذاعة المحلية على المشاركة في الأنشطة الاجتماعية والتعليمية في المحيط	11
64	يبين مدى إبراز البرامج المتعلقة بالثقافة المرورية لمخاطر التي واجهت تجنبها	12
66	يبين مدى تطبيق الإرشادات والنصائح المستدرجة من الحصص التوعوية بإذاعة ورقلة المحلية	13
68	يبين دور البرامج التحسيسية في الوعي بمخاطر المخدرات والإختناق بالغاز وظاهرة اختطاف الأطفال	14

## قائمة الأشكال

70	يبين دور البرامج إذاعة ورقلة المحلية (سؤال - جواب) وبرامج الصحة والترفيه والتجميل والأسرة في التوعية	15
71	يبين مدى الإستماع إلى الإذاعة المحلية	16
73	يبين مدى مساعدة الإذاعة المحلية في توسيع المعارف والثقافة	17
74	يبين مدى اهتمام الإذاعة المحلية بتعزيز الدور في المجتمع وتحسين الوضع	18
76	يبين مدى مساعدة الإذاعة المحلية في توسيع المعرفة بالمجالات المهمة	19
77	يبين مدى اهتمام الإذاعة المحلية بالنتقيف حول الموضوعات المتعلقة بالمجتمع	20
79	يبين مدى مساهمة في النصح للوقاية من المخاطر مستخدمة للمعلومات من إذاعة ورقلة المحلية	21
80	يبين مدى إدراك البرامج المقدمة للخطورة والمشاكل	22
82	يبين مدى اكتساب ثقافة من خلال التتبع للبرامج إذاعة ورقلة المحلية	23
83	يوضح مدى مساهمة البرامج الدينية في زيادة الفهم في الجانب الديني	24
85	يبين دور الإذاعة المحلية في إكتساب المعرفة اتجاه تربية الأبناء	25
86	يوضح مدى مساعدة الإذاعة ورقلة المحلية في توسيع الآفاق في الحياة اليومية	26
88	يبين دور الإذاعة المحلية في توسيع المعارف المعارف في الجواب الجنسية والعلائقية وفي مختلف الأمراض مثل سرطان الثدي والعقم	27

مقدمة



## مقدمة:

يعتبر الإتصال نشاط يمارسه الإنسان في حياته اليومية في كل زمان وفي كل مكان من جامعة ومنزل وحتى في العمل وفي الشارع، لذلك أصبحت وسائل الإعلام والإتصال إحدى المحركات الإتصالية الأساسية للشعوب في جميع المجالات الحياة، وهذا ما جعل الإنسان أن يستخدمها بكثرة وأصبح مدمن عليها للغاية وجعلها مكون أساسيا لديه، ومن بين وسائل الإعلام والإتصال الجماهيرية المنتشرة في هذا العصر هي الإذاعة. حيث تعتبر الإذاعة أداة ووسيلة الإتصال المسموعة التي تثبت برامجها وحصصها عن طريق الرادو والتلفزيون أو الهواتف الذكية، والتي تقدم أخبار ومعلومات متنوعة في مختلف النشاطات الحياة البشرية، وفي ظل تزايد والإنتشار الكبير لوسائل الإعلام والإتصال نشأت الجزائر محطات إذاعية في مختلف مناطقها وولاياتها التابعة للإذاعة والتلفزيون الجزائري، ومن بين هذه الإذاعات وهي إذاعة ورقلة المحلية التي قامت بأول بث بتاريخ 9 ماي 1991 التي تتضمن في محتوى تقديمها للحصص والبرامج الأسبوعية لجميع المجالات الدينية والثقافية والإقتصادية والإجتماعية والسياسية وغيرها في تقسيمها وتنظيمها عبر جداول اليومية، مخصصة يوم لبث البرامج الحماية والأمن وسلامة المواطنين ويوم خاص بالبرامج المتعلقة بالمواضيع الإجتماعية منها برنامج الأسرة ويوم للبرامج متعلقة بالصحة النفسية والجسدية والجسمية لإستدعاء مجموعة من الأطباء والمختصين في طب الأطفال والنساء الحوامل والأمراض المزمنة ويوم خاص بالحصص الخاصة بالتجميل والحلاقة وغيرها من البرامج، كما لإذاعة ورقلة المحلية تنوع في البرامج حسب المواسم السنوية حيث تقدم في موسم شهر رمضان الكريم مسابقات الدينية وفي الأعياد استدعاء مجموع من الفنانين في تقديم أناشيد دينية الخاصة بالعيد في موسم الشتاء تكون البرامج حول التوعية من المخاطر الاختناق بالغاز وغيرها وفي موسم الصيف تكون البرامج حول التوعية والتحذير من مخاطر الحشرات السامة والقاتلة مثل(العقارب) وغيرها الناطقة باللغتين العربية والأمازيغية وبالهجاء الورقالية والعربية الفصحى والعامية (الدارجة).

وهذا ما جعل للإذاعة المحلية دور كبير في التثقيف للمرأة الماكثة بالبيت بكونها تلعب دورا أساسيا في بناء المجتمع عامة وفي الأسرة خاصة، لأن المرأة الماكثة بالبيت قد تعاني من حواجز وصعوبات وعراقيل في وصولها إلى المعلومات والأخبار التي تساعد في حياتها اليومية من أجل كسب ثقافة مجتمعها وعاداتها وتقاليدها لذلك لجئت إلى استخدام الإذاعة المحلية لتثقيفها وتوعيتها لأنها وسيلة غير مكلفة وسهلة الاستخدام.

ومن هذا المنطق تطرقت دراستنا للإيجاد والبحث على دور الإذاعة المحلية في تثقيف المرأة الماكثة بالبيت في ظل التطور التكنولوجي الحديثة ووضعت الخطة التالية:  
قمنا بتقسيم هذه الدراسة إلى ثلاث فصول مهمة وأساسية:

### - الفصل الأول: الخاص بالجانب النظري والمفاهيمي لدراسة

يتضمن إشكالية الدراسة التي تتمحور حول التساؤل الرئيسي والتساؤلات الفرعية ويتناول أسباب إختيار الموضوع الذاتية والموضوعية وأهمية وأهداف الدراسة مع تحديد وتعريف أهم المصطلحات الأساسية الخاصة بالمتغيرات الدراسة وهي الإذاعة، الإذاعة المحلية، الثقافة، المرأة، المرأة الماكثة بالبيت، مروراً إلى الدراسات السابقة المتعلقة بالموضوع الدراسة، وأخيراً العنصر المتعلق بعرض المدخل أو المقاربة النظرية المتمثلة في النظرية البنائية الوظيفية ونظرية الإستخدامات والاشباع المفسرين لموضوع الدراسة.

### - يتناول الفصل الثاني الخاص (بالبناء المنهجي للدراسة الميدانية):

يتناول مجالات الدراسة المجال الزمني والمجال المكاني والمجال البشري ويتضمن منهج البحث العلمي وهو المنهج الوصفي، ويتضمن كذلك مجتمع البحث وعينة الدراسة وأدوات جمع البيانات وهي الإستمارة وآخر عنصر وهو أسلوب تحليل (الكمي والكيفي).

- ويعرض الفصل الثالث والأخير الخاص (بالجانب الميداني):

يتناول عرض البيانات وتحليلها وتفسيرها ومناقشة النتائج في ضوء التساؤلات التي من خلالها توصلنا إلى النتائج العامة لدراسة وفي أخير ذكر مجموعة من الصعوبات والتوصيات والإقتراحات.

الجانب النظري

# الفصل الأول: الإطار المفاهيمي

تمهيد

- 1-تحديد إشكالية
  - 2-أسباب اختيار الموضوع
  - 3-أهمية الدراسة
  - 4-أهداف الدراسة
  - 5-تحديد مفاهيم الدراسة
  - 6-الدراسات السابقة
  - 7-المدخل السيوسولوجي لدراسة
- خلاصة الفصل

**تمهيد:**

إنّ لكل دراسة أو بحث علمي جوانب وكل جانب يتضمن فصل ولكل فصل مجموعة مراحل وخطوات وأول جانب في هذه الدراسة هو الجانب النظري والذي تضمن فصله بداية بإشكالية والتي نتج عنها طرح التساؤل الرئيسي والتساؤلات الفرعية، كذلك ذكر أسباب إختيار موضوع الدراسة التي انقسمت إلى أسباب الذاتية وأسباب الموضوعية، واستخلاص أهمية هذه الدراسة والهدف منها، وتحديد أهم المفاهيم الأساسية الخاصة بمتغيرات الدراسة، ثم إبراز الدراسات السابقة التي تخدم الدراسة، وآخر عنصر الذي يتضمنه هذا الجانب المتمثل في المدخل النظري او المقاربة النظرية.

## 1- إشكالية الدراسة:

أصبح الإهتمام بالقضايا والمجالات والمواضيع المتعلقة بوسائل الإعلام والثقافة امرًا مهمًا في حياة البشرية، ولا يمكن لأي إنسان ان يتخلى عن استعمال كل ما هو تعليمي وثقافي وطبي وتجاري وصناعي وغيرها من المجالات عن جميع أنواع وسائل الإتصال من الوسائل المقروءة كالصحافة والوسائل السمعية كالإذاعة والوسائل السمعية البصرية كالتلفزيون وغيرها.

حيث شهد العالم عدة تغيرات وتطورات لوسائل الإعلام والإتصال نتيجة ظهور التكنولوجيا ، وتعتبر الإذاعة من أهم الوسائل الإتصال الجماهيرية المسموعة التي ظهرت عام 1920، حيث عرفت اهتمامًا لمختلف شرائح المجتمع من النساء والرجال ومن الأمي والمثقف ، من خلال ماوفرتة من أجواء إعلامية متنوعة منها البرامج الدينية والصحية والتعليمية الترفيهية التجميلية وبالإضافة إلى الطبخ وغيرها من البرامج. وفي السنوات الأخيرة عرفت الإذاعة المحلية انتشارًا كبيرًا في المجتمعات ومنها المجتمع الجزائري عامة ومجتمع الورقلي خاصة ، ومن خلال ملاحظتنا الميدانية بمنطقة الرويسات مازال هناك شرائح من المجتمع تميل إلى استخدامها (الإذاعة المحلية ) ، في ظل التطور التكنولوجي الحديث لوسائل الإعلام والإتصال التي شهدته هذه المنطقة ، ومن بين الفئات المجتمع المستخدم لها هي المرأة الماكثة بالبيت التي تعد الركيزة الأساسية في كل المجتمعات والمدرسة المثالية لكل أسرة و تتميز بدورها الفعال في جميع نشاطاتها المتنوعة منها : التربية والرعاية والحماية والعناية أي لها دور كبير في التنشئة الإجتماعية.

وهذا ما جعل الإذاعة المحلية تهتم بموضوعاتها في جميع المجالات متنوعة ، حيث ساهم تطور التكنولوجيا على توفير وسائل إعلام أخرى للحصول على المعلومات والأخبار والترفيه ، مما يعني أن النساء الماكثات بالبيت لم يعدوا مضطرين لإستخدام والتوجيه إلى الإذاعة كمصدر وحيد وإنما إتجه إلى إستعمال هواتف المحمولة للوصول إلى أخبار على أنترنت أو الأستماع إلى بودكاستات أو الإنتقال إلى

وسائل التواصل الإجتماعي أخرى ، كما أن التطور التكنولوجي وفر تفاعل أكثر بين الجمهور والمحتوى المقدم ، ومن هذا يمكن لنساء التعليق على المحتوى أو مشاركته مع الآخرين بطرق متعددة ومتنوعة ، وفي حين أن الإذاعة في ظل التطور التكنولوجي الحديث أصبحت تعتبر من الوسائل التقليدية على أنها تقدم برامج ومحتوى ثابت ، بما أن وسائل الإعلام الأخرى تتيح للجمهور مشاركة بشكل مباشر ، ومن هذا المنبر قد يكون للتكنولوجيا الحديثة تأثير سلبي على الإذاعة بشكل عام ، حيث يمكن للأفراد اختيار المحتوى الذي يرغبون في استهلاكه بحرية ، ومنه يمكن القول إن العديد من الصعوبات تواجه الإذاعة في ظل تطور التكنولوجيا الحديثة من المهم للإذاعة أن تتكيف مع هذه التحديات وتستغل الفرص الجديدة المتاحة بهدف البقاء ذات أهمية والحفاظ على قاعدة جماهيرية .

ومن هنا نبني تساؤلاتنا من خلال توضيح الدور الذي تلعبه الإذاعة المحلية إتجاه المرأة الماكثة بالبيت لتثقيف والتوعية في ظل التطور التكنولوجي الحديثة.

ومنه نطرح التساؤلات التالية أولاً التساؤل الرئيسي:

ما هو دور الإذاعة المحلية في تثقيف المرأة الماكثة بالبيت في ظل التطور التكنولوجي الحديثة ؟

## 2- التساؤلات الفرعية:

- ما هو دور الإذاعة المحلية في توعية المرأة الماكثة بالبيت؟
- ما هو دور الإذاعة المحلية في توسيع معارف المرأة الماكثة بالبيت ؟

## 3- أسباب إختيار الموضوع:

### 3-1- أسباب الذاتية:

- الميل الشخصي لدراسة هذا الموضوع.



- ارتباط الموضوع بالتخصص علم الاجتماع الإتصال.
- الرغبة الذاتية للكشف والدراسة على مواضيع متعلقة بالإذاعة المحلية والمرأة الماكثة بالبيت.
- اكتشاف الرابط القوي بين المرأة الماكثة بالبيت والإذاعة المحلية.
- اهتمامي الذاتي بالقضايا التي تخص المرأة وإيجاد الحلول المناسبة لها.
- الإيمان بدور وسائل الإتصال في التوعية واكتساب المعارف والتثقيف.

### 3-2- أسباب الموضوعية:

- إن الموضوع ظاهرة واقعية قابلة لدراسة والبحث العلمي.
- تحديد مكانة المرأة الماكثة في المجتمع المحلي.
- معرفة دور الإذاعة المحلية في تثقيف المرأة الماكثة في المجتمع.
- تزايد الإعراف والإهتمام بدور الإذاعة المحلية وتقديم مفهوم شامل لها.
- المساهمة في تحسين الوضع الثقافي والتعليمي للمجتمع من أجل محاربة الجهل وتقليل من الأمية.

### 4- أهمية الدراسة:

تتمثل أهمية الدراسة فيما يلي:

- إبراز أهمية الدراسة في دور الإذاعة المحلية في محاولتها في تثقيف المرأة الماكثة بالبيت.
- الإهتمام بمكانة المرأة الماكثة بالبيت في المجتمع المحلي.
- إعطاء وتقديم دراسة قد توعي القائمين في انجاز في مثل هذا الموضوع في عدم الوقوع في الأخطاء.
- معرفة أهمية إذاعة المحلية في إعطاء خصوصية المرأة الماكثة بالبيت.

- أهمية الدراسة في إعطاء الحوصلة الشاملة حول الموضوع.
- الإهتمام بدور الإذاعة المحلية في توفير المعارف للمرأة الماكثة بالبيت في مختلف مجالات حياتها اليومية.

#### 5- أهداف الدراسة:

وتبرز أهداف الدراسة فيما يلي:

- معرفة دور إذاعة ورقلة المحلية في تثقيف المرأة الماكثة بالبيت.
- التعرف على دور إذاعة المحلية في توعية المرأة الماكثة بالبيت.
- الكشف على دور الإذاعة المحلية في توسيع المعارف المرأة الماكثة بالبيت.

#### 6- مفاهيم الدراسة:

##### 1.6. مفهوم الإذاعة المحلية:

##### ♣ تعريف الإذاعة:

أ/لغة: بأنها الاشاعة والنشر العام وذيوع ما يقال والعرب تصف الرجل الذي لا يكتم السر رجل مذياع.

ب/ اصطلاحا: هي الانتشار المنظم والمقصود للمواد الإخبارية والثقافية والتعليمية والترفيهية وغيرها بوساطة

الإذاعة ليتم التقاطها في وقت واحد بوساطة جهاز الاستقبال وهو المذياع - الراديو .(الزعيبي و الشرع، 2019،

صفحة 346)

- فهي إرسال الإشارات (الأصوات والصور) لا سلكيا بوساطة أجهزة تحول هذه الإشارات الى موجات

كهرومغناطسية. (محمود، 2010، صفحة 8)

◆ مفهوم الإذاعة المحلية:

أ/ لغة: كلمة إذاعة من الفعل أذاع، يذيع، إذاعة الخير، أي نشره وإذاعة السر أي افشاءه، وأصل اللغوي بكلمة إذاعة وهي إشاعة بمعنى النشر العام والذيع، ما قال والعرب يضعون الرجل المفتي للأسرار برجل المذيع.

ب/ اصطلاحاً: تعرف الإذاعة بأنها عبارة عن تنظيم مهيكّل في شكل وظائف وأدوار تقوم ببيت مجموعة من البرامج ذات الطابع الترفيهي والتثقيفية الاعلامي، وذلك لاستقبالها في آن واحد من طرف الجمهور متناثر يتكون من أفراد وجماعات وأجهزة استقبال مناسبة. (حدادي، 2020، صفحة 70)

ج/ الاجرائي: هي وسيلة إعلامية مسموعة تقوم بتقديم البرامج والحصص تبث فيها أخبار ومعلومات تحاور وتناقش مجتمع محدد ومعين وثقافة محلية معينة حيث يكون هذا المجتمع متجانس من حيث العادات والتقاليد واللغة والدين وغيرهم.

2.6. مفهوم الثقافة:

أ/ لغة: ورد في المعجم الوجيز بأن "الثقافة: هي العلوم والمعارف والفنون التي يطلب العلم بها".

ب/ اصطلاحاً: تعريف تايلر الثقافة هي ذلك المركب الذي يشمل المعرفة والمعتقدات والفنون والأخلاق والقوانين والعادات وسائر الممكنات التي يحصل لا عليها الفرد، بوصف عضواً في المجتمع.

- تعريف كلباتريك: الثقافة هي كل ما صنعه يد الانسان وعقله من مظاهر في البيئة الاجتماعية، أي كل ما اخترعه الإنسان واكتشفه، وكان له دور في العملية الاجتماعية. (تمام و صلاح، 2016، صفحة 77/78)

- تعني الثقافة في نظر علماء الاجتماع جوانب الحياة الإنسانية التي يكتسبها الإنسان بالتعلم لا بالوراثة .

(الصياغ، 2005، صفحة 82)

ج/ الإجرائي: الثقافة على أنها عبارة عن مجموعة الإنتاجات الفكرية والإبداعات التي تطورها المرأة الماكثة في البيت، سواء كانت على صعيد الفن أو الأدب أو العلوم أو التقاليد الحضارية.

### 3.6. مفهوم المرأة الماكثة بالبيت:

#### ♣ تعريف المرأة:

أ/ لغة: المرأة من مرأ اسم من مرى الطعام وجمعها نساء نسوة من غير لفظها: مؤنث الرجل (المنجد باللغة والإعلام، صفحة 754)

#### ♣ تعريف المرأة الماكثة بالبيت:

ويعرف Andree Michel المرأة الماكثة بالبيت بأنها "ربة البيت وهي المرأة التي تختص بنوعية عمل معينة داخل المنزل بدءا بالترتيب والتنظيف والطبخ وصولا إلى تربية الأولاد وخدمة أفراد العائلة خاصة الزوج، وهي المرأة المتزوجة غير العملة في قطاعات أخرى تهتم فقط بعناية بيتها وبشؤون أسرته وإدارة أمور حياتهم وفقا لما تراه مناسبا". (عبد الرحمان، 2021، صفحة 869)

ج/ الإجرائي: هي المرأة التي لا تعمل خارج المنزل والتي تقوم بمجموعة من الإجراءات وطرق وقواعد خاصة داخل منزلها من أجل توفير الرفاهية ومحافظة على أصالة الحياة المعيشية الدائمة واليومية والإستقرار والتوازن داخل الأسرة متمثلة في الطبخ والتربية والرعاية الأطفال وقضايا أمور البيت.

### 7- الدراسات السابقة:

#### ـ الدراسة الأولى:

للباحث شعباني مالك بعنوان "دور الإذاعة المحلية في نشر الوعي لدى الطالب الجامعي رسالة مقدمة لنيل شهادة الدكتوراه علم اجتماع التنمية كلية العلوم الإنسانية والاجتماعية جامعة منتوري بقسنطينة 2005/

2006 وتتكون هذه الدراسة من سبعة فصول ولكل فصل مجموعة عناصر، وتمثلت دراسة إشكالية للباحث في طرح التساؤل الرئيسي: ما هو دور اذاعتي سيرتا والزيبان المحليتين في نشر الوعي الصحي لدى

الطالب الجامعي؟ وللاجابة على هذه الإشكالية وضع الباحث عدة فرضيات وهي كالتالي:

- تولى الإذاعة سيرتا والزيبان برامج صحية شاملة لمختلف الامراض تتضمن نصائح وارشادات.
  - تؤدي الإذاعة المحلية سيرتا والزيبان دورهما في التأثير على سلوك مستمعيها لتشكل الوعي الصحي.
- وتمثلت أهداف هذه الدراسة فيمايلي:

- تزويد المهتمين والساسة والمفكرين والمختصين بمبادرة معرفية تتصل ببيئتهم الطبيعية والاجتماعية.
- التحكم في الخطوات المنهجية للبحث العلمي والتعمق أكثر فيها والجمع بين أكثر من منهجين (في هذه الدراسة).

- تقييم وتحليل دور فعالية وسائل الاعلام لاسيما الإذاعة المحلية في ابلاغ رسالتها الصحية على الخصوص ومدى قدرتها على تعبئة الجماهير وتوعيتهم بمخاطر الامراض وتغيير بعض سلوكياتهم السلبية.

- معرفة حجم اهتمام الإذاعة المحلية بالقضايا الصحية وتحديد نوع المشكلات والقضايا التي تطرحها.
- وتتناولها بالنقاش من خلال حصصها وبرامجها الصحية المختلفة.
- لفت انتباه المسؤولين عن الاتصال بصفة عامة والتنمية بصفة خاصة بمحاولة تخصيص موارد مالية وتقنية وبشرية هائلة للإذاعة لما لها من أثر كبير على التنمية بمختلف مجالاتها الصحية منها على وجه الخصوص.

وأجرى الطالب دراسته الميدانية من خلال استخدامه للمناهج التالية مسح الاجتماعي ومنهج الاحصائي والمقارن واعتمد على أداتين لجمع البيانات وهم المقابلة الإستبيان كما استخدم الباحث العينة العشوائية الطبقية والتي ضمت 200 مفردة على عينة من الطلبة الجامعيين وقد توصل الى النتائج التالية:

- أن نسبة الاستماع للبرامج الصحية بإذاعة المحلية الزيبان ببسكرة تفوق نظيرتها المسجلة في سيرتا قسنطينة وأن أكبر نسبة استماع للاذاعتين تتم في المنزل.
- أن نسبة الاستماع للبرامج الصحية بإذاعة الزيبان أكبر منها بإذاعة سيرتا.
- أن نسبة الاستجابة والاستفادة من النصائح الطبية التي تقدمها البرامج الصحية بإذاعة الزيبان وأكبر منها (F.M) بإذاعة سيرتا.

**أوجه التشابه:** اشتركت الدراسة الحالية مع الدراسة السابقة في المتغير المستقل للموضوع البحث وفي أداة جمع البيانات الاستثمارة وفي نوع الدراسة ( الوصفية ).

**أوجه الاختلاف:** اختلفت الدراسة الحالية مع الدراسة السابقة في نوع عينة البحث وفي عدد مفرداتها وفي المناهج المستخدمة وفي النتائج المتوصل إليها بكونها دراسة مبنية على المقارنة.

#### \_ الدراسة الثانية:

للباحث دلول كمال بعنوان "دور الإذاعة المحلية في التنمية الاجتماعية " مذكرة مكملة لنيل شهادة ماجستير في علم الاجتماع الإتصال بكلية العلوم الإنسانية والإجتماعية بجامعة محمد خيضر ببسكرة وتتضمن هذه الدراسة سبعة فصول، وتمثلت الإشكالية هذه الدراسة في معرفة دور الإذاعة المحلية في التنمية الاجتماعية وهذا من خلال طرح الباحث لتساؤلاته وللإجابة على هذه الإشكالية وضع الباحث عدة فرضيات وهي:

- هناك اهتمام من طرف المستمعين ببرامج الإذاعة المحلية.

- هناك تفاعلية بين المستمع والبرامج الإذاعة.

- تساهم الإذاعة المحلية في التنمية الاجتماعية.

وتهدف هذه الدراسة الى:

- التعرف على الإذاعة المحلية ومفهومها.

- والتعرف على مضمون الأنماط البرمجية من أجل التنمية الاجتماعية.

- ابراز الدور الفعلي للإذاعة المحلية.

- ابراز قدرة الإذاعة المحلية في تلبية الاحتياجات فيما يخص التنمية الاجتماعية.

- محاولة البحث في طبيعة العلاقة بين وسيلة الاتصال الجماهيرية الإذاعة من جهة وبين التنمية

الاجتماعية من جهة أخرى.

وأجري الطالب دراسته الميدانية من خلال استخدامه للمناهج التالية المنهج الوصفي والمنهج الاحصائي

والاستقرائي، واعتمد على أدوات جمع البيانات وهي الملاحظة والاستبيان ومصادر الوثائقية والمقابلة كما

استخدم الباحث العينة العشوائية والتي كانت تضم 316 مفردة على عينة من سكان الذين ينتمون الى حي

البيساتين بولاية تبسة.

وقد توصل الى النتائج التالية:

- أن القائم على الاتصال في الإذاعة المحلية بتبسة يتمثل في معدي ومذيعي البرامج الاذاعية

يساهمون في اثناء مجال التنمية الاجتماعية ولهم مستوى في طرح الانشغالات المتعلقة بالمستمعين.

- أن الاعلام والاتصال له دور كبير في تحريك عجلة التنمية.

- الاذاعة المحلية تستطيع أن تسهم مساهمة فعالة في تنمية المجتمع ككل لأنها هي الطريق الصحيح

لخدمة أهداف التنمية.

- ان الإذاعة المحلية تبسة تستطيع أن تقدم للمجتمع المحلي التبسي خدمة إعلامية متكاملة.
- هناك برامج إذاعية موجهة في إطار التنمية الاجتماعية تبثها الإذاعة المحلية تبسة وتساهم هذه البرامج الاذاعية في التوعية والتأثير على الجمهور المستمعين.
- أوجه التشابه: اشتركت دراستنا مع الدراسة السابقة في المتغير المستقل وفي معرفة دور الإذاعة المحلية وفي المنهج المستخدم المنهج الوصفي وفي أداة جمع البيانات الاستبيان.
- أوجه الاختلاف: اختلفت الدراسة الحالية مع الدراسة السابقة هذه في مجتمع البحث وفي الأهداف الدراسة.

### \_ الدراسة الثالثة:

للباحثين ليلى زادي وأحمد عبدلي بعنوان "مساهمة البرامج الثقافية في الإذاعة سطيف المحلية في تعزيز الهوية الثقافية عند النساء الماكثات في البيت " بجامعة الأمير عبد القادر بقسنطينة الي كان تاريخ استلامها 2017/10/09 وتاريخ القبول ب 2017/11/08 وتاريخ النشر 2018/6/12 ودراسة الإشكالية للباحثين تمثل في معرفة مدى مساهمة البرامج الثقافية في إذاعة سطيف المحلية في تعزيز الهوية الثقافية عند النساء الماكثات بالبيت. وللاجابة على هذه الإشكالية وضع الباحثين عدة تساؤلات والسؤال الرئيسي متمثل في: هل تساهم إذاعة سطيف من خلال برامجها في تعزيز الهوية الثقافية عند المستمعات؟ والتساؤلات الفرعية هي:

- ماهي الخصائص الاجتماعية للمرأة الماكثة في البيت؟ ما رأي المستمعة في اللغة التي تبث بها البرامج الثقافية في إذاعة سطيف؟
- ما رأي المستمعة في اللغة التي تبث بها البرامج الثقافية؟ وهل تساهم هذه البرامج في تدعيم اللغتين العربية والامازيغية عندها؟



- ما مدى مساهمة البرامج الثقافية بإذاعة سطيف في التعرف بعادات وتقاليد المنطقة عند المرأة الماكثة في البيت؟ ومدى اهتمامها بالمناسبات الوطنية الدينية؟  
وتمثلت أهداف وأهمية هذه الدراسة فيما يلي:
- تتمثل أهمية هذه الدراسة في رصد أوجه وملامح تعزيز عناصر الهوية الثقافية الذي يمكن أن تساهم به إذاعة سطيف المحلية من خلال المضامين ثقافية متعددة.
- وتساهم في إبراز الخصوصية الثقافية للمجتمع المحلي من جهة والتعرف والحفاظ على عناصر الهوية الثقافية من خلال اللغة الراقية ومقبولة عند جمهور المستمعين من جهة أخرى.
- كما تبرز أهميتها في العينة التي تلقي الدراسة بظلالها عليها وهي المرأة الماكثة في البيت وما يمكن أن تقدمه لها من معلومات وخبرات تستفيد منها في عملية تربية أبنائها وفق أسس ومرجعيات لا تخرج من إطار عناصر هوية المجتمع الجزائري الإسلامي الأمازيغي.
- وأجريا الطالبان دراستهم الميدانية بمدينة سطيف وتنتمي دراستهم الى حقل الدراسات الوصفية وقد اعتمدوا على المنهج المسح بالعينة واستخدموا معاينة القصديية لاستبيان عينة قوامها 70 مفردة من النساء المتزوجات الماكثات في البيت والمستمعات الى المضامين أو البرامج الثقافية التي تعرضها إذاعة سطيف المحلية واعتمدت هذه الدراسة على استمارة الاستبيان كأداة لجمع البيانات مع العينة المبحوثة ومن أهم نتائج المتحصلين عليها في هذه الدراسة:
- بينت الدراسة نسبة عالية من المبحوثات أقل من 35 سنة أغلبهن مستواهن الدراسي بين الجامعي وثانوي.
- كما توصلت الدراسة الى أن نسبة العالية من المستمعات تداومن على الاستماع الى البرامج الثقافية التي تقدمها إذاعة سطيف بين 3 و 9 سنوات وهذا ما يؤكد وفاءهن لهذه المضامين.

وفي الأخير أكدت الدراسة على ان للإذاعة المحلية دور هام وفعال في تكوين وتعزيز الهوية الثقافية لدى المستمعات.

**أوجه التشابه:** اشتركت الدراسة الحالية مع الدراسة السابقة في المتغير التابع وفي أداة جمع البيانات وفي الأهداف الدراسة وفي إسقاط النظري.

**أوجه الإختلاف:** اختلفت الدراسة الحالية مع الدراسة السابقة في المناهج المستخدمة وفي النتائج المتوصل إليها.

#### ـ الدراسة الرابعة:

الباحثة حدادي وليدة بعنوان "دور الاعلام المحلي في التوعية الصحية بمرض سرطان الثدي لدى النساء الماكثات بالبيت "بجامعة سطيف 2 الذي كان تاريخ ارسال هذه الدراسة في 2018/12/26 وتاريخ قبولها 2019/01/04 وتمثلت دراسة الإشكالية للباحثة في معرفة دور الذي يقوم به الاعلام المحلي اتجاه التوعية الصحية بمرض السرطان الثدي لدى النساء الماكثات بالبيت وللإجابة على هذه الإشكالية وضعت الباحثة مجموعة التساؤلات أولها التساؤل الرئيسي: ما هو دور الإذاعة المحلية في التوعية الصحية بمرض سرطان الثدي لدى النساء الماكثات بالبيت بولاية سطيف؟

وتتدرج التساؤلات الفرعية الآتية وهي:

- ما مدى متابعة النساء الماكثات بالبيت للبرامج الصحية بإذاعة سطيف المحلية؟
- ما رأي النساء الماكثات بالبيت في تناول الإعلامي لمرض سرطان في إذاعة سطيف المحلية؟
- كيف ساهمت البرامج الصحية بإذاعة سطيف المحلية في التوعية بمرض سرطان الثدي لدى النساء الماكثات بالبيت؟

بالبيت وتمثلت أهداف هذه الدراسة فيما يلي:

- الكشف عن القدرات إذاعة سطيف المحلية ودورها في توصيل رسائلها الإعلامية ومدى قدرتها على تعبئة جمهور النساء الماكثات بالبيت وتوعيتهن بمرض سرطان الثدي وتغيير بعض سلوكياتهن الصحية.
- معرفة رأي جمهور النساء الماكثات في مدى اهتمام إذاعة سطيف المحلية بمرض سرطان الثدي ضمن برامجها الصحية.
- تقييم مساهمة إذاعة سطيف المحلية في نشر الثقافة الصحية والوعي الصحي بمرض سرطان الثدي لدى جمهور النساء الماكثات بالبيت.

أجريت الطالبة دراستها الميدانية على عينة من نساء الماكثات بالبيت المقيمت بمدينة سطيف بغض النظر عن اصابتهم او عدم اصابتهم بمرض سرطان الثدي الذي بلغ عددها 50 مفردة وكانت نوع العينة هذه الدراسة عينة قصدية واستخدمت الباحثة منهج المسح الوصفي لأن دراسة تستهدف وصف وبناء وتركيب جمهور وسائل الاعلام وانماط سلوكه بصفة خاصة واستخدمت الباحثة الاستبيان كأداة من أدوات جمع البيانات ومن خلال هذا توصلت الباحثة في دراستها الى النتائج التالية:

- أغلب النساء الماكثات بالبيت يعتمدن على إذاعة سطيف المحلية بصفة منتظمة دائما في استقاء المعلومات الصحية بنسبة 82 في حين كانت نسبة المستمعات بصفة غير منتظمة أحيانا 18 وهذا ما يدل على أهمية الإذاعة المحلية في نشر الثقافة والتوعية المحلية فقط .
- كل نساء الماكثات بالبيت لا يعتمدن على الإذاعة المحلية فقط في الحصول على المعلومات الصحية بنسبة 100 حيث يعتمدن على مصادر أخرى.
- أكثر النساء الماكثات بالبيت يفضلن الاستماع للبرامج الصحية بإذاعة سطيف المحلية في الفترة الصباحية أثناء أداء الواجبات المنزلية...

أوجه التشابه: اشتركت الدراسة الحالية مع الدراسة السابقة في المتغير التابع وفي مضمون الإشكالية وفي صياغة التساؤلات وفي المنهج المستخدم (المنهج الوصفي) وفي المجتمع الدراسة وفي أداة جمع البيانات.

أوجه الاختلاف: اختلفت الدراسة الحالية مع الدراسة السابقة في طرح الإشكالية وفي اسقاط النظري وفي النتائج المتوصل إليها لباحث.

#### الدراسة الخامسة:

للباحث عبد الحمان باباوا عمر بعنوان "استخدامات المرأة الماكثة في البيت للإذاعة المحلية" بجامعة غرداية، مخبر الجنوب الجزائري للبحث في التاريخ والحضارة الإسلامية، كلية العلوم الاجتماعية والإنسانية وكان تاريخ الاستلام 2021/3/15 وتاريخ القبول 2021/6/1 وتمثلت دراسة الإشكالية في معرفة مدى استخدامات المرأة الماكثة في البيت للإذاعة المحلية وللإجابة على هذه الإشكالية وضع الباحث عدة محاور وهي كالتالي:

- استخدامات المرأة الماكثة في البيت للإذاعة المحلية والإشباع المحققة وفقا لنظرية الاستخدامات والإشباع.
  - البرامج الإذاعية الموجهة للمرأة الماكثة في البيت في إذاعة غرداية.
  - مفهوم الإذاعة المحلية وأهدافها.. وغيرها من المحاور.
- كما للباحث عدة أهداف في دراسته:
- معرفة مفهوم الإذاعة المحلية.
  - والتعرف على التطور التاريخي للإذاعة الجزائرية وظهور الإذاعات المحلية وغيرها من الأهداف.

أجريت الطالبة دراسة ميدانية التي شملت 64 مفردة مختارة باستعمال العينة القصدية مراعين في ذلك إقبال مفردات البحث على البرامج الموجهة للمرأة الماكثة بالبيت التي تبث عبر الإذاعة غرداية الجهوية دون

غيرها من البرامج إضافة إلى مراعاة التنوع الثقافي والاجتماعي في المجتمع البحث واستعملت الباحثة في دراستها هذه إلى أداتين الإستبيان والمقابلة لجمع البيانات. ومن خلال هذه النتائج المتحصل عليه تبرز أهمية متابعة النساء الماكثات في البيت من فئة المبحوثة لهذا البرامج الذي يعد من بين أهم البرامج الموجهة لهذه الفئة من الجمهور المتلقين ويعود هذا الاهتمام حسبهن إلى الجانب الشكلي للبرامج الذي يمتاز بالحيوية والتفاعل المصاحبين للفترة الصباحية وأعمال المنزلية التي تمارسها النساء الماكثات بالبيت كما تعود إلى جانب المحتوى من خلال معالجته لمواضيع من صلب اهتمامهن فهو بذلك يشبع عدة احتياجات لديهن، كالتنظيف، والتعليم، والمشاركة.

**أوجه التشابه:** اشتركت الدراسة الحالية مع الدراسة السابقة في متغيرات الدراسة وفي أهدافها وفي مجتمع البحث وفي أداة جمع البيانات (الإستمارة).

**أوجه الاختلاف:** اختلفت الدراسة الحالية مع الدراسة السابقة في صياغة الإشكالية وفي طرح التساؤلات وفي حجم العينة وفي أداة جمع البيانات (المقابلة).

#### الدراسة السادسة:

دراسة حنان عواريب، آمنة مناع بعنوان " دور الإذاعة المحلية في تطوير ملكة اللغة لدى المرأة الماكثة بالبيت" في جامعة قاصدي مرباح ورقلة 2017، واجريا الباحثين دراستهم الميدانية من خلال استخدامهم لأداة جمع البيانات وهي الإستبيان واعتمدوا على عينة عشوائية التي ضمنت 40 مفردة وقد توصلوا إلى النتائج التالية:

- تعد إذاعة الواحات وسيلة تنقيف وترفيه بالنسبة للمرأة الماكثة بالبيت.
- تستقطب المواضيع الاجتماعية اهتمام النساء الماكثات بالبيت، وخاصة تلك التي تهتم بشؤون الأسرة والطبخ والتجميل.

- تتنوع اللغة المعتمدة في تقديم برامج إذاعة الواحات بين العربية الفصيحة والعربية الدراجة والأمازيغية خاصة الورقلية.
- تفهم مستمعات إذاعة الواحات ما يقدم من برامج، خاصة تلك التي تعرض باللغة العربية الدراجة، هذا ويستطيع بعضهن فهم ما يعرض باللغة العربية الفصيحة.
- ترغب المرأة الماكثة في البيت تعلم لغات غير لغاتها الأم لتنمية ثقافتها، وامتلاك لغات جديدة، وهذا ما لا توفره الإذاعة بشكل جيد وفعال.
- تساهم الإذاعة في تطوير لغة المستمعات، لكن ليس بالشكل المأمول، إذ يجب على الإذاعة تكثيف الحصص التي تناقش قضايا اللغة كالإعجاز القرآني، وحصص تتناول القصة والرواية والشعر... بالإضافة الى إعطاء فرصة للمستمعات للمشاركة بإبداعاتهن الأدبية لتعزيز هذا الدور.
- أوجه التشابه: اشتركت الدراسة الحالية مع الدراسة السابقة في متغيرات الدراسة وفي أداة جمع البيانات الاستبيان.
- أوجه الاختلاف: اختلفت الدراسة الحالية مع الدراسة السابقة في الأهداف وفي نوع العينة وحجمها وفي بعض النتائج المتوصل إليها.

ثانيا: الدراسات العربية:

- الدراسة الأولى:

للباحث أحمد ريان باريان بعنوان " دور وسائل الإعلام في تثقيف الصحي للمرأة السعودية بمدينة الرياض" وهي رسالة استكمالاً لمتطلبات الحصول على درجة الماجستير في قسم الإعلام بكلية الأدب بجامعة الملك سعود عمادة الدراسات العليا في شهر (محرم) سنة 1425هـ ونوقشت بتاريخ 1424/1/25هـ تمحورت

إشكالية هذه الدراسة في التعرف على دور وسائل الإعلام في تثقيف الصحي للمرأة السعودية وللإجابة على

هذه الإشكالية طرح الباحث عدة تساؤلات وهي كالتالي:

- ما مصدر التثقيف الصحي الإعلامي للمرأة السعودية؟
- ما مدى متابعة المرأة السعودية ووسائل الإعلام في مجال التثقيف الصحي؟
- ما علاقة بين المتغيرات الديموغرافية والثقافة الصحية واستخدام وسائل الإعلام من جانب المرأة السعودية؟

- ما علاقة استخدام المرأة السعودية لمصادر التثقيف الصحي ووعيها الصحي؟
- وغيرها من التساؤلات وتمثلت أهداف الدراسة هذه فيما يلي:

- التعرف على مصادر التثقيف الصحي للمرأة السعودية.
- التعرف على مدى متابعة وسائل الإعلام في مجال التثقيف الصحي.
- الكشف عن علاقة المتغيرات الديموغرافية بالثقافة الصحية واستخدام وسائل الإعلام من جانب المرأة السعودية.

- معرفة رأي واتجاهات المرأة السعودية نحو دور وسائل الإعلام في عملية التثقيف الصحي.
- التعرف على الاستفادة من وسائل الإعلام في التثقيف الصحي.
- معرفة العلاقة بين استخدام المرأة السعودية لمصادر التثقيف الصحي ومستوى وعيها الصحي.

وإستخدام الباحث في دراسته الميدانية على المنهج المسح بالعينة ومجتمع البحث هو نساء السعوديات بمدينة الرياض وخضع الباحث في دراسته إلى عينة عشوائية من كل حي والذي بلغ عددها (150 امرأة) وبهذا يكون إجمالي عد من جرت عليهن الدراسة أربعمئة وخمسون (450) امرأة سعودية واعتمد الباحث على

الاستبيان كأداة من أدوات جمع البيانات ومن خلال هذا توصل إلى النتائج التالية:

- توصلت الدراسة إختلاف مصادر التنقيف الصحي لدى المرأة السعودية سواء من حيث نوعها أو درجة متابعتها .
- وتوصلت الدراسة ان وجود ارتباط قوي بين مصادر الوعي الصحي وزيادة الوعي الصحي لدى المرأة السعودية وهذا يزيد من الدور المناط بوسائل الإعلام في مجال التنقيف الصحي.
- توصلت الدراسة ان وجود إتجاه إيجابي إلى حد كبير من قبل المرأة السعودية حول دور وسائل الإعلام في مجال التنقيف والتوعية الصحية .
- توصلت الدراسة إلى ان المرأة السعودية عندما تستخدم الوسيلة الإعلامية وتعتمد عليها في مجال التنقيف الصحي تعكس حاجاتها المعرفية والشخصية للمعلومة الصحية خاصة في ضوء تطور المستجدات الطبية .
- أوجه التشابه: اشتركت الدراسة الحالية مع الدراسة السابقة في المقاربة النظرية (الاستخدامات والإشباع) وفي أداة جمع البيانات.
- أوجه الاختلاف: اختلفت الدراسة الحالية مع الدراسة السابقة في طرح الإشكالية وفي الأهداف الدراسة وفي كيفية اختيار عينة البحث وفي النتائج.

#### □ الاستفادة من الدراسات السابقة:

استعرضت الباحثة الدراسات السابقة المتعلقة بموضوع الدراسة التي شملت المقالات والمجلات العلمية والرسائل الماجستير وأطروحات الدكتوراه وتمثلت استفادتها منهم فيما يلي:

- إظهار وتبيين خلفية موضوع الدراسة.
- في صياغة الإشكالية وطرح التساؤلات وفي معرفة أهمية ودور الإذاعة المحلية.
- تمديد قاعدة الإدراك والفهم الشامل للموضوع الدراسة.



- في توظيف المدخل النظري واسقاطه.
- واستفادت في تحديد مجالات الدراسة.
- تجنب التكرار الغير نافع للدراسة.
- التخلي عن الأخطاء التي وقع فيها الباحثون السابقون في دراستهم.
- وفي كيفية توظيف الأدوات جمع البيانات وفي المنهج.

### 8- مدخل النظري لدراسة:

#### أولاً: النظرية البنائية الوظيفية:

1/ تعريف النظرية: تقوم هذه النظرية على مفهومين أساسيين في تحليل مجتمع وتفسيره:

أ/ البناء: يشير إلى العلاقات المستمرة الثابتة بين الوحدات الاجتماعية ويكشف عن الجوانب الهيكلية الثابتة. (زايد و علام، 2001، صفحة 52)

ب / الوظيفة: يشير إلى مساهمة شكل معين من الأنشطة المتكررة في الحفاظ على استقرار وتوازن المجتمع. وعليه البنائية الوظيفية: هي نظرية السوسولوجية التي يمكن من خلالها دراسة الانساق الاجتماعية دراسة علمية منظمة، وهي تهتم بدراسة المعوقات الوظيفية لفهم ودراسة ديناميكية التغيير. (مهورباشة، 2018/1439، صفحة 126)

#### 2/ نشأة النظرية البنائية الوظيفية:

يرجع تسمية هذه النظرية بالبنائية الوظيفية إلى اعتمادها على مفهومين أساسيين في تحليل المجتمع وتفسيره، وهما "البناء" و"الوظيفة" المستمدين أساساً من علم الأحياء، ويمثل هذان المفهومان العمود الفقري لهذه النظرية.

تعتبر البنائية الوظيفية أكثر اتجاهات الفكر الاجتماعي المعاصر شيوعاً. إن هذه النظرية هي مزيج من نظريتين اجتماعيتين هما: النظرية البنوية التي أسسها (ليفي شتراوس) و (أميل دوركايم) و(كارل مانهايم) خصوصاً عند دراسته لعلم اجتماع المعرفة. والنظرية الوظيفية التي أسسها كل من (أوكست كونت) و(هربرت سبينسر) و(روبرت ميرتون). وخلال الربع الأول من القرن العشرين، اكتسب هذا الاتجاه مكانة متميزة في علم الاجتماع وذلك بتأثير الأنثروبولوجيا الاجتماعية.

يعود الفضل في تبلور الإتجاه البنائي الوظيفي في الدراسات الأنثروبولوجية، إلى أفكار العالمين البريطانيين، (برونسوما لينوفسكي) و(رادكليف بروان)، اللذين عاشا في أواخر القرن التاسع عشر والنصف الأول من القرن العشرين. ويدينان باتجاهاتها النظرية، إلى أفكار عالم الاجتماع (إيميل دوركايم) الذي ركز اهتمامه على الطريقة التي تعمل بها المجتمعات الإنسانية ووظائف نظمها الاجتماعية، وليس على تاريخ تطور هذه المجتمعات والسمات العامة لثقافتها. (الزيباري ، 2017، صفحة 95)

### 3/ إفتراضات النظرية:

يمكن إيجاز مضامين الفكر البنائي - الوظيفي بنقاط هي:

- يتكون البناء الاجتماعي من مجموعة أنظمة مترابطة بعضها ببعض بنائياً ووظيفياً.
- يتكون النظام من مجموعة أنساق.
- يتكون النسق من مجموعة أنماط
- لكل نظام نسق أو نمط حاجات اجتماعية تعكس وظائفه، ومن خلالها تحديد تكامله الاجتماعي.
- تأكيد على التوازن الاجتماعي.
- يدرس الكل للوصول إلى الأجزاء. (ياس خضير ، 1370و.ر. 2002، .، صفحة 109)

3/ مفاهيم الأساسية لنظرية:

أ/ المجتمع: يتكون من أجزاء مختلفة تتمثل في مجموعة الترتيبات الاجتماعية التي تأخذ شكل النظم، أي

مجموعة الانساق التي المنظمة التي تحقق التنظيم الاجتماعي. (الجازي، 2021، صفحة 33)

ب/ التوازن الاجتماعي: أن التوازن هو هدف يساعد المجتمع على أداء وظائفه وبقائه واستمراره ويتحقق هذا التوازن بالتناغم بين مكونات البناء والتكامل بين الوظائف الأساسية.

ج/ الوظيفة الاجتماعية: فهي ذلك الدور الذي يسهم به الجزء في الكل أي الدور الذي يلعبه النظام في البناء الشامل.

د/ البناء الاجتماعي: هو مجموعة من العلاقات الاجتماعية المتباينة التي تتكامل وتتسق من خلال الأدوار الاجتماعية. (مكاوي، 2007)

4/ توظيف هذه النظرية:

إنّ الأساس الذي قامت عليه هذه النظرية وهو النظر إلى أي شيء، سواء كان كائنا حيا، أو اجتماعيا، أو سواء كان فردا، أو مجموعة صغيرة، أو تنظيما رسميا، أو مجتمعا، أو حتى العالم بأسره، على أنه نسق أو نظام، وهذا النسق يتألف من عدد من الأجزاء المترابطة، فجسم الإنسان نسق، يتكون من مختلف الأعضاء والأجهزة، وكذلك شخصية الفرد، والمجتمع والعالم. (مسعود، 2011، صفحة 17)

ومن هذا الطرح تم استخدامنا لهذه النظرية في دراستنا هذه في توظيف مفاهيمها ومصطلحاتها الأساسية في مراحل إنجاز هذه الدراسة وفي بناء المقدمة والتمهيدات وفي طرح الإشكالية وفي تعريفات الإجرائية وفي أداة جمع البيانات وفي الأساليب الكيفية وفي مناقشة النتائج المتحصل عليها، من أجل معرفة البناء الوظيفي لدور التي تقوم بيه الإذاعة المحلية في تثقيف المرأة الماكثة بالبيت، لأن وسائل الإعلام والاتصال تعد من أساسيات التوازن والإستقرار والبناء الاجتماعي داخل الأسر والمجتمعات.

ثانيا/ نظرية الاستخدامات والإشباعات:

### 1/ مفهوم النظرية:

أ/ الاستخدام في اللغة: من استخدام استخداما أي اتخذ الشخص خادما، ومنه يخدمه خدمة فهو خادم وخادم.

ب/ الإشباعات في اللغة: فهي مأخوذة من الشبع (بفتح الشين وفتح الباء) والشبع (بكسر الشين) مثل عنب ضد الجوع، وتدل على امتلاء أكل وغيره، وامرأة شبعى الذراع من النساء هي ضخمتة، وثوب شبيبع الغزل أي كثيره وشبيبع العقل أي وافره، والتشبع من يرى أنه شبعان وليس كذلك. (عبد الحميد ص.، 2012، صفحة 61)

-الاستخدامات: وتعني استخدام الجمهور للوسيلة الإعلامية.

- الإشباعات: وتعني اشباع احتياجات الجمهور المتلقي من مضمون الوسيلة الإعلامية.

ونظرية الاستخدامات والإشباعات في الإصطلاح الإعلامي:

مثار اختلاف بين الباحثين وتعني النظرية باختصار: تعرض الجمهور لمواد إعلامية لإشباع رغبات كامنة معينة استجابة لدوافع الحاجات الفردية. (عبد الحميد ص.، 2012، صفحة 61)

### 2/ نشأة النظرية الاستخدامات والإشباعات:

كان أول ظهور لهذه النظرية بصورة كاملة في كتاب (استخدام وسائل الإتصال الجماهيري) من تأليف (إيهو كاتز) و (بلمر) عام 1974 ودار هذا الكتاب حول تصور الوظائف التي تقوم بها وسائل الإعلام من جانب ودوافع استخدام الفرد من جانب آخر، وتعد هذه النظرية بمثابة نقلة في مجال دراسات تأثير وسائل الإعلام واستمر الاهتمام بهذه النظرية عند الباحثين أمثال (لازرسفيلد) و (ريفيز) و(ويلبورشرام).

في ثمانينات القرن العشرين ولكنها لم تكن مصممة لدراسة اشباع وسائل الإعلام للفرد ماهي استهداف للعلاقة بين متغيرات اجتماعية معينة واستخدام وسائل الإتصال. ومع تزايد الاهتمام بالإشباعات التي تزود بها وسائل الإعلام جمهورها أصبح واضحا أن هذه الدراسات لم تستطيع الوصول إلى تحديد الإشباعات التي توضح هذه النظرية، ذلك أن أصحابها لم يحاولوا الكشف عن مدى الإرتباط بين ما انتهوا إليه إشباعات

وبين الأصول الاجتماعية والنفسية للحاجات التي يتم اشباعها إضافة إلى عجزهم في البحث عن العلاقة بين وظائف الرسائل الإتصالية الجماهيرية المتنوعة التي تعود إلى تحديد البناء الكامل للإشباعات ووسائل الإتصال الجماهيري. (الكناني، 2018، صفحة 192/191)

### 3/ إفتراضات النظرية:

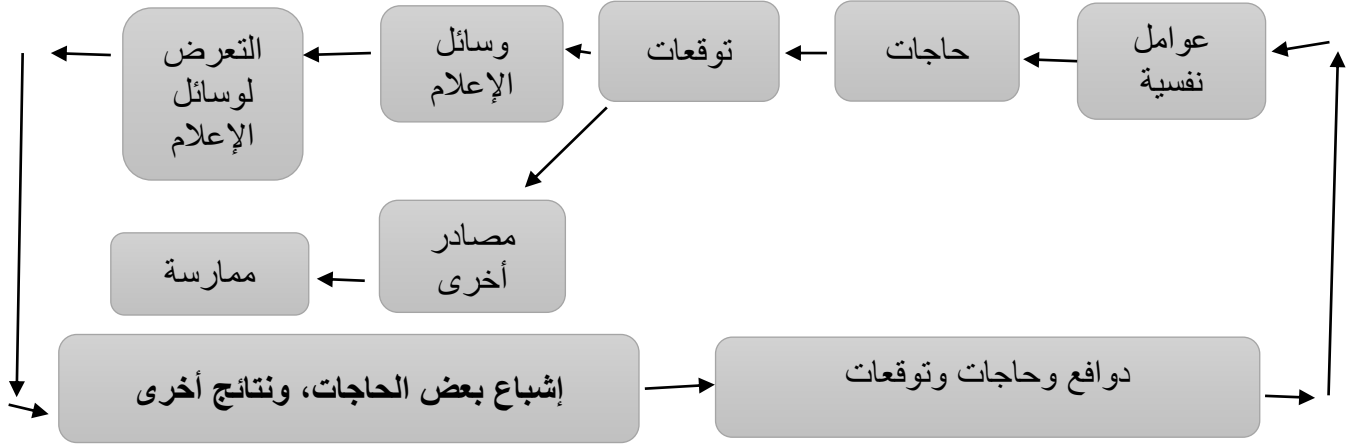
تستند هذه النظرية على الافتراضات التالية:

- أن أعضاء الجمهور فاعلان في عملية الاتصال، وأن استخدامهم لوسائل الإعلام يحقق لهم أهداف مقصودة ويلبي توقعاتهم.
- الربط بين الرغبة في اشباع حاجات معينة واختيار وسيلة إعلام محددة، يرجع إلى الجمهور نفسه وتحدده الفروق الفردية.
- التأكد على أن الجمهور هو الذي يختار الوسائل والمضمون الذي يشبع حاجاته، فالأفراد هم الذين يستخدمون وسائل الاتصال باختيارهم ووفقاً لأولوياتهم.
- يكون الجمهور على علم بالفائدة التي تعود عليه، وبدوافعه واهتماماته، فهو يستطيع أن يمد الباحثين بصورة فعلية لاستخدامه لوسائل الإعلام. (عامر، 2012، صفحة 71/70)

### 4/ توظيف النظرية:

إنّ خلاصة أبحاث والاستخدامات والإشباعات تؤكد أن الدوافع أو الإشباعات المطلوبة (أي تلك التي يسعى الأفراد الحصول عليها من استخدام الوسيلة) تدفع الأفراد إلى استخدام وسائل الاتصال معينة، والإشباعات المطلوبة يتم التعبير عنها في صورة معتقدات وتقييمات لأفراد الجمهور تبحث عن نتيجة أو نهاية (الإشباعات المتحققة). (البشر ، 1435/2014، صفحة 267)

ومن هذا المنطق استخدمنا نظرية استخدامات والإشباعات في دراستنا هذه من أجل معرفة كيفية استخدام المرأة الماكثة بالبيت للوسيلة الإعلامية (الإذاعة المحلية) في تحقيق إشباعاتها ورغباتها وتوعيتها عن طريق حصصها وبرامجها على أن الإستخدام يثبت ويؤكد على وجود الإشباع ، واستخدامنا مفاهيمها الأساسية في بناء الإشكالية وفي طرح التساؤلات وفي تحديد الباحثة لإتجاه ومسارها الصحيحة في دراسة هذا الموضوع وفي مناقشة النتائج.



- نموذج كاتز للاستخدامات والإشباع (سليمان، 2019، صفحة 172)

## خاتمة الفصل:

تطرقنا في هذا الفصل إلى الجانب النظري أو المنهجي لهذه الدراسة في طرح إشكالية شامة لموضوع البحث ومن أجل الإجابة عليها تم طرح التساؤلات منها التساؤل الرئيسي الذي نريد من خلاله لتعرف على دور الإذاعة المحلية في تثقيف المرأة الماكثة بالبيت وعرض التساؤلات الفرعية، ويتضمن كذلك هذا الفصل على أسباب اختيار الموضوع الاتي انقسمت إلى أسباب الذاتية وأسباب الموضوعية، وكذلك طرح الأهمية والأهداف الدراسة التي تسعى الباحثة إلى تحقيقها، ثم تطرقنا كذلك إلى تعريفات اللغوية والإصطلاحية والإجرائية للمفاهيم التي استخدمتها دراستنا، وتم توظيف دراسات السابقة المتمثلة في مذكرات ومقالات ومجلات متنوعة منها العربية ومنها الأجنبية التي تتضمن متغير أو متغيرين حول الموضوع.

وأخيرا تم توظيف آخر عنصر وأهم عنصر المتمثل في المدخل النظري أو المقاربة النظرية لهذه الدراسة متمثلة في النظرية البنائية الوظيفية والنظرية الاستخدامات والإشباع من أجل تفسيرهم وتحليلهم وفهمهم للموضوع الدراسة.

الجانب التطبيقي



## الفصل الثاني: البناء المنهجي للدراسة الميدانية

تمهيد

1/ مجالات الدراسة

2/ منهج الدراسة

3/ مجتمع الدراسة والعينة

4/ أدوات جمع البيانات

5/ أساليب التحليل (الكمي والكيفي)

خلاصة الفصل

### تمهيد:

بعد أن تطرقنا إلى الجانب النظري خاص بهذه الدراسة في جميع مراحلها وخطواته والآن نتطرق إلى البناء المنهجي للجانب الميداني الذي يعتبر مكمل ومرتبط بالجانب المنهجي والذي يعتبر جانب مهم في الدراسات العلوم الإنسانية والاجتماعية وحتى الطبيعية.

ويتضمن هذا الفصل ثلاثة مجالات رئيسية وهما المجال البشري والمجال الزماني والمجال المكاني، وكما يتضمن المنهج الذي يعتبر المسار الذي يتبناه الباحث للوصول إلى النتائج حقيقة، وتم تحديد كذلك في هذا الفصل المجتمع الدراسة والعينة البحث، وأدوات جمع البيانات التي اعتمدها وآخر عنصر وهو أساليب التحليل (الكمي - الكيفي).

## 1- مجالات الدراسة:

### 1-1 المجال الزمني:

هو المجال الذي يحدد زمن وفترة انطلاق هذه الدراسة إلى إكمالها أي من بدايتها إلى نهايتها والتي تمثلت في المراحل التالية:

- المرحلة الأولى: تمثلت بداية هذه الدراسة في عملية الإحساس والشعور بالظاهرة المراد دراستها والتفكير وإختيار الباحثة للعنوان المناسب لمذكرتها مع إتباعها للمنهجية الصحيحة ضمن التخصص والتي كانت بدايتها في 20 أكتوبر 2022.
- المرحلة الثانية: بعد ما تم اختيار الموضوع المناسب لدراسة قامت الباحثة باختيار المشرف المناسب لها برضايتها مع مراعات جميع الجوانب اللازمة والتي بدأت بتاريخ نوفمبر 2023.
- المرحلة الثالثة: تم موافقة الإدارة على الموضوع المذكورة وموافقة على المشرف في مرافقته لهذه المسيرة البحثية التي كانت بتاريخ 02/11/2022.
- المرحلة الرابعة: في هذه المرحلة قامت الباحثة بجمع المصادر والمراجع المتمثلة في الكتب ومجلات ومقالات والدراسات ورسائل والأطروحات وذلك في شهر فيفري 2023 .
- المرحلة الخامسة: بعد جمع المراجع والمصادر تم الإجراء بتحديد الإطار النظري الخاص بالدراسة وشامل للإشكالية وأسباب وأهمية وأهداف.. والتي بدأت أواخر شهر فيفري 2023.
- المرحلة السادسة: بعد ضبط وتحديد الجانب النظري قامت الباحثة بأخذ تسهيلات من الإدارة لمقابلة وزيارة إذاعة ورقلة المحلية وذلك بتاريخ 17/4/2023 بمقابلة مجموعة من المنشطين وتم استقبالي بأحسن الاستقبال والاحترام وتم استفادتي بمجموعة من المعلومات من أجل بناء أسئلة الاستبيان.
- المرحلة السابعة : بعد ضبط الإستبيان ومروره بمجموعة من المحكمين من بينهم الأستاذ ( بودبزة ) والأستاذة المشرفة ثم تطبيقه على العينة الإستطلاعية من أجل قياس الثبات الأداة وذلك بتاريخ 16/4/2023.
- المرحلة الثامنة: تم توزيع وتطبيق الإستبيان على عينة الدراسة بتاريخ 27/4/2023.
- المرحلة التاسعة: قامت الباحثة بإجراء بالقيام بالجانب الميداني لدراسة في التفريغ ومعالجة والتحليل ومناقشة النتائج وصولا إلى النتائج العامة وذلك بتاريخ 5/5/2023.

- المرحلة العاشرة: وهي تعتبر آخر مرحلة في إنجاز هذه الدراسة العلمية أو المذكرة والتي تمثلت في وضع الباحثة لمذكرتها بصورتها الختامية وذلك بتاريخ 09/6/2023.

### 1-2 المجال البشري:

هم جمع الأشخاص والفئات التي تعنيهم الدراسة أي عينة البحث التي تخضع الباحثة من خلالها إلى جمع المعطيات والبيانات أفرادها وذلك بإتمام الطريقة المناسبة في اختيار الأداة الملائمة والمنهج المطابق لها من أجل وصول الباحثة إلى نتائج موضوعية ومنطقية صحيحة، ويعتبر المجال البشري بالنسبة لهذه الدراسة المرتبط بدور الإذاعة المحلية في تثقيف المرأة الماكثة بالبيت هو جميع النساء الماكثات بالبيت من بلدية رويسات ولاية ورقلة اللاتي يتابعن الإذاعة المحلية كنموذج ومجال البشري تنفذ عليه الدراسة لأن عدد ونسبة النساء الماكثات بالبيت اللاتي يتابعن إذاعة ورقلة المحلية غير محدود ومتغير عبر الزمان .

### 1-3 المجال المكاني:

يقصد بالمجال المكاني للدراسة هو المنطقة أو المكان التي أجريت فيه الدراسة والتي تقوم الطالبة بأخذ عينتها منه من أجل جمع البيانات الخاصة بهم وذلك من خلال توزيع استمارات التي تضم مجموعة من أسئلة التي تطرح على النساء الماكثات بالبيت في بلدية رويسات دائرة ورقلة، التي تعتبر واحدة من أهم بلديات الولاية للبعد التاريخي والحضاري والثقافي وحتى الديمغرافي حيث يبلغ عدد سكانها سنة 2022م نحو 80.784 نسمة، وبمساحة تتجاوز 7 آلاف كلم مربع، وتمتاز بتركيبية بشرية خاصة حيث أن النمو الديمغرافي

رهيب جدا في هذه البلدية، وطموحات المواطنين مشروعة وفي الوقت نفسه كبيرة كما له مميزات كثيرة خاصة من ناحية عدد السكان الذي يفوق 50 ألف مواطن أو من حيث المساحة التي تتجاوز آلاف كلم<sup>2</sup>. وتقع منطقة الرويسات شرق ورقلة على ارتفاع 140م على مستوى سطح البحر، يحدها من الشمال

بلدية ورقلة، ومن الجنوب بلدية حاسي مسعود ومن الشرق بلدية عين البيضاء ومن الغرب ولاية غرداية (متليلي، وحاسي الفحل، والمنصورة). وحيث تأسست هذه المنطقة في القرن السابع عشر، وتتكون التركيبة السكانية لمنطقة الرويسات من الشعانبة و أولاد بن ساسي النازحين من بني ثور، وأقوام من مالي والنيجر . (جخراب و عياض، 2022، صفحة 47/46)

## 2- منهج الدراسة:

المنهج هو مجموعة من القواعد التي يتم وضعها بقصد الوصول إلى الحقيقة في العلم أو هو الطريقة التي يتبعها الباحث في دراسته للمشكلة لاكتشاف الحقيقة. (رمضان، 2020، صفحة 470)

وبشكل عام فإن المنهج العلمي يمكن وصفه بأنه " فن التنظيم الصحيح لسلة من الأفكار العديدة، إما من أجل الكشف عن الحقيقة حين نكون بها جاهلين، وإما من أجل البرهنة عليها للآخرين حين نكون لها عارفين " (على الاسد، 2012، صفحة 16)

والمناهج أو الطرق البحث عن الحقيقة تختلف باختلاف المواضيع واختلاف المفكرين ولهذا توجد عدة أنواع من المناهج العلمية، على أن كل دراسة أو بحث يوافق منهج الخاص ولقوله تعالى: **إلكل جعلنا منكم شرعة ومنهاجا**] (المائدة: 48) وفي موضوعنا هذا ودراستنا هذه استخدمنا المنهج المناسب وهو المنهج الوصفي الذي يعتبر طريقة لوصف الظاهرة المدروسة وهو وصف دور الإذاعة المحلية في التقطيف ونشر الوعي وتصويرها كميًا عن طريق جمع معلومات مقننة عن المشكلة وتصنيفها وتحليلها وإخضاعها للدراسة الدقيقة. (بوحوش و الذنبيات، 2007، صفحة 139)

حيث إن أراد الباحث دراسة ظاهرة ما فإن أول خطوة يقوم بها هي وصف الظاهرة المراد دراستها كما هي موجودة في الواقع وصف دقيق ويعبر عنها كميًا او كميًا وتبويبها وتحليلها وتفسيرها ومناقشتها من أجل الوصول إلى النتائج. (الحريري ، الوادي، و عبد الحميد ، 2017، صفحة 113)

### 3- مجتمع البحث وعينة الدراسة:

مجتمع الدراسة: هو الذي يشمل جميع مفردات الدراسة، أي هو الكل الذي نرغب في دراسته .  
(المقداوي، 2016، صفحة 198)

وهو المجتمع الذي يتضمن عينة البحث والتي تجرى عليها الدراسة، وفي هذه الدراسة يشمل مجتمع البحث جميع النساء الماكثات بالبيت اللاتي ينتمين لبلدية رويسات وكان تحديده بدقة ووضوح وبعد تحديد الباحثة للمجتمع الدراسة، قامت بعدها بتحديد عينة البحث التي يقصد بها عدة من افراد المجتمع الأصلي اختيرت من أجل تطبيق دراسة معينة، بحيث تجعل منهم ممثلين لمجموعة أكبر . والغرض منها هو الحصول على معلومات عن المجتمع الأصلي، (فرحاتي، 2012، صفحة 269) وتشمل عينة في هذه الدراسة هم النساء الماكثات بالبيت اللاتي يتابعن إذاعة ورقلة المحلية القاطنات ببلدية رويسات وتمثلت نوع العينة المختارة من قبل الباحثة في الدراسة هذه عينة "كرة الثلج" والتي بلغ حجمها 30 مفردة.

### 4- أدوات جمع البيانات:

إن لكل دراسة أو بحث علمي يجب الاستعانة بأداة أو مجموعة من الأدوات من اجل جمع البيانات والمعطيات الخاصة بعينة البحث التي يمكن من خلالها الباحث الوصول والتعرف على الظاهرة المراد دراستها وتفسيرها وفهمها كما هي موجودة في الواقع.

#### 1-4 الإستبيان:

يعرف الاستبيان بأنه "مجموعة من الأسئلة المرتبة حول موضوع معين، يتم وضعها في استمارة ترسل للأشخاص المعنيين بالبريد أو يجري تسليمها باليد تمهيدا للحصول على أجوبة الأسئلة الواردة فيها" ويمكن تعريفه أيضا بأنه عبارة عن استمارة تحتوي على مجموعة من الأسئلة المترابطة والمتسلسلة والتي يتم الإجابة عليها وتعبئتها من قبل المبحوث لجمع البيانات حول الظاهرة والمشكلة البحث .(عبد النور، 2019، صفحة 85/86)

4-2 خصائص الإستبيان:

- 1- أن يدور حول موضوع له أهمية كبرى.
- 2- أن تتميز الأسئلة بالدقة والوضوح.
- 3- أن يكون موجزا بحيث لا يؤدي إلى الملل.
- 4- أن تكون الأسئلة الإستبيان في صورة مجموعات متتابعة، تدور أسئلة كل مجموعة حول موضوع

معين، أو مجال محدد. (إسماعيل ، 2011 ، صفحة 298)

استخدمت الباحثة في دراستها هذي على أداة الإستبيان مدعمة بالمقابلة بكونه الأداة من الأدوات جمع البيانات المهمة والمستخدمه في الدراسات العلوم الإنسانية والاجتماعية بكثرة، حيث حاولت الباحثة عدة المرات ضبط أسئلة الإستبيان التي تحتاج تغييرات وتعديلات ومع ذلك واجهت صعوبة في استخراج مؤشرات الخاصة بالتساؤلات الفرعية، وبعد بناء الإستبيان وضبطه بفضل القيام الباحثة بمقابلة مع منشطين إذاعة ورقلة المحلية منهم مسعود عريف وهذا ما سهل لها في إنجاز أسئلة الإستمارة وبناءها وبعدها تم توجيه لبعض المحكمين في التخصص منهم الأستاذ بودبزة محمد الناصر جزاه الله خيرا على جميع النصائح والتنبيهات وبعد التحكيم تم تعديل والتصحيح وتوجه إلى استشارة المشرفة، واخذ الموافقة قامت الباحثة بنزول إلى الميدان وتوزيع الإستبيان وجمع البيانات التي استغرقت فترة قصيرة على الرغم من عدد العينة متوسط وأفراد العينة معلومة وذلك من خلال الدراسة الإستطلاعية لعدة مرات.

تم وضع استمارة تتكون من ثلاث محاور ولكل محور مجموعة من الأسئلة مطالبة بإجابة عنها عن طريق المبحوثين وذلك من اجل جمع المعلومات والبيانات الخاصة بهم بطريقة سهلة ودقيقة من أجل الوصول إلى النتائج الصحيحة.

- المحور الأول: الذي يتضمن 3 أسئلة للبيانات الشخصية.
- المحور الثاني: الذي يتضمن 12 سؤال بدايتها من 1 الى 12 الخاصة بدور الإذاعة المحلية في توعية المرأة الماكثة بالبيت.

- المحور الثالث: ويضم 12 سؤال بدايتها من 13 إلى 24 الخاصة بدور الإذاعة المحلية في توسيع معارف المرأة الماكثة بالبيت.

### 5- أساليب التحليل (الكمية والكيفية):

#### 5-1- الأساليب الكمية:

تم استخدام الباحثة لأداة الإستبيان لجمع المعلومات والبيانات الخاصة بالعينة الدراسة مرت الباحثة بعدة مراحل أولها توزيع الإستمارات وبعد الإجابة عليها من طرف المبحوثين قامت الباحثة بدراستها ومراجعتها بطريقة المنظمة والصحيحة وبعدها تم إدخال تلك البيانات في الجهاز الآلي وترميزها بأرقام خاصة من أجل تحويلها من بيانات وإجابات منطوقة لفظية إلى إجابات رقمية وبعدها تم معالجتها إحصائياً وتوظيفها عن طريق جداول ورسومات بيانية والتي تم حسابها عن طريق النسب المئوية والتكرارات وتم استخدام معامل الارتباط "بيرسون" من أجل الكشف العلاقة الموجودة بين متغيرات الدراسة وهذا باستعمال تطبيق أو برنامج SPSS.

#### 5-2- الأساليب الكيفية:

تم اعتماد الباحثة في الدراسة هذه على المقاربة النظرية في الإسقاط النظري وعلى الدراسات السابقة وعلى ما هو موجود في الواقع وعلى أفكار ومكتسبات الذهنية للباحثة وعلى المشرفة من خلال توجهاتها وأسائذة مستشارين ضمن التخصص.



## خاتمة الفصل:

تم تطرقنا في هذا الفصل الخاص بالبناء المنهجي للجانب الميداني إلى أنواع المجالات منها المجال البشري والمجال الزمني والمجال المكاني، المجال البشري هو الذي يقوم بتحديد عينة البحث هم جميع النساء الماكثات بالبيت في بلدية رويسات اللاتي يتابعن الإذاعة المحلية، أما المجال الزمني يتضمن فترة الزمنية التي مرت بيها هذه الدراسة من بدايتها إلى نهايتها، والمجال المكاني هو الذي يحدد مكان إجراء هذه الدراسة وهو بلدية رويسات ولاية ورقلة، ثم تناولنا منهج يناسب هذه الدراسة وهو المنهج الوصفي، وتم تحديد في هذا الفصل كذلك إلى مجتمع وعينة البحث عينة البحث التي كانت تتضمن 30 مفردة من النساء الماكثات بالبيت اللاتي يتابعن الإذاعة المحلية وكانت نوع هذه العينة هي عينة كرة الثلج، وأخير تطرقنا إلى أدوات جمع البيانات وهي الإستمارة التي تتضمن ثلاث محاور وكل محور مجموعة فقرات التي تقابلها مجموعة بدائل من أجل الحصول على معلومات وبيانات الخاصة بعينة الدراسة.

## الفصل الثالث: عرض وتحليل وتفسير نتائج الدراسة

تمهيد

- 1/ عرض وتحليل البيانات الميدانية للدراسة
  - 2/ مناقشة وتحليل النتائج في ضوء الفرضيات
  - 3/ النتائج العامة
  - 4/ صعوبات الدراسة
  - 5/ التوصيات والإقتراحات
- خلاصة الفصل

**تمهيد:**

تعرضنا في الفصل السابق إلى الخطوات المنهجية للبحث، وبعد التقيد بها سنتعرض في هذا الفصل إلى البيانات المتحصل عليها، بعد استرجاع استمارة الاستبيان التي تم توزيعها على العينة، حيث نقوم بعرض النتائج في جداول خاصة، ونقوم بتمثيلها بيانيا بالاستعانة ببرنامج (SPSS)، ثم نقوم بتحليل النتائج على ضوء تساؤلات الدراسة لإعطاء توضيحات لكل نتيجة توصلنا إليها.

1- عرض وتحليل نتائج البحث:

1-1- تحليل البيانات الشخصية للعينة:

1-1-1- توزيع أفراد عينة الدراسة حسب متغير السن:

يمكن توضيح التوزيع الإحصائي لأفراد العينة حسب متغير السن حسب الجدول الموالي:

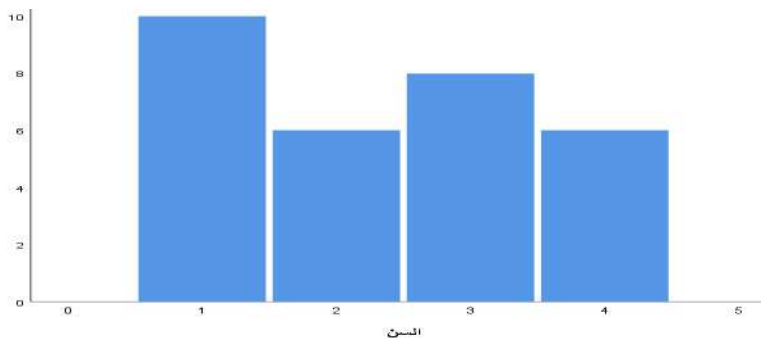
الجدول رقم (01) توزيع أفراد عينة الدراسة حسب متغير السن.

النسبة المئوية %	التكرار	السن	
33,3	10	من 25 إلى 30 سنة	1
20,0	06	من 30 إلى 40 سنة	2
26,7	08	من 40 إلى 50 سنة	3
20,0	06	من 50 سنة فما فوق	4
<b>100</b>	<b>30</b>	<b>المجموع</b>	

المصدر: من إعداد الطالبة بناء على مخرجات برنامج SPSS.

كما يمكن تمثيل النتائج المبينة في الجدول أعلاه من خلال الشكل الموالي:

الشكل رقم (01): توزيع أفراد عينة الدراسة حسب متغير السن.



المصدر: من إعداد الطالبة بناء على مخرجات برنامج SPSS.

عرض وتحليل النتائج:

من خلال الجدول والشكل أعلاه نلاحظ أن أكبر نسبة مئوية كانت للفئة من 25 إلى 30 سنة التي قُدرت بـ 33.3%، وتليها فئة من 40 إلى 50 سنة حيث قُدرت بـ 26.7%، في حين بلغت الفئتين من 30 إلى 40 سنة ومن 50 فما فوق نفس النسبة المئوية التي بلغت 20%. ومنه نستنتج أن غالبية أفراد العينة كانوا شبابا.

1-1-2- توزيع أفراد عينة الدراسة حسب متغير المستوى الدراسي:

يمكن توضيح التوزيع الإحصائي لأفراد العينة حسب متغير المستوى الدراسي حسب الجدول الموالي:

الجدول رقم (02) توزيع أفراد عينة الدراسة حسب متغير المستوى الدراسي.

النسبة المئوية %	التكرار	المستوى الدراسي
36,7	11	بدون مستوى
13,3	4	إبتدائي
20,0	6	متوسط
20,0	6	ثانوي
10,0	3	جامعي
<b>100</b>	<b>30</b>	<b>المجموع</b>

المصدر: من إعداد الطالبة بناء على مخرجات برنامج spss.

كما يمكن تمثيل النتائج المبينة في الجدول أعلاه من خلال الشكل الموالي:

الشكل رقم (02): توزيع أفراد عينة الدراسة حسب متغير المستوى الدراسي.



المصدر: من إعداد الطالبة بناء على مخرجات برنامج SPSS.

من خلال الجدول والشكل أعلاه يتبين أن أكبر نسبة مئوية كانت بنسبة 36.7% بدون مستوى، ويليهما مستوى كل من متوسط و ثانوي بنسبة قدرت بـ 20%، في حين بلغ مستوى التعليم الابتدائي نسبة مئوية قدرها 13.3%، كما بلغت نسبة 10% فقط للمستوى الجامعي. ومنه نستنتج أن أغلب أفراد العينة كانوا بدون مستوى.

### 1-1-3- توزيع أفراد عينة الدراسة حسب متغير الحالة الاجتماعية:

يمكن توضيح التوزيع الإحصائي لأفراد العينة حسب متغير الحالة الاجتماعية حسب الجدول الموالي:

الجدول رقم (03) توزيع أفراد عينة الدراسة حسب متغير الحالة الاجتماعية.

النسبة المئوية %	التكرار	الحالة الاجتماعية
23.3	7	عزباء
43.3	13	متزوجة
13.3	4	مطلقة
20.0	6	أرملة
<b>100</b>	<b>30</b>	<b>المجموع</b>

المصدر: من إعداد الطالبة بناء على مخرجات برنامج SPSS

كما يمكن تمثيل النتائج المبينة في الجدول أعلاه من خلال الشكل الموالي:

الشكل رقم (03) توزيع أفراد عينة الدراسة حسب متغير الحالة الاجتماعية.



المصدر: من إعداد الطالبة بناء على مخرجات برنامج SPSS.

من خلال الجدول والشكل أعلاه نلاحظ أن أكبر نسبة مئوية في الحالة الاجتماعية للمتزوجة

التي قدرت بـ 43.3%، وتليها "حالة العزباء" حيث بلغت بـ 23.3%، في حين بلغت "حالة الأرملة" 20%

وبلغت "حالة المطلقة" نسبة مئوية قدرها 13.3% فقط. ومن نستنتج أن غالبية أفراد العينة كانوا متزوجات.

السؤال الأول (01): هل تستمعين إلى الإذاعة المحلية لورقلة؟

الغرض من السؤال: معرفة عدد المستمعات إلى الإذاعة المحلية لورقلة.

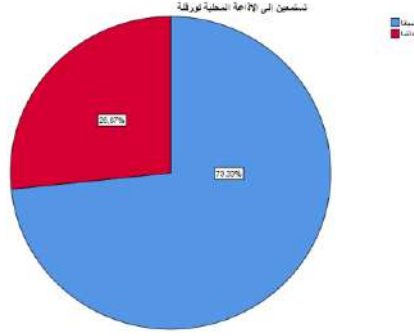
الجدول رقم (04): عدد المستمعات إلى الإذاعة المحلية لورقلة.

النسبة المئوية %	التكرار	الإجابة
00	0	أبدا
73.3	22	أحيانا
26.7	8	دائما
100	30	المجموع

المصدر: من إعداد الطالبة بناء على مخرجات برنامج SPSS.

كما يمكن تمثيل النتائج المبينة في الجدول أعلاه من خلال الشكل الموالي:

الشكل رقم (04): عدد المستمعات إلى الإذاعة المحلية لورقلة.



المصدر: من إعداد الطالبة بناء على مخرجات برنامج SPSS.

### عرض وتحليل النتائج:

يتضح لنا من خلال الجدول أعلاه أن أكبر نسبة 73.3% من المستمعات أحيانا للإذاعة المحلية

لورقلة وكانت نسبة الذين يسمعون للإذاعة المحلية لورقلة دائما قليلة قدرت بـ 26.7%.

الاستنتاج: نستنتج من النتائج المتحصل عليها في الجدول أن معظم المستمعات للإذاعة المحلية لورقلة تكون أحيانا.

السؤال الثاني (02): هل تشعرين أن الإذاعة المحلية يمكنها تعزيز وعيك حول قضايا الاجتماعية والثقافية؟

الغرض من السؤال: معرفة مدى مساهمة الإذاعة المحلية في تعزيز الوعي حول قضايا الاجتماعية والثقافية.

الجدول رقم (05): يبين مدى مساهمة الإذاعة المحلية في تعزيز الوعي حول قضايا الاجتماعية

والثقافية.

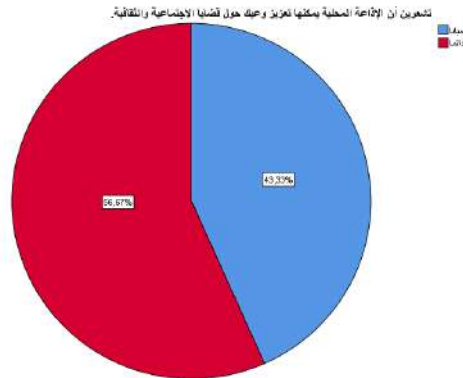


النسبة المئوية %	التكرار	الإجابة
00	00	أبدا
43.3	13	أحيانا
56.7	17	دائما
<b>100</b>	<b>30</b>	<b>المجموع</b>

المصدر: من إعداد الطالبة بناء على مخرجات برنامج SPSS.

كما يمكن تمثيل النتائج المبينة في الجدول أعلاه من خلال الشكل الموالي:

الشكل رقم (05): يبين مدى مساهمة الإذاعة المحلية في تعزيز الوعي حول قضايا الاجتماعية والثقافية.



المصدر: من إعداد الطالبة بناء على مخرجات برنامج SPSS.

### عرض وتحليل النتائج:

يتضح لنا من خلال الجدول أعلاه أن أكبر نسبة 56.7% من أفراد العينة يشعرون أن الإذاعة المحلية يمكنها تعزيز وعيك حول قضايا الاجتماعية والثقافية، أما النسبة الثانية المقدرة بـ 43.3% يشعرون أن الإذاعة المحلية يمكنها أحيانا تعزيز وعيك حول قضايا الاجتماعية والثقافية، في المقابل لا يوجد من أفراد العينة من لا يشعرون أن الإذاعة المحلية يمكنها تعزيز وعيك حول قضايا الاجتماعية والثقافية.

الاستنتاج:

نستنتج من النتائج المتحصل عليها في الجدول أن معظم أفراد العينة لا يشعرون أن الإذاعة المحلية

يمكنها دائما تعزيز وعيك حول قضايا الاجتماعية والثقافية.

السؤال الثالث (03): هل تعتقد أن الإذاعة المحلية تلعب دورا مهما في توعيتك؟

الغرض من السؤال: معرفة دور الإذاعة المحلية في التوعية.

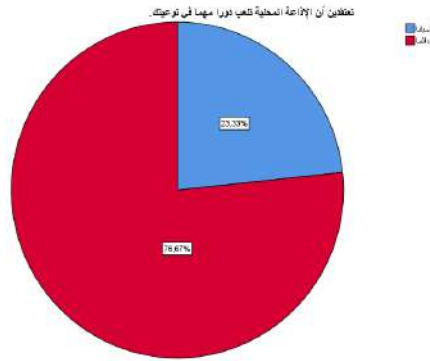
الجدول رقم (06): يبين دور الإذاعة المحلية في التوعية.

النسبة المئوية %	التكرار	الإجابة
00	0	أبدا
23.3	7	أحيانا
76.7	23	دائما
<b>100</b>	<b>30</b>	<b>المجموع</b>

المصدر: من إعداد الطالبة بناء على مخرجات برنامج SPSS.

كما يمكن تمثيل النتائج المبينة في الجدول أعلاه من خلال الشكل الموالي:

الشكل رقم (06): يبين دور الإذاعة المحلية في التوعية.



المصدر: من إعداد الطالبة بناء على مخرجات برنامج SPSS.

عرض وتحليل النتائج:

يتضح لنا من خلال الجدول أعلاه أن أكبر نسبة 76.7% من أفراد العينة يعتقدون أن الإذاعة المحلية تلعب دورا مهما في توعيتهم دائما، أما النسبة الثانية المقدرة بـ 23.3% يعتقدون أن الإذاعة المحلية أحيانا تلعب دورا مهما في توعيتهم، في المقابل لا يوجد من المستمعين الذين لا يعتقدون أن الإذاعة المحلية تلعب دورا مهما في توعيتهم.

الاستنتاج:

نستنتج من النتائج المتحصل عليها في الجدول أن معظم أفراد العينة يعتقدون أن الإذاعة المحلية تلعب دورا مهما في توعيتهم.

السؤال الرابع (04): هل توعيك الإذاعة المحلية بشكل فعال في قضايا حقوق المرأة والمساواة؟

الغرض من السؤال: معرفة مدى توعية الإذاعة المحلية في قضايا حقوق المرأة والمساواة.

الجدول رقم (07) يبين مدى توعية الإذاعة المحلية في قضايا حقوق المرأة والمساواة.

النسبة المئوية %	التكرار	الإجابة
3.3	1	أبدا
36.7	11	أحيانا
60.0	18	دائما
<b>100</b>	<b>30</b>	<b>المجموع</b>

المصدر: من إعداد الطالبة بناء على مخرجات برنامج spss.

كما يمكن تمثيل النتائج المبينة في الجدول أعلاه من خلال الشكل الموالي:

الشكل رقم (07) يبين مدى توعية الاذاعة المحلية في قضايا حقوق المرأة والمساواة.



المصدر: من إعداد الطالبة بناء على مخرجات برنامج spss.

### عرض وتحليل النتائج:

يتضح لنا من خلال الجدول أعلاه أن نسبة 60.0% من أفراد العينة يقولون أن الاذاعة المحلية توعيتهم دائماً في قضايا حقوق المرأة والمساواة، أما النسبة الثانية المقدرة بـ 36.7% يقولون أن الاذاعة المحلية توعيتهم أحياناً في قضايا حقوق المرأة والمساواة، في حين أنه يوجد نسبة قليلة من أفراد العينة يقولون أن الاذاعة المحلية لا توعيتهم في قضايا حقوق المرأة والمساواة قدرت بـ 3.3% فقط.

الاستنتاج: نستنتج من النتائج المتحصل عليها في الجدول أن معظم أفراد العينة يقولون أن الإذاعة المحلية توعيتهم دائماً في قضايا حقوق المرأة والمساواة.

السؤال الخامس (05): هل تجدي أن البرامج الرياضية في إذاعة ورقلة المحلية توفر لك معلومات خاصة في تجنب الأمراض؟

الغرض من السؤال: معرفة مدى مساهمة البرامج الرياضية في إذاعة ورقلة المحلية في توفير معلومات خاصة في تجنب الأمراض.

الجدول رقم (08): يبين مدى مساهمة البرامج الرياضية في إذاعة ورقلة المحلية في توفير معلومات

خاصة في تجنب الأمراض.

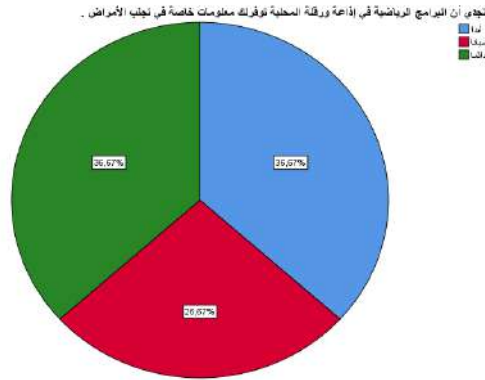
النسبة المئوية %	التكرار	الإجابة
36.7	11	أبدا
26.7	8	أحيانا
36.7	11	دائما
<b>100</b>	<b>30</b>	<b>المجموع</b>

المصدر: من إعداد الطالبة بناء على مخرجات برنامج SPSS.

كما يمكن تمثيل النتائج المبينة في الجدول أعلاه من خلال الشكل الموالي:

الشكل رقم (08): يبين مدى مساهمة البرامج الرياضية في إذاعة ورقلة المحلية في توفير معلومات

خاصة في تجنب الأمراض.



المصدر: من إعداد الطالبة بناء على مخرجات برنامج SPSS.

عرض وتحليل النتائج:

يتضح لنا من خلال الجدول أعلاه أن أكبر نسبة 36.7 % من أفراد العينة منهم من يقول أن

البرامج الرياضية في إذاعة ورقلة المحلية توفر لهم معلومات خاصة في تجنب الأمراض، في حين هناك

منهم من يقول أن البرامج الرياضية في إذاعة ورقلة المحلية لا توفر لهم معلومات خاصة في تجنب الأمراض، في المقابل قدرت نسبة 26.7% من أفراد العينة يجيبون أن البرامج الرياضية في إذاعة ورقلة المحلية توفر لهم أحيانا معلومات خاصة في تجنب الأمراض.

#### الاستنتاج:

نستنتج من النتائج المتحصل عليها في الجدول أن معظم أفراد العينة منهم من يقول أن البرامج الرياضية في إذاعة ورقلة المحلية توفر لهم معلومات خاصة في تجنب الأمراض، في حين هناك منهم من يقول أن البرامج الرياضية في إذاعة ورقلة المحلية لا توفر لهم معلومات خاصة في تجنب الأمراض.

السؤال السادس (06): هل تعتقد أن الإذاعة المحلية يمكنها تقديم معلومات مفيدة لك حول الصحة والتغذية والعناية بالأطفال؟

الغرض من السؤال: معرفة مدى مساهمة الإذاعة المحلية في تقديم معلومات مفيدة حول الصحة والتغذية والعناية بالأطفال.

الجدول رقم (09): يبين مدى مساهمة الإذاعة المحلية في تقديم معلومات مفيدة حول الصحة والتغذية والعناية بالأطفال.

النسبة المئوية %	التكرار	الإجابة
00	0	أبدا
16.7	5	أحيانا
83.3	25	دائما
<b>100</b>	<b>30</b>	<b>المجموع</b>

المصدر: من إعداد الطالبة بناء على مخرجات برنامج spss.

كما يمكن تمثيل النتائج المبينة في الجدول أعلاه من خلال الشكل الموالي:

الشكل رقم (09): يبين مدى مساهمة الإذاعة المحلية في تقديم معلومات مفيدة حول الصحة والتغذية

والعناية بالأطفال.



المصدر: من إعداد الطالبة بناء على مخرجات برنامج SPSS.

عرض وتحليل النتائج:

يتضح لنا من خلال الجدول أعلاه أن أكبر نسبة 83.3% من أفراد العينة يعتقدون أن الإذاعة المحلية يمكنها تقديم معلومات مفيدة لهم حول الصحة والتغذية والعناية بالأطفال، أما النسبة الثانية المقدرة بـ 16.7% يعتقدون أن الإذاعة المحلية أحيانا يمكنها تقديم معلومات مفيدة لهم حول الصحة والتغذية والعناية بالأطفال، في المقابل لا يوجد من أفراد العينة من يعتقدون أن الإذاعة المحلية لا يمكنها تقديم معلومات مفيدة لهم حول الصحة والتغذية والعناية بالأطفال.

الاستنتاج:

نستنتج من النتائج المتحصل عليها في الجدول أن معظم أفراد العينة يعتقدون أن الإذاعة المحلية يمكنها تقديم معلومات مفيدة لهم حول الصحة والتغذية والعناية بالأطفال.

السؤال السابع (07): هل أفادتكم البرامج التوعوية في نصائح حول المرافقة المدرسية؟

الغرض من السؤال: معرفة مدى تقديم البرامج التوعوية لنصائح حول المرافقة المدرسية.

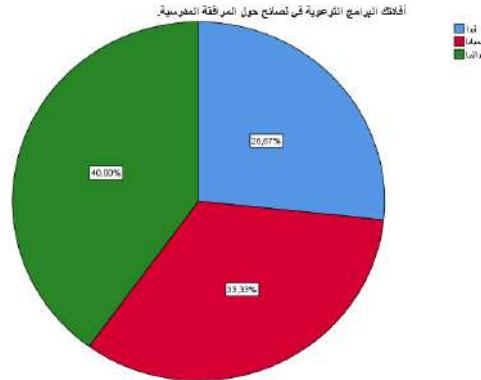
الجدول رقم (10): يبين مدى تقديم البرامج التوعوية لنصائح حول المرافقة المدرسية.

النسبة المئوية %	التكرار	الإجابة
26.7	8	أبدا
33.3	10	أحيانا
40.0	12	دائما
<b>100</b>	<b>30</b>	<b>المجموع</b>

المصدر: من إعداد الطالبة بناء على مخرجات برنامج spss.

كما يمكن تمثيل النتائج المبينة في الجدول أعلاه من خلال الشكل الموالي:

الشكل رقم (10): يبين مدى تقديم البرامج التوعوية لنصائح حول المرافقة المدرسية.



المصدر: من إعداد الطالبة بناء على مخرجات برنامج spss.

### عرض وتحليل النتائج:

يتضح لنا من خلال الجدول أعلاه أن أكبر نسبة 40.0% من تفيدهم البرامج التوعوية في نصائح حول المرافقة المدرسية، أما النسبة الثانية المقدره بـ 33.3% من تفيدهم البرامج التوعوية أحيانا في نصائح حول المرافقة المدرسية، في المقابل يوجد 26.7% من لا تفيدهم البرامج التوعوية في نصائح حول المرافقة المدرسية.



الاستنتاج:

نستنتج من النتائج المتحصل عليها في الجدول أن معظم أفراد العينة تفيدهم البرامج التوعوية في نصائح حول المرافقة المدرسية.

السؤال الثامن (08): هل تعتقد أن الإذاعة المحلية يمكنها تشجيعك على المشاركة في الأنشطة الاجتماعية والتعليمية في محيطك؟

الغرض من السؤال: معرفة مدى تشجيع الإذاعة المحلية على المشاركة في الأنشطة الاجتماعية والتعليمية في المحيط.

الجدول رقم (11): يبين مدى تشجيع الإذاعة المحلية على المشاركة في الأنشطة الاجتماعية والتعليمية في المحيط.

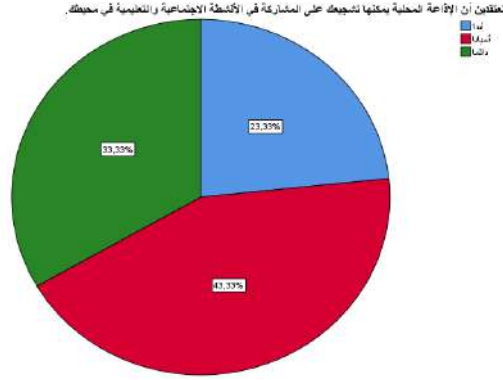
النسبة المئوية %	التكرار	الإجابة
23.3	7	أبدا
43.3	13	أحيانا
33.3	10	دائما
100	30	المجموع

المصدر: من إعداد الطالبة بناء على مخرجات برنامج spss.

كما يمكن تمثيل النتائج المبينة في الجدول أعلاه من خلال الشكل الموالي:

الشكل رقم (11): يبين مدى تشجيع الإذاعة المحلية على المشاركة في الأنشطة الاجتماعية

والتعليمية في المحيط.



المصدر: من إعداد الطالبة بناء على مخرجات برنامج SPSS.

### عرض وتحليل النتائج:

يتضح لنا من خلال الجدول أعلاه أن أكبر نسبة 43.3% يعتقدون أن الإذاعة المحلية يمكنها أحيانا تشجيعهم على المشاركة في الأنشطة الاجتماعية والتعليمية في محيطهم، أما النسبة الثانية المقدره بـ 33.3% يعتقدون أن الإذاعة المحلية يمكنها تشجيعهم على المشاركة في الأنشطة الاجتماعية والتعليمية في محيطهم، في المقابل يوجد 23.3% يعتقدون أن الإذاعة المحلية لا يمكنها تشجيعهم على المشاركة في الأنشطة الاجتماعية والتعليمية في محيطهم.

الاستنتاج: نستنتج من النتائج المتحصل عليها في الجدول أن معظم أفراد العينة يعتقدون أن الإذاعة المحلية يمكنها تشجيعهم أحيانا على المشاركة في الأنشطة الاجتماعية والتعليمية في محيطهم.

السؤال التاسع (09): هل تجدي أن البرامج المتعلقة بالثقافة المرورية تبرز لك المخاطر التي عليك تجنبها؟

الغرض من السؤال: معرفة مدى إبراز البرامج المتعلقة بالثقافة المرورية لمخاطر التي واجب تجنبها.

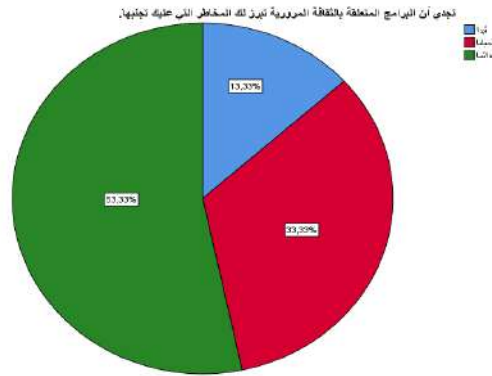
الجدول رقم (12): يبين مدى إبراز البرامج المتعلقة بالثقافة المرورية لمخاطر التي واجب تجنبها.

النسبة المئوية %	التكرار	الإجابة
13.3	4	أبدا
33.3	10	أحيانا
53.3	16	دائما
<b>100</b>	<b>30</b>	<b>المجموع</b>

المصدر: من إعداد الطالبة بناء على مخرجات برنامج spss.

كما يمكن تمثيل النتائج المبينة في الجدول أعلاه من خلال الشكل الموالي:

الشكل رقم (12): يبين مدى إبراز البرامج المتعلقة بالثقافة المرورية لمخاطر التي واجب تجنبها.



المصدر: من إعداد الطالبة بناء على مخرجات برنامج spss.

### عرض وتحليل النتائج:

يتضح لنا من خلال الجدول أعلاه أن أكبر نسبة 53.3% يجدون أن البرامج المتعلقة بالثقافة المرورية تبرز لهم دائما المخاطر التي عليك تجنبها، أما النسبة الثانية المقدره بـ 33.3% يجدون أن البرامج المتعلقة بالثقافة المرورية تبرز لهم أحيانا المخاطر التي عليك تجنبها، في المقابل يوجد 13.3% يجدون أن البرامج المتعلقة بالثقافة المرورية لا تبرز لهم أبدا المخاطر التي عليك تجنبها.

الاستنتاج:

نستنتج من النتائج المتحصل عليها في الجدول أن معظم أفراد العينة يجدون أن البرامج المتعلقة بالثقافة المرورية تبرز لهم دائما المخاطر التي عليك تجنبها.

السؤال العاشر (10): هل سبق وأن طبقت الإرشادات والنصائح التي تعلمتها من الحصص التوعوية بإذاعة ورقلة المحلية؟

الغرض من السؤال: معرفة مدى تطبيق الإرشادات والنصائح المستدرجة من الحصص التوعوية بإذاعة ورقلة المحلية.

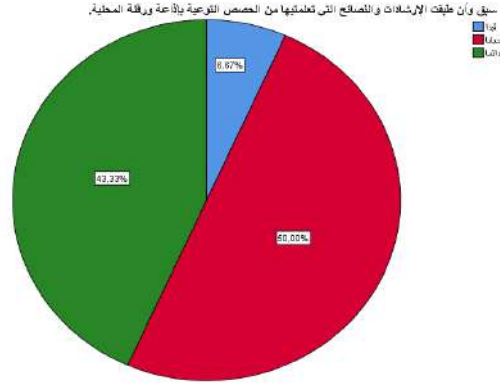
الجدول رقم (13) يبين مدى تطبيق الإرشادات والنصائح المستدرجة من الحصص التوعوية بإذاعة ورقلة المحلية.

النسبة المئوية %	التكرار	الإجابة
6.7	2	أبدا
50.0	15	أحيانا
43.3	13	دائما
100	30	المجموع

المصدر: من إعداد الطالبة بناء على مخرجات برنامج spss.

كما يمكن تمثيل النتائج المبينة في الجدول أعلاه من خلال الشكل الموالي:

الشكل رقم (13) يبين مدى تطبيق الإرشادات والنصائح المستدرجة من الحصص التوعوية بإذاعة ورقلة المحلية.



المصدر: من إعداد الطالبة بناء على مخرجات برنامج spss.

### عرض وتحليل النتائج:

يتضح لنا من خلال الجدول أعلاه أن أكبر نسبة 50% سبق وأن طبقوا أحيانا الإرشادات والنصائح التي تعلموها من الحصص التوعوية بإذاعة ورقلة المحلية، أما النسبة الثانية المقدرة بـ 43.3% يطبقوا دائما الإرشادات والنصائح التي تعلموها من الحصص التوعوية بإذاعة ورقلة المحلية، في المقابل يوجد 6.7% فقط لم يطبقوا أبدا الإرشادات والنصائح التي تعلموها من الحصص التوعوية بإذاعة ورقلة المحلية.

### الاستنتاج:

نستنتج من النتائج المتحصل عليها في الجدول أن معظم أفراد العينة سبق وأن طبقوا أحيانا الإرشادات والنصائح التي تعلموها من الحصص التوعوية بإذاعة ورقلة المحلية.

السؤال الحادي عشر (11): للبرامج التحسيسية دور في الوعي بمخاطر المخدرات والاختناق بالغاز

### وظاهرة اختطاف الأطفال؟

الغرض من السؤال: معرفة دور البرامج التحسيسية في الوعي بمخاطر المخدرات والاختناق بالغاز وظاهرة

اختطاف الأطفال.

الجدول رقم (14): يبين دور البرامج التحسيسية في الوعي بمخاطر المخدرات والاختناق بالغاز وظاهرة

اختطاف الأطفال.

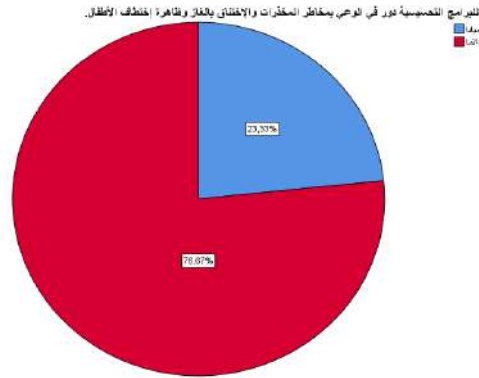
النسبة المئوية %	التكرار	الإجابة
00	0	أبدا
23.3	7	أحيانا
76.7	23	دائما
<b>100</b>	<b>30</b>	<b>المجموع</b>

المصدر: من إعداد الطالبة بناء على مخرجات برنامج spss.

كما يمكن تمثيل النتائج المبينة في الجدول أعلاه من خلال الشكل الموالي:

الشكل رقم (14): يبين دور البرامج التحسيسية في الوعي بمخاطر المخدرات والاختناق بالغاز وظاهرة

اختطاف الأطفال.



المصدر: من إعداد الطالبة بناء على مخرجات برنامج spss.

عرض وتحليل النتائج:

يتضح لنا من خلال الجدول أعلاه أن أكبر نسبة 76.7% يجيبون أنه للبرامج التحسيسية

دور في الوعي بمخاطر المخدرات والاختناق بالغاز وظاهرة اختطاف الأطفال دائما، أما النسبة الثانية

المقدرة بـ 23.3% يجيبون أنه كان للبرامج التحسيسية دور أحيانا في الوعي بمخاطر المخدرات والاختناق بالغاز وظاهرة اختطاف الأطفال، في المقابل لا يوجد من أجاب أن للبرامج التحسيسية ليس لها دور في الوعي بمخاطر المخدرات والاختناق بالغاز وظاهرة اختطاف الأطفال.

#### الاستنتاج:

نستنتج من النتائج المتحصل عليها في الجدول أن معظم أفراد العينة يجيبون أنه للبرامج التحسيسية دائما دور في الوعي بمخاطر المخدرات والاختناق بالغاز وظاهرة اختطاف الأطفال.

السؤال الثاني عشر (12): للبرامج إذاعة ورقلة المحلية (سؤال - جواب) وبرنامج الصحة والترفيه والتجميل والأسرة دور في توعيتك؟

الغرض من السؤال: معرفة دور البرامج إذاعة ورقلة المحلية (سؤال - جواب) وبرنامج الصحة والترفيه والتجميل والأسرة في التوعية.

الجدول رقم (15): يبين دور البرامج إذاعة ورقلة المحلية (سؤال - جواب) وبرنامج الصحة والترفيه والتجميل والأسرة في التوعية.

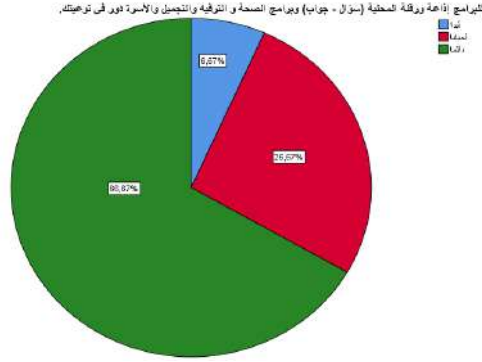
النسبة المئوية %	التكرار	الإجابة
6.7	2	أبدا
26.7	8	أحيانا
66.7	20	دائما
<b>100</b>	<b>30</b>	<b>المجموع</b>

المصدر: من إعداد الطالبة بناء على مخرجات برنامج spss.

كما يمكن تمثيل النتائج المبينة في الجدول أعلاه من خلال الشكل الموالي:

الشكل رقم (15) يبين دور البرامج إذاعة ورقلة المحلية (سؤال - جواب) وبرامج الصحة والترفيه

والتجميل والأسرة في التوعية.



المصدر: من إعداد الطالبة بناء على مخرجات برنامج SPSS.

عرض وتحليل النتائج:

يتضح لنا من خلال الجدول أعلاه أن أكبر نسبة 66.7% يجيبون أنه للبرامج إذاعة ورقلة المحلية

(سؤال - جواب) وبرامج الصحة والترفيه والتجميل والأسرة دور دائما في توعيتهم، أما النسبة الثانية المقدرة

بـ 26.7% يجيبون أنه للبرامج إذاعة ورقلة المحلية (سؤال - جواب) وبرامج الصحة والترفيه والتجميل

والأسرة دور أحيانا في توعيتهم، في المقابل قدرت نسبة 6.7% فقط يجيبون أن ليس للبرامج إذاعة ورقلة

المحلية (سؤال - جواب) وبرامج الصحة والترفيه والتجميل والأسرة دور في توعيتهم أبدا.

الاستنتاج:

نستنتج من النتائج المتحصل عليها في الجدول أن معظم أفراد العينة يجيبون أنه للبرامج إذاعة

ورقلة المحلية (سؤال - جواب) وبرامج الصحة والترفيه والتجميل والأسرة دور دائما في توعيتهم.

السؤال الثالث عشر (13): هل تستمعين إلى الإذاعة المحلية بانتظام؟

الغرض من السؤال: معرفة مدى الاستماع إلى الإذاعة المحلية.



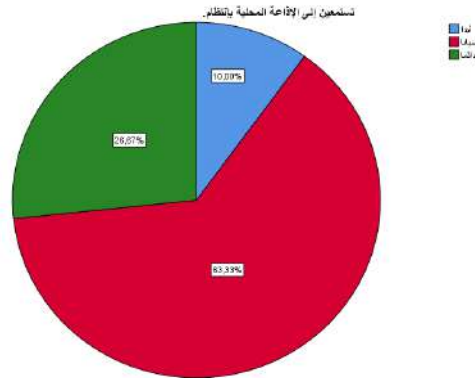
الجدول رقم (16): يبين مدى الاستماع إلى الإذاعة المحلية.

النسبة المئوية %	التكرار	الإجابة
10.0	3	أبدا
63.3	19	أحيانا
26.7	8	دائما
<b>100</b>	<b>30</b>	<b>المجموع</b>

المصدر: من إعداد الطالبة بناء على مخرجات برنامج spss.

كما يمكن تمثيل النتائج المبينة في الجدول أعلاه من خلال الشكل الموالي:

الشكل رقم (16): يبين مدى الاستماع إلى الإذاعة المحلية.



المصدر: من إعداد الطالبة بناء على مخرجات برنامج spss.

### عرض وتحليل النتائج:

يتضح لنا من خلال الجدول أعلاه أن أكبر نسبة 63.3% يستمعون أحيانا إلى الإذاعة المحلية

بانتظام، أما النسبة الثانية المقدره بـ 26.7% يستمعون دائما إلى الإذاعة المحلية بانتظام، في المقابل قدرت

نسبة 10% فقط لا يستمعون أبدا إلى الإذاعة المحلية بانتظام.

الاستنتاج:

نستنتج من النتائج المتحصل عليها في الجدول أن معظم أفراد العينة يستمعون أحيانا إلى الإذاعة المحلية بانتظام.

السؤال الرابع عشر (14): هل تشعرين أن الإذاعة المحلية تساعدك في توسيع معارفك وثقافتك؟

الغرض من السؤال: معرفة مدى مساعدة الإذاعة المحلية في توسيع المعارف والثقافة.

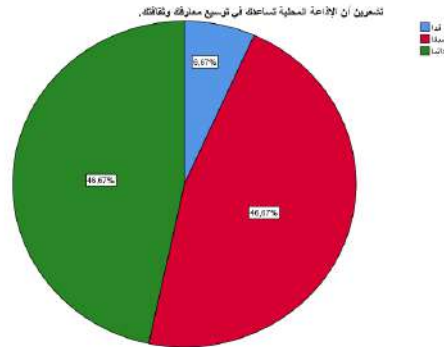
الجدول رقم (17) يبين تأثير التنظيم على مستوى المردود الرياضي.

الإجابة	التكرار	النسبة المئوية %
أبدا	2	6.7
أحيانا	14	46.7
دائما	14	46.7
المجموع	30	100

المصدر: من إعداد الطالبة بناء على مخرجات برنامج spss.

كما يمكن تمثيل النتائج المبينة في الجدول أعلاه من خلال الشكل الموالي:

الشكل رقم (17): يبين مدى مساعدة الإذاعة المحلية في توسيع المعارف والثقافة.



المصدر: من إعداد الطالبة بناء على مخرجات برنامج spss.

عرض وتحليل النتائج:

يتضح لنا من خلال الجدول أعلاه أن أكبر نسبة 46.7% منهم من يشعرون أن الإذاعة المحلية تساعدهم دائماً في توسيع معارفهم وثقافتهم ومنهم من يشعرون أن الإذاعة المحلية تساعدهم أحياناً في توسيع معارفهم وثقافتهم، في حين أن من يشعرون أن الإذاعة المحلية لا تساعدهم في توسيع معارفهم وثقافتهم قدرت بـ 6.7% فقط.

الاستنتاج:

نستنتج من النتائج المتحصل عليها في الجدول أن معظم أفراد العينة منهم من يشعرون أن الإذاعة المحلية تساعدهم دائماً في توسيع معارفهم وثقافتهم ومنهم من يشعرون أن الإذاعة المحلية تساعدهم أحياناً في توسيع معارفهم وثقافتهم.

السؤال الخامس عشر (15): هل تجدي أن الإذاعة المحلية تهتم بتعزيز دورك في المجتمع وتحسين وضعك؟

الغرض من السؤال: معرفة مدى اهتمام الإذاعة المحلية بتعزيز الدور في المجتمع وتحسين الوضع.

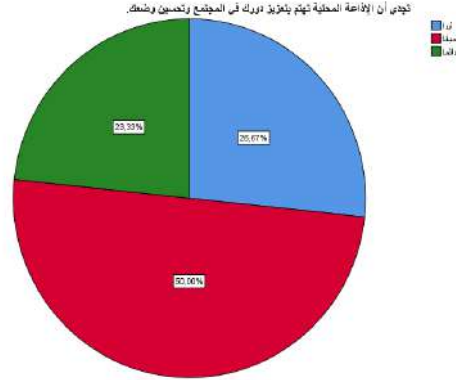
الجدول رقم (18) يبين مدى اهتمام الإذاعة المحلية بتعزيز الدور في المجتمع وتحسين الوضع.

النسبة المئوية %	التكرار	الإجابة
26.7	8	أبداً
50.0	15	أحياناً
23.3	7	دائماً
100	30	المجموع

المصدر: من إعداد الطالبة بناء على مخرجات برنامج SPSS.

كما يمكن تمثيل النتائج المبينة في الجدول أعلاه من خلال الشكل الموالي:

الشكل رقم (18) يبين مدى اهتمام الإذاعة المحلية بتعزيز الدور في المجتمع وتحسين الوضع.



المصدر: من إعداد الطالبة بناء على مخرجات برنامج SPSS.

### عرض وتحليل النتائج:

يتضح لنا من خلال الجدول أعلاه أن أكبر نسبة 50% يجدون أن الإذاعة المحلية تهتم أحيانا بتعزيز دورهم في المجتمع وتحسين وضعهم، في حين قدرت بنسبة 26.7% يجدون أن الإذاعة المحلية لا تهتم أبدا بتعزيز دورهم في المجتمع وتحسين وضعهم، وفي المقابل من يجدون أن الإذاعة المحلية تهتم دائما بتعزيز دورهم في المجتمع وتحسين وضعهم قدرت نسبتهم بـ 23.3%.

### الاستنتاج:

نستنتج من النتائج المتحصل عليها في الجدول أن نصف أفراد العينة يجدون أن الإذاعة المحلية تهتم أحيانا بتعزيز دورهم في المجتمع وتحسين وضعهم.

السؤال السادس عشر (16): هل تشعرين أن الإذاعة المحلية تساعدك في توسيع معرفتك بالمجالات

التي تهتمك؟

الغرض من السؤال: معرفة مدى مساعدة الإذاعة المحلية في توسيع المعرفة بالمجالات المهمة.

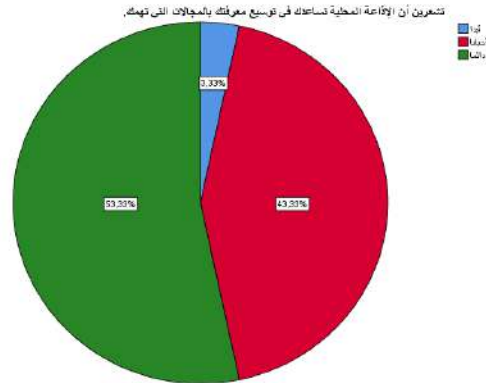
الجدول رقم (19): يبين مدى مساعدة الإذاعة المحلية في توسيع المعرفة بالمجالات المهمة.

النسبة المئوية %	التكرار	الإجابة
3.3	1	أبدا
43.3	13	أحيانا
53.3	16	دائما
<b>100</b>	<b>30</b>	<b>المجموع</b>

المصدر: من إعداد الطالبة بناء على مخرجات برنامج spss.

كما يمكن تمثيل النتائج المبينة في الجدول أعلاه من خلال الشكل الموالي:

الشكل رقم (19): يبين مدى مساعدة الإذاعة المحلية في توسيع المعرفة بالمجالات المهمة.



المصدر: من إعداد الطالبة بناء على مخرجات برنامج spss.

عرض وتحليل النتائج:

يتضح لنا من خلال الجدول أعلاه أن أكبر نسبة 53.3% يشعرون أن الإذاعة المحلية تساعدهم

دائما في توسيع معرفتهم بالمجالات التي تهتمهم، في حين قدرت بنسبة 43.3% يشعرون أن الإذاعة

المحلية تساعدهم أحيانا في توسيع معرفتهم بالمجالات التي تهمهم، وفي المقابل من يشعرون أن الإذاعة المحلية لا تساعدهم أبدا في توسيع معرفتهم بالمجالات التي تهمهم، قدرت نسبتهم بـ 3.3% فقط.

#### الاستنتاج:

نستنتج من النتائج المتحصل عليها في الجدول أن معظم أفراد العينة يشعرون أن الإذاعة المحلية تساعدهم دائما في توسيع معرفتهم بالمجالات التي تهمهم.

السؤال السابع عشر (17): هل تعتقد أن الإذاعة المحلية تهتم بتثقيفك حول الموضوعات المتعلقة بالمجتمع؟

الغرض من السؤال: معرفة مدى اهتمام الإذاعة المحلية بالتثقيف حول الموضوعات المتعلقة بالمجتمع.

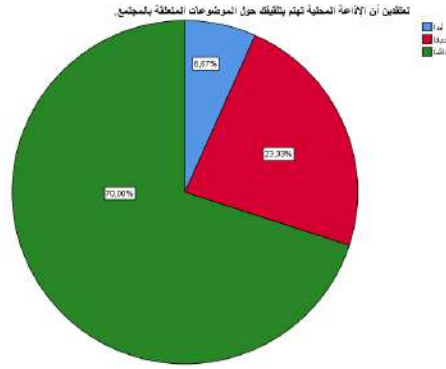
الجدول رقم (20): يبين مدى اهتمام الإذاعة المحلية بالتثقيف حول الموضوعات المتعلقة بالمجتمع.

النسبة المئوية %	التكرار	الإجابة
6.7	2	أبدا
23.3	7	أحيانا
70.0	21	دائما
<b>100</b>	<b>30</b>	<b>المجموع</b>

المصدر: من إعداد الطالبة بناء على مخرجات برنامج spss.

كما يمكن تمثيل النتائج المبينة في الجدول أعلاه من خلال الشكل الموالي:

الشكل رقم (20): يبين مدى اهتمام الإذاعة المحلية بالتثقيف حول الموضوعات المتعلقة بالمجتمع.



المصدر: من إعداد الطالبة بناء على مخرجات برنامج SPSS.

### عرض وتحليل النتائج:

يتضح لنا من خلال الجدول أعلاه أن أكبر نسبة 70% يعتقدون أن الإذاعة المحلية تهتم دائما بتنقيفهم حول الموضوعات المتعلقة بالمجتمع، في حين قدرت بنسبة 23.3% يعتقدون أن الإذاعة المحلية تهتم أحيانا بتنقيفهم حول الموضوعات المتعلقة بالمجتمع، وفي المقابل من يعتقدون أن الإذاعة المحلية لا تهتم أبدا بتنقيفهم حول الموضوعات المتعلقة بالمجتمع قدرت نسبتهم بـ 3.3% فقط.

### الاستنتاج:

نستنتج من النتائج المتحصل عليها في الجدول أن معظم أفراد العينة يعتقدون أن الإذاعة المحلية تهتم دائما بتنقيفهم حول الموضوعات المتعلقة بالمجتمع.

السؤال الثامن عشر (18): هل سبق وأن نصحتي أحد من محيطك للوقاية من المخاطر مستخدمة

للمعلومات التي تعلمتها من إذاعة ورقلة المحلية؟

الغرض من السؤال: معرفة مدى المساهمة في النصح للوقاية من المخاطر مستخدمة للمعلومات من إذاعة

ورقلة المحلية.

الجدول رقم (21): يبين مدى المساهمة في النصح للوقاية من المخاطر مستخدمة للمعلومات من

إذاعة ورقلة المحلية.

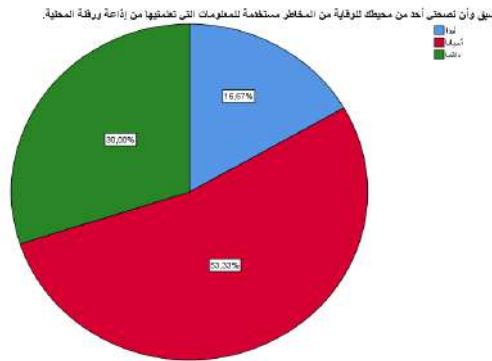
النسبة المئوية %	التكرار	الإجابة
16.7	5	أبدا
53.3	16	أحيانا
30.0	9	دائما
<b>100</b>	<b>30</b>	<b>المجموع</b>

المصدر: من إعداد الطالبة بناء على مخرجات برنامج SPSS.

كما يمكن تمثيل النتائج المبينة في الجدول أعلاه من خلال الشكل الموالي:

الشكل رقم (21): يبين مدى المساهمة في النصح للوقاية من المخاطر مستخدمة للمعلومات من

إذاعة ورقلة المحلية.



المصدر: من إعداد الطالبة بناء على مخرجات برنامج SPSS.

عرض وتحليل النتائج:

يتضح لنا من خلال الجدول أعلاه أن أكبر نسبة 53.3% أحيانا ما نصحن أحد من محيطهم

للوقاية من المخاطر، مستخدمين للمعلومات التي تعلموها من إذاعة ورقلة المحلية، في حين قدرت بنسبة



30% ينصح دائما أحد من محيطهن للوقاية من المخاطر، مستخدمين للمعلومات التي تعلموها من إذاعة ورقلة المحلية، وفي المقابل من لا ينصح أبدا أحد من محيطهن للوقاية من المخاطر، مستخدمين للمعلومات التي تعلموها من إذاعة ورقلة المحلية قدرت نسبتهم بـ 16.7%.

الاستنتاج: نستنتج من النتائج المتحصل عليها في الجدول أن معظم أفراد العينة أحيانا ما نصحن أحد من محيطهن للوقاية من المخاطر، مستخدمين للمعلومات التي تعلموها من إذاعة ورقلة المحلية.

السؤال التاسع عشر (19): هل جعلتك البرامج المقدمة مدركة للخطورة والمشاكل؟

الغرض من السؤال: معرفة مدى إدراك البرامج المقدمة للخطورة والمشاكل.

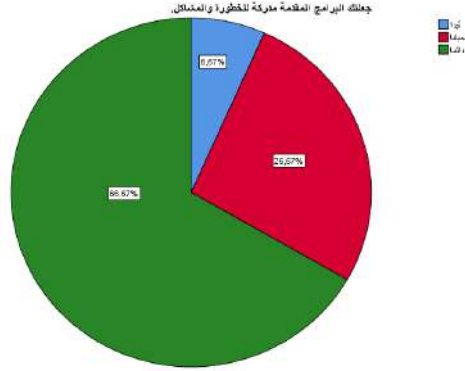
الجدول رقم (22): يبين مدى إدراك البرامج المقدمة للخطورة والمشاكل.

النسبة المئوية %	التكرار	الإجابة
6.7	2	أبدا
26.7	8	أحيانا
66.7	20	دائما
100	30	المجموع

المصدر: من إعداد الطالبة بناء على مخرجات برنامج spss.

كما يمكن تمثيل النتائج المبينة في الجدول أعلاه من خلال الشكل الموالي:

الشكل رقم (22): يبين مدى إدراك البرامج المقدمة للخطورة والمشاكل.



المصدر: من إعداد الطالبة بناء على مخرجات برنامج SPSS.

### عرض وتحليل النتائج:

يتضح لنا من خلال الجدول أعلاه أن أكبر نسبة 66.7% تجعلهم البرامج المقدمة دائماً مدركين للخطورة والمشاكل، في حين قدرت بنسبة 26.7% جعلتهم البرامج المقدمة مدركين أحياناً للخطورة والمشاكل، وفي المقابل من تجعلهم البرامج المقدمة غير مدركين أبداً للخطورة والمشاكل قدرت نسبتهم بـ 16.7%.

### الاستنتاج:

نستنتج من النتائج المتحصل عليها في الجدول أن معظم أفراد العينة تجعلهم البرامج المقدمة دائماً مدركين للخطورة والمشاكل.

السؤال العشرون (20): هل اكتسبت ثقافة من خلال متابعتك للبرامج الإذاعة ورقلة المحلية؟

الغرض من السؤال: معرفة مدى اكتساب ثقافة من خلال التتبع للبرامج الإذاعة ورقلة المحلية.

الجدول رقم (23): يبين مدى اكتساب ثقافة من خلال التتبع للبرامج الإذاعة ورقلة المحلية.

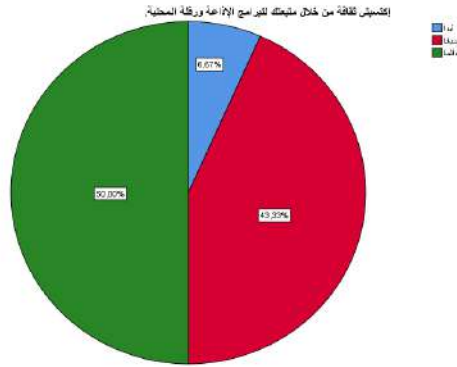
النسبة المئوية %	التكرار	الإجابة
6.7	2	أبداً
43.3	13	أحياناً

50.0	15	دائما
100	30	المجموع

المصدر: من إعداد الطالبة بناء على مخرجات برنامج spss.

كما يمكن تمثيل النتائج المبينة في الجدول أعلاه من خلال الشكل الموالي:

الشكل رقم (23): يبين مدى اكتساب ثقافة من خلال التتبع للبرامج الإذاعة ورقلة المحلية.



المصدر: من إعداد الطالبة بناء على مخرجات برنامج spss.

### عرض وتحليل النتائج:

يتضح لنا من خلال الجدول أعلاه أن أكبر نسبة 50% من يكتسبوا دائماً ثقافة من خلال متابعتهم

للبرامج الإذاعة ورقلة المحلية، في حين قدرت بنسبة 43.3% من اكتسبوا أحياناً ثقافة من خلال متابعتهم

للبرامج الإذاعة ورقلة المحلية، وفي المقابل من لم يكتسبوا أبداً ثقافة من خلال متابعتهم للبرامج الإذاعة

ورقلة المحلية قدرت نسبتهم بـ 6.7% فقط.

### الاستنتاج:

نستنتج من النتائج المتحصل عليها في الجدول أن معظم أفراد العينة يكتسبوا دائماً ثقافة من خلال

متابعتهم للبرامج الإذاعة ورقلة المحلية.

السؤال الواحد وعشرون (21): ساهمت البرامج الدينية في زيادة فهمك في الجانب الديني؟

الغرض من السؤال: معرفة مدى مساهمة البرامج الدينية في زيادة الفهم في الجانب الديني.

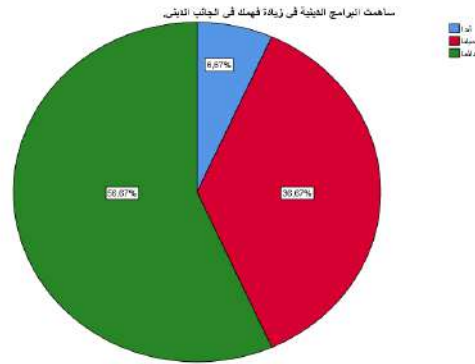
الجدول رقم (24): يبين مدى مساهمة البرامج الدينية في زيادة الفهم في الجانب الديني.

النسبة المئوية %	التكرار	الإجابة
6.7	2	أبدا
36.7	11	أحيانا
56.7	17	دائما
<b>100</b>	<b>30</b>	<b>المجموع</b>

المصدر: من إعداد الطالبة بناء على مخرجات برنامج spss.

كما يمكن تمثيل النتائج المبينة في الجدول أعلاه من خلال الشكل الموالي:

الشكل رقم (24): يبين مدى مساهمة البرامج الدينية في زيادة الفهم في الجانب الديني.



المصدر: من إعداد الطالبة بناء على مخرجات برنامج spss.

عرض وتحليل النتائج:

يتضح لنا من خلال الجدول أعلاه أن أكبر نسبة 56.7% يروا أن البرامج الدينية تساهم دائما في

زيادة فهمهم في الجانب الديني، في حين قدرت بنسبة 36.7% من يروا البرامج الدينية تساهم أحيانا في

زيادة فهمهم في الجانب الديني، وفي المقابل من يروا أن البرامج الدينية لا تساهم أبدا في زيادة فهمهم في الجانب الديني قدرت نسبتهم بـ 6.7% فقط.

**الاستنتاج:**

نستنتج من النتائج المتحصل عليها في الجدول أن معظم أفراد العينة من يروا أن البرامج الدينية تساهم دائما في زيادة فهمهم في الجانب الديني.

**السؤال الثاني وعشرون (22):** أكان للإذاعة المحلية دور في إكتسابك لمعرفة إتجاه تربية أبنائك؟

**الغرض من السؤال:** معرفة دور الإذاعة المحلية في إكتساب المعرفة اتجاه تربية الأبناء.

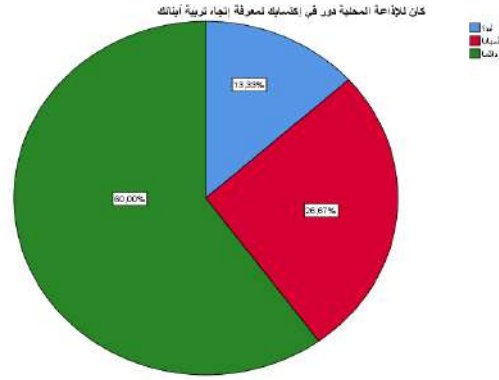
**الجدول رقم (25):** يبين دور الإذاعة المحلية في إكتساب المعرفة اتجاه تربية الأبناء.

النسبة المئوية %	التكرار	الإجابة
13.3	4	أبدا
26.7	8	أحيانا
60.0	18	دائما
<b>100</b>	<b>30</b>	<b>المجموع</b>

**المصدر:** من إعداد الطالبة بناء على مخرجات برنامج spss.

كما يمكن تمثيل النتائج المبينة في الجدول أعلاه من خلال الشكل الموالي:

**الشكل رقم (25):** يبين دور الإذاعة المحلية في اكتساب المعرفة اتجاه تربية الأبناء.



المصدر: من إعداد الطالبة بناء على مخرجات برنامج SPSS.

### عرض وتحليل النتائج:

يتضح لنا من خلال الجدول أعلاه أن أكبر نسبة 60% يرون أنه للإذاعة المحلية دور دائماً في اكتسابهم لمعرفة اتجاه تربية أبنائهم، في حين قدرت بنسبة 26.7% يرون أنه للإذاعة المحلية دور أحياناً في اكتسابهم لمعرفة اتجاه تربية أبنائهم، وفي المقابل من يروا أن للإذاعة المحلية ليس لها دور أبداً في اكتسابهم لمعرفة اتجاه تربية أبنائهم قدرت نسبتهم بـ 13.3%.

### الاستنتاج:

نستنتج من النتائج المتحصل عليها في الجدول أن معظم أفراد العينة يرون أنه للإذاعة المحلية دور دائماً في اكتسابهم لمعرفة اتجاه تربية أبنائهم.

السؤال الثالث وعشرون (23): هل تعتقد أن الإذاعة ورقلة المحلية تساعدك في توسيع آفاقك في حياتك اليومية؟

الغرض من السؤال: معرفة مدى مساعدة الإذاعة ورقلة المحلية في توسيع الآفاق في الحياة اليومية.

الجدول رقم (26): يبين مدى مساعدة الإذاعة ورقلة المحلية في توسيع الآفاق في الحياة اليومية.

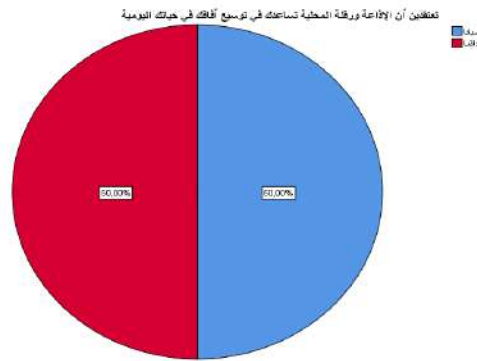
النسبة المئوية %	التكرار	الإجابة
00	00	أبداً

أحيانا	15	50.0
دائما	15	50.0
المجموع	30	100

المصدر: من إعداد الطالبة بناء على مخرجات برنامج spss.

كما يمكن تمثيل النتائج المبينة في الجدول أعلاه من خلال الشكل الموالي:

الشكل رقم (26): يبين مدى مساعدة الإذاعة ورقلة المحلية في توسيع الآفاق في الحياة اليومية.



المصدر: من إعداد الطالبة بناء على مخرجات برنامج spss.

### عرض وتحليل النتائج:

يتضح لنا من خلال الجدول أعلاه أن نسبة 50% يعتقدون أن الإذاعة المحلية تساعدهم

أحيانا في توسيع آفاقهم في حياتهم اليومية، في حين قدرت بنسبة 50% أيضا يعتقدون أن الإذاعة ورقلة

المحلية تساعدهم دائما في توسيع آفاقهم في حياتهم اليومية، وفي المقابل لا يوجد من يعتقدون أن الإذاعة

ورقلة المحلية لا تساعدهم أبدا في توسيع آفاقهم في حياتهم اليومية.

الاستنتاج: نستنتج من النتائج المتحصل عليها في الجدول أنه اختلف أفراد العينة بين من يعتقدون أن

الإذاعة ورقلة المحلية تساعدهم أحيانا في توسيع آفاقهم في حياتهم اليومية ومن يعتقدون أن الإذاعة ورقلة

المحلية تساعدهم دائما في توسيع آفاقهم في حياتهم اليومية.

السؤال الرابع وعشرون (24): للإذاعة المحلية دور في توسيع معارفك في الجوانب الجنسية والعلائقية وفي مختلف الأمراض مثل سرطان الثدي والعقم؟

الغرض من السؤال: معرفة دور الإذاعة المحلية في توسيع المعارف في الجوانب الجنسية والعلائقية وفي مختلف الأمراض مثل سرطان الثدي والعقم.

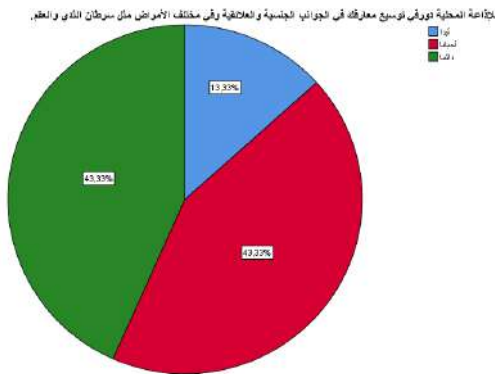
الجدول رقم (27): يبين دور الإذاعة المحلية في توسيع المعارف في الجوانب الجنسية والعلائقية وفي مختلف الأمراض مثل سرطان الثدي والعقم.

النسبة المئوية %	التكرار	الإجابة
13.3	4	أبدا
43.3	13	أحيانا
43.3	13	دائما
100	30	المجموع

المصدر: من إعداد الطالبة بناء على مخرجات برنامج spss.

كما يمكن تمثيل النتائج المبينة في الجدول أعلاه من خلال الشكل الموالي:

الشكل رقم (27): يبين دور الإذاعة المحلية في توسيع المعارف في الجوانب الجنسية والعلائقية وفي مختلف الأمراض مثل سرطان الثدي والعقم.



المصدر: من إعداد الطالبة بناء على مخرجات برنامج spss.



### عرض وتحليل النتائج:

يتضح لنا من خلال الجدول أعلاه أن أكبر نسبة 43.3% منهم من يرى أن للإذاعة المحلية دور أحيانا في توسيع معارفهم في الجوانب الجنسية والعلائقية وفي مختلف الأمراض مثل سرطان الثدي والعقم ومنهم بنفس النسبة من يرى أنه للإذاعة المحلية دور دائما في توسيع معارفهم في الجوانب الجنسية والعلائقية وفي مختلف الأمراض مثل سرطان الثدي والعقم، وفي المقابل قدرت النسبة الثانية بـ 13.3% حيث يرون أن ليس للإذاعة المحلية دور في توسيع معارفهم في الجوانب الجنسية والعلائقية وفي مختلف الأمراض مثل سرطان الثدي والعقم أبدا.

### الاستنتاج:

نستنتج من النتائج المتحصل عليها في الجدول أنه اختلف أفراد العينة بنفس النسبة فمنهم من يرى أن للإذاعة المحلية دور أحيانا في توسيع معارفهم في الجوانب الجنسية والعلائقية وفي مختلف الأمراض مثل سرطان الثدي والعقم ومنهم من يرى أنه ليس للإذاعة المحلية دور دائما في توسيع معارفهم في الجوانب الجنسية والعلائقية وفي مختلف الأمراض مثل سرطان الثدي والعقم.

## 2/ مناقشة وتحليل النتائج في ضوء التساؤلات:

### أ/ السؤال الأول: دور الإذاعة المحلية في توعية المرأة الماكثة بالبيت:

- توضح النتائج المتعلقة بهذا التساؤل أن أغلب النساء الماكثات بالبيت يستمعون إلى إذاعة ورقلة المحلية أحيانا والتي قدرت نسبتها 73.3% في حين قدرت نسبة المستمعات لإذاعة ورقلة المحلية دائما بـ 26.7%، وهذا ما يدل أن نساء الماكثات يستمعون إلى إذاعة ورقلة المحلية أحيانا وفي وقت الفراغ من أجل إشباع حاجاتهم التي توضح مكانتهم من خلال وظائفها الاجتماعية وهذا ما يتفق مع ما توصلت إليه دراسة عبد الرحمان بابا واعمر "استخدامات المرأة الماكثة في البيت للإذاعة المحلية" (2021) أن تعتبر

المرأة الماكثة في البيت جمهور نشطا في استخداماته للإذاعة المحلية، سواء في إقباله الإنتقائي للبرامج ومضمونها أو في تفاعله أثناء البرامج المباشرة.

- تشير نتائج المتعلقة بالجدول لهذا التساؤل ان مدى مساهمة الإذاعة المحلية في تعزيز الوعي حول القضايا الاجتماعية والثقافية قدرت أكثر نسبة ب 56.7 % لنساء الماكثات بالبيت اللاتي استفادوا دائما من الإذاعة المحلية في تعزيز وعيهم حول القضايا الاجتماعية والثقافية في حين قدرت نسبة أحيانا ب 43.3% وهذا ما يدل ان للإذاعة المحلية دور من خلال وظيفتها في تعزيز الوعي حول القضايا الاجتماعية والثقافية للمرأة الماكثة بالبيت وهذا ما يتفق مع ما توصلت اليه الدراسة (بلى زايدى واحمد عبدلي، 2018) مساهمة البرامج الثقافية في إذاعة سطيف في تعزيز الهوية الثقافية عند النساء الماكثات في البيت التي أكدت نتائجها أن إذاعة محلية دور هام في تكوين وتعزيز الهوية الثقافية لدى مستمعات عن طريق العلاقة قائمة بين المرسل والمتلقي أي بين الوسيلة والجمهور النشط.

- تبين نتائج المتعلقة بهذا التساؤل كذلك أن دور الإذاعة المحلية في التوعية النساء الماكثات بالبيت والتي قدرت أكبر نسبة 76.7% لنساء الماكثات بالبيت اللاتي دائما ما توعيهن الإذاعة المحلية في حين قدرت نسبة 23.3% لأحيانا ما توعيهن الإذاعة المحلية وهذا يعني أن للإذاعة المحلية دور بارز في توعية المرأة الماكثة بالبيت من اجل المساهمة في الحفاظ على التوازن والاستقرار داخل المجتمع، وهذا ما يتفق على ما توصلت إليه الدراسة هذه ل (بابا ولاعمر عبد الرحمان) "استخدامات المرأة الماكثة في البيت للإذاعة المحلية" (2021) وهي تقبل فئة المبحوثة على استخدام البرامج الإذاعية المعينة بالدراسة لغرض اشباع حاجات لدهناء كالحاجة للتعلم والتنقيب من خلال البرامج التعليمية الثقافية في مختلف المجالات الاجتماعية، النفسية، الدينية، الثقافية، المنزلية، (الطبخ، الجانب الجمالي...) الحاجة الانتماء للجماعة التراث المادي واللامادي لمنطقة غرداية.

- توضح النتائج هذا التساؤل ان نسبة توعية الإذاعة المحلية في قضايا حقوق المرأة والمساواة قدرت ب 60% لنساء الماكثات بالبيت اللاتي اكتسبن دائما معلومات توعوية حول القضايا والمساواة في حين قدرت نسبة 36.7% لأحيانا ما يكتسبن منها ونسبة 3.3% لأبدا وهذا ما يدل على ان وسيلة إذاعة المحلية تساهم في توعية المرأة الماكثة بالبيت حول قضايا حقوق المرأة والمساواة من اجل ابراز مكانتها داخل المجتمع.

- تبين نتائج هذا التساؤل كذلك أن مساهمة البرامج الرياضية في إذاعة ورقلة محلية في توفير معلومات خاصة في تجنب الأمراض ب 36.7% لدائما وأبدا ونسبة 26.7% لأحيانا ما يكتسبن معلومات رياضية التي تجنب من الأمراض من الإذاعة المحلية وهذا ما يدل على ان للإذاعة المحلية نقص وتراجع في تقديمها للمعلومات الرياضية لتجنب من الأمراض للنساء الماكثات بالبيت.

- توضح النتائج المتعلقة بهذا التساؤل أن مساهمة الإذاعة المحلية في تقديم معلومات مفيدة حول الصحة والتغذية والعناية بالأطفال والتي قدرت أكثر نسبة ب 83.3% للإجابات دائما في حين قدرت 16.7% لأحيانا وهذا ما يدل على ان إذاعة محلية تقدم معلومات وأفكار مفيدة ومهمة حول الصحة والتغذية والعناية بالأطفال للمرأة الماكثة بالبيت من خلال استخدامها كوسيلة للإشباع وتلبية الحاجيات.

- تشير نتائج المتعلقة بهذا التساؤل كذلك مدى تقديم البرامج التوعوية لنصائح حول المرافقة المدرسية والتي قدرت أعلى نسبة ب 40% لدائما وفي حين قدرت 33.3% لأحيانا و 26.7% لأبدا وهذا ما يدل على أن هناك دور في اغلب الأحيان للإذاعة المحلية من خلال برامجها في التوعية حول المرافقة المدرسية بالنسبة للمرأة الماكثة بالبيت أي لها نقص.

- تبين نتائج هذا التساؤل الموجودة في الجداول مدى تشجيع الإذاعة المحلية على مشاركة في الأنشطة الاجتماعية والتعليمية في المحيط التي قدرت أكبر نسبة 43.3% لنساء الماكثات بالبيت لأحيانا ما تشجعهم الإذاعة المحلية في المشاركة في الأنشطة الاجتماعية والتعليمية في المحيط في حين ما بلغت 33.3% لدائما ما تشجعهم و 23.3% أبدا وهذا ما يؤكد على ان للإذاعة المحلية أحيانا دور في تشجيع في مشاركة في الأنشطة الاجتماعية والتعليمية في المحيط المرأة الماكثة بالبيت.

- توضح النتائج هذا التساؤل مدى ابراز البرامج المتعلقة بالثقافة المرورية لمخاطر التي واجب تجنبها والتي قدرت أعلى نسبة 53.3% لنساء الماكثات بالبيت اللاتي دائما ما يكتسبوا ثقافة المرورية لتجنب من المخاطر وفي حين قدرت 33.3% لأحيانا و13.3% للأبد وهذا ما يثبت على ان للإذاعة المحلية في أغلب الأحيان ما تبرز دورها في تقديم برامج متعلقة بالثقافة المرورية لمخاطر التي يجب تجنبها للمرأة الماكثة بالبيت باعتبار أن الإذاعة المحلية وسيلة مهمة في التوعية والتنقيف من خلال استخدامها.

- تشير النتائج المتعلقة بهذا التساؤل كذلك مدى تطبيق الإرشادات والنصائح المستدرجة من الحصص التوعية للإذاعة ورقلة المحلية والتي قدرت أكبر نسبة 50% لأحيانا و43.3% لدايما في حين قدرت 6.7% لأبدا وهذا ما يؤكد على هناك تطبيق دائما لبعض النساء الماكثات بالبيت للإرشادات والنصائح المستدرجة من الحصص التوعية وهناك أحيانا ما يطبقونها وذلك لاستخدامهم للوسيلة المناسبة لرغباتهم لتنقيف.

- تبين النتائج التساؤل هذا دور البرامج التحسيسية في الوعي بمخاطر المخدرات والاختناق بالغاز وظاهرة الاختطاف الأطفال قدرت أكبر نسبة ب76.7% لدايما ما تقدم الإذاعة محلية برامج تحسيسية لتفادي من المخاطر و23.3% لأحيانا وهذا ما يؤكد ان اذاعة المحلية تلعب دورا هاما في زيادة الوعي بمخاطر المخدرات والاختناق بالغاز وظاهرة الاختطاف الأطفال للمرأة الماكثة بالبيت لذلك يجب الاعتماد عليها كوسيلة لزيادة الوعي من أجل إشباع الحاجيات.

- تشير النتائج التساؤل دور الإذاعة ورقلة المحلية في برنامج (سؤال - جواب) وبرامج الصحة والترفيه والتجميل والأسرة في التوعية قدرت أعلى نسبة 66.7% لدايما ما يتوعو النساء الماكثات بالبيت من خلال البرامج الإذاعة المحلية و26.7% لأحيانا و66.7% لأبدا وهذا ما يؤكد ان إذاعة المحلية تساهم في تقديم برامج فعالة ومهمة في التوعية المرأة الماكثة بالبيت الخاصة بالتنقيف والصحة و الترفيه والتجميل والأسرة وهذا ما يتفق مع ما توصلت إليه الدراسة (حنان عواريب، أمانة مناع) - دور الإذاعة المحلية في تطوير

ملكة اللغة العربية لدى المرأة الماكثة في البيت (2017) ان تعد إذاعة الواحات وسيلة تثقيف وترفيه بالنسبة للمرأة الماكثة في البيت.

ب/ السؤال الثاني: دور الإذاعة المحلية في توسيع معارف المرأة الماكثة بالبيت:

- توضح النتائج التساؤل هذا مدى استماع إلى إذاعة المحلية بانتظام التي قدرت أعلى نسبة ب63% لأحيانا و26.7% دائما و 10% أبدا وهذا ما يثبت على أن أغلب النساء الماكثات بالبيت أحيانا ما يستمعون إلى إذاعة المحلية من أجل التعرف على الأخبار الخاصة بمنطقتهم ويهتمون بها ومن أجل تسير الأمور المنزلية للحفاظ على الهيكل والبناء الاجتماعي باعتبار الإذاعة وسيلة قليلة التكلفة ومناسبة في استخدامهم لجميع شرائح المجتمع.

- تشير النتائج التساؤل هذا على مدى مساعدة الإذاعة المحلية في توسيع معارف وتثقيف والتي قدرت أعلى نسبة لها ب 46.7% لدايما وأحيانا ما تقدم مساعدة في توسيع معارف وتثقيف للمرأة الماكثة بالبيت وفي حين أن قدرت 7.6% أبدا وهذا ما يؤكد ان للإذاعة المحلية دور في توسيع معارف والتثقيف والتوعية للمرأة الماكثة بالبيت داخل مجتمعها.

- تبين نتائج التساؤل هذا مدى اهتمام الإذاعة المحلية بتعزيز الدور في المجتمع وتحسين الوضع و قدرت أعلى نسبة ب 50% من النساء الماكثات بالبيت اللاتي استفادوا من دور الإذاعة المحلية في المجتمع وفي تحسين الوضع وبنسبة 26.7% لأبدا و 23.3% لدايما وهذا ما يؤكد على ان للإذاعة دور في تعزيز مكانة المرأة في المجتمع وفي تحسين وضعها لكن في بعض الأحيان ما تعاني من نقص.

- توضح نتائج التساؤل هذا مدى مساعدة إذاعة المحلية في توسيع المعرفة بالمجالات المهمة وبلغت أعلى نسبة 53.3% من النساء الماكثات بالبيت اللاتي دائما ما يستفادوا من إذاعة المحلية في توسيع معارفهم

بالمجالات المهمة وقدرت نسبة 43.3% لأحيانا في حين قدرت 3.3% لأبدا وهذا ما يؤكد أن هناك دور للإذاعة المحلية من خلال المجالات التي تقوم بتوسيع المعارف في المجالات المهمة لنساء الماكثات بالبيت وهذا ما يتفق مع ما توصلت إليه دراسة (باباوا عمر عبد الرحمان) - استخدامات المرأة الماكثة في البيت للإذاعة المحلية (2021) أن تولي إذاعة غرداية المحلية أهمية بالغة لهذه الفئة من المتلقين وذلك بتخصيص برامج متنوعة تنوع الخصائص الديمغرافية والسيوسولوجية للنساء الماكثات بالبيت، محاولة لاستجابة لحاجيات أكثر نسبة منهن.

- تشير النتائج التساؤل هذا مدى اهتمام الإذاعة المحلية بالتنقيف حول الموضوعات المتعلقة بالمجتمع حيث قدرت أعلى نسبة ب 70% لنساء الماكثات بالبيت اللاتي استفادوا من إذاعة المحلية في تنقيف حول الموضوعات المتعلقة بالمجتمع وقدرت 23.3% التي كانت استفادتهم أحيانا و 3.3% لأبدا وهذا ما يثبت ان للإذاعة المحلية دور كبير في اهتمامها بالتنقيف النساء الماكثات بالبيت حول الموضوعات المتعلقة بالمجتمع وهذا ما يوضح العلاقة موجودة بين الوسيلة والجمهور في استخدامهم وإشاعاتهم من خلال الإذاعة المحلية وهذا ما يتفق مع ما توصلت إليه الدراسة (دلول كمال) - دور الإذاعة المحلية في التنمية الاجتماعية- (2011) على أن الإذاعة المحلية بتبسة تستطيع ان تقدم للمجتمع المحلي التبسي خدمة إعلامية متكاملة.

- تبين النتائج التساؤل هذا مدى مساهمة في النصح للوقاية من المخاطر مستخدمة من المعلومات إذاعة ورقلة المحلية حين بلغت أكبر نسبة ب 53.3% لنساء الماكثات بالبيت اللاتي أثبتوا واستفادوا من مساهمة وتقديم إذاعة المحلية لنصح والوقاية من المخاطر لأحد مستخدمين معلومات من الإذاعة المحلية في حين بلغت 30% لدائما 16.7% لأبدا وهذا ما يثبت أحيانا ما تقوم النساء الماكثات بالبيت بالتقديم النصائح لأحد من الوقاية من المخاطر مستخدمة للمعلومات التي تقدمها إذاعة ورقلة المحلية.

- توضح النتائج التساؤل هذا مدى إدراك البرامج المقدمة للخطورة والمشاكل والتي قدرت أكبر نسبة ب66.7% لنساء الماكثات بالبيت اللاتي دائما ما تدركنهم برامج الإذاعة المحلية في الوقوع من الخطورة المشاكل و قدرت نسبة 26.7% أحيانا و 6.7% لأبدا وهذا ما يؤكد ويثبت ان إذاعة ورقلة محلية تساهم من خلال برامجها وحصصها في ادراك للخطورة والمشاكل بنسبة للمرأة الماكثة بالبيت.

- تشير النتائج التساؤل هذا مدى اكتساب الثقافة من خلال التتبع لبرامج الإذاعة ورقلة محلية والتي قدرت أعلى نسبة ب50% لدائما ما تكتسب النساء الماكثات بالبيت ثقافة من خلال متابعتهم لبرامج الإذاعة المحلية و 43.3% لأحيانا و 6.7% لأبدا وهذا ما يؤكد انه يوجد نقص قليلا في تقديم البرامج والحصص الإذاعة المحلية للمرأة الماكثة بالبيت.

- تبين نتائج هذا التساؤل مدى مساهمة البرامج الدينية في زيادة الفهم في الجانب الديني والتي قدرت أكبر نسبة ب 56.7% لدائما ما تستفيد النساء الماكثات بالبيت في زيادة فهمهم للجانب الديني من البرامج والحصص الدينية في حين قدرت 36.7% لأحيانا ما يستفادوا و 6.7% لأبدا وهذا ما يؤكد أن اغلب النساء الماكثات بالبيت ما يكتسبوا معارف في فهمهم للجانب الديني عن طريق البرامج الدينية.

- تشير نتائج التساؤل دور الإذاعة المحلية في اكتساب المعرفة اتجاه تربية الأبناء والتي قدرت أكبر نسبة ب60% لنساء الماكثات بالبيت في استفادتهم من اكتساب المعارف اتجاه التربية الأبناء من خلال الإذاعة المحلية في حين قدرت 26.7% لأحيانا و 13.3% لأبدا وهذا ما يثبت ان للإذاعة المحلية دور في اكتساب المعارف اتجاه التربية الأبناء بالنسبة للمرأة الماكثة بالبيت لإن النساء الماكثات بالبيت يعتبرون من الجماهير الناشطة في استخدامهم للإذاعة المحلية.

- تشير نتائج التساؤل مدى مساعدة إذاعة ورقلة لمحلية في توسيع الآفاق في الحياة اليومية والتي قدرت أعلى نسبة ب 50% لنساء الماكثات بالبيت اللاتي يستفيدوا دائما وأحيانا من إذاعة ورقلة المحلية في

توسيع الآفاق في الحياة اليومية وهذا ما يثبت أن هناك دور من خلال البرامج الخاصة بالتوسيع الآفاق في الحياة اليومية للمرأة الماكثة بالبيت والذي من الضروري ان يكون لأن للمرأة الماكثة بالبيت دور الاستقرار والثبات للبناء الاجتماعي داخل الأسرة.

- توضح نتائج التساؤل هذا دور الإذاعة المحلية في توسيع المعارف في الجوانب الجنسية والعلائقية وفي مختلف الأمراض مثل سرطان الثدي والعقم والذي قدر أعلى نسبة ب 43.3% للإجابات دائما وأحيانا ما يستفادوا النساء الماكثات بالبيت من الإذاعة المحلية في توسيع معارفهم في الجوانب الجنسية والعلائقية في مختلف الأمراض وفي حين قدرت نسبة 13.3% لأبدا وهذا ما يثبت ان نقص كذلك في دور الإذاعة المحلية في توسيع المعارف في الجوانب الجنسية والعلائقية في مختلف الأمراض للمرأة الماكثة بالبيت وهذا ما يتفق مع من توصلت إليه دراسة (حدادي وليدة)- دور الإعلام المحلي في التوعية الصحية بمرض سرطان الثدي لدى النساء الماكثات بالبيت (2019) ان ترى معظم النساء الماكثات بالبيت ان البرامج الصحية بإذاعة سطيف المحلية افادتها في الحصول على معلومات جديدة ومفيدة عن مرض سرطان الثدي.

### 3/ النتائج العامة للدراسة:

ونائج العامة هي:

- وضحت الدراسة أن أعلى نسبة من المبحوثات أعمارهم ما بين 25 الى 30 سنة، وأغلبهم بدون مستوى ومتزوجين.
- تجذب مواضيع حول الصحة والتغذية والعناية بالأطفال ومواضيع الإجتماعية اهتمامات كبيرة لنساء الماكثات بالبيت.
- اكدت الدراسة ان للإذاعة المحلية بورقلة دور هام في التوعية والإدراك الخطورة والمشاكل وتنقيف حول الموضوعات المتعلقة بالمجتمع.



- كما توصلت الدراسة ان اغلب النساء الماكثات بالبيت تستغل البرامج الإذاعية في ظل التطور التكنولوجيا الحديثة من أجل التوعية والتنقيف.
- تعتبر إذاعة ورقلة المحلية وسيلة مهمة لتنقيف والتوعية المرأة الماكثة بالبيت.
- كما وضحت نتائج الدراسة أن هناك نقص لإذاعة ورقلة المحلية من خلال نصائح حول المرافقة المدرسية وتشجيع في مشاركة المرأة الماكثة بالبيت للأنشطة الإجتماعية والتعليمية في محيطهم.

#### 4/ صعوبات الدراسة:

- صعوبة اختيار الموضوع المذكورة من حيث المنهجية الصحيحة ضمن مجال التخصص.
- ضيق الوقت.
- صعوبة التعامل مع المراجع مطلوبة في توظيفها من اجل تجنب السرقة العلمية.
- نقص المكتبات التي أدت إلى الصعوبة جمع المعلومات الخاصة بالجانب النظري.

#### 5/ التوصيات والإقتراحات:

- ضرورة الإهتمام بدور الإذاعة المحلية في زيادة التوعية للمرأة الماكثة بالبيت.
- يجب تشجيع جميع فئات المجتمع لمتابعة البرامج ورقلة المحلية.
- يجب تحسين دور الإذاعة المحلية في توعية النساء الماكثات بالبيت عن طريق تعاون بين المحطات الإذاعية والمنظمات المحلية وأصحاب المصلحة الآخرين في هذا المجال.

خاتمة الفصل:

تطرقنا في هذا الفصل إلى عرض وتحليل وتفسير النتائج، ومناقشة النتائج في ضوء تساؤلات وفي الأخير تم استنتاج النتائج العامة وذكر عددا من التوصيات والإقتراحات وإعطاء مجموعة من الصعوبات التي واجهت لها الباحثة في إنجاز هذه المذكرة.

خاتمة

### خاتمة:

تعتبر الإذاعة المحلية وسيلة من وسائل الإعلام والاتصال الفعالة والهامة في نهاية هذا العصر الجديد، التي تقدم مجموعة من المعلومات والأفكار لشريحة من المجتمع وهم النساء الماكثات بالبيت من أجل التثقيف والتوعية واكتساب وتوسيع المعارف حول الصحة والأسرة والترفيه والغذاء والمجتمع والرياضة والفن والسلامة، من أجل رفع المستوى وتلبية الحاجات المتابعين والمستمعين لها بكونها أداة مؤثرة تصنع العلاقات وتقوي التواصل داخل الأسرة .

وفي نهاية يمكن القول أننا أردنا وحاولنا إظهار وكشف عن دور الإذاعة المحلية في تثقيف المرأة الماكثة بالبيت في ظل التطور التكنولوجي الحديثة على عينة من النساء من بلدية رويسات ولاية ورقلة اللاتي يتابعن إذاعة ورقلة المحلية، وتم ذلك من خلال اختبار السؤالين الأول هو: ما هو دور الإذاعة المحلية في توعية المرأة الماكثة بالبيت؟ والثاني: ما هو دور الإذاعة المحلية في توسيع معارف المرأة الماكثة بالبيت؟

ومن خلالهم توصلنا إلى النتائج التالية:

- أن أغلب النساء الماكثات بالبيت يتابعون إذاعة المحلية في ظل التطور التكنولوجي الحديثة من أجل التثقيف والتوعية، والتي كانت اعمارهم أقل من 30 سنة، وأغلبهم بدون مستوى ومتزوجين .
- وأن الإذاعة المحلية دور كبير في التثقيف من خلال برامجها الإجتماعية وحول الصحة والتغذية والعناية بالأطفال والتوعية من إدراك الخطورة والمشاكل.
- كما توصلنا في النتائج على أن إذاعة ورقلة المحلية نقص في بعض البرامج المهمة منها الخاصة بتشجيع مشاركة في الأنشطة الإجتماعية والتعليمية .

## قائمة المصادر والمراجع

قائمة المصادر والمراجع:

1. القرآن الكريم.
2. أحمد زايد، و إعتقاد علام. (2001). التغيير الاجتماعي. مكتبة الأنجلو المصرية.
3. الأسد صالح على الاسد. (2012). إنفجار الفضائيات العربية : الأبعاد و الأهداف والتأثيرات الثقافية. المنهل.
4. العربي بلقاسم فرحاتي. (2012). البحث الجامعي بين التحرير والتصميم والتقنيات . Al Manhal.
5. المنجد بالغة والإعلام (Vol. الأربعة). (s.d.). (بيروت لبنان: دار المشرق).
6. باباواعمر عبد الرحمان. (جوان, 2021). استخدامات المرأة الماكثة في البيت للإذاعة المحلية. مجلة الواحات للبحوث والدراسات.
7. بليغ حمدي إسماعيل . (2011). إستراتيجيات تدريس اللغة العربية (المجلد الاولي ). Dar Al- Manahej.
8. رافدة الحريري ، حسن الوادي، و فاتن عبد الحميد . (2017). أساسيات ومهارات البحث التربوي والاجرائي (المجلد الأولى ). المملكة الأردنية الهاشمية.
9. سعاد جزراب، و سليمة عياض. (جوان, 2022). بوارد صناعة أطلس لساني جزائري الجهود والتحديات.
10. شادية ، ع. ش & ،صلاح ، أ. ص . (2016). الشامل في المناهج وطرائق التعليم والتعليم الحديث . جامعة القاهرة : مركز دبيونو لتعليم التفكير.
11. شادية ، ع. ش & ،صلاح ، ا. ص . (2016). الشامل في المناهج وطرائق التعليم والتعليم الحديثة (Vol. الأولى ). القاهرة: مركز دبيونو لتعليم التفكير.
12. شادية ، ع. ش & ،صلاح ، أ. ص . (2016). الشامل في المناهج وطرائق التعليم والتعليم الحديثة (Vol. الأولى ). القاهرة: مركز دبيونو لتعليم التفكير.
13. شادية عبد الحليم تمام، و أحمد فؤاد صلاح صلاح. (2016). الشامل في المناهج وطرائق التعليم والتعلم الحديثة (المجلد الأولى). مركز دبيونو لتعليم التفكير.

14. صلاح عبد الحميد. (2013). الإعلام وثقافة الصورة (المجلد الأولى). القاهرة: مؤسسة طيبة للنشر والتوزيع.
15. صلاح محمد عبد الحميد. (2012). الإعلام الجديد (المجلد الأولى). القاهرة: مؤسسة طيبة للنشر والتوزيع.
16. طاهر أحمد مسعود. (2011). المدخل إلى علم الاجتماع العام. DAR JALEES ALZAMAN FOR PU.
17. طاهر حسو الزبياري . (2017). النظرية السوسيولوجية المعاصرة (المجلد الأولى). الأردن: kounouz al-hekma for publ.
18. طلعت حكيم. (2018). علم النفس الإعلامي رؤى معاصرة ودراسات تطبيقية. مكتبة الأنجلو المصرية.
19. عبد الحليم عبد الحليم مهورباشة مهورباشة. (هـ 2018/1439). علم الاجتماع في العالم العربي من النقد إلى التأسيس نحو علم العمران الإسلام (المجلد الأولى). الأردن - عمان: مركز معرفة الإنسان للدراسات والأبحاث.
20. عبد الرحمن أحمد إيمان محمود. (2010). دور الإذاعة في نشر التوعية الأمنية (المجلد الأولى). الرياض.
21. علي سويلم الجازي. (2021). الشرطة المجتمعية ودورها في تحقيق الأمن الاجتماعي (المجلد الأولى). الأردن.
22. علي , ف. ع & , فتحي , ع. ف. (2019). إدارة الإعلان ( مفاهيم واستراتيجيات معاصرة ).
23. علي , ف. ع & , فتحي , ع. ف. (2019). إدارة الإعلان ( مفاهيم واستراتيجيات معاصرة ).
24. علي فلاح الزعبي، و فتحي عبد الله الشرع. (2019). إدارة الإعلان ( مفاهيم واستراتيجيات معاصرة ).
25. علي , ف. ع & , فتحي , ع. ف. (2019). إدارة الإعلام ( مفاهيم واستراتيجيات معاصرة ).
- YaZOURI GROUB FOR PUBLICaTION and DITRIBUTION.

26. عمار بوحوش، و محمد محمود الذنبيات. (2007). مناهج البحث العلمي وطرق إعداد البحوث (المجلد رابعة). الجزائر.
27. فايز الصياغ. (2005). علم الاجتماع ( مع مدخلات عربية ) (المجلد الأولى). بيروت.
28. فتحي حسين عامر. (2012). علم النفس الاعلامي. al arabi publishing and distributing.
29. كاظم المقدادي. (2016). حماية البيئة البحرية . مركز الكتاب الأكاديمي .
30. محسن الكنانى. (2018). قنوات الجنس القضائية تغزو نسقنا القيمي (المجلد الأولى ). عمان: دار أمجد.
31. محمد بن سعود البشر . (1435/2014). نظريات التأثير الإعلامى (المجلد الأولى ). الرياض: العبيكان.
32. ناجى عبد النور. (2019). منهجية كتابة البحث السياسى . yazouri group for Publication and distribution.
33. نسمة إمام سليمان. (2019). لغة التليفزيون واثارها على الطفل (المجلد الأولى ). القاهرة.
34. هانى اسماعيل رمضان. (2020). ابحاث المؤتمر الدولى العالم فى ظل أزمة كورونا إشكاليات وحلول. المنتدى العربى التركى.
35. هدى مكوى. (2007). البناء إجتماعى للمهدية فى السودان . مكتبة مدبولى الغير.
36. وليدة حدادى. (2020). الإعلام وقضايا المرأة (المجلد 1). مركز الكتاب الأكاديمى.
37. ياس خضير ، ا. ي(1370) .و. ر. 2002. ف. (. النظرية الاجتماعية جنورها التاريخية وروادها . طرابلس.



الملاحق

جامعة قاصدي مرباح - ورقلة-

كلية العلوم الإنسانية والاجتماعية

قسم علم الاجتماع والدمغرافيا



استمارة استبيان بعنوان:

دور الإذاعة المحلية في تثقيف المرأة الماكثة بالبيت  
(دراسة على عينة من النساء الماكثات بالبيت -بلدية الرويسات -)

هذه الإستمارة الإستبائية من أجل إنجاز مذكرة لنيل شهادة الماستر تخصص في علم اجتماع الإتصال،  
حول موضوع "دور الإذاعة المحلية في تثقيف المرأة الماكثة بالبيت" فنرجو منكم ملاء هذه الإستمارة  
بعناية وصراحة، كما ان المعلومات التي تدلين بها ستبقى في كنف السرية، ولا تستخدم إلا لأغراض  
البحث العلمي ونشركم مسبقا على مساهمتكم وتعاونكم معنا.

ضعي العلامة (X) أمام الإجابة المناسبة

السنة الجامعية: 2022\_2023م

البيانات الشخصية :

(1) السن :

- من 25 إلى 30 سنة  - من 30 إلى 40 سنة   
- من 40 إلى 50 سنة  - من 50 سنة فما فوق

(2) المستوى الدراسي :

بدون مستوى  ابتدائي  متوسط  ثانوي  جامعي

(3) الحالة الاجتماعية :

- العزباء  - متزوجة  - مطلقة  - أرملة

أبدا	أحيانا	دائما	البدائل	الرقم
			الفقرات	
			تستمعون إلى الإذاعة المحلية لورقلة	01
			تشعرون أن الإذاعة المحلية يمكنها تعزيز وعيك حول قضايا الاجتماعية والثقافية.	02
			تعتقدون أن الإذاعة المحلية تلعب دورا مهما في توعيتك.	03
			توعيك الإذاعة المحلية بشكل فعال في قضايا حقوق المرأة والمساواة.	04
			تجدي أن البرامج الرياضية في إذاعة ورقلة المحلية توفر لك معلومات خاصة في تجنب الأمراض.	05
			تعتقدون أن الإذاعة المحلية يمكنها تقديم معلومات مفيدة لك حول الصحة والتغذية والعناية بالأطفال.	06
			أفادتك البرامج التوعوية في نصائح حول المرافقة المدرسية.	07
			تعتقدون أن الإذاعة المحلية يمكنها تشجيعك على المشاركة في الأنشطة الاجتماعية والتعليمية في محيطك.	08
			تجدي أن البرامج المتعلقة بالثقافة المرورية تبرز لك المخاطر التي عليك تجنبها.	09
			سبق وأن طبقت الإرشادات والنصائح التي تعلمتها من الحصص التوعوية بإذاعة ورقلة المحلية.	10
			للبرامج التحسيسية دور في الوعي بمخاطر المخدرات والإختناق بالغاز وظاهرة إختطاف الأطفال.	11

			للبرامج إذاعة ورقلة المحلية (سؤال - جواب) وبرامج الصحة و الترفيه والتجميل والأسرة دور في توعيتك.	12
			تستمعين إلى الإذاعة المحلية بانتظام.	13
			تشعرين أن الإذاعة المحلية تساعدك في توسيع معارفك وثقافتك.	14
			تجدي أن الإذاعة المحلية تهتم بتعزيز دورك في المجتمع وتحسين وضعك.	15
			تشعرين أن الإذاعة المحلية تساعدك في توسيع معرفتك بالمجالات التي تهتمك.	16
			تعتقدين أن الإذاعة المحلية تهتم بتثقيفك حول الموضوعات المتعلقة بالمجتمع.	17
			سبق وأن نصحتي أحد من محيطك للوقاية من المخاطر مستخدمة للمعلومات التي تعلمتها من إذاعة ورقلة المحلية.	18
			جعلتك البرامج المقدمة مدركة للخطورة والمشاكل.	19
			اكتسبتي ثقافة من خلال متبعتك للبرامج الإذاعة ورقلة المحلية.	20
			ساهمت البرامج الدينية في زيادة فهمك في الجانب الديني.	21
			كان للإذاعة المحلية دور في إكتسابك لمعرفة اتجاه تربية أبنائك	22
			تعتقدين أن الإذاعة ورقلة المحلية تساعدك في توسيع آفاقك في حياتك اليومية	23
			للإذاعة المحلية دور في توسيع معارفك في الجوانب الجنسية والعلائقية وفي مختلف الأمراض مثل سرطان الثدي والعقم.	24

