

جامعة قاصدي مرياح ورقلة  
كلية العلوم الإنسانية والاجتماعية  
قسم علم النفس وعلوم التربية



الميدان: العلوم الاجتماعية  
الشعبة: علم النفس وعلوم التربية  
التخصص: علم النفس التربوي  
اعداد: قبيلي فطيمة  
هبيبة نور الهدى

الاحتياجات التدريبية لدى أساتذة اللغة الإنجليزية للسنة الثالثة ابتدائي  
(دراسة وصفية استكشافية في مقاطعات ورقلة، رويسات، سيدي خويلد، انقوسة)

مذكرة مكملة لنيل شهادة الماستر في علم النفس التربوي

تاريخ المناقشة 2023 / 06 / 18

لجنة المناقشة

| الاسم واللقب | الدرجة العلمية  | الجامعة                 | الصفة        |
|--------------|-----------------|-------------------------|--------------|
| قندوز احمد   | أستاذ محاضر "أ" | جامعة قاصدي مرياح ورقلة | مشرفا ومقررا |
| طبشي بلخير   | استاذ الدكتور   | جامعة قاصدي مرياح ورقلة | رئيسا        |
| سلام بوجمعة  | أستاذ محاضر "أ" | جامعة قاصدي مرياح ورقلة | مناقشا       |

الموسم الجامعي: 2023 / 2022

جامعة قاصدي مرباح ورقلة  
كلية العلوم الإنسانية والاجتماعية  
قسم علم النفس وعلوم التربية



الميدان: العلوم الاجتماعية  
الشعبة: علم النفس وعلوم التربية  
التخصص: علم النفس التربوي  
اعداد: قبيلي فطيمة  
هيئة نور الهدى

الاحتياجات التدريبية لدى أساتذة اللغة الإنجليزية للسنة الثالثة ابتدائي  
(دراسة وصفية استكشافية في مقاطعات ورقلة، رويسات، سيدي خويلد، انقوسة)

مذكرة مكملة لنيل شهادة الماستر في علم النفس التربوي

تاريخ المناقشة 2023 / 06 / 18

لجنة المناقشة

| الاسم واللقب | الدرجة العلمية  | الجامعة                 | الصفة        |
|--------------|-----------------|-------------------------|--------------|
| قندوز احمد   | أستاذ محاضر "أ" | جامعة قاصدي مرباح ورقلة | مشرفا ومقررا |
| طيشي بلخير   | استاذ الدكتور   | جامعة قاصدي مرباح ورقلة | رئيسا        |
| سلام بوجمعة  | أستاذ محاضر "أ" | جامعة قاصدي مرباح ورقلة | مناقشا       |

الموسم الجامعي: 2023 / 2022



## شكر وتقدير

قال الله تعالى: (فتبسم ضاحكا من قولها وقال رب اوزعني ان اشكر نعمتك التي انعمت على وعلى والداي وان اعمل صالحا ترضاه وأدخلني برحمتك في عبادك الصالحين) النمل، الآية: 19

"كن عالما فان لم تستطع فكن متعلما، وان لم تستطع فأحب العلماء، فان لم تستطع فلا تبغضهم"

لا بد ونحن نجتاز خطوتنا الأخيرة نحو نيل شهادة الماستر ان نقدم أسمى آيات الحمد والشكر والعرفان والامتنان الى الله عز وجل الذي بفضلله وفقنا الى انجاز هذا العمل الذي ما هو الا نقطة ماء من بحر.

نتقدم بفائق الشكر والتقدير الخاص والعرفان الى:

استاذنا ومشرفنا ومرشدنا الأستاذ قندوز احمد الذي غرس فينا افاق المثابرة والتوكل على النفس والنفيس واوهبنا روح العلم والجد دون ان يكلا ولا يملا جزاه الله ألف خير.

كما نتقدم بالشكر الى كل أساتذة علم النفس وعلوم التربية بجامعة قاصدي مرباح "ورقلة" الذين ساعدونا وقدموا لنا يد العون ونخص بالذكر: أستاذة خلادي يمينة

الى كل الطلبة خاصة دفعة العلوم الاجتماعية وبالأخص الدفعة المميزة علم النفس التربوي.

والشكر الموصول لكل من قدم لنا يد المساعدة من قريب او بعيد ولم يتسع لنا ذكر أسمائهم.

حفظكم الله وجعل عملكم هذا في ميزان حسناتكم

قبيلي فطيمة

هبيبة نور الهدى



## ملخص الدراسة باللغة العربية:

هدفت الدراسة الحالية الى معرفة الاحتياجات التدريبية في (التخطيط والتنفيذ والتقويم وإدارة الصف) لدى أساتذة اللغة الإنجليزية للسنة الثالثة ابتدائي في مقاطعات ورقلة ورويسات وسيدي خويلد وانقوسة، من خلال معرفة مستوى الاحتياجات التدريبية لدى أساتذة اللغة الإنجليزية في التعليم الابتدائي، ومعرفة ترتيب الاحتياجات التدريبية ، وكذا معرفة الفروق في الاحتياجات التدريبية تبعا لمتغير مقاطعات التدريس، اعتمد على المنهج الوصفي الاستكشافي، ولتحقيق اهداف الدراسة اعتمد على أداة الاستبيان المعد من طرف الطالبين بعد التأكد من خصائصه، طبق على عينة قدرها (40) أستاذا وأستاذة، اختيرت بأسلوب الحصر الشامل، وبعد المعالجة الإحصائية للنتائج المتحصل عليها، استخدم مجموعة من الأساليب الإحصائية من بينها المتوسط الحسابي، الانحراف المعياري، اختبار (ت) للعينة الواحدة، تحليل التباين الأحادي، تم التوصل الى النتائج التالية: ان مستوى الاحتياجات التدريبية لدى أساتذة اللغة الإنجليزية للسنة الثالثة ابتدائي مرتفعة (المتوسط الفرضي 88 والمتوسط الحسابي 91.27)، اما من حيث ترتيب الاحتياجات التدريبية فقد احتل بعد التخطيط المرتبة الأولى (المتوسط الفرضي 28 والمتوسط الحسابي 29.27)، يليه بعد التنفيذ في المرتبة الثانية (المتوسط الفرضي 24 والمتوسط الحسابي 24.15)، ويليه بعد التقويم في المرتبة الثالثة (المتوسط الفرضي 18 والمتوسط الحسابي 19.27)، ثم يليه بعد إدارة الصف في المرتبة الرابعة (المتوسط الفرضي 18 والمتوسط الحسابي 18.57)، كما لم يتبين وجود فروق في الاحتياجات لدى أساتذة اللغة الإنجليزية للسنة الثالثة ابتدائي تبعا لمتغير مقاطعات التدريس التي شملتها الدراسة، نوقشت نتائج الدراسة في ضوء الجانب النظري والدراسات السابقة، واختتمت بتقديم جملة من المقترحات الموجهة الى المختصين، العاملين، العينة.

**الكلمات المفتاحية:** الاحتياجات التدريبية.

## Summary

The purpose of this study is to know the training needs in (planning, implementation, evaluation and classroom management) among teachers of English in the third year of primary school in the regions of Fouargla, Rouissat, and Sidi Khouiled and n'qoussa.

From the identification of the level of training needs among teachers of English in the third year of primary school, and to know the order of these training needs as well as the determination of the differences of these training needs according to the variable of teaching. In order to answer these questions, we adopted the exploratory descriptive approach on a sample of (40) teachers selected from the exhaustive survey method and to collect the data, we designed a questionnaire after checking its psychometric characteristics. based on statistical methods. Such as arithmetic mean, standard deviation, one-sample t-test, and one-way analysis of variance. Our study led to the following results:

- The level of training needs of the study sample is high (the weighted average is 88 and the arithmetic average is 91.27). And with regard to the classification of training needs, the planning dimension comes first (the weighted average is 28 and the arithmetic average is 29.27), followed by the implementation dimension in second position (the average is 24 and the arithmetic mean is 24.15), then comes the evaluation dimension in third place (the weighted mean is 18 and the arithmetic mean is 19.27), then class management comes ranked fourth (the weighted mean is 18 and the arithmetic mean is 18.57), and among the results there was no difference in the needs of the study sample according to the variable of the teaching areas.

The results were discussed with reference to previous studies and theoretically written literature on the subject and concluded with a number of proposals addressed to specialists, workers and the sample.

**Keyword:** training needs.

## قائمة المحتويات

| الصفحة  | المحتويات  |
|---|--|
| أ   | كلمة شكر   |
| ب   | ملخص الدراسة باللغة العربية                                  |
| ج   | ملخص الدراسة باللغة الإنجليزية                               |
| د   | قائمة المحتويات  |
| و   | قائمة الجداول  |
| ز   | قائمة الملاحق  |
| ح   | مقدمة  |
| <b>الفصل الأول: مشكلة الدراسة واعتباراتها</b> |  |
| 11  | مشكلة الدراسة  |
| 14  | تساؤلات الدراسة  |
| 14  | أهداف الدراسة  |
| 14  | أهمية الدراسة  |
| 15  | حدود الدراسة   |
| 15  | التعريف الاجرائي بمفاهيم الدراسة                             |
| <b>الفصل الثاني: الاحتياجات التدريبية</b>     |  |
| 17  | تمهيد  |
| 17  | مفهوم الاحتياجات التدريبية                                   |
| 18  | أهمية تحديد الاحتياجات التدريبية                             |
| 19  | أنواع الاحتياجات التدريبية                                   |
| 20  | تصنيف الاحتياجات التدريبية                                   |
| 21  | أسس تحديد الاحتياجات التدريبية                               |
| 25  | خصائص طرق ووسائل تحديد الاحتياجات التدريبية                  |
| 26  | أبعاد الاحتياجات التدريبية                                   |
| 26  | الأدوات التي تستخدم في عملية حصر وتحديد الاحتياجات التدريبية |
| 28  | المصادر وطرق تحديد الاحتياجات التدريبية                      |
| 29  | مناهج تحديد الاحتياجات التدريبية                             |

|  |                                     |
|--|-------------------------------------|
| 30   | نماذج تحديد الاحتياجات التدريبية    |
| 32   | معوقات تحديد الاحتياجات التدريبية   |
| 33   | خلاصة                               |
| <b>الفصل الثالث: إجراءات الدراسة الميدانية</b>   |                                     |
| 35   | تمهيد                               |
| 35   | منهج الدراسة                        |
| 35   | الدراسة الاستطلاعية                 |
| 35   | الهدف من الدراسة الاستطلاعية        |
| 36   | وصف عينة الدراسة الاستطلاعية        |
| 36   | وصف أداة الدراسة في صورتها الأولية  |
| 37   | بعض الخصائص السيكمترية للأداة       |
| 44   | الدراسة الأساسية                    |
| 44   | وصف عينة الدراسة الأساسية           |
| 45   | وصف أداة الدراسة في صورتها النهائية |
| 45   | الأساليب الإحصائية المستخدمة        |
| 45   | خلاصة                               |
| <b>الفصل الرابع: عرض وتحليل نتائج الدراسة</b>    |                                     |
| 47   | تمهيد                               |
| 47   | عرض وتحليل نتيجة الفرضية الأولى     |
| 48   | عرض وتحليل نتيجة الفرضية الثانية    |
| 49   | عرض وتحليل نتيجة الفرضية الثالثة    |
| 50   | خلاصة                               |
| <b>الفصل الخامس: تفسير ومناقشة نتائج الدراسة</b> |                                     |
| 52   | تمهيد                               |
| 52   | تفسير ومناقشة نتيجة الفرضية الأولى  |
| 54   | تفسير ومناقشة نتيجة الفرضية الثانية |
| 57   | تفسير ومناقشة نتيجة الفرضية الثالثة |
| 59   | الاستنتاج العام                     |
| 59   | المقترحات                           |
|  | قائمة المراجع                       |

## قائمة الجداول

| ص  | عنوان الجدول  |
|----|---|
| 37 | 01 يوضح فقرات كل بعد من ابعاد أداة الاحتياجات التدريبية لدى أساتذة اللغة الإنجليزية للسنة الثالثة ابتدائي.  |
| 37 | 02 يوضح اوزان بدائل الإجابة بالترتيب.   |
| 38 | 03 يوضح نتائج التحكيم لأداة الاحتياجات التدريبية من حيث ملائمة الفقرات للأبعاد.   |
| 39 | 04 يوضح الضبط الملحق بالصياغة اللغوية للفقرات التي تحتاج الى تعديل انطلاقا من اراء المحكمين.  |
| 40 | 05 يوضح بعض الفقرات المضافة للاستبيان في كل بعد.  |
| 41 | 06 يوضح بعض الفقرات المفككة.  |
| 41 | 07 يوضح بعض الفقرات المحذوفة.   |
| 41 | 08 يوضح صدق التحكيم للتعليمه والبدائل وعدد الفقرات.   |
| 42 | 09 يوضح نتائج صدق الاتساق الداخلي بين البنود والدرجة الكلية لأداة الدراسة   |
| 43 | 10 يوضح قيم معاملات الثبات باستخدام الفا كرونباخ لاستبيان الاحتياجات التدريبية.   |
| 44 | 11 يوضح قيم معاملات الثبات باستخدام التجزئة النصفية لاستبيان الاحتياجات التدريبية.  |
| 47 | 12 يوضح نتائج اختبار (t test) لعينة واحد لدراسة دلالة الفروق بين المتوسطات النظرية والمتوسطات الحسابية لدرجات الأفراد على أداة الدراسة.                       |
| 48 | 13 يوضح نتائج اختبار (t test) لعينة واحد لدراسة دلالة الفروق بين المتوسطات النظرية والمتوسطات الحسابية لدرجات الأفراد على أبعاد استبيان الاحتياجات التدريبية. |
| 49 | 14 يوضح دلالة الفروق لدى أفراد عينة الدراسة في الاحتياجات التدريبية تبعا لمتغير مقاطعات التدريس.  |

## قائمة الملاحق:

| الصفحة | الملاحق                                   | الرقم |
|--------|---|-------|
| 64     | يوضح الأداة في صورتها الأولية             | 01    |
| 67     | يوضح استمارة خاصة بصدق المحكمين           | 02    |
| 72     | يوضح قائمة الأساتذة المحكمين              | 03    |
| 73     | يوضح الأداة في صورتها النهائية            | 04    |
| 75     | يوضح نتائج الدراسة الاستطلاعية            | 05    |
| 88     | يوضح نتائج الدراسة الأساسية               | 06    |
| 92     | يوضح المناصب المشغولة حسب مقاطعات التدريس | 07    |
| 93     | يوضح رخصة القيام بدراسة ميدانية           | 08    |

لكل مهنة مهاراتها وكفاياتها التي تمكن صاحبها من ممارستها بنجاح وفاعلية، ولمهنة التدريس جملة من المهارات كلما تحكم فيها الاستاذ كون خبرة وكفاية سهلت عليه التأثير الإيجابي في طلابه، ولهذا يتكون لديهم الميل لمادته و الشعور بالمتعة اثناء دراستها، وهذا ما ينمي دافعية التعلم لديهم، غير انه اذا تعرض الاستاذ للفشل فان عواقبه تكون وخيمة ليس عليه وحده فحسب وانما على مئات الطلاب الذين يدرسه، فكل استاذ يحتاج الى اكتساب مهارات التدريس عن طريق التدريب و الممارسة من اجل تكوين خبرة وكفاية لأداء عمله على افضل وجه.

ولقد أصبح موضوع التدريب والاحتياجات التدريبية من المواضيع ذات أهمية بالغة، لهذا أعطت الدراسات والبحوث اهتماما كبيرا والعناية بإعداد وتكوين الأستاذ وتدريبه ليكون قادرا على تحقيق اهداف العملية التعليمية في ظل الإصلاحات التربوية القائمة، وذلك من اجل الكشف عن النقص والصعوبات التي تعترض مهامه ودوره قبل الخدمة والتي تحد من فعاليته ومردوده التربوي اثناء الخدمة مع مواكبة التجديدات والتطورات في كل مجال سواء كان مهنيا او تقنيا او مهاريا، وذلك للرفع من قدراته الإنتاجية.

ونظرا لأهمية الموضوع جاءت الدراسة الحالية لتلقي الضوء على اهم الاحتياجات التدريبية لدى أساتذة اللغة الإنجليزية للسنة الثالثة ابتدائي.

ولدراسة الموضوع تم تغطية الدراسة من خلال الفصول التالية:

**-الفصل الأول:** يتضمن مشكلة الدراسة واعتباراتها، والتي تندرج تحتها مجموعة من العناصر المتمثلة في تحديد مشكلة الدراسة وكذلك التساؤلات المطروحة وذكر اهم أهدافها وأهميتها من حيث الجانب النظري والتطبيقي وكذلك ذكر حدود الدراسة وضبط التعاريف الإجرائية لمتغيرات الدراسة.

**-الفصل الثاني:** يتضمن الاحتياجات التدريبية، والتي تندرج تحتها مجموعة من العناصر وذلك من خلال تعريف الاحتياجات التدريبية وذكر أهميتها وانواعها والإشارة الى اهم تصنيفاتها واسس تحديد الاحتياجات التدريبية وخصائص طرق ووسائل تحديد الاحتياجات التدريبية والتطرق الى ابعادها وذكر اهم الأدوات التي تستخدم في عملية حصر وتحديد الاحتياجات التدريبية وذكر اهم مصادر تحديد الاحتياجات التدريبية وذكر مناهجها والتطرق الى بعض نماذج تحديد الاحتياجات التدريبية وذكر البعض من معوقاتهما.

-**الفصل الثالث:** يتضمن إجراءات الدراسة الميدانية، ويضم منهج الدراسة والدراستين الاستطلاعية والأساسية، حيث طرحت الأولى هدف الدراسة ووصف العينة ووصف الأداة في صورتها الأولية وبعض الخصائص السيكومترية للدراسة الاستطلاعية، واشتملت الثانية على وصف عينة الدراسة ومجتمعها ووصف الأداة في صورتها النهائية والأساليب الإحصائية المستخدمة.

-**الفصل الرابع:** عرض وتحليل نتائج الدراسة: يتناول هذا الفصل عرض وتحليل نتائج الدراسة.

-**الفصل الخامس:** تفسير ومناقشة نتائج الدراسة: يتناول هذا الفصل تفسير ومناقشة نتائج الدراسة.

وتختتم هذه الدراسة بتقديم استنتاج عام وبعض المقترحات الموجهة.



## الفصل الأول: مشكلة الدراسة واعتباراتها.

1-مشكلة الدراسة

2-تساؤلات الدراسة

3-أهداف الدراسة

4-اهمية الدراسة

5-حدود الدراسة

6-التعريف الاجرائي لمتغير الدراسة

## 1-مشكلة الدراسة:

يعتبر النظام التعليمي بكافة أطواره ومراحله أحد أهم المراحل التي يتعلم فيها الفرد علميا وتعليميا وتصلق شخصيته وسماته بناء على مستوى من الوعي والمنطق والاستفادة العلمية وتقويم للسلوكيات والقدرات ونواتج مخرجاته الأكاديمية من حال الى حال أفضل، ولعل هذه الواجبات والمسؤوليات يشرف عليها الأستاذ صاحب الرسالة التربوية العلمية من حيث تربية وتعليم النشء بمختلف مستوياته الدراسية والعقلية وسلوكياته ومشكلاته داخل الفصل أو الوسط المدرسي، مما يجعل الأستاذ بحاجة الى جملة من الكفايات والمهارات والاحتياجات التدريبية الأكاديمية. (الهويدي، 2002، ص75).

فالمدرسة الابتدائية الجزائرية كانت تعتمد تدريس اللغة العربية واللغة الفرنسية، إلى أن تم الإعلان عن قرار وزارة التربية والتعليم عن ادراج تعليمية اللغة الإنجليزية في السنة الثالثة الابتدائي، الذي اعتبر مكسبا وفيرا لأساتذة اللغة الإنجليزية الجدد، ما قد جعلهم في حالة من الدراسة والقراءة من حيث محتوى القرار بأهدافه ومضامينه الأكاديمية من جهة، ومن جهة أخرى كيف يمكنهم تنفيذ هذا القرار في ظل الفئات الحساسة التي يتعاملون معها من حيث اختلافها فكريا ودراسيا وسلوكيا.

من خلال ما سبق وبالرجوع إلى واقع معلم التعليم الابتدائي في الجزائر في الآونة الأخيرة، تبين ان هناك بعض الحقائق منها أن كثيرا ممن وظفوا كمعلمي المرحلة الابتدائية لم يتكونوا في المعاهد التكنولوجية لتكوين المعلمين، كما أنهم لم يتلقوا تكوينا أو تدريبا كافيا أثناء الخدمة حول مقاربة التدريس بالكفايات. (شنين، عواريب، 2014، ص188)

لذلك أكد درة (1991)"ان تحديد الاحتياجات التدريبية بطريقة علمية وسليمة تعتبر خطوة جوهرية لسلسلة من الحلقات المترابطة التي تكون العملية التدريبية، فهي تشكل الأساس الذي يقوم عليه التدريب الفعال لتحقيق كفاءة المعلم وتحسين اداءه، بالإضافة الى اكسابه المعلومات والمهارات وتحسين اتجاهاته ". (ص 36).

اشارت بعض الدراسات الجزائرية التي تناولت الموضوع بصفة عامة من بينها دراسة كرامة (2018)" التي هدفت للكشف عن ابرز الاحتياجات التدريبية لأساتذة التعليم الابتدائي بمدينة تقرت، حيث أجريت الدراسة على عينة من أساتذة التعليم الابتدائي قدر عددهم (200)أستاذ واستاذة ، وقد اظهرت النتائج أن من ابرز الاحتياجات التدريبية لأساتذة التعليم الابتدائي بمدينة تقرت من المجالات

السنة المعتمدة في الدراسة احتل مجال إدارة الصف والتفاعل فيه على أعلى مرتبة من الاحتياجات، ويليه التقويم ثم طرائق التدريس ثم مجال التخطيط ثم مجال التنفيذ وفيما يلي يقابله مجال الوسائل التعليمية تحصل على ادنى مرتبة، وان هناك فروق في الاحتياجات التدريبية لأساتذة التعليم الابتدائي تعزى لمتغير الجنس، بينما لا توجد فروق في الاحتياجات التدريبية لأساتذة التعليم الابتدائي تعزى لمتغير طبيعة التكوين والاقدمية".

يتضح من خلال هذه الدراسة الجزائرية ان الاحتياجات التدريبية لأساتذة التعليم الابتدائي من خلال المجالات الست المعتمدة: إدارة الصف والتفاعل اخذت اعلى مرتبة، بينما طرائق التدريس والتخطيط والتنفيذ والوسائل التعليمية اخذت أدنى مرتبة.

يتوقف رسم الأستاذ لخطواته في تنفيذ قرار تدريس اللغة الإنجليزية على جملة من الأبعاد مما يجعل تخطيطه يتأرجح بين التنفيذ وإعادة النظر في رسم خطة ثانية من جديد، وعليه يكون التنفيذ العملي للأهداف التعليمية لتدريس مادة الإنجليزية مرهون بالخطة الجيدة المواكبة ضمناً وعملياً للأهداف وفئة التلاميذ مرحلة التعليم الابتدائي.

في نفس السياق، أوضح بناي 2018 " إن من أهم المهام التي يطلب من المدرس أن يؤديها هي وضع تصور شامل لما ينبغي أن تكون عليه عملية تنفيذ الدرس وتقويمه وهو ما يطلق عليه مصطلح التخطيط أو الإعداد". (ص567).

الأمر الذي بدوره قد يجد أن التقويم التربوي لمخرجات التلاميذ من حيث تقييمها لمعرفة مدى استيعابها وبلوغها للأهداف التعليمية المرجوة غير مرضي عنه من قبله ذاتياً ولا الهيئة المشرفة، من الإدارة التربوية بالمدرسة، وبهذا ما يختل صفة أدائه للضبط وإدارة الفصل الدراسي مع التلاميذ والشروع بدوره التعليمي التربوي. (ابوريه،2016، ص621)

استخلاصاً لما سبق ذكره، يجب على أستاذ اللغة الإنجليزية للسنة الثالثة ابتدائي ان يتمتع بمهارات التدريس الفعال، وذلك من اجل قدرته على احداث التعلم المطلوب.

يجمع بعض أساتذة اللغة الإنجليزية الذين وظفوا للتدريس لأول مرة في السنة الثالثة ابتدائي بتقدير حاجاتهم في عدة جوانب تدرج في اكتساب مهارات التدريس الفعال كالتحضير للدرس والقائه والتنقل بسلاسة بين مضامين الدرس والحاجة الماسة الى التأطير العلمي.

كما أوضحت دراسة فولمر (1996) التي هدفت إلى التعرف على الحاجات التدريبية لمعلمي اللغة الإنجليزية في سنتهم الأولى من حيث أساليب التدريس ونظريات أصول التدريس، وقد تكونت عينة الدراسة من (13) معلما من مدرسي كليات اللغة الإنجليزية في جامعة يوتا في الولايات المتحدة الأمريكية، وتوصلت الدراسة إلى وجود حاجة ملحة للتدريب في مجال أساليب التدريس وإدارة الصف والتقويم، وأكدت الدراسة على ضرورة تطوير برامج تعليمية تدريبية للمعلمين".

يتضح من خلال هذه الدراسة ان هناك حاجة ملحة لتحديد الاحتياجات التدريبية في كل من مجال أساليب التدريس وإدارة الصف والتقويم. كما اشارت دراسة شديفات وارشيد (2009) التي هدفت إلى التعرف على الاحتياجات التدريبية لمعلمي ومعلمات اللغة الإنجليزية في مرحلة التعليم الأساسية من وجهة نظرهم، وأجريت الدراسة على عينة تكونت من (327) معلما ومعلمة، حيث بينت النتائج أن الاحتياجات التدريبية في مجال مهارة القراءة ترتب كالآتي: مجال مهارة المحادثة ثم مهارة الكتابة ثم مهارة الاستماع ثم مهارة التخطيط ثم مهارة التقويم ثم مهارة القراءة، كما أنه توجد فروق بين متوسطات استجابات افراد عينة الدراسة تعزى لمتغيري الجنس والخبرة".

يتضح من خلال هذه الدراسة ان هناك ضرورة ملحة لمعرفة الاحتياجات التدريبية المتعلقة بمجال مهارة المحادثة هي أكثر المجالات أهمية واحتياجا.

على الرغم من وجود عدة دراسات سابقة إلا أن الدراسة الحالية تتميز بالجدة في دراسة هذه العينة وتدریس اللغة الانجليزية لأول مرة في السنة الثالثة ابتدائي، كما لها أهمية بالغة مستقبلا كونها تساعد المفتشين في بناء برامج تدريبية انطلاقا من نتائجها وتساعد الباحث في بناء دراساته العلمية؛ وهذا ما دفع بنا لاختيار هذا الموضوع خصوصا وأننا نلاحظ أن تكوين المعلمين يقتصر على الأمور النظرية ويفتقر إلى التكوين الميداني، إذ توجد فجوة كبيرة بين تكوينهم الجامعي وما يتطلبه الجانب الميداني والذي يعتبر مهم في عملهم (قوارح، غريب، 2016، ص115).

جاءت دراستنا الحالية لتسلط الضوء على واقع أستاذ التعليم الابتدائي من حيث تدريسه للغة الإنجليزية كقرار أستحدث تربويا ويستلزم له النجاح في كافة مراحل وأهدافه التعليمية التعليمية مع التلاميذ، ومن اجل اجراء الدراسة يتم بلورتها في الأسئلة التالية:

2 — تساؤلات الدراسة:

- ما مستوى الاحتياجات التدريبية لدى أساتذة اللغة الإنجليزية للسنة الثالثة ابتدائي في مقاطعات ورقلة ورويسات وسيدي خويلد وانقوسة؟
- ما هو ترتيب الاحتياجات التدريبية لدى أساتذة اللغة الإنجليزية للسنة الثالثة ابتدائي في مقاطعات ورقلة ورويسات وسيدي خويلد وانقوسة؟
- هل توجد فروق في الاحتياجات التدريبية لدى أساتذة اللغة الإنجليزية للسنة الثالثة ابتدائي تبعا لمقاطع التدريس؟ (ورقلة ورويسات وسيدي خويلد وانقوسة)

3 — أهداف الدراسة:

تندرج اهداف الدراسة الحالية في:

- الكشف عن مستوى الاحتياجات التدريبية لدى اساتذة اللغة الإنجليزية للسنة الثالثة ابتدائي.
- معرفة ترتيب الاحتياجات التدريبية لدى أساتذة اللغة الإنجليزية للسنة الثالثة ابتدائي.
- الكشف عن الفروق في الاحتياجات التدريبية لدى أساتذة اللغة الإنجليزية تبعا لمقاطع التدريس.

4 — أهمية الدراسة:

تكمن أهمية الدراسة الحالية في:

الجانب النظري:

- تكمن أهمية الدراسة الحالية في انها تتضمن موضوعا، يمس أحد عناصر العملية التعليمية وهو الأستاذ، ومعرفة اهم الاحتياجات التدريبية لدى اساتذة اللغة الإنجليزية للسنة الثالثة ابتدائي في مجال: التخطيط، التنفيذ، التقويم، إدارة الصف.
- تقديم إضافة علمية جديدة تتعلق بالاحتياجات التدريبية لدى أساتذة اللغة الإنجليزية للسنة الثالثة ابتدائي.

## الجانب التطبيقي:

- إمكانية الاستفادة من نتائج هذه الدراسة من خلال تزويد الجهات المعنية بتكوين الأساتذة المعنيون بالدراسة بحاجة الأساتذة وحجم تلك الحاجات التدريبية وامكانية اقتراح برنامج تدريبي لأساتذة اللغة الإنجليزية للسنة الثالثة ابتدائي وفق احتياجاتهم التدريبية.

## 5— حدود الدراسة:

تتمثل حدود الدراسة الحالية في:

- الحدود المكانية: تمت الدراسة الحالية في مقاطعات ورقلة ورويسات وسيدي خويلد وانقوسة.
- الحدود الزمنية: أجريت الدراسة الحالية في الموسم الجامعي 2022م/2023م وذلك بدءا من 2023/02/12 الى 2023/05/10.
- الحدود البشرية: طبقت الدراسة الحالية على عينة من أساتذة اللغة الإنجليزية للسنة الثالثة ابتدائي التي قدرت بـ(40) أستاذا وأستاذة.
- الحدود الموضوعية: تمثلت الدراسة الحالية في الاحتياجات التدريبية لأساتذة اللغة الإنجليزية، وذلك باستخدام أداة الاستبيان التي تم بناءها، مع الاعتماد على المنهج الوصفي الاستكشافي.

## 6— التعريف الإجرائي لمتغير الدراسة:

يكمن التعريف الاجرائي لمتغير الدراسة في:

- الاحتياجات التدريبية: هي تلك النقائص في الكفايات التي يراها أستاذ اللغة الإنجليزية للسنة الثالثة ابتدائي في التخطيط والتنفيذ والتقييم وإدارة الصف في كل من مقاطعات ورقلة ورويسات وسيدي خويلد وانقوسة للموسم الجامعي 2022/2023، وتقاس بالدرجة التي يحصل عليها افراد عينة الدراسة من خلال استبيان تم بناؤه مكونا من ثلاثة بدائل تقيس مستوى الاحتياج وهي: بدرجة عالية، بدرجة متوسطة، بدرجة منخفضة.

## الفصل الثاني: الاحتياجات التدريبية

### تمهيد

- 1- مفهوم الاحتياجات التدريبية
- 2- اهمية تحديد الاحتياجات التدريبية
- 3- انواع الاحتياجات التدريبية
- 4- تصنيف الاحتياجات التدريبية
- 5- اسس تحديد الاحتياجات التدريبية
- 6 - خصائص طرق ووسائل تحديد الاحتياجات التدريبية
- 7- ابعاد الاحتياجات التدريبية
- 8- ادوات التي تستخدم في عملية حصر وتحديد الاحتياجات التدريبية
- 9- المصادر وطرق تحديد الاحتياجات التدريبية
- 10- مناهج تحديد الاحتياجات التدريبية
- 11- نماذج تحديد الاحتياجات التدريبية
- 12- معوقات تحديد الاحتياجات التدريبية

### خلاصة

تمهيد:

تعتبر المنظومة التربوية أحد أهم المجالات المساهمة في تكوين الفرد معرفيا وفكريا وثقافيا ونفسا واجتماعيا، وعليه فنظرا لأهميتها ودورها الجاد والهام تسعى وزارة التربية والتعليم للحرص على سلامة وفعالية جل الجوانب والأبعاد والعناصر لهذه المنظومة، من الموارد البشرية والمادية والطرائق والمناهج، وعليه يأتي لنا موضوع الاحتياجات التدريبية الذي قد يمس بهذه العناصر لتسلط الضوء عليه دراستنا الحالية وسوف نتطرق في هذا الفصل إلى التوضيح المفاهيمي له ولعناصره وأبعاده الاصطلاحية كالآتي :

1- مفهوم الاحتياجات التدريبية:

أ-التعريف اللغوي للاحتياج: يعرف الاحتياج لغة: بأنه الافتقار والنقص، والحاجة تعني القصور عن بلوغ الهدف المطلوب، والاحتياج هو ما يتطلبه الشيء لاستكمال النقص أو قصور فيه. (الزبيدي، 1965، صفحة 25)

ب-التعريف الاصطلاحي: الاحتياجات التدريبية هي مجموعة التغيرات المطلوب إحداثها في الفرد والمتعلقة بمعلوماته وخبراته وأدائه وسلوكه واتجاهاته، لجعله مناسباً لشغل وظيفة وأداء اختصاصات وواجبات وظيفية حالية بكفاءة عالية. (الطعاني، 2002، صفحة 29).

في تعريف آخر يعرف هلال الاحتياجات التدريبية: بأنها مجموعة من المتغيرات المطلوب إحداثها في معارف ومعلومات ومهارات واتجاهات الفرد، بهدف إعداده وتهيئته وجعله محققاً للأداء الذي يتطلبه عمله، بدرجة محددة من الجودة والإتقان. (هلال، 2003، صفحة 11).

ترى عفاف "الياور" أن تحديد الاحتياجات التدريبية يعد القاعدة الأساسية التي تنطلق منها عملية التخطيط والتصميم للبرامج التدريبية المختلفة، سواء كانت برامج تربوية أو غير تربوية، سواء كانت برامج مخصصة لقطاع التعليم أم لقطاع الأعمال. (الياور، 2005، صفحة 63).

عليه نستنتج من خلال هذه التعاريف التي تنص على أن الاحتياجات التدريبية تتأسس على بعدين أساسيين هما: الافتقار للشيء، والتغيرات الواجب إصلاحها وتعديلها بناء على نوع ودرجة هذا الاحتياج، وعليه فالاحتياج ينطلق من تواجد النقص ليتم هناك وضع خطط لبرامج تساهم في إحداث تغيرات مرجوة لأداءات وسلوكيات وأهداف معينة.



من خلال تطرقنا لتعريف الاحتياجات التدريبية سنتطرق في العنصر الموالي لأهمية تحديد الاحتياجات التدريبية في ما يأتي:

### 2- أهمية تحديد الاحتياجات التدريبية:

يمكن إيجاز أهمية الاحتياجات التدريبية في ما يلي:

- تعد عملية تحديد الاحتياجات التدريبية الحلقة الأولى والأساسية التي تنطلق منها العملية التدريبية.
- تؤدي عملية تحديد الاحتياجات التدريبية إلى الأداء المناسب.
- تبين عملية تحديد الاحتياجات التدريبية الفئة المستهدفة من التدريب.
- تساعد المسؤولين عن البرامج وتنفيذها على التخطيط الجيد وتقدير الاحتياجات التدريبية حاضرا ومستقبلا.
- إن نجاح عملية التدريب تخطيطا وتنفيذا أو متابعة يعتمد على الدقة في تحديد الاحتياجات التدريبية لأنها المؤشر الذي يوجه التدريب في الأعمال الصحيحة.
- إن تخطيط التدريب على أساس واقعي للاحتياجات التدريبية الفعلية يتيح الفرص العادلة لتقدم العاملين أو زيادة كفاءتهم وتحسين أدائهم.
- إن الاحتياجات التدريبية تعطي ضوء كاشف عن مستوى الأفراد المطلوب وتدريبهم وعددهم ومجال التدريب المطلوب.
- إن تحديد الاحتياجات التدريبية هو الأساس في عملية تحديد الأهداف التدريبية إذ أن هذه الأخيرة تحدد على ضوء تلك الاحتياجات.
- إن نجاح المنظمة يعتمد على قيام كل موظف بأداء واجباته بالشكل المطلوب وتحديد الاحتياجات التدريبية بالدقة اللازمة يساعد في هذا الاتجاه.
- إن عدم التحديد السليم للاحتياجات التدريبية يؤدي إلى إضاعة الوقت والجهد والمال من خلال تنفيذ برنامج التدريب وعدم نجاحه في الوصول إلى أهدافه بعد ذلك. (الطعاني، 2002، صفحة 30-31)

- تتمثل الاحتياجات التدريبية مرحلة جوهرية بالنسبة للعملية التدريبية، فكما أن الطبيب لا يستطيع أن يصف العلاج قبل فحص المريض وتحديد نوع المرض، فإنه من الصعب تحديد الموظفين الذين يشملهم التدريب وأهداف التدريب ومحتوى البرنامج والأسلوب الذي يمكن أن يقدم به التدريب، وأخيراً التقييم الموضوعي لنشاط التدريب، بدون التحديد الدقيق والموضوعي للاحتياجات التدريبية. وبالتالي نصل إلى أن التدريب ليس ذا معنى وجدوى إذا لم يبين على تحديد واضح للاحتياجات ولن يحدث التغيير المطلوب. (توفيق، 2005، صفحة 127)

يؤكد معظم الباحثين والممارسين في مجال التدريب، أن فاعلية تخطيط وتصميم وتنفيذ وتقويم البرامج التدريبية يعتمد أساساً على فعالية عملية تحديد الاحتياجات التدريبية إذ يترتب على ذلك تقرير النوع المطلوب من التدريب، ومن يحتاج إليه، ومستوى الأداء المطلوب، لمواجهة مشكلات عملية محددة أو أهداف دقيقة لتطوير أساليب العمل وتحسين الأداء الحالي والمستقبلي للموظفين، كما يترتب عليها أيضاً تقرير أهداف البرامج التدريبية بدقة ومعرفة الكفايات والمهارات المطلوبة اكتسابها. (الغامدي، 2002، صفحة 53-54)

من خلال تطرقنا لعنصر تحديد الاحتياجات التدريبية نلاحظ أن عملية تحديد الاحتياجات يستلزم بالدقة والواقعية والموضوعية في التحديد حتى يتسنى وضع الخطط للبرمجة الفعلية لتلبية النص والتقويم والتدريب والتكوين على اختلاف نوع هذا الاحتياج ودرجته، ومن هذا سنتطرق إلى أنواع الاحتياجات التدريبية في العنصر الآتي:

### 3-أنواع الاحتياجات التدريبية:

من أنواع الاحتياجات التدريبية نذكر:

**أولاً: احتياجات تدريبية طويلة الأجل وأخرى قصيرة الأجل:**

وتمثل الاحتياجات التدريبية طويلة الأجل الفرق بين مستوى الأداء المطلوب ومستوى الأداء المرغوب في المستقبل.

أما الاحتياجات التدريبية قصيرة الأجل تمثل الفرق بين مستوى الأداء المطلوب ومستوى الأداء الحالي.

**ثانياً: احتياجات تدريبية حالية وأخرى مستقبلية:** الاحتياجات التدريبية الحالية هي التي يحتاج العاملين

التدريب عليها في الوقت الحاضر أما الاحتياجات التدريبية المستقبلية هي التي سيحتاج العاملون التدريب عليها في المستقبل نظرا للتغيرات المخطط إجراؤها في المستقبل سواء في خطوط الإنتاج أو الخدمات أو في الوسائل وأدوات العمل أو في التكنولوجيا المستخدمة. (مدحت، 2009، صفحة 82-83)

#### 4- تصنيف الاحتياجات التدريبية:

- تصنيف الاحتياجات التدريبية حسب المستوى:

1. مستوى الأفراد (Individuel Level): تعتبر عملية تحديد الاحتياجات التدريبية على مستوى الأفراد نقطة البداية الصحيحة لأي برنامج تدريبي، فلكل موظف حاجات فريدة ترتبط بنوع وظيفته وطبيعتها وخبراته العملية والشخصية.
2. مستوى الجماعات (Group and team Level): تتعلق الحاجات بمجموعة من الأفراد الذين لهم حاجات تدريبية مشتركة.
3. مستوى التنظيم (Organization Level): قيام التنظيم بتجمع حاجات الأفراد وحاجات الجماعات، وتصميم برامج تدريبية مستخدما فيها كافة الموارد المتاحة لديها للتوفيق بين حاجات الأفراد والجماعات من جهة وحاجات التنظيم ككل من جهة أخرى.
4. مستوى القطاع: ويقصد هنا الحاجات التدريبية لقطاع من القطاعات كقطاع الصناعة أو الزراعة أو التربية... الخ.
5. مستوى الوطن: وهنا يتم اختيار البرامج عامة لجميع العاملين في قطاعات الإنتاج والخدمات.
6. مستوى الأقاليم: وهنا يتم تحديدها لقطاع انتاجي أو خدمي من عدة أقطار يضمهم إقليم جغرافي بخصائص ثقافية أو سياسية أو اقتصادية مشتركة.
7. مستوى العالم: بناء على ثورة المواصلات والاتصالات ونشوء الأسواق العالمية، فإنه يمكن تحديد الاحتياجات التدريبية لفئة معينة من المديرين أو القطاعات الإنتاجية أو لمعالجة مشكلات ذات طابع دولي مثل الفقر أو التلوث أو ازدياد عدد السكان. (شرف، 1995، صفحة 144)

- وتصنف أيضا الاحتياجات التدريبية وفقا للمعايير التالية :

1. الضيق والشمول: قد تأخذ عملية تحديد الاحتياجات التدريبية طابعا ضيقا فتشمل موظفا واحدا أو مجموعة قليلة من الموظفين أو تشمل أعدادا كبيرة من الموظفين على مستوى المؤسسة ككل أو على مستوى مهنة معينة كالمشرفين أو المعلمين.... الخ.

2. التوجيه والتركيز: تكون الاحتياجات عادية منتظمة مثل تدريب العاملين الجدد أو السكرتيرات أو تدريب الموظفين لأغراض الترقية أو النقل لوظائف أخرى، وقد تكون احتياجات تعالج مشكلات العمل الإنسانية أو الفنية وتتعلق بمعلومات العاملين أو مهاراتهم، كما قد تكون احتياجات تطويرية إبداعية ذات توجه مستقبلي تتعلق بنمو الفرد وفعالياته أو نمو مؤسسة وفعاليتها وقدراتها على مواجهة التغيرات المتلاحقة التي تحيط بنا. (عطوي، 2001، صفحة 212)

من هذا نستخلص أن الاحتياجات التدريبية تختلف لنتنوع من حيث الزمن بعيدة المدى أو القصيرة المدى، وكذا تتنوع من مستوى الاحتياج سواء كان عند العالم أو الوطن أو القطاع أو من حيث التنظيم، أو من حيث الضيق والشمول تبعا لعدد الأفراد سواء للفرد أو مجموعة الأفراد، أو من حيث التوجيه والتركيز التي تركز على التدريب والتكوين أو إصلاح وتعديل النقص أو الافتقار للمعطي المعين أو المحدد.

بعد تطرقنا لأنواع الاحتياجات التدريبية، ننتقل إلى عنصر أسس تحديد الاحتياجات التدريبية كالاتي:

5-أسس تحديد الاحتياجات التدريبية:

تتم في ثلاث مستويات وهي:

### 5-1-تحليل الاحتياجات على مستوى التنظيم:

من خلال التحليل التنظيمي تستطيع الإدارة الوقوف على كثير من المشاكل التنظيمية، فقد يدور هذا التحليل حول مدى وضوح أو غموض الأهداف، ومدى كفاءة الموارد البشرية والمادية لتحقيق هذه الأهداف، وكذا مدى تناسب توزيع أعباء العمل وتناسب الاختصاصات مع قدرات الأفراد، مدى تفويض السلطة على المرؤوسين، مدى وجود خطوط اتصال بين العمال والمستويات الإدارية المختلفة...الخ. (محمد المرسي، 2002، صفحة 343)

كما يهدف إلى تحديد الوحدات التي تحتاج إلى تدريب أكثر، وكذا تحديد مدى توافق التنظيم القائم مع متطلبات العمل من خلال عملية تقييم النتائج المحققة وتتجسد عملية التحليل التنظيمي فيما يلي:

- تحديد وصياغة أهداف المنظمة: الهدف هو الحالة، المقصد، أو الغاية التي تريد المنظمة الوصول إليها، والتي يمكن أن تكون أهدافا إجرائية، كما يجب أن تكون واضحة وواقعية التحقيق، ومرتبطة بالأهداف الخاصة بالعمال.

- تحليل الخريطة التنظيمية: تمثل الهيكل التنظيمي للمؤسسة، إذ توضح مختلف الوحدات والأقسام بها، وهي تهدف لمعرفة الوحدات ومسؤولية كل وحدة، وكذا علاقة وتأثير كل وحدة على أخرى.  
- تحديد المقومات التنظيمية: وتتمثل في القوانين والتشريعات الداخلية للمنظمة، والتي تستوجد معرفتها على كل عامل. (الطعاني، 2002، صفحة 34)

- دراسة القوى البشرية: ذلك من خلال تقدير عدد المعنيين الجدد وكذا الذين تم نقلهم وترقيتهم لوظائف أخرى، كما يتم تحديد جنسهم (عدد الذكور، عدد الإناث) ومستواهم التعليمي، الأقدمية والخبرة. (دويدار، 2000، صفحة 323)

- تحديد مستوى كفاءة التنظيم: يتم ذلك من خلال تقييم أداء الأفراد وذلك للتعرف على مستواهم كما وكيفا، وتكلفة العمليات، ومدى اتفاقها مع معدلات التكلفة المعيارية، والأفراد الذين يكشف تقييم أدائهم عن نواحي القصور وكذلك من خلال ما تملكه المنظمة من وسائل وأجهزة متطورة، وكذا من خلال مقارنة أرباحها مع الخسائر (حوادث العمل...).

- تحديد المناخ التنظيمي: ذلك من خلال الملاحظة الميدانية للعاملين والعاملات من خلال أسلوب الأداء وأنماط التعامل فيما بينهم، طبيعة العلاقات الرسمية وغير الرسمية،

- تحليل التغيرات التنظيمية: أي مدى تغييرها لاستراتيجيتها التنظيمية، كإدخال تصميمات جديدة تؤدي إلى تغيير طرق وأساليب العمل، وكذا توقع إدخال تطور تكنولوجي جديد أو تغيير السياسات التنظيمية والتسييرية، وكل هذه التغيرات السابقة تستوجب وضع تخطيط مرن قابل للتعديل حتى لا يكلف المنظمة بعض الخسائر. (الطعاني، 2002، صفحة 34)

## 5-2- تحليل الاحتياجات التدريبية على مستوى الوظيفة:

تختلف الاحتياجات التدريبية من عامل الآخر باختلاف الوظائف التي يتم شغلها، وهنا قد تقوم الحاجة التدريبية لأسباب كثيرة: فقد يكون الشخص الذي تولي الإدارة مؤخرا يحتاج إلى تدريب، أو قد يكون أداء الموظفين دون المستوى المستهدف، أو قد يحصل تزايد في المطلب على ناحية معينة في العمل أو

يحصل تغير في ممارستها، وبشكل عام فإن أي تغير سواء في السلعة المنتجة أو الخدمة المقدمة، أو أساليب الإنتاج أو الإدارة، أو في طاقم الموظفين يوحى بضرورة التدريب والحاجة إليه. (ماكو لم بيل، 1997، ص 28-29)

في هذه الحالة يكون مطلوباً إجراء شكل من أشكال التحليل الذي يهدف إلى جمع البيانات حول الوظيفة ومكوناتها (الواجبات والمهام)، ويتم هذا من خلال الإجراءات التالية:

- تحديد المكونات والواجبات التي تكون الوظيفة

- تحديد الطرق التي بواسطتها يتم إنجاز هذه الواجبات وذلك لكي يصل العامل إلى المعايير المحددة.

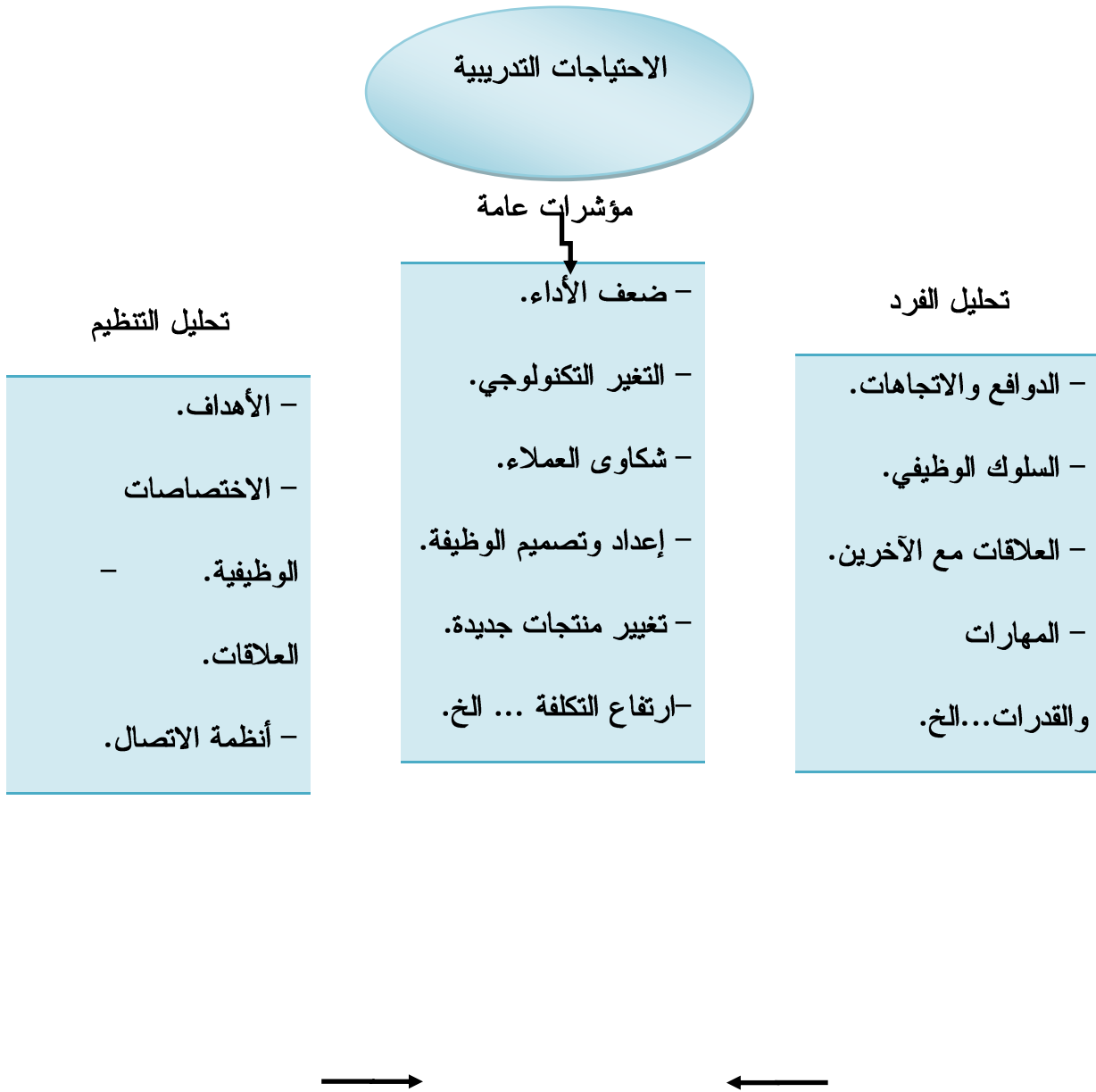
- تحديد ما يتطلبه كل مكون وظيفي من مهارات ومعارف لأدائه.

يمكن حصر الإجراءات السابقة ضمن عملية تحليل العمل، الذي يقوم بتوفير معلومات بالنسبة لكل وظيفة، من خلال تقديم دراسة تفصيلية عن متطلباتها ومهامها وممارستها ويتم جمع المعلومات الخاصة بتحليل العمل من خلال:

الاستبيانات، المقابلات، الملاحظات، وكذلك من خلال دراسة التقارير، السجلات ومفكرات العمل اليومية. (الطعاني، 2002، الصفحات 35-38)

### 5-3 تحليل الاحتياجات التدريبية على مستوى الفرد:

يقوم هذا النوع من التحليل على دراسة العامل من ناحية قدراته، مؤهلاته، دوافعه، اتجاهاته، سلوكه الوظيفي، مدى تعاونه، حبه للعمل، إخلاصه، قدرته على الاتصال والتفاهم... الخ. (جمال الدين محمد المرسي، 2003، ص 344)





مخطط: يوضح أسس تحديد الاحتياجات

#### تحليل الوظيفة

- تحديد المهام الأساسية.
- تحليل القدرات والمعارف.
- تحليل المهارات وأنماط السلوك المطلوبة.



من أنواع الاحتياجات التدريبية نستخلص أن منها ما يتعلق بالفرد من حيث السمات التي يجلب ان تتوافر لديه للدور الذي يشغله أو يريد أن يزاوله، ومنها ما يتعلق بالوظيفة أو المهنية من حيث المهام والقدرات وأنماط الدور والسلوك المهني، ومنها ما يتعلق بالمجال التنظيمي من حيث الأهداف والعلاقات وأنظمة الاتصال، وجل هذه الأنواع تشكل عملية تسيير وفق دورة واحدة عندما تتصافر، تتم حينها عملية تلبية الاحتياج والوصول للدور السلوكي المرغوب، ومن تطرقنا لعنصر أنواع الاحتياجات التدريبية سنتطرق في العنصر الموالي لخصائص طرق ووسائل جمع المعلومات اللازمة لتحديد الاحتياجات التدريبية

كآلاتي:

التدريبية

الاحتياجات

### 6- خصائص طرق ووسائل جمع المعلومات اللازمة لتحديد الاحتياجات التدريبية:

هناك خصائص لطرق ووسائل جمع المعلومات اللازمة لتحديد الاحتياجات التدريبية أهمها:

1. الموضوعية (Objectivity): ويقصد بالموضوعية ألا تعتمد المعلومات التي يتم جمعها على حكم أو اي الشخص الذي يقوم بجمعها.
2. الصدق (Validity): أن تتصف المعلومات التي يتم جمعها عن الاحتياجات التدريبية للعاملين هي نفس المعلومات فيما لو تم جمعها في أوقات مختلفة.
3. الثبات (Reliability): أي أن المعلومات التي يتم جمعها عن الاحتياجات التدريبية للعاملين هي نفس المعلومات فيما لو تم جمعها في أوقات مختلفة.
4. التحرر من عوامل التحيز "الإفساد" (Free dom from Contamination): هناك بعض العوامل المتدخلة (الوسيلة) التي يمكن أن تؤثر على دقة المعلومات التي يتم جمعها والمتعلقة بالاحتياجات التدريبية، ولذلك يجب أن يتم ضبط هذه العوامل وألا يفسح المجال لإفساد صدق ودقة المعلومات التي سنقوم بجمعها.
5. توزيع النتائج (Distribution Of Results): حتى يكون المتدرب على علم بواقع احتياجاته التدريبية وأولوياتها مما يشكل نوعا من التغذية الراجعة له.
6. العملية (Practicability): أن تكون الإجراءات والأدوات التي يتم على أساسها جمع المعلومات سهلة الإدارة، والأدوات، الإدراك، والفهم. (الخطيب، 1997، صفحة60)

عليه نستنتج أن أهم الأسس في تحديد خصائص الاحتياجات التدريبية، هي التزام المشرفين القائمين على تلبيتها بالتحديد الدقيق والواقعي والموضوعي لها، بحيث يستند ذلك على الوقوف الجدي من حيث تشخيص نوع ونمط وخصائص هذه الاحتياجات ليتسنى تلبيتها بالقدر الجيد والفعال.

من خصائص وطرق الاحتياجات التدريبية نتطرق إلى أهم الأبعاد التي تتوقف عليها الاحتياجات التدريبية كالاتي:

### 7- أبعاد الاحتياجات التدريبية

ترتبط الاحتياجات التدريبية ببعدين زمنيين هما:

1. يتعلق بمعالجة نواحي العجز والقصور في مستويات الأداء في الوقت الحاضر: حيث يعكس هذا البعد تحقيق أهداف تدريبية قصيرة الأجل تتمثل في سد العجز في قدرات الأفراد المعرفية والمهارية وتكوين اتجاهات ايجابية نحو المنظمة وتعديل سلوكهم الوظيفي.

2. يتعلق بتنمية وتطوير مستويات الأداء في المستقبل: حيث يعكس هذا البعد الهدف الاستراتيجي للتدريب والذي يتعلق بحل مشكلات الفرد والمنظمة في المستقبل وذلك من خلال صقل مهارات الفرد وقدراته وتعديل سلوكه واتجاهاته لتأهيله لشغل مناصب أعلى أما بالنسبة للمنظمة فيتمثل الهدف الاستراتيجي الذي يعكسه البعد الثاني في مواكبة التطورات والتغيرات والظروف المحتملة في المستقبل سواء تنظيمية مثل إنشاء قسم أو إدارة أو فروع جديدة والتوسع في مجالات النشاط والدخول في منافسات مع منظمات أخرى أو كانت تلك الظروف تكنولوجية كما في حالة استحداث طرق وأساليب عمل فيه جديدة. (خطاب، 2000، صفحة 220).

منه نستنتج أن أهم الأبعاد التي تتأسس عليه الاحتياجات التدريبية هما بعدين، يتجسدان في: إسعاف أو علاج النقص أو الافتقار المترتب من جهة، أو من جهة أخرى الحرص على تحسين أحد الأبعاد الإيجابية السامية سواء بالمؤسسة التربوية أو عند الأفراد بها أو توفير وسائلها وأجهزتها التعليمية، أو الإشراف على الإعداد والتكوين للإمام بكافة المهارات والطرائق التدريسية البيداغوجية.

بعد تطرقنا لأبعاد الاحتياجات التدريبية، سنخرج مستقبلا في العنصر الموالي للأدوات المستخدمة في تحديد وضبط الاحتياجات التدريبية كالاتي:

### 8- الأدوات التي تستخدم في عملية حصر وتحديد الاحتياجات التدريبية:

تتمثل أهم الأدوات التي تستخدم في حصر وتحديد الاحتياجات التدريبية كما يراها الخطيب فيما يلي:

1. المقابلات: تستخدم عادة للإلمام بالخلفيات العامة في بداية التحليل، أو لتوسيع دائرة البيانات، كما أنها تفيد في الحصول على معلومات من الأشخاص الذين يعبرون عن آرائهم بشكل أفضل عند التحدث مباشرة منه عبر الاستطلاعات.

2. الاستبيانات: وهي عبارة عن استمارة فيها عدة أسئلة مطلوبة الإجابة عنها يضعها مسؤول التدريب بهدف التعرف على الاحتياجات التدريبية.

3. تقويم الأداء: حيث يعطي مؤشرا واضحا عن الأعمار التي لم تنجز وأسباب عدم انجازها، ويمكن أن يقسم عمل المعلم إلي محاور تخص عمله من تخطيط وإدارة صفية وطرائق تدريس ومصادر تعلم وتقويم .... الخ

4. الاختبارات: وهي تكون شفوية أو تحريرية يلجا إليها المسؤولون عن التدريب.

5. دراسة تقويمية للتقارير والسجلات: حيث تبين الدراسة التقويمية نقاط الضعف التي من الممكن علاجها بالتدريب، لكن يجب أن تستخدم مع إحدى الوسائل الأخرى.

6. تحليل المشكلات: معرفة السبب الحقيقي للمشكلة مع الأفراد المعنيين بها، ودراسة آرائهم في أسبابها وكيفية علاجها مع تحديد الإجراءات لحلها.

يضيف الخطيب في مصدر آخر:

7. الاستشاريون: حيث تلجأ المنظمة إلى جهات خارجية محايدة ومحترفة للمساعدة في الكشف عن الاحتياجات التدريبية التي يحتاجها الأفراد (الخطيب والخطيب، 2006، صفحة 309)

8. الملاحظة: تعد أداة مفيدة في عملية جمع المعلومات إذ يتم بموجبها ملاحظة سلوك الموظف ومحاولة تسجيله عند حدوثه إضافة إلى تسجيل مختلف المواقف والعلاقات التي تصاحب السلوك ومدى التزام الموظف بقواعد العمل وكيفية استخدامه للأجهزة ويمكن زيادة فعالية عملية الملاحظة باتباع الإرشادات التالية:

- ضرورة إعداد الملاحظين إعدادا جيدا.

- ضرورة أن تكون الملاحظة منظمة ومرتبطة.

- ضرورة معرفة الملاحظين لكيفية تفسير والإبلاغ عما يشاهدونه.

- ضرورة الحد من تأثير الملاحظين على الأشخاص الذين تتم ملاحظتهم. (خبراء مركز الخبرات المهنية للإدارة، 2004، صفحة 33)

9. **مفكرة العمل اليومية:** تمكن مفكرة العمل اليومية من التعرف الفعلي على طريقة انجاز العمل من طرف الموظف والوقت المستغرق وذلك بتسجيله اليومي للأعمال والمهام التي تؤديها وتساعد هذه الطريقة المحلل على تحديد الاحتياجات التدريبية بدقة مقارنة الوقت الفعلي الذي يستغرقه العمل بالوقت المعياري أو الافتراضي الذي قد يستغرقه موظف ماهر لإنجاز نفس العمل ولكي تكون المفكرة اليومية مفيدة يجب التأكد من أن البيانات التي يسجلها العامل صحيحة ودقيقة. (الرحمن، 2004، صفحة 67)

نلاحظ أن جل هذه الأدوات تتعامل موضوعيا في تحديد نوع ودرجة أو مستوى الاحتياجات التدريبية المراد معرفتها وتحديدها موضوعيا وواقعيًا، لمعرفة مصدرها وطرق ترميمها وتقويمها، وعليه سنتطرق في العنصر الموالي لأهم المصادر والطرق في تحديد الاحتياجات التدريبية كالاتي:

### 9- المصادر وطرق تحديد الاحتياجات التدريبية:

هناك مصادر وطرق تحديد الاحتياجات التدريبية وهي كالاتي:

- الرأي المباشر للرئيس في العمل: وذلك من خلال اجتماع الرئيس بالمرؤوسين بصفة دورية للتعرف على مستوى الأداء الحالي ومقارنته بالمستهدف لتحديد جوانب القصور الفنية والإدارية ووضع التصورات التدريبية لمعالجة جوانب القصور على مستوى الفرد ووحدة العمل.

- **تصنيف الوظائف:** وهي البداية الأساسية لتحديد الاحتياجات التدريبية حيث تصنيف التدريب للوظائف طبقا للمستوى الوظيفي لذي المؤهلات الأقل بهدف الارتقاء بمستوى الأداء وكذلك الإدارة المتوسطة لإكسابهم مهارات إضافية بالإضافة إلى أهمية ترسيخ فكر العمل الجماعي (فريق العمل)، أي المؤسساتي.

- **التقارير الفنية لمراقبة الأداء:** تحليل الأداء الفردي جملة وتفصيلا من خلال إدارات المتابعة والرقابة وبالتالي تحديد الفجوة في الأداء.

- الملاحظة أثناء العمل: وهي الحالات التي تتم فيها الملاحظة المباشرة للأداء الإداري والفني للعاملين والتي تعكس طبيعة سلوك الأفراد وأدائهم.

- آراء الموظفين والمشرفين: وهي الآراء الشخصية للموظفين أنفسهم لأنفسهم لتحديد نقاط الضعف والقوة في المعارف والمهارات بالإضافة إلى آراء المشرفين في محل العمل.

- المناقشات الجماعية: حيث يتم إجراء مناقشة جماعية مع مجموعة معينة لا تزيد عن 25 فردا حتى

يمكن إدارتها بصورة جيدة.

- عينات عمل: حيث تشمل منتجات معينة مثل مقترحات المشروعات - الخطابات - تصميمات - المناهج التدريبية - دراسات مقدمة من المستشارين وغيرهم ( من ذوي الخبرة من مدراء الإدارات).

- مؤشرات عدم الرضا الوظيفي: حيث تؤخذ موضع الاعتبار في تحديد الاحتياجات التدريبية من ناحية كثرة الشكاوي- نسبة الغياب - التأخر عن العمل - سرعة دوران العمالة... الخ. (اللوزي، 2007،

صفحة 03) منه نلاحظ أن هذه المصادر قد تشكل في ذاتها ومضمونها كذلك الأدوات المساهمة في تحديد نوع ومستوى وطبيعة الاحتياجات التدريبية، من حيث أنها تسعى لمجمع المعلومات ذات المصادقية والدقة في تحديدها، ومنه نتطرق آتيا للمناهج المتبعة من قبل المشرفين والقائمين على تحديد الاحتياجات التدريبية كالاتي:

## 10-مناهج تحديد الاحتياجات التدريبية:

1. المنهج العاطفي: يمارس النشاط التدريبي على أساس التقليد والمسايرة لما تقوم به تماشيا ما هو سائر في المجتمع أو مجرد استخدامه كهدف إعلاني أو إعلامي.

2. المنهج الموضوعي: يقوم على البحث المبني على تحليل نتائج الأعمال وحصر التغيرات واقتراح وسائل التدريب والتنمية.

3. المنهج العلمي أو المتكامل: يقوم على البحث العلمي والعملية عن الاحتياجات التدريبية فيستخدم فيه الإدارة تقييم الأداء وتحليل العمل والاستقصاءات والاختبارات وغيرها من الطرق والمقاييس. (اللوزي، 2007، صفحة 04)

من خلال هذه المناهج المتبعة في تحديد الاحتياجات التدريبية، أنها تلامس من طبيعتها والهدف المسن منها بعلاج أو تطوير جانب مهم في الاحتياجات التدريبية حسب الفئة والموطن المراد تلبية الاحتياج له، لكن أن كل منهما يلبي نقص ولا يغطي الجوانب الأخرى للنقص في الاحتياجات، لكن إذا اشتملا فهما يجسدان المنهج ذا النوع الثالث وهو: المنهج العملي أو المتكامل: الذي يسعى بحسب أهدافه إلى تلبية جميع جوانب وأبعاد الاحتياجات التدريبية.

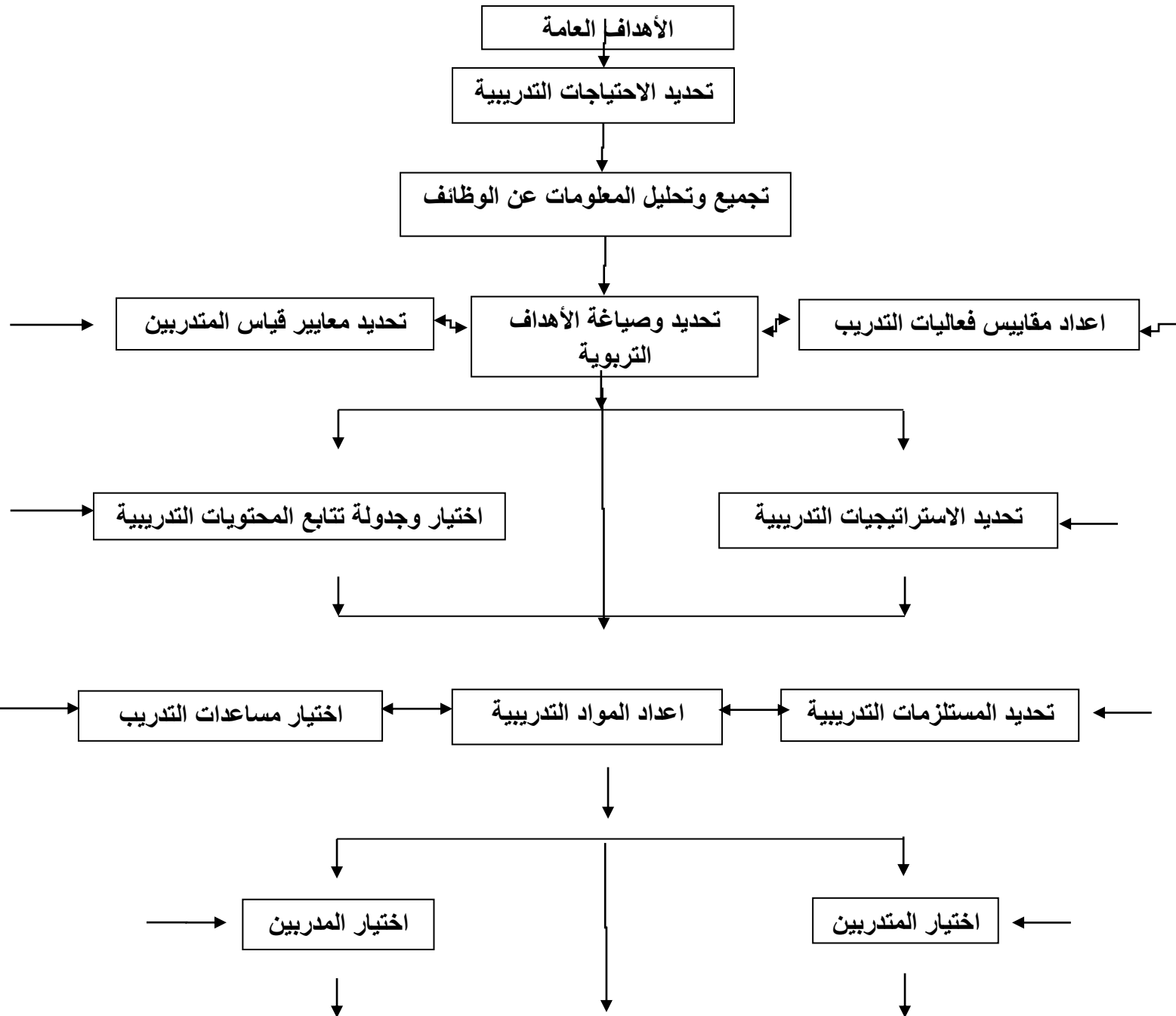
من المناهج المتبعة في تحديد الاحتياجات، ننتقل إلى النماذج أو الأمثلة النموذجية المساهمة في تحديد الاحتياجات التدريبية كآلاتي:

### 11- نماذج في تحديد الاحتياجات التدريبية:

ذكر درويش (1988) بعض النماذج الهامة في تحديد الاحتياجات التدريبية ومنها نموذج الفجوة بين أدائين (نموذج دوجان ليرو) ويتمثل في:

- جمع معلومات من المنظمة التي تواجه مشكلات معينة.
  - مقارنة الأداء الحقيقي مع المعايير الموجودة.
  - اكتشاف وجود فجوة أو عدم وجود فجوة بين الأداء وبين المعايير.
  - تحديد مستوى أو حجم الفجوة المكشوفة.
  - تحديد مدى معرفة الأفراد العاملين بأداء أعمالهم.
  - وضع برنامج تدريبي لحل المشكلات.
- كما ذكر نموذج إجراء التقدير المنظم للاحتياجات التدريبية نموذج ألين بير نستاين ويتمثل في:
- اختيار استراتيجية تتصل بالحاجات المرتبطة بالكفاءات وتتعلق بتحليل الأداء.
  - تحديد الاحتياجات التدريبية والمتمثلة في الأداء المرغوب فيه (الأداء الفعلي).
  - التمييز بين الحاجات المتعلقة بالتدريب والحاجات المتصلة بالعوامل الأخرى.
  - تحديد الأهداف التدريبية.

أورد الخطيب، (1997) نموذج يتصف بالشمولية لعملية تحديد الاحتياجات التدريبية كالتالي

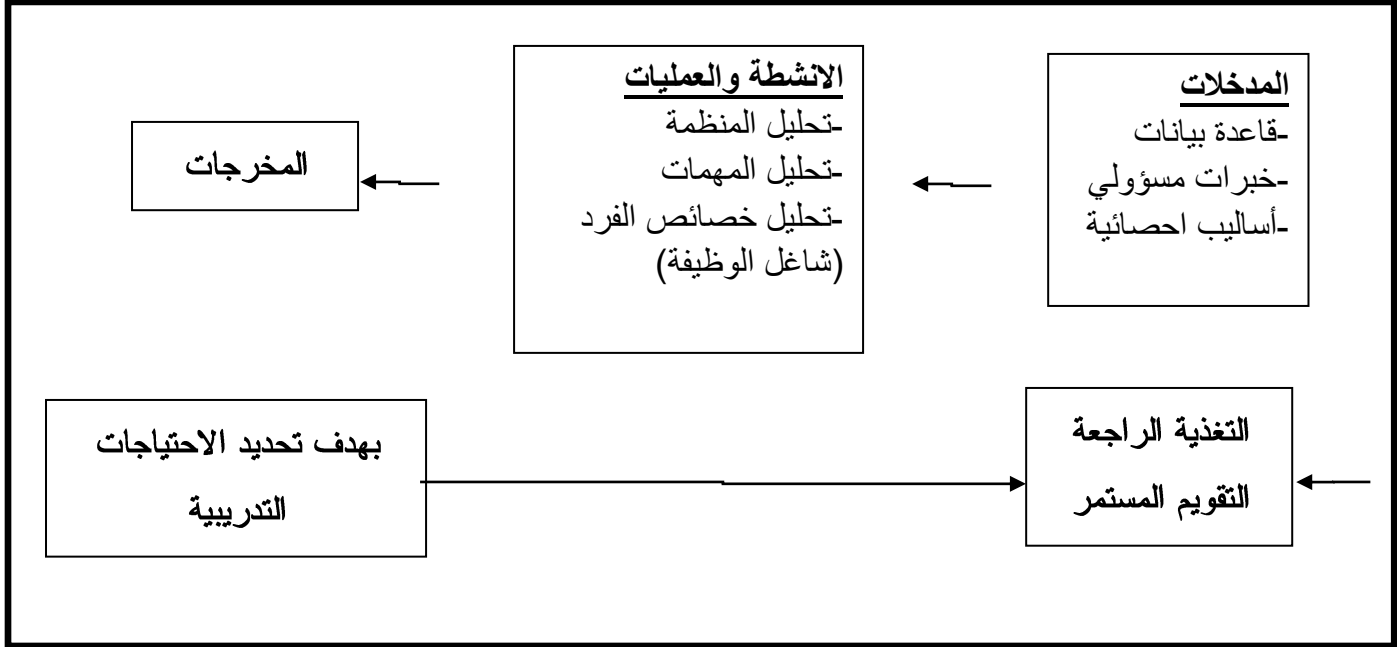


## نموذج تحديد الاحتياجات التدريبية



تتميز منظومة تحديد الاحتياجات التدريبية وفق منحى النظم في التدريب بالتكامل حيث تشمل المدخلات (معلومات متوفرة، خبرات مسؤولي التدريب، الأساليب الإحصائية) والأنشطة والعمليات (تحليل المؤسسة وتحليل المهمات وتحليل خصائص الأفراد) والمخرجات التي تهدف إلى تحديد الاحتياجات التدريبية ومن ثم التغذية الراجعة كما يبين النموذج التالي:

نموذج تحديد الاحتياجات التدريبية وفق منحى النظم.



نلاحظ أن كل هذه النماذج تتماشى وفق خطة عملية متشابهة في تحديد الاحتياجات التدريبية وتقويمها وترميمها، إلا أنها تختلف من حيث طبيعة الاحتياجات ليعتد هنا التقويم وعلاج هذه الاحتياجات التدريبية، ومن هذا يجب علينا الحرص من أي متغيرات دخيلة مشوشة تعيق سير تقويم وترميم الاحتياجات التدريبية والتي سوف نتطرق إليها آتيا في العنصر الموالي:

## 12- معوقات تحديد الاحتياجات التدريبية:

تواجه عملية تحديد وتحليل الاحتياجات التدريبية في أي منظمة بعدد من المعوقات، رصد محمود عبد اللطيف موسى أهمها كالتالي:

أولا: معوقات لها علاقة بالأفراد:

1. عدم وعي إدارة التدريب بأهمية تحديد الاحتياجات التدريبية.

2. الاهتمام بالكم دون الكيف في محصلة التدريب، أي كم اجتيازهم الدورات التدريبية وليس الاهتمام بنوعية السلوك أو المهارات المكتسبة من هذه الدورات.

3. نقص روح التعاون بين إدارة التدريب وبعض الإدارات الأخرى في تحديد وحصر الاحتياجات التدريبية.

ثانياً: معوقات لها علاقة بالمؤسسة: إن إتباع الأسلوب القديم في العمل وفي اختيار العمالة غير المؤهلة للقيادة والإشراف على بعض من إدارات مؤسسات الدولة يقضي على طموحات المؤسسة في التقدم والازدهار وتحقيق أهدافها على أكمل وجه، ومن المعوقات التي تقع على عاتق المؤسسة ما يلي:

1. عدم وعي إدارة التدريب بأهمية تحديد الاحتياجات التدريبية.

2. سرعة تنفيذ البرامج دون تحديد الاحتياجات الفعلية.

3. عدم النظر إلى التدريب على أنه نشاط جماعي تعاوني يشارك فيه كل من الإداريين والمدربين والمتدربين والمسؤولين عن تخطيط ومتابعة النشاط التدريبي لتحديد الاحتياجات التدريبية.

4. عدم توافر العدالة في توزيع التدريب.

5. عدم تنسيق بين إدارة التدريب والإدارات الفرعية الأخرى.

قد يرى توجيه عناية الإدارة العليا (السلطة) إلى اختيار وتدريب مديري الإدارات (المسؤولة) عن حسن سير العمل وباقي أفراد المؤسسة على إتباع الأسلوب العلمي في تحديد الاحتياجات التدريبية، واختيار المسؤولين أنفسهم للبرامج التي تؤهلهم بنجاح على تحقيق أهداف المؤسسة، وكيفية تحديد الاحتياجات التدريبية واختيار العمالة التي تحتاج إلى تدريب في محيط العمل وفي مجال تخصصها، ثم إتباع العدالة في توزيع التدريب دون التحيز. (مدحت، 2009، صفحة 98-100)

### خلاصة :

تطرقنا في هذا الفصل إلى الإحاطة المفاهيمية النظرية حول موضوع الدراسة وهو: الاحتياجات التدريبية، من حيث تعريفها وأهميتها وخصائصها وأسسها والأبعاد التي تتوقف عليها، وكذا في المصادر النابعة منها، ليتسنى للقائمين معرفة وجمع المعلومات حول مصادرها بالاستناد للنماذج المستخدمة سابقاً وأخيراً تطرقنا لأهم المتغيرات التي تعرقل سير تعديلها وتقويمها.

## الفصل الثالث: إجراءات الدراسة الميدانية

تمهيد

1-منهج الدراسة

2-الدراسة الاستطلاعية

1-2الهدف من الدراسة الاستطلاعية

2-2وصف عينة الدراسة

2-3وصف أداة الدراسة في صورتها الاولية

2-4الخصائص السيكومترية لأداة الدراسة

3-الدراسة الاستطلاعية

1-3 وصف مجتمع وعينة الدراسة

2-3 وصف أداة الدراسة في صورتها النهائية

3-3 الأساليب الإحصائية المستخدمة

خلاصة

تمهيد:

خصص هذا الفصل لتقديم الإجراءات المنهجية للدراسة الميدانية، من خلال تحديد منهج الدراسة المعتمد في هذه الدراسة وكذا التعرف على إجراءات الدراسة الاستطلاعية التي تعتبر خطوة هامة في البحث العلمي والهدف منها ووصف عينتها والأداة في صورتها الأولية والتأكد من بعض الخصائص السيكومترية، وكذا التطرق الى الدراسة الأساسية ووصف عينتها ومجتمعها والاداة المستخدمة في جمع بيانات الدراسة مع تحديد الأساليب الإحصائية التي تم استخدامها في تحليل بيانات الدراسة.

1- المنهج المستخدم في الدراسة:

لتحقيق النتائج الدقيقة في الدراسات العلمية يجب اختيار المنهج المناسب والذي يتناسب مع الظاهرة وإجراءاتها وادواتها ومعلوماتها.

لذلك تم الاعتماد في هذه الدراسة على المنهج الوصفي الاستكشافي، الذي يهدف الباحث من خلاله الى التعرف على الاحتياجات التدريبية لدى أساتذة اللغة الإنجليزية للسنة الثالثة ابتدائي.

2- الدراسة الاستطلاعية:

1-2- اهداف الدراسة الاستطلاعية:

تعمل الدراسة الاستطلاعية على تجسيد عدد من الأهداف ومن أهمها:

-التحقق من صلاحية أدوات قياس متغير الدراسة قبل استخدامه في الدراسة الأساسية.

-معرفة مدى تجاوب عينة الدراسة مع أدوات القياس من حيث فهم تعليمات الإجابة.

-التأكد من الخصائص السيكومترية للأداة.

-التعرف على بعض الصعوبات والنقائص التي تعيق الدراسة الأساسية وإيجاد الحلول لها.

(بريشي، 2016، ص 109)

-اختيار الزمن المستغرق في تطبيق الأداة.

## 2-2- وصف عينة الدراسة الاستطلاعية:

تكونت عينة الدراسة الاستطلاعية من (30) أستاذا وأستاذة للغة الإنجليزية للسنة الثالثة ابتدائي من المجتمع الكلي (40)، واختيرت بأسلوب الحصر الشامل، طبقت في الفترة ما بين 2023/02/13 إلى غاية 2023/03/13 في مقاطعات ورقلة ورويسات وسيدي خويلد وناقوسة. للإشارة فقط بعد تحديد عدد عينة الدراسة الاستطلاعية تم توزيع (30) استبيان على (30) أستاذ وأستاذة في كل من المقاطعات الأربعة المطبقة فيها الدراسة الحالية.

## 2-3- وصف أداة القياس في صورتها الأولية:

- تم الاطلاع على جملة من الدراسات السابقة ومقاييسها التي تناولت مفهوم الاحتياجات التدريبية من بينها: دراسة "شنين، 2016، واقع الاحتياجات التدريبية لمعلمي المدارس الابتدائية من وجهة نظرهم" ودراسة "كرامة، 2019، الاحتياجات التدريبية لأساتذة التعليم الابتدائي" ودراسة "شديفات، ارشيد، 2009، الاحتياجات التدريبية لمعلمي ومعلمات اللغة الإنجليزية لمرحلة التعليم الأساسية من وجهة نظرهم في المدارس الحكومية".

- تم مراجعة الادب النظري والاطلاع على اراء بعض من أساتذة اللغة الإنجليزية للسنة الثالثة ابتدائي.

الاطلاع على الدراسات السابقة ومقاييسها ومراجعة الإطار النظري، وامتلاك رؤية كاملة عن موضوع الدراسة، وبعد تحديد وضبط موضوع الدراسة بشكل سليم، وضبط متغير الدراسة (الاحتياجات التدريبية) تم توزيع سؤال اولي مفتوح على (05) من افراد العينة من اجل معرفة اهم الاحتياجات و النقائص لديهم، تم بناء مقياس جديد نظرا لعدم وجود مقياس نفس الاحتياجات المراد تحديدها، هدفه التعرف على أهم الاحتياجات التدريبية لدى أساتذة اللغة الإنجليزية للسنة الثالثة ابتدائي، وتقسيمه الى أربعة ابعاد (التخطيط، التنفيذ، التقويم، إدارة الصف) وتم صياغة فقرات لكل بعد بطريقة محكمة وبلغة سليمة وواضحة خالية من الغموض، وصياغة البدائل (بدرجة عالية، متوسطة، منخفضة)، والخروج بالأداة في صورتها الأولية وعرضها على مجموعة من المحكمين (الصدق الظاهري)، وحساب صدقها وثباتها.

- تكون الاستبيان من (50) بند مقسم على (04) ابعاد منها: بعد التخطيط الذي يحتوي على (14) فقرة وبعد التنفيذ الذي يحتوي على (14) فقرة وبعد التقويم يحتوي على (13) فقرة اما بعد إدارة

الصف يحتوي على (9) فقرات، كما يتكون من (03) بدائل وهي: بدرجة عالية وبدرجة متوسطة وبدرجة منخفضة، (انظر الملحق رقم(01))، والتي تمنح الدرجة (3،2،1) على التوالي وبالترتيب، مع العلم ان كل الفقرات موجبة موزعة كما يلي:

جدول رقم (01): يوضح فقرات كل بعد من ابعاد الاداة الاحتياجيات التدريبية لدى أساتذة اللغة الإنجليزية للسنة الثالثة ابتدائي.

| الابعاد    | رقم البند                               | المجموع |
|------------|---|---------|
| التخطيط    | 49-46-43-36-33-27-23-21-18-14-10-6-3-1  | 14      |
| التنفيذ    | 50-47-44-40-37-34-31-28-24-19-15-11-7-2 | 14      |
| التقويم    | 48-45-41-38-35-32-29-25-20-16-12-8-4    | 13      |
| إدارة الصف | 42-39-30-26-22-17-13-9-5                | 9       |

جدول رقم (02): يوضح اوزان بدائل الإجابة بالترتيب.

| البدائل | بدرجة عالية | بدرجة متوسطة | بدرجة منخفضة |
|---------|-------------|--------------|--------------|
| اوزانها | 3           | 2            | 1            |

كما وضع بالمقياس صفحة التعليمه وذلك لتوضيح المفحوص طريقة التعامل مع المقياس، وطمأنته بان كل ما سيقدمه من معلومات سيستعمل لأغراض الدراسة فقط وسيحاط بالسرية التامة.

2-4 الخصائص السيكومترية لأداة الدراسة: تم الاعتماد على خاصيتين هما الصدق والثبات وفيما يلي شرح مفصل لذلك.

2-4-1 الصدق: validity

4-1-1 صدق المحكمين (الصدق الظاهري) Interrater validity :

للتأكد من صدق الأداة تم عرض صورة أولية للاستمارة (انظر الملحق رقم(02)) على مجموعة من المحكمين من ذوي الخبرة والاختصاص ليقوموا بإجراء تقييم الأداة وقدرتها على قياس الخاصية المراد قياسها (انظر الملحق(03))، والجدول الموالية تشير الى ما تم تعديله والاخذ برأي المحكمين من حيث النسب المئوية لاتفاق المحكمين حول فقرات الأداة، والصياغة اللغوية للفقرات التي تحتاج الى تعديل، والفقرات المضافة وفق رأي المحكمين، والفقرات المحذوفة وفق رأي المحكمين، والفقرات المركبة القابلة للتعديل، وصدق التحكيم للتعليمه والبدائل وعدد الفقرات بناء على رأي المحكمين.

جدول رقم (03): يوضح نتائج النسب المئوية لاتفاق المحكمين حول فقرات الأداة.

| الابعاد | رقم الفقرة | النسبة المئوية لقبول البند |
|---------|------------|----------------------------|
| التخطيط | الفقرة: 1  | 100%                       |
|         | الفقرة: 2  | 40%                        |
|         | الفقرة: 3  | 60%                        |
|         | الفقرة: 4  | 20%                        |
|         | الفقرة: 5  | 60%                        |
|         | الفقرة: 6  | 60%                        |
|         | الفقرة: 7  | 80%                        |
|         | الفقرة: 8  | 100%                       |
|         | الفقرة: 9  | 40%                        |
|         | الفقرة: 10 | 100%                       |
|         | الفقرة: 11 | 100%                       |
|         | الفقرة: 12 | 40%                        |
|         | الفقرة: 13 | 100%                       |
| التنفيذ | الفقرة: 1  | 80%                        |
|         | الفقرة: 2  | 40%                        |
|         | الفقرة: 3  | 80%                        |
|         | الفقرة: 4  | 60%                        |
|         | الفقرة: 5  | 100%                       |
|         | الفقرة: 6  | 40%                        |
|         | الفقرة: 7  | 100%                       |
|         | الفقرة: 8  | 80%                        |
|         | الفقرة: 9  | 80%                        |
|         | الفقرة: 10 | 60%                        |
|         | الفقرة: 11 | 60%                        |
| التقويم | الفقرة: 1  | 60%                        |
|         | الفقرة: 2  | 100%                       |

|      |          |  |
|------|----------|--|
| 80%  | الفقرة:3 |  |
| 100% | الفقرة:4 |  |
| 80%  | الفقرة:5 |  |
| 100% | الفقرة:6 |  |
| 80%  | الفقرة:7 |  |
| 60%  | الفقرة:8 |  |
| 80%  | الفقرة:9 |  |
| 60%  | الفقرة:1 |  |
| 60%  | الفقرة:2 |  |
| 80%  | الفقرة:3 |  |
| 60%  | الفقرة:4 |  |
| 60%  | الفقرة:5 |  |
| 100% | الفقرة:6 |  |
| 80%  | الفقرة:7 |  |
| 80%  | الفقرة:8 |  |

نلاحظ من خلال الجدول رقم (03): انه تم الاحتفاظ بالفقرات التي بلغت نسبتها 60% فما فوق، وتم الاستغناء عن الفقرات التي بلغت 40% فما اقل، كما تم تعديل بعض الفقرات التي تحتاج الى تعديل بناء على اقتراحات المحكمين كما هو موضح في الجدول الاتي:

الجدول رقم (04): يوضح ضبط الصياغة اللغوية للفقرات التي تحتاج الى تعديل انطلاقا من اراء المحكمين .

| الابعاد     | الرقم | الفقرات   | تعديلها  |
|-------------|-------|---|--|
| بعد التخطيط | 1     | اضع اهداف للدرس بصورة دقيقة                             | وضع اهداف للدرس  |
|             | 2     | احدد مستوى النمو العقلي ودرجة استيعاب التلاميذ          | مراعاة الفروق الفردية بين التلاميذ                       |
|             | 3     | احدد محتوى الدرس الذي يناسب زمن الحصة                   | التناسب بين محتوى الدرس والوقت اللازم لتقديمه            |
| بعد التنفيذ | 1     | اهيئ واثير ذهنية التلاميذ                               | تهيئة اذهان التلاميذ للدرس                               |
|             | 2     | اناقش اعمال المجموعات امام الجميع والتوصل الى فهم مشترك | مناقشة الاعمال الجماعية امام الجميع للتوصل الى فهم مشترك |



|   |   |   |
|---|---|---|
| اعرف أساليب التواصل الفعالة مع التلاميذ                     | 3 | التنوع في أساليب التواصل الفعالة مع التلاميذ                        |
| استخدم السبورة في العملية التعليمية                         | 4 | استخدام السبورة في العملية التعليمية                                |
| اناقش بإيجابية داخل القسم                                   | 5 | استعمال العصف الذهني لدى التلاميذ                                   |
| أوضح الية تمكين المتعلم من مهارة الكتابة والقراءة والمحادثة | 6 | توضيح الية تمكين المتعلم من مهارة الاصغاء والكلام والكتابة والقراءة |
| احلل نتائج التقويم وافسرها في ضوء الأهداف الموضوعية         | 1 | تحليل نتائج تقويم التلاميذ وتفسيرها في ضوء الأهداف                  |
| اوظف التقويم المستمر  | 2 | استخدام التقويم المستمر   |
| اكسب احترام التلاميذ  | 1 | اعتماد أساليب لكسب احترام التلاميذ                                  |
| أقدم الدرس بسلاسة ومرونة                                    | 2 | تقديم الدرس بطريقة مرتبة  |
| استحوذ على انتباه التلاميذ                                  | 3 | لفت انتباه التلاميذ   |
| اضبط المقاطعات والسلوكيات التي تحدث في سير الدرس            | 4 | ضبط سلوكيات التلاميذ التي تعرقل سير الدرس                           |
| استخدم أسلوب المكافآت والتعزيز الإيجابي والتعزيز السلبي     | 5 | استخدام أساليب تعزيز التلاميذ                                       |
| اوفر بيئة عمل ممتعة ومنظمة داخل غرفة الصف واحافظ عليها      | 6 | توفير بيئة ممتعة ومنظمة داخل غرفة الصف والمحافظة عليها              |

جدول رقم (05): يوضح بعض الفقرات المضافة للاستبيان في كل بعد بناء على رأي المحكمين.

| الابعاد     | رقم الفقرة | الفقرات المضافة   |
|-------------|------------|---|
| بعد التخطيط | 1          | التخطيط السنوي للدروس                                   |
|             | 2          | التخطيط الشهري للدروس                                   |
|             | 3          | التخطيط الأسبوعي للدروس                                 |
|             | 4          | التخطيط اليومي للدروس                                   |
|             | 5          | التدرج المنطقي للدرس                                    |
| بعد التنفيذ | 1          | مناقشة الاعمال الفردية امام الجميع للتوصل الى فهم مشترك |
|             | 2          | استعمال ملخص حول الدرس عند انتهاء الحصة التعليمية       |
| بعد التقويم | 1          | تشجيع مجموعات التلاميذ على تقويم ذاتها                  |
|             | 2          | كيفية بناء اختبار تحصيلي                                |

|  |   |                |
|--|---|----------------|
| توظيف نتائج التقويم في تحسين أداء التلاميذ | 3 |                |
| رفع مستوى الدافعية لدى التلاميذ            | 1 | بعد إدارة الصف |

جدول رقم (06): يوضح بعض الفقرات المركبة بناء على رأي المحكمين.

| الابعاد     | الفقرات المركبة   | الفقرات بعد التعديل                       |
|-------------|---|---|
| بعد التنفيذ | توضيح الية تمكين المتعلم من مهارة الاصغاء والكلام والقراءة والكتابة | توضيح الية تمكين المتعلم من مهارة الاصغاء |
|             |   | توضيح الية تمكين المتعلم من مهارة الكلام  |
|             |   | توضيح الية تمكين المتعلم من مهارة القراءة |
|             |   | توضيح الية تمكين المتعلم من مهارة الكتابة |
| بعد التقويم | تشخيص ومعالجة صعوبات التعلم لدى التلاميذ                            | تشخيص صعوبات التعلم لدى التلاميذ          |
|             |   | معالجة صعوبات التعلم لدى التلاميذ         |

جدول رقم (07): يوضح بعض الفقرات المحذوفة بناء على رأي المحكمين.

| الابعاد     | رقم الفقرة | الفقرات المحذوفة                              |
|-------------|------------|---|
| بعد التخطيط | 1          | أنظم وأرتب الوقت                              |
|             | 2          | التخطيط لعدة مستويات                          |
|             | 3          | اصمم حصة تعليمية                              |
|             | 4          | اضبط توقيت إعطاء الواجبات المدرسية            |
| بعد التنفيذ | 1          | اثير دافعية التلاميذ                          |
|             | 2          | اعرف مستوى استعداد التلاميذ من اجل تلقي الدرس |

جدول رقم (08): يوضح صدق التحكيم للتعليمية والبدائل وعدد الفقرات بناء على رأي المحكمين .

| الملاحظة                    | النسبة المئوية |            |
|-----------------------------|----------------|------------|
| واضحة من طرف جميع المحكمين  | 100%           | التعليمية  |
| ملائمة من جل المحكمين       | 80%            | البدائل    |
| ملائمة من طرف جميع المحكمين | 100%           | عدد البنود |

واما عن بقية الفقرات تم الموافقة عليها من طرف اغلبية المحكمين، وبهذا أصبح الاستبيان في صورته النهائية يضم (50) فقرة، و(03) بدائل وهي: بدرجة عالية، متوسطة، منخفضة.

ValidityInternalConsistency : صدق الاتساق الداخلي : 2-1-4-2

تم حساب صدق الاتساق الداخلي من أجل معرفة أن بنود أداة الدراسة مترابطة فيما بينها، وذلك من خلال حساب معاملات الارتباط بين درجة كل بند والدرجة الكلية لأداة:

جدول رقم (09): يوضح نتائج صدق الاتساق الداخلي بين البنود والدرجة الكلية لأداة

الدراسة

| رقم السؤال | قيمة R  | القيمة الاحتمالية Sig | رقم السؤال | قيمة R  | القيمة الاحتمالية Sig |
|------------|---------|-----------------------|------------|---------|-----------------------|
| 1          | 0.623** | .000                  | 26         | 0.580** | .000                  |
| 2          | 0.658** | .000                  | 27         | 0.628** | .000                  |
| 3          | 0.301*  | .020                  | 28         | 0.390** | .002                  |
| 4          | 0.212   | .102                  | 29         | 0.250   | .060                  |
| 5          | 0.526** | .000                  | 30         | 0.521** | .000                  |
| 6          | 0.478** | .000                  | 31         | 0.566** | .000                  |
| 7          | 0.304** | .000                  | 32         | 0.301** | .000                  |
| 8          | 0.399** | .002                  | 33         | 0.449** | .000                  |
| 9          | 0.474** | .000                  | 34         | 0.371** | .004                  |
| 10         | 0.673** | .000                  | 35         | 0.449** | .000                  |
| 11         | 0.239   | .068                  | 36         | 0.542** | .000                  |
| 12         | 0.149   | .230                  | 37         | 0.177   | .181                  |
| 13         | 0.623** | .000                  | 38         | 0.619** | .000                  |
| 14         | 0.432** | .001                  | 39         | 0.514** | .000                  |
| 15         | 0.502** | .000                  | 40         | 0.589** | .000                  |
| 16         | 0.364** | .005                  | 41         | 0.291   | .025                  |
| 17         | 0.687** | .000                  | 42         | 0.736** | .000                  |
| 18         | 0.568** | .000                  | 43         | 0.329*  | .011                  |
| 19         | 0.486** | .000                  | 44         | 0.520** | .000                  |
| 20         | 0.429** | .001                  | 45         | 0.427** | .001                  |
| 21         | 0.446** | .000                  | 46         | 0.508** | .000                  |
| 22         | 0.662** | .000                  | 47         | 0.754** | .000                  |
| 23         | 0.545** | .000                  | 48         | 0.469** | .000                  |
| 24         | 0.640** | .000                  | 49         | 0.632** | .000                  |

|      |         |    |            |         |    |
|------|---------|----|------------|---------|----|
| .007 | 0.347** | 50 | .000       | 0.443** | 25 |
| .000 | 0.715** |    | التخطيط    |         |    |
| .000 | 0.675** |    | التنفيذ    |         |    |
| .000 | 0.639** |    | التقويم    |         |    |
| .000 | 0.694** |    | إدارة الصف |         |    |

نلاحظ من خلال النتائج الموضحة في الجدول رقم (09): ان صدق الاتساق الداخلي لاستبيان الاحتياجات التدريبية الموجه لأساتذة اللغة الانجليزية للسنة الثالثة ابتدائي، حيث قدرت قيم معامل الارتباط بين كل بعد والدرجة الكلية للأداة بين (0.639 - 0.715)، في حين انحصرت قيم معاملات الارتباط بين كل بند والدرجة الكلية للأداة بين (0.149 - 0.745) وبالتالي تم الاحتفاظ بالبنود التي كانت دالة عند مستوى الدلالة (0.01) و(0.05)، وحذف الفقرة رقم (4. 12. 29. 41) التي تنتمي لبعد التقويم والفقرتان رقم (11. 37) التي تنتمي الى بعد التنفيذ، وهذا لأنها لم تكن دالة عند هذه المستويات، وعليه تم الحصول في الأخير على أداة تتكون من (44) فقرة تقيس الاحتياجات التدريبية لأساتذة اللغة الانجليزية للسنة الثالثة ابتدائي.

#### 2-4-2 Reliability الثبات:

لقد تم إجراء خطوات الثبات على العينة الاستطلاعية نفسها، تم حسابه بطريقتين هما:

#### 1-2-4-2 ألفا كرونباخ:

جدول رقم (10): يوضح قيم معاملات الثبات باستخدام ألفا كرونباخ لاستبيان الاحتياجات التدريبية.

| المتغير                           | عدد الفقرات | ألفا كرونباخ |
|-----------------------------------|-------------|--------------|
| التخطيط                           | 14          | 0.832        |
| التنفيذ                           | 12          | 0.830        |
| التقويم                           | 9           | 0.701        |
| إدارة الصف                        | 9           | 0.832        |
| الاحتياجات التدريبية (للأداة ككل) | 44          | 0.944        |

نلاحظ من خلال الجدول رقم (10): ان قيمة معامل الثبات باستخدام الفا كرونباخ حيث انحصرت ما بين (0.701 - 0.830) بالنسبة للأبعاد، أما قيمة الفا كرونباخ بالنسبة للأداة ككل فقد قدر بـ (0.944)، مما يدل على أن استبيان الاحتياجات التدريبية الموجه لأساتذة اللغة الانجليزية للسنة الثالثة ابتدائي يتمتع بقدر عالي من الثبات، وعليه تم الاعتماد عليه لتطبيقه في الدراسة الأساسية.

### 2-2-4-2 التجزئة النصفية باستخدام معادلة جثمان:

جدول رقم (11): يوضح قيم معاملات الثبات باستخدام التجزئة النصفية لاستبيان الاحتياجات التدريبية.

| التجزئة النصفية (جثمان) |                 | عدد الفقرات | المتغير                           |
|-------------------------|-----------------|-------------|-----------------------------------|
| (R) بعد التعديل         | (R) قبل التعديل |             |                                   |
| 0.853                   | 0.743           | 14          | التخطيط                           |
| 0.822                   | 0.699           | 12          | التنفيذ                           |
| 0.607                   | 0.439           | 9           | التقويم                           |
| 0.890                   | 0.836           | 9           | إدارة الصف                        |
| 0.918                   | 0.849           | 44          | الاحتياجات التدريبية (للأداة ككل) |

نلاحظ من خلال الجدول رقم (11): ارتفاع قيمة "R" بعد تصحيحها بمعادلة جثمان للأداة ككل وللأبعاد كذلك، مما يدل على أن استبيان الاحتياجات التدريبية الموجه لأساتذة اللغة الانجليزية للسنة الثالثة ابتدائي يتمتع بقدر عالي من الثبات، وعليه تم الاعتماد عليه لتطبيقه في الدراسة الأساسية:

### 3- الدراسة الأساسية:

#### 3-1 وصف عينة الدراسة الأساسية:

تعد الدراسة الأساسية عملية مكملة للمسار الصحيح الذي تتم به الدراسة الاستطلاعية، ولقد أجريت الدراسة الحالية على عينة من أساتذة اللغة الإنجليزية للسنة الثالثة ابتدائي قدرت بـ (40) أستاذ واستاذة موزعون على أربع مقاطعات ورقلة ورويسات وسيدي خويلد وانقوسة، طبقت في الفترة ما بين 2023 /04/20 الى غاية 2023 /05/10 وتم اختيارها بأسلوب الحصر الشامل.

للإشارة فقط، تم توزيع (10) استبيانات على افراد العينة المتبقية من المجتمع الكلي (40) أستاذ واستاذة، وتم دمجها مع العينة الاستطلاعية(30) في المقاطعات الأربعة (ورقلة، رويسات، سيدي خويلد، انقوسة).

### 2-3 وصف أداة القياس في صورتها النهائية:

ضمت الأداة بعد التأكد من صدقها وثباتها أربعة ابعاد وهي:

-بعد التخطيط: الذي يتضمن (14) فقرة المتمثلة في: 1-3-6-10-14-18-21-23-27-33-36-43-46-49.

-بعد التنفيذ: الذي يتضمن (12) فقرة المتمثلة في: 2-7-15-19-24-28-31-34-40-44-47-50.

-بعد التقويم: الذي يتضمن (9) فقرات والمتمثلة في: 8-16-20-25-29-32-35-38-41-45-48.

-بعد إدارة الصف: الذي تضمن (9) فقرات والمتمثلة في: 5-9-13-17-22-26-30-39-42. حيث بلغ عدد فقرات الاستبيان (44) بندا وهي موجبة، ويحتوي على ثلاثة بدائل وهي بدرجة عالية، بدرجة متوسطة، بدرجة منخفضة، حيث ان اوزانها على التوالي وبالترتيب (3,2,1)، (انظر الملحق رقم(04)).

### 3-3 الأساليب الإحصائية في معالجة الفرضيات:

لمعالجة بيانات الدراسة تم تفرغ وتحليل البيانات من خلال برنامج التحليل الاحصائي

(spss v25) (package for the social statistica)، باستخدام الأساليب الإحصائية التالية:

1. المتوسط الحسابي: لحساب متوسطات درجات الأفراد.
2. الانحراف المعياري: لمعرفة مدى تباعد القيم عن المتوسط.
3. اختبار (ت) للعينة الواحدة: لاختبار الفرضيات الأولى والثانية
4. تحليل التباين الأحادي: لحساب الفرضية الثالثة

خلاصة:

تناولنا في هذا الفصل إجراءات الدراسة الميدانية بدءاً بالمنهج المتبع، ومروراً بالدراسة الاستطلاعية التي هدفت إلى التأكد من صلاحية أداة الدراسة من خلال قياس الخصائص السيكومترية، وانتهاءً بالدراسة الأساسية التي شرحنا فيها طريقة المعاينة، والصورة النهائية لأداة الدراسة، كما أشرنا إلى الأساليب الإحصائية المعتمدة، استعداد لعرض نتائج الدراسة في الفصل الموالي.

## الفصل الرابع: عرض وتحليل نتائج الدراسة.

تمهيد.

1- عرض وتحليل نتيجة التساؤل الأول.

2- عرض وتحليل نتيجة التساؤل الثاني.

3- عرض وتحليل نتيجة التساؤل الثالث.

خلاصة.



تمهيد:

بعد إتمام إجراءات الدراسة الاستطلاعية والتأكد من صلاحية الأداة المستخدمة، نتطرق في هذا الفصل لعرض وتحليل نتائج تساؤلات الدراسة المتحصل عليها حسب ترتيبها، والمطبقة على عينة قوامها (40) أستاذ وأستاذة للغة الانجليزية للسنة الثالثة ابتدائي، ثم تفسير ومناقشة نتائج تساؤلات الدراسة كما يلي:

1 — عرض نتيجة التساؤل الأول: ينص التساؤل الأول على ما يلي:

\_\_\_\_\_ ما مستوى الاحتياجات التدريبية لدى أساتذة اللغة الانجليزية للسنة الثالثة ابتدائي في مقاطعات ورقلة ورويسات وسيدي خويلد وانقوسة؟

لمعالجة بيانات التساؤل تم حساب المتوسط الحسابي والانحراف المعياري لدرجات استجابات أفراد العينة على أداة الدراسة، علما أن المتوسط النظري للمقياس المعتمد في هذه الدراسة هو (88)، وتم التوصل إلى النتائج المبينة في الجدول التالي:

$$\text{المتوسط النظري} = (\text{الدرجة القصوى} + \text{الدرجة الدنيا}) / 2$$

$$\bullet \text{ المتوسط النظري} = (3 \times 44) + (1 \times 44) / 2 = 88$$

الجدول رقم (12) يوضح: نتائج اختبار (t test) لعينة واحد لدراسة دلالة الفروق بين المتوسطات النظرية والمتوسطات الحسابية لدرجات الأفراد على أداة الدراسة:

| المتغير              | عدد الفقرات | المتوسط النظري | المتوسط الحسابي | ف     | الحرية المحسوبة | (ت) قيمة مستوى | Sig  | الدلالة |
|----------------------|-------------|----------------|-----------------|-------|-----------------|----------------|------|---------|
| الاحتياجات التدريبية | 44          | 88             | 91.27           | 20.37 | 39              | 1.017          | 0.31 | 0.05    |
|                      |             |                |                 |       |                 |                | 6    |         |

نلاحظ من خلال الجدول رقم (12): أن المتوسط الحسابي لدرجات أفراد العينة البالغ عددها (40) أستاذ وأستاذة للغة الانجليزية قد بلغ (91.27)، وبانحراف معياري قدره (20.37)، كما تم حساب الوسط الفرضي لأداة الدراسة وكان مقدراه (88)، وتم اختبار الفرق بين المتوسطين وتبين أنه لصالح المتوسط الحسابي باعتماد الاختبار التائي (T- test) لعينة واحدة، إذ بلغت القيمة التائية (1.017)، في حين بلغت القيمة الاحتمالية (sig) (0.316) وهي أكبر من مستوى الدلالة (0.05) عند درجة الحرية (39) وهي غير دالة إحصائياً، وهذا يجعلنا نستنتج أن الفروق بين المتوسط النظري والمتوسط الحسابي تتدخل فيها عوامل أخرى، مما يدل على أن مستوى الاحتياجات التدريبية لدى أساتذة اللغة الانجليزية للسنة الثالثة ابتدائي مرتفع.

## 2 — عرض نتيجة التساؤل الثاني: ينص التساؤل الثاني على ما يلي:

— ما ترتيب الاحتياجات التدريبية لدى أساتذة اللغة الانجليزية للسنة الثالثة ابتدائي في مقاطعات ورقلة ورويسات وسيدي خويلد وانقوسة؟

الجدول رقم (13) يوضح: نتائج اختبار (t test) لعينة واحد لدراسة دلالة الفروق بين المتوسطات النظرية والمتوسطات الحسابية لدرجات الأفراد على أبعاد استبيان الاحتياجات التدريبية:

| المتغير | عدد     | المتوسط | المتوسط الحسابي | الانحرا | درجة   | (ت)      | قيمة Sig | مستوى |
|---------|---------|---------|-----------------|---------|--------|----------|----------|-------|
|         | الفقرات | ط       | الحسابي         | ف       | الحرية | المحسوبة | الدلالة  |       |
|         | ت       | النظر   | ي               | المعيار | ي      |          |          |       |
| التخطيط | 14      | 28      | 29.27           | 6.79    | 39     | 1.186    | 0.243    | 0.05  |
| التنفيذ | 12      | 24      | 24.15           | 5.80    | 39     | 0.163    | 0.871    | 0.05  |
| التقويم | 9       | 18      | 19.27           | 3.836   | 39     | 2.102    | 0.042    | 0.05  |

|      |       |       |    |      |       |    |   |               |
|------|-------|-------|----|------|-------|----|---|---------------|
| 0.05 | 0.472 | 0.727 | 39 | 5.00 | 18.57 | 18 | 9 | إدارة<br>الصف |
|------|-------|-------|----|------|-------|----|---|---------------|

نلاحظ من خلال الجدول رقم (13): ان نتائج اختبار هذا التساؤل الى ان المتوسطات الحسابية لاستجابات افراد العينة على استبيان الاحتياجات التدريبيه في كل بعد كانت أكبر من المتوسطات النظرية، وأن الفرق بين هذه المتوسطات غير دال إحصائيا في بعد (التخطيط. التنفيذ. إدارة الصف) ، ودال إحصائيا عند القيمة (0.042) في بعد (التقويم)، مما يدل على أن هذه الاحتياجات مرتفعة لدى أساتذة التعليم الابتدائي للغة الانجليزية، وقد جاء ترتيب هذه الاحتياجات على النحو التالي: احتل بعد التخطيط المرتبة الأول، يليها بعد التنفيذ في المرتبة الثانية، ثم بعد التقويم في المرتبة الثالثة، وأخيرا إدارة الصف في المرتبة الرابعة.

### 3 — عرض نتائج التساؤل الثالث: ينص التساؤل الثالث على ما يلي:

هل توجد فروق في الاحتياجات التدريبيه لدى أساتذة اللغة الانجليزية للسنة الثالثة ابتدائي تبعا لمتغير مقاطعات التدريس؟ (ورقلة، رويسات، سيدي خويلد، انقوسة).

لمعالجة بيانات التساؤل تم استخدام تحليل التباين الأحادي One Way Anova وتم التوصل الى النتائج الموضحة في الجدول الموالي:

جدول رقم (14): يوضح دلالة الفروق لدى أفراد عينة الدراسة في الاحتياجات التدريبيه

تبعا لمتغير مقاطعات التدريس:

| م.د  | قيمة<br>Sig | قيمة<br>F | متوسط<br>المربعات | درجة<br>الحرية | مجموع المربعات | مصدر التباين      | المتغير                 |
|------|-------------|-----------|-------------------|----------------|----------------|-------------------|-------------------------|
| 0.05 | 0.223       | 1.531     | 610.485           | 3              | 1831.456       | بين<br>المجموعات  | الاحتياجات<br>التدريبيه |
|      |             |           | 398.737           | 36             | 14354.519      | داخل<br>المجموعات |                         |
|      |             |           | //                | 39             | 16185.975      | الإجمالي          |                         |

نلاحظ من خلال جدول رقم (14) أن مجموع المربعات قدر بـ(1831.456) ومتوسط المربعات قدر بـ(610.485) عند درجة الحرية (3) وهذا فيما بين المجموعات، أما داخل المجموعات فقد قدر مجموع المربعات بـ(14354.519) وقدر متوسط المربعات بـ(398.737) عند درجة الحرية (36)، وبهذا يكون المجموع الكلي بالنسبة لمجموع المربعات هو(16185.975) ودرجة الحرية (39)، وعليه قدرة قيمة (F) بـ (1.531)، كما يلاحظ أن قيمة (sig) قدرت بـ(0.223) وهي أكبر من مستوى الدلالة (0.05)، وعليه تم أنه لا توجد فروق في الاحتياجات التدريبية لدى أساتذة اللغة الانجليزية للسنة الثالثة ابتدائي تبعا لمتغير مقاطعات التدريس(ورقلة. رويسات. سيدي خويلد، انقوسة).

### خلاصة :

تم في هذا الفصل عرض نتائج تساؤلات الدراسة، بعد تحليلها إحصائيا والكشف عن دلالتها الإحصائية، إضافة إلى العرض الجدولي لهذه النتائج رقميا .

## الفصل الخامس: تفسير ومناقشة نتائج الدراسة

تمهيد.

1-تفسير ومناقشة نتيجة التساؤل الأول.

2-تفسير ومناقشة نتيجة التساؤل الثاني.

3-تفسير ومناقشة نتيجة التساؤل الثالث.

خلاصة.

## تمهيد:

بعد عرض نتائج الدراسة، يتم في هذا الفصل مناقشة تلك النتائج، مرتبة بحسب ترتيب أسئلة الدراسة في ضوء الإطار النظري للدراسة، والدراسات السابقة التي تناولتها.

## 1-مناقشة وتفسير نتيجة التساؤل الأول:

ينص التساؤل الأول كالآتي: ما مستوى الاحتياجات التدريبية لدى أساتذة اللغة الإنجليزية للسنة الثالثة ابتدائي في مقاطعات ورقلة ورويسات وسيدي خويلد وانقوسة؟

بعد المعالجة الإحصائية اظهرت نتيجة التساؤل الأول على أن مستوى الاحتياجات التدريبية مرتفع، ويمكن تفسير هذه النتيجة بجملة من عوامل كالآتي: جده القرار التربوي بالنسبة لأساتذة التعليم الابتدائي في تدريسهم لمادة اللغة الإنجليزية، وهذا ما يتطلب بعض التخطيط والتهيئة البيداغوجية من حيث كيفية استخدام المهارات والأساليب والطرائق التدريسية في تدريسهم لمادة اللغة الإنجليزية لدى تلاميذ التعليم الابتدائي، خصوصا وأن هذا الأمر قد يعد دخيلا ولازال غريبا على التلاميذ الأطفال يتقبلونه حتى يتسنى له الاستجابة تعليميا والاكساب العلمي.

هذا ما تتفق مع دراسة هوشيل الشعيل (2002) التي هدفت إلى معرفة مدى ممارسة أعضاء هيئة التدريس للممارسة التدريسية الأساسية وحاجتهم من وجهة نظر طلبة الدراسات العليا في تخصص الماجستير، الدبلوم العام ودبلوم الإدارة والإشراف حيث اظهرت النتائج انخفاض تقديرات الطلبة لأعضاء هيئة التدريس خاصة في جانب التقويم، في ضوء نتائج الدراسة أوصى الباحثان بضرورة عقد ورشات عمل لتطوير أداء هيئة التدريس والتدريب على كيفية تطوير أدائهم فيما يتعلق بتقويم الطلبة". (هوشيل، 2002، ص90)

ودراسة محمد بوسنة (2004) التي هدفت الدراسة إلى حصر أدوات القياس البيداغوجي المستخدمة في تقويم تلاميذ التعليم الأساسي والثانوي والغايات المنتظرة من تطبيقها، وتحديد تصورات معلمي التعليم الأساسي والثانوي لعملية التقويم التي يقومون بها، وأسفرت الدراسة على أن أغلب تصورات المدرسين للتقويم تدرج في التقويم العام وتحديد مستوى التلاميذ وترتيبهم، وهذا يعكس ثقافة تقويمية ضعيفة، وبناء على النتائج المتوصل إليها، خرجت الدراسة بالتوصيات التالية: وجوب

العمل على ترقية التقويم في المؤسسات التربوية وجعلها تتعدى التصور المبسط الذي يحصرها في مجرد اختبارات تحصيلية من أجل ترتيب التلاميذ وتوزيعهم". (بوسنة، 2004، ص192)

إضافة إلى أن أساتذة التعليم الابتدائي قد يدركون حساسية الفئة التي يتعاملون معها بيداغوجيا وتربويا، وعلى حداثة إصدار القرار التربوي وزاريا تعليم اللغة الإنجليزية لتلاميذ التعليم الابتدائي، وما يجعلهم في مساحة من الاطلاع والتكوين الذاتي والانشغال الفكري في كيفية مواكبة القرار وتنفيذه بفعالية من جهة ومن جهة أخرى كيفية تفعيله وتفعيل استثمار الجانب الذاتي للتلاميذ بحسب مستوياتهم وفئاتهم العمرية الحساسة بتقبلهم وفتح مجال الاستجابة والاستيعاب لاكتساب مادة الإنجليزية.

هذا ما اتفقت معه دراسة مصطفى (2007) "التي هدفت الى بيان الاحتياجات التدريبية وفق للخصائص المهنية للمعلم في ضوء توجهات التعلم نحو الاقتصاد المعرفي ولتحقيق أهداف الدراسة استخدم الباحث المنهج الوصفي والاستبانة لجمع المعلومات التي اشتملت على أربعة محاور: النمو المهني، البحث العلمي، العمل في فريق، الثقافة الحاسوبية) على عينة مكونة من (223) معلما من معلمي التربية الإسلامية والدراسات الاجتماعية، وأظهرت النتائج أن هناك ضرورة كبيرة لهذه الاحتياجات التدريبية في المجالات الخاصة باستخدام التقنيات والوسائط وحاجة متوسطة في بقية الاحتياجات". (الغامدي، 2019، ص354)

إضافة دراسة جونسون (JOHNSTON2007) "التي هدفت إلى التعرف على الاحتياجات التدريبية اللازمة لمعلمي المرحلة الأساسية، ولتحقيق أهداف الدراسة استخدم الباحث المنهج الوصفي والاستبانة لجمع المعلومات على عينة مكونة من (122) معلما ومعلمة، وأظهرت النتائج أن هناك ضرورة كبيرة لهذه الاحتياجات التدريبية بالنسبة للمعلمين". (Johnston , 2007 , p769)

قد يكون أحد أهم العوامل التي تزيد من احتياج أستاذ اللغة الانجليزية للتدريب هو أن التلاميذ جلهم يعيشون معاناة وضعف تعاملهم للمادة كونهم يدرسونها اول مرة، الأمر الذي قد يجعل عامل الاستهجان يزيد من خلال شروع المادة الأجنبية للبرمجة البيداغوجية، وبهذا يجعلهم بحالة من الضجر والملل وعدم تقبل المادة الأجنبية، وهذا ما ينعكس بدرجة أو بأخرى على أساتذة اللغة الإنجليزية ويجعله في حالة من التفكير والاستعداد للتكوين والتدريب ويجعله أشد الاحتياج للإعداد

التربوي في كيفية إيجاد حلول وسبل تربوية في كيفية مزاولة دوره التربوي بيداغوجيا وديداكتيكيا مع تفعيل الجانب النفسي التعليمي للتلاميذ بالقابلية والاستجابة والاستعداد.

هذا ما تؤكدته دراسة داريش (DARESH1983) التي هدفت إلى فحص في تطوير كفاية المديرين، والتعرف على إيجابيات وسلبيات خمسة برامج تدريبية مقدمة لمدير المدارس أثناء الخدمة، وكانت من أهم النتائج الخاصة بالبرنامج أن برنامج التدريب يساهم على رفع الكفاية للمديرين فإنه يقدم مهارات معينة لازمة لفاعلية الإدارة المدرسية وأن البرنامج يمكن المديرين من تطوير أنفسهم". (DARESH, 1983, P245)

و دراسة المرشد ((AL-MARSHAD (2017) "التي سعت إلى تحديد الاحتياجات التدريبية لمعلمي الدراسات الاجتماعية في المرحلة المتوسطة في الجوف في ضوء اتجاهات التعليم الحديثة، ولتحقيق أهداف الدراسة استخدم الباحث المنهج الوصفي، والاستبانة لجمع المعلومات وتمثلت عينة الدراسة من (120) مدرسا للدراسات الاجتماعية: (60معلمًا، 60 معلمة)، وأظهرت النتائج احتياج معلمي الدراسات الاجتماعية في المرحلة المتوسطة في منطقة الجوف إلى التدريب على اعتماد اتجاهات التعليم الحديثة في ظل الدورات النوعية". (AL-MARSHAD, 2017, P177).

## 2-مناقشة وتفسير نتيجة التساؤل الثاني:

ينص التساؤل الثاني على الآتي: ما ترتيب الاحتياجات التدريبية لدى أساتذة اللغة الإنجليزية في مقاطعات ورقلة ورويسات وسيدي خويلد وناقوسة؟

بعد المعالجة الإحصائية أظهرت نتيجة التساؤل الثاني أن الاحتياجات التدريبية جاءت على الترتيب الآتي: التخطيط، ثم التنفيذ، ثم التقويم، وأخيرا إدارة الصف، ويمكن مناقشة وتفسير نتيجة التساؤل الثاني بالوقوف على جملة من العوامل والمسلمات كالآتي:

إلى أن حداثة القرار الوزاري بالنسبة إلى تدريس مادة اللغة الإنجليزية في مرحلة التعليم الابتدائي، وهذا القرار صدر ليتم تطبيقه فوراً من قبل الأساتذة الأمر الذي بدوره لم يترك المجال لأساتذة مادة الإنجليزية بالتجهيز والتهيئة للأمر وعليه تأتي مرحلة وكفاية التخطيط لهذا القرار بتلقين مادة اللغة الإنجليزية هي من أولى وأهم الاحتياجات الواجب تدريبها للعينة، إضافة إلى حساسية وطبيعة فئة التلاميذ(المرحلة العمرية الطفولة) التي قد يستلزم لها دراسة وتهيئة نفسية وبيداغوجية



وإدراكات حتى يتسنى تلقينها من الأساتذة بفعالية وإنتاجية نظرية واقع وإنتاج التلاميذ بالاكساب والتعلم.

هذا ما تتفق معه نتيجة التساؤل للدراسة الحالية وتؤكدته دراسة رابعة (2017) التي هدفت إلى تحديد الاحتياجات التدريبية لأعضاء هيئة التدريس في الجامعات الأردنية الرسمية في ضوء متطلبات اقتصاد المعرفة وتكونت عينة الدراسة من (620) عضواً، وقد أظهرت نتائج الدراسة أن الحاجة التدريبية لأعضاء هيئة التدريس في الجامعات الأردنية الرسمية في ضوء متطلبات اقتصاد المعرفة كانت بدرجة متوسطة في المجالات الآتية: ( التخطيط، التدريس والاتصال والتواصل، واستخدام التكنولوجيا والبحث العلمي والمهام الإدارية والتقييم)، وأن درجة الحاجة التدريبية لأعضاء هيئة التدريس في الجامعات الأردنية الرسمية في ضوء متطلبات اقتصاد المعرفة كانت بدرجة عالية في مجتمع المحلي". (رابعة، 2017، ص98)

بما أن المرحلة الأولى للعملية التعليمية من قبل الأساتذة بشكل أجمع هي التخطيط يأتي عليها إيجاباً وسلباً المراحل الأخرى، فبما أن التخطيط كان من أهم الاحتياجات الواجب تدريبها وإعدادها للعينة سيقع وقعه كذلك بالنسبة لمرحلة التنفيذ للقرار التربوي، وعليه تحصيلياً يصعب عملية التأكد من مدى نجاح الأهداف المخطط لها من قبل: (مرحلة التقييم)، فالمراحل الثلاث جلتها تعد أهم المراحل للعملية التعليمية فإذا كانت وأخذت عملية التخطيط الوقت اللازم والكافي وكذا جميع المعطيات البيداغوجية والمادية التعليمية اللازمة من حيث التجهيز والإعداد والتكوين والتوضيح ستأتي عليها نجاح المراحل الأخرى بشكل تحصيلي والممارسة السلسة بالنسبة للأساتذة، وبالتالي يتسنى للأساتذ إدارة الفصل بيداغوجياً وسلوكياً وتدريبياً.

هذا ما تشير إليه دراسة محمد (2016) التي هدفت إلى التعرف على الاحتياجات التدريبية لمديري المدارس الثانوية في المجتمع المصري، وتوصلت الدراسة إلى الافتقاد إلى العديد من الاحتياجات التدريبية لمدرّاء الثانوية دالة تتمثل في المهام القيادية والإدارية وتخطيط البرامج والتقييم والمتابعة وتدعيم العلاقات الإنسانية والاتصال مما ينعكس سلباً على جودة الأداء ويعود النمو المهني". (محمد، 2006، ص169)

يدعم كذلك خبراء بميك (2006) على أن التحديد الدقيق للاحتياج التدريبي يعطي فعالية للبرامج التدريبية من حيث تكلفة النتائج، ويؤكد " خبراء بميك " أهمية تحجي الاحتياجات التدريبية بقولهم

يمثل تحديد الاحتياجات التدريبية العنصر الرئيسي الهيكل في صناعة التدريب حيث يقوم عليه جميع دعائم العملية التدريسية وتنمية الموارد البشرية وأي خلل بهذا الهيكل سيطيح بجميع الجهود التي تبذلها المنشآت من أجل الارتقاء بمستوى مهارات وكفاءات العاملين بها، فضلا عن أن إصلاح أو صيانة هذا الهيكل غالبا ما تكون بصعوبة لا يفيد معها الترميم بقدر ما يتطلب الأمر إعادة البناء". (خبراء بميك، 2006، ص60)

عليه فان عملية إدارة الصف هي نتيجة ومحصلة عمل أستاذ اللغة الإنجليزية داخل حجرة صفه، فسيتوقف على مراحل ونجاح مراحل ثلاث أساسها وأولها: التخطيط برسم الأهداف والخطة الملائمة لتنفيذ القرارات الوزارية التربوية، وتأتي على طبيعة تلك الخطط المسننة لعملية التنفيذ: (درجة ونوعا) ومن ثم التأكد من مدى تحقيق الأهداف في عملية التقويم، ليتسنى من كل هذه الخطط إتمام لعملية إدارة الفصل بيداغوجيا وكذا من حيث الضبط والتحكم سلوكيا في سلوكيات التلاميذ في اكتسابهم لمادة الإنجليزية، وعليه فالقرار الوزاري بتلقين مادة اللغة الإنجليزية في المرحلة الابتدائية كان يستوجب له الأعداد والتجهيز وتكوين أساتذة له حتى يتسنى عمل أدوارهم فيما يتعلق بعمليات التخطيط والتنفيذ والتقويم ومن إدارة الصف بشكل فعال ومنتج عند التلاميذ.

هذا ما تشير إليه دراسة نبيلة شرتيل (2012) "إلى تحديد الاحتياجات التدريبية للمعلمين بمرحلة التعليم الأساسي بمدينة مصراته ليبيا، ولتحقيق أهداف الدراسة استخدمت الباحثة المنهج الوصفي والاستبانة لجمع المعلومات وتكونت عينة الدراسة من: (100) معلمة تم اختيارهن عشوائيا، وقد أظهرت النتائج أن فقرة أفضل الاهتمام بمهارات تنفيذ الدرس داخل الفصل وخارجه، وحصلت على المرتبة الاولى من حيث الاحتياج وجاء في المرتبة الثانية أن يهتم التدريس بتقنيات الوسائل المتعددة، وجاء في المرتبة السادسة والاهتمام بتنمية مهارات التعلم الذاتي وجاءت فقرة الاهتمام بمهارة التخطيط للدروس في المرتبة الأخيرة وحصلت على أقل وزن ووسط مرجح". (الغامدي، 2019، ص359)

ودراسة: ياغي (1988) التي هدفت الى استقصاء بعض الطرق والوسائل العلمية والنماذج المنهجية التي تساعد في تحديد الاحتياجات التدريبية، وتوصلت الدراسة لعدد من النتائج من أهمها كالاتي: إن فعالية تخطيط وتصميم وتنفيذ وتقويم البرامج التدريسية تعتمد أساسا على فعالية عملية تحديد الاحتياجات التدريبية، وأن عملية تحديد الاحتياجات التدريبية تساعد إدارات التدريب على التخطيط

الجيد على المدى القريب والمدى البعيد، وأن من أهم الطرق والوسائل التي يمكن استخدامها في عملية تحديد الاحتياجات التدريبية في تحليل التنظيم وتحليل الفرد من حيث قدراته ومهاراته واتجاهاته مقارنة بما تتطلبه الوظيفة التي يشغلها حالياً أو مستقبلاً وأن من المشكلات التي تتعرض لعملية تحديد الاحتياجات التدريبية تتمثل في قلة الإحصاءات وقلة الكفاءات والخبرات وعدم تشخيص نواحي الضعف والقوة في البرامج التدريبية". (ياغي، 1988، ص40)

**3-مناقشة وتفسير نتيجة التساؤل الثالث:** ينص التساؤل الثالث كآتي: هل توجد فروق في الاحتياجات التدريبية لدى أساتذة اللغة الإنجليزية تبعاً لمقاطعات التدريس (ورقلة، أنقوسة، رويسات، سيدي خويلد

مقاطعات التدريس: (ورقلة، أنقوسة، رويسات، سيدي خويلد) ويمكن تفسير ومناقشة هذه النتيجة على العديد من العوامل كآتي:

إلى صيغة المرحلة الابتدائية بالنسبة لأساتذة مادة الإنجليزية هي واحدة ذات تشابه وتطابق بكافة الخصائص والمتطلبات النفسية والبيداغوجية والتدريسية وكذا في تعاملهم مع نفس التلاميذ بفئة عمرية متزامنة واحدة (مرحلة الطفولة)، الأمر الذي بدوره يجعل استجاباتهم لاحتياجاتهم التدريبية لا يشوبها أي مستوى من التفاوت والفروق لأن وزارة التربية والتعليم لم تستثني القرار من حيث نوع ومستوى تطبيقه على مقاطعة أو ولاية دون الأخرى فالقرار أصدر بشكل موحد وبمضمون شمل نفس البنود التنفيذية للأساتذة على كافة المدارس بالمرحلة الابتدائية دون استثناء، إضافة إلى أن المقاطعات الأربعة للأساتذة لمادة اللغة الإنجليزية هم في نفس المدينة يتعاملون بنفس المكتسب النفسي والاجتماعي، وعليه هذا ما يجعل احتياجاتهم التدريبية لمادة اللغة الإنجليزية وتلقينها في مرحلة التعليم الابتدائي واحد لا يتفاوت فيه أستاذ عن الآخر بمختلف مكان المقاطعة التي يزاول فيها عمله، فالقرار قد شمل جميع الابتدائيات بمختلف ولايات البلاد بكافة مقاطعاتها، بالمضمون والبنود المنصوصة داخله، دون استثناء وهذا بدوره ما أدى إلى عدم التفاوت في مستوى احتياجاتهم التدريبية؛ ولعل هذا ما تشير إليه دراسة شويطر (2009) "أن أهمية الارتقاء بتدريب المعلم مبرزا ما ذهب إليه الخبراء في الولايات المتحدة الأمريكية من أنه لا يمكن لمعاهد إعداد المعلمين أن تعد المعلم الحقيقي حتى لو قاربت فترة الإعداد الخمس السنوات لأن المعلم الحقيقي هو متعلم طوال حياته ويؤمن بصدق وإخلاص أنه تعلم ليعلم، وأنه بحاجة إلى التدريب وقد بدأت بعض الولايات

يشترط فيها انخراط المعلم في نشاطات تدريبية لتحديد إجازاته لمزاولة المهنة، كما دعت أجهزة الحكم في الولايات المتحدة إلى إعداد برامج لتدريب المعلمين بالتعاون مع الكليات والجامعات. (شويطر، 2009، ص87)

إضافة إلى أن استئناف وتنفيذ القرار تزامن لوقت واحد لكافة الولايات ومقاطعات الوطن، الأمر الذي بدوره ما يجعل الأساتذة في حالة واحدة من مستوى التنفيذ والاجتهاد والتكوين والاطلاع في كيفية إجراءه وتنفيذه على المستوى المطلوب، وبهذا قد يكون لعامل الزمن الواحد من التنفيذ لتلقين مادة اللغة الإنجليزية يعطي لكافة الأساتذة نفس المستوى من الإنجاز بتنفيذ التلقين البيداغوجي لمادة الإنجليزية في المرحلة الابتدائية بنفس الأقدمية من العمل به، وهذا ما جعلهم بنفس القدر للإعداد والتدريب والتكوين والاحتياجات التدريبية باختلاف مقاطعة التدريب: (ورقلة، رويسات، سيدي خويلد، أنقوسه).

هذا ما اوضحته دراسة الوه (IIOH1985) التي هدفت إلى التعرف على الاحتياجات التدريبية لمعلمي الرياضيات في المرحلة الابتدائية لتحسين أداء المعلمين في ولاية بنغال في نيجيريا، استخدم الباحث استبانة تكونت من مجالات: الحاجة إلى معرفة أكثر، الاستراتيجيات التدريبية وإدارة السلوك والطرق التقييمية والمادة التدريبية والوقت اللازم للتدريب وقد تكونت عينة الدراسة من: (144) معلما ومن نتائج الدراسة تنويع درجة حاجة المعلمين ما بين التدريب المكثف والقليل من منطقة الدراسة، وأن أكثر حاجة المعلمين للتدريب عليها كانت في مجال إدارة المناهج. ( IIOH, ) (1985, P46)

إضافة إلى دراسة سلام (2007) التي هدفت إلى أن المعلم بحاجة دائمة إلى تتبع ممارسته التدريبية وصقلها وتعميق فهمه لمادة تخصصه، زيادة على معرفته بأكثر الأدوات والمصادر المعاصرة التي تعينه في مساعدة الطلاب على التعلم، وحتى يكون المعلم قادرا على أداء رسالته في إطار من تكامل الرؤية ووضوحا وقوة الدافعية، وعليه أن يعمل باستمرار على تقييم معرفته وأداءه المهني". (سلام، 2007، ص148)

### خلاصة:

تطرقنا في هذا الفصل إلى مناقشة وتفسير نتائج التساؤلات الثلاث للدراسة الحالية من حيث موضوعها: الاحتياجات التدريبية مستواها، وترتيبها من حيث الأكثر احتياجا بالنسبة لعينة الدراسة:

(أساتذة اللغة الإنجليزية للسنة الثالثة ابتدائي)، وكذا الفروق تبعا للمنطقة التعليمية أو مكان مقاطعة التدريس، اعتمادا لما هو منصوص له في الكتابات العلمية والدراسات السابقة المتعلقة بموضوع الدراسة الحالية.

### استنتاج عام:

هدفت الدراسة الحالية الى معرفة اهم الاحتياجات التدريبية لدى اساتذة اللغة الإنجليزية للسنة الثالثة ابتدائي في مقاطعات ورقلة، رويسات، سيدي خويلد، انقوسة، ومن خلال ما تم عرضه في الجانب النظري وما توصلت اليه الدراسة من نتائج ومناقشتها يتضح ما يلي:

- ✓ مستوى الاحتياجات التدريبية لدى أساتذة اللغة الانجليزية للسنة الثالثة ابتدائي في مقاطعات ورقلة، رويسات، سيدي خويلد، انقوسة مرتفعة.
  - ✓ احتل بعد التخطيط المرتبة الأولى، يليها بعد التنفيذ في المرتبة الثانية، ثم بعد التقويم في المرتبة الثالثة، وأخيرا إدارة الصف في المرتبة الرابعة.
  - ✓ انه لا توجد فروق في الاحتياجات التدريبية لدى أساتذة اللغة الانجليزية للسنة الثالثة ابتدائي تبعا لمتغير مقاطعات التدريس (ورقلة، رويسات، سيدي خويلد. انقوسة).
- وتبقى هذه النتائج المتحصل عليها صحيحة في إطار حدود عينة الدراسة والأدوات المستخدمة فيها.

### المقترحات:

من خلال الدراسة الحالية توصل الباحثان الى طرح الاقتراحات التالية:

- 1-ربط موضوع الاحتياجات التدريبية لدى أساتذة اللغة الإنجليزية للسنة الثالثة ابتدائي بمتغيرات تصنيفية مثل: الخبرة، موقع المؤسسة (ريف، حضر)، الجنس.
- 2-دراسة الاحتياجات التدريبية لدى أساتذة اللغة الإنجليزية في مناطق أخرى
- 3-على الوزارة الوصية إعطاء أهمية كبيرة للتكوين قبل الخدمة وتوفير أعدادا كافية، حتى يتم القضاء نهائيا على التوظيف المباشر.

4-تصميم برامج تدريبية لأساتذة اللغة الإنجليزية في التعليم الابتدائي بصفة خاصة، وأساتذة التعليم  
الابتدائي بصفة عامة.

## قائمة المراجع:

## قائمة المراجع:

-القران الكريم.

-ابوريه، طه يونس إبراهيم. (2016). أثر استراتيجيه قائمة على الويب كويست في تنمية مهارات التدريس وخفض القلق التدريسي لدى الطلاب المعلمين بكلية التربية. المجلة التربوية، العدد(44)، ص(621).

-أبو النصر، مدحت محمد. (2009). مراحل العملية التدريبيه. ط(02). المجموعة العربية للتدريب والنشر. القاهرة. مصر.

-اديب، حمادنة. (2007). الاحتياجات التدريبيه لمعلم اللغة العربية في المرحلة الأساسية كما يقدرها المعلمون في مديريات التربية والتعليم لمحافظة المفرق. المجلة الأردنية في العلوم التربوية، المجلد (03)، العدد (01)، ص (53-68).

-بريشي، مريامة. (2016). الاغتراب الاجتماعي في علاقته بالتكيف المغترب في ضوء طبيعة مركز التحكم. [رسالة دكتوراه غير منشورة، قسم علم النفس وعلوم التربية]. كلية العلوم الإنسانية والاجتماعية. جامعة ورقلة. الجزائر.

-بناي، محمد علي. (2018). المهارات الأساسية للإدارة الصفية لدى مدرس المرحلة الابتدائية. مجلة الباحث في العلوم الإنسانية والاجتماعية، مخبر علم النفس العصبي والاضطرابات المعرفية والاجتماعية العاطفية(ntcsa)، جامعة قاصدي مرباح ورقلة. الجزائر.

-بوسنة، محمود. (2004). التقويم والبيداغوجيا في النسق التربوي. منشورات مخبر التنمية والتكوين والعمل، كلية العلوم الإنسانية والاجتماعية. جامعة الجزائر.

-توفيق، عبد الرحمان. (2004). المناهج التدريبيه المتكاملة. مركز الخبرات المهنية للإدارة ببيميك، ط(03).

-توفيق، عبد الرحمان. (2005). مهارات اخصائي التدريب. مركز الخبرات المهنية للإدارة، القاهرة.

-جودت، عزت عطوي. (2001). الإدارة التعليمية والاشراف التربوي أصولها وتطبيقاتها. الدار العلمية الدولية. مكتبة دار الثقافة للنشر والتوزيع. عمان. الأردن.

- خبراء مركز الخبرات المهنية للإدارة. (2004). *إدارة المراكز التدريبية*، ط(03).
- خطاب، عائدة سيد، واخرون. (2000). *إدارة الموارد البشرية*. دون دار النشر.
- الخطيب، احمد، والخطيب، رداح. (1997). *الحقائب التدريبية*. ط(01). دار المستقبل للنشر والتوزيع، عمان.
- الخطيب، رداح، والخطيب، احمد. (2006). *التدريب الفعال. عالم الكتب الحديثة*. اربد. الأردن.
- درة، عبد الهادي. (1991). *التدريب مفهومه ومدخل نظمي له*. رسالة المعلم. المجلد (32)، العدد (01) و (02)، ص (36).
- دويدار، عبد الفتاح محمد. (2000). *أصول علم النفس المهني والتنظيمي وتطبيقاته*. (د. ط). دار المعرفة الجامعية الإسكندرية.
- ربابعة، همر. (2017). *الاحتياجات التدريبية لأعضاء هيئة التدريس في الجامعات الأردنية الرسمية في ضوء متطلبات اقتصاد المعرفة*. المجلة الدولية للبحوث التربوية جامعة الامارات، المجلد (41)، العدد (03)، ص (75-101).
- الزبيدي، محيي الدين الواسطي. (1965). *شرح قاموس (من جواهر القاموس)*.
- سلام، علي عبد العظيم. (2007). *التقييم الذاتي لطلاب السنة الرابعة في قسم اللغة العربية بكليات التربية في ضوء معايير أداء المعلم المبتدئ*. مجلة دراسات في المناهج وطرق التدريس، العدد (21)، ص (221-268).
- شديفات، يحيى، ارشيد، عبير. (2009). *الاحتياجات التدريبية لمعلمي ومعلمات اللغة الإنجليزية لمرحلة التعليم الأساسية من وجهة نظرهم في المدارس الحكومية في مديرية التربية والتعليم القصبة المفروق*. مجلة المنارة، جامعة مؤتة الأردن. المجلد (01)، العدد (03).
- شنين، فاتح الدين، عواريب، لخضر. (2014). *دور التكوين الذاتي في تنمية مهارات التدريس لدى معلمي التعليم الابتدائي*. مجلة العلوم الإنسانية والاجتماعية، مخبر علم النفس وجودة الحياة. جامعة قاصدي مرباح ورقلة. الجزائر. العدد (17).
- شويطر، عيسى محمد. (2009). *اعداد وتدريب المعلمين*. دار ابن الجوزي. عمان. الأردن.



- الطعاني، حسن احمد. (2002). التدريب مفهومه وفعاليتته. ط (02). دار الشروق للنشر والتوزيع.
- الطعاني، حسن احمد. (2007). التدريب (مفهومه، فعاليتته، بناء البرامج التدريبية وتقويمها). ط (01). دار الشروق للنشر والتوزيع. عمان.
- العبادي، هاشم فوزي، واخرون. (2006). إدارة الموارد البشرية. مدخل استراتيجي متكامل. ط (01). الوراق للنشر. عمان.
- الغامدي، حمدان احمد. (2002). تطور نظام التعليم في المملكة العربية السعودية. مكتب التربية العربي لدول الخليج. الرياض.
- الغامدي، عبد الله محمد علي ال نبه. (2019). الاحتياجات التدريبية لمعلمي التربية الإسلامية بمنطقة الباحة في ضوء الاتجاهات الحديثة للتطوير المهني. المجلة العلمية للبحوث والنشر العلمي، المجلد (35)، العدد (07)، الجزء الثاني، ص (340-365).
- قوارح، محمد، غريب، مختار. (2016). تقويم الأداء الوظيفي لمستشار التوجيه والارشاد في ضوء الإصلاحات الجديدة للمنظومة التربوية، مجلة الافاق العلمية السنوية محكمة تصدر عن المركز الجامعي، تامنغست. الجزائر. العدد (12).
- كرامة، صبرينة. (2019). الاحتياجات التدريبية لأساتذة التعليم الابتدائي. [مذكرة مقدمة لاستكمال متطلبات شهادة الماستر]. كلية العلوم الإنسانية والاجتماعية. جامعة قاصدي مرباح ورقلة.
- اللوزي، سالم. (2007). دراسة تقدير الاحتياجات التدريبية وتقييم النشاط التدريبي. جامعة الدول العربية. المنظمة العربية للتنمية الزراعية. الخرطوم. جمهورية السودان.
- مالكوم، بيل. (1997). التدريب الناجح للموظفين. (د. ط). ترجمة مركز التعريب والبرمجة. الدار الغربية للعلوم.
- محمد، امانى عثمان. (2016). الاحتياجات التدريبية لمديري مدارس التعليم الثانوي في المجتمع المصري. دراسة ميدانية المؤتمر الدولي الأول لكلية التربية بجامعة عين الشمس، بعنوان: توجهات واستراتيجيات في التعليم، تحديات المستقبل. القاهرة. مصر.
- مرسي، جمال الدين محمد، ثابت، عبد الرحمان ادريس. (2003). السلوك التنظيمي. الدار الجامعية. خط الإسكندرية. مصر.

## قائمة المراجع:

- نشأت، شرف الدين. (1995). الاحتياجات التدريبية لمعلمي المعاهد الإعدادية والثانوية الازهرية من وجهة نظر كل من المعلمين وشيوخ المعاهد والمشرفين التربويين.
- هلال، محمد عبد الغني. (2003). دراسة الاحتياجات التخطيط للتدريب. مركز تطوير الأداء والتنمية. مصر الجديدة.
- هوشيل، الشعيل عبد الله محمد خطيبية. (2002). المهارات التدريسية لأعضاء هيئة التدريس وخصتهم للتدريب عليها من وجهة نظر طلبة الدراسات العليا بكلية التربية. جامعة سلطان قابوس. مجلة العلوم الإنسانية، جامعة قسنطينة. العدد (18).
- ياغي، محمد عبد الفتاح. (1988). أهمية تحديد الاحتياجات التدريبية في فعالية البرامج التدريبية. المجلة العربية للتدريب، جامعة نايف العربية للعلوم الأمنية بالرياض. المجلد (02)، العدد (04).
- الياور، عفاف صلاح. (2005). التدريب التربوي في ضوء التحولات المعاصرة. دار الفكر العربي. القاهرة

## المراجع باللغة الأجنبية:

- DARESH, JOHN CIN SERRICE EDUEATION FOR SCHOOL PRINCIPALS  
ASTATUS ROPORT LOWA URIR LOWA CITY, FOR SCHOOL EXECUTIES.
- IIHO, G. O. (1985). THE PERCEIVED NEED FOR IN-SERRICE TO IMPROVE THE  
TEACHING OF MATHEMATICS IN PRIMARY SCHOOL IN BENDAL STATE OF  
NIGERIA DISSERTATION ABSTRACTS INTERNATIONAL , 46(05), 1253A,  
(DA8514825).
- JOHNTON, S. (2007). THE TRAINING NEEDS OF TEACHERS AND SCHOOL  
PSYCHOLOGISTS, ERIC, CHING 537690.
- AL-MOARSHAD, YOSEF. (2017). TRAINIG NEEDS FOR THE PROFESSIONAL  
DEVELOPMENT OF SOCIAL. STUDIES TEACHERS AT THE INTERMEDIATE  
STAGE IN AL-JOU FIN AL-JOU FIN LIGHT OF MODERN TEACHING TRENDS:  
AFIELD STUDY JOURNAL  
EDUCATION AND LERNING: PUBLISHED BY CANADIAN CENTER OF SCIENCE  
AND EDUCATION, VOL, NO (02), PP: (171-186

الملاحق: الملحق رقم (01): يوضح الأداة في صورتها الأولية.



جامعة قاصدي مرباح – ورقلة-

كلية العلوم الإنسانية والاجتماعية

قسم علم النفس وعلوم التربية

تخصص: علم النفس التربوي

السلام عليكم.

استاذي الكريم، استاذتي الكريمة .....تحية طيبة ....

في إطار انجاز مذكرة التخرج لنيل شهادة الماستر نضع بين ايديكم هذه الاستمارة، ونرجو منكم التكرم والإجابة على فقراتها وذلك بقراءة العبارة جيدا، ثم اختيار البديل الذي تراه مناسبا وذلك بوضع علامة (x) امام الفقرة علما انه لا توجد إجابات صحيحة وإجابات خاطئة، فالإجابة الصحيحة طالما انها تعبر عن رأيك بصدق. واعلم ان اجابتك ستحظى بالسرية التامة ولن تستخدم الا لغرض البحث العلمي.

شكرا على تعاونكم معنا.

مثال توضيحي:

| احتاج التدريب في الجوانب التالية : | بدرجة عالية | بدرجة متوسطة | بدرجة منخفضة |
|------------------------------------|-------------|--------------|--------------|
| رفع الدافعية للانجاز اثناء ادائي   |             | X            |              |

عند قراءتك لهذه الفقرة ووجدت انها تنطبق عليك بدرجة متوسطة ضع علامة (x) تحت خانة البديل.

| الفقرات     |             |            | احتاج التدريب في الجوانب التالية:                                      |
|-------------|-------------|------------|--|
| درجة منخفضة | درجة متوسطة | درجة عالية |  |
|             |             |            | 1 وضع اهداف للدرس  |
|             |             |            | 2 تهيئة اذهان التلاميذ للدرس   |
|             |             |            | 3 التخطيط السنوي للدروس  |
|             |             |            | 4 توظيف الأسئلة داخل القسم   |
|             |             |            | 5 رفع مستوى الدافعية لدى التلاميذ                                      |
|             |             |            | 6 التوفيق بين خطة الدرس ومحتوى المناهج                                 |
|             |             |            | 7 التنوع في أساليب التواصل الفعالة مع التلاميذ                         |
|             |             |            | 8 اعداد أدوات التقويم المناسبة لمعرفة مدى تقدم التلاميذ                |
|             |             |            | 9 اعتماد اساليب لكسب احترام التلاميذ                                   |
|             |             |            | 10 صياغة اهداف الدرس صياغة دقيقة                                       |
|             |             |            | 11 مناقشة الاعمال الفردية امام الجميع لتوصل الى فهم مشترك              |
|             |             |            | 12 تشجيع التلاميذ على ممارسة التقويم الذاتي                            |
|             |             |            | 13 تقديم الدرس بطريقة مرتبة  |
|             |             |            | 14 التناسب بين محتوى الدرس والوقت اللازم لتقديمه                       |
|             |             |            | 15 مناقشة الاعمال الجماعية للتلاميذ امام زملاء                         |
|             |             |            | 16 تشجيع مجموعات التلاميذ على تقويم ذاتها                              |
|             |             |            | 17 لفت انتباه التلاميذ   |
|             |             |            | 18 مراعاة الفروق الفردية بين التلاميذ                                  |
|             |             |            | 19 توضيح الية تمكين المتعلم من مهارة الاصغاء                           |
|             |             |            | 20 استخدام التقويم المستمر   |
|             |             |            | 21 التخطيط الشهري للدروس   |
|             |             |            | 22 تعليم التلاميذ المشاركة بطلب الاذن من الأستاذ في القسم بطريقة منظمة |
|             |             |            | 23 تحديد الوسائل التعليمية المناسبة للدرس                              |
|             |             |            | 24 توضيح الية تمكين المتعلم من مهارة الكلام                            |
|             |             |            | 25 تحليل نتائج تقويم التلاميذ وتفسيرها في ضوء الأهداف                  |
|             |             |            | 26 ضبط سلوكيات التلاميذ التي تعرقل سير الدرس                           |
|             |             |            | 27 التخطيط الاسبوعي للدروس   |
|             |             |            | 28 توضيح الية تمكين المتعلم من مهارة القراءة                           |
|             |             |            | 29 كيفية بناء اختبار تحصيلي  |
|             |             |            | 30 أساليب تعزيز التلاميذ   |
|             |             |            | 31 توضيح الية تمكين المتعلم من مهارة الكتابة                           |
|             |             |            | 32 اختيار التوقيت المناسب لإجراء التقويم النهائي                       |
|             |             |            | 33 اعداد تدريبات متنوعة لقياس المهارات المستهدفة من الدرس              |
|             |             |            | 34 استخدام الكتاب المدرسي في تنمية مهارات التلاميذ                     |
|             |             |            | 35 استثمار التقويم الختامي في التخطيط للدروس                           |
|             |             |            | 36 التخطيط اليومي للدروس   |

|  |  |  |   |    |
|--|--|--|---|----|
|  |  |  | استخدام الكتاب المدرسي في تنمية قدرات التلاميذ              | 37 |
|  |  |  | توظيف نتائج التقويم في تحسين أداء التلاميذ                  | 38 |
|  |  |  | توفير بيئة ممتعة ومنظمة داخل غرفة الصف والمحافظة عليها      | 39 |
|  |  |  | استخدام السبورة في العملية التعليمية التعليمية              | 40 |
|  |  |  | تشخيص صعوبات التعلم لدى التلاميذ                            | 41 |
|  |  |  | التحكم في الانفعالات السلبية                                | 42 |
|  |  |  | تخطيط وضعيات إدماجية  | 43 |
|  |  |  | استعمال العصف الذهني لدى التلاميذ                           | 44 |
|  |  |  | معالجة صعوبات التعلم لدى التلاميذ بأساليب مختلفة            | 45 |
|  |  |  | تنويع في الواجبات المدرسية                                  | 46 |
|  |  |  | ربط المكتسبات السابقة بالمعلومات الجديدة                    | 47 |
|  |  |  | استخدام السجلات التقويمية لحفظ البيانات عن تقدم التلاميذ    | 48 |
|  |  |  | التدرج المنطقي للدرس  | 49 |
|  |  |  | استعمال ملخص حول الدرس عند انتهاء الحصة التعليمية التعليمية | 50 |

ملحق رقم (02): يوضح استمارة خاصة بصدق المحكمين.

جامعة قاصدي مرباح ورقلة

كلية العلوم الاجتماعية والانسانية

قسم علم النفس وعلوم التربية



تخصص: علم النفس التربوي

-الأستاذ المحكم:

- الدرجة العلمية:

- التخصص:

- الطالبين:

فطيمة قبيلي.

نور الهدى هبيبة.

استمارة خاصة بصدق المحكمين

السلام عليكم ورحمة الله وبركاته، استاذي الفاضل، اضع بين يديك هذه الاستمارة التي تهدف الى معرفه الاحتياجات التدريبية لأساتذة اللغة الإنجليزية لسنة الثالثة ابتدائي وارجو من سيادتكم تقويم هذه الأداة بما يخدمها ويعديلها وذلك من خلال:

- مدى قياس البعد للمتغير.
- مدى قياس الفقرات للبعد.
- عدد الفقرات في كل بعد.
- مدى وضوح الصياغة اللغوية وتأديتها للمعنى.
- ملائمة بدائل الأجوبة للفقرات.
- مدى وضوح التعليمات المقدمة لأفراد العينة.
- مدى وضوح المثال المقدم وتسهيله للإجابة.
- طلب البديل في حالة عدم الموافقة.

وتكون طريقة الإجابة من خلال وضع علامة (x) في الخانة المناسبة من الجدول الخاص بالتحكيم وفي حال عدم الموافقة اقتراح البديل، ولتسهيل هذه العملية نوضح لكم في الصفحة الموالية المعلومات اللازمة حول موضوع الدراسة الموالية. شكرا على تعاونكم معنا.

1-التعريف بالأداة: تم تصميم أداة واحدة لجمع بيانات هذه الدراسة والتي تمثلت في استمارة مقدمة

لأساتذة اللغة الإنجليزية لسنة الثالثة ابتدائي لقياس الاحتياجات التدريبية لديهم، وتتكون الأداة من (41) فقرة تقيس أربعة أبعاد هما: التخطيط، التنفيذ، التقويم، إدارة الصف، وتم اعتماد بدائل الأجوبة: احتاج بدرجة عالية، احتاج بدرجة متوسطة، احتاج بدرجة منخفضة، لا احتاج.

## 2- التعاريف الإجرائية لمفاهيم الدراسة:

### 1-التعاريف الإجرائية للسمة المقاسة:

\*الاحتياجات التدريبية: هي افتقار أساتذة التعليم الابتدائي للمهارات والكفايات والخبرات في مستوى أدائهم الحالي مما يؤدي الى الشعور بالحاجة الى سد الثغرة ونقاط الضعف للوصول الى مستوى الأداء المستهدف من خلال خطط وبرامج تدريبية وقياسها استبيان الاحتياجات التدريبية المتكونة من بعد التخطيط والتنفيذ والتقويم.

2-التعريف الاجرائي لبعء التخطيط: هو رسم تصورات للأهداف المراد الوصول اليها في شكل خطة بطريقة منهجية وينقسم التخطيط الى ثلاث أنواع: تخطيط قصير المدى، تخطيط متوسط المدى، تخطيط طويل المدى.

3-التعريف الاجرائي لبعء التنفيذ: هو اخراج التصورات والقرارات والخطط الموضوعة الى حيز التطبيق والممارسة.

4- العريف الاجرائي لبعء التقويم: هو اصدار احكام على شيء مع اقتترانه بخطط التحسين والتعديل.

5-التعريف الاجرائي لبعء إدارة الصف: هو وضع نظام او روتين ثابت يضبط الصف من خلال قوانين

ضبط السلوك وإجراءات متفق عليها.

مدى انتماء ابعاد السمة المقاسة.

| الابعاد        | تقيس | لا تقيس | اقترح البديل |
|----------------|------|---------|--------------|
| بعء التخطيط    |      |         |              |
| بعء التنفيذ    |      |         |              |
| بعء التقويم    |      |         |              |
| بعء إدارة الصف |      |         |              |

## مدى قياس الفقرات للبعد:

1- بعد التخطيط:

| الصياغة اللغوية  |            |        |         |      | الفقرات  |
|------------------|------------|--------|---------|------|--|
| اقتراح<br>البديل | غير مناسبة | مناسبة | لا تقيس | تقيس |  |
|                  |            |        |         |      | اضع اهداف لدرس بصورة دقيقة                                   |
|                  |            |        |         |      | أنظم وأرتب الوقت   |
|                  |            |        |         |      | أوفق بين الخطط والمناهج                                      |
|                  |            |        |         |      | اخطط لعدة مستويات  |
|                  |            |        |         |      | احدد مستوى النمو العقلي ودرجة استيعاب التلاميذ               |
|                  |            |        |         |      | أقوم بإعداد تدريبات متنوعة لقياس المهارات المستهدفة من الدرس |
|                  |            |        |         |      | انوع في الواجبات المدرسية                                    |
|                  |            |        |         |      | اصيغ اهداف الدرس صياغة سلوكية واضحة                          |
|                  |            |        |         |      | اصمم حصة تعليمية   |
|                  |            |        |         |      | اخطط وضعية إدماجية عند نهاية التعلم                          |
|                  |            |        |         |      | احدد محتوى الدرس الذي يناسب زمن الحصة                        |
|                  |            |        |         |      | اضبط توقيت إعطاء الواجبات المدرسية                           |
|                  |            |        |         |      | احدد الوسائل التعليمية المناسبة                              |

2- بعد التنفيذ:

| الصياغة اللغوية  |            |        |         |      | الفقرات   |
|------------------|------------|--------|---------|------|---|
| اقتراح<br>البديل | غير مناسبة | مناسبة | لا تقيس | تقيس |   |
|                  |            |        |         |      | اهيئ واثير ذهنية التلاميذ                                   |
|                  |            |        |         |      | اعرف مستوى استعداد التلاميذ من اجل تلقي الدرس               |
|                  |            |        |         |      | اناقش اعمال المجموعات امام الجميع والتوصل الى فهم مشترك     |
|                  |            |        |         |      | اعرف أساليب التواصل الفعالة مع التلاميذ                     |
|                  |            |        |         |      | استخدم الكتاب المدرسي في تنمية مهارات وقدرات التلاميذ       |
|                  |            |        |         |      | اثير دافعية التلاميذ  |
|                  |            |        |         |      | أنظم واربط المعلومات الجديدة بالمكتسبات السابقة             |
|                  |            |        |         |      | استخدم السبورة في العملية التعليمية التعليمية               |
|                  |            |        |         |      | انهي واغلق الدرس بشكل سليم                                  |
|                  |            |        |         |      | أوضح الية تمكين المتعلم من مهارة الكتابة والقراءة والمحادثة |
|                  |            |        |         |      | اناقش بإيجابية داخل القسم                                   |



| الابعاد        | عدد الفقرات | كاف | غير كاف | اقتراح البديل |
|----------------|-------------|-----|---------|---------------|
| بعد التخطيط    | 13          |     |         |               |
| بعد التنفيذ    | 11          |     |         |               |
| بعد التقويم    | 9           |     |         |               |
| بعد إدارة الصف | 8           |     |         |               |

| الصياغة اللغوية |            |        |         |      | الفقرات   |
|-----------------|------------|--------|---------|------|---|
| اقتراح البديل   | غير مناسبة | مناسبة | لا تقيس | تقيس |   |
|                 |            |        |         |      | اكتسب احترام التلاميذ                                   |
|                 |            |        |         |      | أقدم الدرس بسلاسة ومرونة                                |
| البديل          |            |        |         |      | استحوذ على انتباه التلاميذ                              |
|                 |            |        |         |      | اضبط المقاطعات والسلوكيات التي تحدث في سير الدرس        |
|                 |            |        |         |      | القدح في عمل التلاميذ والتعزيز الإيجابي والتعزيز السلبي |
|                 |            |        |         |      | اعلم التلاميذ المشاركة بطلب الأذن من الأستاذ            |
|                 |            |        |         |      | الرجوع إلى المنهج المناسب في كل وقت من وقت التقويم      |
|                 |            |        |         |      | أبعد عن المزاجية والتخصيب أثناء التدريس                 |
|                 |            |        |         |      | أوفر بيئة عمل ممتعة ومنظمة داخل غرفة الصف واحافظ عليها  |
|                 |            |        |         |      | أشجع التلاميذ على ممارسة التقويم الذاتي                 |
|                 |            |        |         |      | احلل نتائج التقويم وفسرها في ضوء الأهداف الموضوعية      |
|                 |            |        |         |      | أوظف التقويم المستمر                                    |
|                 |            |        |         |      | أشخص وأعالج صعوبات التعلم لدى التلاميذ بأساليب مناسبة   |
|                 |            |        |         |      | استخدم التقويم الختامي                                  |

مدى ملائمة عدد الفقرات في كل بعد:

مدى ملائمة بدائل الإجابة للفقرات:

| البدائل             | ملائمة         | غير ملائمة | اقتراح البديل       |
|---------------------|----------------|------------|---------------------|
| احتاج بدرجة عالية   |                |            |                     |
| احتاج بدرجة متوسطة  |                |            |                     |
| احتاج بدرجة منخفضة  |                |            |                     |
| اسم ولقب الأستاذ(ة) | الدرجة العلمية | التخصص     | الجامعة المنتسب لها |

مدى

| التعليمة  | واضحة غير واضحة | اقتراح البديل |
|---|-----------------|---------------|
| في إطار انجاز مذكرة التخرج لنيل شهادة الماستر نضع بين ايديكم هذه الاستمارة ونرجو منكم التكرم والإجابة على فقراتها وذلك بقراءة العبارة جيدا ثم اختيار البديل الذي تراه مناسباً وذلك بوضع علامة (x) امام الفقرة علما انه لا توجد إجابات صحيحة وإجابات خاطئة فالإجابة الصحيحة طالما انها تعبر عن رأيك بصدق، واعلم ان اجابتك ستحظى بالسرية التامة ولن تستخدم الا لغرض البحث العلمي. |                 |               |

وضوح التعليقات المقدمة للجنة:

| المثال   | واضح                     | غير واضح                 | اقتراح البديل |
|--|--------------------------|--------------------------|---------------|
| 11 ما الذي قرأته خلال الأسبوع الماضي بهدف التسلية؟   | نعم                      | لا                       |               |
| أ القرآن الكريم                                      | <input type="checkbox"/> | <input type="checkbox"/> |               |
| ب قصصاً خيالية                                       | <input type="checkbox"/> | <input type="checkbox"/> |               |
| ج كتباً واقعية                                       | <input type="checkbox"/> | <input type="checkbox"/> |               |
| د صحف  | <input type="checkbox"/> | <input type="checkbox"/> |               |
| هـ مجلات   | <input type="checkbox"/> | <input type="checkbox"/> |               |
| و مواقع إلكترونية                                    | <input type="checkbox"/> | <input type="checkbox"/> |               |
| ز وسائل التواصل الاجتماعي (تويتر، فيس بوك، انستجرام) | <input type="checkbox"/> | <input type="checkbox"/> |               |

مدى وضوح المثال المقدم للجنة:

ملحق رقم (03): قائمة الأساتذة المحكمين.

|    |                 |                      |                     |             |
|----|-----------------|----------------------|---------------------|-------------|
| 01 | الأعور اسماعيل  | دكتوراه علوم         | علم النفس المدرسي   | جامعة ورقلة |
| 02 | سلام بوجمعة     | أستاذ محاضر (1)      | علوم التربية        | جامعة ورقلة |
| 03 | خلادي يمينة     | أستاذ التعليم العالي | علم النفس الاجتماعي | جامعة ورقلة |
| 04 | زكور محمد مفيدة | أستاذ محاضر (1)      | علم التدريس         | جامعة ورقلة |
| 05 | بوعيشة نورة     | أستاذ التعليم العالي | علم النفس           | جامعة ورقلة |

## الملحق رقم (04): يوضح الأداة في صورتها النهائية.



جامعة قاصدي مرباح – ورقلة-

كلية العلوم الإنسانية والاجتماعية

قسم علم النفس وعلوم التربية

تخصص: علم النفس التربوي

السلام عليكم.

استاذي الكريم، استاذتي الكريمة .....تحية طيبة ....

في إطار انجاز مذكرة التخرج لنيل شهادة الماستر نضع بين ايديكم هذه الاستمارة، ونرجو منكم التكرم والإجابة على فقراتها وذلك بقراءة العبارة جيدا، ثم اختيار البديل الذي تراه مناسبا وذلك بوضع علامة (x) امام الفقرة علما انه لا توجد إجابات صحيحة وإجابات خاطئة، فالإجابة الصحيحة طالما انها تعبر عن رأيك بصدق. واعلم ان اجابتك ستحظى بالسرية التامة ولن تستخدم الا لغرض البحث العلمي.

شكرا على تعاونكم معنا.

مثال توضيحي:

| احتاج التدريب في الجوانب التالية : | درجة عالية | بدرجة متوسطة | بدرجة منخفضة |
|------------------------------------|------------|--------------|--------------|
| رفع الدافعية للانجاز اثناء ادائي   |            | X            |              |

عند قراءتك لهذه الفقرة ووجدت انها تنطبق عليك بدرجة متوسطة ضع علامة (x) تحت خانة البديل.

| الفقرات    |             |             | احتاج التدريب في الجوانب التالية:                                      |
|------------|-------------|-------------|--|
| درجة عالية | درجة متوسطة | درجة منخفضة |  |
|            |             |             | 1 وضع اهداف للدرس  |
|            |             |             | 2 تهيئة اذهان التلاميذ للدرس   |
|            |             |             | 3 التخطيط السنوي للدروس  |
|            |             |             | 4 رفع مستوى الدافعية لدى التلاميذ                                      |
|            |             |             | 5 التوفيق بين خطة الدرس ومحتوى المناهج                                 |
|            |             |             | 6 التنوع في أساليب التواصل الفعالة مع التلاميذ                         |
|            |             |             | 7 اعداد أدوات التقويم المناسبة لمعرفة مدى تقدم التلاميذ                |
|            |             |             | 8 اعتماد اساليب لكسب احترام التلاميذ                                   |
|            |             |             | 9 صياغة اهداف الدرس صياغة دقيقة  |
|            |             |             | 10 تقديم الدرس بطريقة مرتبة  |
|            |             |             | 11 التناسب بين محتوى الدرس والوقت اللازم لتقديمه                       |
|            |             |             | 12 مناقشة الاعمال الجماعية للتلاميذ امام الزملاء                       |
|            |             |             | 13 تشجيع مجموعات التلاميذ على تقويم ذاتها                              |
|            |             |             | 14 لفت انتباه التلاميذ   |
|            |             |             | 15 مراعاة الفروق الفردية بين التلاميذ                                  |
|            |             |             | 16 توضيح الية تمكين المتعلم من مهارة الاصغاء                           |
|            |             |             | 17 استخدام التقويم المستمر   |
|            |             |             | 18 التخطيط الشهري للدروس   |
|            |             |             | 19 تعليم التلاميذ المشاركة بطلب الاذن من الأستاذ في القسم بطريقة منظمة |
|            |             |             | 20 تحديد الوسائل التعليمية المناسبة للدرس                              |
|            |             |             | 21 توضيح الية تمكين المتعلم من مهارة الكلام                            |
|            |             |             | 22 تحليل نتائج تقويم التلاميذ وتفسيرها في ضوء الأهداف                  |
|            |             |             | 23 ضبط سلوكيات التلاميذ التي تعرقل سير الدرس                           |
|            |             |             | 24 التخطيط الاسبوعي للدروس   |
|            |             |             | 25 توضيح الية تمكين المتعلم من مهارة القراءة                           |
|            |             |             | 26 أساليب تعزيز التلاميذ   |
|            |             |             | 27 توضيح الية تمكين المتعلم من مهارة الكتابة                           |
|            |             |             | 28 اختيار التوقيت المناسب لإجراء التقويم النهائي                       |
|            |             |             | 29 اعداد تدريبات متنوعة لقياس المهارات المستهدفة من الدرس              |
|            |             |             | 30 استخدام الكتاب المدرسي في تنمية مهارات التلاميذ                     |
|            |             |             | 31 استثمار التقويم الختامي في التخطيط للدروس                           |
|            |             |             | 32 التخطيط اليومي للدروس   |
|            |             |             | 33 توظيف نتائج التقويم في تحسين أداء التلاميذ                          |
|            |             |             | 34 توفير بيئة ممتعة ومنظمة داخل غرفة الصف                              |

|  |  |  |   |    |
|--|--|--|---|----|
|  |  |  | والمحافظة عليها   |    |
|  |  |  | استخدام السبورة في العملية التعليمية التعليمية              | 35 |
|  |  |  | التحكم في الانفعالات السلبية                                | 36 |
|  |  |  | تخطيط وضعيات إدماجه   | 37 |
|  |  |  | استعمال العصف الذهني لدى التلاميذ                           | 38 |
|  |  |  | معالجة صعوبات التعلم لدى التلاميذ بأساليب مختلفة            | 39 |
|  |  |  | تنويع في الواجبات المدرسية                                  | 40 |
|  |  |  | ربط المكتسبات السابقة بالمعلومات الجديدة                    | 41 |
|  |  |  | استخدام السجلات التقويمية لحفظ البيانات عن تقدم التلاميذ    | 42 |
|  |  |  | التدرج المنطقي للدرس  | 43 |
|  |  |  | استعمال ملخص حول الدرس عند انتهاء الحصة التعليمية التعليمية | 44 |

| Correlations |                     |          |          |          |          |          |          |          |          |          |           |                         |
|--------------|---------------------|----------|----------|----------|----------|----------|----------|----------|----------|----------|-----------|-------------------------|
|              |                     | الفقرة 1 | الفقرة 2 | الفقرة 3 | الفقرة 4 | الفقرة 5 | الفقرة 6 | الفقرة 7 | الفقرة 8 | الفقرة 9 | الفقرة 10 | الاحتمالات_التدرج<br>ية |
| الفقرة 1     | Pearson Correlation | 1        | .572**   | .222     | .206     | .292*    | .222     | .415**   | .22      | .634**   | .503**    | .623**                  |
|              | Sig. (2-tailed)     |          | .000     | .091     | .117     | .025     | .091     | .001     | .087     | .000     | .000      | .000                    |
|              | N                   | 30       | 30       | 30       | 30       | 30       | 30       | 30       | 30       | 30       | 30        | 30                      |
| الفقرة 2     | Pearson Correlation | .572**   | 1        | .410**   | .282*    | .510**   | .388**   | .363**   | .08      | .201     | .587**    | .658**                  |
|              | Sig. (2-tailed)     | .000     |          | .001     | .030     | .000     | .002     | .005     | .519     | .126     | .000      | .000                    |
|              | N                   | 30       | 30       | 30       | 30       | 30       | 30       | 30       | 30       | 30       | 30        | 30                      |
| الفقرة 3     | Pearson Correlation | .222     | .410**   | 1        | .306*    | .330*    | .268*    | .051     | -.082-   | -.192-   | .181      | .301*                   |
|              | Sig. (2-tailed)     | .091     | .001     |          | .018     | .011     | .040     | .702     | .538     | .144     | .170      | .020                    |
|              | N                   | 30       | 30       | 30       | 30       | 30       | 30       | 30       | 30       | 30       | 30        | 30                      |
| الفقرة 4     | Pearson Correlation | .206     | .282*    | .306*    | 1        | .211     | .160     | .186     | -.096-   | .154     | .170      | .212                    |
|              | Sig. (2-tailed)     | .117     | .030     | .018     |          | .109     | .226     | .130     | .472     | .244     | .198      | .107                    |
|              | N                   | 30       | 30       | 30       | 30       | 30       | 30       | 30       | 30       | 30       | 30        | 30                      |
| الفقرة 5     | Pearson Correlation | .292*    | .510**   | .330*    | .211     | 1        | .433**   | .394**   | .13      | .020     | .295*     | .526**                  |
|              | Sig. (2-tailed)     | .025     | .000     | .011     | .109     |          | .001     | .002     | .324     | .883     | .023      | .000                    |
|              | N                   | 30       | 30       | 30       | 30       | 30       | 30       | 30       | 30       | 30       | 30        | 30                      |
| الفقرة 6     | Pearson Correlation | .222     | .388**   | .268*    | .160     | .433**   | 1        | .207     | .366**   | -.205-   | .151      | .478**                  |
|              | Sig. (2-tailed)     | .091     | .002     | .040     | .226     | .001     |          | .116     | .004     | .119     | .252      | .000                    |
|              | N                   | 30       | 30       | 30       | 30       | 30       | 30       | 30       | 30       | 30       | 30        | 30                      |
| الفقرة 7     | Pearson Correlation | .415**   | .363**   | .051     | .186     | .394**   | .207     | 1        | .106     | .437**   | .450**    | .304**                  |
|              | Sig. (2-tailed)     | .001     | .005     | .702     | .130     | .002     | .116     |          | .423     | .001     | .000      | .000                    |
|              | N                   | 30       | 30       | 30       | 30       | 30       | 30       | 30       | 30       | 30       | 30        | 30                      |
| الفقرة 8     | Pearson Correlation | .225     | .086     | -.082-   | -.096-   | .131     | .366**   | .106     | 1        | .166     | .369**    | .399**                  |
|              | Sig. (2-tailed)     | .087     | .519     | .538     | .472     | .324     | .004     | .423     |          | .208     | .004      | .002                    |
|              | N                   | 30       | 30       | 30       | 30       | 30       | 30       | 30       | 30       | 30       | 30        | 30                      |
| الفقرة 9     | Pearson Correlation | .634**   | .201     | -.192    | .154     | .020     | -.205-   | .437**   | .16      | 1        | .474**    | .474**                  |

|                            |                     |        |        |       |      |        |        |        |        |        |        |        |
|----------------------------|---------------------|--------|--------|-------|------|--------|--------|--------|--------|--------|--------|--------|
|                            |                     |        |        |       |      |        |        |        |        |        |        |        |
|                            | Sig. (2-tailed)     | .000   | .126   | .144  | .244 | .883   | .119   | .001   | .208   |        | .000   | .000   |
|                            | N                   | 30     | 30     | 30    | 30   | 30     | 30     | 30     | 30     | 30     | 30     | 30     |
| الفقرة 10                  | Pearson Correlation | .503** | .587** | .181  | .170 | .295*  | .151   | .450** | .369** | .474** | 1      | .673** |
|                            | Sig. (2-tailed)     | .000   | .000   | .170  | .198 | .023   | .252   | .000   | .004   | .000   |        | .000   |
|                            | N                   | 30     | 30     | 30    | 30   | 30     | 30     | 30     | 30     | 30     | 30     | 30     |
| الاحتياجات_ت_الدراسة_بيئية | Pearson Correlation | .623** | .658** | .301* | .212 | .526** | .478** | .304** | .399** | .474** | .673** | 1      |
|                            | Sig. (2-tailed)     | .000   | .000   | .020  | .107 | .000   | .000   | .000   | .002   | .000   | .000   |        |
|                            | N                   | 30     | 30     | 30    | 30   | 30     | 30     | 30     | 30     | 30     | 30     | 30     |

\*\* . Correlation is significant at the 0.01 level (2-tailed).

\* . Correlation is significant at the 0.05 level (2-tailed).

## الملحق رقم (05) يوضح نتائج الدراسة الاستطلاعية

صدق الاتساق الداخلي:

| Correlations |                     |           |           |           |           |           |           |           |           |           |           |                      |
|--------------|---------------------|-----------|-----------|-----------|-----------|-----------|-----------|-----------|-----------|-----------|-----------|----------------------|
|              |                     | الفقرة 11 | الفقرة 12 | الفقرة 13 | الفقرة 14 | الفقرة 15 | الفقرة 16 | الفقرة 17 | الفقرة 18 | الفقرة 19 | الفقرة 20 | الاحتياجات_التدريبية |
| الفقرة 11    | Pearson Correlation | 1         | .161      | .161      | .239      | .340**    | -.041     | .029      | -.167     | -.058     | .035      | .239                 |
|              | Sig. (2-tailed)     |           | .223      | .224      | .069      | .008      | .755      | .829      | .206      | .665      | .790      | .068                 |
|              | N                   | 30        | 30        | 30        | 30        | 30        | 30        | 30        | 30        | 30        | 30        | 30                   |
| الفقرة 12    | Pearson Correlation | .161      | 1         | .168      | .177      | .071*     | .263      | -.065     | .017      | .232      | -.038     | .149                 |
|              | Sig. (2-tailed)     |           |           | .223      | .224      | .069      | .008      | .755      | .829      | .206      | .665      | .790                 |
|              | N                   | 30        | 30        | 30        | 30        | 30        | 30        | 30        | 30        | 30        | 30        | 30                   |



|      |                      |        |       |        |        |        |       |       |        |        |        |        |
|------|----------------------|--------|-------|--------|--------|--------|-------|-------|--------|--------|--------|--------|
|      | ation                |        |       |        |        |        |       |       |        |        |        |        |
|      | Sig. (2-tailed)      | .223   |       | .203   | .180   | .303   | .044  | .627  | .900   | .077   | .773   | .230   |
|      | N                    | 30     | 30    | 30     | 30     | 30     | 30    | 30    | 30     | 30     | 30     | 30     |
| الفق | Pears on Correlation | .161   | .168  | 1      | .424** | .436** | .270* | .269* | .090   | .223   | .253   | .623** |
|      | Sig. (2-tailed)      | .224   | .203  |        | .001   | .001   | .038  | .039  | .496   | .090   | .053   | .000   |
|      | N                    | 30     | 30    | 30     | 30     | 30     | 30    | 30    | 30     | 30     | 30     | 30     |
| الفق | Pears on Correlation | .239   | .177  | .424** | 1      | .520** | .227  | .222  | .156   | -.113  | .030   | .432** |
|      | Sig. (2-tailed)      | .069   | .180  | .001   |        | .000   | .083  | .091  | .239   | .394   | .658   | .001   |
|      | N                    | 30     | 30    | 30     | 30     | 30     | 30    | 30    | 30     | 30     | 30     | 30     |
| الفق | Pears on Correlation | .340** | .071  | .436** | .520** | 1      | .169  | .230* | .236   | .225   | .330** | .502** |
|      | Sig. (2-tailed)      | .008   | .303  | .001   | .000   |        | .199  | .048  | .071   | .087   | .005   | .000   |
|      | N                    | 30     | 30    | 30     | 30     | 30     | 30    | 30    | 30     | 30     | 30     | 30     |
| الفق | Pears on Correlation | -.041  | .263* | .270*  | .227   | .169   | 1     | .278* | .136   | .220   | .192   | .364** |
|      | Sig. (2-tailed)      | .755   | .044  | .038   | .083   | .199   |       | .033  | .304   | .094   | .146   | .005   |
|      | N                    | 30     | 30    | 30     | 30     | 30     | 30    | 30    | 30     | 30     | 30     | 30     |
| الفق | Pears on Correlation | .029   | -.065 | .269*  | .222   | .230*  | .278* | 1     | .737** | .394** | .394** | .687** |
|      | Sig. (2-tailed)      | .829   | .627  | .039   | .091   | .048   | .033  |       | .000   | .002   | .002   | .000   |
|      | N                    | 30     | 30    | 30     | 30     | 30     | 30    | 30    | 30     | 30     | 30     | 30     |

|           |                      |        |        |        |        |        |        |        |        |        |        |        |
|-----------|----------------------|--------|--------|--------|--------|--------|--------|--------|--------|--------|--------|--------|
| الفقرة 21 | Pears on Correlation | - .167 | .017   | .090   | .156   | .236   | .136   | .737** | 1      | .390** | .134   | .568** |
|           | Sig. (2-tailed)      | .206   | .900   | .496   | .239   | .071   | .304   | .000   |        | .002   | .312   | .000   |
|           | N                    | 30     | 30     | 30     | 30     | 30     | 30     | 30     | 30     | 30     | 30     | 30     |
|           |                      |        |        |        |        |        |        |        |        |        |        |        |
| الفقرة 22 | Pears on Correlation | - .058 | .232   | .223   | - .113 | .225   | .220   | .394** | .390** | 1      | .238   | .486** |
|           | Sig. (2-tailed)      | .665   | .077   | .090   | .394   | .087   | .094   | .002   | .002   |        | .069   | .000   |
|           | N                    | 30     | 30     | 30     | 30     | 30     | 30     | 30     | 30     | 30     | 30     | 30     |
|           |                      |        |        |        |        |        |        |        |        |        |        |        |
| الفقرة 23 | Pears on Correlation | .035   | - .038 | .253   | .030   | .330** | .192   | .394** | .134   | .238   | 1      | .429** |
|           | Sig. (2-tailed)      | .790   | .773   | .053   | .658   | .005   | .146   | .002   | .312   | .069   |        | .001   |
|           | N                    | 30     | 30     | 30     | 30     | 30     | 30     | 30     | 30     | 30     | 30     | 30     |
|           |                      |        |        |        |        |        |        |        |        |        |        |        |
| الفقرة 24 | Pears on Correlation | .239   | .149   | .623** | .432** | .502** | .364** | .687** | .568** | .486** | .429** | 1      |
|           | Sig. (2-tailed)      | .068   | .230   | .000   | .001   | .000   | .005   | .000   | .000   | .000   | .001   |        |
|           | N                    | 30     | 30     | 30     | 30     | 30     | 30     | 30     | 30     | 30     | 30     | 30     |
|           |                      |        |        |        |        |        |        |        |        |        |        |        |

\*\* . Correlation is significant at the 0.01 level (2-tailed).

\* . Correlation is significant at the 0.05 level (2-tailed).

| Correlations |                     |           |           |           |           |           |           |           |           |           |           |                      |    |
|--------------|---------------------|-----------|-----------|-----------|-----------|-----------|-----------|-----------|-----------|-----------|-----------|----------------------|----|
|              |                     | الفقرة 21 | الفقرة 22 | الفقرة 23 | الفقرة 24 | الفقرة 25 | الفقرة 26 | الفقرة 27 | الفقرة 28 | الفقرة 29 | الفقرة 30 | الاحتياجات التدريبية |    |
| الفقرة 21    | Pearson Correlation | 1         | .477**    | .286*     | .148      | .216      | .256      | .577**    | .204      | .247      | .270*     | .446**               |    |
|              | Sig. (2-tailed)     |           | .000      | .028      | .262      | .101      | .050      | .000      | .121      | .064      | .039      | .000                 |    |
|              | N                   | 30        | 30        | 30        | 30        | 30        | 30        | 30        | 30        | 30        | 57        | 30                   | 30 |

|                      |                     |        |        |        |        |        |        |        |        |        |        |        |
|----------------------|---------------------|--------|--------|--------|--------|--------|--------|--------|--------|--------|--------|--------|
| الفقرة 22            | Pearson Correlation | .477** | 1      | .397** | .405** | .375** | .468** | .289*  | .341** | .055   | .318*  | .662** |
|                      | Sig. (2-tailed)     | .000   |        | .002   | .001   | .003   | .000   | .027   | .008   | .686   | .014   | .000   |
|                      | N                   | 30     | 30     | 30     | 30     | 30     | 30     | 30     | 30     | 30     | 57     | 30     |
| الفقرة 23            | Pearson Correlation | .286*  | .397** | 1      | .527** | .074   | .173   | .405** | .007   | .055   | .168   | .545** |
|                      | Sig. (2-tailed)     | .028   | .002   |        | .000   | .576   | .191   | .001   | .930   | .686   | .204   | .000   |
|                      | N                   | 30     | 30     | 30     | 30     | 30     | 30     | 30     | 30     | 30     | 57     | 30     |
| الفقرة 24            | Pearson Correlation | .148   | .405** | .527** | 1      | .466** | .337** | .357** | .125   | .358** | .202   | .640** |
|                      | Sig. (2-tailed)     | .262   | .001   | .000   |        | .000   | .009   | .005   | .344   | .006   | .126   | .000   |
|                      | N                   | 30     | 30     | 30     | 30     | 30     | 30     | 30     | 30     | 30     | 57     | 30     |
| الفقرة 25            | Pearson Correlation | .216   | .375** | .074   | .466** | 1      | .525** | .301*  | .296*  | .391** | .277*  | .443** |
|                      | Sig. (2-tailed)     | .101   | .003   | .576   | .000   |        | .000   | .021   | .023   | .003   | .034   | .000   |
|                      | N                   | 30     | 30     | 30     | 30     | 30     | 30     | 30     | 30     | 30     | 57     | 30     |
| الفقرة 26            | Pearson Correlation | .256   | .468** | .173   | .337** | .525** | 1      | .334** | .157   | .064   | .196   | .580** |
|                      | Sig. (2-tailed)     | .050   | .000   | .191   | .009   | .000   |        | .010   | .235   | .636   | .136   | .000   |
|                      | N                   | 30     | 30     | 30     | 30     | 30     | 30     | 30     | 30     | 30     | 57     | 30     |
| الفقرة 27            | Pearson Correlation | .577** | .289*  | .405** | .357** | .301*  | .334** | 1      | .291*  | .319*  | .520** | .628** |
|                      | Sig. (2-tailed)     | .000   | .027   | .001   | .005   | .021   | .010   |        | .025   | .015   | .000   | .000   |
|                      | N                   | 30     | 30     | 30     | 30     | 30     | 30     | 30     | 30     | 30     | 57     | 30     |
| الفقرة 28            | Pearson Correlation | .204   | .341** | .007   | .125   | .296*  | .157   | .291*  | 1      | .030   | .203   | .390** |
|                      | Sig. (2-tailed)     | .121   | .008   | .930   | .344   | .023   | .235   | .025   |        | .828   | .122   | .002   |
|                      | N                   | 30     | 30     | 30     | 30     | 30     | 30     | 30     | 30     | 30     | 57     | 30     |
| الفقرة 29            | Pearson Correlation | .247   | .055   | .055   | .358** | .391** | .064   | .319*  | .030   | 1      | .183   | .250   |
|                      | Sig. (2-tailed)     | .064   | .686   | .686   | .006   | .003   | .636   | .015   | .828   |        | .174   | .060   |
|                      | N                   | 57     | 57     | 57     | 57     | 57     | 57     | 57     | 57     | 57     | 57     | 57     |
| الفقرة 30            | Pearson Correlation | .270*  | .318*  | .168   | .202   | .277*  | .196   | .520** | .203   | .183   | 1      | .521** |
|                      | Sig. (2-tailed)     | .039   | .014   | .204   | .126   | .034   | .136   | .000   | .122   | .174   |        | .000   |
|                      | N                   | 30     | 30     | 30     | 30     | 30     | 30     | 30     | 30     | 30     | 57     | 30     |
| الاحتياجات<br>ربيبية | Pearson Correlation | .446** | .662** | .545** | .640** | .443** | .580** | .628** | .390** | .250   | .521** | 1      |
|                      | Sig. (2-tailed)     | .000   | .000   | .000   | .000   | .000   | .000   | .000   | .002   | .060   | .000   |        |
|                      | N                   | 30     | 30     | 30     | 30     | 30     | 30     | 30     | 30     | 30     | 57     | 30     |

\*\* . Correlation is significant at the 0.01 level (2-tailed).

\* . Correlation is significant at the 0.05 level (2-tailed).

### Correlations

|           |                     | الفقرة 31 | الفقرة 32 | الفقرة 33 | الفقرة 34 | الفقرة 35 | الفقرة 36 | الفقرة 37 | الفقرة 38 | الفقرة 39 | الفقرة 40 | الاحتياجات التدريبية |
|-----------|---------------------|-----------|-----------|-----------|-----------|-----------|-----------|-----------|-----------|-----------|-----------|----------------------|
| الفقرة 31 | Pearson Correlation | 1         | .279*     | .198      | .088      | -.125     | .096      | .028      | .518**    | .344**    | .408*     | .566**               |
|           | Sig. (2-tailed)     |           | .033      | .134      | .510      | .347      | .469      | .832      | .000      | .008      | .001      | .000                 |
|           | N                   | 30        | 30        | 30        | 30        | 30        | 30        | 30        | 30        | 30        | 30        | 30                   |
| الفقرة 32 | Pearson Correlation | .279*     | 1         | .229      | .167      | .375**    | .311*     | .030      | .192      | .181      | .436*     | .301**               |
|           | Sig. (2-tailed)     | .033      |           | .081      | .206      | .003      | .016      | .821      | .145      | .171      | .001      | .000                 |
|           | N                   | 30        | 30        | 30        | 30        | 30        | 30        | 30        | 30        | 30        | 30        | 30                   |
| الفقرة 33 | Pearson Correlation | .198      | .229      | 1         | .127      | .532**    | .173      | .067      | .264*     | .110      | .505      | .449**               |
|           | Sig. (2-tailed)     | .134      | .081      |           | .338      | .000      | .189      | .613      | .043      | .408      | .681      | .000                 |
|           | N                   | 30        | 30        | 30        | 30        | 30        | 30        | 30        | 30        | 30        | 30        | 30                   |
| الفقرة 34 | Pearson Correlation | .088      | .167      | .127      | 1         | .355**    | .392**    | .701**    | .410**    | .243      | .707      | .371**               |

|           |                     |        |        |        |        |        |        |        |        |        |        |        |
|-----------|---------------------|--------|--------|--------|--------|--------|--------|--------|--------|--------|--------|--------|
|           |                     |        |        |        |        |        |        |        |        |        | 2      |        |
|           | Sig. (2-tailed)     | .510   | .206   | .338   |        | .006   | .002   | .000   | .001   | .064   | .0586  | .004   |
|           | N                   | 30     | 30     | 30     | 30     | 30     | 30     | 30     | 30     | 30     | 30     | 30     |
| الفقرة 35 | Pearson Correlation | -.125- | .375** | .532** | .355** | 1      | .536** | .239   | .310*  | .121   | .028   | .449** |
|           | Sig. (2-tailed)     | .347   | .003   | .000   | .006   |        | .000   | .069   | .017   | .330   | .0836  | .000   |
|           | N                   | 30     | 30     | 30     | 30     | 30     | 30     | 30     | 30     | 30     | 30     | 30     |
| الفقرة 36 | Pearson Correlation | .096   | .311*  | .173   | .392** | .536** | 1      | .329*  | .392** | .302*  | .0182  | .542** |
|           | Sig. (2-tailed)     | .469   | .016   | .189   | .002   | .000   |        | .011   | .002   | .020   | .0167  | .000   |
|           | N                   | 30     | 30     | 30     | 30     | 30     | 30     | 30     | 30     | 30     | 30     | 30     |
| الفقرة 37 | Pearson Correlation | .028   | .030   | .067   | .701** | .239   | .329*  | 1      | .356** | .078   | .023   | .177   |
|           | Sig. (2-tailed)     | .832   | .821   | .613   | .000   | .069   | .011   |        | .006   | .556   | .0861  | .181   |
|           | N                   | 30     | 30     | 30     | 30     | 30     | 30     | 30     | 30     | 30     | 30     | 30     |
| الفقرة 38 | Pearson Correlation | .518** | .192   | .264*  | .410** | .310*  | .392** | .356** | 1      | .477** | .0412* | .619** |
|           | Sig. (2-tailed)     | .000   | .145   | .043   | .001   | .017   | .002   | .006   |        | .000   | .000   | .000   |

|             |                     |        |        |        |        |        |        |      |        |        |        |        |
|-------------|---------------------|--------|--------|--------|--------|--------|--------|------|--------|--------|--------|--------|
|             |                     |        |        |        |        |        |        |      |        |        | 0<br>1 |        |
|             | N                   | 30     | 30     | 30     | 30     | 30     | 30     | 30   | 30     | 30     | 30     | 30     |
| الفقرة 39   | Pearson Correlation | .344** | .181   | .110   | .243   | .121   | .302*  | .078 | .477** | 1      | .670*  | .514** |
|             | Sig. (2-tailed)     | .008   | .171   | .408   | .064   | .330   | .020   | .556 | .000   |        | .000   | .000   |
|             | N                   | 30     | 30     | 30     | 30     | 30     | 30     | 30   | 30     | 30     | 30     | 30     |
| الفقرة 40   | Pearson Correlation | .408** | .436** | .055   | .072   | .028   | .182   | .023 | .412** | .670** | 1      | .589** |
|             | Sig. (2-tailed)     | .001   | .001   | .681   | .586   | .836   | .167   | .861 | .001   | .000   |        | .000   |
|             | N                   | 30     | 30     | 30     | 30     | 30     | 30     | 30   | 30     | 30     | 30     | 30     |
| الاحنياجات_ | Pearson Correlation | .566** | .301** | .449** | .371** | .449** | .542** | .177 | .619** | .514** | .158*  | 1      |
|             | Sig. (2-tailed)     | .000   | .000   | .000   | .004   | .000   | .000   | .181 | .000   | .000   | .000   | .000   |
|             | N                   | 30     | 30     | 30     | 30     | 30     | 30     | 30   | 30     | 30     | 30     | 30     |

\*. Correlation is significant at the 0.05 level (2-tailed).

\*\* Correlation is significant at the 0.01 level (2-tailed).

### Correlations

|        | الفقرة 41 | الفقرة 42 | الفقرة 43 | الفقرة 44 | الفقرة 45 | الفقرة 46 | الفقرة 47 | الفقرة 48 | الفقرة 49 | الفقرة 50 | الاحنياجات_التدريبية |
|--------|-----------|-----------|-----------|-----------|-----------|-----------|-----------|-----------|-----------|-----------|----------------------|
| الفقرة | 1         | .330*     | .197      | .437**    | .345**    | -.014-    | .205      | .427**    | .182      | -.044-    | .291*                |

|      |                     |        |        |        |        |        |        |        |        |        |        |        |
|------|---------------------|--------|--------|--------|--------|--------|--------|--------|--------|--------|--------|--------|
|      | Sig. (2-tailed)     |        | .011   | .136   | .001   | .007   | .914   | .120   | .001   | .167   | .743   | .025   |
|      | N                   | 30     | 30     | 30     | 30     | 30     | 30     | 30     | 30     | 30     | 30     | 30     |
| الفق | Pearson Correlation | .330*  | 1      | .181   | .346** | .285*  | .243   | .533** | .249   | .642** | .281*  | .736** |
|      | Sig. (2-tailed)     | .011   |        | .171   | .007   | .029   | .063   | .000   | .057   | .000   | .031   | .000   |
|      | N                   | 30     | 30     | 30     | 30     | 30     | 30     | 30     | 30     | 30     | 30     | 30     |
| الفق | Pearson Correlation | .197   | .181   | 1      | .346** | .413** | .183   | .066   | .287*  | .044   | .036   | .329*  |
|      | Sig. (2-tailed)     | .136   | .171   |        | .007   | .001   | .165   | .617   | .027   | .742   | .788   | .011   |
|      | N                   | 30     | 30     | 30     | 30     | 30     | 30     | 30     | 30     | 30     | 30     | 30     |
| الفق | Pearson Correlation | .437** | .346** | .346** | 1      | .303** | .185   | .445** | .565** | .185   | -.041  | .520** |
|      | Sig. (2-tailed)     | .001   | .007   | .007   |        | .000   | .160   | .000   | .000   | .160   | .757   | .000   |
|      | N                   | 30     | 30     | 30     | 30     | 30     | 30     | 30     | 30     | 30     | 30     | 30     |
| الفق | Pearson Correlation | .345** | .285*  | .413** | .303** | 1      | .136   | .425** | .485** | .216   | -.021  | .427** |
|      | Sig. (2-tailed)     | .007   | .029   | .001   | .000   |        | .303   | .001   | .000   | .100   | .874   | .001   |
|      | N                   | 30     | 30     | 30     | 30     | 30     | 30     | 30     | 30     | 30     | 30     | 30     |
| الفق | Pearson Correlation | -.014  | .243   | .183   | .185   | .136   | 1      | .363** | .157   | .227   | .448** | .508** |
|      | Sig. (2-tailed)     | .914   | .063   | .165   | .160   | .303   |        | .005   | .235   | .084   | .000   | .000   |
|      | N                   | 30     | 30     | 30     | 30     | 30     | 30     | 30     | 30     | 30     | 30     | 30     |
| الفق | Pearson Correlation | .205   | .533** | .066   | .445** | .425** | .363** | 1      | .447** | .545** | .318*  | .754** |
|      | Sig. (2-tailed)     | .120   | .000   | .617   | .000   | .001   | .005   |        | .000   | .000   | .014   | .000   |
|      | N                   | 30     | 30     | 30     | 30     | 30     | 30     | 30     | 30     | 30     | 30     | 30     |
| الفق | Pearson Correlation | .427** | .249   | .287*  | .565** | .485** | .157   | .447** | 1      | .434** | .199   | .469** |
|      | Sig. (2-tailed)     | .001   | .057   | .027   | .000   | .000   | .235   | .000   |        | .001   | .130   | .000   |
|      | N                   | 30     | 30     | 30     | 30     | 30     | 30     | 30     | 30     | 30     | 30     | 30     |
| الفق | Pearson Correlation | .182   | .642** | .044   | .185   | .216   | .227   | .545** | .434** | 1      | .381** | .632** |
|      | Sig. (2-tailed)     | .167   | .000   | .742   | .160   | .100   | .084   | .000   | .001   |        | .003   | .000   |
|      | N                   | 30     | 30     | 30     | 30     | 30     | 30     | 30     | 30     | 30     | 30     | 30     |
| الفق | Pearson Correlation | -.044  | .281*  | .036   | -.041  | -.021  | .448** | .318*  | .199   | .381** | 1      | .347** |
|      | Sig. (2-tailed)     | .743   | .031   | .788   | .757   | .874   | .000   | .014   | .130   | .003   |        | .007   |
|      | N                   | 30     | 30     | 30     | 30     | 30     | 30     | 30     | 30     | 30     | 30     | 30     |
| الان | Pearson Correlation | .291*  | .736** | .329*  | .520** | .427** | .508** | .754** | .469** | .632** | .347** | 1      |
|      | Sig. (2-tailed)     | .025   | .000   | .011   | .000   | .001   | .000   | .000   | .000   | .000   | .007   |        |

N 30 30 30 30 30 30 30 30 30 30 30

\*. Correlation is significant at the 0.05 level (2-tailed).

\*\* . Correlation is significant at the 0.01 level (2-tailed).

| Correlations         |                     |         |         |         |            |                      |
|----------------------|---------------------|---------|---------|---------|------------|----------------------|
|                      |                     | التخطيط | التنفيذ | التقويم | إدارة_الصف | الاحتياجات_التدريبية |
| التخطيط              | Pearson Correlation | 1       | .822**  | .797**  | .839**     | .715**               |
|                      | Sig. (2-tailed)     |         | .000    | .000    | .000       | .000                 |
|                      | N                   | 30      | 30      | 30      | 30         | 30                   |
| التنفيذ              | Pearson Correlation | .822**  | 1       | .795**  | .854**     | .675**               |
|                      | Sig. (2-tailed)     | .000    |         | .000    | .000       | .000                 |
|                      | N                   | 30      | 30      | 30      | 30         | 30                   |
| التقويم              | Pearson Correlation | .797**  | .795**  | 1       | .743**     | .639**               |
|                      | Sig. (2-tailed)     | .000    | .000    |         | .000       | .000                 |
|                      | N                   | 30      | 30      | 30      | 30         | 30                   |
| إدارة_الصف           | Pearson Correlation | .839**  | .854**  | .743**  | 1          | .694**               |
|                      | Sig. (2-tailed)     | .000    | .000    | .000    |            | .000                 |
|                      | N                   | 30      | 30      | 30      | 30         | 30                   |
| الاحتياجات_التدريبية | Pearson Correlation | .715**  | .675**  | .639**  | .694**     | 1                    |
|                      | Sig. (2-tailed)     | .000    | .000    | .000    | .000       |                      |
|                      | N                   | 30      | 30      | 30      | 30         | 30                   |

\*\* . Correlation is significant at the 0.01 level (2-tailed).

### ثبات التجزئة النصفية:

| Case Processing Summary |                       |    |       |
|-------------------------|-----------------------|----|-------|
|                         |                       | N  | %     |
| Cases                   | Valid                 | 30 | 100.0 |
|                         | Excluded <sup>a</sup> | 0  | .0    |
|                         | Total                 | 30 | 100.0 |

a. Listwise deletion based on all variables in the procedure.

| Reliability Statistics |                           |            |                 |
|------------------------|---------------------------|------------|-----------------|
| Cronbach's Alpha       | Part 1                    | Value      | .894            |
|                        |                           | N of Items | 22 <sup>a</sup> |
|                        | Part 2                    | Value      | .902            |
|                        |                           | N of Items | 22 <sup>b</sup> |
|                        | Total N of Items          |            | 44              |
|                        | Correlation Between Forms |            | .849            |
| Spearman-Brown         | Equal Length              | .918       |                 |



|   |                |      |
|---|----------------|------|
| Coefficient   | Unequal Length | .918 |
| Guttman Split-Half Coefficient  |                | .918 |
| a. The items are: الفقرات 1, 2, 3, 5, 6, 7, 8, الفقرات 9, 13, 14, 15, 16, 17, 18, 19, الفقرات 20, 21, 22, 23, 24, 25, 26.     |                |      |
| b. The items are: الفقرات 27, 28, 30, 31, 32, 33, الفقرات 34, 35, 36, 38, 39, 40, 42, 43, الفقرات 44, 45, 46, 47, 48, 49, 50. |                |      |

| Case Processing Summary                                       |                       |    |       |
|---|-----------------------|----|-------|
|   |                       | N  | %     |
| Cases   | Valid                 | 30 | 100.0 |
|   | Excluded <sup>a</sup> | 0  | .0    |
|   | Total                 | 30 | 100.0 |
| a. Listwise deletion based on all variables in the procedure. |                       |    |       |

| Reliability Statistics  |                           |            |                |
|---|---------------------------|------------|----------------|
| Cronbach's Alpha  | Part 1                    | Value      | .681           |
|   |                           | N of Items | 7 <sup>a</sup> |
|   | Part 2                    | Value      | .729           |
|   |                           | N of Items | 7 <sup>b</sup> |
|   | Total N of Items          |            | 14             |
|   | Correlation Between Forms |            | .743           |
| Spearman-Brown Coefficient                                    | Equal Length              | .853       |                |
|   | Unequal Length            | .853       |                |
| Guttman Split-Half Coefficient                                |                           | .853       |                |
| a. The items are: الفقرات 1, 3, 6, 10, 14, 18, الفقرات 21.    |                           |            |                |
| b. The items are: الفقرات 23, 27, 33, 36, 43, 46, الفقرات 49. |                           |            |                |

| Case Processing Summary                                       |                       |    |       |
|---|-----------------------|----|-------|
|   |                       | N  | %     |
| Cases   | Valid                 | 30 | 100.0 |
|   | Excluded <sup>a</sup> | 0  | .0    |
|   | Total                 | 30 | 100.0 |
| a. Listwise deletion based on all variables in the procedure. |                       |    |       |

| Reliability Statistics |        |            |                |
|------------------------|--------|------------|----------------|
| Cronbach's Alpha       | Part 1 | Value      | .738           |
|                        |        | N of Items | 6 <sup>a</sup> |

|   |                  |            |                |
|---|------------------|------------|----------------|
|   | Part 2           | Value      | .686           |
|   |                  | N of Items | 6 <sup>b</sup> |
|   | Total N of Items |            | 12             |
| Correlation Between Forms   |                  |            | .699           |
| Spearman-Brown Coefficient  | Equal Length     |            | .823           |
|   | Unequal Length   |            | .823           |
| Guttman Split-Half Coefficient  |                  |            | .822           |
| a. The items are: الفقرة 2, الفقرة 7, الفقرة 15, الفقرة 19, الفقرة 24, الفقرة 28.   |                  |            |                |
| b. The items are: الفقرة 31, الفقرة 34, الفقرة 40, الفقرة 44, الفقرة 47, الفقرة 50. |                  |            |                |

### Case Processing Summary

|       |                       | N  | %     |
|-------|-----------------------|----|-------|
| Cases | Valid                 | 30 | 100.0 |
|       | Excluded <sup>a</sup> | 0  | .0    |
|       | Total                 | 30 | 100.0 |

a. Listwise deletion based on all variables in the procedure.

### Reliability Statistics

|  |                |            |                |
|--|----------------|------------|----------------|
| Cronbach's Alpha   | Part 1         | Value      | .567           |
|  |                | N of Items | 5 <sup>a</sup> |
|  | Part 2         | Value      | .622           |
|  |                | N of Items | 4 <sup>b</sup> |
| Total N of Items   |                | 9          |                |
| Correlation Between Forms  |                |            | .439           |
| Spearman-Brown Coefficient   | Equal Length   |            | .610           |
|  | Unequal Length |            | .613           |
| Guttman Split-Half Coefficient   |                |            | .607           |
| a. The items are: الفقرة 8, الفقرة 16, الفقرة 20, الفقرة 25, الفقرة 32.  |                |            |                |
| b. The items are: الفقرة 32, الفقرة 35, الفقرة 38, الفقرة 45, الفقرة 48. |                |            |                |

### Case Processing Summary

|       |                       | N  | %     |
|-------|-----------------------|----|-------|
| Cases | Valid                 | 30 | 100.0 |
|       | Excluded <sup>a</sup> | 0  | .0    |
|       | Total                 | 30 | 100.0 |

a. Listwise deletion based on all variables in the procedure.

### Reliability Statistics

|                  |        |            |                |
|------------------|--------|------------|----------------|
| Cronbach's Alpha | Part 1 | Value      | .687           |
|                  |        | N of Items | 5 <sup>a</sup> |
|                  | Part 2 | Value      | .662           |

|  |                  |                |
|--|------------------|----------------|
|  | N of Items       | 4 <sup>b</sup> |
|  | Total N of Items | 9              |
| Correlation Between Forms  |                  | .836           |
| Spearman-Brown<br>Coefficient  | Equal Length     | .911           |
|  | Unequal Length   | .912           |
| Guttman Split-Half Coefficient   |                  | .890           |
| a. The items are: الفقرة 5، الفقرة 9، الفقرة 13، الفقرة 17، الفقرة 22.   |                  |                |
| b. The items are: الفقرة 22، الفقرة 26، الفقرة 30، الفقرة 39، الفقرة 42. |                  |                |

| المقاطعة |            |           |         |               |                    |
|----------|------------|-----------|---------|---------------|--------------------|
|          |            | Frequency | Percent | Valid Percent | Cumulative Percent |
| Valid    | سيدي خويلد | 7         | 16.7    | 17.5          | 17.5               |
|          | انقوسة     | 4         | 9.5     | 10.0          | 27.5               |
|          | روبيسات    | 7         | 16.7    | 17.5          | 45.0               |
|          | ورقلة      | 22        | 52.4    | 55.0          | 100.0              |
|          | Total      | 40        | 95.2    | 100.0         |                    |

## الملحق رقم (06) يوضح نتائج الدراسة الاساسية

### نتائج الفرضية الاولى:

| One-Sample Statistics |    |         |                |                 |
|-----------------------|----|---------|----------------|-----------------|
|                       | N  | Mean    | Std. Deviation | Std. Error Mean |
| الاحتياجات_التدريبية  | 40 | 91.2750 | 20.37216       | 3.22112         |

| One-Sample Test |   |    |                 |                 |   |       |
|-----------------|---|----|-----------------|-----------------|---|-------|
|                 | T | Df | Sig. (2-tailed) | Mean Difference | 95% Confidence Interval of the Difference |       |
|                 |   |    |                 |                 | Lower                                     | Upper |
|                 |   |    |                 |                 | الاحتياجات_التدريبية                      | 1.017 |

### نتائج الفرضية الثانية:

| One-Sample Statistics |   |      |                |                 |
|-----------------------|---|------|----------------|-----------------|
|                       | N | Mean | Std. Deviation | Std. Error Mean |

|              |    |         |         |         |
|--------------|----|---------|---------|---------|
| التخطيط<br>ط | 40 | 29.2750 | 6.79739 | 1.07476 |
|--------------|----|---------|---------|---------|

| One-Sample Test |                 |    |                 |                 |   |        |
|-----------------|-----------------|----|-----------------|-----------------|---|--------|
|                 | Test Value = 28 |    |                 |                 |   |        |
|                 | t               | df | Sig. (2-tailed) | Mean Difference | 95% Confidence Interval of the Difference |        |
|                 |                 |    |                 |                 | Lower                                     | Upper  |
| التخطيط<br>ط    | 1.186           | 39 | .243            | 1.27500         | -.8989-                                   | 3.4489 |

| One-Sample Statistics |    |         |                |                 |
|-----------------------|----|---------|----------------|-----------------|
|                       | N  | Mean    | Std. Deviation | Std. Error Mean |
| التنفيذ               | 40 | 24.1500 | 5.80694        | .91816          |

| One-Sample Test |                 |    |                 |                 |   |        |
|-----------------|-----------------|----|-----------------|-----------------|---|--------|
|                 | Test Value = 24 |    |                 |                 |   |        |
|                 | t               | df | Sig. (2-tailed) | Mean Difference | 95% Confidence Interval of the Difference |        |
|                 |                 |    |                 |                 | Lower                                     | Upper  |
| التنفيذ         | .163            | 39 | .871            | .15000          | -1.7071-                                  | 2.0071 |

| One-Sample Statistics |    |         |                |                 |
|-----------------------|----|---------|----------------|-----------------|
|                       | N  | Mean    | Std. Deviation | Std. Error Mean |
| التقويم               | 40 | 19.2750 | 3.83631        | .60657          |

| One-Sample Test |                 |    |                 |                 |   |        |
|-----------------|-----------------|----|-----------------|-----------------|---|--------|
|                 | Test Value = 18 |    |                 |                 |   |        |
|                 | t               | df | Sig. (2-tailed) | Mean Difference | 95% Confidence Interval of the Difference |        |
|                 |                 |    |                 |                 | Lower                                     | Upper  |
| التقويم         | 2.102           | 39 | .042            | 1.27500         | .0481                                     | 2.5019 |

| One-Sample Statistics |    |         |                |                 |
|-----------------------|----|---------|----------------|-----------------|
|                       | N  | Mean    | Std. Deviation | Std. Error Mean |
| إدارة الص             | 40 | 18.5750 | 5.00199        | .79088          |

|   |  |  |  |  |
|---|--|--|--|--|
| ف |  |  |  |  |
|---|--|--|--|--|

| One-Sample Test |                 |    |                 |                 |   |        |
|-----------------|-----------------|----|-----------------|-----------------|---|--------|
|                 | Test Value = 18 |    |                 |                 |   |        |
|                 | T               | df | Sig. (2-tailed) | Mean Difference | 95% Confidence Interval of the Difference |        |
|                 |                 |    |                 |                 | Lower                                     | Upper  |
| إدارة_الصف      | .727            | 39 | .472            | .57500          | -1.0247-                                  | 2.1747 |

### نتائج الفرضية الثالثة:

| Descriptives |    |          |                |            |                                  |             |         |                      |
|--------------|----|----------|----------------|------------|----------------------------------|-------------|---------|----------------------|
|              |    |          |                |            |                                  |             |         | الاحتياجات_التدريبية |
|              | N  | Mean     | Std. Deviation | Std. Error | 95% Confidence Interval for Mean |             | Minimum | Maximum              |
|              |    |          |                |            | Lower Bound                      | Upper Bound |         |                      |
| سيدي خويلد   | 7  | 101.5714 | 9.99762        | 3.77874    | 92.3252                          | 110.8177    | 89.00   | 121.00               |
| انقوسة       | 4  | 95.0000  | 20.97618       | 10.48809   | 61.6222                          | 128.3778    | 77.00   | 123.00               |
| رويسات       | 7  | 97.4286  | 8.97881        | 3.39367    | 89.1246                          | 105.7326    | 89.00   | 116.00               |
| ورقطة        | 22 | 85.3636  | 23.85581       | 5.08608    | 74.7866                          | 95.9407     | 57.00   | 125.00               |
| Total        | 40 | 91.2750  | 20.37216       | 3.22112    | 84.7597                          | 97.7903     | 57.00   | 125.00               |

| ANOVA          |                |    |             |       |                      |
|----------------|----------------|----|-------------|-------|----------------------|
|                |                |    |             |       | الاحتياجات_التدريبية |
|                | Sum of Squares | Df | Mean Square | F     | Sig.                 |
| Between Groups | 1831.456       | 3  | 610.485     | 1.531 | .223                 |
| Within Groups  | 14354.519      | 36 | 398.737     |       |                      |
| Total          | 16185.975      | 39 |             |       |                      |

| Multiple Comparisons |     |     |      |      |      |                         |
|----------------------|-----|-----|------|------|------|-------------------------|
|                      |     |     |      |      |      | الاحتياجات_التدريبية    |
| Dependent Variable:  |     |     |      |      |      |                         |
|                      | (I) | (J) | Mean | Std. | Sig. | 95% Confidence Interval |

|           | المقاطعة   | المقاطعة   | Difference (I-J) | Error    |      | Lower Bound | Upper Bound |
|-----------|------------|------------|------------------|----------|------|-------------|-------------|
| Tukey HSD | سيدي خويلد | انقوسة     | 6.57143          | 12.51585 | .952 | -27.1366-   | 40.2795     |
|           |            | رويسات     | 4.14286          | 10.67355 | .980 | -24.6034-   | 32.8892     |
|           |            | ورقلة      | 16.20779         | 8.66526  | .259 | -7.1297-    | 39.5453     |
|           | انقوسة     | سيدي خويلد | -6.57143-        | 12.51585 | .952 | -40.2795-   | 27.1366     |
|           |            | رويسات     | -2.42857-        | 12.51585 | .997 | -36.1366-   | 31.2795     |
|           |            | ورقلة      | 9.63636          | 10.85397 | .811 | -19.5958-   | 38.8686     |
|           | رويسات     | سيدي خويلد | -4.14286-        | 10.67355 | .980 | -32.8892-   | 24.6034     |
|           |            | انقوسة     | 2.42857          | 12.51585 | .997 | -31.2795-   | 36.1366     |
|           |            | ورقلة      | 12.06494         | 8.66526  | .512 | -11.2726-   | 35.4025     |
|           | ورقلة      | سيدي خويلد | -16.20779-       | 8.66526  | .259 | -39.5453-   | 7.1297      |
|           |            | انقوسة     | -9.63636-        | 10.85397 | .811 | -38.8686-   | 19.5958     |
|           |            | رويسات     | -12.06494-       | 8.66526  | .512 | -35.4025-   | 11.2726     |
| Scheffe   | سيدي خويلد | انقوسة     | 6.57143          | 12.51585 | .964 | -30.1297-   | 43.2725     |
|           |            | رويسات     | 4.14286          | 10.67355 | .985 | -27.1560-   | 35.4417     |
|           |            | ورقلة      | 16.20779         | 8.66526  | .336 | -9.2020-    | 41.6176     |
|           | انقوسة     | سيدي خويلد | -6.57143-        | 12.51585 | .964 | -43.2725-   | 30.1297     |
|           |            | رويسات     | -2.42857-        | 12.51585 | .998 | -39.1297-   | 34.2725     |
|           |            | ورقلة      | 9.63636          | 10.85397 | .852 | -22.1915-   | 41.4642     |
|           | رويسات     | سيدي خويلد | -4.14286-        | 10.67355 | .985 | -35.4417-   | 27.1560     |
|           |            | انقوسة     | 2.42857          | 12.51585 | .998 | -34.2725-   | 39.1297     |
|           |            | ورقلة      | 12.06494         | 8.66526  | .590 | -13.3448-   | 37.4747     |
|           | ورقلة      | سيدي خويلد | -16.20779-       | 8.66526  | .336 | -41.6176-   | 9.2020      |
|           |            | انقوسة     | -9.63636-        | 10.85397 | .852 | -41.4642-   | 22.1915     |
|           |            | رويسات     | -12.06494-       | 8.66526  | .590 | -37.4747-   | 13.3448     |

| الاحتياجات_التدريبية     |            |    |                         |
|--------------------------|------------|----|-------------------------|
|                          | المقاطعة   | N  | Subset for alpha = 0.05 |
|                          |            |    | 1                       |
| Tukey HSD <sup>a,b</sup> | ورقلة      | 22 | 85.3636                 |
|                          | انقوسة     | 4  | 95.0000                 |
|                          | رويسات     | 7  | 97.4286                 |
|                          | سيدي خويلد | 7  | 101.5714                |
|                          | Sig.       |    | .445                    |
| Scheffe <sup>a,b</sup>   | ورقلة      | 22 | 85.3636                 |
|                          | انقوسة     | 4  | 95.0000                 |
|                          | رويسات     | 7  | 97.4286                 |
|                          | سيدي خويلد | 7  | 101.5714                |
|                          | Sig.       |    | .526                    |

Means for groups in homogeneous subsets are displayed.

a. Uses Harmonic Mean Sample Size = 6.883.

b. The group sizes are unequal. The harmonic mean of the group sizes is used. Type I error levels are not guaranteed.

الملحق رقم (07): يوضح المناصب المشغولة حسب مقاطعات التدريس.

| المناصب المشغولة في مرحلة التعليم الابتدائي حسب الوسط (مقاطعة سيدي خويلد) |       |                  |       |              |       | المناصب المفتوحة | مادة التدريس     |
|---|-------|------------------|-------|--------------|-------|------------------|------------------|
| الوسط الريفي  |       | الوسط شبه الحضري |       | الوسط الحضري |       |                  |                  |
| نساء  | مجموع | نساء             | مجموع | نساء         | مجموع |                  |                  |
| 3   | 3     | 4                | 4     | 0            | 0     | 7                | اللغة الإنجليزية |

| المناصب المشغولة في مرحلة التعليم الابتدائي حسب الوسط (مقاطعة انقوسة) |       |                  |       |              |       | المناصب المفتوحة | مادة التدريس     |
|---|-------|------------------|-------|--------------|-------|------------------|------------------|
| الوسط الريفي  |       | الوسط شبه الحضري |       | الوسط الحضري |       |                  |                  |
| نساء  | مجموع | نساء             | مجموع | نساء         | مجموع |                  |                  |
| 1   | 2     | 0                | 1     | 0            | 1     | 4                | اللغة الإنجليزية |

| المناصب المشغولة في مرحلة التعليم الابتدائي حسب الوسط (مقاطعة رويسات) |       |                  |       |              |       | المناصب المفتوحة | مادة التدريس |
|---|-------|------------------|-------|--------------|-------|------------------|--------------|
| الوسط الريفي  |       | الوسط شبه الحضري |       | الوسط الحضري |       |                  |              |
| نساء  | مجموع | نساء             | مجموع | نساء         | مجموع |                  |              |
|   |       |                  |       |              |       |                  |              |

|   |   |   |   |   |   |   |                  |
|---|---|---|---|---|---|---|------------------|
| 2 | 2 | 2 | 2 | 3 | 3 | 7 | اللغة الإنجليزية |
|---|---|---|---|---|---|---|------------------|

| المناصب المشغولة في مرحلة التعليم الابتدائي حسب الوسط (مقاطعة ورقلة) |       |                  |       |              |       | المناصب المفتوحة | مادة التدريس     |
|--|-------|------------------|-------|--------------|-------|------------------|------------------|
| الوسط الريفي   |       | الوسط شبه الحضري |       | الوسط الحضري |       |                  |                  |
| نساء   | مجموع | نساء             | مجموع | نساء         | مجموع |                  |                  |
| 0  | 0     | 5                | 5     | 17           | 17    | 22               | اللغة الإنجليزية |



الملحق رقم (08): يوضح رخصة القيام بالدراسة الميدانية.

## الجمهورية الجزائرية الديمقراطية الشعبية

وزارة التربية الوطنية

ورقلة في: 2023/02/12

مدير التربية

إلى المديرة

هبيته نور المدي

جامعة قاصدي مرباح

ورقلة

مديرية التربية لولاية ورقلة

مصلحة التكوين و التفتيش

مكتب التكوين

sfi.edu.ouargla @ gmail.com

رقم الهاتف و الفاكس: 029.70.52.91

الرقم 2023/6.2/ 140

### الموضوع: رخصة القيام بدراسة ميدانية

المرجع: - وثيقة كلية العلوم الإنسانية الاجتماعية - جامعة ورقلة-رقم 23/888 المؤرخة في 2023/02/12

- رسالة طلبك بتاريخ 2023/02/12

تلبية للرسالتين المنوّه بهما بالمرجع أعلاه، يشرفني أن أبلغك الموافقة على إجراء الدراسة الميدانية استكمالاً لمذكرة التخرج في إطار الماستر >> الاحتياجات التدريبية لأساتذة اللغة الانجليزية للسنة الثالثة ابتدائي <<، وذلك وفق المعطيات الآتية:

- الفترة: من 13 /02/ 2023 إلى 10/05/ 2023 ما عدا فترات الامتحانات الرسمية ، وكذا العطّل.

- المؤسسات المعنية: ابتدائيات بلدية - ورقلة .

- الوسيلة المستعملة في الدراسة الميدانية : (مقابلات شفوية).

• ملاحظات إضافية:

- على الطالبة الالتزام بتدابير الصحة العامة من منتهج الدراسة فور انتهائها

- أخذ الاحتياطات اللازمة ضد كوفيد (19) كارتداء الكمامة...

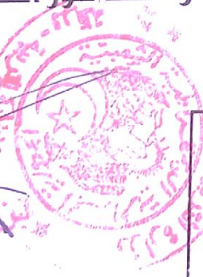
الم: \_\_\_\_\_

- سأمت هذه الرخصة للمعنية في حدود سياق البحث العلمي فقط ، و في إطار ما يسمح به القانون، و للاستظهار بها لدى المؤسسة المعنية.

- نسخة للإعلام- إلى السادة والسيدات:

- مديري مفتشي البيداغوجيا و الإدارة المعنيين

عن مدير التربية وبتفويض منه  
مصلحة التكوين و التفتيش بالنيابة  
الشيخ كريم بلقاسم



# الجمهورية الجزائرية الديمقراطية الشعبية

## وزارة التربية الوطنية

ورقلة في: 2023/02/09

مدير التربية

إلى الطالبة

فطيمة قبيلي

جامعة قاصدي مرباح

ورقلة

مديرية التربية لولاية ورقلة

مصلحة التكوين و التفتيش

مكتب التكوين

sfi.edu.ouargla @ gmail.com

رقم الهاتف و الفاكس: 029.70.52.91

الرقم 2023/6.2/ 136

## الموضوع: رخصة القيام بدراسة ميدانية

المرجع: - وثيقة كلية العلوم الانسانية الاجتماعية - جامعة ورقلة-رقم 22/1214 المؤرخة في 2022/11/30 الواردة  
الينا بتاريخ 2023/02/09  
- رسالة طلبك بتاريخ 2023/02/09

تلبية للرسالتين المنوه بهما بالمرجع أعلاه، يشرفني أن أبلغك الموافقة على إجراء  
الدراسة الميدانية استكمالاً لمذكرة التخرج في إتمام الماجستير >> الاحتياجات التدريبية لأساتذة اللغة  
الانجليزية للسنة الثالثة ابتدائي <<، وذلك وفق المعطيات الآتية:

- الفترة: من 12 / 02 / 2023 إلى 10 / 05 / 2023 ما عدا فترات الامتحانات الرسمية ،  
وكذا العطلة.

- المؤسسات المعنية: ابتدائيات دائرتي -ورقلة- ، سيدي خويلد

- الوسيلة المستعملة في الدراسة الميدانية: (مقابلات شفوية + استبيان تحت اشراف الاستاذ قندوز

احمد).

• ملاحظات:

- على الطالبة الالتزام بتسليم المصاحفة نسخة من نتائج الدراسة فور انتهائها

- أخذ الاحتياطات اللازمة ضد كوفيد (19) كارتداء الكمامة...

هام:

- سئمت هذه الرخصة للمعنية في حدود سياق البحث العلمي فقط ،  
و في إطار ما يسمح به القانون، و للاستظهار بها لدى المؤسسة  
المعنية.

- نسخة - للإعلام- إلى السادة والسيدات:

- مديري مفتشي البيداغوجيا و الإدارة المعنيين