

جامعة قاصدي مرباح ورقلة

معهد علوم وتقنيات النشاطات البدنية والرياضية

قسم: نشاطات التربية البدنية والرياضية



مذكرة مقدمة لاستكمال متطلبات شهادة ماستر أكاديمي تخصص نشاط بدني رياضي مدرسي

تقييم الجوانب الصحية والامن والسلامة للمنشآت والملاعب الرياضية بثنائويات
مدينة ورقلة

-دراسة ميدانية ثنائويات ولاية ورقلة-

إعداد الطالب:

➤ زواويد مختار

اعضاء اللجنة المناقشة

رئيسا	جامعة ورقلة	بوجرادة عبد الله
مشرفا	جامعة ورقلة	تقيق جمال
مناقشا	جامعة ورقلة	عباسة نجيب

السنة الجامعية: 2022 - 2023

بِسْمِ اللَّهِ الرَّحْمَنِ الرَّحِيمِ

((رَبَّنَا آتِنَا مِنْ لَدُنْكَ رَحْمَةً وَهَيِّئْ لَنَا مِنْ أَمْرِنَا

رَشَدًا))

صدق الله العظيم



شكر وتقدير

كما قيل:

علامة شكر المرء إعلان حمده فمن كتم المعروف منهم فما شكر
فالشكر أولا لله عز وجل على أن هدانا لسلوك طريق البحث والتشبه
بأهل العلم وإن كان بيني وبينهم مفاوز.

كما نخص بالشكر أستاذي الكريم ومعلمي الفاضل المشرف على هذا
البحث الدكتور

" تقيق جمال "

فقد كان حريصا على قراءة كل ما نكتب ثم يوجهنا إلى ما يرى بأرق
عبارة وألفاظ إشارة، فله منا وافر الثناء وخالص الدعاء.

كما نشكر السادة الأساتذة وكل الزملاء وكل من قدم لنا فائدة أو أعاننا
بمرجع، نسأل الله أن يجزيهم عني خيرا وأن يجعل عملهم في ميزان
حسناتهم.



الاهداء

والدي ...

لا أستطيع ان اقول لك شكرا فهي لا تقال الا في نهاية الأحاديث وانا ارى نفسي دائما في البداية، أنهل من خيرك وعطائك الذي لا ينضب وأظل في كل لحظة أقضيها معك أنهل وأتعلم الكثير، الى سندي في الدنيا وسر نجاحي ونور دربي وصاحب السيرة العطرة والفكر المستنير أبي الغالي.

والدتي ...

ربما لا تتاح الفرصة دائما لأقول لك شكرا، وربما لا املك جرأة التعبير عن الامتنان والعرفان لكن يكفيني ان تعرفي يا نور العين ومهجة الفؤاد، ان لك ولوالدي ابنا ينظر فرصة واحدة ليقدّم لكما الروح والقلب والعين هدية رخيصة لكل ما قدمتماه، حماك الله وأدامك عصفورا مغردا يملأ حياتنا بأعذب الألحان.

قائمة المحتويات

الصفحة	قائمة المحتويات
	شكر وتقدير
	الإهداء
	قائمة المحتويات
	قائمة الجداول
	قائمة الأشكال
	مقدمة
الجانب النظري	
	الفصل الأول: مدخل للدراسة
6	1-الاشكالية
7	2-فرضيات الدراسة
7	3-أهداف الدراسة
7	4-أهمية الدراسة
8	5-مصطلحات ومفاهيم الدراسة
8	6-النظريات المفسرة لمتغيرات الدراسة
الفصل الثاني : الدراسات المرتبطة	
15	تمهيد
16	1-مدخل للدراسات السابقة
18	2-أوجه التشابه والاختلاف
الجانب التطبيقي	
الفصل الثالث: طرق ومنهجية الدراسة	
24	تمهيد
23	1-المنهجية
23	2-الدراسة الاستطلاعية
23	3-مجتمع الدراسة وعينة الدراسة
24	4-أدوات الدراسة
24	5-مجالات الدراسة

25	6-أساليب التحليل الاحصائي
25	7-الخصائص السيكومترية
الفصل الرابع : عرض ومناقشة وتحليل النتائج	
28	1-عرض وتحليل نتائج الدراسة
69	2-مناقشة نتائج الدراسة في ضوء الفرضيات
71	الاستنتاج العام
72	الاقتراحات والتوصيات
خاتمة	
قائمة المصادر والمراجع	
الملاحق	

قائمة الجداول

الصفحة	قائمة الجداول
26	جدول رقم 01: يبين الخصائص السيكومترية لاستبيان الدراسة
28	جدول رقم 02 يبين التحليل الإحصائي للسؤال الأول من المحور الأول
29	جدول رقم 03 يبين التحليل الإحصائي للسؤال الثاني من المحور الأول
30	جدول رقم 04 يبين التحليل الإحصائي للسؤال الثالث من المحور الأول
31	جدول رقم 05 يبين التحليل الإحصائي للجزء الثاني من السؤال الثالث من المحور الأول
32	جدول رقم 06 يبين التحليل الإحصائي للسؤال الرابع من المحور الأول
33	جدول رقم 07 يبين التحليل الإحصائي للسؤال الخامس من المحور الأول
34	جدول رقم 08 يبين التحليل الإحصائي للسؤال السادس من المحور الأول
35	جدول رقم 09 يبين التحليل الإحصائي للسؤال السابع من المحور الأول
36	جدول رقم 10 يبين التحليل الإحصائي للسؤال الثامن من المحور الأول
37	جدول رقم 11 يبين التحليل الإحصائي للسؤال التاسع من المحور الأول
38	جدول رقم 12 يبين التحليل الإحصائي للسؤال العاشر من المحور الأول
39	جدول رقم 13 يبين التحليل الإحصائي للسؤال الحادي عشر من المحور الأول
40	جدول رقم 14 يبين التحليل الإحصائي للسؤال الثاني عشر من المحور الأول
41	جدول رقم 15 يبين التحليل الإحصائي للسؤال الثالث عشر من المحور الأول
42	جدول رقم 16 يبين التحليل الإحصائي للسؤال الأول من المحور الثاني
43	جدول رقم 17 يبين التحليل الإحصائي للسؤال الثاني من المحور الثاني
44	جدول رقم 18 يبين التحليل الإحصائي للسؤال الثالث من المحور الثاني
45	جدول رقم 19 يبين التحليل الإحصائي للسؤال الرابع من المحور الثاني
46	جدول رقم 20 يبين التحليل الإحصائي للسؤال الخامس من المحور الثاني
47	جدول رقم 21 يبين التحليل الإحصائي للسؤال السادس من المحور الثاني
48	جدول رقم 22 يبين التحليل الإحصائي للسؤال السابع من المحور الثاني
49	جدول رقم 23 يبين التحليل الإحصائي للسؤال الثامن من المحور الثاني
50	جدول رقم 24 يبين التحليل الإحصائي للسؤال التاسع من المحور الثاني
51	جدول رقم 25 يبين التحليل الإحصائي للسؤال العاشر من المحور الثاني

52	جدول رقم 26 يبين التحليل الإحصائي للسؤال الحادي عشر من المحور الثاني
53	جدول رقم 27 يبين التحليل الإحصائي للسؤال الثاني عشر من المحور الثاني
54	جدول رقم 28 يبين التحليل الإحصائي للسؤال الثالث عشر من المحور الثاني
55	جدول رقم 29 يبين التحليل الإحصائي للسؤال الرابع عشر من المحور الثاني
56	جدول رقم 30 يبين التحليل الإحصائي للسؤال الخامس عشر من المحور الثاني
57	جدول رقم 31 يبين التحليل الإحصائي للسؤال السادس عشر من المحور الثاني
58	جدول رقم 32 يبين التحليل الإحصائي للسؤال السابع عشر من المحور الثاني
59	جدول رقم 33 يبين التحليل الإحصائي للسؤال الثامن عشر من المحور الثاني
60	جدول رقم 34 يبين التحليل الإحصائي للسؤال التاسع عشر من المحور الثاني
61	جدول رقم 35 يبين التحليل الإحصائي للسؤال العشرين من المحور الثاني
62	جدول رقم 36 يبين التحليل الإحصائي للسؤال الواحد والعشرين من المحور الثاني
63	جدول رقم 37 يبين التحليل الإحصائي للسؤال الثاني والعشرين من المحور الثاني
64	جدول رقم 38 يبين التحليل الإحصائي للسؤال الثالث والعشرين من المحور الثاني
65	جدول رقم 39 يبين التحليل الإحصائي للسؤال الأول من المحور الثالث
66	جدول رقم 40 يبين التحليل الإحصائي للسؤال الثاني من المحور الثالث
67	جدول رقم 41 يبين التحليل الإحصائي للسؤال الثالث من المحور الثالث
68	جدول رقم 42 يبين التحليل الإحصائي للسؤال الرابع من المحور الثالث

قائمة الأشكال

الصفحة	قائمة الاشكال
28	شكل رقم 01 يوضح النسب المئوية لإجابات السؤال رقم 01 من المحور الأول
29	شكل رقم 02 يوضح النسب المئوية لإجابات السؤال رقم 02 من المحور الأول
30	شكل رقم 03 يوضح النسب المئوية لإجابات السؤال رقم 03 من المحور الأول
31	شكل رقم 04 يوضح النسب المئوية لإجابات الجزء الثاني من السؤال رقم 03 من المحور الأول
32	شكل رقم 05 يوضح النسب المئوية لإجابات السؤال رقم 04 من المحور الأول
33	شكل رقم 06 يوضح النسب المئوية لإجابات السؤال رقم 05 من المحور الأول
34	شكل رقم 07 يوضح النسب المئوية لإجابات السؤال رقم 06 من المحور الأول
35	شكل رقم 08 يوضح النسب المئوية لإجابات السؤال رقم 07 من المحور الأول
36	شكل رقم 09 يوضح النسب المئوية لإجابات السؤال رقم 08 من المحور الأول
37	شكل رقم 10 يوضح النسب المئوية لإجابات السؤال رقم 09 من المحور الأول
38	شكل رقم 11 يوضح النسب المئوية لإجابات السؤال رقم 10 من المحور الأول
39	شكل رقم 12 يوضح النسب المئوية لإجابات السؤال رقم 11 من المحور الأول
40	شكل رقم 13 يوضح النسب المئوية لإجابات السؤال رقم 12 من المحور الأول
41	شكل رقم 14 يوضح النسب المئوية لإجابات السؤال رقم 13 من المحور الأول
42	شكل رقم 15 يوضح النسب المئوية لإجابات السؤال رقم 01 من المحور الثاني
43	شكل رقم 16 يوضح النسب المئوية لإجابات السؤال رقم 02 من المحور الثاني
44	شكل رقم 17 يوضح النسب المئوية لإجابات السؤال رقم 03 من المحور الثاني
45	شكل رقم 18 يوضح النسب المئوية لإجابات السؤال رقم 04 من المحور الثاني
46	شكل رقم 19 يوضح النسب المئوية لإجابات السؤال رقم 05 من المحور الثاني
47	شكل رقم 20 يوضح النسب المئوية لإجابات السؤال رقم 06 من المحور الثاني
48	شكل رقم 21 يوضح النسب المئوية لإجابات السؤال رقم 07 من المحور الثاني
49	شكل رقم 22 يوضح النسب المئوية لإجابات السؤال رقم 08 من المحور الثاني
50	شكل رقم 23 يوضح النسب المئوية لإجابات السؤال رقم 09 من المحور الثاني
51	شكل رقم 24 يوضح النسب المئوية لإجابات السؤال رقم 10 من المحور الثاني

52	شكل رقم 25 يوضح النسب المثوية لإجابات السؤال رقم 11 من المحور الثاني
53	شكل رقم 26 يوضح النسب المثوية لإجابات السؤال رقم 12 من المحور الثاني
54	شكل رقم 27 يوضح النسب المثوية لإجابات السؤال رقم 13 من المحور الثاني شكل رقم 28 يوضح النسب المثوية لإجابات السؤال رقم 14 من المحور الثاني
55	شكل رقم 29 يوضح النسب المثوية لإجابات السؤال رقم 15 من المحور الثاني
56	شكل رقم 30 يوضح النسب المثوية لإجابات السؤال رقم 16 من المحور الثاني
57	شكل رقم 31 يوضح النسب المثوية لإجابات السؤال رقم 17 من المحور الثاني
58	شكل رقم 32 يوضح النسب المثوية لإجابات السؤال رقم 18 من المحور الثاني
59	شكل رقم 33 يوضح النسب المثوية لإجابات السؤال رقم 19 من المحور الثاني
60	شكل رقم 34 يوضح النسب المثوية لإجابات السؤال رقم 20 من المحور الثاني
61	شكل رقم 35 يوضح النسب المثوية لإجابات السؤال رقم 21 من المحور الثاني
62	شكل رقم 36 يوضح النسب المثوية لإجابات السؤال رقم 22 من المحور الثاني
63	شكل رقم 37 يوضح النسب المثوية لإجابات السؤال رقم 23 من المحور الثاني
64	شكل رقم 38 يوضح النسب المثوية لإجابات السؤال رقم 01 من المحور الثالث
65	شكل رقم 39 يوضح النسب المثوية لإجابات السؤال رقم 02 من المحور الثالث
66	شكل رقم 40 يوضح النسب المثوية لإجابات السؤال رقم 03 من المحور الثالث
67	شكل رقم 41 يوضح النسب المثوية لإجابات السؤال رقم 04 من المحور الثالث

مقدمة

مقدمة

ظهر مفهوم إدارة الجودة الشاملة في الثمانينات من القرن الماضي كأسلوب إداري يهتم بالجودة في جميع عناصر العملية الإنتاجية، وقد لقي هذا النظام قبولا في الدول الأوروبية والأمريكية بعدما أكد نجاحه في اليابان، إذ تعتبر اليابان أولى الدول التي تبنت إدارة الجودة الشاملة بعد الحرب العالمية الثانية، حيث أرادت من خلال هذا تطبيق هذه الفلسفة الفكرية بناء اقتصادها من جديد والدخول في المنافسة الدولية، وهذا ما تحقق فعلا بعد سنوات من تطبيق إدارة الجودة الشاملة¹.

إن جوهر نظام إدارة الجودة الشاملة هو الاهتمام بالعميل وتحقيق رضاه، عن طريق تحسين العمليات ومشاركة جميع العاملين في المؤسسة، إذ يعتبر المورد البشري أهم عنصر في إدارة الجودة الشاملة، فهو الوسيلة الأولى لتحقيق الجودة والتميز، وهو من سيتولى عملية تنفيذ هذه المنهجية².

إن الإدارة الرياضية بمختلف هياكلها مدارة من طرف الدولة ونظرا لسوء التسيير الإداري أصبحت تعوقه مشاكل كثيرة من عدة نواحي، وجوانب عادت بنتائج سلبية على الرياضة والمنشآت الرياضية في المؤسسات التربوية معا، وفي نظرنا كدارس لهذه الظاهرة فإن التسيير الإداري للمنشآت الرياضية، دون رسم سياسة ينتج عنه غموض وتناقض في استعمال لاعقلاني لهذه الأخيرة وحتى تظل المنشآت الرياضية مسيرة بطريقة منظمة وذات مسار ديناميكي حيوي لتنمية المستوى الرياضي في المؤسسات التربوية، وتحسين الأداء الإداري من خلال التسيير الحسن للمنشأة لذا كان لا بد من تبني أهداف نحو تطوير خدمات المنشآت الرياضية وجعلها أكثر قدرة على البقاء والاستمرار وحفاظا على الامن والسلامة للتلاميذ³.

وبهذا جاءت دراستها لأهميتها البالغة في اظهار مدى تقييم الجوانب الصحية والامن والسلامة للمنشآت والملاعب الرياضية بثانويات مدينة ورقلة في ضوء معايير الجودة، وبذلك قسمنا مذكرتنا إلى:

✓ الجانب النظري:

الفصل الأول: الإطار العام للدراسة.

الفصل الثاني: الدراسات السابقة

¹ أحمد ذكي حلمي، الجودة الشاملة طبقا لمعايير ISO، دار المراجع العلمية للنشر والتوزيع، 2022، ص 65

² إبراهيم جابر المصري، الجودة الشاملة في التعليم، دار العلم والإيمان للنشر والتوزيع، 2019، ص 12

³ نجاح زكي عبد الرحيم، الجودة الشاملة، دار البداية للنشر والتوزيع، 2017، ص 99

✓ أما الجانب التطبيقي فقد احتوى على فصلين هما:

الفصل الثالث: ويشمل طرق ومنهجية الدراسة.

الفصل الرابع: ويضم عرض ومناقشة النتائج.

الجانب النظري

الفصل الأول

مدخل للدراسة

الفصل الأول مدخل الدراسة

1-الإشكالية:

ان إدارة الجودة في المنظمات الرياضية هي عبارة عن أنظمة إدارية التي تتمثل في الوعي والفلسفة، بالإضافة إلى اقتناع والتزام القيادة الرياضية بتطبيقها، حيث أن ذلك من خلال القيام بعمليات المشاركة والتخطيط الاستراتيجي، مع التركيز على الأفراد العاملين في المنظمات الرياضية مع العمل على تحديد معايير القياس وتحليل المهام، ومنع الأخطاء قبل وقوعها، بالإضافة إلى تقديم التحفيز اللازم لأفراد الذين يعملون في المنظمات الرياضية، مع العمل على توفير التدريب والتمارين المناسبة لهم.¹

وانطلاقاً من تقادم الأساليب التقليدية في إدارة العمل الرياضي وعدم مواكبتها للتطورات الحالية في ضوء تحول العمل الرياضي في ظل الاحتراف إلى استثمار يمكن أن يدر دخلاً مادياً ومعنوياً، ومما لمسناه من أهمية تطبيق الجودة الشاملة للاستفادة من مخرجاتها في تحقيق نتائج توازي الجهود المبذولة والأموال المنفقة، ووقوفاً على الحاجة الماسة لتوضيح معايير الجودة الشاملة في المؤسسات التربوية لمختلف المنشآت والملاعب الرياضية، والتي وإن تم تطبيقها على مستوى المنشآت الرياضية، ستساعدنا على استغلال الإمكانيات البشرية والمادية المتاحة، وأيضاً استغلال الوقت وتعطي الفرصة، وبذلك من خلال ملاحظتي المستمرة لهذا الموضوع المهم تبادر إلى ذهني طرح الإشكالية التالية:

➤ ما هو تقييم الجوانب الصحية والامن والسلامة للمنشآت والملاعب الرياضية بثانويات مدينة ورقلة؟

التساؤلات الجزئية:

➤ ما مدى تطبيق معايير الأمن والسلامة للمنشآت والملاعب الرياضية بثانويات مدينة ورقلة؟

➤ ما هو تقييم جوانب الصحة والأمن والسلامة للمنشآت والملاعب والعتاد الرياضي بثانويات مدينة ورقلة؟

➤ هل يؤثر تطبيق معايير الأمن والسلامة على التحصيل الدراسي للتلاميذ؟

2-اهداف الدراسة:

➤ معرفة مدى تطبيق معايير الأمن والسلامة في تسيير المنشآت والملاعب الرياضية بثانويات مدينة ورقلة،
➤ التعرف على تقييم جوانب الصحة والأمن والسلامة للمنشآت والملاعب والعتاد الرياضي بثانويات مدينة ورقلة،

¹ بلية لحبيب، إدارة الجودة الشاملة: المفهوم - الأساسيات - شروط التطبيق، دار المنهل، الكويت، 2019، ص 65

الفصل الأول مدخل الدراسة

➤ ابراز مدى تأثير تطبيق معايير الأمن والسلامة وتأثيرها على التحصيل الدراسي للتلاميذ.

3-فرضيات الدراسة:

الفرضية العامة:

➤ تقييم جيد لجوانب الصحية والامن والسلامة للمنشآت والملاعب الرياضية بثانويات مدينة ورقلة في ضوء معايير الجودة.

الفرضيات الجزئية:

➤ مدى تطبيق معايير الجودة الشاملة في تسيير المنشآت والملاعب الرياضية منخفض ببعض الثانويات بمدينة ورقلة،

➤ تقييم منخفض لجوانب الصحة والأمن والسلامة للمنشآت والملاعب والعتاد الرياضي ببعض الثانويات بمدينة ورقلة،

➤ يؤثر تطبيق معايير الجودة الشاملة في مجال الأمن والسلامة وتأثيره على التحصيل الدراسي للتلاميذ.

4-أهمية الدراسة:

تبلور أهمية الموضوع في عدة نقاط نذكر أهمها:

➤ إضافة جديدة إلى الدراسات التي تعالج نفس الموضوع،

➤ يتوقع من خلال الدراسة التعرف إلى مدى تقييم الجوانب الصحية والامن والسلامة للمنشآت والملاعب الرياضية بثانويات مدينة ورقلة في ضوء معايير الجودة،

➤ اثراء للموضوع والاستفادة منه من قبل الباحثين،

➤ التعرف على مدى اهتمام المسؤولين على جودة المنشآت والملاعب الرياضية.

5-مصطلحات ومفاهيم الدراسة:

5-1-المنشآت الرياضية:

التعريف الاصطلاحي: ذلك المكان المجهز بالوسائل والامكانيات الرياضية والمخصص لممارسة الانشطة الرياضية وتقديم الخدمات اللازمة لتحقيق الأهداف.¹

¹ خالد تميم الحاج، إدارة الملاعب الرياضية، دار المنهل للنشر والتوزيع، الكويت، 2016، ص 89

الفصل الأول مدخل الدراسة

التعريف الاجرائي: هي الجهاز الرئيسي لتسيير النشاطات الرياضية وتعمل على تطويرها وفق الإمكانيات المتوفرة لديها تحت إدارة تسهر على تحقيق أهدافه.

5-2-1 الصحة:

التعريف الاجرائي: هو نهج يركز على العمليات والإجراءات التي تؤدي الى تحسين وصون صحة الافراد والمجتمعات ويعتبر هذا التعريف منظورا ديناميكيا للصحة يعتمد على العوامل المختلفة التي تؤثر على صحة الافراد وكيفية التفاعل معها

5-2-2 الأمن والسلامة

التعريف الاجرائي: هي الإجراءات التي يتم اتخاذها لضمان سلامة وحماية الافراد والممتلكات في بيئة معينة . يعتبر الامن والسلامة جزءا هاما من أي نظام أو منظمة سواء كانت تجارية أو حكومية أو رياضية غير ربحية

5-3 المؤسسات التربوية:

التعريف الاصطلاحي: تلك المؤسسات الاجتماعية التي خصصها المجتمع للقي ما بوظيفة التعليم الرسمي كهدف عام.¹

التعريف الاجرائي: هي عبارة عن مؤسسات متخصصة بالتنشئة الاجتماعية، تُساعد على التنشئة الصحيحة والسليمة للأفراد وخصوصاً الاطفال منذ الصغر.

6- النظريات المفسرة لمتغيرات الدراسة:

6-1- معايير الجودة:

1- مفهوم معايير الجودة:

تُعرف معايير الجودة الشاملة بأنها: مجموعة من الخصائص، والسّمات، والمواصفات المطلوب توافرها في النظام الكامل للمؤسسة؛ بهدف تحقيق الجودة الشاملة، علماً بأن هذه الصفات، والخصائص تشمل: مدى تهيئة البيئة، والمناخ المناسب، وتحديد المتطلبات التي يحتاجها العميل، أو المُستفيد من عمل المؤسسة، بالإضافة إلى

¹ نبيل سعد خليل، إدارة المؤسسات التربوية في بدايات الألفية الثالثة، دار المنهل للنشر والتوزيع، الكويت، 2014، ص 120

الفصل الأول مدخل الدراسة

التخطيط لجودة الأهداف، وجودة كلٍّ من الإدارة، والخُطط، ومُحتوى البرامج في المؤسسة، وتحديد مدى جودة الكادرِ المؤسسي، ومدى ملاءمة المنشأة لمُتطلبات العمل.¹

2- معايير الجودة في التعليم: من الضروري اعتماد عدة معايير عالمية، وتطبيقها على أرض الواقع؛ لتحقيق جودة عالية في المؤسسات التعليمية، والتربوية، ومن هذه المعايير:

➤ المعيار الإداري: ويتمثل هذا المعيار بالغايات الآتية:

✓ زيادة الإنتاجية، وتقليل الهدر في التكاليف.

✓ الإيمان بأن الجودة نظام عالمي، وهو إحدى مميزات العصر الحديث.

✓ وجود علاقة وثيقة بين الجودة، والإنتاجية، وتحسين الإنتاج.

✓ استخدام الموارد البشرية، والمادية على النحو الأمثل.

✓ شمولية نظام الجودة للمجالات جميعها.

✓ تنمية القدرات القيادية، والإدارية لقادة المستقبل، وتطوير مهاراتهم.

➤ المعايير المرتبطة بالطلبة: وتتمثل هذه المعايير بأمر عدة، مثل:

✓ المتوسط العام لتكلفة الفرد، والنسبة بين عدد الطلاب، والمعلمين، ومستوى الخدمات المقدم للطلبة.

➤ المعايير المرتبطة بالمعلمين: وتتضمن هذه المعايير عدة أمور، مثل: مستوى الثقافة المهنية لدى المعلمين، ومدى احترامهم للطلاب، ومساهماتهم في المجتمع الذي يعيشون فيه.²

➤ المعايير المرتبطة بالمناهج الدراسية: ويندرج تحت هذه المعايير: مدى جودة المنهج الدراسي، والمستوى العام لمحتوياته، ومدى ارتباط هذه المحتويات في الواقع.

➤ المعايير المرتبطة بالإدارة المدرسية: وتركز هذه المعايير على العلاقة الإنسانية الجيدة بين الطلبة، وأعضاء

الهيئة التدريسية، ومدى التزام الجهاز الإداري بمستويات الجودة، والاهتمام بتطوير مهارات الإداريين، وتدريبهم.

➤ المعايير المرتبطة بالإدارة التعليمية: وتتمثل بوضع الشخص المناسب في المكان المناسب، وتفويض

السلطات، والبعد عن مظاهر العنصرية، والقبلية.

➤ المعايير المرتبطة بالإدارة التعليمية: وتتمثل بوضع الشخص المناسب في المكان المناسب، وتفويض

السلطات، والبعد عن مظاهر العنصرية، والقبلية.

¹ أبو بكر محمود الهوش، إدارة الجودة الشاملة في المجالين التعليمي والخدمي، دار حميثرا للنشر والترجمة، طرابلس، 2018، ص 43

² راضية بوزيان، إدارة الجودة الشاملة في مؤسسات التعليم العالي، مركز الكتاب الأكاديمي، جامعة الطارف الجزائر، 2015، ص 87

الفصل الأول مدخل الدراسة

- المعايير المرتبطة بالإمكانات المادية: ومن هذه المعايير: مدى قدرة المنشأة التعليمية على تحقيق الأهداف، ومدى استفادة الطلاب من المكتبة المدرسية، والأدوات، والتقنيات.
- معايير مرتبطة بالعلاقة بين المدرسة، والمجتمع: وأهم هذه المعايير هو دور المدرسة في سد احتياجات البيئة المحيطة بها، وحل المشكلات، ومدى تفاعل البيئة المدرسية بكافة كوادرها مع المجتمع بكافة قطاعاته الإنتاجية، والخدمية¹.

3-المهارات الأساسية لتطبيق إدارة الجودة الشاملة في المؤسسات الرياضية:

يتطلب تطبيق إدارة الجودة الشاملة في المؤسسات الرياضية مجموعة مهارات أساسية في مدير إدارة الجودة الشاملة والعاملين معه وهي:

- وضع أهداف قابلة للقياس والاهتمام بالتخطيط الاستراتيجي.
- تدعيم العمل الجماعي على اعتبار أنه الأساس داخل المنظمات.
- الاهتمام بالتدقيق والمكافئات عند إنجاز العمل بفعالية.
- وضع معايير للرقابة وضروة استخدام أدوات وعمليات الجودة والاعتماد على برنامج لتحسين الأداء.
- القدرة على توفير العلاقات الإنسانية وما يتبعها من تفويض للسلطة².

4-العناصر المساندة في إدارة الجودة الشاملة للعامل الرياضي:

- توفر القيادة الإدارية الفاعلة.
- التعليم والتدريب والتحسين المستمر.
- التخطيط.
- الهيكل التنظيمي وتطوير المستويات الإدارية.
- توفر وسائل الاتصال المناسبة.
- استخدام مبدأ التحفيز مع القياس والتقييم³.

6-2-المؤسسات التربوية:

¹ راضية بوزيان، مرجع سابق الذكر، ص 88
² خالد بن جميل مصطفى زقزوق، تطبيق مبادئ إدارة الجودة الشاملة لتحسين أداء كلية خدمة المجتمع والتعليم المستمر بجامعة أم القرى، مذكرة ماجستير غير منشورة، جامعة أم القوي، المملكة العربية السعودية، 2008، ص 76
³ البكري سونيت أحمد، إدارة الجودة الكلية، الدار الجامعية، الإسكندرية، 2002، ص 66

الفصل الأول مدخل الدراسة

1- مفهوم المؤسسة التربوية: عبارة عن كيان مجتمعي يلتقي به مجموعة من الأفراد من شرائح عمرية مختلفة بهدف اكتساب المعارف والمعلومات والعمل على تطوير وتحويد قدراتهم الذهنية ومهاراتهم الاجتماعية، وتتكون المؤسسات التربوية عادةً من معلمين ومتعلمين وكوادر إدارية تنشأ بينهم مجموعة من العلاقات التبادلية التي تعود بالمنفعة عليهم وعلى المجتمع بشكل عام.¹

2- أنواع المؤسسات التربوية: وهناك أنواع وأشكال عدة للمؤسسات التربوية في المجتمع ولعل أكثرها انتشاراً ما يلي:

➤ رياض الأطفال: تعتبر رياض الأطفال أول مؤسسة تربوية في حياة الطفل، إذ ينتقل الطفل من منزله إلى بيئة اجتماعية جديدة، ويحاط بمجموعة من الزملاء ويتفاعل معهم، وهو ما يساهم في وضع حجر الأساس في تشكل شخصية الطفل الاجتماعية، وتعليمه الاعتماد على نفسه في أداء المهام الموكلة إليه.

➤ المدارس: ينتقل الطفل من مرحلة رياض الأطفال إلى المدرسة، وتبدأ عملية تشكل البناء المعرفي للطفل والذي يتطور ويتراكم بمرور المراحل الدراسية المختلفة.

ويعر الفرد خلال فترة المدرسة بثلاث مراحل دراسية وهي المرحلة الأساسية والمرحلة الإعدادية والمرحلة الثانوية، وهو ما يساهم في تخريج أجيال متعلمة ومثقفة وعلى درجة كافية من الوعي.

➤ الجامعات: بعد إنهاء الفرد للمرحلة الثانوية ينتقل إلى الجامعة، ويتم خلال هذه المرحلة عادةً تحديد المسار المهني المستقبلي للفرد بناءً على التخصص الجامعي الذي يختاره، وتبرز شخصية الفرد في هذه المرحلة بشكل كبير، إذ يتمتع بدرجة أكبر من الاستقلالية ويمتلك القدرة على اتخاذ القرارات.²

3- علاقة المنشآت الرياضية بالممارسة الرياضية داخل الثانويات:

لقد جاءت القوانين الحديثة لتكرس الممارسة الرياضية من خلال كما ذكرنا سابقاً التشريعات والقوانين المدعمة لإنجاز المنشآت الرياضية والمساحات الخاصة بالممارسة الرياضية فقد جاء ذلك في نص المادة 9/89-95 (يجب أن تحتوي المناطق السكنية ومؤسسات التربية والتعليم والتكوين المنشآت الرياضية) وكذلك الأمر 81/76 في مادته الثالثة التي تنص على وضع سياسة تخطيطية للمنشآت والأجهزة الرياضية وتدعيم الأنشطة البدنية والرياضية في مختلف الثانويات.

¹ نبيل سعد خليل، إدارة المؤسسات التربوية في بدايات الألفية الثالثة، دار الفجر للنشر والتوزيع، جامعة سوهاج مصر، 2014، ص 99
² طارق حسن عبد الحليم، الإدارة التربوية في الألفية الجديدة: مدخل متجدد لعالم متغير، دار العلوم للنشر والتوزيع، القاهرة، 2017، ص 54

الفصل الأول مدخل الدراسة

وأخيرا جاء الإصلاح الرياضي 10/4 المؤرخ في 2004 الخاص بالتجهيزات والمنشآت الرياضية حيث يؤكد على احتواء مؤسسات التربية والتعليم والتكوين وجوبا على منشآت قاعدية رياضية ومساحات للعب تنجز من حيث المواصفات التقنية وتستجيب للمقاييس الأمنية.¹

ومن هنا نؤكد أن كل تلك القوانين المذكورة سابقا جاءت لتنشيط الممارسة البدنية والرياضية داخل المؤسسات التربوية وبالضبط داخل الثانويات أمر حتمي لا مفر منه حيث لاحظنا أن من بين هذه المنشآت القاعات، فالقاعة تمارس فيها مجموعة من النشاطات البدنية والرياضية خاصة في أوقات أين تكون الظروف الطبيعية الصعبة وموازة مع ذلك توجد مساحات اللعب التي تساهم بقسط كبير في النشاط البدني والرياضي للتلميذ وبالتالي المساهمة في التنشئة الاجتماعية والحركية... لممارستها.

كما تساعد الوسائل الرياضية الموجودة داخل الثانويات على تحفيز التلميذ وبذل جهد أكثر وهذا الجهد قد يكون ترويجي أو بغرض إبراز المواهب وغيرها.

4- المنشآت والتجهيزات الرياضية في الثانويات الجزائرية:

إن إجراء عملية مسح على المستوى الوطني للثانويات والمؤسسات التعليمية الأخرى، يمكننا أن نبين بوضوح النقص الشديد والحاجة الماسة لمثل هذه الإمكانيات والوسائل الخاصة لممارسة التربية البدنية والرياضية داخل المؤسسات التعليمية، خاصة إذا كانت الرغبة صادقة أكيدة في تطوير ممارسة النشاط التربية البدنية في المرحلة الثانوية وغيرها وبهذا الصدد نرى ضرورة التعرّيج على ما أعدته النصوص والوثائق الرسمية بخصوص ذلك:

- ضرورة إظهار المنشآت الرياضية اللازمة لتعليم التربية البدنية لجميع المتعلمين إلى مؤسسات التعليم وهذا من خلال إنجاز المؤسسات ذاتها المؤسسات التربية والتكوين أولوية في استخدام المنشآت الرياضية أيا كانت طبيعتها.
- يجوز اشتراك مؤسستين أو أكثر في المنشآت والتجهيزات الرياضية.
- تتحمل ميزانية الدولة في إطار المخططات الوطنية لتنمية الثقافات.
- مسؤولية الانجاز والصيانة تقع على عائق الجماعات المحلية.

¹ مرسوم تنفيذي مؤرخ في 26 ربيع الثاني عام 1436 الموافق ل 16 فيفري 2004، بضبط الاحكام المطبقة على النادي الرياضي المحترف وتحديد القواعد الأساسية.

الفصل الأول مدخل الدراسة

إن المتصفح في هذه النصوص القانونية ينتهي دون ريب وبعد مرور أزيد من 25 سنة على صدور هذه الأوامر إلى الاعتقاد أن جميع ثانويات الوطن تحوز على هذه المنشآت على أكمل وجه، وأكبر التسهيلات فيما يخص استعمال المنشآت التابعة لهيئات أخرى إلى أن الحقيقة التي تعيشها التربية البدنية والرياضية والوضع الذي يعانيه الأستاذ في معظم هذه المؤسسات يشهد بعكس ذلك الاعتقاد إذ أن عددا كبيرا من الثانويات لا تتوفر على أدنى التجهيزات الرياضية كما أن صيانة هذه التجهيزات وتجديدها لا يخطر على بال أحد من الجماعات المحلية وتنفيذ المعلومات الواردة من وزارة التربية الوطنية.

إن الدولة كانت تتولى إنشاء التجهيزات الرياضية في فترة السبعينات ثم أصبحت بعد ذلك تخصص اعتمادات مالية للتجهيزات خلال أوائل الثمانينات إلا أن هذه الاعتمادات انقطعت منذ 1983 حيث بقيت أغلب الثانويات في حاجة ماسة إلى التجهيزات، أما فيما يخص التوريد بهذه الأدوات فقد كان مقرر إنشاء وحدات صناعية تتولى تصنيعها وتوفيرها وتسويقها.¹

¹ طيب شمس الدين، أهمية المنشآت والعتاد الرياضي في بعث المشاركة لدى التلاميذ في حصة التربية البدنية والرياضية، مذكرة ماستر، جامعة البويرة، 2019، ص 87

الفصل الثاني

الدراسات المرتبطة

الفصل الثاني الدراسات المرتبطة

تمهيد

تعتبر الخلفية النظرية هي جزء وعنصر محوري وركيزة مهمة من محتوى الإطار النظري وكذا محتوى البحث وفي هذا البحث سنتطرق إلى الجانب النظري للبحث بالإضافة إلى الدراسات السابقة والمشاهدة لبحثنا.

الفصل الثاني الدراسات المرتبطة

1-مدخل للدراسات السابقة:

تعتبر الدراسات السابقة والمشاهدة محاور ضرورية للباحث حيث يجب تناولها وتحليلها بدقة لإثراء بحثه والتعمق فيه قدر المستطاع، والغرض منها الإثبات أو النفي وأيضاً الحاجة الماسة للدلالة العلمية التي على الباحث الانطلاق منها، ونذكر من بينها:

➤ الدراسة الأولى:

العنوان: فاعلية المنشآت والوسائل الرياضية في المؤسسات التربوية وأثرها على تلاميذ المرحلة الثانوية دراسة ميدانية لثانويات ولاية الجلفة.
الطالب: ربوح لخضر.
السنة: 2017.

الجامعة: محمد بوضياف - المسيلة - شهادة ماستر

هدفت الدراسة إلى معرفة الدراسة التي تلعبها المنشآت والوسائل الرياضية في تحقيق أهداف حصة التربية البدنية والرياضية لولاية الجلفة، فقد اخترنا فيها المنهج الوصفي لما له من أهمية في مثل هذه دراسات وجمعت البيانات باستخدام الاستبيان الذي كانت تضم 45 سؤالاً من خلال عينة الدراسة والتي احتوت جميع أساتذة الدوائر (الجلفة) كما تم اختيار الأسلوب الإحصائي المناسب لبحثنا وكانت النتائج وفق ما يلي:

- تؤثر المنشآت والوسائل تأثيراً إيجابياً على الجانب الحسي الحركي لتلاميذ المرحلة الثانوية.
- تؤثر المنشآت والوسائل الرياضية تأثيراً إيجابياً على الجانب المعرفي لتلاميذ المرحلة الثانوية.
- وتؤثر المنشآت والوسائل الرياضية تأثيراً إيجابياً على الجانب الوجداني لتلاميذ المرحلة الثانوية.

➤ الدراسة الثانية:

العنوان: دور المنشآت والعتاد الرياضي في بعث المشاركة في حصة التربية البدنية دراسة ميدانية على مستوى ثانويات دائرة المغير.
الطالب: صالح شرف الدين.
السنة: 2017.

الجامعة: محمد خيضر - بسكرة - شهادة ماستر

هدف الدراسة:

الفصل الثاني الدراسات المرتبطة

-الوقوف على المنشآت والعتاد الرياضي الموجود داخل المؤسسات التربوية.

-معرفة دورها في حصة التربية البدنية والرياضية بالنسبة للتلاميذ.

-توعية الدولة والمجتمع التربوي بالأهمية القصوى لوجود المنشآت والعتاد الرياضي في العملية التربوية والحركية والمعرفية.

إجراءات الدراسة الميدانية:

مجتمع وعينة البحث: يتكون مجتمع البحث من أساتذة وتلاميذ المرحلة الثانوية الممارسين لحصة التربية البدنية والرياضية والبالغ عددهم 114 تلميذ من مختلف ثانويات دائرة المغير أما عينة البحث فهي عشوائية متكونة من 511 تلميذ و51 أستاذ موزعة على 1 ثانويات في دائرة المغير.

المنهج المستخدم: لتحقيق أهداف الدراسة تم إتباع المنهج الوصفي. الأدوات المستعملة في الدراسة: هي الاستبيان.

النتائج المتوصل إليها:

-لن تتحقق أهداف الرياضة عموما والتربية البدنية خصوصا إلا بتوفر المنشآت والعتاد الرياضي.

-خبرة الأستاذ وكفاءته عنصران مهمان لتأدية درس التربية البدنية والرياضية على أكمل وجه وتعويض نقص المنشآت والعتاد الرياضي توفر المنشآت والعتاد الرياضي يلعب دورا هام في دفع التلاميذ إلى ممارسة النشاط البدني الرياضي

-تعامل الأستاذ مع التلميذ بالطريقة البيداغوجية السليمة يؤدي إلى إنجاح حصة التربية البدنية والرياضية.

➤ الدراسة الثالثة:

العنوان: عملية تسيير المنشآت والوسائل الرياضية في المؤسسات التعليمية دارسة ميدانية لثانويات بلدية سيدي خالد.

الطالب: خيراني نور الدين.

السنة: 2017.

الجامعة: محمد خيضر -بسكرة-.

اهداف الدراسة:

-الوصول إلى مجموعة من الحقائق حول العلاقة بين عملية التسيير للمنشأة والوسائل الرياضية.

الفصل الثاني الدراسات المرتبطة

- التعرف على مدى تأثير ووفرة المنشآت والوسائل الرياضية على المردود الرياضي لتلميذ الطور الثانوي. - التعرف على نمط تسيير المنشآت الرياضية في الثانوية وتأثير الرياضة على المردود الرياضي للتلاميذ. - تقديم وصف وتشخيص لواقع المنشآت وال وسائل الرياضة في الثانوية مع إبراز أهم أسباب ارتفاع وتدني المردود الرياضي للتلاميذ.

إجراءات الدراسة:

العينة: عينة عشوائية أساتذة التربية البدنية والرياضية.

الأدوات: الاستبيان.

المنهج: وصفي.

النتائج المتوصل إليها:

- التسيير الإداري الضعيف وقلة الكفاءات تساهم في عجز المؤسسات التعليمية.

2- أوجه التشابه والاختلاف:

2-1- أوجه التشابه:

➤ من حيث مناهج الدراسات: كل الدراسات السابقة كان المنهج الوصفي هو المنهج الوحيد المتبع بنوعيه المسحي والتحليلي.

➤ من حيث عينات الدراسات: تناولت الدراسات السابقة عينة متكونة من أساتذة التربية البدنية والرياضية والتلاميذ.

➤ من حيث أدوات الدراسات: كل الدراسات السابقة كان الاستبيان فيها الأداة الوحيدة في جمع بياناتها وبضمنها الدراسة الحالية، لكن الاختلاف كان في المحاور وعدد الفقرات.

2-2- أوجه الاختلاف:

اختلفت معظم الدراسات في النتائج المتوصل إليها وعدد العينة.

واستفدنا أيضا من هذه الدراسات في تحديد العديد من الإجراءات المنهجية وترتيب الأفكار التي يجب أن تراعى منهجية البحث العلمي وأسلوب المعالجة الإحصائية المستخدمة وكانت أوجه الاستفادة في النقاط التالية:

➤ لقد ساعدت الطالب الباحث في تحديد بعض جوانب الإشكالية، وفهم الموضوع أكثر.

الفصل الثاني الدراسات المرتبطة

- تدعيم الإطار النظري "الفصول النظرية"، وتزويد الطالب الباحث بالمراجع والمصادر المتنوعة والحديد، وأفادته حتى ميدانيا، عند تحديد مؤشرات الفروض.
- نتائج الدراسات السابقة ساعدت الطالب الباحث في توضيح وتفسير نتائج الدراسة الحالية.
- تحديد المنهج المستخدم.
- تحديد العينة ومميزاتها ومواصفاتها.
- تحديد نوع الأداة والوسائل الإحصائية المستعملة في هذه الدراسة.

3-مميزات الدراسة الحالية:

- هذه الدراسة تكمل أو تكمل إلى حد ما العديد من الدراسات والنظريات في نفس المجال في مجال الجودة في مجال المنشآت الرياضية والملاعب، بالقدر الذي تمتلكه ولو إلى حد ضئيل، لأنها تعكس مدى تأثير الجودة على الأمن والسلامة في الثانويات.
- التأكيد على أثر الجودة في الحفاظ على سلامة التلاميذ في المؤسسات التربوية.
- التأكيد على أهمية وتأثير الجودة في تحسين اللياقة البدنية للتلاميذ.
- لأن هذا الموضوع لم يتم تناوله من قبل العديد من الباحثين، يمكننا القول إنه سيكون جزءاً أساسياً من العديد من الدراسات المستقبلية.
- فتح الأبواب للباحثين الآخرين لدراسة الموضوع وإطلاع الطلاب عليه بسبب تخصصهم في المجال.

الجانب التطبيقي

الفصل الثالث
طرق ومنهجية
الدراسة

الفصل الثالث طرق ومنهجية الدراسة

تمهيد

تعتبر منهجية الدراسة والاجراءات الميدانية الخاصة بها اهم خطوة في البحث العلمي، التي يجب على الباحث ان يدركها ويتقن خطواتها، حيث لا بد له ان يتمكن من الانتقال بين مختلف الخطوات بطريقة منطقية ومنسقة تجعل من بحثه دراسة منظمة، وعليه ان يدرك طريقة استعمال مختلف الادوات الخاصة بهذه العملية.

وكذا كيفية صياغتها واستغلالها في خدمة هدف الدراسة، والباحث في هذا الفصل يبيّن مختلف هذه الاجراءات التي يجب الاعتماد عليها من اجل الوصول الى حل لمشكلة الدراسة، ويوضح المجالات التي سيتم اجراء الدراسة فيها: من تحديد مجتمع الدراسة والعينة المختارة والمنهج المتبع لإنجاز هذا الموضوع الا وهو المنهج الوصفي لملائمته هذه الدراسة من اجل تحقيق الهدف المرجو منها، ويحتوي الفصل على عرض مفصل لأدوات الدراسة المستعملة وكيفية معالجتها احصائيا وتسجيل نتائجها.

كما سيساعد الباحث هذا الفصل في ضبط مختلف الطرق والوسائل المستعملة معالجة هذه النتائج معالجة علمية وتحويلها الى معطيات تعمل على تفسير وتبرير مختلف اراء وافتراضات الدراسة التي تسعى الى تحقيق الهدف الخاص منها.

1-المنهجية:

الفصل الثالث طرق ومنهجية الدراسة

ان البحث في الحقائق ومحاولة التوصل إلى قوانين عامة لا يكون أبدا بدون منهج واضح يلزم الباحث نفسه بتتبع خطواته ومراحله بكل دقة وصرامة ولقد استخدمنا في بحثنا المنهج الوصفي الذي يهدف إلى " وصف الظواهر أو إحداث أو أشياء معينة وجمع الحقائق والمعلومات والملاحظات عنها وتقرير حالتها كما توجد عليه في الواقع وهذه البحوث تسمى بالبحوث المعيارية أو التقييمية:

والمنهج الوصفي من ناحية أخرى هو طريقة من طرق التحليل والتفسير بشكل علمي منظم من اجل الوصول إلى أهداف محددة إزاء مشكلة اجتماعية ما يعتبر المنهج الوصفي طريقة لوصف الظاهرة المدروسة وتصويرها كميًا عن طريق جمع معلومات مدققة عن المشكلة وتصنيفها وتحليلها وإخضاعها للدراسة.¹

2- الدراسة الاستطلاعية:

لعله قبل البدء في الدراسة الميدانية لا بد من التطلع على الظروف والإجراءات التي ستتم فيها إجراء هذا البحث الميداني، لهذا جاءت الدراسة الاستكشافية التي مهدت له والتي اعتبرت مرتكز للبحث الميداني وذلك نظرا لأهميتها في مساعدة الباحث على تطبيق أدوات البحث.

فمن عنوان البحث ألا وهو: "تقييم الجوانب الصحية والامن والسلامة للمنشآت والملاعب الرياضية ببعض ثانويات مدينة ورقلة ضوء معايير الجودة" اخترنا أساتذة التربية البدنية والرياضية في مختلف الثانويات المتواجدة بولاية ورقلة، والذين سنقوم بتوزيع الاستبيان عليهم بطريقة عشوائية، ثم اعادة تطبيقه مرة اخرى بعد عشرة ايام على نفس العينة لنستطيع الحصول على نتائج مقبولة ولمعرفة مدى ثبات او عدم ثبات الاستبيان.

3-مجتمع الدراسة وعينة الدراسة:

من الناحية الاصطلاحية: " هو تلك المجموعة الأصلية التي تؤخذ من العينة، وقد تكون هذه المجموعة مدارس، فرق، تلاميذ، سكان أو أي وحدات أخرى ".²

لذا فقد ارتأينا في بحثنا هذا أن يكون مجتمع البحث خاص بأساتذة التعليم الثانوي لمادة التربية البدنية والرياضية.

¹ يمني طريف الخولي، مفهوم المنهج العلمي، الأردن، مؤسسة هنداوي، 2021، ص 88
² نبيهة صالح السامرائي، محاضرات في مناهج البحث العلمي للدراسات الإنسانية، العراق، 2014، ص 105

الفصل الثالث طرق ومنهجية الدراسة

3-1- عينة البحث وكيفية اختيارها: تعتبر العينة في البحوث المسحية أساس عمل البحث ويعرفها أحمد مكي على أنها: " مجموعة من الأفراد يبنى عليها الباحث عمله وهي مأخوذة من المجتمع الأصلي وتكون ممثلة له تمثيلاً صادقاً".¹

وبحكم الموضوع الذي نحن بصدد دراسته حاولنا أن نأخذ عينة ممثلة للمجتمع الأصلي علمياً ومنطقياً يخضع لمقاييس دقيقة وموضوعية يمكن ضبطها، وذلك بهدف التوصل للتمثيل الصحيح والجيد للنتائج المتحصل عليها، ثم إسقاطها نسبياً على الظاهرة الاجتماعية والخروج باقتراحات وتوصيات. وقد تم اختيار 60 أستاذ، من بعض الثانويات في ولاية ورقلة.

4- أدوات الدراسة:

يعتمد المنهج الوصفي في البحث على البيانات الخاصة بالظواهر والموضوعات التي يدرسها وعلى وسائل وأدوات القياس التي تساعد على جمع البيانات وتصنيفها تمهيداً لتحليلها واستخلاص النتائج منها.

4-1- الاستبيان:

حيث قسمنا الاستبيان الى:

- المحور الأول،
- المحور الثاني،
- المحور الثالث.

5- مجالات الدراسة:

5-1- المجال البشري: اخترنا أساتذة التعليم الثانوي لمادة التربية البدنية والرياضية، وقد كان العدد الإجمالي 60 استاذ.

5-2- المجال الزمني: بعد اختيار موضوع دراستنا، انطلقنا في الدراسة النظرية للموضوع من بداية شهر ديسمبر إلى غاية نهاية شهر فيفري سنة 2022 أما فيما يخص الجانب التطبيقي فقد دام من شهر جانفي إلى غاية شهر افريل سنة 2023.

¹ احمد الخطيب، منهج البحث العلمي، القاهرة مصر، مكتبة الانجلو المصرية، 2009، ص 165

الفصل الثالث طرق ومنهجية الدراسة

5-3-المجال المكاني: قمنا بإنجاز البحث الميداني على مستوى بعض المؤسسات التربوية "ثانويات" بولاية ورقلة.

6-أساليب التحليل الإحصائي:

لكي يتسنى لنا التعليق وتحليل نتائج الاستمارة بصورة واضحة وسهلة قمنا بالاستعانة بأسلوب التحليل الإحصائي، وهذا عن طريق تحويل النتائج التي تحصلنا عليها من خلال الاستمارة إلى أرقام وتمثلت الوسائل الإحصائية المستخدمة في:

أ. النسب المئوية:

النسبة المئوية = عدد التكرارات / مجموع التكرارات x (100)

ب. اختبار كا تربيع:

يعبر عنه بالمعادلة التالية:

$$\text{كا}^2 = \text{مجموع} [(\text{التكرارات المشاهدة} - \text{التكرارات المتوقعة})^2 / \text{التكرارات المتوقعة}]$$

أ. معامل الارتباط البسيط لبيرسون:

يستخدم لإيجاد قوة العلاقة بين متغيرين (س, ص) ويرمز له ب (r) ويحسب وفق القانون التالي:

$$R = \frac{(x-\bar{x})(y-\bar{y})}{\sqrt{\sum(x-\bar{x})^2 - \sum(y-\bar{y})^2}}$$

R : معامل الارتباط البسيط لبيرسون. \bar{X} : المتوسط الحسابي للمجموعة 01. X : قيم المجموعة 01.

7-الخصائص السيكمترية:

7-1-الثبات:

من أجل حساب معامل الثبات، قمنا بتوزيع استمارات الاستبيان على عينة التجربة الاستطلاعية البالغ قوامها 10 تلاميذ والتي تم استبعادها من عينة الدراسة الأساسية ثم قمنا بتوزيعه مرة أخرى بعد مرور أسبوعين ومن خلال هذا تم معرفة درجة ثبات الأداة.

الفصل الثالث طرق ومنهجية الدراسة

7-2-الصدق الذاتي:

لمعرفة الصدق الذاتي للاستبيان المستخدم في دراستنا قمنا بحساب الجذر التربيعي لمعامل الثبات، والجدول رقم 01 يبين الخصائص السيكومترية لاستبيان:

جدول رقم 01: يبين الخصائص السيكومترية لاستبيان الدراسة

الصدق الذاتي	الثبات	
0.93	0.86	المحور الأول
0.92	0.85	المحور الثاني
0.93	0.87	المحور الثالث
0.93	0.86	الاستبيان ككل

من خلال الجدول رقم 01 نلاحظ أن قيمة الثبات لمحاور الاستبيان والاستبيان ككل تندرج ضمن المجال [0.85، 0.87]، فيما تراوحت قيمة الصدق الذاتي بين 0.92 و0.93 وهذا ما يعني أن استبيان دراستنا يتمتع بمعامل صدق وثبات عاليين.

الفصل الرابع عرض ومناقشة وتحليل النتائج

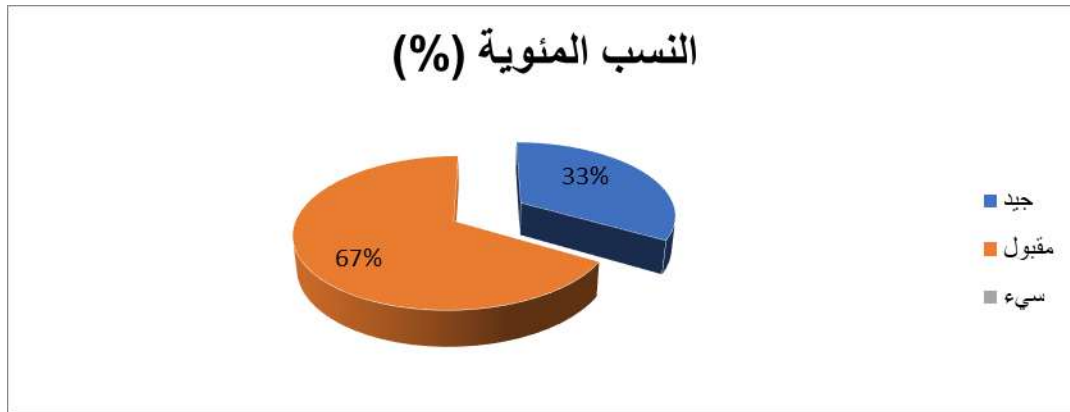
الفصل الرابع عرض نتائج الدراسة ومناقشتها

1- عرض وتحليل نتائج الدراسة:

1-1- عرض وتحليل نتائج المحور الأول: مدى تطبيق معايير الجودة الشاملة في تسيير المنشآت والملاعب الرياضية ببعض الثانويات بمدينة ورقلة.

السؤال الأول: كيف تقيمون المظهر العام للمنشآت والملاعب الرياضية سواء الداخلي أو الخارجي؟
جدول رقم 02 يبين التحليل الإحصائي للسؤال الأول من المحور الأول

دلالة اختبار كا ²	درجة الحرية	نسبة الخطأ	قيمة كا ²		النسب المئوية (%)	التكرارات	
			الجدولية	المحسوبة			
دال	02	0.05	5.99	40	33	20	جيد
					67	40	مقبول
					00	00	سيء
					100	60	المجموع



شكل رقم 01 يوضح النسب المئوية لإجابات السؤال رقم 01 من المحور الأول

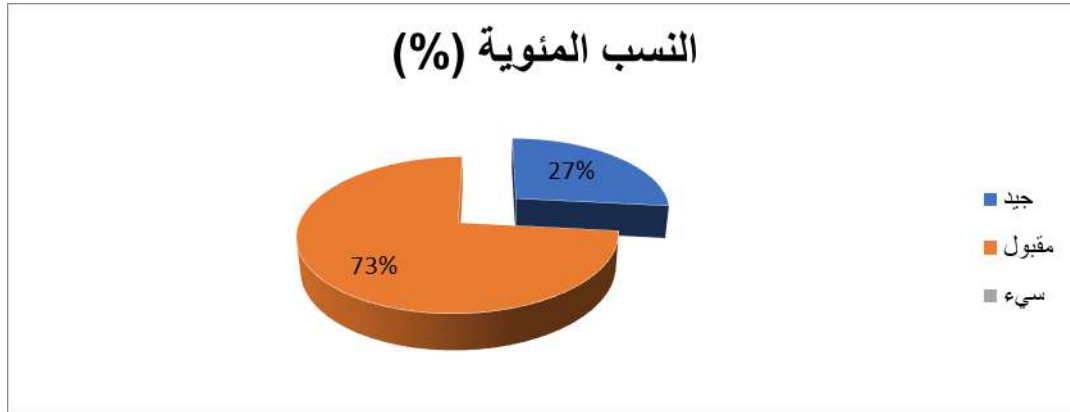
من خلال الجدول رقم 02 نلاحظ أن النسبة الأكبر من الأساتذة والتي تمثل 67% يرون أن المظهر العام للمنشآت والملاعب الرياضية سواء الداخلي أو الخارجي مقبول، في حين أن النسبة الأقل والذين يمثلون 33% يرون أنه جيد، كما بلغت قيمة كا² المحسوبة 40 وهي أكبر من قيمة اختبار كا² الجدولية والبالغة 5.99 عند درجة حرية 02 ونسبة خطأ 0.05 وهذه القيمة دالة إحصائياً ما يعني وجود فروق ذات دلالة إحصائية في إجابات الأساتذة لصالح الذين يرون أن المظهر العام للمنشآت والملاعب الرياضية سواء الداخلي أو الخارجي مقبول.

الفصل الرابع عرض نتائج الدراسة ومناقشتها

السؤال الثاني: كيف ترى حالة التنظيم السائدة داخل المنشآت الرياضية؟

جدول رقم 03 يبين التحليل الإحصائي للسؤال الثاني من المحور الأول

دلالة اختبار χ^2	درجة الحرية	نسبة الخطأ	قيمة χ^2		النسب المئوية (%)	التكرارات	
			الجدولية	المحسوبة			
دال	02	0.05	5.99	49.6	27	16	جيد
					73	44	مقبول
					00	00	سيء
					100	60	المجموع



شكل رقم 02 يوضح النسب المئوية لإجابات السؤال رقم 02 من المحور الأول

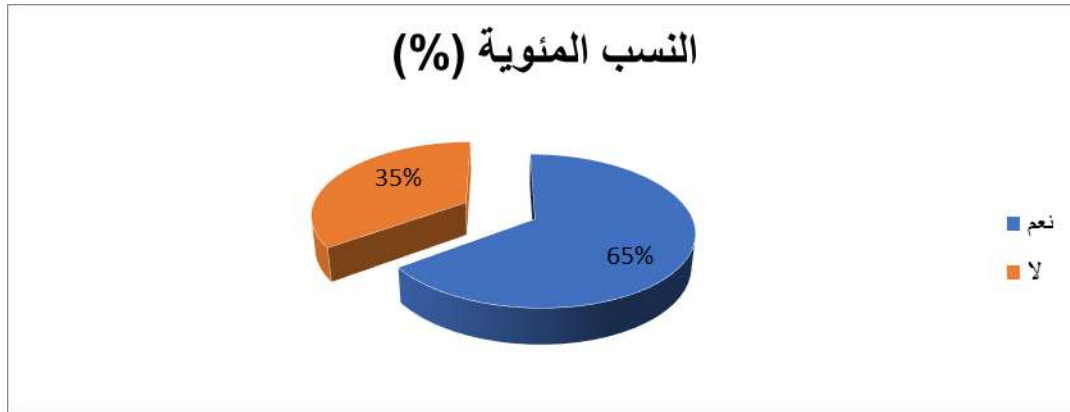
من خلال الجدول رقم 03 نلاحظ أن النسبة الأكبر من الأساتذة والتي تمثل 73% يرون أن حالة التنظيم السائدة داخل المنشآت الرياضية مقبولة، في حين أن النسبة الأقل والذين يمثلون 27% يرون أنها جيدة، كما بلغت قيمة χ^2 المحسوبة 49.60 وهي أكبر من قيمة اختبار χ^2 الجدولية والبالغة 5.99 عند درجة حرية 02 ونسبة خطأ 0.05 وهذه القيمة دالة إحصائياً ما يعني وجود فروق ذات دلالة إحصائية في إجابات الأساتذة لصالح الذين يرون أن حالة التنظيم السائدة داخل المنشآت الرياضية مقبولة.

الفصل الرابع عرض نتائج الدراسة ومناقشتها

السؤال الثالث: هل عندك المفهوم الكافي حول معنى الجودة الشاملة؟

جدول رقم 04 يبين التحليل الإحصائي للسؤال الثالث من المحور الأول

دلالة اختبار χ^2	درجة الحرية	نسبة الخطأ	قيمة χ^2		النسب المئوية (%)	التكرارات	
			الجدولية	المحسوبة			
دال	01	0.05	3.84	5.40	65	39	نعم
					35	21	لا
					100	60	المجموع



شكل رقم 03 يوضح النسب المئوية لإجابات السؤال رقم 03 من المحور الأول

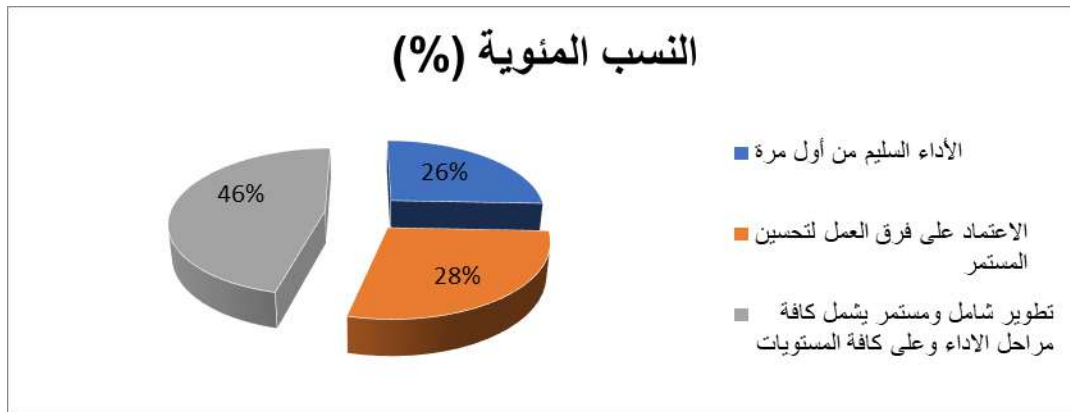
من خلال الجدول رقم 04 نلاحظ أن النسبة الأكبر من الأساتذة والتي تمثل 65% يرون أن لديهم المفهوم الكافي حول معنى الجودة الشاملة، في حين أن النسبة الأقل والذين يمثلون 35% لا يرون أن لديهم ذلك، كما بلغت قيمة χ^2 المحسوبة 5.40 وهي أكبر من قيمة اختبار χ^2 الجدولية والبالغة 3.84 عند درجة حرية 01 ونسبة خطأ 0.05 وهذه القيمة دالة إحصائياً ما يعني وجود فروق ذات دلالة إحصائية في إجابات الأساتذة لصالح الذين يرون أن لديهم المفهوم الكافي حول معنى الجودة الشاملة.

الفصل الرابع عرض نتائج الدراسة ومناقشتها

الجزء الثاني السؤال الثالث: إذا كانت الإجابة نعم فهل هي:

جدول رقم 05 يبين التحليل الإحصائي للجزء الثاني من السؤال الثالث من المحور الأول

دلالة اختبار كا ²	درجة الحرية	نسبة الخطأ	قيمة كا ²		النسب المئوية (%)	التكرارات	
			الجدولية	المحسوبة			
غير دال	02	0.05	5.99	2.92	26	10	الأداء السليم من أول مرة
					28	11	الاعتماد على فرق العمل لتحسين المستمر
					46	18	تطوير شامل ومستمر يشمل كافة مراحل الاداء وعلى كافة المستويات
					100	39	المجموع



شكل رقم 04 يوضح النسب المئوية لإجابات الجزء الثاني من السؤال رقم 03 من المحور الأول

من خلال الجدول رقم 05 نلاحظ أن النسبة الأكبر من الأساتذة والتي تمثل 46% يرون أن الجودة الشاملة عبارة عن تطوير شامل ومستمر يشمل كافة مراحل الاداء وعلى كافة المستويات، في حين أن النسبة الأقل والذين يمثلون 26% يرون أنها الأداء السليم من أول مرة، كما بلغت قيمة كا² المحسوبة 2.99 وهي أقل من

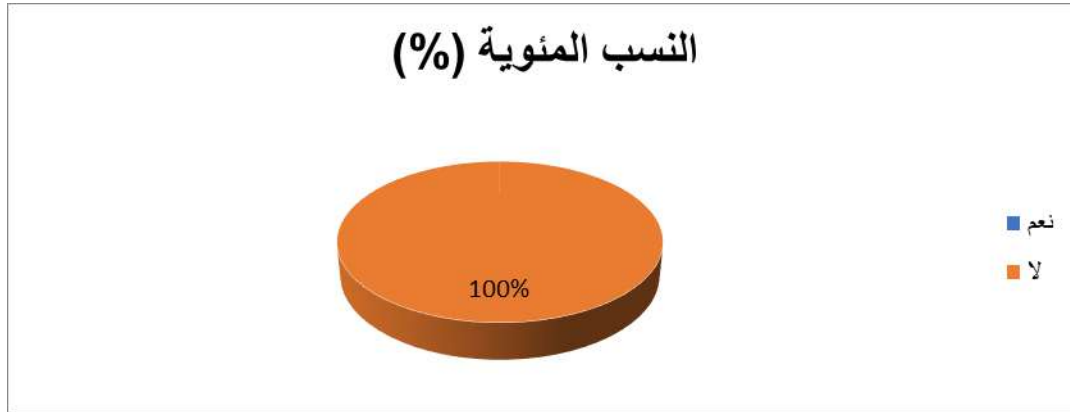
الفصل الرابع عرض نتائج الدراسة ومناقشتها

قيمة اختبار χ^2 الجدولية والبالغة 5.99 عند درجة حرية 02 ونسبة خطأ 0.05 وهذه القيمة غير دالة إحصائياً ما يعني عدم وجود فروق ذات دلالة إحصائية في إجابات الأساتذة.

السؤال الرابع: هل يتم الاعتماد على الأجهزة والمعدات الحديثة لتطوير العمل بالمنشآت والملاعب الرياضية؟

جدول رقم 06 يبين التحليل الإحصائي للسؤال الرابع من المحور الأول

دلالة اختبار χ^2	درجة الحرية	نسبة الخطأ	قيمة χ^2		النسب المئوية (%)	التكرارات	
			الجدولية	المحسوبة			
دال	01	0.05	3.84	60	00	00	نعم
					100	60	لا
					100	60	المجموع



شكل رقم 05 يوضح النسب المئوية لإجابات السؤال رقم 04 من المحور الأول

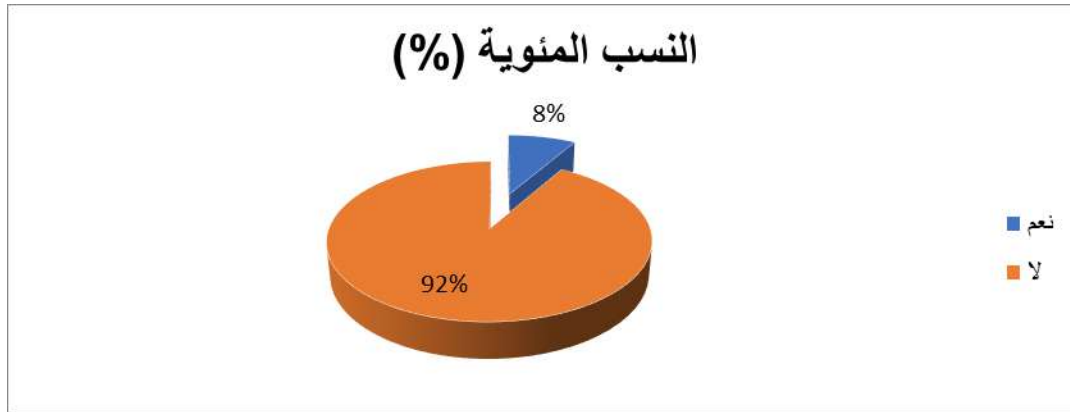
من خلال الجدول رقم 06 نلاحظ أن كل الأساتذة وبنسبة 100% يرون أنه يتم الاعتماد على الأجهزة والمعدات الحديثة لتطوير العمل بالمنشآت والملاعب الرياضية، كما بلغت قيمة χ^2 المحسوبة 60 وهي أكبر من قيمة اختبار χ^2 الجدولية والبالغة 3.84 عند درجة حرية 01 ونسبة خطأ 0.05 وهذه القيمة دالة إحصائية ما يعني وجود فروق ذات دلالة إحصائية في إجابات الأساتذة لصالح الذين يرون أنه يتم الاعتماد على الأجهزة والمعدات الحديثة لتطوير العمل بالمنشآت والملاعب الرياضية.

الفصل الرابع عرض نتائج الدراسة ومناقشتها

السؤال الخامس: هل تستغل المنشأة الرياضية كافة مواردها لأقصى حد؟

جدول رقم 07 يبين التحليل الإحصائي للسؤال الخامس من المحور الأول

دلالة اختبار كا ²	درجة الحرية	نسبة الخطأ	قيمة كا ²		النسب المئوية (%)	التكرارات	
			الجدولية	المحسوبة			
دال	01	0.05	3.84	41.67	08	05	نعم
					92	55	لا
					100	60	المجموع



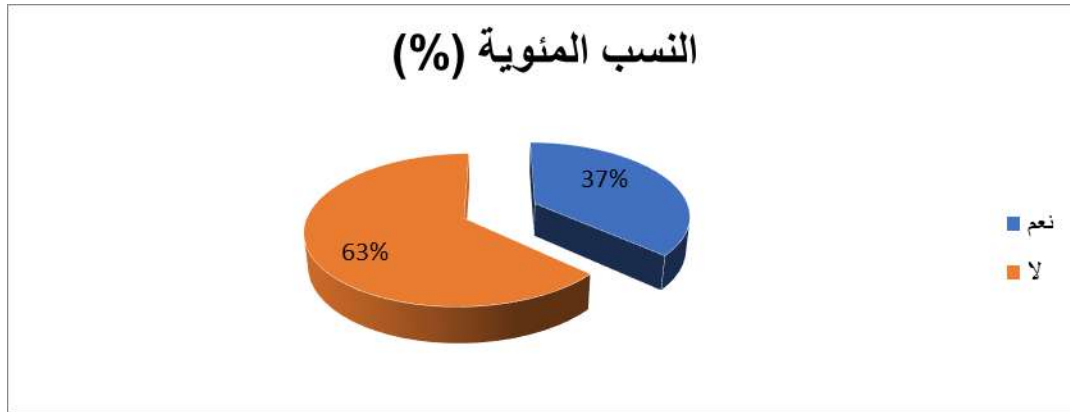
شكل رقم 06 يوضح النسب المئوية لإجابات السؤال رقم 05 من المحور الأول

من خلال الجدول رقم 07 نلاحظ أن النسبة الأكبر من الأساتذة والتي تمثل 92% يرون أن المنشأة الرياضية لا تستغل كافة مواردها لأقصى حد، في حين أن النسبة الأقل والذين يمثلون 08% يرون أنها تستغلها لأقصى حد، كما بلغت قيمة كا² المحسوبة 41.67 وهي أكبر من قيمة اختبار كا² الجدولية والبالغة 3.84 عند درجة حرية 01 ونسبة خطأ 0.05 وهذه القيمة دالة إحصائياً ما يعني وجود فروق ذات دلالة إحصائية في إجابات الأساتذة لصالح الذين يرون أن المنشأة الرياضية لا تستغل كافة مواردها لأقصى حد.

الفصل الرابع عرض نتائج الدراسة ومناقشتها

السؤال السادس: هل يقوم المدرء بالدعم اللازم لإجراء التغييرات الكفيلة بتطبيق الجودة الشاملة؟
جدول رقم 08 يبين التحليل الإحصائي للسؤال السادس من المحور الأول

دلالة اختبار χ^2	درجة الحرية	نسبة الخطأ	قيمة χ^2		النسب المئوية (%)	التكرارات	
			الجدولية	المحسوبة			
دال	01	0.05	3.84	4.27	37	22	نعم
					63	38	لا
					100	60	المجموع



شكل رقم 07 يوضح النسب المئوية لإجابات السؤال رقم 06 من المحور الأول

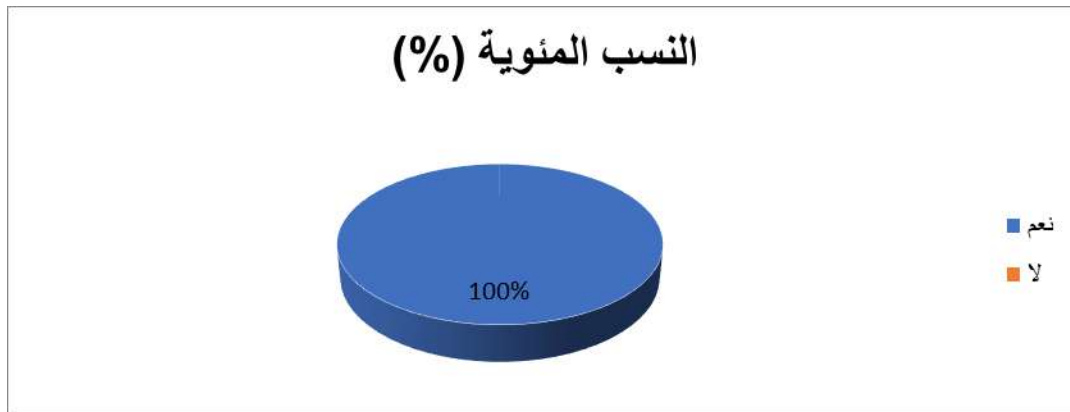
من خلال الجدول رقم 08 نلاحظ أن النسبة الأكبر من الأساتذة والتي تمثل 63% يرون أن المدرء لا يقومون بالدعم اللازم لإجراء التغييرات الكفيلة بتطبيق الجودة الشاملة، في حين أن النسبة الأقل والذين يمثلون 37% يرون أنهم يقومون بذلك، كما بلغت قيمة χ^2 المحسوبة 4.27 وهي أكبر من قيمة اختبار χ^2 الجدولية والبالغة 3.84 عند درجة حرية 01 ونسبة خطأ 0.05 وهذه القيمة دالة إحصائياً ما يعني وجود فروق ذات دلالة إحصائية في إجابات الأساتذة لصالح الذين يرون أن المدرء لا يقومون بالدعم اللازم لإجراء التغييرات الكفيلة بتطبيق الجودة الشاملة.

الفصل الرابع عرض نتائج الدراسة ومناقشتها

السؤال السابع: برأيك، هل ترى بأن أهم أسباب عدم تطبيق الجودة الشاملة تعود إلى افتقار المنشآت الرياضية إلى البنية التحتية؟

جدول رقم 09 يبين التحليل الإحصائي للسؤال السابع من المحور الأول

دلالة اختبار χ^2	درجة الحرية	نسبة الخطأ	قيمة χ^2		النسب المئوية (%)	التكرارات	
			الجدولية	المحسوبة			
دال	01	0.05	3.84	38	100	38	نعم
					00	00	لا
					100	38	المجموع



شكل رقم 08 يوضح النسب المئوية لإجابات السؤال رقم 07 من المحور الأول

من خلال الجدول رقم 09 نلاحظ أن كل الأساتذة وبنسبة 100% يرون أن أهم أسباب عدم تطبيق الجودة الشاملة تعود إلى افتقار المنشآت الرياضية إلى البنية التحتية، كما بلغت قيمة χ^2 المحسوبة 38 وهي أكبر من قيمة اختبار χ^2 الجدولية والبالغة 3.84 عند درجة حرية 01 ونسبة خطأ 0.05 وهذه القيمة دالة إحصائياً ما يعني وجود فروق ذات دلالة إحصائية في إجابات الأساتذة لصالح الذين يرون أن أهم أسباب عدم تطبيق الجودة الشاملة تعود إلى افتقار المنشآت الرياضية إلى البنية التحتية.

الفصل الرابع عرض نتائج الدراسة ومناقشتها

السؤال الثامن: هل تظن بأن نقص الخبرة والكفاءة حال دون تطبيق معايير الجودة في المنشآت والملاعب الرياضية ببعض الثانويات بمدينة ورقلة؟

جدول رقم 10 يبين التحليل الإحصائي للسؤال الثامن من المحور الأول

دلالة اختبار χ^2	درجة الحرية	نسبة الخطأ	قيمة χ^2		النسب المئوية (%)	التكرارات	
			الجدولية	المحسوبة			
دال	01	0.05	3.84	12.74	79	30	نعم
					21	08	لا
					100	38	المجموع



شكل رقم 09 يوضح النسب المئوية لإجابات السؤال رقم 08 من المحور الأول

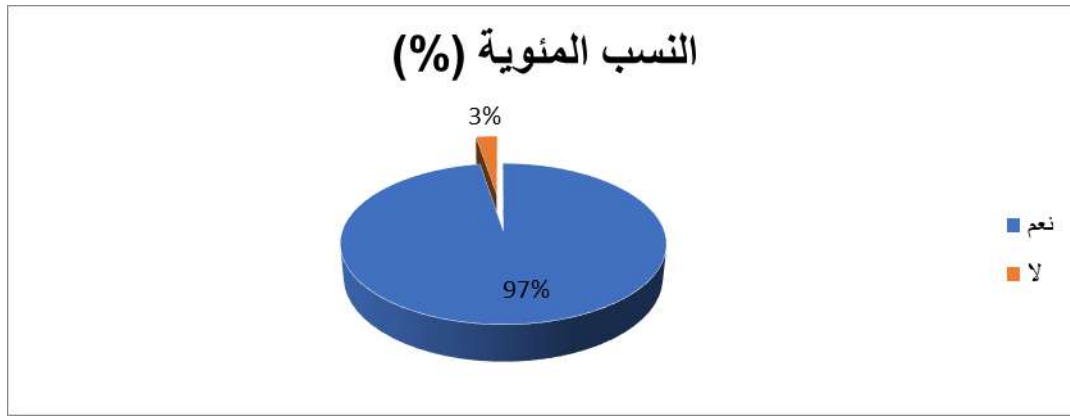
من خلال الجدول رقم 10 نلاحظ أن النسبة الأكبر من الأساتذة والتي تمثل 79% يرون أن نقص الخبرة والكفاءة حال دون تطبيق معايير الجودة في المنشآت والملاعب الرياضية ببعض الثانويات بمدينة ورقلة، في حين أن النسبة الأقل والذين يمثلون 21% لا يرون ذلك، كما بلغت قيمة χ^2 المحسوبة 12.74 وهي أكبر من قيمة اختبار χ^2 الجدولية والبالغة 3.84 عند درجة حرية 01 ونسبة خطأ 0.05 وهذه القيمة دالة إحصائياً ما يعني وجود فروق ذات دلالة إحصائية في إجابات الأساتذة لصالح الذين يرون أن نقص الخبرة والكفاءة حال دون تطبيق معايير الجودة في المنشآت والملاعب الرياضية ببعض الثانويات بمدينة ورقلة.

السؤال التاسع: هل ترجع الأسباب إلى عدم تطبيق الجودة الشاملة إلى قلة الإمكانيات المادية؟

الفصل الرابع عرض نتائج الدراسة ومناقشتها

جدول رقم 11 يبين التحليل الإحصائي للسؤال التاسع من المحور الأول

دلالة اختبار كا ²	درجة الحرية	نسبة الخطأ	قيمة كا ²		النسب المئوية (%)	التكرارات	
			الجدولية	المحسوبة			
دال	01	0.05	3.84	34.11	97	37	نعم
					03	01	لا
					100	38	المجموع



شكل رقم 10 يوضح النسب المئوية لإجابات السؤال رقم 09 من المحور الأول

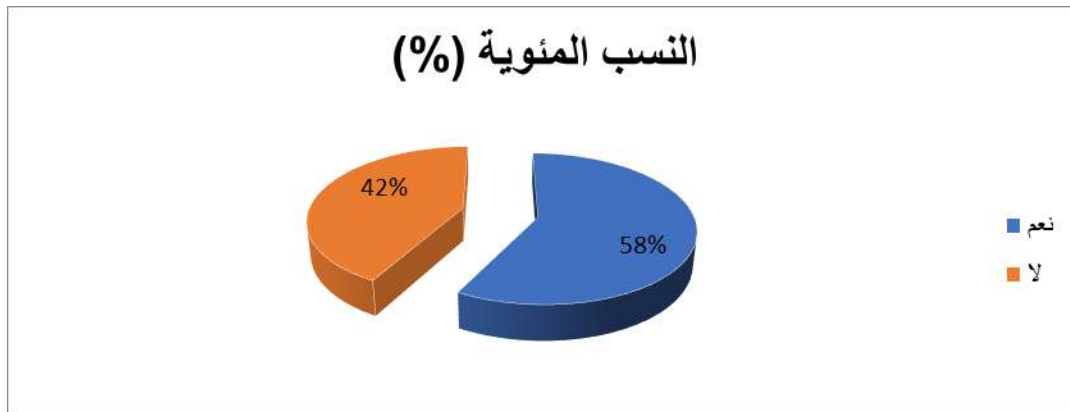
من خلال الجدول رقم 11 نلاحظ أن النسبة الأكبر من الأساتذة والتي تمثل 97% يرون أن أسباب عدم تطبيق الجودة الشاملة ترجع إلى قلة الإمكانيات المادية، في حين أن النسبة الأقل والذين يمثلون 3% لا يرون أنها ترجع لذلك، كما بلغت قيمة كا² المحسوبة 34.11 وهي أكبر من قيمة اختبار كا² الجدولية والبالغة 3.84 عند درجة حرية 01 ونسبة خطأ 0.05 وهذه القيمة دالة إحصائياً ما يعني وجود فروق ذات دلالة إحصائية في إجابات الأساتذة لصالح الذين يرون أن أسباب عدم تطبيق الجودة الشاملة ترجع إلى قلة الإمكانيات المادية.

الفصل الرابع عرض نتائج الدراسة ومناقشتها

السؤال العاشر: هل من الأسباب الشائعة في الوسط التربوي والتي تمنع من تطبيق الجودة الشاملة ترجع إلى عدم اقتناع إدارة المنشآت والملاعب الرياضية بها؟

جدول رقم 12 يبين التحليل الإحصائي للسؤال العاشر من المحور الأول

دلالة اختبار كا ²	درجة الحرية	نسبة الخطأ	قيمة كا ²		النسب المئوية (%)	التكرارات	
			الجدولية	المحسوبة			
غير دال	01	0.05	3.84	0.95	58	22	نعم
					42	16	لا
					100	38	المجموع



شكل رقم 11 يوضح النسب المئوية لإجابات السؤال رقم 10 من المحور الأول

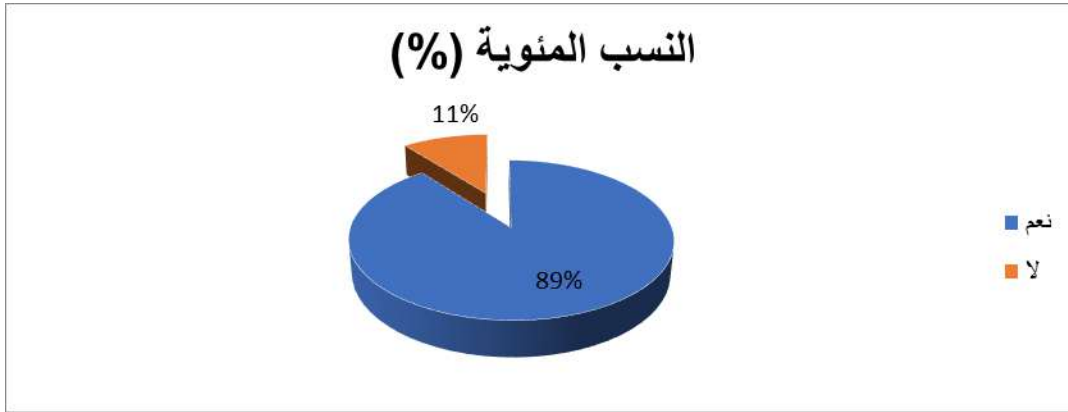
من خلال الجدول رقم 12 نلاحظ أن النسبة الأكبر من الأساتذة والتي تمثل 58% يرون أن الأسباب الشائعة في الوسط التربوي والتي تمنع من تطبيق الجودة الشاملة ترجع إلى عدم اقتناع إدارة المنشآت والملاعب الرياضية بها، في حين أن النسبة الأقل والذين يمثلون 42% لا يرون ذلك، كما بلغت قيمة كا² المحسوبة 0.95 وهي أقل من قيمة اختبار كا² الجدولية والبالغة 3.84 عند درجة حرية 01 ونسبة خطأ 0.05 وهذه القيمة غير دالة إحصائياً ما يعني عدم وجود فروق ذات دلالة إحصائية في إجابات الأساتذة.

الفصل الرابع عرض نتائج الدراسة ومناقشتها

السؤال الحادي عشر: هل يعود سبب عدم تطبيقها إلى افتقار نظام الاتصالات فعال بين إدارات المنشأة والملاعب الرياضية؟

جدول رقم 13 يبين التحليل الإحصائي للسؤال الحادي عشر من المحور الأول

دلالة اختبار χ^2	درجة الحرية	نسبة الخطأ	قيمة χ^2		النسب المئوية (%)	التكرارات	
			الجدولية	المحسوبة			
دال	01	0.05	3.84	23.68	89	34	نعم
					11	04	لا
					100	38	المجموع



شكل رقم 12 يوضح النسب المئوية لإجابات السؤال رقم 11 من المحور الأول

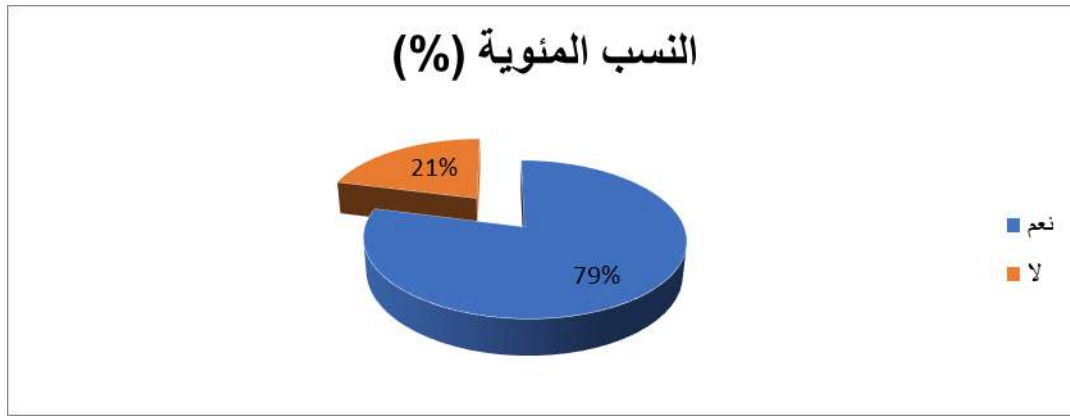
من خلال الجدول رقم 13 نلاحظ أن النسبة الأكبر من الأساتذة والتي تمثل 89% يرون أن سبب عدم تطبيق الجودة الشاملة يرجع إلى افتقار نظام الاتصالات فعال بين إدارات المنشأة والملاعب الرياضية، في حين أن النسبة الأقل والذين يمثلون 11% لا يرون ذلك، كما بلغت قيمة χ^2 المحسوبة 23.68 وهي أكبر من قيمة اختبار χ^2 الجدولية والبالغة 3.84 عند درجة حرية 01 ونسبة خطأ 0.05 وهذه القيمة دالة إحصائياً ما يعني وجود فروق ذات دلالة إحصائية في إجابات الأساتذة لصالح الذين يرون أن سبب عدم تطبيق الجودة الشاملة يرجع إلى افتقار نظام الاتصالات فعال بين إدارات المنشأة والملاعب الرياضية.

السؤال الثاني عشر: هل في رأيك السبب هو نقص الكوادر البشرية المؤهلة لتطبيق معايير الجودة الشاملة؟

الفصل الرابع عرض نتائج الدراسة ومناقشتها

جدول رقم 14 يبين التحليل الإحصائي للسؤال الثاني عشر من المحور الأول

دلالة اختبار كا ²	درجة الحرية	نسبة الخطأ	قيمة كا ²		النسب المئوية (%)	التكرارات	
			الجدولية	المحسوبة			
دال	01	0.05	3.84	12.74	79	30	نعم
					21	08	لا
					100	38	المجموع



شكل رقم 13 يوضح النسب المئوية لإجابات السؤال رقم 12 من المحور الأول

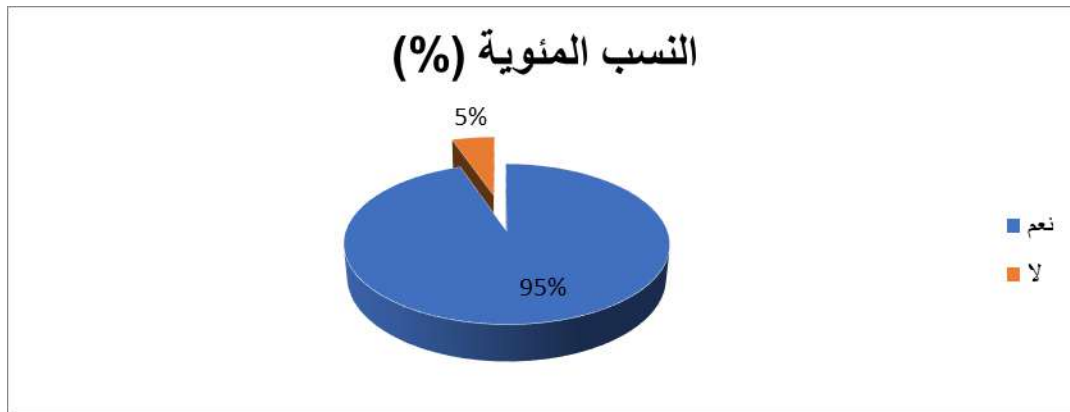
من خلال الجدول رقم 14 نلاحظ أن النسبة الأكبر من الأساتذة والتي تمثل 79% يرون أن سبب عدم تطبيق الجودة الشاملة هو نقص الكوادر البشرية المؤهلة لتطبيق معايير الجودة الشاملة، في حين أن النسبة الأقل والذين يمثلون 21% لا يرون ذلك، كما بلغت قيمة كا² المحسوبة 12.74 وهي أكبر من قيمة اختبار كا² الجدولية والبالغة 3.84 عند درجة حرية 01 ونسبة خطأ 0.05 وهذه القيمة دالة إحصائياً ما يعني وجود فروق ذات دلالة إحصائية في إجابات الأساتذة لصالح الذين يرون أن سبب عدم تطبيق الجودة الشاملة هو نقص الكوادر البشرية المؤهلة لتطبيق معايير الجودة الشاملة.

الفصل الرابع عرض نتائج الدراسة ومناقشتها

السؤال الثالث عشر: هل تعود الأسباب إلى غياب البرامج التدريبية التي تساعد على فهم وتطبيق معايير الجودة الشاملة؟

جدول رقم 15 يبين التحليل الإحصائي للسؤال الثالث عشر من المحور الأول

دلالة اختبار كا ²	درجة الحرية	نسبة الخطأ	قيمة كا ²		النسب المئوية (%)	التكرارات	
			الجدولية	المحسوبة			
دال	01	0.05	3.84	30.42	95	36	نعم
					05	02	لا
					100	38	المجموع



شكل رقم 14 يوضح النسب المئوية لإجابات السؤال رقم 13 من المحور الأول

من خلال الجدول رقم 15 نلاحظ أن النسبة الأكبر من الأساتذة والتي تمثل 95% يرون أن أسباب عدم تطبيق الجودة الشاملة ترجع إلى غياب البرامج التدريبية التي تساعد على فهم وتطبيق معايير الجودة الشاملة، في حين أن النسبة الأقل والذين يمثلون 5% لا يرون ذلك، كما بلغت قيمة كا² المحسوبة 30.42 وهي أكبر من قيمة اختبار كا² الجدولية والبالغة 3.84 عند درجة حرية 01 ونسبة خطأ 0.05 وهذه القيمة دالة إحصائياً ما يعني وجود فروق ذات دلالة إحصائية في إجابات الأساتذة لصالح الذين يرون أن أسباب عدم تطبيق الجودة الشاملة ترجع إلى غياب البرامج التدريبية التي تساعد على فهم وتطبيق معايير الجودة الشاملة.

الفصل الرابع عرض نتائج الدراسة ومناقشتها

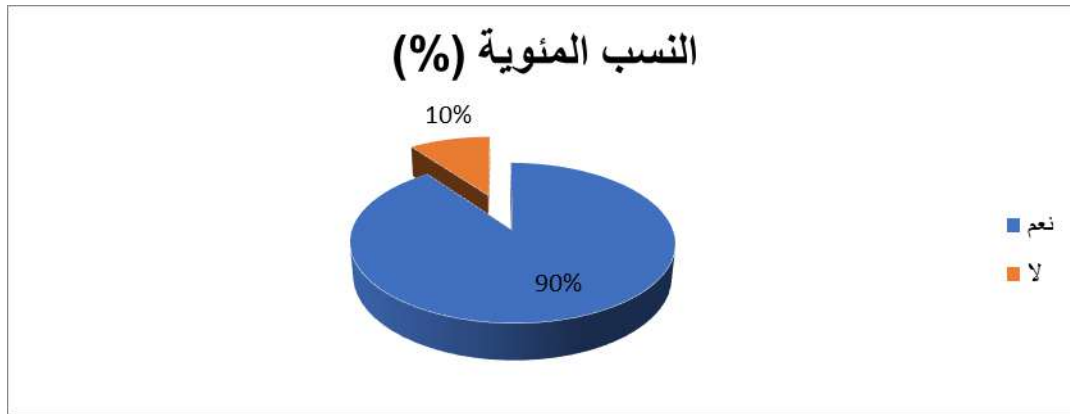
1-2- عرض وتحليل نتائج المحور الثاني: تقييم جوانب الصحة والأمن والسلامة للمنشآت والملاعب والعتاد الرياضي -ببعض الثانويات بمدينة ورقلة.

أولاً- أسئلة خاصة بالمنشآت:

السؤال الأول: هل ترى بأن المنشآت الرياضية والملاعب في المؤسسات آمنة للممارسة النشاط فيها؟

جدول رقم 16 يبين التحليل الإحصائي للسؤال الأول من المحور الثاني

دلالة اختبار كا ²	درجة الحرية	نسبة الخطأ	قيمة كا ²		النسب المئوية (%)	التكرارات	
			الجدولية	المحسوبة			
دال	01	0.05	3.84	38.4	90	54	نعم
					10	06	لا
					100	60	المجموع



شكل رقم 15 يوضح النسب المئوية لإجابات السؤال رقم 01 من المحور الثاني

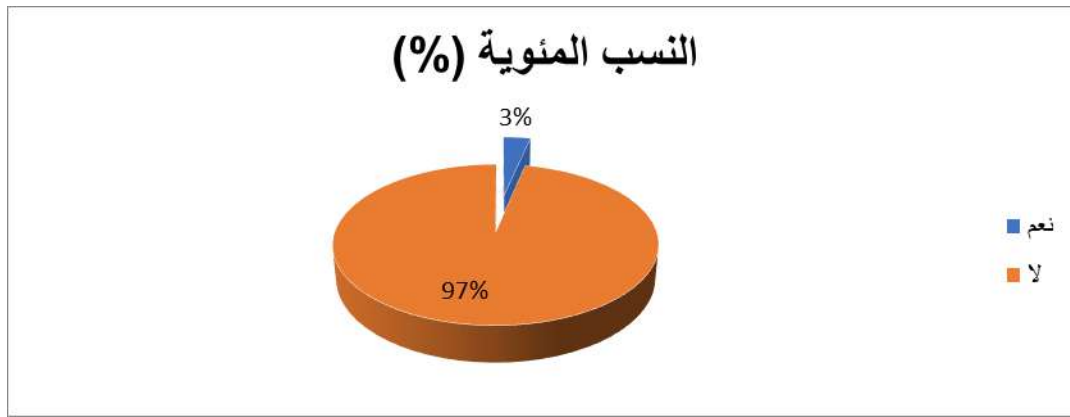
من خلال الجدول رقم 16 نلاحظ أن النسبة الأكبر من الأساتذة والتي تمثل 90% يرون أن المنشآت الرياضية والملاعب في المعاهد آمنة للممارسة النشاط فيها، في حين أن النسبة الأقل والذين يمثلون 10% لا يرون أنها آمنة، كما بلغت قيمة كا² المحسوبة 38.4 وهي أكبر من قيمة اختبار كا² الجدولية والبالغة 3.84 عند درجة حرية 01 ونسبة خطأ 0.05 وهذه القيمة دالة إحصائياً ما يعني وجود فروق ذات دلالة إحصائية في إجابات الأساتذة لصالح الذين يرون أن المنشآت الرياضية والملاعب في المعاهد آمنة للممارسة النشاط فيها.

الفصل الرابع عرض نتائج الدراسة ومناقشتها

السؤال الثاني: هل يوجد أسوار عالية الارتفاع للحماية الملاعب من الخارج؟

جدول رقم 17 يبين التحليل الإحصائي للسؤال الثاني من المحور الثاني

دلالة اختبار χ^2	درجة الحرية	نسبة الخطأ	قيمة χ^2		النسب المئوية (%)	التكرارات	
			الجدولية	المحسوبة			
دال	01	0.05	3.84	52.27	03	02	نعم
					97	58	لا
					100	60	المجموع



شكل رقم 16 يوضح النسب المئوية لإجابات السؤال رقم 02 من المحور الثاني

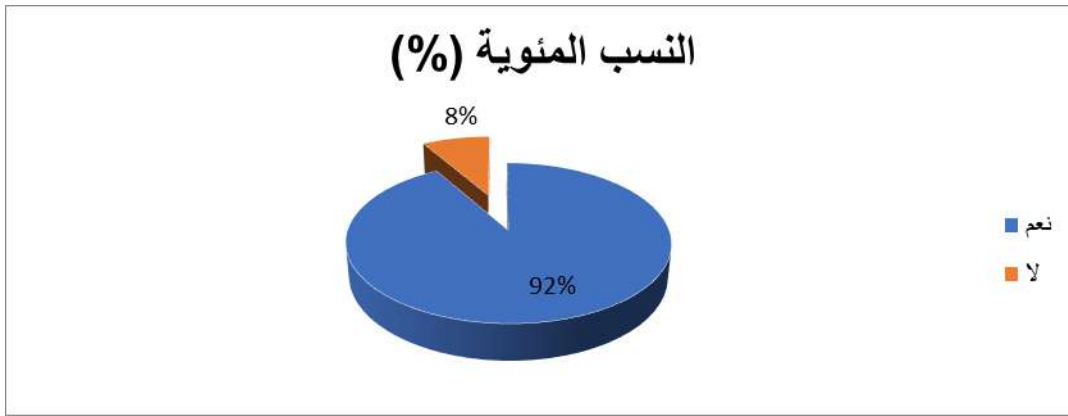
من خلال الجدول رقم 17 نلاحظ أن النسبة الأكبر من الأساتذة والتي تمثل 97% أفادوا أنه لا يوجد أسوار عالية الارتفاع للحماية الملاعب من الخارج، في حين أن النسبة الأقل والذين يمثلون 03% أفادوا أنه يوجد ذلك، كما بلغت قيمة χ^2 المحسوبة 52.27 وهي أكبر من قيمة اختبار χ^2 الجدولية والبالغة 3.84 عند درجة حرية 01 ونسبة خطأ 0.05 وهذه القيمة دالة إحصائياً ما يعني وجود فروق ذات دلالة إحصائية في إجابات الأساتذة لصالح الذين أفادوا أنه لا يوجد أسوار عالية الارتفاع للحماية الملاعب من الخارج.

السؤال الثالث: هل تقوم الإدارة بتنظيف دوري للملاعب والمنشآت الرياضية والحفاظ على نظافتها؟

الفصل الرابع عرض نتائج الدراسة ومناقشتها

جدول رقم 18 يبين التحليل الإحصائي للسؤال الثالث من المحور الثاني

دلالة اختبار كا ²	درجة الحرية	نسبة الخطأ	قيمة كا ²		النسب المئوية (%)	التكرارات	
			الجدولية	المحسوبة			
دال	01	0.05	3.84	41.67	92	55	نعم
					08	05	لا
					100	60	المجموع



شكل رقم 17 يوضح النسب المئوية لإجابات السؤال رقم 03 من المحور الثاني

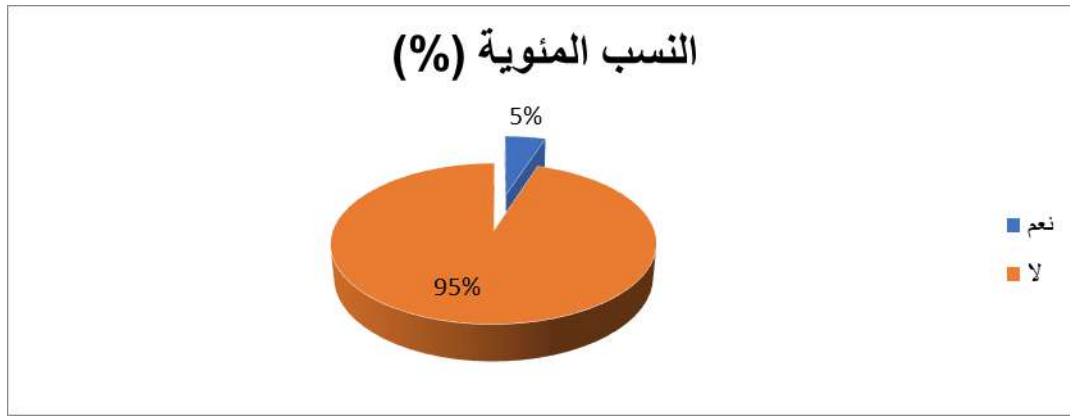
من خلال الجدول رقم 18 نلاحظ أن النسبة الأكبر من الأساتذة والتي تمثل 92% يرون أن الإدارة تقوم بتنظيف دوري للملاعب والمنشآت الرياضية والحفاظ على نظافتها، في حين أن النسبة الأقل والذين يمثلون 8% يرون أنها لا تقوم بذلك، كما بلغت قيمة كا² المحسوبة 41.67 وهي أكبر من قيمة اختبار كا² الجدولية والبالغة 3.84 عند درجة حرية 01 ونسبة خطأ 0.05 وهذه القيمة دالة إحصائياً ما يعني وجود فروق ذات دلالة إحصائية في إجابات الأساتذة لصالح الذين يرون أن الإدارة تقوم بتنظيف دوري للملاعب والمنشآت الرياضية والحفاظ على نظافتها.

السؤال الرابع: هل تسعى الإدارة إلى التحقق من أرضية الملاعب لتفاديا لوقوع الإصابات خلال الحصص؟

الفصل الرابع عرض نتائج الدراسة ومناقشتها

جدول رقم 19 يبين التحليل الإحصائي للسؤال الرابع من المحور الثاني

دلالة اختبار كا ²	درجة الحرية	نسبة الخطأ	قيمة كا ²		النسب المئوية (%)	التكرارات	
			الجدولية	المحسوبة			
دال	01	0.05	3.84	48.6	05	03	نعم
					95	57	لا
					100	60	المجموع



شكل رقم 18 يوضح النسب المئوية لإجابات السؤال رقم 04 من المحور الثاني

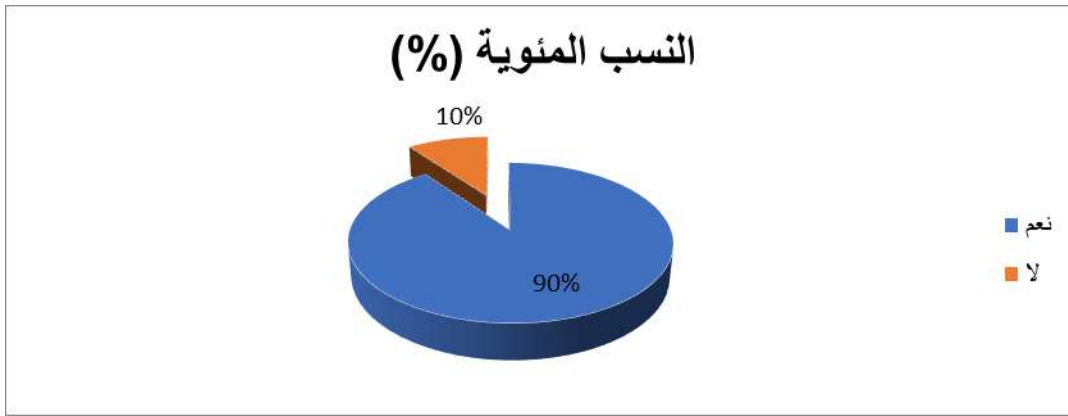
من خلال الجدول رقم 19 نلاحظ أن النسبة الأكبر من الأساتذة والتي تمثل 95% يرون أن الإدارة لا تسعى إلى التحقق من أرضية الملاعب لتفاديا لوقوع الإصابات خلال الحصص، في حين أن النسبة الأقل والذين يمثلون 5% يرون أنها تقوم بذلك، كما بلغت قيمة كا² المحسوبة 48.6 وهي أكبر من قيمة اختبار كا² الجدولية والبالغة 3.84 عند درجة حرية 01 ونسبة خطأ 0.05 وهذه القيمة دالة إحصائيا ما يعني وجود فروق ذات دلالة إحصائية في إجابات الأساتذة لصالح الذين يرون أن الإدارة لا تسعى إلى التحقق من أرضية الملاعب لتفاديا لوقوع الإصابات خلال الحصص.

السؤال الخامس: هل تسعى الإدارة إلى التحقق من جودة الملاعب بشكل دوري؟

الفصل الرابع عرض نتائج الدراسة ومناقشتها

جدول رقم 20 يبين التحليل الإحصائي للسؤال الخامس من المحور الثاني

دلالة اختبار كا ²	درجة الحرية	نسبة الخطأ	قيمة كا ²		النسب المئوية (%)	التكرارات	
			الجدولية	المحسوبة			
دال	01	0.05	3.84	38.4	90	54	نعم
					10	06	لا
					100	60	المجموع



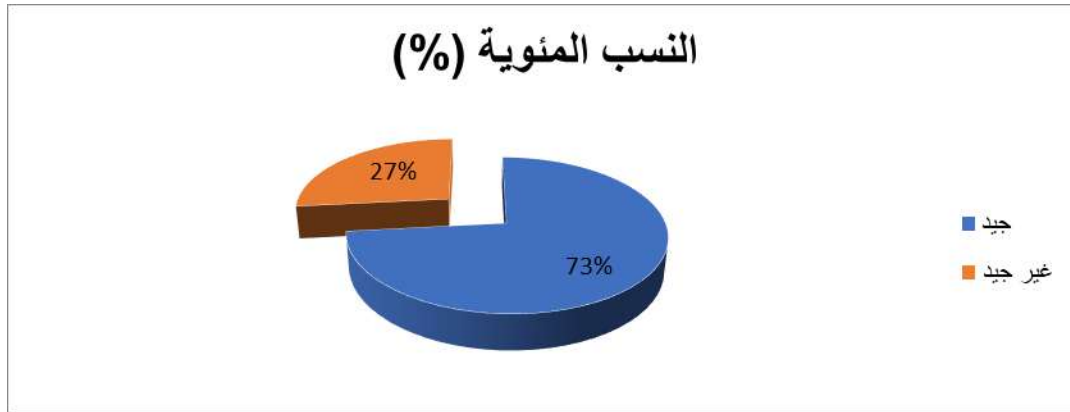
شكل رقم 19 يوضح النسب المئوية لإجابات السؤال رقم 05 من المحور الثاني

من خلال الجدول رقم 20 نلاحظ أن النسبة الأكبر من الأساتذة والتي تمثل 90% يرون أن الإدارة تسعى إلى التحقق من جودة الملاعب بشكل دوري، في حين أن النسبة الأقل والذين يمثلون 10% لا يرون أنها تقوم بذلك، كما بلغت قيمة كا² المحسوبة 38.4 وهي أكبر من قيمة اختبار كا² الجدولية والبالغة 3.84 عند درجة حرية 01 ونسبة خطأ 0.05 وهذه القيمة دالة إحصائياً ما يعني وجود فروق ذات دلالة إحصائية في إجابات الأساتذة لصالح الذين يرون أن الإدارة تسعى إلى التحقق من جودة الملاعب بشكل دوري.

الفصل الرابع عرض نتائج الدراسة ومناقشتها

السؤال السادس: كيف تقيمون المظهر العام للمنشآت الرياضية سواء الداخلي أو الخارجي؟
جدول رقم 21 يبين التحليل الإحصائي للسؤال السادس من المحور الثاني

دلالة اختبار كا ²	درجة الحرية	نسبة الخطأ	قيمة كا ²		النسب المئوية (%)	التكرارات	
			الجدولية	المحسوبة			
دال	01	0.05	3.84	13.07	73	44	جيد
					27	16	غير جيد
					100	60	المجموع



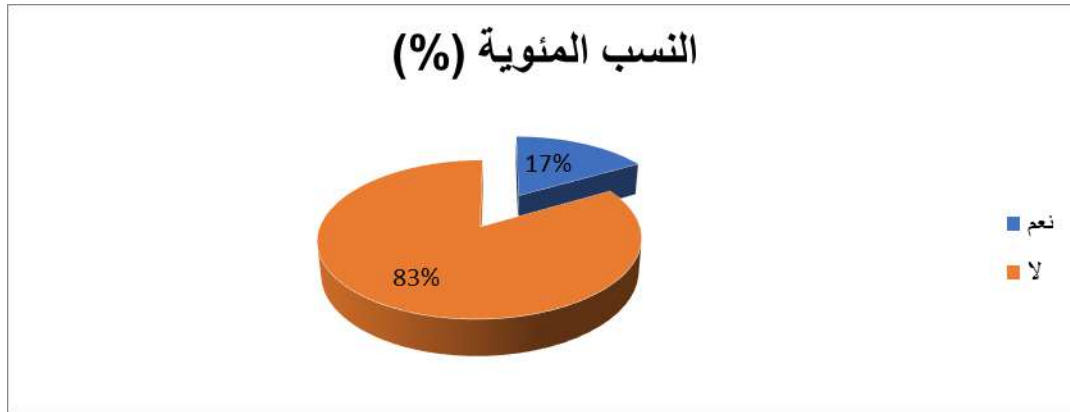
شكل رقم 20 يوضح النسب المئوية لإجابات السؤال رقم 06 من المحور الثاني

من خلال الجدول رقم 21 نلاحظ أن النسبة الأكبر من الأساتذة والتي تمثل 73% يرون أن المظهر العام للمنشآت الرياضية سواء الداخلي أو الخارجي جيد، في حين أن النسبة الأقل والذين يمثلون 27% يرون أنه غير جيد، كما بلغت قيمة كا² المحسوبة 13.07 وهي أكبر من قيمة اختبار كا² الجدولية والبالغة 3.84 عند درجة حرية 01 ونسبة خطأ 0.05 وهذه القيمة دالة إحصائياً ما يعني وجود فروق ذات دلالة إحصائية في إجابات الأساتذة لصالح الذين يرون أن المظهر العام للمنشآت الرياضية سواء الداخلي أو الخارجي جيد.

الفصل الرابع عرض نتائج الدراسة ومناقشتها

السؤال السابع: هل ترى بأن الملاعب التي تقام فيها الحصص الرياضية آمنة للتلاميذ؟
جدول رقم 22 يبين التحليل الإحصائي للسؤال السابع من المحور الثاني

دلالة اختبار كا ²	درجة الحرية	نسبة الخطأ	قيمة كا ²		النسب المئوية (%)	التكرارات	
			الجدولية	المحسوبة			
دال	01	0.05	3.84	26.67	17	10	نعم
					83	50	لا
					100	60	المجموع



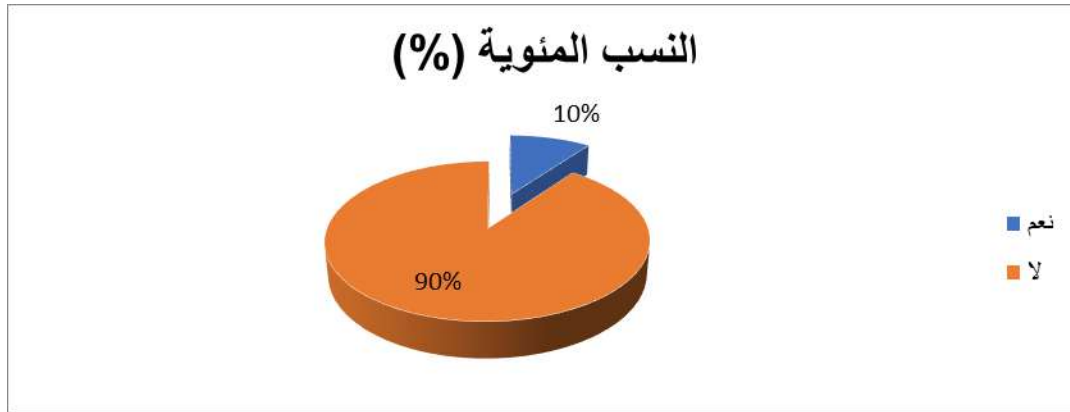
شكل رقم 21 يوضح النسب المئوية لإجابات السؤال رقم 07 من المحور الثاني

من خلال الجدول رقم 22 نلاحظ أن النسبة الأكبر من الأساتذة والتي تمثل 83% يرون أن الملاعب التي تقام فيها الحصص الرياضية غير آمنة للتلاميذ، في حين أن النسبة الأقل والذين يمثلون 17% يرون أنها آمنة، كما بلغت قيمة كا² المحسوبة 26.67 وهي أكبر من قيمة اختبار كا² الجدولية والبالغة 3.84 عند درجة حرية 01 ونسبة خطأ 0.05 وهذه القيمة دالة إحصائياً ما يعني وجود فروق ذات دلالة إحصائية في إجابات الأساتذة لصالح الذين يرون أن الملاعب التي تقام فيها الحصص الرياضية غير آمنة للتلاميذ.

الفصل الرابع عرض نتائج الدراسة ومناقشتها

السؤال الثامن: هل ترى بأن المنشآت آمنة بحيث لا يستطيع الوصول إليها أي شخص من الخارج؟
جدول رقم 23 يبين التحليل الإحصائي للسؤال الثامن من المحور الثاني

دلالة اختبار كا ²	درجة الحرية	نسبة الخطأ	قيمة كا ²		النسب المئوية (%)	التكرارات	
			الجدولية	المحسوبة			
دال	01	0.05	3.84	38.4	10	06	نعم
					90	54	لا
					100	60	المجموع



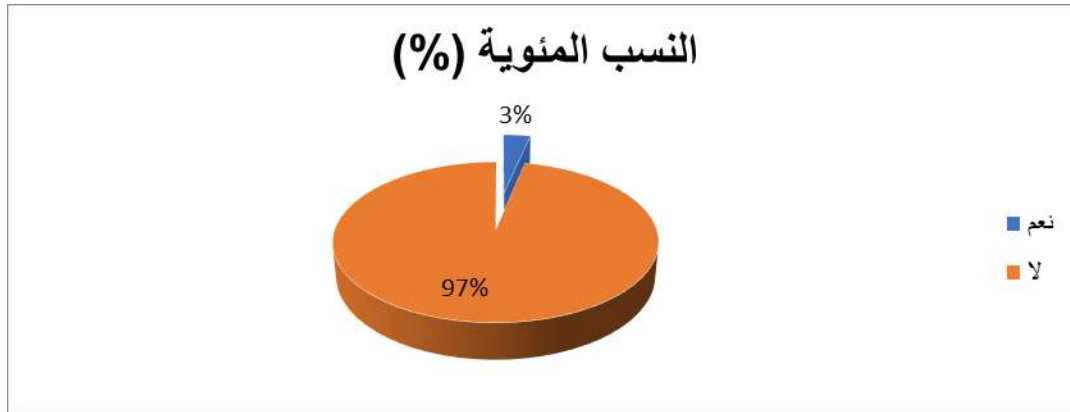
شكل رقم 22 يوضح النسب المئوية لإجابات السؤال رقم 08 من المحور الثاني

من خلال الجدول رقم 23 نلاحظ أن النسبة الأكبر من الأساتذة والتي تمثل 90% يرون أن المنشآت غير آمنة بحيث يستطيع أي شخص الوصول إليها من الخارج، في حين أن النسبة الأقل والذين يمثلون 10% لا يرون أنها آمنة، كما بلغت قيمة كا² المحسوبة 38.4 وهي أكبر من قيمة اختبار كا² الجدولية والبالغة 3.84 عند درجة حرية 01 ونسبة خطأ 0.05 وهذه القيمة دالة إحصائياً ما يعني وجود فروق ذات دلالة إحصائية في إجابات الأساتذة لصالح الذين يرون أن المنشآت غير آمنة بحيث يستطيع أي شخص الوصول إليها من الخارج.

الفصل الرابع عرض نتائج الدراسة ومناقشتها

السؤال التاسع: هل تحظى المنشآت والملاعب بفتحات التهوية تساعد على تغيير الجو داخل القاعات؟
جدول رقم 24 يبين التحليل الإحصائي للسؤال التاسع من المحور الثاني

دلالة اختبار كا ²	درجة الحرية	نسبة الخطأ	قيمة كا ²		النسب المئوية (%)	التكرارات	
			الجدولية	المحسوبة			
دال	01	0.05	3.84	52.27	03	02	نعم
					97	58	لا
					100	60	المجموع



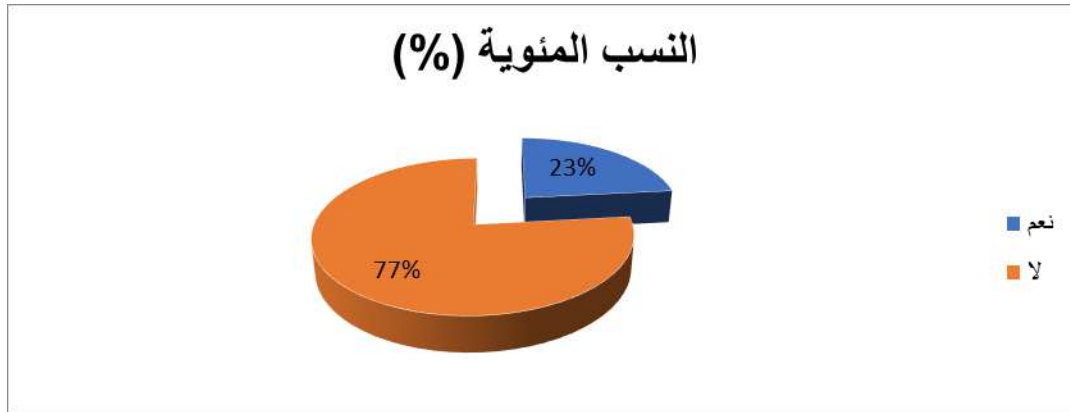
شكل رقم 23 يوضح النسب المئوية لإجابات السؤال رقم 09 من المحور الثاني

من خلال الجدول رقم 24 نلاحظ أن النسبة الأكبر من الأساتذة والتي تمثل 97% يرون أن المنشآت والملاعب بفتحات التهوية لا تساعد على تغيير الجو داخل القاعات، في حين أن النسبة الأقل والذين يمثلون 03% يرون أنها تساعد في ذلك، كما بلغت قيمة كا² المحتسبة 52.27 وهي أكبر من قيمة اختبار كا² الجدولية والبالغة 3.84 عند درجة حرية 01 ونسبة خطأ 0.05 وهذه القيمة دالة إحصائياً ما يعني وجود فروق ذات دلالة إحصائية في إجابات الأساتذة لصالح الذين يرون أن المنشآت والملاعب بفتحات التهوية لا تساعد على تغيير الجو داخل القاعات.

الفصل الرابع عرض نتائج الدراسة ومناقشتها

السؤال العاشر: هل ترى بأن الملاعب والمنشآت الرياضية خالية من العوائق أو القوائم الحديدية أو الخشبية؟
جدول رقم 25 يبين التحليل الإحصائي للسؤال العاشر من المحور الثاني

دلالة اختبار كا ²	درجة الحرية	نسبة الخطأ	قيمة كا ²		النسب المئوية (%)	التكرارات	
			الجدولية	المحسوبة			
دال	01	0.05	3.84	17.07	23	14	نعم
					77	46	لا
					100	60	المجموع



شكل رقم 24 يوضح النسب المئوية لإجابات السؤال رقم 10 من المحور الثاني

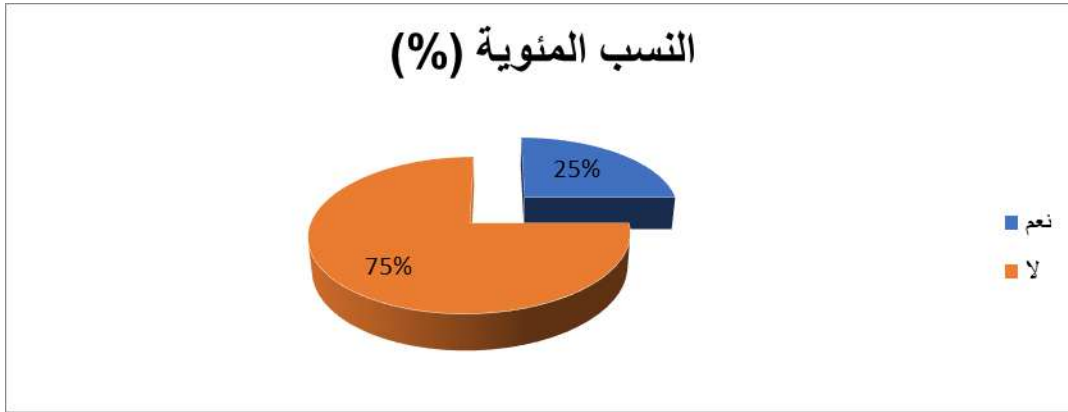
من خلال الجدول رقم 25 نلاحظ أن النسبة الأكبر من الأساتذة والتي تمثل 77% يرون أن الملاعب والمنشآت الرياضية لا تخلو من العوائق أو القوائم الحديدية أو الخشبية، في حين أن النسبة الأقل والذين يمثلون 23% يرون أنها تخلو من ذلك، كما بلغت قيمة كا² المحسوبة 17.07 وهي أكبر من قيمة اختبار كا² الجدولية والبالغة 3.84 عند درجة حرية 01 ونسبة خطأ 0.05 وهذه القيمة دالة إحصائياً ما يعني وجود فروق ذات دلالة إحصائية في إجابات الأساتذة لصالح الذين يرون أن الملاعب والمنشآت الرياضية لا تخلو من العوائق أو القوائم الحديدية أو الخشبية.

الفصل الرابع عرض نتائج الدراسة ومناقشتها

السؤال الحادي عشر: هل ترى بأن أرضية الملعب مسطحة لا تحتوي على حفر أو مطبات يمكن ان تعرقل النشاط البدني الرياضي؟

جدول رقم 26 يبين التحليل الإحصائي للسؤال الحادي عشر من المحور الثاني

دلالة اختبار χ^2	درجة الحرية	نسبة الخطأ	قيمة χ^2		النسب المئوية (%)	التكرارات	
			الجدولية	المحسوبة			
دال	01	0.05	3.84	15	25	15	نعم
					75	45	لا
					100	60	المجموع



شكل رقم 25 يوضح النسب المئوية لإجابات السؤال رقم 11 من المحور الثاني

من خلال الجدول رقم 26 نلاحظ أن النسبة الأكبر من الأساتذة والتي تمثل 75% يرون أن أرضية الملعب غير مسطحة وتحتوي على حفر أو مطبات يمكن أن تعرقل النشاط البدني الرياضي، في حين أن النسبة الأقل والذين يمثلون 25% لا يرون ذلك، كما بلغت قيمة χ^2 المحسوبة 15 وهي أكبر من قيمة اختبار χ^2 الجدولية والبالغة 3.84 عند درجة حرية 01 ونسبة خطأ 0.05 وهذه القيمة دالة إحصائياً ما يعني وجود فروق ذات دلالة إحصائية في إجابات الأساتذة لصالح الذين يرون أن أرضية الملعب غير مسطحة وتحتوي على حفر أو مطبات يمكن أن تعرقل النشاط البدني الرياضي.

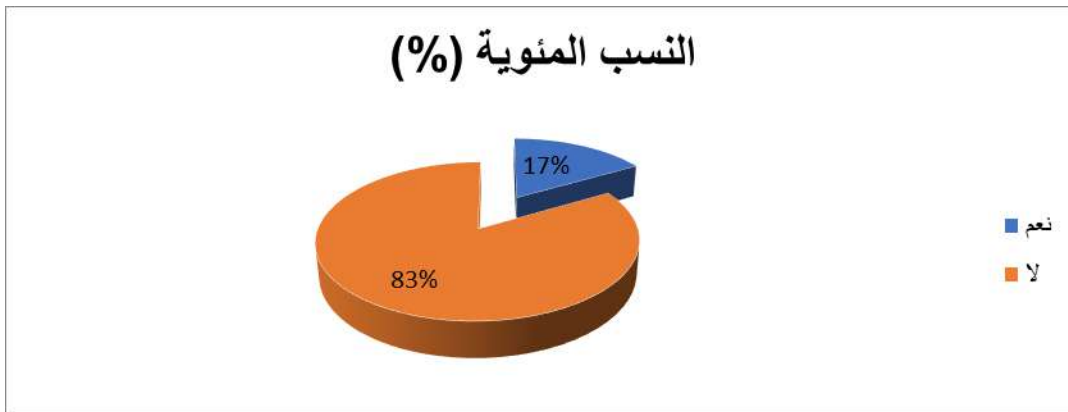
ثانياً- أسئلة خاصة بالعتاد:

الفصل الرابع عرض نتائج الدراسة ومناقشتها

السؤال الثاني عشر: هل يقوم المدراء بالدعم اللازم لإجراء التغييرات الكفيلة بتطبيق الجودة الشاملة لأمن وسلامة المنشآت والملاعب الرياضية؟

جدول رقم 27 يبين التحليل الإحصائي للسؤال الثاني عشر من المحور الثاني

دلالة اختبار كا ²	درجة الحرية	نسبة الخطأ	قيمة كا ²		النسب المئوية (%)	التكرارات	
			الجدولية	المحسوبة			
دال	01	0.05	3.84	26.67	17	10	نعم
					83	50	لا
					100	60	المجموع



شكل رقم 26 يوضح النسب المئوية لإجابات السؤال رقم 12 من المحور الثاني

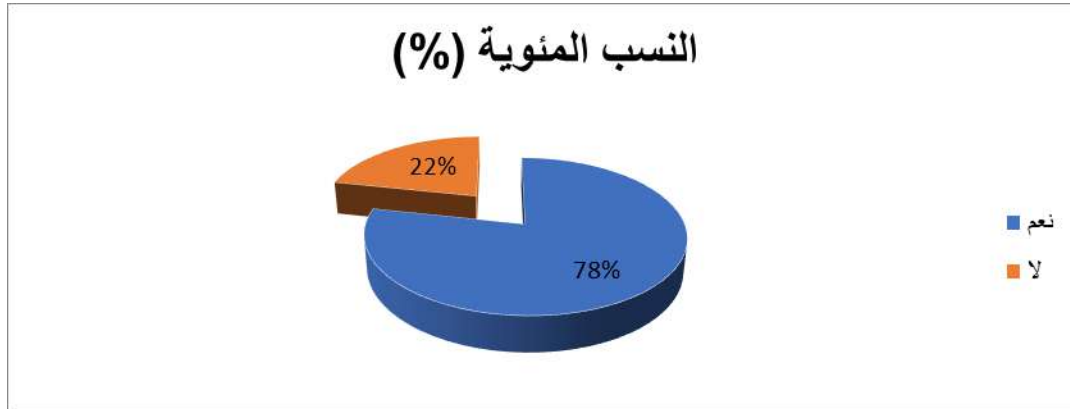
من خلال الجدول رقم 27 نلاحظ أن النسبة الأكبر من الأساتذة والتي تمثل 83% يرون أن المدراء لا يقدمون بالدعم اللازم لإجراء التغييرات الكفيلة بتطبيق الجودة الشاملة لأمن وسلامة المنشآت والملاعب الرياضية، في حين أن النسبة الأقل والذين يمثلون 17% يرون أنهم يقومون بذلك، كما بلغت قيمة كا² المحسوبة 26.67 وهي أكبر من قيمة اختبار كا² الجدولية والبالغة 3.84 عند درجة حرية 01 ونسبة خطأ 0.05 وهذه القيمة دالة إحصائية ما يعني وجود فروق ذات دلالة إحصائية في إجابات الأساتذة لصالح الذين يرون أن المدراء لا يقدمون بالدعم اللازم لإجراء التغييرات الكفيلة بتطبيق الجودة الشاملة لأمن وسلامة المنشآت والملاعب الرياضية.

الفصل الرابع عرض نتائج الدراسة ومناقشتها

السؤال الثالث عشر: هل توجد وسائل الإنذار والإطفاء الحريق صالحة للاستعمال وللاستفادة منها وقت الحاجة؟

جدول رقم 28 يبين التحليل الإحصائي للسؤال الثالث عشر من المحور الثاني

دلالة اختبار χ^2	درجة الحرية	نسبة الخطأ	قيمة χ^2		النسب المئوية (%)	التكرارات	
			الجدولية	المحسوبة			
دال	01	0.05	3.84	19.27	78	47	نعم
					22	13	لا
					100	60	المجموع



شكل رقم 27 يوضح النسب المئوية لإجابات السؤال رقم 13 من المحور الثاني

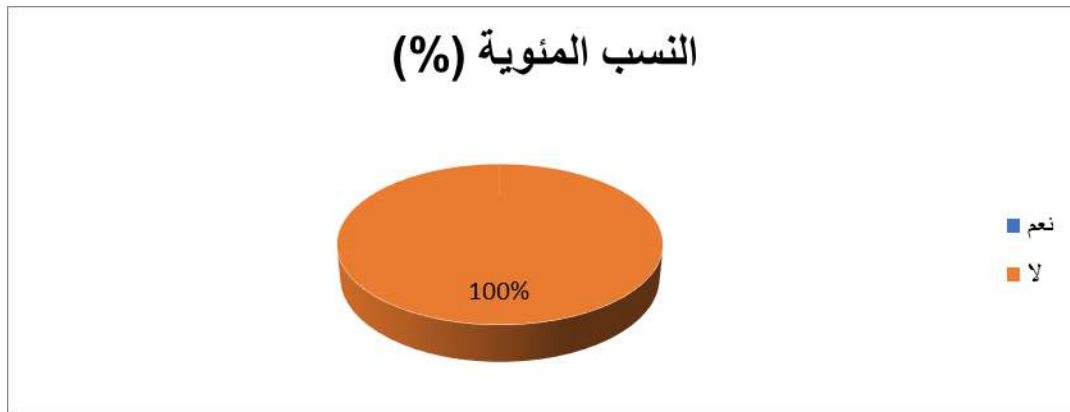
من خلال الجدول رقم 28 نلاحظ أن النسبة الأكبر من الأساتذة والتي تمثل 78% يرون أنه توجد وسائل الإنذار والإطفاء الحريق صالحة للاستعمال وللاستفادة منها وقت الحاجة، في حين أن النسبة الأقل والذين يمثلون 22% لا يرون ذلك، كما بلغت قيمة χ^2 المحسوبة 19.27 وهي أكبر من قيمة اختبار χ^2 الجدولية والبالغة 3.84 عند درجة حرية 01 ونسبة خطأ 0.05 وهذه القيمة دالة إحصائياً ما يعني وجود فروق ذات دلالة إحصائية في إجابات الأساتذة لصالح الذين يرون أنه توجد وسائل الإنذار والإطفاء الحريق صالحة للاستعمال وللاستفادة منها وقت الحاجة.

الفصل الرابع عرض نتائج الدراسة ومناقشتها

السؤال الرابع عشر: هل تحظى الملاعب الرياضية على مولدات كهربائية وغاز للتدفئة ومكيفات للممارسة الأنشطة الرياضية بسلاسة في جميع الفصول؟

جدول رقم 29 يبين التحليل الإحصائي للسؤال الرابع عشر من المحور الثاني

دلالة اختبار χ^2	درجة الحرية	نسبة الخطأ	قيمة χ^2		النسب المئوية (%)	التكرارات	
			الجدولية	المحسوبة			
دال	01	0.05	3.84	60	00	00	نعم
					100	60	لا
					100	60	المجموع



شكل رقم 28 يوضح النسب المئوية لإجابات السؤال رقم 14 من المحور الثاني

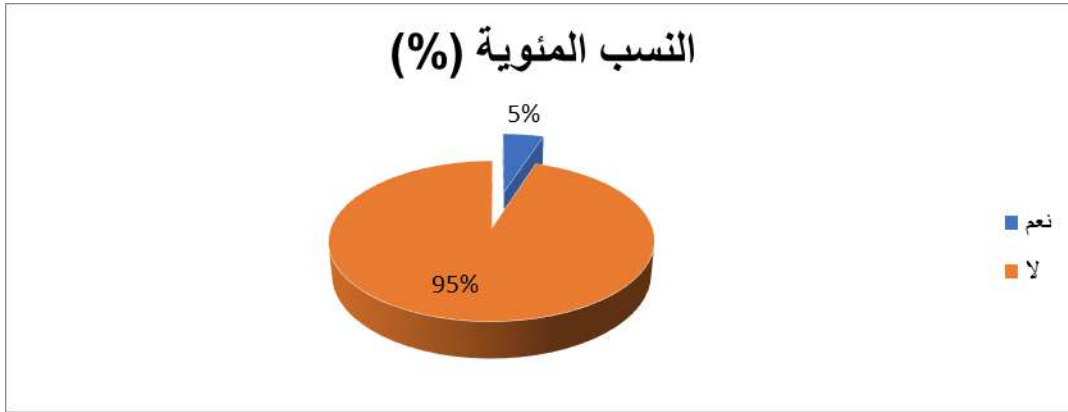
من خلال الجدول رقم 29 نلاحظ أن كل الأساتذة وبنسبة 100% يرون أن الملاعب الرياضية لا تحظى بمولدات كهربائية وغاز للتدفئة ومكيفات للممارسة الأنشطة الرياضية بسلاسة في جميع الفصول، كما بلغت قيمة χ^2 المحسوبة 60 وهي أكبر من قيمة اختبار χ^2 الجدولية والبالغة 3.84 عند درجة حرية 01 ونسبة خطأ 0.05 وهذه القيمة دالة إحصائياً ما يعني وجود فروق ذات دلالة إحصائية في إجابات الأساتذة لصالح الذين يرون أن الملاعب الرياضية لا تحظى بمولدات كهربائية وغاز للتدفئة ومكيفات للممارسة الأنشطة الرياضية بسلاسة في جميع الفصول.

الفصل الرابع عرض نتائج الدراسة ومناقشتها

السؤال الخامس عشر: هل تقوم الإدارة بفحص سريع للمخاطر في منطقة اللعب قبل السماح بدخول وممارسة النشاط؟

جدول رقم 30 يبين التحليل الإحصائي للسؤال الخامس عشر من المحور الثاني

دلالة اختبار χ^2	درجة الحرية	نسبة الخطأ	قيمة χ^2		النسب المئوية (%)	التكرارات	
			الجدولية	المحسوبة			
دال	01	0.05	3.84	48.6	05	03	نعم
					95	57	لا
					100	60	المجموع



شكل رقم 29 يوضح النسب المئوية لإجابات السؤال رقم 15 من المحور الثاني

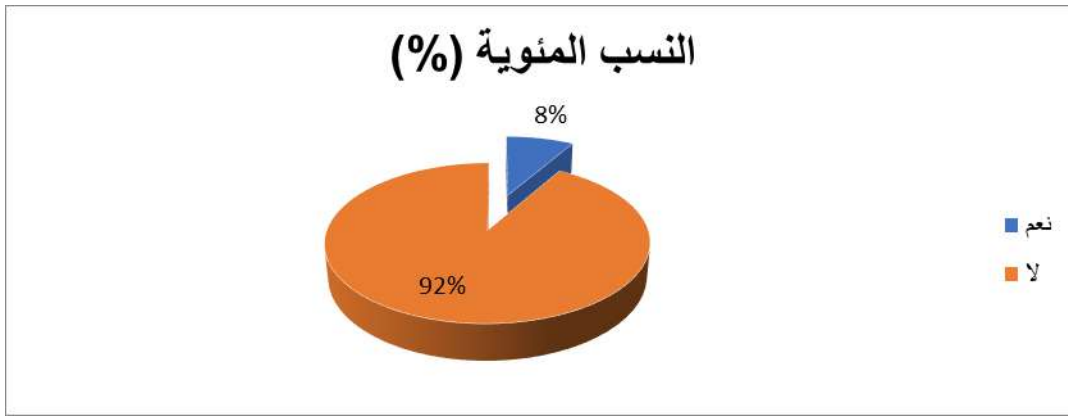
من خلال الجدول رقم 30 نلاحظ أن النسبة الأكبر من الأساتذة والتي تمثل 95% يرون أن الإدارة لا تقوم بفحص سريع للمخاطر في منطقة اللعب قبل السماح بدخول وممارسة النشاط، في حين أن النسبة الأقل والذين يمثلون 5% يرون أنها تقوم بذلك، كما بلغت قيمة χ^2 المحسوبة 48.60 وهي أكبر من قيمة اختبار χ^2 الجدولية والبالغة 3.84 عند درجة حرية 01 ونسبة خطأ 0.05 وهذه القيمة دالة إحصائياً ما يعني وجود فروق ذات دلالة إحصائية في إجابات الأساتذة لصالح الذين يرون أن الإدارة لا تقوم بفحص سريع للمخاطر في منطقة اللعب قبل السماح بدخول وممارسة النشاط.

السؤال السادس عشر: هل هناك توزيع سليم للإضاءة في الملعب؟

الفصل الرابع عرض نتائج الدراسة ومناقشتها

جدول رقم 31 يبين التحليل الإحصائي للسؤال السادس عشر من المحور الثاني

دلالة اختبار كا ²	درجة الحرية	نسبة الخطأ	قيمة كا ²		النسب المئوية (%)	التكرارات	
			الجدولية	المحسوبة			
دال	01	0.05	3.84	41.67	08	05	نعم
					92	55	لا
					100	60	المجموع



شكل رقم 30 يوضح النسب المئوية لإجابات السؤال رقم 16 من المحور الثاني

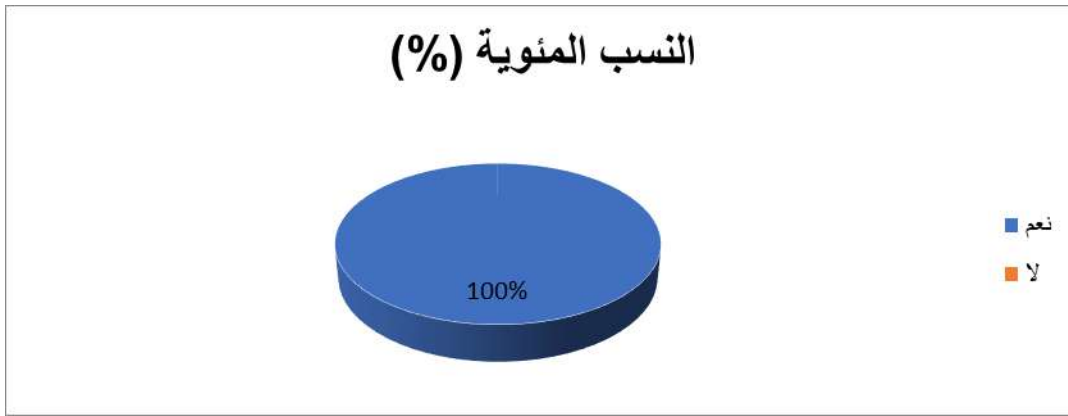
من خلال الجدول رقم 31 نلاحظ أن النسبة الأكبر من الأساتذة والتي تمثل 92% لا يرون أن هناك توزيعاً سليماً للإضاءة في الملعب، في حين أن النسبة الأقل والذين يمثلون 8% أفادوا أن هناك توزيعاً سليماً للإضاءة في الملعب، كما بلغت قيمة كا² المحسوبة 41.67 وهي أكبر من قيمة اختبار كا² الجدولية والبالغة 3.84 عند درجة حرية 01 ونسبة خطأ 0.05 وهذه القيمة دالة إحصائياً ما يعني وجود فروق ذات دلالة إحصائية في إجابات الأساتذة لصالح الذين يرون أن هناك توزيعاً سليماً للإضاءة في الملعب.

السؤال السابع عشر: هل ترى بأن الملعب والساحة بعيدة عن أماكن التلوث "حاويات النفايات" وشبكات الصرف الصحي؟

الفصل الرابع عرض نتائج الدراسة ومناقشتها

جدول رقم 32 يبين التحليل الإحصائي للسؤال السابع عشر من المحور الثاني

دلالة اختبار كا ²	درجة الحرية	نسبة الخطأ	قيمة كا ²		النسب المئوية (%)	التكرارات	
			الجدولية	المحسوبة			
دال	01	0.05	3.84	60	100	60	نعم
					00	00	لا
					100	60	المجموع



شكل رقم 31 يوضح النسب المئوية لإجابات السؤال رقم 17 من المحور الثاني

من خلال الجدول رقم 32 نلاحظ أن كل الأساتذة وبنسبة 100% يرون أن الملعب والساحة بعيدة عن أماكن التلوث "حاويات النفايات" وشبكات الصرف الصحي، كما بلغت قيمة كا² المحتسبة 60 وهي أكبر من قيمة اختبار كا² الجدولية والبالغة 3.84 عند درجة حرية 01 ونسبة خطأ 0.05 وهذه القيمة دالة إحصائياً ما يعني وجود فروق ذات دلالة إحصائية في إجابات الأساتذة لصالح الذين يرون أن الملعب والساحة بعيدة عن أماكن التلوث "حاويات النفايات" وشبكات الصرف الصحي.

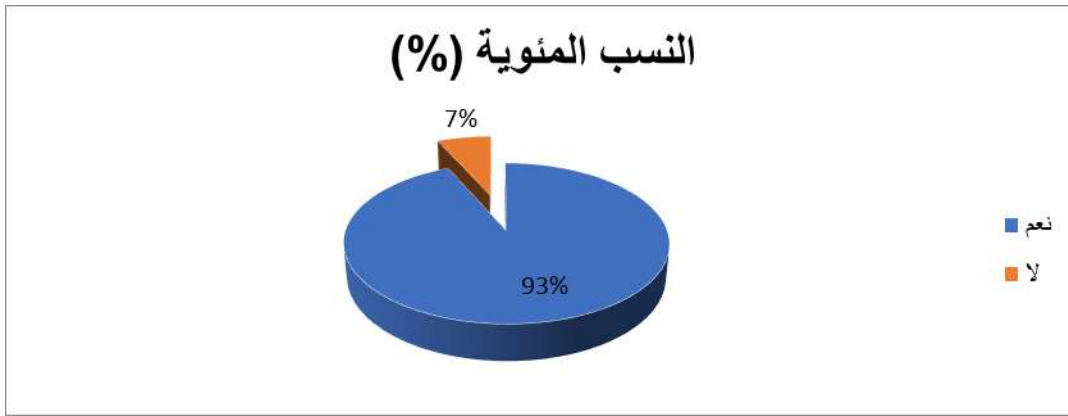
ثالثاً- أسئلة خاصة بالإسعافات الأولية:

السؤال الثامن عشر: هل تحرص الإدارة على تقييم سلامة العتاد الرياضي؟

الفصل الرابع عرض نتائج الدراسة ومناقشتها

جدول رقم 33 يبين التحليل الإحصائي للسؤال الثامن عشر من المحور الثاني

دلالة اختبار كا ²	درجة الحرية	نسبة الخطأ	قيمة كا ²		النسب المئوية (%)	التكرارات	
			الجدولية	المحسوبة			
دال	01	0.05	3.84	45.07	93	56	نعم
					07	04	لا
					100	60	المجموع



شكل رقم 32 يوضح النسب المئوية لإجابات السؤال رقم 18 من المحور الثاني

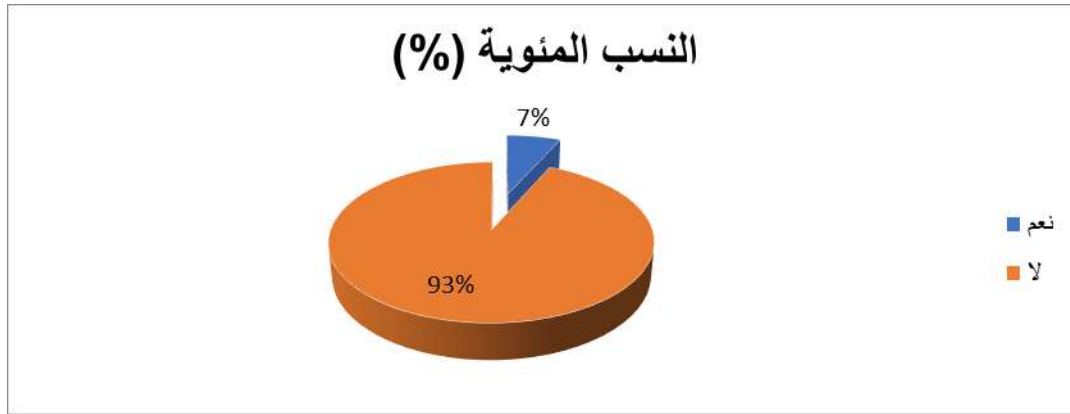
من خلال الجدول رقم 33 نلاحظ أن النسبة الأكبر من الأساتذة والتي تمثل 93% يرون أن الإدارة تحرص على تقييم سلامة العتاد الرياضي، في حين أن النسبة الأقل والذين يمثلون 7% لا يرون أنها تحرص على ذلك، كما بلغت قيمة كا² المحسوبة 45.07 وهي أكبر من قيمة اختبار كا² الجدولية والبالغة 3.84 عند درجة حرية 01 ونسبة خطأ 0.05 وهذه القيمة دالة إحصائياً ما يعني وجود فروق ذات دلالة إحصائية في إجابات الأساتذة لصالح الذين يرون أن الإدارة تحرص على تقييم سلامة العتاد الرياضي.

السؤال التاسع عشر: هل يتم فحص بانتظام لمعدات الملعب بحثاً عن أجزاء المكسورة أو المفقودة؟

جدول رقم 34 يبين التحليل الإحصائي للسؤال التاسع عشر من المحور الثاني

الفصل الرابع عرض نتائج الدراسة ومناقشتها

دلالة اختبار كا ²	درجة الحرية	نسبة الخطأ	قيمة كا ²		النسب المئوية (%)	التكرارات	
			الجدولية	المحسوبة			
دال	01	0.05	3.84	45.07	07	04	نعم
					93	56	لا
					100	60	المجموع



شكل رقم 33 يوضح النسب المئوية لإجابات السؤال رقم 19 من المحور الثاني

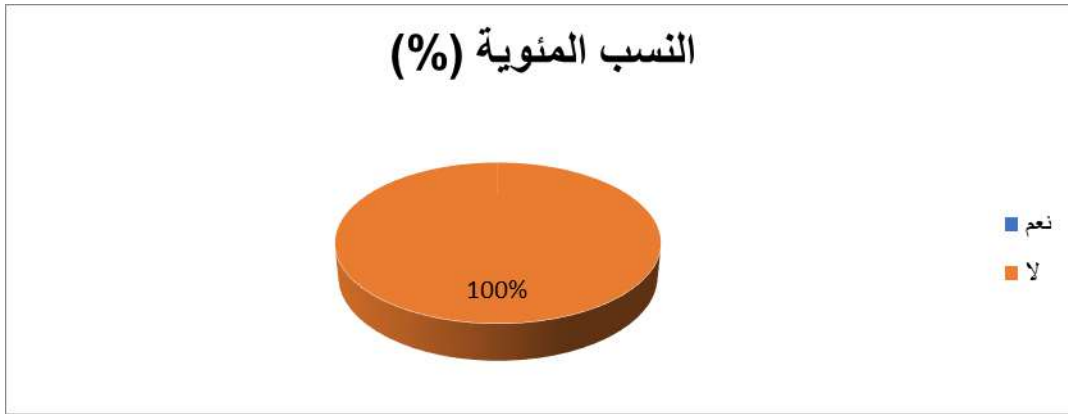
من خلال الجدول رقم 34 نلاحظ أن النسبة الأكبر من الأساتذة والتي تمثل 93% يرون أنه لا يتم فحص بانتظام لمعدات الملعب بحثاً عن أجزاء المكسورة أو المفقودة، في حين أن النسبة الأقل والذين يمثلون 7% يرون أنه القيام بذلك بشكل منتظم، كما بلغت قيمة كا² المحسوبة 45.07 وهي أكبر من قيمة اختبار كا² الجدولية والبالغة 3.84 عند درجة حرية 01 ونسبة خطأ 0.05 وهذه القيمة دالة إحصائياً ما يعني وجود فروق ذات دلالة إحصائية في إجابات الأساتذة لصالح الذين يرون أنه لا يتم فحص بانتظام لمعدات الملعب بحثاً عن أجزاء المكسورة أو المفقودة.

السؤال العشرون: هل يتم الاعتماد على الأجهزة والمعدات الحديثة لتطوير العمل بملاعب؟

جدول رقم 35 يبين التحليل الإحصائي للسؤال العشرين من المحور الثاني

الفصل الرابع عرض نتائج الدراسة ومناقشتها

دلالة اختبار كا ²	درجة الحرية	نسبة الخطأ	قيمة كا ²		النسب المئوية (%)	التكرارات	
			الجدولية	المحسوبة			
دال	01	0.05	3.84	60	00	00	نعم
					100	60	لا
					100	60	المجموع



شكل رقم 34 يوضح النسب المئوية لإجابات السؤال رقم 20 من المحور الثاني

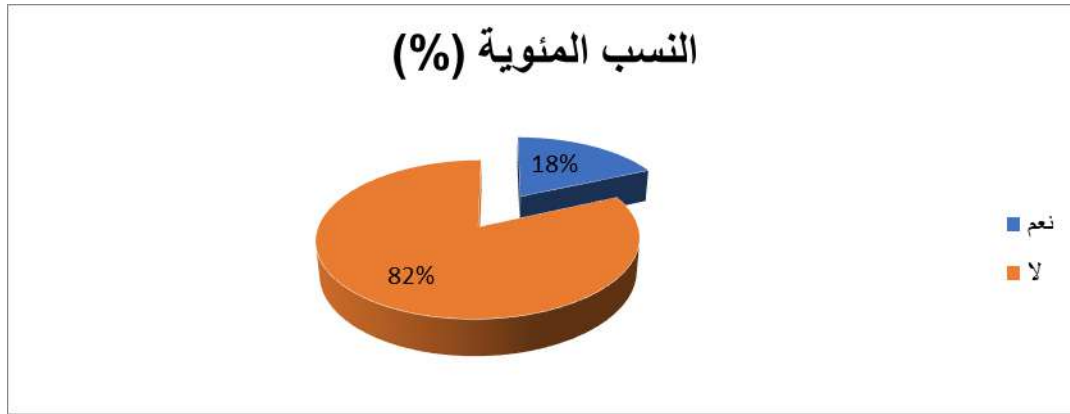
من خلال الجدول رقم 35 نلاحظ أن كل الأساتذة وبنسبة 100% يرون أنه يتم الاعتماد على الأجهزة والمعدات الحديثة لتطوير العمل بملاعب، كما بلغت قيمة كا² المحسوبة 60 وهي أكبر من قيمة اختبار كا² الجدولية والبالغة 3.84 عند درجة حرية 01 ونسبة خطأ 0.05 وهذه القيمة دالة إحصائياً ما يعني وجود فروق ذات دلالة إحصائية في إجابات الأساتذة لصالح الذين يرون أنه يتم الاعتماد على الأجهزة والمعدات الحديثة لتطوير العمل بملاعب.

السؤال الواحد والعشرون: هل تظن بأن معظم العتاد الرياضي سليم للاستعمال بدون إيذاء أي تلميذ في حالة استخدامه؟

جدول رقم 36 يبين التحليل الإحصائي للسؤال الواحد والعشرين من المحور الثاني

الفصل الرابع عرض نتائج الدراسة ومناقشتها

دلالة اختبار كا ²	درجة الحرية	نسبة الخطأ	قيمة كا ²		النسب المئوية (%)	التكرارات	
			الجدولية	المحسوبة			
دال	01	0.05	3.84	14.07	18	11	نعم
					82	49	لا
					100	60	المجموع



شكل رقم 35 يوضح النسب المئوية لإجابات السؤال رقم 21 من المحور الثاني

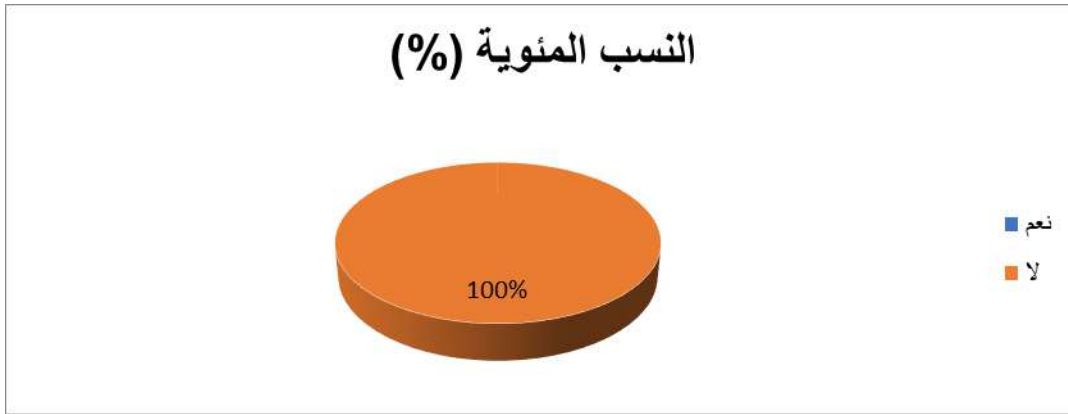
من خلال الجدول رقم 36 نلاحظ أن النسبة الأكبر من الأساتذة والتي تمثل 82% يرون أن معظم العتاد الرياضي غير سليم للاستعمال حتى بدون إيذاء أي تلميذ في حالة استخدامه، في حين أن النسبة الأقل والذين يمثلون 18% يرون أنه سليم لو لم يؤذنه التلميذ، كما بلغت قيمة كا² المحسوبة 14.07 وهي أكبر من قيمة اختبار كا² الجدولية والبالغة 3.84 عند درجة حرية 01 ونسبة خطأ 0.05 وهذه القيمة دالة إحصائياً ما يعني وجود فروق ذات دلالة إحصائية في إجابات الأساتذة لصالح الذين يرون أن معظم العتاد الرياضي غير سليم للاستعمال حتى بدون إيذاء أي تلميذ في حالة استخدامه.

رابعاً- أسئلة خاصة بالوسائل المادية والبشرية:

السؤال الثاني والعشرون: هل يوجد حارس خاص بالمنشآت والملاعب الرياضية بالثانويات؟
جدول رقم 37 يبين التحليل الإحصائي للسؤال الثاني والعشرين من المحور الثاني

الفصل الرابع عرض نتائج الدراسة ومناقشتها

دلالة اختبار كا ²	درجة الحرية	نسبة الخطأ	قيمة كا ²		النسب المئوية (%)	التكرارات	
			الجدولية	المحسوبة			
دال	01	0.05	3.84	60	00	00	نعم
					100	60	لا
					100	60	المجموع



شكل رقم 36 يوضح النسب المئوية لإجابات السؤال رقم 22 من المحور الثاني

من خلال الجدول رقم 37 نلاحظ أن كل الأساتذة وبنسبة 100% يرون أنه لا يوجد حارس خاص بالمنشآت والملاعب الرياضية بالثانويات، كما بلغت قيمة كا² المحسوبة 60 وهي أكبر من قيمة اختبار كا² الجدولية والبالغة 3.84 عند درجة حرية 01 ونسبة خطأ 0.05 وهذه القيمة دالة إحصائياً ما يعني وجود فروق ذات دلالة إحصائية في إجابات الأساتذة لصالح الذين يرون أنه لا يوجد حارس خاص بالمنشآت والملاعب الرياضية بالثانويات.

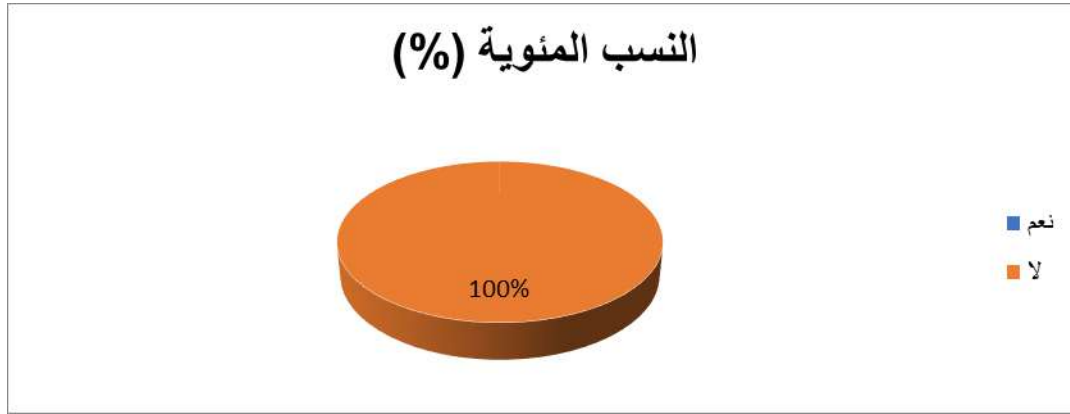
السؤال الثالث والعشرون: هل تضح الإدارات ميزانيات خاصة لإضافة أي عتاد أو تعديل أي ملعب؟

جدول رقم 38 يبين التحليل الإحصائي للسؤال الثالث والعشرين من المحور الثاني

دلالة اختبار	درجة	نسبة	قيمة كا ²	النسب المئوية	التكرارات	
--------------	------	------	----------------------	---------------	-----------	--

الفصل الرابع عرض نتائج الدراسة ومناقشتها

كا ²	الحرية	الخطأ	الجدولية	المحسوبة	(%)		
					00	00	نعم
دال	01	0.05	3.84	60	100	60	لا
					100	60	المجموع



شكل رقم 37 يوضح النسب المئوية لإجابات السؤال رقم 23 من المحور الثاني

من خلال الجدول رقم 38 نلاحظ أن كل الأساتذة وبنسبة 100% يرون أن الإدارات لا تضخ ميزانيات خاصة لإضافة أي عتاد أو تعديل أي ملعب، كما بلغت قيمة كا² المحتسبة 60 وهي أكبر من قيمة اختبار كا² الجدولية والبالغة 3.84 عند درجة حرية 01 ونسبة خطأ 0.05 وهذه القيمة دالة إحصائياً ما يعني وجود فروق ذات دلالة إحصائية في إجابات الأساتذة لصالح الذين يرون أن الإدارات لا تضخ ميزانيات خاصة لإضافة أي عتاد أو تعديل أي ملعب.

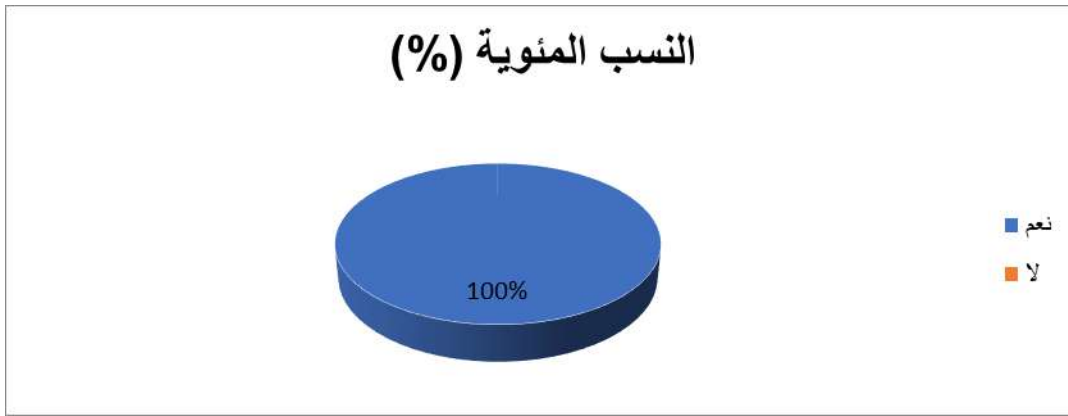
1-3- عرض وتحليل نتائج المحور الثالث: تأثير تطبيق معايير الجودة الشاملة في مجال الأمن والسلامة وتأثيره على التحصيل الدراسي للتلاميذ.

السؤال الأول: هل تظن بأن عدم تقييم جوانب الأمن والسلامة للمنشآت والملاعب يمكن أن يؤثر بالسلب على التلاميذ؟

الفصل الرابع عرض نتائج الدراسة ومناقشتها

جدول رقم 39 يبين التحليل الإحصائي للسؤال الأول من المحور الثالث

دلالة اختبار كا ²	درجة الحرية	نسبة الخطأ	قيمة كا ²		النسب المئوية (%)	التكرارات	
			الجدولية	المحسوبة			
دال	01	0.05	3.84	60	100	60	نعم
					00	00	لا
					100	60	المجموع



شكل رقم 38 يوضح النسب المئوية لإجابات السؤال رقم 01 من المحور الثالث

من خلال الجدول رقم 39 نلاحظ أن كل الأساتذة وبنسبة 100% يرون أن عدم تقييم جوانب الأمن والسلامة للمنشآت والملاعب يمكن أن يؤثر بالسلب على التلاميذ، كما بلغت قيمة كا² المحتسبة 60 وهي أكبر من قيمة اختبار كا² الجدولية والبالغة 3.84 عند درجة حرية 01 ونسبة خطأ 0.05 وهذه القيمة دالة إحصائياً ما يعني وجود فروق ذات دلالة إحصائية في إجابات الأساتذة لصالح الذين يرون أن عدم تقييم جوانب الأمن والسلامة للمنشآت والملاعب يمكن أن يؤثر بالسلب على التلاميذ.

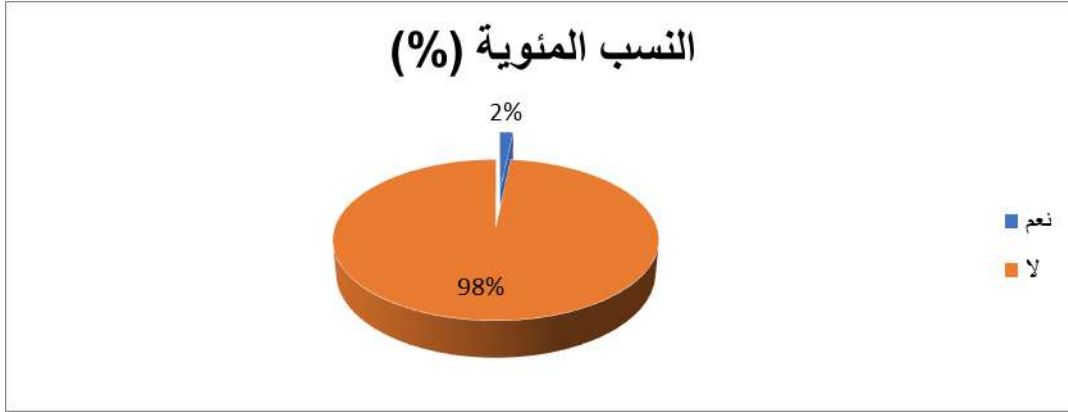
السؤال الثاني: هل ترى بأن للثانويات سياسة مكتوبة ومنشورة (رسمياً) نحو تطوير وتحسين الخدمات التعليمية؟

جدول رقم 40 يبين التحليل الإحصائي للسؤال الثاني من المحور الثالث

دلالة اختبار	درجة	نسبة	قيمة كا ²	النسب المئوية	التكرارات	
--------------	------	------	----------------------	---------------	-----------	--

الفصل الرابع عرض نتائج الدراسة ومناقشتها

كاف	الحرية	الخطأ	الجدولية	المحسوبة	(%)		
دال	01	0.05	3.84	56.07	02	01	نعم
					98	59	لا
					100	60	المجموع



شكل رقم 39 يوضح النسب المئوية لإجابات السؤال رقم 02 من المحور الثالث

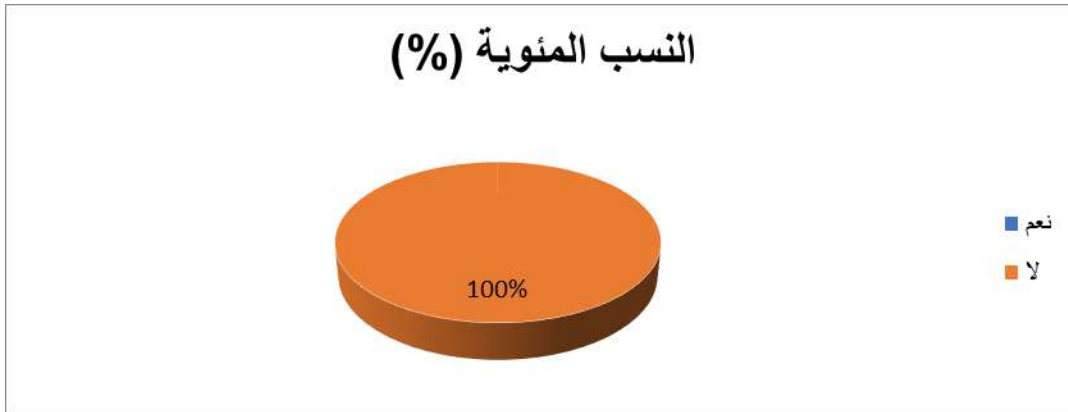
من خلال الجدول رقم 40 نلاحظ أن النسبة الأكبر من الأساتذة والتي تمثل 98% يرون أنه لا توجد للثانويات سياسة مكتوبة ومنشورة (رسمياً) نحو تطوير وتحسين الخدمات التعليمية، في حين أن النسبة الأقل والذين يمثلون 02% يرون أنه يوجد لها ذلك، كما بلغت قيمة كاف² المحتسبة 56.07 وهي أكبر من قيمة اختبار كاف² الجدولية والبالغة 3.84 عند درجة حرية 01 ونسبة خطأ 0.05 وهذه القيمة دالة إحصائياً ما يعني وجود فروق ذات دلالة إحصائية في إجابات الأساتذة لصالح الذين يرون أنه لا توجد للثانويات سياسة مكتوبة ومنشورة (رسمياً) نحو تطوير وتحسين الخدمات التعليمية.

الفصل الرابع عرض نتائج الدراسة ومناقشتها

السؤال الثالث: هل ترى بأن تلف أحد وسائل في المنشآت والملاعب الرياضية يعيق نشاطات التلاميذ؟

جدول رقم 41 يبين التحليل الإحصائي للسؤال الثالث من المحور الثالث

دلالة اختبار كا ²	درجة الحرية	نسبة الخطأ	قيمة كا ²		النسب المئوية (%)	التكرارات	
			الجدولية	المحسوبة			
دال	01	0.05	3.84	60	00	00	نعم
					100	60	لا
					100	60	المجموع



شكل رقم 40 يوضح النسب المئوية لإجابات السؤال رقم 03 من المحور الثالث

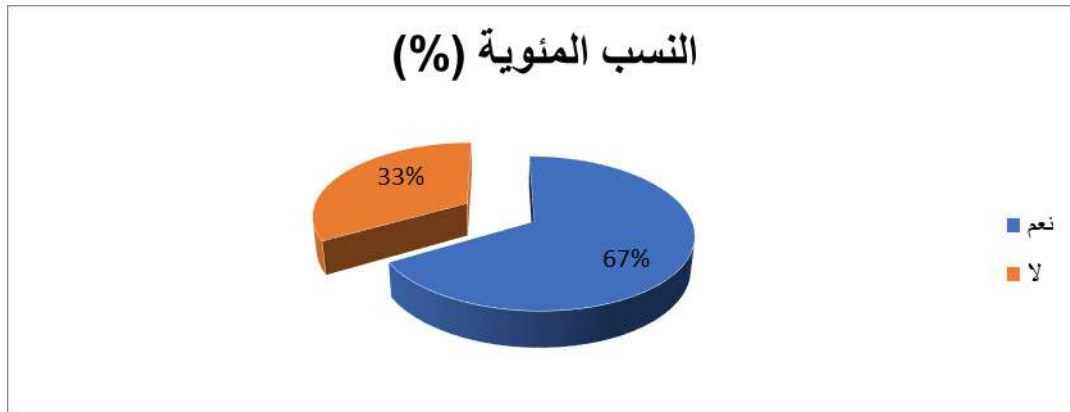
من خلال الجدول رقم 41 نلاحظ أن كل الأساتذة وبنسبة 100% يرون أن تلف أحد الوسائل في المنشآت والملاعب الرياضية لا يعيق نشاطات التلاميذ، كما بلغت قيمة كا² المحسوبة 60 وهي أكبر من قيمة اختبار كا² الجدولية والبالغة 3.84 عند درجة حرية 01 ونسبة خطأ 0.05 وهذه القيمة دالة إحصائياً ما يعني وجود فروق ذات دلالة إحصائية في إجابات الأساتذة لصالح الذين يرون أن تلف أحد الوسائل في المنشآت والملاعب الرياضية لا يعيق نشاطات التلاميذ.

الفصل الرابع عرض نتائج الدراسة ومناقشتها

السؤال الرابع: هل تجري الإدارة عملية تحسين وتطوير في الخدمات التعليمية والأنشطة والبرامج في ضوء معايير الجودة؟

جدول رقم 42 يبين التحليل الإحصائي للسؤال الرابع من المحور الثالث

دلالة اختبار كا ²	درجة الحرية	نسبة الخطأ	قيمة كا ²		النسب المئوية (%)	التكرارات	
			الجدولية	المحسوبة			
دال	01	0.05	3.84	6.67	67	40	نعم
					33	20	لا
					100	60	المجموع



شكل رقم 41 يوضح النسب المئوية لإجابات السؤال رقم 04 من المحور الثالث

من خلال الجدول رقم 42 نلاحظ أن النسبة الأكبر من الأساتذة والتي تمثل 67% يرون أن الإدارة تجري عملية تحسين وتطوير في الخدمات التعليمية والأنشطة والبرامج في ضوء معايير الجودة، في حين أن النسبة الأقل والذين يمثلون 33% لا يرون أنها تقوم بذلك، كما بلغت قيمة كا² المحسوبة 6.67 وهي أكبر من قيمة اختبار كا² الجدولية والبالغة 3.84 عند درجة حرية 01 ونسبة خطأ 0.05 وهذه القيمة دالة إحصائياً ما يعني وجود فروق ذات دلالة إحصائية في إجابات الأساتذة لصالح الذين يرون أن الإدارة تجري عملية تحسين وتطوير في الخدمات التعليمية والأنشطة والبرامج في ضوء معايير الجودة.

الفصل الرابع عرض نتائج الدراسة ومناقشتها

2-مناقشة نتائج الدراسة في ضوء الفرضيات:

1-1-مناقشة وتفسير نتائج الفرضية الجزئية الأولى:

من خلال الفرضية الأولى المدرجة تحت عنوان: "مدى تطبيق معايير الجودة الشاملة في تسيير المنشآت والملاعب الرياضية منخفض ببعض الثانويات بمدينة ورقلة"، ومن خلال الجدول رقم 02 نلاحظ أن النسبة الأكبر من الأساتذة والتي تمثل 67% يرون أن المظهر العام للمنشآت والملاعب الرياضية سواء الداخلي أو الخارجي مقبول، اما من خلال الجدول رقم 06 نلاحظ أن كل الأساتذة وبنسبة 100% يرون أنه يتم الاعتماد على الأجهزة والمعدات الحديثة لتطوير العمل بالمنشآت والملاعب الرياضية، وهذا ما توصلت اليه دراسة ربوح لحضر، التي كانت بعنوان: "فاعلية المنشآت والوسائل الرياضية في المؤسسات التربوية وأثرها على تلاميذ المرحلة الثانوية دراسة ميدانية لثانويات ولاية الجلفة"، والتي توصلت الى انه تؤثر المنشآت والوسائل تأثيرا إيجابيا على الجانب الحسي الحركي لتلاميذ المرحلة الثانوية.

ومنه نستنتج ان الفرضية الأولى محققة.

1-2-مناقشة وتفسير نتائج الفرضية الجزئية الثانية:

من خلال الفرضية الثانية المدرجة تحت عنوان: "تقييم منخفض لجوانب الصحة والأمن والسلامة للمنشآت والملاعب والعتاد الرياضي ببعض الثانويات بمدينة ورقلة"، ومن خلال الجدول رقم 17 نلاحظ أن النسبة الأكبر من الأساتذة والتي تمثل 97% أفادوا أنه لا يوجد أسوار عالية الارتفاع للحماية الملاعب من الخارج، اما من خلال الجدول رقم 19 نلاحظ أن النسبة الأكبر من الأساتذة والتي تمثل 95% يرون أن الإدارة لا تسعى إلى التحقق من أرضية الملاعب لتفاديا لوقوع الإصابات خلال الحصص، وهذا ما توصلت اليه دراسة صالحى شرف الدين، والتي كانت بعنوان: " دور المنشآت والعتاد الرياضي في بعث المشاركة في حصة التربية البدنية دراسة ميدانية على مستوى ثانويات دائرة المغير"، والتي توصلت الى انه لن تتحقق أهداف الرياضة عموما والتربية البدنية خصوصا إلا بتوفر المنشآت والعتاد الرياضي.

ومنه نستنتج ان الفرضية الثانية محققة.

الفصل الرابع عرض نتائج الدراسة ومناقشتها

1-3- مناقشة وتفسير نتائج الفرضية الثالثة:

من خلال الفرضية الثالثة المدرجة تحت عنوان: "يؤثر تطبيق معايير الجودة الشاملة في مجال الأمن والسلامة وتأثيره على التحصيل الدراسي للتلاميذ"، ومن من خلال الجدول رقم 39 نلاحظ أن كل الأساتذة وبنسبة 100% يرون أن عدم تقييم جوانب الأمن والسلامة للمنشآت والملاعب يمكن أن يؤثر بالسلب على التلاميذ، و من خلال الجدول رقم 40 نلاحظ أن النسبة الأكبر من الأساتذة والتي تمثل 98% يرون أنه لا توجد للثانويات سياسة مكتوبة ومنشورة (رسمياً) نحو تطوير وتحسين الخدمات التعليمية، وهذا ما توصلت اليه دراسة خيراني نور الدين، والتي كانت بعنوان: "عملية تسيير المنشآت والوسائل الرياضية في المؤسسات التعليمية دراسة ميدانية لثانويات بلدية سيدي خالد"، والتي توصلت الى ان التسيير الإداري الضعيف وقلة الكفاءات تساهم في عجز المؤسسات التعليمية.

ومنه نستنتج ان الفرضية الثالثة محققة.

الفصل الرابع عرض نتائج الدراسة ومناقشتها

الاستنتاج العام:

من خلال نشر الاستبيان وجمع نتائجه وتحليل النتائج توصلنا الى ما يلي:

- كل الأساتذة وبنسبة 100% يرون أن أهم أسباب عدم تطبيق الجودة الشاملة تعود إلى افتقار المنشآت الرياضية إلى البنية التحتية،
- نقص الخبرة والكفاءة حال دون تطبيق معايير الجودة في المنشآت والملاعب الرياضية ببعض الثانويات بمدينة ورقلة،
- المنشآت والملاعب لا تحظى بفتحات التهوية وبذلك فإنها لا تساعد على تغيير الجو داخل القاعات،
- الملاعب الرياضية لا تحظى بمولدات كهربائية وغاز للتدفئة ومكيفات للممارسة الأنشطة الرياضية بسلاسة في جميع الفصول،
- لا يرى الأساتذة بأن هناك توزيعاً سليماً للإضاءة في الملعب،
- معظم العتاد الرياضي غير سليم للاستعمال حتى بدون إبداء أي تلميذ في حالة استخدامه.

الفصل الرابع عرض نتائج الدراسة ومناقشتها

الاقتراحات والتوصيات:

على ضوء هذه الدراسة والتي نعتبرها ما هي إلا دراسة بسيطة ومحصورة في ظل الإمكانيات المتوفرة، ورغم ذلك فإننا أردنا أن نعطي بداية لانطلاق بحوث ودراسات أخرى في هذا المجال بتوسع وفهم أكثر، وعلى هذا الأساس نتقدم ببعض الاقتراحات التي نتمنى من خلالها أن تكون عاملاً مساعداً ومسهلاً لكل المشاكل التي يجدها المربون في هذا المجال:

- ضرورة زيادة كفاءة وفاعلية المنشآت الرياضية،
- أهمية استيعاب مدير المؤسسات التربوية لمبادئ وأساسيات إدارة الجودة الشاملة، ومعرفته بالفوائد التي ستعود على المنشآت في حالة تبينها لهذا النظام،
- ضرورة اهتمام المدراء بالمنشأة الرياضية من خلال التجديد لمختلف العتاد وكذلك ارضيات الملاعب للحفاظ على سلامة التلاميذ،
- فرض عقوبات من قبل الوزارة في حالة عدم وجود معايير الامن والسلامة للمنشآت الرياضية في المؤسسات التربوية.

خاتمة

خاتمة

من خلال التحليل والمناقشة الخاصة بنتائج الدراسة المعروضة سابقا نستنتج بأن تقييم الجوانب الصحية والامن والسلامة للمنشآت والملاعب الرياضية منخفض ببعض ثانويات ولاية ورقلة في ضوء معايير الجودة، وهذا ما يجعلنا نؤكد الفرضية الاولى والثانية والثالثة التي تقول بأن تطبيق منخفض معايير الجودة الشاملة في تسيير المنشآت والملاعب الرياضية ببعض ثانويات ولايات ورقلة، وان هناك تقييم منخفض لجوانب الصحة والامن والسلامة للمنشآت والملاعب والعتاد الرياضي ببعض ثانويات ولاية ورقلة، وانه يؤثر تطبيق معايير الجودة الشاملة في مجال الأمن والسلامة وتأثيره على التحصيل الدراسي للتلاميذ، وقد اجرينا هذه الدراسة على مستوى بعض المؤسسات التربوية "ثانويات"، وقد كان العدد متمثلا في 60 أستاذ تخصص التربية البدنية والرياضية.

وعلى ضوء هذه النتائج التي تحصلنا عليها من خلال الدراسة ومن خلال آراء الأساتذة فيما يتعلق بالدراسة، اقترحنا على القائمين في هذا الميدان ما يلي :

- ضرورة زيادة كفاءة وفاعلية المنشآت الرياضية،
- أهمية استيعاب مدير المؤسسات التربوية لمبادئ وأساسيات إدارة الجودة الشاملة، ومعرفته بالفوائد التي ستعود على المنشآت في حالة تبينها لهذا النظام.

قائمة المصادر والمراجع

قائمة المصادر والمراجع:

- (1) أبو بكر محمود الهوش، إدارة الجودة الشاملة في المجالين التعليمي والخدمي، دار حميشرا للنشر والترجمة، طرابلس، 2018
- (2) احمد الخطيب، منهج البحث العلمي، القاهرة مصر، مكتبة الانجلو المصرية، 2009
- (3) البكري سونيت أحمد، إدارة الجودة الكلية، الدار الجامعية، الإسكندرية، 2002
- (4) بلية لحبيب، إدارة الجودة الشاملة: المفهوم - الأساسيات - شروط التطبيق، دار المنهل، الكويت، 2019
- (5) خالد بن جميل مصطفى زفروق، تطبيق مبادئ إدارة الجودة الشاملة لتحسين أداء كلية خدمة المجتمع والتعليم المستمر بجامعة أم القرى، مذكرة ماجستير غير منشورة، جامعة أم القوى، المملكة العربية السعودية، 2008
- (6) خالد تميم الحاج، إدارة الملاعب الرياضية، دار المنهل للنشر والتوزيع، الكويت، 2016
- (7) خالد محمد حمدان، د. عطا لله زبون، ادارة الجودة الشاملة - مفاهيم وتطبيقات، دار اليازوري، 2019

- (8) راضية بوزيان، ادارة الجودة الشاملة في مؤسسات التعليم العالي، مركز الكتاب الأكاديمي، جامعة الطارف الجزائر، 2015
- (9) طارق حسن عبد الحليم، الإدارة التربوية في الألفية الجديدة: مدخل متجدد لعالم متغير، دار العلوم للنشر والتوزيع، القاهرة، 2017
- (10) طيب شمس الدين، أهمية المنشآت والعتاد الرياضي في بعث المشاركة لدى التلاميذ في حصة التربية البدنية والرياضية، مذكرة ماستر، جامعة البويرة، 2019
- (11) مرسوم تنفيذي مؤرخ في 26 ربيع الثاني عام 1436 الموافق ل 16 فيفري 2004، يضبط الاحكام المطبقة على النادي الرياضي المحترف وتحديد القواعد الأساسية.
- (12) نبيل سعد خليل، إدارة المؤسسات التربوية في بدايات الألفية الثالثة، دار المنهل للنشر والتوزيع، الكويت، 2014
- (13) نبيل سعد خليل، إدارة المؤسسات التربوية في بدايات الألفية الثالثة، دار الفجر للنشر والتوزيع، جامعة سوهاج مصر، 2014
- (14) نبيهة صالح السامرائي، محاضرات في مناهج البحث العلمي للدراسات الإنسانية، العراق، 2014
- (15) يمنى طريف الخولي، مفهوم المنهج العلمي، الأردن، مؤسسة هنداوي، 2021

الملاحق

جامعة قاصدي مرباح ورقلة

معهد علوم وتقنيات النشاطات البدنية والرياضية

قسم: نشاطات التربية البدنية والرياضية



استمارة استبيان

تقييم الجوانب الصحية والامن والسلامة للمنشآت والملاعب الرياضية
بثانويات مدينة ورقلة

أعزائي الاساتذة نرجو منكم الإجابة على أسئلة الاستبيان بكل صدق وموضوعية، علما أن اجابتم
تساهم في تسهيل موضوع دراستنا وذلك بوضع X امام الإجابة التي ترونها مناسبة، وشكرا

الأستاذ المشرف:

تقيق جمال

إعداد الطالب:

➤ زواويد مختار

السنة الجامعية: 2022 - 2023

المحور الأول: مدى تطبيق معايير الجودة الشاملة في تسيير المنشآت والملاعب الرياضية منخفض
ببعض الثانويات بمدينة ورقلة:

1- كيف تقيمون المظهر العام للمنشآت والملاعب الرياضية سواء الداخلي أو الخارجي؟

جيد مقبول سيء

2- كيف ترى حالة التنظيم السائدة داخل المنشآت الرياضية؟

جيد مقبول سيء

3- هل عندك المفهوم الكافي حول معنى الجودة الشاملة؟

نعم لا

إذا كانت الاجابة نعم فهل هي:

➤ الاداء السليم من أول مرة.

➤ الاعتماد على فرق العمل لتحسين المستمر.

➤ تطوير شامل ومستمر يشمل كافة مراحل الاداء وعلى كافة المستويات.

4- هل يتم الاعتماد على الأجهزة والمعدات الحديثة لتطوير العمل بالمنشآت والملاعب الرياضية؟

نعم لا

5- هل تستغل المنشأة الرياضية كافة مواردها لأقصى حد؟

نعم لا

6- هل يقوم المدراء بالدعم اللازم لإجراء التغييرات الكفيلة بتطبيق الجودة الشاملة؟

نعم لا

- إذا كان الجواب بـ لا

7- برأيك، هل ترى بأن اهم أسباب عدم تطبيق الجودة الشاملة تعود إلى افتقار المنشآت الرياضية إلى

البنية التحتية؟

نعم لا

8- هل تظن بأن نقص الخبرة والكفاءة حال دون تطبيق معايير الجودة في المنشآت والملاعب

الرياضية ببعض الثانويات بمدينة ورقلة؟

نعم لا

9- هل ترجع الأسباب إلى عدم تطبيق الجودة الشاملة إلى قلة الإمكانيات المادية؟

نعم لا

10- هل من الأسباب الشائعة في الوسط التربوي والتي تمنع من تطبيق الجودة الشاملة ترجع إلى عدم اقتناع إدارة المنشآت والملاعب الرياضية بها؟

نعم لا

11- هل يعود سبب عدم تطبيقها إلى افتقار نظام الاتصالات فعال بين إدارات المنشأة والملاعب الرياضية؟

نعم لا

12- هل في رأيك السبب هو نقص الكوادر البشرية المؤهلة لتطبيق معايير الجودة الشاملة؟

نعم لا

13- هل تعود الأسباب إلى غياب البرامج التدريبية التي تساعد على فهم وتطبيق معايير الجودة الشاملة؟

نعم لا

المحور الثاني: تقييم منخفض لجوانب الصحة والأمن والسلامة للمنشآت والملاعب والعتاد الرياضي ببعض الثانويات بمدينة ورقلة:

أولاً- أسئلة خاصة بالمنشآت:

1- هل ترى بأن المنشآت الرياضية والملاعب في المعاهد آمنة للممارسة النشاط فيها؟

نعم لا

2- هل يوجد أسوار عالية الارتفاع للحماية للملاعب من الخارج؟

نعم لا

3- هل تقوم الإدارة بتنظيف دوري للملاعب والمنشآت الرياضية والحفاظ على نظافتها؟

نعم لا

4- هل تسعى الإدارة إلى التحقق من أرضية الملاعب لتفاديا لوقوع الإصابات خلال الحصص؟

نعم لا

5- هل تسعى إدارة إلى التحقق من جودة الملاعب بشكل دوري؟

نعم لا

6- كيف تقيمون المظهر العام للمنشآت الرياضية سواء الداخلي أو الخارجي؟

جيد غير جيد

7- هل ترى بأن الملاعب التي تقام فيها الحصص الرياضية آمنة للتلاميذ؟

نعم لا

8- هل ترى بأن المنشآت آمنة بحيث لا يستطيع الوصول إليها أي شخص من الخارج؟

نعم لا

9- هل تحظى المنشآت والملاعب بفتحات التهوية تساعد على تغيير الجو داخل القاعات؟

نعم لا

10- هل ترى بأن الملاعب والمنشآت الرياضية خالية من العوائق أو القوائم الحديدية أو الخشبية؟

نعم لا

11- هل ترى بأن أرضية الملعب مسطحة لا تحتوي على حفر أو مطبات يمكن ان تعرقل النشاط البدني الرياضي؟

نعم لا

ثانيا- أسئلة خاصة بالعتاد:

12- هل يقوم المدراء بالدعم اللازم لإجراء التغييرات الكفيلة بتطبيق الجودة الشاملة لأمن وسلامة المنشآت والملاعب الرياضية؟

نعم لا

13- هل توجد وسائل الإنذار والإطفاء الحريق صالحة للاستعمال وللاستفادة منها وقت الحاجة؟

نعم لا

14- هل تحظى الملاعب الرياضية على مولدات كهربائية وغاز للتدفئة ومكيفات للممارسة الأنشطة الرياضية بسلاسة في جميع الفصول؟

نعم لا

15- هل تقوم الإدارة بفحص سريع للمخاطر في منطقة اللعب قبل السماح بدخول وممارسة النشاط؟

نعم لا

16- هل هناك توزيع سليم للإضاءة في الملعب؟

نعم لا

17- هل ترى بأن الملعب والساحة بعيدة عن أماكن التلوث "حاويات النفايات" وشبكات الصرف الصحي؟

نعم لا

ثالثاً- أسئلة خاصة بالإسعافات الأولية:

18- هل تحرص الإدارة على تقييم سلامة العتاد الرياضي؟

نعم لا

19- هل يتم فحص بانتظام لمعدات الملعب بحثاً عن أجزاء المكسورة أو المفقودة؟

نعم لا

20- هل يتم الاعتماد على الأجهزة والمعدات الحديثة للتطوير العمل بملاعب؟

نعم لا

21- هل تظن بأن معظم العتاد الرياضي سليم للاستعمال بدون إيذاء أي تلميذ في حالة استخدامه؟

نعم لا

رابعاً- أسئلة خاصة بالوسائل المادية والبشرية:

22- هل يوجد حارس خاص بالمنشآت والملاعب الرياضية بالثانويات؟

نعم لا

23- هل تضخ الإدارات ميزانيات خاصة للإضافة أي عتاد أو تعديل أي ملعب؟

نعم لا

المحور الثالث: يؤثر تطبيق معايير الجودة الشاملة في مجال الأمن والسلامة وتأثيره على التحصيل الدراسي للتلاميذ:

1- هل تظن بأن عدم تقييم جوانب الأمن والسلامة للمنشآت والملاعب يمكن أن يؤثر بالسلب على التلاميذ؟

نعم لا

2- هل ترى بأن للثانويات سياسة مكتوبة ومنشورة (رسمياً) نحو تطوير وتحسين الخدمات التعليمية؟

نعم لا

3- هل ترى بأن تلف أحد وسائل في المنشآت والملاعب الرياضية يعيق نشاطات التلاميذ؟

نعم لا

4- هل تجري الإدارة عملية تحسين وتطوير في الخدمات التعليمية والأنشطة والبرامج في ضوء معايير الجودة؟

نعم لا

نشكركم على تعاونكم معنا

الملخص باللغة العربية:

تقييم الجوانب الصحية والامن والسلامة للمنشآت والملاعب الرياضية بثنانويات مدينة ورقلة في ضوء معايير الجودة وتمدد في الدراسة التي بين أيدينا إلى محاولة معرفة مدى تقييم الجوانب الصحية والامن والسلامة للمنشآت والملاعب الرياضية ببعض ثانويات ولاية ورقلة في ضوء معايير الجودة، ولأجل ذلك اتبعنا المنهج الوصفي، حيث تكونت عينة الدراسة من 60 أستاذ، واستعملنا لجمع البيانات استمارة الاستبيان، واستخدمنا لتحويل البيانات الى نتائج إحصائية معامل (الصدق، الثبات، معامل الارتباط البسيط لبيرسون)، وجاءت أهم نتائج الدراسة ان كل الأساتذة وبنسبة 100% يرون أن أهم أسباب عدم تطبيق الجودة الشاملة تعود إلى افتقار المنشآت الرياضية إلى البنية التحتية، وان نقص الخبرة والكفاءة حال دون تطبيق معايير الجودة في المنشآت والملاعب الرياضية ببعض الثانويات بمدينة ورقلة، اما اهم الاقتراحات والتوصيات فتمثلت بداية بضرورة زيادة كفاءة وفاعلية المنشآت الرياضية، وأهمية استيعاب مدير المؤسسات التربوية لمبادئ وأساسيات إدارة الجودة الشاملة، ومعرفته بالفوائد التي ستعود على المنشآت في حالة تبنيها لهذا النظام.

الكلمات الدالة: المنشآت والملاعب الرياضية، معايير الجودة، الثانويات.

الملخص باللغة الأجنبية:

Evaluation of the health, security and safety aspects of sports facilities and stadiums in the secondary schools of the city of Ouargla in the light of quality standards

The study in our hands aims to try to find out the extent to which the health, security and safety aspects of sports facilities and stadiums are assessed in some secondary schools in the state of Ouargla in the light of quality standards. Statistical results of the coefficient (honesty, reliability, Pearson's simple correlation coefficient), and the most important results of the study came that all teachers, with a percentage of 100%, believe that the most important reasons for not applying total quality are due to the lack of sports facilities to the infrastructure, and that the lack of experience and competence prevented the application of quality standards In sports facilities and stadiums in some secondary schools in the city of Ouargla. As for the most important suggestions and recommendations, they represented the beginning of the need to

increase the efficiency and effectiveness of sports facilities, and the importance of the director of educational institutions absorbing the principles and basics of total quality management, and his knowledge of the benefits that will accrue to the facilities in the event that they adopt this system.

Keywords: Walks and sports stadiums, quality standards, secondary schools.

بِسْمِ اللَّهِ الرَّحْمَنِ الرَّحِيمِ

