

جامعة قاصدي مرباح ورقلة

معهد علوم وتقنيات النشاطات البدنية والرياضية

قسم: نشاطات التربية البدنية والرياضية



مذكرة مقدمة لاستكمال متطلبات شهادة ماستر أكاديمي تخصص نشاط بدني رياضي مدرسي

**تقييم الجوانب الصحية والامن والسلامة للمنشآت والملاعب الرياضية
ببعض معاهد التربية الرياضية في ضوء معايير الجودة الشاملة**

-دراسة ميدانية لمعاهد التربية الرياضية في مختلف ولايات الجزائر-

من اعداد الطالب: تواغزيت لعيد

اعضاء اللجنة المناقشة

قادري تقي الدين	جامعة ورقلة	رئيسا
تقيق جمال	جامعة ورقلة	مشرفا
كنيو ميلود	جامعة ورقلة	مناقشا

السنة الجامعية: 2022 - 2023

جامعة قاصدي مرباح ورقلة

معهد علوم وتقنيات النشاطات البدنية والرياضية

قسم: نشاطات التربية البدنية والرياضية



مذكرة مقدمة لاستكمال متطلبات شهادة ماستر أكاديمي تخصص نشاط بدني رياضي مدرسي

**تقييم الجوانب الصحية والامن والسلامة للمنشآت والملاعب الرياضية
ببعض معاهد التربية الرياضية في ضوء معايير الجودة الشاملة**

-دراسة ميدانية لمعاهد التربية الرياضية في مختلف ولايات الجزائر-

الأستاذ المشرف:

تقيق جمال

إعداد الطالب:

➤ تواغزيت العيد

السنة الجامعية: 2022 - 2023

بِسْمِ اللَّهِ الرَّحْمَنِ الرَّحِيمِ

((رَبَّنَا آتِنَا مِنْ لَدُنْكَ رَحْمَةً وَهَيِّئْ لَنَا مِنْ

أَمْرِنَا رَشَدًا))

صدق الله العظيم



شكر وتقدير

كما قيل:

علامة شكر المرء إعلان حمده فمن كتم المعروف منهم فما شكر
فالشكر أولا لله عز وجل على أن هدانا لسلوك طريق البحث والتشبه
بأهل العلم وإن كان بيني وبينهم مفاوز.

كما نخص بالشكر أستاذي الكريم ومعلمي الفاضل المشرف على هذا
البحث الدكتور

" تقيق جمال "

فقد كان حريصا على قراءة كل ما نكتب ثم يوجهنا إلى ما يرى بأرق
عبارة وأطف إشارة، فله منا وافر الثناء وخالص الدعاء.

كما نشكر السادة الأساتذة وكل الزملاء وكل من قدم لنا فائدة أو أعاننا
بمرجع، نسأل الله أن يجزيهم عني خيرا وأن يجعل عملهم في ميزان
حسناتهم.



الاهداء

والدي ...

لا أستطيع ان اقول لك شكرا فهي لا تقال الا في نهاية الأحاديث وانا ارى نفسي دائما في البداية، أنهل من خيرك وعطائك الذي لا ينضب وأظل في كل لحظة أقضيها معك أنهل وأتعلم الكثير، الى سندي في الدنيا وسر نجاحي ونور دربي وصاحب السيرة العطرة والفكر المستنير أبي الغالي.

والدتي ...

ربما لا تتاح الفرصة دائما لأقول لك شكرا، وربما لا املك جرأة التعبير عن الامتنان والعرفان لكن يكفيني ان تعرفي يا نور العين ومهجة الفؤاد، ان لك ولوالدي ابنا ينظر فرصة واحدة ليقدم لكما الروح والقلب والعين هدية رخيصة لكل ما قدمتماه، حماك الله وأدامك عصفورا مغردا يملأ حياتنا بأعذب الألحان.

قائمة المحتويات

	شكر وتقدير
	الاهداء
	قائمة المحتويات
	قائمة الجداول
	قائمة الأشكال
	مقدمة
الجانب النظري	
	الفصل الأول: مدخل للدراسة
6	1-الاشكالية
7	2-فرضيات الدراسة
7	3-أهداف الدراسة
7	4-أهمية الدراسة
8	5-مصطلحات ومفاهيم الدراسة
9	6-النظريات المفسرة لمتغيرات الدراسة
الفصل الثاني : الدراسات المرتبطة	
17	تمهيد
18	1-مدخل للدراسات السابقة
20	2-التعليق على الدراسات السابقة والمشابهة
الجانب التطبيقي	
الفصل الثالث: طرق ومنهجية الدراسة	
24	تمهيد
25	1-المنهجية
25	2-الدراسة الاستطلاعية
25	3-مجتمع الدراسة وعينة الدراسة
26	4-أدوات الدراسة
27	5-مجالات الدراسة
27	6-أساليب التحليل الاحصائي
28	7-الخصائص السيكمترية

الفصل الرابع : عرض ومناقشة وتحليل النتائج	
30	1- عرض وتحليل نتائج الدراسة
68	2- مناقشة نتائج الدراسة في ضوء الفرضيات
70	الاستنتاج العام
71	الاقتراحات والتوصيات
	خاتمة
	قائمة المصادر والمراجع
	الملاحق

قائمة الجداول

الصفحة	قائمة الجداول
28	جدول رقم 01 : يبين الخصائص السيكومترية لاستبيان الدراسة
30	جدول رقم 02 يبين التحليل الإحصائي للسؤال الأول من المحور الأول
31	جدول رقم 03 يبين التحليل الإحصائي للسؤال الثاني من المحور الأول
32	جدول رقم 04 يبين التحليل الإحصائي للسؤال الثالث من المحور الأول
33	جدول رقم 05 يبين التحليل الإحصائي للجزء الأول من السؤال الثامن المحور الأول
34	جدول رقم 06 يبين التحليل الإحصائي للسؤال الرابع من المحور الأول
35	جدول رقم 07 يبين التحليل الإحصائي للسؤال الخامس من المحور الأول
36	جدول رقم 08 يبين التحليل الإحصائي للسؤال السادس من المحور الأول
37	جدول رقم 09 يبين التحليل الإحصائي للسؤال السابع من المحور الأول
38	جدول رقم 10 يبين التحليل الإحصائي للسؤال الثامن من المحور الأول
39	جدول رقم 11 يبين التحليل الإحصائي للسؤال التاسع من المحور الأول
40	جدول رقم 12 يبين التحليل الإحصائي للسؤال العاشر من المحور الأول
41	جدول رقم 13 يبين التحليل الإحصائي للسؤال الحادي عشر من المحور الأول
42	جدول رقم 14 يبين التحليل الإحصائي للسؤال الثاني عشر من المحور الأول
43	جدول رقم 15 يبين التحليل الإحصائي للسؤال الثالث عشر من المحور الأول
44	جدول رقم 16 يبين التحليل الإحصائي للسؤال الأول من المحور الثاني
45	جدول رقم 17 يبين التحليل الإحصائي للسؤال الثاني من المحور الثاني
46	جدول رقم 18 يبين التحليل الإحصائي للسؤال الثالث من المحور الثاني
47	جدول رقم 19 يبين التحليل الإحصائي للسؤال الرابع من المحور الثاني
48	جدول رقم 20 يبين التحليل الإحصائي للسؤال الخامس من المحور الثاني
49	جدول رقم 21 يبين التحليل الإحصائي للسؤال السادس من المحور الثاني
50	جدول رقم 22 يبين التحليل الإحصائي للسؤال السابع من المحور الثاني
51	جدول رقم 23 يبين التحليل الإحصائي للسؤال الثامن من المحور الثاني

52	جدول رقم 24 يبين التحليل الإحصائي للسؤال التاسع من المحور الثاني
53	جدول رقم 25 يبين التحليل الإحصائي للسؤال العاشر من المحور الثاني
54	جدول رقم 26 يبين التحليل الإحصائي للسؤال الحادي عشر من المحور الثاني
55	جدول رقم 27 يبين التحليل الإحصائي للسؤال الثاني عشر من المحور الثاني
56	جدول رقم 28 يبين التحليل الإحصائي للسؤال الثالث عشر من المحور الثاني
57	جدول رقم 29 يبين التحليل الإحصائي للسؤال الرابع عشر من المحور الثاني
58	جدول رقم 30 يبين التحليل الإحصائي للسؤال الخامس عشر من المحور الثاني
59	جدول رقم 31 يبين التحليل الإحصائي للسؤال السادس عشر من المحور الثاني
60	جدول رقم 32 يبين التحليل الإحصائي للسؤال السابع عشر من المحور الثاني
61	جدول رقم 33 يبين التحليل الإحصائي للسؤال الثامن عشر من المحور الثاني
62	جدول رقم 34 يبين التحليل الإحصائي للسؤال التاسع عشر من المحور الثاني
63	جدول رقم 35 يبين التحليل الإحصائي للسؤال العشرين من المحور الثاني
64	جدول رقم 36 يبين التحليل الإحصائي للسؤال الأول من المحور الثالث
65	جدول رقم 37 يبين التحليل الإحصائي للسؤال الثاني من المحور الثالث
66	جدول رقم 38 يبين التحليل الإحصائي للسؤال الثالث من المحور الثالث
67	جدول رقم 39 يبين التحليل الإحصائي للسؤال الرابع من المحور الثالث

قائمة الأشكال

الصفحة	قائمة الاشكال
30	شكل رقم 01 يوضح النسب المتوية لإجابات السؤال رقم 01 من المحور الأول
31	شكل رقم 02 يوضح النسب المتوية لإجابات السؤال رقم 02 من المحور الأول
32	شكل رقم 03 يوضح النسب المتوية لإجابات السؤال رقم 03 من المحور الأول
33	رقم 04 يوضح النسب المتوية لإجابات الجزء الأول من السؤال رقم 03 من المحور الأول
34	شكل رقم 05 يوضح النسب المتوية لإجابات السؤال رقم 04 من المحور الأول
35	شكل رقم 06 يوضح النسب المتوية لإجابات السؤال رقم 05 من المحور الأول
36	شكل رقم 07 يوضح النسب المتوية لإجابات السؤال رقم 06 من المحور الأول
37	شكل رقم 08 يوضح النسب المتوية لإجابات السؤال رقم 07 من المحور الأول
38	شكل رقم 09 يوضح النسب المتوية لإجابات السؤال رقم 08 من المحور الأول
39	شكل رقم 10 يوضح النسب المتوية لإجابات السؤال رقم 09 من المحور الأول
40	شكل رقم 11 يوضح النسب المتوية لإجابات السؤال رقم 10 من المحور الأول
41	شكل رقم 12 يوضح النسب المتوية لإجابات السؤال رقم 11 من المحور الأول
42	شكل رقم 13 يوضح النسب المتوية لإجابات السؤال رقم 12 من المحور الأول
43	شكل رقم 14 يوضح النسب المتوية لإجابات السؤال رقم 13 من المحور الأول
44	شكل رقم 15 يوضح النسب المتوية لإجابات السؤال رقم 01 من المحور الثاني
45	شكل رقم 16 يوضح النسب المتوية لإجابات السؤال رقم 02 من المحور الثاني
46	شكل رقم 17 يوضح النسب المتوية لإجابات السؤال رقم 03 من المحور الثاني
47	شكل رقم 18 يوضح النسب المتوية لإجابات السؤال رقم 04 من المحور الثاني
48	شكل رقم 19 يوضح النسب المتوية لإجابات السؤال رقم 05 من المحور الثاني
49	شكل رقم 20 يوضح النسب المتوية لإجابات السؤال رقم 06 من المحور الثاني
50	شكل رقم 21 يوضح النسب المتوية لإجابات السؤال رقم 07 من المحور الثاني
51	شكل رقم 22 يوضح النسب المتوية لإجابات السؤال رقم 08 من المحور الثاني
52	شكل رقم 23 يوضح النسب المتوية لإجابات السؤال رقم 09 من المحور الثاني
53	شكل رقم 24 يوضح النسب المتوية لإجابات السؤال رقم 10 من المحور الثاني
54	شكل رقم 25 يوضح النسب المتوية لإجابات السؤال رقم 11 من المحور الثاني

55	شكل رقم 26 يوضح النسب المئوية لإجابات السؤال رقم 12 من المحور الثاني
56	شكل رقم 27 يوضح النسب المئوية لإجابات السؤال رقم 13 من المحور الثاني
57	شكل رقم 28 يوضح النسب المئوية لإجابات السؤال رقم 14 من المحور الثاني
58	شكل رقم 29 يوضح النسب المئوية لإجابات السؤال رقم 15 من المحور الثاني
59	شكل رقم 30 يوضح النسب المئوية لإجابات السؤال رقم 16 من المحور الثاني
60	شكل رقم 31 يوضح النسب المئوية لإجابات السؤال رقم 17 من المحور الثاني
61	شكل رقم 32 يوضح النسب المئوية لإجابات السؤال رقم 18 من المحور الثاني
61	شكل رقم 33 يوضح النسب المئوية لإجابات السؤال رقم 19 من المحور الثاني
63	شكل رقم 34 يوضح النسب المئوية لإجابات السؤال رقم 20 من المحور الثاني
64	شكل رقم 35 يوضح النسب المئوية لإجابات السؤال رقم 01 من المحور الثالث
65	شكل رقم 36 يوضح النسب المئوية لإجابات السؤال رقم 02 من المحور الثالث
66	شكل رقم 37 يوضح النسب المئوية لإجابات السؤال رقم 03 من المحور الثالث
67	شكل رقم 38 يوضح النسب المئوية لإجابات السؤال رقم 04 من المحور الثالث

مقدمة

قد مر الفكر الإداري المعاصر بتطورات عديدة في سبيل تحقيق أهداف التنظيمات الإدارية، وظهرت مبادئ إدارية متعاقبة بداية بالاتجاهات الكلاسيكية التي اهتمت بالإنتاجية واعتبرت العنصر البشري آلة يمكن شحنها عن طريق الحوافز المادية والمعنوية مما فتح الباب لظهور اتجاهات إدارية متباينة كالإدارة العلمية، والإدارة بالإنتاج، والإدارة بالأهداف وغيرها من المفاهيم الإدارية التي اعتمدت بصفة أساسية على مبادئ الإدارة التقليدية باستخدام أسلوب الترهيب والرقابة كوسيلة لتصيد الأخطاء وتوجيه اللوم والعقاب¹.

وقد أصبحت الرياضة استثماراً قومياً ذي إبعاد اقتصادية واجتماعية وسياسية، مما لفت الأنظار لأهمية إدارة الرياضية وفق منظور إدارة الجودة الشاملة كوسيلة للتغلب على العقبات، وفي الوقت نفسه ضمان مخرجات فعالة لتحقيق أهداف المنشآت الرياضية بأقل وقت وجهد وتكلفة، مع الأخذ في عين الاعتبار التأثيرات الإيجابية أو السلبية المحتملة لتطبيق الجودة الشاملة في المنشآت الرياضية، في ضوء مقاومة البعض للتغيير خوفاً على مراكزهم، وعدم إلمام البعض الآخر بمفهوم وأهداف الجودة الشاملة².

وقد بذلت البلاد في الآونة الأخيرة جهوداً متميزة في توفير المنشآت الرياضية، ودعم الأندية ومراكز الشباب والصالات الرياضية، بهدف إعداد كوادر رياضية بناءة تسهم في التعبير عما وصلت إليه البلاد من تقدم ورقي في كافة المجالات، إلا أن عدم إدارة هاته الجهود بشكل علمي لا يضمن تحقيق العائد الموازي للجهود المبذولة والأموال المنفقة، مما يبرز الحاجة لتطبيق معايير الجودة الشاملة كأسلوب إداري متطور يمكن أن يساهم في زيادة فاعلية المنشآت الرياضية، فهذا ما دفعني إلى اختيار موضوع هذا البحث نظراً للدور الفعال الذي يمكن أن تقيم الجوانب الصحية والامن والسلامة للمنشآت والملاعب الرياضية ببعض معاهد التربية الرياضية.

وبذلك قسمنا مذكرتنا إلى:

✓ الجانب النظري:

الفصل الأول: الإطار العام للدراسة.

الفصل الثاني: الدراسات السابقة

¹ محمد عبد الوهاب العزاوي، إدارة الجودة الشاملة؛ مدخل استراتيجي تطبيقي، الإثراء للنشر والتوزيع، 2023، ص 44
² أكرم أحمد رضا الطويل، رأس المال الفكري وإدارة الجودة الشاملة وأداء العمليات، الأردن، دار اليازوري للنشر والتوزيع، 2023، ص 65

✓ أما الجانب التطبيقي فقد احتوى على فصلين هما:

الفصل الثالث: ويشمل طرق ومنهجية الدراسة.

الفصل الرابع: ويضم عرض ومناقشة النتائج.

الجانب النظري

الفصل الأول

مدخل للدراسة

الفصل الأول مدخل الدراسة

1-الإشكالية:

إن إدارة الجودة في المجال الرياضي يتوقف على مدى وعي المسؤولين بالمؤسسات الرياضية بفلسفة إدارة الجودة الشاملة والتي تعتبر من الفلسفات الإدارية الحديثة، فهي عبارة عن خطة عامة تشمل جميع مستويات الإدارة وتنادي بتطبيق الجودة وجعلها مسؤولية جميع العاملين، وتهدف إلى تحقيق التميز في جودة أداء المؤسسة من خلال الوفاء باحتياجات المستفيدين والعاملين، وقد عرفت إدارة الجودة على إنها فلسفة ومجموعة من المبادئ الإرشادية التي تعتبر بمثابة دعائم التحسين المستمر للمؤسسة سواء في الموارد أو الخدمات أو العمليات¹.

لذا فهي عملية واسعة النطاق لتعزيز مزايا المؤسسات الرياضية تتضمن التحسين المستمر وتجاوز الأخطاء أثناء أداء العمل. أما في مجال العمل الرياضي فأن مفهوم إدارة الجودة هو " تحقيق احتياجات ورغبات وتوقعات المستفيد أو العميل في المؤسسات الرياضية والأنشطة الرياضية (لاعب - إداري - مدرب) " .

وبما انني طالب وملاحظ في معهد التربية البدنية والرياضية اتضح لي أهمية معايير الجودة لما لها من قيمة كبيرة في تقييم المنشآت الرياضية التي نستغلها اثناء نشاطاتنا الرياضية مما دفعنا الى طرح هذا التساؤل:

➤ ما هو تقييم الجوانب الصحية والامن والسلامة للمنشآت والملاعب الرياضية ببعض معاهد التربية الرياضية في ضوء معايير الجودة؟

التساؤلات الجزئية:

➤ ما هو مدى تطبيق معايير الجودة الشاملة في تسيير المنشآت والملاعب الرياضية ببعض معاهد التربية الرياضية؟

➤ ما هو تقييم جوانب الصحة والأمن والسلامة للمنشآت والملاعب والعتاد الرياضي ببعض معاهد التربية الرياضية؟

➤ ما مدى تأثير تطبيق معايير الجودة الشاملة في مجال الأمن والسلامة وتأثيره على التحصيل الدراسي للطلاب؟

¹رعد الطائي، عيسى قداد، إدارة الجودة الشاملة، دار اليازوري العلمية للنشر والتوزيع، العراق، 2020، ص 65

الفصل الأول مدخل الدراسة

2- اهداف الدراسة:

- معرفة الجوانب الصحية والامن والسلامة للمنشآت والملاعب الرياضية ببعض معاهد التربية الرياضية في ضوء معايير الجودة.
- التعرف على واقع استعمال الامن لمختلف المنشآت والملاعب الرياضية ببعض معاهد التربية الرياضية.
- ابراز الجوانب الصحية التي تساعد ممارسي الأنشطة الرياضية في مختلف المنشآت والملاعب الرياضية.
- اظهار مدى تطبيق معايير الجودة في مثل هذه المنشآت والملاعب.
- ابراز دور السلامة التي تساعد في حماية الرياضيين والطلبة في معاهد الرياضية.

3-فرضيات الدراسة:

الفرضية العامة:

- تقييم ايجابي لجوانب الصحية والامن والسلامة للمنشآت والملاعب الرياضية ببعض معاهد التربية الرياضية في ضوء معايير الجودة.

الفرضيات الجزئية:

- تطبيق منخفض معايير الجودة الشاملة في تسيير المنشآت والملاعب الرياضية ببعض معاهد التربية الرياضية.
- تقييم منخفض لجوانب الصحة والأمن والسلامة للمنشآت والملاعب والعتاد الرياضي ببعض معاهد التربية الرياضية.
- يؤثر تطبيق معايير الجودة الشاملة في مجال الأمن والسلامة وتأثيره على التحصيل الدراسي للطلاب.

4-أهمية الدراسة:

1-4-الجانب الادبي:

- اثراء البحث العلمي.
- ملء الفراغ الملموس في المكتبة وخاصة الدراسات المتعلقة بهذا الموضوع.
- إضافة بعض المفاهيم النظرية في هذا الموضوع.

الفصل الأول مدخل الدراسة

➤ تدعيم المعهد بمذكرة في هذا الموضوع الذي يصبح في المستقبل كمرجع يستفاد منه.

4-2- الجانب العلمي:

- يتوقع من خلال الدراسة التعرف إلى واقع الجوانب الصحية للمنشآت والملاعب الرياضية ببعض معاهد التربية الرياضية في ضوء معايير الجودة.
- التوصل إلى تسليط الضوء على أهمية معايير الجودة في المنشآت والملاعب الرياضية في معاد الرياضة.
- افادة القارئ بالنتائج العلمية لهذا البحث.
- اثراء مجال البحث العلمي.

5- مصطلحات ومفاهيم الدراسة:

5-1- المنشآت والملاعب الرياضية:

التعريف الاصطلاحي: عبارة عن مؤسسات ينشئها المجتمع لخدمة القطاع الرياضي من كافة جوانبه، بحيث يكون لها هيكل تنظيمي يتفق مع حجم هذه المؤسسة وأهدافها، بما يعود بالنفع لخدمة ذلك المجتمع متماشيا مع أهدافه.¹

التعريف الاجرائي: هو المكان الذي تم تجهيزه بالوسائل والطرق والإمكانات الرياضية الخاصة؛ وذلك لممارسة الأنشطة الرياضية بمختلف أنواعها.

5-2- معايير الجودة:

التعريف الاصطلاحي: هي المعايير المحددة التي يتم من خلالها التحقق من جودة المنتج، وإذا ما كان خالياً من أي عيب في التصنيع أو مخالف للمواصفات، حيث يتم من خلالها تحقيق التوحيد في مجموعة المنتجات التي يتم تصنيعها بالكامل.²

التعريف الاجرائي: مجموعة من الخصائص، والسمات، والمواصفات المطلوب توافرها في النظام الكامل للمؤسسة.

¹ حسين آل غزوي، التقارير المالية في المنشآت الصغيرة، مركز الكتاب الأكاديمي، عمان، 2016، ص 89
² محمد أحمد عيشوني، أساسيات قياس الأبعاد في ضوء معايير الجودة العالمية أيزو، مكتبة الملك فهد الوطنية، الرياض، 2010، ص 55

الفصل الأول مدخل الدراسة

6- النظريات المفسرة لمتغيرات الدراسة:

6-1- الجودة:

1- تعاريف الجودة:

- الجودة هي إنتاج المؤسسة لسلعة أو تقديم خدمة بمستوى عالي، يكون قادرا على الوفاء باحتياجات ورغبات زبائنها، بالشكل الذي تتفق مع توقعاتهم، وتحقيق الرضا والسعادة لديهم، ويتم ذلك من خلال مقاييس موضوعة سلفا لإنتاج السلعة أو تقديم الخدمة وإيجاد صفة التميز فيها¹.
- الجودة هي جعل السلعة أكثر قدرة على التميز في السوق من حيث التصميم والأداء الجيد وخدمات ما بعد البيع.
- الجودة هي مجموعة خصائص المنتج التي ترضي توقعات الزبون، سواء أكانت هذه التوقعات صريحة أو ضمنية، موضوعية أو شخصية، واعية أو غير واعية².
- الجودة هي ناتج تفاعل خصائص نشاطات التسويق والهندسة والصناعة والصيانة والذي بدوره يمكن تلبية حاجات العميل ورغباته.
- تعني الجودة التحسين وما ينفق من أجل ضمان الوصول بالمنتج إلى درجة الرضا عند المنتج أو عند المستهلك³.

2- أبعاد الجودة:

- تحدد الجودة بمجموعة من الأبعاد التي يمتلكها المنتج أو الخدمة، وهذه الأبعاد من شأنها أن تحدد القدرة على إشباع رغبات وحاجات العملاء وتحقيق رضاهم، والتي يمكن إنجازها في:
- **الأداء:** وهو الخصائص الأساسية للمنتج أو الخدمة بحيث يتم تحديدها من خلال رغبات العملاء كوضوح الألوان بالنسبة للصورة أو السرعة بالنسبة للجهاز.

¹اروي عبد الحميد، محمد نور، إدارة الجودة الشاملة ط1، شركة مطابع السودان للعملة، الخرطوم، 2008، ص 10
²جودة محفوظ أحمد، إدارة الجودة الشاملة مفاهيم وتطبيقات، دار وائل، عمان، 2004، ص 74
³أحمد فهمي الخطيب، إدارة الجودة الشاملة وتطبيقها في الإدارة الجامعية بالجامعات الأردنية، بحث مقدم للمؤتمر العلمي للدورة الـ 33 لمجلس اتحاد الجامعات العربية، بيروت، الجامعة اللبنانية، لبنان، 2006، ص 55

الفصل الأول مدخل الدراسة

➤ **المظهر:** ويقصد به السمات الثانوية وتمثل لصفات المضافة إلى المنتج، وتكون لهذه الخصائص أهمية كبيرة عندما تكون المنتجات في السوق لا تختلف من حيث الخصائص الأساسية.

➤ **المطابقة:** وتعبر عن درجة توافق تصميم المنتج مع المواصفات المحددة. بموجب عقد أو من قبل زبون أو معايير الصناعة¹.

➤ **الاعتمادية:** وتعبر عن مدى الاتساق في الأداء أو ثبات أداء المنتج خلال العمر الاقتصادي لاستخدامه، أو متوسط الوقت الذي يتعطل فيه عن العمل.

➤ **الصلاحية:** ويقصد بها العمر التشغيلي المتوقع للمنتج والذي يمكن قياسه بقدر الاستفادة منه قبل تدهور أدائه، أي قبل أن يصبح استبداله أقل تكلفة من الاستمرار في إصلاحه، وتقاس من خلال مدة إهلاكه.

وهناك ارتباط وثيق بين الاعتمادية والصلاحية، فالمنتج كثير الأعطاب هو الأقل في مدة الصلاحية².

➤ **الخدمات المقدمة:** وتتمثل في خدمات ما بعد البيع، أي إلى مدى سهولة تصليح المنتج عادة تشغيله وحل المشكلات و الاهتمام بشكاوي العملاء (وتقاس هذه الخدمات على أساس سرعة وكفاءة التسيير).

➤ **الجمالية:** وهو بعد ذاتي إذ يهتم بالشكل العام للمنتج والكماليات التي يحتويها، مثل الرونق والشكل والاحساس الذي تولده... إلخ.

➤ **السمعة:** وهي الخبرة والمعلومات السابقة عن المنتج، أي الفكرة التي يحملها العميل عن المنتج بأنه من أفضل المنتجات في السوق أو العكس³.

3-مراحل تطبيق الجودة:

¹ موسى اللوزي، إدارة الجودة الشاملة، بحث منشور في كتاب المؤتمر العربي السنوي العلمي في إدارة الإبداع والتجديد، مصر، و29 نوفمبر، 2004، ص 90

² أحمد سعيد درباس، إدارة الجودة الشاملة وإمكانية الإفادة منها في القطاع الرياضي السعودي، رسالة الخليج العربي، مكتبة التربية العربية لدول الخليج، العدد: 50، الرياض، السعودية، 2001، ص 33

³ طارق الشلبي، مأمون الدراكة، الجودة الشاملة في المنظمات الحديثة، دار الصفاء، الإسكندرية، 2011 عبد الرحمن توفيق، الجودة الشاملة، مركز الخبرات المهنية للإدارة، القاهرة، 2003، ص 88

الفصل الأول مدخل الدراسة

تطبيق الجودة في المنظمة ليس بالأمر السهل وإنما أمر يتصف بالصعوبة، بسبب الوقت الذي تحتاجه هذه المنظمة حتى تستطيع استكمال مراحلها، حيث تعتبر منهجية متطورة ومنظمة وتربط جميع نشاطات المنظمة بالجودة، والتي يمكن حصرها فيما يلي:

➤ **تصميم الجودة:** وهو بمثابة المرحلة التكوينية لعملية التصنيع، لترجمة متطلبات العميل وتطوير المشروعات من التصميم المختصر للمنتج إلى تصميمات وصفية عملية، إذ يحدد التصميم عن طريق الجهد المبذول للوصول إلى الحياة المستهدفة بتكاليف صيانة منخفضة، وكذا بما يسمح فيها التصميم بالإنتاج والتسويق المعقول، بالإضافة إلى الاكتساب السريع للخبرة الجديدة ومشكلات الجودة.

➤ **ضبط الجودة:** وتمثل فيما يلي:

- ✓ تقييم الأداء الفعلي للإنتاج أو الخدمة.
- ✓ المقارنة بين الأداء الفعلي ومستوى الجودة المستهدفة.
- ✓ التركيز على أوجه القصور وتعزيز أوجه التفوق¹.

➤ **تحسين الجودة:** والمقصود بها:

- ✓ توضيح الحاجة للتحسين.
- ✓ تحديد البنية الأساسية ومشاريع التحسين.
- ✓ تكوين فرق عمل للمشاريع.
- ✓ تحديد نقاط الضعف ووضع العلاج المناسب.
- ✓ تأسيس نظام للتحكم والرقابة للمساعدة من أجل الاحتفاظ على المكاسب².

4- إدارة الجودة في المؤسسات الرياضية:

تتوقف إدارة الجودة في المجال الرياضي على مدى وعي المسؤولين بالمؤسسات الرياضية بفلسفة إدارة الجودة الشاملة والتي تعتبر من الفلسفات الإدارية الحديثة، فهي عبارة عن خطة عامة تشمل جميع مستويات الإدارة

¹ علالي ملكة، أهمية الجودة الشاملة ومواصفات الإيزو في تنافسية المؤسسة دراسة حالة مؤسسة صناعية الكوابل بسكرة، مذكرة ماجستير غير منشورة، جامعة بسكرة، الجزائر 2003، ص 45

² بوعنان نور الدين، جودة الخدمات وأثرها على رضا العملاء دراسة ميدانية في مؤسسة المينانية بسكيكدة، رسالة ماجستير غير منشورة، جامعة المسيلة، الجزائر، 2006/2007، ص 76

الفصل الأول مدخل الدراسة

وتنادي بتطبيق الجودة وجعلها مسؤولية جميع العاملين وتهدف إلى تحقيق التميز في جودة أداء المؤسسة من خلال الوفاء باحتياجات المستفيدين والعاملين.¹

5- محاور إدارة الجودة في المؤسسة الرياضية:

هناك محاور متعددة لإدارة الجودة في المؤسسات الرياضية يجب فهمها وإدراكها لكونها تمثل أولى الخطوات الرئيسية لتحقيقها، نذكر منها ما يلي:

- جودة الإطار الرياضي.
- جودة اللاعبين.
- جودة البرامج التدريبية والتعليمية.
- جودة المنشآت والقاعات الرياضية وكذا تجهيزاتها.
- جودة الإدارة الرياضية والتشريعات والقوانين.
- جودة الخطط والبرامج الرياضية.
- جودة تقييم الأداء الرياضي.
- جودة النفقات الرياضية.²

6- مجال عمل إدارة الجودة في الرياضة:

تعتبر إدارة الجودة على أنها عملية واسعة النطاق لتعزيز مزايا المؤسسات الرياضية بحيث تتضمن التحسين المستمر وتجاوز الأخطاء أثناء أداء العمل، أما في مجال العمل الرياضي فهي كالتالي:

- تحقيق احتياجات ورغبات وتوقعات المستفيد أو العميل في المؤسسات الرياضية والأنشطة الرياضية (رياضي - إداري - مدرب).³
- تحقيق المستوى الرياضي أو الانجاز الرقمي المطلوب أو المستوى الإداري الفعال للمؤسسات الرياضية.
- دراسة التناسب الخاص بتكلفة إعداد البطل أو النشاط بالنسبة للهدف المراد تحقيقه.
- التحقق من الإعداد المهني والعلمي والفني للعاملين بالأنشطة في المؤسسات الرياضية المختلفة.¹

¹ لبراو قدور، دور إدارة الجودة الشاملة في تحسين أداء العاملين في المؤسسة الاقتصادية الجزائرية، مطبوعات جامعة الشهيد حامة لخضر الوادي، الجزائر، 2015، ص 64

² مهدي صالح السامرائي، صبيح كرم الكناني، نظام ادار الجودة، دار المنهل، الكويت، 2014، ص 65

³ محسن علي عطية، الجودة الشاملة والمنهج، دار المنهل، الكويت، 2015، ص 40

الفصل الأول مدخل الدراسة

7- الأساليب الحديثة المستخدمة لتطوير إدارة الجودة في المؤسسات الرياضية:

لتطبيق متطلبات إدارة الجودة في المؤسسات الرياضية يتطلب اتخاذ القرار من قبل القيادات العليا في المؤسسات الرياضية نحو التغيير للأفضل بعيدا عن أساليب العمل التقليدية، وهذا يستلزم استخدام أساليب جديدة لتطبيق إدارة الجودة الشاملة والتي تتكون من:

- **الاستراتيجية:** وهو أن يكون لدى القيادة العليا خطة تنمية لمستقبل المؤسسة خلال السنوات القليلة القادمة، والتدريب هو الحل الأنسب أمام المؤسسة لذلك.
- **الهياكل:** ونقصد بذلك إعادة هيكلة المؤسسة مع تغيير المسؤوليات والوظائف والأدوار وتعيين طاقم العمل لذلك.
- **النظام:** ويعني إعداد نظام جديد لتحسين المخرجات وزيادة فعالية العمليات مع إضافة ابتكارات جديدة تساهم في تحسين فعالية المؤسسة.
- **العاملون:** ونقصد بها معاملة العاملين بشكل لائق وإشباع حاجاتهم من خلال استخدام أسلوب العلاقات الإنسانية في العمل.
- **المهارات:** وتعني تحسين القدرات والكفاءات البشرية من خلال التدريب المستمر من أجل ابتكار أساليب جديدة في العمل تكون قادرة على المنافسة.
- **القيم المشتركة:** والمقصود هنا إيجاد ثقافة تنظيمية جديدة وتحديد القيم السائدة وتغييرها بثقافة وقائية تلائم التطور المستمر².

8- فوائد إدارة الجودة في المؤسسات الرياضية:

عند تطبيق إدارة الجودة في المؤسسات الرياضية يمكن تحقيق الفوائد التالية:

- ضبط وتطوير النظام الإداري في المؤسسات الرياضية نتيجة لوضوح الأدوار وتحديد المسؤوليات بدقة.
- الارتقاء بمستوى الرياضيين في جميع الجوانب البدنية والعقلية والاجتماعية والنفسية.
- الرفع من كفاءات الإداريين والمدربين والعاملين بالمؤسسات الرياضية ورفع مستوى أداؤهم.
- زيادة الثقة والتعاون بين المؤسسات الرياضية والمجتمع.

¹محمد عبد العال النعيمي، اتب جليل صويص - غالب جليل صويص، الجودة، يازوري للنشر والتوزيع، الأردن، 2015، ص 16
²بثينة إبراهيم محمد صالح، دور الجودة الشاملة والتميز في تطوير نظم التأمينات الاجتماعية، مطبعة دي. بي أي الحديثة، ط 1، الخرطوم، 2008، ص 98

الفصل الأول مدخل الدراسة

- توفير جو من التفاهم والتعاون والعلاقات الإنسانية السليمة بين جميع العاملين بالمؤسسات الرياضية مهما كان حجمها ونوعها¹.
- زيادة الوعي والانتماء نحو المؤسسة الرياضية من قبل اللاعبين والأعضاء والمجتمع المحلي.
- الترابط والتكامل بين جميع الإداريين والعاملين بالمؤسسة الرياضية للعمل بروح الفريق الواحد.
- اكتساب المؤسسة الرياضية المزيد من الاحترام والتقدير المحلي والدولي عند تطبيقه.
- تعزيز الموقع التنافسي للمؤسسات الرياضية وزيادة الكفاءة للعاملين فيها من خلال تقليص الأخطاء بالعمل والمشاكل المتعلقة بالأعضاء².

6-2- المنشآت والملاعب الرياضية:

1- مفهوم المنشآت الرياضية:

هي المكان التي تم تجهيزه بالوسائل والطرق والإمكانات الرياضية الخاصة؛ وذلك لممارسة الأنشطة الرياضية بمختلف أنواعها مثل (التنس، ألعاب القوى، كرة السلة، ركوب الخيل)، مع ضرورة تقديم الخدمات اللازمة لتحقيق الأهداف الرياضية حاضراً أو مستقبلاً³.

كما يمكن تعريف المنشآت الرياضية أنها عبارة عن مؤسسة عمومية إدارية، حيث تنحصر مهامها في تنظيم وتيسير الممارسة الرياضية التنافسية، والجماهير، وأيضاً في الأنشطة الرياضية المدرسية والجامعية، بالإضافة إلى البيئات العسكرية التي تقوم بتشكيل المنشآت الرياضية في الملاعب الخاصة بكرة القدم وفي القاعات المتعددة للرياضات، مثل (قاعة كرة اليد، قاعة كرة السلة، قاعة كرة الطائرة، قاعة المسبح، قاعة الجمباز، قاعة الجودو، قاعة السكواش)⁴.

ويعتمد طبيعة ممارسة الأنشطة الرياضية وتطورها على هذه المنشآت الرياضية والمواد المتوفرة بها، حيث يعمل ذلك بسهولة تحقيق الأهداف والغايات التي أنشئت من أجلها هذه المنشآت، مع تحقيق الاستفادة الكبيرة من هذه المنشآت الرياضية الذي يتطلب مراعاة ذات طبيعة خاصة لتحقيق فعالية ممارستها عن طريق اتباع

¹ حفيز كاظم حمود، إدارة الجودة الشاملة، دار الميسرة للطباعة والنشر والتوزيع، عمان، الجامعة الهاشمية، 2000، ص

45

² عبد الغاني تغلابت، تأثير الصيانة على تكاليف الوجود في المؤسسة الصناعية، مذكرة ماجستير في تسيير المؤسسات غير منشورة، كلية العلوم الاقتصادية وعلوم التسيير، جامعة باتنة، 2005-2006، الجزائر، ص 90

³ خالد تميم الحاج، إدارة الملاعب الرياضية، الجنادرية للنشر والتوزيع، 2016، ص 65

⁴ أحمد الورفلي، المختصر في القانون الرياضي، مجمع الاطرشي الكتاب المختص، تونس، 2014، ص 89

الفصل الأول مدخل الدراسة

أسلوب إداري مخطط، مع ضرورة الإشراف على تطبيق كل النصوص والتعليمات الإدارية، مع الأخذ بعين الاعتبار الجانب الاجتماعي للموارد البشرية التي تعمل من أجل رقي وتقدم الرياضة وممارستها، وإعطائها مكانة لائقة بها وسط المجتمع الرياضي.

كما تعد المنشآت الرياضية القاعدة التي تمارس فيها الرياضة لكل أنواعها وعلى جميع مستوياتها بتوفر هذه المنشآت الرياضية وجودتها وحسن تسييرها، حيث يتحسن ويرتفع مردود مستوى الرياضة العالي ويتألق في المحافل الدولية، حيث إن ذلك يدفع الدولة إلى الاهتمام والعناية بإنشاء وتمويل المنشآت الرياضية¹.

2- أنواع المنشآت الرياضية:

تختلف المنشآت الرياضية عن بعضها البعض بناء على ما تضمه من أماكن تتعلق بأداء الأنشطة الرياضية، حيث يمكن تقسيم المنشآت الرياضية إلى عدة أنواع، وذلك من حيث النقاط التالية:

➤ **الأهداف:** حيث تختلف المنشآت الرياضية من حيث الهدف التي أنشئت من أجله، حيث تم إنشائها لأهداف تنافسية واجتماعية متكاملة.

➤ **المظهر العام:** حيث تختلف المنشآت الرياضية من حيث شكلها وهيئتها العامة، حيث يوجد منشآت خارجية؛ أي بمعنى منشآت مكشوفة، كما يوجد منشآت رياضية داخلية؛ أي بمعنى منشآت مغطاة.

➤ **اللعبة الرياضية:** حيث تختلف المنشآت الرياضية من حيث نوع الألعاب الرياضية الممارسة فيها، سواء كانت ألعاب جماعية مثل (كرة القدم، كرة اليد)، أو ألعاب فردية مثل (لعبة التنس الأرضي، لعبة السكواش، ألعاب القوى مثل الجري ورمي الرمح).

➤ **القانونية:** فمنها منشآت ذات ملاعب قانونية؛ أي بمعنى يتم الإجراء عليها المنافسات الرياضية الرسمية سواء كانت على المستوى المحلي أو على المستوى الدولي أو على المستوى القاري، ومنها منشآت ذات ملاعب غير قانونية؛ أي بمعنى تم إنشائها للتعليم والتدريب والترفيه.

➤ **التابعة:** أي بمعنى منها منشآت حكومية المتمثلة في (المدارس، الجامعات، المعاهد، الكليات، الساحات الشعبية)، ومنها منشآت خاصة مثل (النوادي الرياضية، المراكز، الشركات)، وأيضاً منشآت تجارية وسياسية واقتصادية.

¹كمال درويش، اقتصاديات الرياضة، مكتبة الانجلو المصرية، 2013، ص 98

الفصل الأول مدخل الدراسة

➤ مراكز رياضية متخصصة: أي بمعنى منشآت خاصة بالأنظمة الدفاع عن النفس واللياقة البدنية وألعاب البولو.

➤ نوعية الأرضية: حيث تعتمد على نوعية وطبيعة الأنشطة الرياضية الممارسة، ومنها يكون عشب زراعة طبيعية أو عشب صناعي أو أسلقت أو بلاط خشبية أو أرضية جليدية أو أرضية رملية أو أرضية فلينية.¹

¹ مروان عبد المجيد إبراهيم، استراتيجية الرياضية، مؤسسة الوراق للنشر والتوزيع، 2013، ص 111

الفصل الثاني

الدراسات المرتبطة

الفصل الثاني الدراسات المرتبطة

تمهيد

تعتبر الخلفية النظرية هي جزء وعنصر محوري وركيزة مهمة من محتوى الإطار النظري وكذا محتوى البحث، وتحتل الدراسات السابقة أهمية كبيرة بالنسبة لكل بحث جديد، وما تلعبه من أدوار أساسية في توجيه البحث، ورسم خطواته ومنهجه، وهناك العديد من الدراسات التي عالجت موضوع الجوانب الصحية والامن والسلامة للمنشآت والملاعب الرياضية ببعض معاهد التربية الرياضية في ضوء معايير الجودة وطرحتها من زوايا مختلفة، وسنحاول ذكر أهمها وما يخدم بحثنا من قريب أو من بعيد.

الفصل الثاني الدراسات المرتبطة

1-مدخل للدراسات السابقة:

تعتبر الدراسات السابقة والمشاهدة محاور ضرورية للباحث حيث يجب تناولها وتحليلها بدقة لإثراء بحثه والتعمق فيه قدر المستطاع، والغرض منها الإثبات أو النفي وأيضا الحاجة الماسة للدلالة العلمية التي على الباحث الانطلاق منها، ونذكر من بينها:

➤ الدراسة الأولى:

العنوان: معايير الجودة الشاملة في تسيير المنشآت الرياضية دراسة ميدانية على مستوى ديوان المركب المتعدد الرياضات لولاية بسكرة.

الطالبة: واعر حولة.

السنة: 2016.

الجامعة: محمد خيضر - بسكرة -.

الشهادة: ماستر.

هدف الدراسة: معرفة مدى تطبيق معايير الجودة الشاملة في تسيير المنشآت الرياضية.

العينة: دراسة مسحية وكانت مكونة من 40 عامل

المنهج المتبع: استعملنا المنهج الوصفي لأنه الأنسب لمثل هذه المواضيع وإخضاع الدراسة لتحليل الدقيق.

النتائج المتوصل إليها:

1-التخلص من الأساليب الإدارية القديمة للعمل.

2- وضع معايير دقيقة لقياس مستوى الأداء اللازم لتطبيق معايير الجودة التامة في المنشآت الرياضية.

3- نقص الكوادر البشرية المؤهلة لتطبيق معايير الجودة الشاملة.

4- قلة الإمكانيات المادية اللازمة لتطبيق معايير الجودة الشاملة في تسيير المنشآت الرياضية.

➤ الدراسة الثانية:

العنوان: تأثير تطبيق ادارة الجودة الشاملة داخل معاهد التربية البدنية والرياضية على تحقيق رضا المستفيدين الداخليين.

الطالب: سمير بن سايج.

السنة: 2017.

الفصل الثاني الدراسات المرتبطة

الجامعة: زيان عاشور - الجلفة -.

الشهادة: بحث علمي.

يهدف هذا الموضوع الى معرفة واقع تطبيق ادارة الجودة الشاملة في معاهد التربية البدنية والرياضية من وجهة نظر الاداريين وتأثيره على رضا المستفيدين الخارجيين والمتمثلين في دراستنا هذه مفتشي التربية والأساتذة المكونين باعتبار السلعة المنتجة من قبل المعاهد هي الطلبة والذين سيتجهون للعمل بالمؤسسات التربوية، قام الباحث بتوزيع استمارتين استبيانيتين متبعا بذلك المنهج الوصفي على عينتين عشوائيتين واحدة على 12 أستاذ اداري يعملون بمعاهد التربية البدنية و الرياضية لولايات سوق أهراس، تبسة، عنابة المسيلة و الثانية على 70 مفتش وأستاذ يعملون بالمؤسسات التربوية بهذه الولايات حيث وجدنا أن الاداريين يعملون يجد من أجل تطبيق المبادئ و الأسس التي تقوم عليها ادارة الجودة الشاملة و تكوين طلبة وفقا لما يتطلبه سوق العمل وهو ما انعكس ايجابا على رضا المستفيدين الخارجيين.

➤ الدراسة الثالثة:

العنوان: تأثير تطبيق إدارة الجودة الشاملة داخل اقسام ومعاهد التربية البدنية والرياضية على رضا المستفيدين الداخليين والخارجيين.

الطالب: بن سايح سمير.

السنة: 2017.

الجامعة: عبد الحميد بن باديس.

الشهادة: دكتوراه.

تهدف الدراسة الى التعرف الى ادارة الجودة الشاملة وتأثير تطبيقها بأقسام ومعاهد التربية البدنية والرياضية على رضا مختلف المستفيدين سواء الداخليين او الخارجيين، الغرض منها تسليط الضوء على أهمية ادارة الجودة الشاملة كأسلوب اداري حديث استخدمه الباحث أربع استمارات استبيانية "بمنهج وصفي" وزعت على أربع عينات اختيرت بطريقة عشوائية هي 12 استاذ اداري و62 أستاذ جامعي و620 طالب و70 مفتش وأستاذ مكون بالمؤسسات التربوية لجمع البيانات. وتوصلنا أن ادارات معاهد وأقسام التربية البدنية والرياضية تطبق ادارة الجودة الشاملة مما انعكس ايجابا على رضا المستفيدين الداخليين والخارجيين. كما اوصت الدراسة بضرورة خلق خلية داخل المعاهد تسمى بخلية الجودة وتفعيل دورها، كذلك اشراك مفتشي التربية والأساتذة ذوي الخبرة في تكوين الطلبة خاصة في الجانب التطبيقي.

الفصل الثاني الدراسات المرتبطة

2-التعليق على الدراسات السابقة والمشابهة:

2-1-أوجه التشابه والاختلاف في الجانب النظري:

✓ الفرضيات: لم نلاحظ ان هناك تغير في صياغة فرضيات الدراسة وذلك لتشابه جل المتغيرات في الدراسات السابقة حيث ركزت على ان تكون الدراسات حول معايير الجودة الشاملة في المنشآت الرياضية ومدى الامن والسلامة فيها.

✓ الفصول: قسمت معظم الفصول النظرية نسبة الى المتغيرات الموجودة في كل عنوان بداية بالمنشآت الرياضية وصولا لمعايير الجودة الشاملة؟

2-2-أوجه التشابه والاختلاف في الجانب التطبيقي:

✓ المنهج المستخدم: معظم الدراسات المشاهدة استخدمت المنهج الوصفي بالأسلوب التحليلي لملائمته لطبيعة البحث.

✓ العينة:

➤ عددها: يتراوح حجم العينة في الدراسات من 12 إلى 800 شخص.

➤ نوعها: معظم العينات المختارة كانت تضم الاساتذة الجامعيين والمفتشين والعمال.

➤ طريقة اختيارها: تم اختيار العينة بطريقة عشوائية وقصدية.

➤ أدوات جمع البيانات: اعتمدت معظم الدراسات على الاستبيان كأداة لجمع البيانات.

➤ الأدوات الإحصائية: النسبة المئوية، المتوسط الحسابي، القيمة الجدولية والقيمة المحسوبة.

✓ النتائج: كانت محصورة في ان هناك نقص الكوادر البشرية المؤهلة لتطبيق معايير الجودة الشاملة وان

ادارات معاهد وأقسام التربية البدنية والرياضية تطبق ادارة الجودة الشاملة مما انعكس ايجابا على رضا المستفيدين الداخليين والخارجيين.

2-3-جديد الدراسة الحالية:

تكمّن أهمية البحث في الإضافة النوعية التي يأتي بها هذا البحث، بحيث عند مقارنته بالدراسات السابقة نجد

هذه الإضافة:

الفصل الثاني الدراسات المرتبطة

- أ- هذا البحث بقدر ما هو تكميلي أو إضافي لعدة بحوث ونظريات في ذات المجال في الجودة في مجال المنشآت والملاعب الرياضية بقدر ما يكتسي ولو بصفة قليلة ككونه يعكس مدى تأثير الجودة على الامن والسلامة.
- ب- إبراز مدى تأثير الجودة في الحفاظ على امن وسلامة الطلبة في المعاهد الرياضية.
- ت- محاولة إعطاء تصورات قليلة للجودة على بعض المنشآت الرياضية للطلبة.
- ث- التأكيد على مدى أهمية وتأثير الجودة في رفع القدرات البدنية للطلبة وبالتالي رفع دافع إنجاز الطلبة.
- ج- ولان هذا الموضوع لم يتطرق اليه عدة من الباحثين، نستطيع القول انها ستكون لبنة أساسية لعدة بحوث قادمة.
- ح- فتح المجال لدراسة هذا الموضوع لباحثين اخرين وافادة الطلبة بهذا الموضوع لتخصصهم في هذا المجال.
- خ- تضمنت هذه الدراسة ربط للمشكلة البحثية بالمتغيرات المعاصرة في مجال الجودة في المنشآت والملاعب الرياضية.

الجانب التطبيقي

الفصل الثالث
طرق ومنهجية
الدراسة

الفصل الثالث طرق ومنهجية الدراسة

تمهيد

تعتبر منهجية الدراسة والاجراءات الميدانية الخاصة بما اهم خطوة في البحث العلمي، التي يجب على الباحث ان يدركها ويتقن خطواتها، حيث لا بد له ان يتمكن من الانتقال بين مختلف الخطوات بطريقة منطقية ومنسقة تجعل من بحثه دراسة منظمة، وعليه ان يدرك طريقة استعمال مختلف الادوات الخاصة بهذه العملية.

وكذا كيفية صياغتها واستغلالها في خدمة هدف الدراسة، والباحث في هذا الفصل يبيّن مختلف هذه الاجراءات التي يجب الاعتماد عليها من اجل الوصول الى حل لمشكلة الدراسة، ويوضح المجالات التي سيتم اجراء الدراسة فيها: من تحديد مجتمع الدراسة والعينة المختارة والمنهج المتبع لإنجاز هذا الموضوع الا وهو المنهج الوصفي لملائمته هذه الدراسة من اجل تحقيق الهدف المرجو منها، ويحتوي الفصل على عرض مفصل لأدوات الدراسة المستعملة وكيفية معالجتها احصائيا وتسجيل نتائجها.

كما سيساعد الباحث هذا الفصل في ضبط مختلف الطرق والوسائل المستعملة معالجة هذه النتائج معالجة علمية وتحويلها الى معطيات تعمل على تفسير وتبرير مختلف اراء وافتراضات الدراسة التي تسعى الى تحقيق الهدف الخاص منها.

الفصل الثالث طرق ومنهجية الدراسة

1- المنهجية:

ان البحث في الحقائق ومحاولة التوصل إلى قوانين عامة لا يكون أبدا بدون منهج واضح يلزم الباحث نفسه بتتبع خطواته ومراحله بكل دقة وصرامة ولقد استخدمنا في بحثنا المنهج الوصفي الذي يهدف إلى "وصف الظواهر أو إحداث أو أشياء معينة وجمع الحقائق والمعلومات والملاحظات عنها وتقرير حالتها كما توجد عليه في الواقع وهذه البحوث تسمى بالبحوث المعيارية أو التقييمية"

والمنهج الوصفي من ناحية أخرى هو طريقة من طرق التحليل والتفسير بشكل علمي منظم من اجل الوصول إلى أهداف محددة إزاء مشكلة اجتماعية ما يعتبر المنهج الوصفي طريقة لوصف الظاهرة المدروسة وتصويرها كميًا عن طريق جمع معلومات مدققة عن المشكلة وتصنيفها وتحليلها وإخضاعها للدراسة.¹

2- الدراسة الاستطلاعية:

لعله قبل البدء في الدراسة الميدانية لا بد من التطلع على الظروف والإجراءات التي ستتم فيها إجراء هذا البحث الميداني، لهذا جاءت الدراسة الاستكشافية التي مهدت له والتي اعتبرت مرتكز للبحث الميداني وذلك نظرا لأهميتها في مساعدة الباحث على تطبيق أدوات البحث.

فمن عنوان البحث ألا وهو: "تقييم الجوانب الصحية والامن والسلامة للمنشآت والملاعب الرياضية ببعض معاهد التربية الرياضية في ضوء معايير الجودة" اخترنا مختلف معاهد التربية البدنية والرياضية في الجزائر، والذين سنقوم بتوزيع الاستبيان عليهم بطريقة عشوائية، ثم إعادة تطبيقه مرة اخرى بعد عشرة ايام على نفس العينة لنستطيع الحصول على نتائج مقبولة ولمعرفة مدى ثبات او عدم ثبات الاستبيان.

3- مجتمع الدراسة وعينة الدراسة:

من الناحية الاصطلاحية: " هو تلك المجموعة الأصلية التي تؤخذ من العينة، وقد تكون هذه المجموعة مدارس، فرق، تلاميذ، سكان أو أي وحدات أخرى ".²

¹ يمني طريف الخولي، مفهوم المنهج العلمي، الأردن، مؤسسة هنداوي، 2021، ص 88
² نبيهة صالح السامرائي، محاضرات في مناهج البحث العلمي للدراسات الإنسانية، العراق، 2014، ص 105

الفصل الثالث طرق ومنهجية الدراسة

لذا فقد ارتأينا في بحثنا هذا أن يكون مجتمع البحث خاص بأساتذة معاهد علوم وتقنيات النشاطات البدنية والرياضية..

3-1- عينة البحث وكيفية اختيارها: تعتبر العينة في البحوث المسحية أساس عمل البحث ويعرفها أحمد مكي على أنها: " مجموعة من الأفراد يبنى عليها الباحث عمله وهي مأخوذة من المجتمع الأصلي وتكون ممثلة له تمثيلا صادقا ".¹

وبحكم الموضوع الذي نحن بصدد دراسته حاولنا أن نأخذ عينة ممثلة للمجتمع الأصلي علميا ومنطقيا يخضع لمقاييس دقيقة وموضوعية يمكن ضبطها، وذلك بهدف التوصل للتمثيل الصحيح والجيد للنتائج المتحصل عليها، ثم إسقاطها نسبيا على الظاهرة الاجتماعية والخروج باقتراحات وتوصيات. وقد تم اختيار 45 أستاذ، من بعض معاهد التربية البدنية والرياضية، وأهمها:

- جامعة قاصدي مرباح - ورقلة،
- جامعة مصطفى بن بولعيد - باتنة،
- جامعة محمد خيضر - بسكرة،
- جامعة عبد الحميد بن باديس - مستغانم،
- جامعة دالي إبراهيم - الجزائر،
- جامعة زيان عاشور - الجلفة.

4- أدوات الدراسة:

يعتمد المنهج الوصفي في البحث على البيانات الخاصة بالظواهر والموضوعات التي يدرسها وعلى وسائل وأدوات القياس التي تساعد على جمع البيانات وتصنيفها تمهيدا لتحليلها واستخلاص النتائج منها.

4-1- الاستبيان:

حيث قسمنا الاستبيان الى:

- المحور الأول،
- المحور الثاني،

¹ احمد الخطيب، منهج البحث العلمي، القاهرة مصر، مكتبة الانجلو المصرية، 2009، ص 165

الفصل الثالث طرق ومنهجية الدراسة

➤ المحور الثالث.

5-مجالات الدراسة:

5-1-المجال البشري: اخترنا أساتذة التعليم العالي في معاهد التربية البدنية والرياضية في الجزائر، وقد كان العدد الإجمالي 45 استاذ.

5-2-المجال الزمني: بعد اختيار موضوع دراستنا، انطلقنا في الدراسة النظرية للموضوع من بداية شهر ديسمبر إلى غاية نهاية شهر فيفري سنة 2022 أما فيما يخص الجانب التطبيقي فقد دام من شهر جانفي إلى غاية شهر افريل سنة 2023.

5-3-المجال المكاني: قمنا بإنجاز البحث الميداني على مستوى بعض المعاهد "التربية البدنية والرياضية" في الجزائر.

6-أساليب التحليل الإحصائي:

لكي يتسنى لنا التعليق وتحليل نتائج الاستمارة بصورة واضحة وسهلة قمنا بالاستعانة بأسلوب التحليل الإحصائي، وهذا عن طريق تحويل النتائج التي تحصلنا عليها من خلال الاستمارة إلى أرقام وتمثلت الوسائل الإحصائية المستخدمة في:

أ. النسب المئوية:

النسبة المئوية = عدد التكرارات / مجموع التكرارات x (100)

ب. اختبار كا تربيع:

يعبر عنه بالمعادلة التالية:

$$\text{كا}^2 = \text{مجموع} [(\text{التكرارات المشاهدة} - \text{التكرارات المتوقعة})^2 / \text{التكرارات المتوقعة}]$$

أ. معامل الارتباط البسيط لبيرسون:

يستخدم لإيجاد قوة العلاقة بين متغيرين (س, ص) ويرمز له ب (r) ويحتسب وفق القانون التالي:

$$R = \frac{(x-\bar{x})(y-\bar{y})}{\sqrt{\sum(x-\bar{x})^2 - \sum(y-\bar{y})^2}}$$

الفصل الثالث طرق ومنهجية الدراسة

R : معامل الارتباط البسيط لبيرسون. \bar{X} : المتوسط الحسابي للمجموعة 01. X : قيم المجموعة 01.

7- الخصائص السيكومترية:

7-1- الثبات:

من أجل حساب معامل الثبات، قمنا بتوزيع استمارات الاستبيان على عينة التجربة الاستطلاعية البالغ قوامها 08 أساتذة والتي تم استبعادها من عينة الدراسة الأساسية ثم قمنا بتوزيعه مرة أخرى بعد مرور أسبوعين ومن خلال هذا تم معرفة درجة ثبات الأداة.

7-2- الصدق الذاتي:

لمعرفة الصدق الذاتي للاستبيان المستخدم في دراستنا قمنا بحساب الجذر التربيعي لمعامل الثبات، والجدول رقم 01 يبين الخصائص السيكومترية لاستبيان:

جدول رقم 01 : يبين الخصائص السيكومترية لاستبيان الدراسة

الصدق الذاتي	الثبات	
0.92	0.84	المحور الأول
0.93	0.86	المحور الثاني
0.93	0.87	المحور الثالث
0.93	0.86	الاستبيان ككل

من خلال الجدول رقم 01 نلاحظ أن قيمة الثبات لمحاور الاستبيان والاستبيان ككل تدرج ضمن المجال [0.84، 0.87]، فيما تراوحت قيمة الصدق الذاتي بين 0.92 و 0.93 وهذا ما يعني أن استبيان دراستنا يتمتع بمعامل صدق وثبات عاليين.

الفصل الرابع عرض ومناقشة وتحليل النتائج

الفصل الرابع عرض نتائج الدراسة ومناقشتها

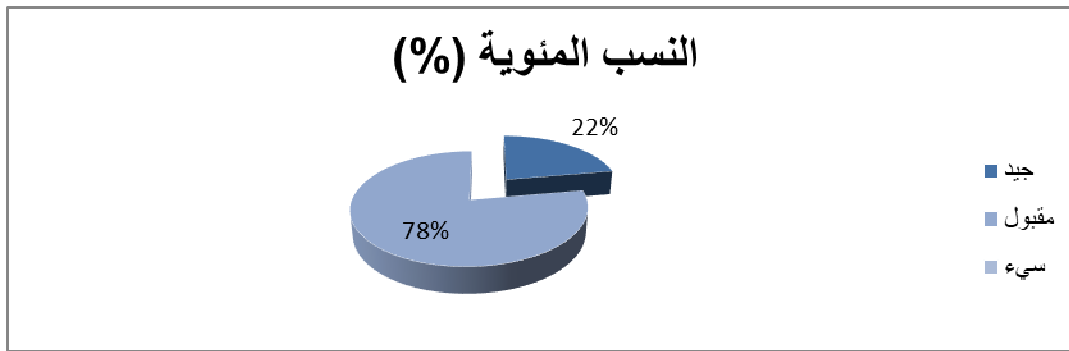
1- عرض وتحليل نتائج الدراسة:

1-1- عرض وتحليل نتائج المحور الأول: مدى تطبيق معايير الجودة الشاملة في تسيير المنشآت والملاعب الرياضية ببعض معاهد التربية الرياضية.

السؤال الأول: كيف تقيمون المظهر العام للمنشآت والملاعب الرياضية سواء الداخلي أو الخارجي؟

جدول رقم 02 يبين التحليل الإحصائي للسؤال الأول من المحور الأول

دلالة اختبار χ^2	درجة الحرية	نسبة الخطأ	قيمة χ^2		النسب المئوية (%)	التكرارات	
			الجدولية	المحسوبة			
					22	10	جيد
دال	02	0.05	5.99	43.33	78	35	مقبول
					00	00	سيء
					100	45	المجموع



شكل رقم 01 يوضح النسب المئوية لإجابات السؤال رقم 01 من المحور الأول

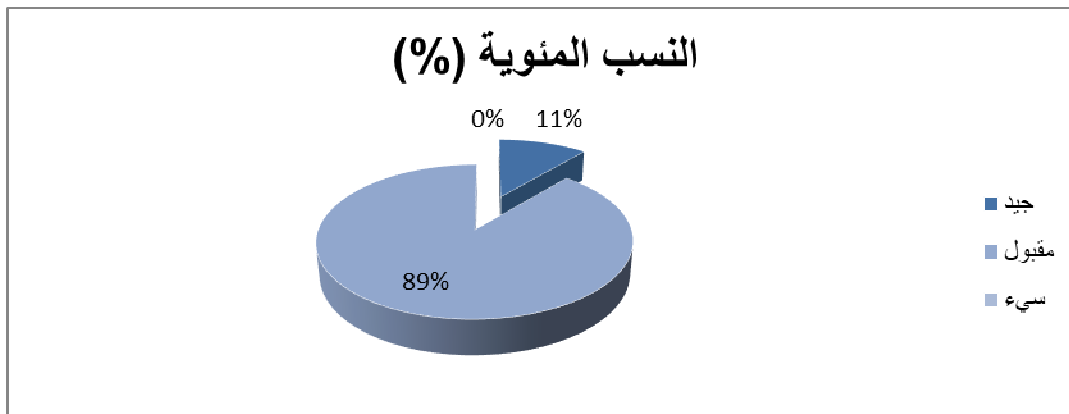
من خلال الجدول رقم 02 نلاحظ أن النسبة الأكبر من الأساتذة والتي تمثل 78% يرون أن المظهر العام للمنشآت والملاعب الرياضية سواء الداخلي أو الخارجي مقبول، في حين أن النسبة الأقل والذين يمثلون 22% يرون أنه جيد، كما بلغت قيمة χ^2 المحتسبة 43.33 وهي أكبر من قيمة اختبار χ^2 الجدولية والبالغة 5.99 عند درجة حرية 02 ونسبة خطأ 0.05 وهذه القيمة دالة إحصائياً ما يعني وجود فروق ذات دلالة إحصائية في إجابات الأساتذة لصالح الذين يرون أن المظهر العام للمنشآت والملاعب الرياضية سواء الداخلي أو الخارجي مقبول.

الفصل الرابع عرض نتائج الدراسة ومناقشتها

السؤال الثاني: كيف ترى حالة التنظيم السائدة داخل المنشآت الرياضية؟

جدول رقم 03 يبين التحليل الإحصائي للسؤال الثاني من المحور الأول

دلالة اختبار كا ²	درجة الحرية	نسبة الخطأ	قيمة كا ²		النسب المئوية (%)	التكرارات	
			الجدولية	المحسوبة			
					11	05	جيد
دال	02	0.05	5.99	63.33	89	40	مقبول
					00	00	سيء
					100	45	المجموع



شكل رقم 02 يوضح النسب المئوية لإجابات السؤال رقم 02 من المحور الأول

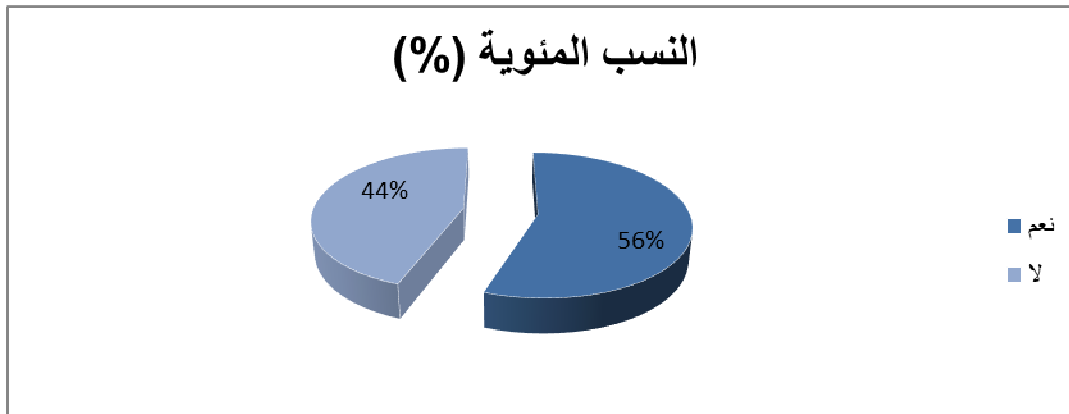
من خلال الجدول رقم 03 نلاحظ أن النسبة الأكبر من الأساتذة والتي تمثل 89% يرون أن حالة التنظيم السائدة داخل المنشآت الرياضية مقبولة، في حين أن النسبة الأقل والذين يمثلون 11% يرون أنها جيدة، كما بلغت قيمة كا² المحسوبة 63.33 وهي أكبر من قيمة اختبار كا² الجدولية والبالغة 5.99 عند درجة حرية 02 ونسبة خطأ 0.05 وهذه القيمة دالة إحصائياً ما يعني وجود فروق ذات دلالة إحصائية في إجابات الأساتذة لصالح الذين يرون أن حالة التنظيم السائدة داخل المنشآت الرياضية مقبولة.

الفصل الرابع عرض نتائج الدراسة ومناقشتها

السؤال الثالث: هل عندك المفهوم الكافي حول معنى الجودة الشاملة؟

جدول رقم 04 يبين التحليل الإحصائي للسؤال الثالث من المحور الأول

التكرارات	النسب المئوية (%)	قيمة كا ²		نسبة الخطأ	درجة الحرية	دلالة اختبار كا ²
		الجدولية	المحسوبة			
نعم	56	25				
لا	44	20	0.56	3.84	01	غير دال
المجموع	100	45				



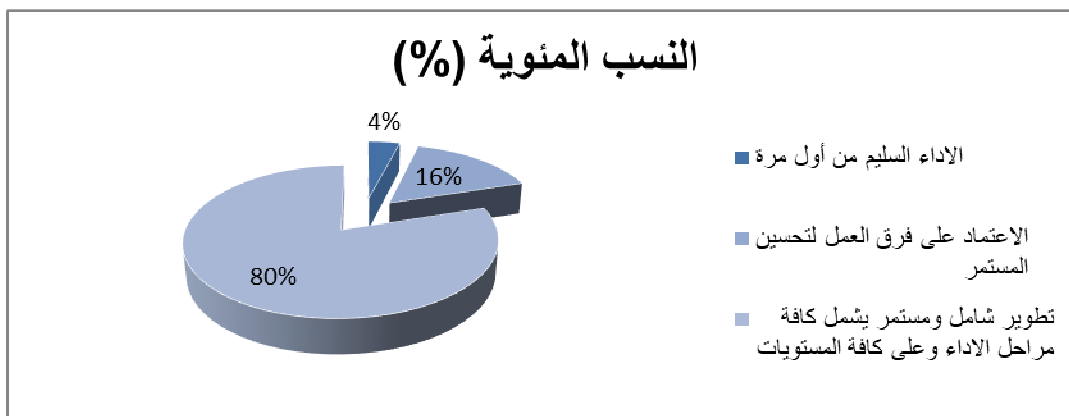
شكل رقم 03 يوضح النسب المئوية لإجابات السؤال رقم 03 من المحور الأول

من خلال الجدول رقم 04 نلاحظ أن النسبة الأكبر من الأساتذة والتي تمثل 56% يرون أن لديهم المفهوم الكافي حول معنى الجودة الشاملة، في حين أن النسبة الأقل والذين يمثلون 44% لا يرون ذلك، كما بلغت قيمة كا² المحسوبة 0.56 وهي أقل من قيمة اختبار كا² الجدولية والبالغة 3.84 عند درجة حرية 01 ونسبة خطأ 0.05 وهذه القيمة غير دالة إحصائياً ما يعني عدم وجود فروق ذات دلالة إحصائية في إجابات الأساتذة.

الفصل الرابع عرض نتائج الدراسة ومناقشتها

السؤال الجزء الأول من السؤال الثالث: إذا كانت الاجابة نعم فهل هي:
جدول رقم 05 يبين التحليل الإحصائي للجزء الأول من السؤال الثالث من المحور الأول

التكرارات	النسب المئوية (%)	قيمة كا ²		نسبة خطأ	درجة الحرية	دلالة اختبار كا ²
		المحسوبة	الجدولية			
01	04					
04	16	22.8	5.99	0.05	02	دال
20	80					
25	100					



شكل رقم 04 يوضح النسب المئوية لإجابات الجزء الأول من السؤال رقم 03 من المحور الأول

من خلال الجدول رقم 05 نلاحظ أن النسبة الأكبر من الأساتذة والتي تمثل 80% يرون أن الجودة الشاملة هي تطوير شامل ومستمر يشمل كافة المراحل الاداء وعلى كافة المستويات، في حين أن النسبة الأقل والذين

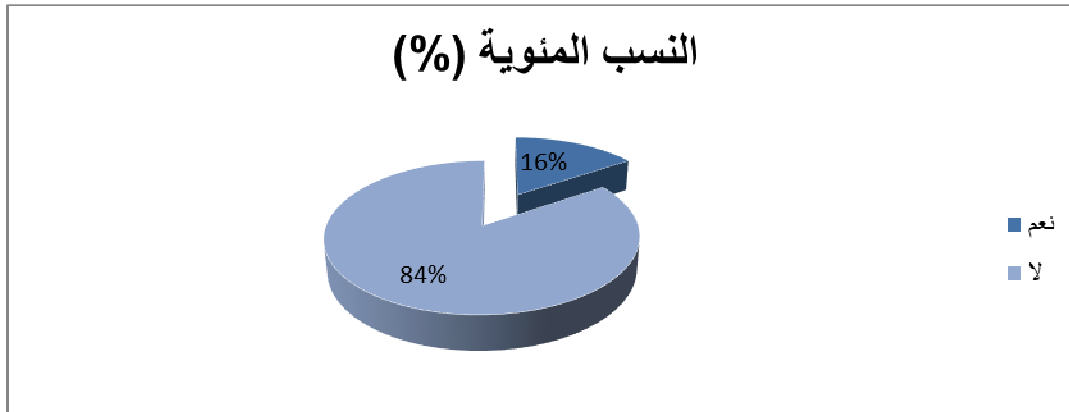
الفصل الرابع عرض نتائج الدراسة ومناقشتها

يمثلون 4% يرون أنها الاداء السليم من أول مرة، كما بلغت قيمة χ^2 المحتسبة 22.80 وهي أكبر من قيمة اختبار χ^2 الجدولية والبالغة 5.99 عند درجة حرية 02 ونسبة خطأ 0.05 وهذه القيمة دالة إحصائياً ما يعني وجود فروق ذات دلالة إحصائية في إجابات الأساتذة لصالح الذين يرون أن الجودة الشاملة هي تطوير شامل ومستمر يشمل كافة مراحل الاداء وعلى كافة المستويات.

السؤال الرابع: هل يتم الاعتماد على الأجهزة والمعدات الحديثة لتطوير العمل بالمنشآت والملاعب الرياضية؟

جدول رقم 06 يبين التحليل الإحصائي للسؤال الرابع من المحور الأول

التكرارات	النسب المتوية (%)	قيمة χ^2		نسبة الخطأ	درجة الحرية	دلالة اختبار χ^2
		الجدولية	المحسوبة			
نعم	07	16				
لا	38	84	21.36	0.05	01	دال
المجموع	45	100				



شكل رقم 05 يوضح النسب المتوية لإجابات السؤال رقم 04 من المحور الأول

من خلال الجدول رقم 06 نلاحظ أن النسبة الأكبر من الأساتذة والتي تمثل 84% أفادوا أنه لا يتم الاعتماد على الأجهزة والمعدات الحديثة لتطوير العمل بالمنشآت والملاعب الرياضية، في حين أن النسبة الأقل والذين يمثلون 16% يرون أنه يتم الاعتماد على ذلك، كما بلغت قيمة χ^2 المحتسبة 21.36 وهي أكبر من قيمة اختبار χ^2 الجدولية والبالغة 3.84 عند درجة حرية 01 ونسبة خطأ 0.05 وهذه القيمة دالة إحصائياً ما

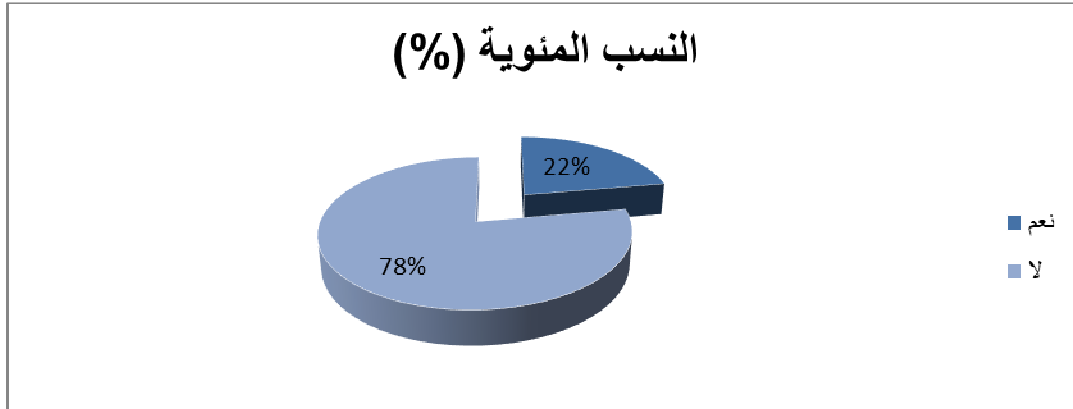
الفصل الرابع عرض نتائج الدراسة ومناقشتها

يعني وجود فروق ذات دلالة إحصائية في إجابات الأساتذة لصالح الذين أفادوا أنه لا يتم الاعتماد على الأجهزة والمعدات الحديثة لتطوير العمل بالمنشآت والملاعب الرياضية.

السؤال الخامس: هل تستغل المنشأة الرياضية كافة مواردها لأقصى حد؟

جدول رقم 07 يبين التحليل الإحصائي للسؤال الخامس من المحور الأول

التكرارات	النسب المتوية (%)	قيمة كا ²		نسبة الخطأ	درجة الحرية	دلالة اختبار كا ²
		الجدولية	الحسوبة			
نعم	22	10				
لا	78	35		0.05	01	دال
المجموع	100	45				



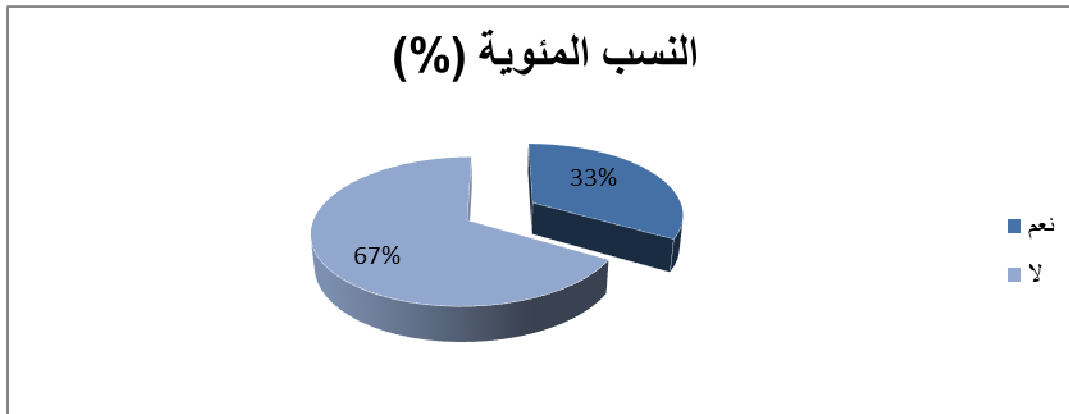
شكل رقم 06 يوضح النسب المتوية لإجابات السؤال رقم 05 من المحور الأول

من خلال الجدول رقم 07 نلاحظ أن النسبة الأكبر من الأساتذة والتي تمثل 78% يرون أن المنشأة الرياضية لا تستغل كافة مواردها لأقصى حد، في حين أن النسبة الأقل والذين يمثلون 22% يرون أنها تستغلها لأقصى حد، كما بلغت قيمة كا² المحتسبة 13.89 وهي أكبر من قيمة اختبار كا² الجدولية والبالغة 3.84 عند درجة حرية 01 ونسبة خطأ 0.05 وهذه القيمة دالة إحصائياً ما يعني وجود فروق ذات دلالة إحصائية في إجابات الأساتذة لصالح الذين يرون أن المنشأة الرياضية لا تستغل كافة مواردها لأقصى حد.

الفصل الرابع عرض نتائج الدراسة ومناقشتها

السؤال السادس: هل يقوم المدرء بالدعم اللازم لإجراء التغييرات الكفيلة بتطبيق الجودة الشاملة؟
جدول رقم 08 يبين التحليل الإحصائي للسؤال السادس من المحور الأول

التكرارات	النسب المئوية (%)	قيمة كا ²		نسبة الخطأ	درجة الحرية	دلالة اختبار كا ²
		الجدولية	المحسوبة			
نعم	33	05	3.84	0.05	01	دال
لا	67	05	3.84	0.05	01	دال
المجموع	100	45				



شكل رقم 07 يوضح النسب المئوية لإجابات السؤال رقم 06 من المحور الأول

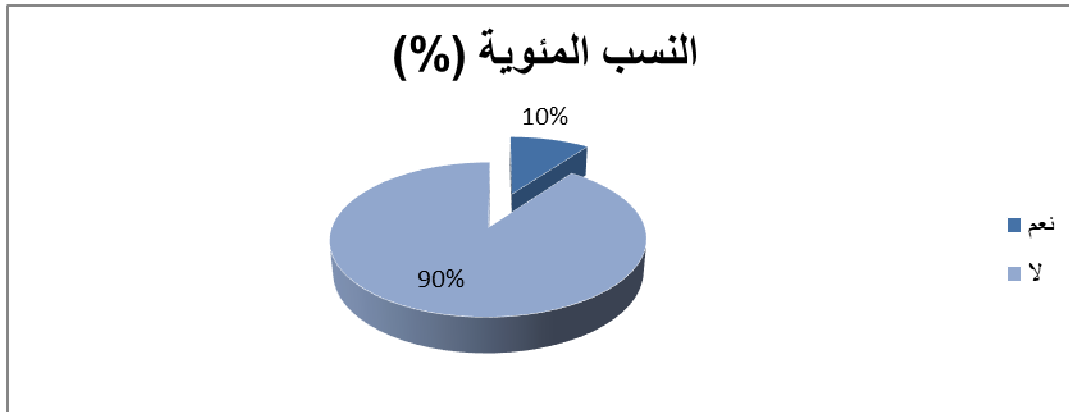
من خلال الجدول رقم 08 نلاحظ أن النسبة الأكبر من الأساتذة والتي تمثل 67% يرون أن المدرء لا يقدمون الدعم اللازم لإجراء التغييرات الكفيلة بتطبيق الجودة الشاملة، في حين أن النسبة الأقل والذين يمثلون 33% يرون أنهم يقدمون ما يلزم لذلك، كما بلغت قيمة كا² المحسوبة 05 وهي أكبر من قيمة اختبار كا² الجدولية والبالغة 3.84 عند درجة حرية 01 ونسبة خطأ 0.05 وهذه القيمة دالة إحصائياً ما يعني وجود فروق ذات دلالة إحصائية في إجابات الأساتذة لصالح الذين يرون أن المدرء لا يقدمون الدعم اللازم لإجراء التغييرات الكفيلة بتطبيق الجودة الشاملة.

الفصل الرابع عرض نتائج الدراسة ومناقشتها

السؤال السابع: برأيك، هل ترى بأن أهم أسباب عدم تطبيق الجودة الشاملة تعود إلى افتقار المنشآت الرياضية إلى البنية التحتية؟

جدول رقم 09 يبين التحليل الإحصائي للسؤال السابع من المحور الأول

التكرارات	النسب المئوية (%)	قيمة كا ²		نسبة الخطأ	درجة الحرية	دلالة اختبار كا ²
		الجدولية	المحسوبة			
نعم	03	10				
لا	27	90	19.2	0.05	01	دال
المجموع	30	100				



شكل رقم 08 يوضح النسب المئوية لإجابات السؤال رقم 07 من المحور الأول

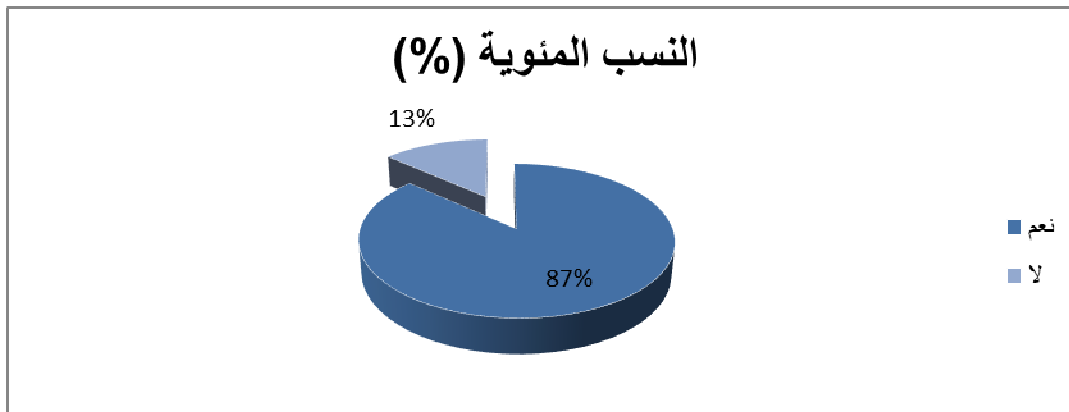
من خلال الجدول رقم 09 نلاحظ أن النسبة الأكبر من الأساتذة والتي تمثل 90% لا يرون أن افتقار المنشآت الرياضية إلى البنية التحتية من أهم أسباب عدم تطبيق الجودة الشاملة، في حين أن النسبة الأقل والذين يمثلون 10% يرون أنه أهم الأسباب اذلك، كما بلغت قيمة كا² المحتسبة 19.20 وهي أكبر من قيمة اختبار كا² الجدولية والبالغة 3.84 عند درجة حرية 01 ونسبة خطأ 0.05 وهذه القيمة دالة إحصائياً ما يعني وجود فروق ذات دلالة إحصائية في إجابات الأساتذة لصالح الذين لا يرون أن افتقار المنشآت الرياضية إلى البنية التحتية من أهم أسباب عدم تطبيق الجودة الشاملة.

الفصل الرابع عرض نتائج الدراسة ومناقشتها

السؤال الثامن: هل تظن بأن نقص الخبرة والكفاءة حال دون تطبيق معايير الجودة في المنشآت والملاعب الرياضية ببعض معاهد التربية الرياضية؟

جدول رقم 10 يبين التحليل الإحصائي للسؤال الثامن من المحور الأول

التكرارات	النسب المئوية (%)	قيمة كا ²		نسبة الخطأ	درجة الحرية	دلالة اختبار كا ²
		الجدولية	المحسوبة			
نعم	26	87				
لا	04	13	16.13	0.05	01	دال
المجموع	30	100				



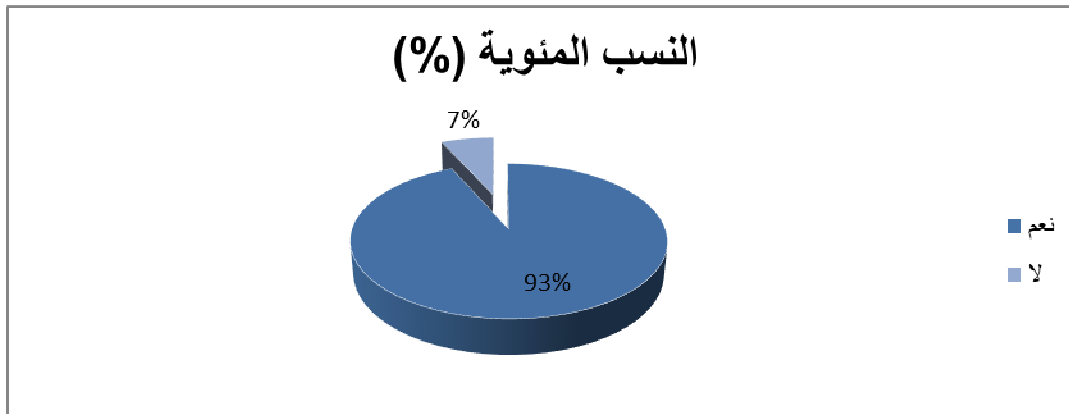
شكل رقم 09 يوضح النسب المئوية لإجابات السؤال رقم 08 من المحور الأول

من خلال الجدول رقم 10 نلاحظ أن النسبة الأكبر من الأساتذة والتي تمثل 87% يرون أن نقص الخبرة والكفاءة حال دون تطبيق معايير الجودة في المنشآت والملاعب الرياضية ببعض معاهد التربية الرياضية، في حين أن النسبة الأقل والذين يمثلون 13% لا يرون أنه حال أمام ذلك، كما بلغت قيمة كا² المحسوبة 16.13 وهي أكبر من قيمة اختبار كا² الجدولية والبالغة 3.84 عند درجة حرية 01 ونسبة خطأ 0.05 وهذه القيمة دالة إحصائياً ما يعني وجود فروق ذات دلالة إحصائية في إجابات الأساتذة لصالح الذين يرون أن نقص الخبرة والكفاءة حال دون تطبيق معايير الجودة في المنشآت والملاعب الرياضية ببعض معاهد التربية الرياضية.

الفصل الرابع عرض نتائج الدراسة ومناقشتها

السؤال التاسع: هل ترجع الأسباب إلى عدم تطبيق الجودة الشاملة إلى قلة الإمكانيات المادية؟
جدول رقم 11 يبين التحليل الإحصائي للسؤال التاسع من المحور الأول

التكرارات	النسب المئوية (%)	قيمة كا ²		نسبة الخطأ	درجة الحرية	دلالة اختبار كا ²
		الجدولية	المحسوبة			
نعم	28	93				
لا	02	07	22.53	0.05	01	دال
المجموع	30	100				



شكل رقم 10 يوضح النسب المئوية لإجابات السؤال رقم 09 من المحور الأول

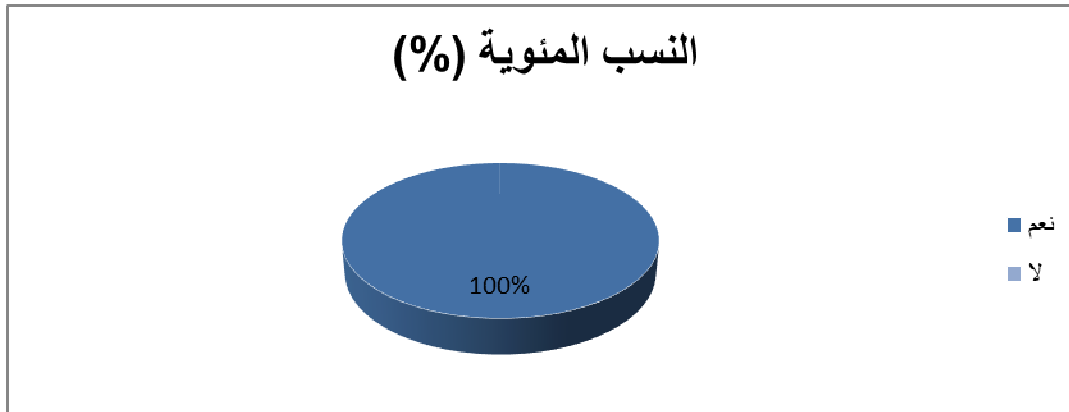
من خلال الجدول رقم 11 نلاحظ أن النسبة الأكبر من الأساتذة والتي تمثل 93% يرون أن عدم تطبيق الجودة الشاملة يرجع إلى قلة الإمكانيات المادية، في حين أن النسبة الأقل والذين يمثلون 07% لا يرون أنه يرجع لذلك، كما بلغت قيمة كا² المحتسبة 22.53 وهي أكبر من قيمة اختبار كا² الجدولية والبالغة 3.84 عند درجة حرية 01 ونسبة خطأ 0.05 وهذه القيمة دالة إحصائياً ما يعني وجود فروق ذات دلالة إحصائية في إجابات الأساتذة لصالح الذين يرون أن عدم تطبيق الجودة الشاملة يرجع إلى قلة الإمكانيات المادية.

الفصل الرابع عرض نتائج الدراسة ومناقشتها

السؤال العاشر: هل من الأسباب الشائعة في الوسط الجامعي "معاهد التربية الرياضية" والتي تمتع من تطبيق الجودة الشاملة ترجع إلى عدم اقتناع إدارة المنشآت والملاعب الرياضية بها؟

جدول رقم 12 يبين التحليل الإحصائي للسؤال العاشر من المحور الأول

التكرارات	النسب المئوية (%)	قيمة كا ²		نسبة الخطأ	درجة الحرية	دلالة اختبار كا ²
		الجدولية	المحسوبة			
نعم	30	100				
لا	00	00	30	0.05	01	دال
المجموع	30	100				



شكل رقم 11 يوضح النسب المئوية لإجابات السؤال رقم 10 من المحور الأول

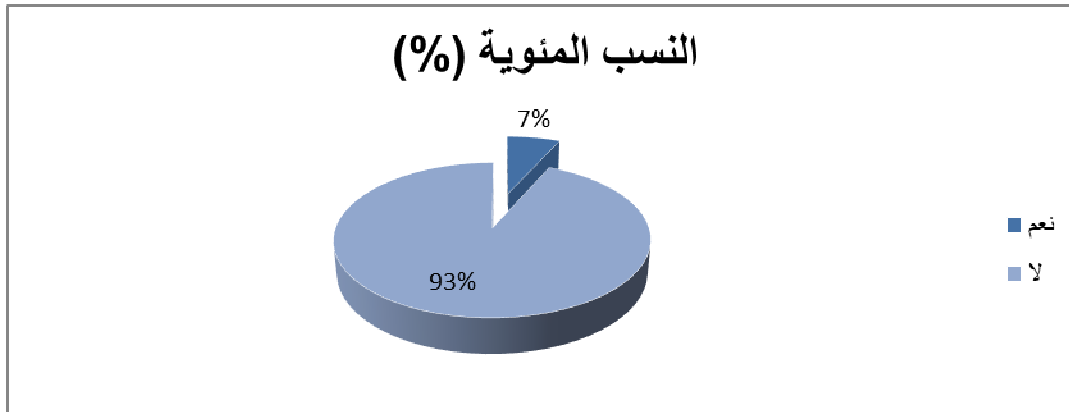
من خلال الجدول رقم 12 نلاحظ أن كل الأساتذة وبنسبة 100% يرون أن الأسباب الشائعة في الوسط الجامعي "معاهد التربية الرياضية" والتي تمتع من تطبيق الجودة الشاملة ترجع إلى عدم اقتناع إدارة المنشآت والملاعب الرياضية بها، كما بلغت قيمة كا² المحسوبة 30 وهي أكبر من قيمة اختبار كا² الجدولية والبالغة 3.84 عند درجة حرية 01 ونسبة خطأ 0.05 وهذه القيمة دالة إحصائياً ما يعني وجود فروق ذات دلالة إحصائية في إجابات الأساتذة لصالح الذين يرون أن الأسباب الشائعة في الوسط الجامعي "معاهد التربية الرياضية" والتي تمتع من تطبيق الجودة الشاملة ترجع إلى عدم اقتناع إدارة المنشآت والملاعب الرياضية بها.

الفصل الرابع عرض نتائج الدراسة ومناقشتها

السؤال الحادي عشر: هل يعود سبب عدم تطبيقها إلى افتقار نظام الاتصالات فعال بين إدارات المنشأة والملاعب الرياضية؟

جدول رقم 13 يبين التحليل الإحصائي للسؤال الحادي عشر من المحور الأول

التكرارات	النسب المئوية (%)	قيمة كا ²		نسبة الخطأ	درجة الحرية	دلالة اختبار كا ²
		الجدولية	المحسوبة			
نعم	07					
لا	93	3.84	22.53	0.05	01	دال
المجموع	100					



شكل رقم 12 يوضح النسب المئوية لإجابات السؤال رقم 11 من المحور الأول

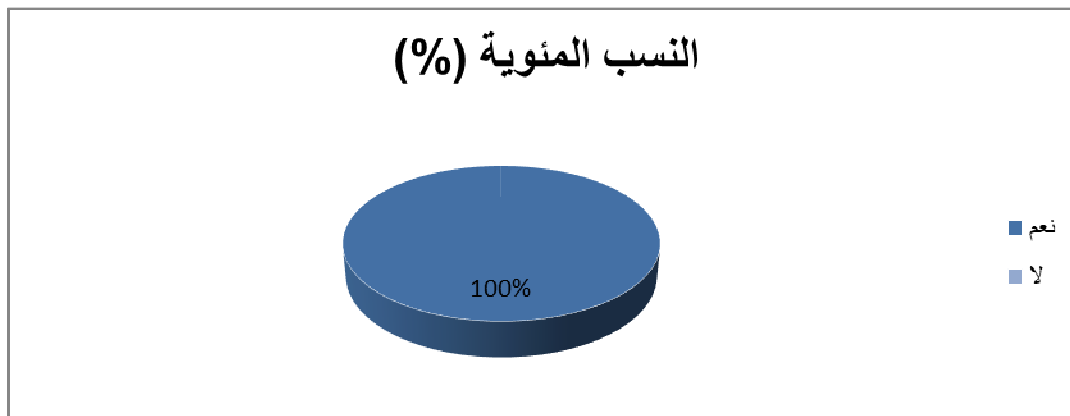
من خلال الجدول رقم 13 نلاحظ أن النسبة الأكبر من الأساتذة والتي تمثل 93% يرون أن عدم تطبيق الجودة الشاملة يرجع إلى الافتقار إلى نظام اتصالات فعال بين إدارات المنشأة والملاعب الرياضية، في حين أن النسبة الأقل والذين يمثلون 07% لا يرون أنه يرجع لذلك، كما بلغت قيمة كا² المحتسبة 22.53 وهي أكبر من قيمة اختبار كا² الجدولية والبالغة 3.84 عند درجة حرية 01 ونسبة خطأ 0.05 وهذه القيمة دالة إحصائياً ما يعني وجود فروق ذات دلالة إحصائية في إجابات الأساتذة لصالح الذين يرون أن عدم تطبيق الجودة الشاملة يرجع إلى الافتقار إلى نظام اتصالات فعال بين إدارات المنشأة والملاعب الرياضية.

الفصل الرابع عرض نتائج الدراسة ومناقشتها

السؤال الثاني عشر: هل في رأيك السبب هو نقص الكوادر البشرية المؤهلة لتطبيق معايير الجودة الشاملة؟

جدول رقم 14 يبين التحليل الإحصائي للسؤال الثاني عشر من المحور الأول

دلالة اختبار χ^2	درجة الحرية	نسبة الخطأ	قيمة χ^2		النسب المئوية (%)	التكرارات	نعم	لا	المجموع
			الجدولية	المحسوبة					
					100	30			
دال	01	0.05	3.84	30	00	00			
					100	30			



شكل رقم 13 يوضح النسب المئوية لإجابات السؤال رقم 12 من المحور الأول

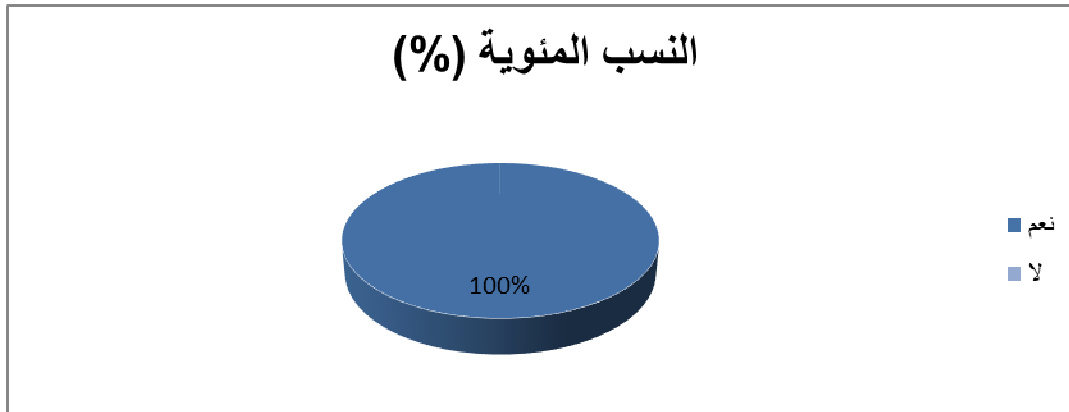
من خلال الجدول رقم 14 نلاحظ أن كل الأساتذة وبنسبة 100% يرون أن من بين أسباب عدم تطبيق الجودة الشاملة يرجع إلى نقص الكوادر البشرية المؤهلة لتطبيق معايير الجودة الشاملة، كما بلغت قيمة χ^2 المحسوبة 30 وهي أكبر من قيمة اختبار χ^2 الجدولية والبالغة 3.84 عند درجة حرية 01 ونسبة خطأ 0.05 وهذه القيمة دالة إحصائياً ما يعني وجود فروق ذات دلالة إحصائية في إجابات الأساتذة لصالح الذين يرون أن من بين أسباب عدم تطبيق الجودة الشاملة يرجع إلى نقص الكوادر البشرية المؤهلة لتطبيق معايير الجودة الشاملة.

الفصل الرابع عرض نتائج الدراسة ومناقشتها

السؤال الثالث عشر: هل تعود الأسباب إلى غياب البرامج التدريبية التي تساعد على فهم وتطبيق معايير الجودة الشاملة؟

جدول رقم 15 يبين التحليل الإحصائي للسؤال الثالث عشر من المحور الأول

التكرارات	النسب المئوية (%)	قيمة كا ²		نسبة الخطأ	درجة الحرية	دلالة اختبار كا ²
		الجدولية	المحسوبة			
نعم	30	100				
لا	00	00	30	3.84	01	دال
المجموع	30	100				



شكل رقم 14 يوضح النسب المئوية لإجابات السؤال رقم 13 من المحور الأول

من خلال الجدول رقم 15 نلاحظ أن كل الأساتذة وبنسبة 100% يرون أن من بين أسباب عدم تطبيق الجودة الشاملة يرجع إلى غياب البرامج التدريبية التي تساعد على فهم وتطبيق معايير الجودة الشاملة، كما بلغت قيمة كا² المحسوبة 30 وهي أكبر من قيمة اختبار كا² الجدولية والبالغة 3.84 عند درجة حرية 01 ونسبة خطأ 0.05 وهذه القيمة دالة إحصائياً ما يعني وجود فروق ذات دلالة إحصائية في إجابات الأساتذة لصالح الذين يرون أن من بين أسباب عدم تطبيق الجودة الشاملة يرجع إلى غياب البرامج التدريبية التي تساعد على فهم وتطبيق معايير الجودة الشاملة.

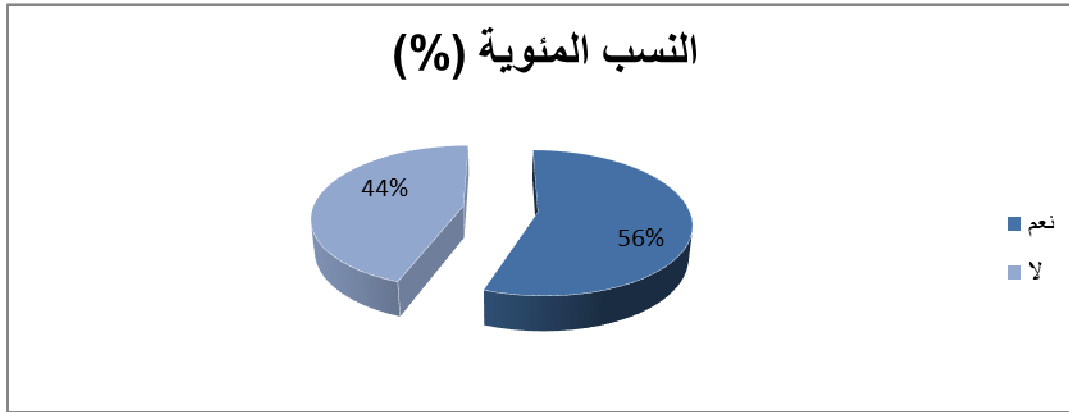
الفصل الرابع عرض نتائج الدراسة ومناقشتها

1-2- عرض وتحليل نتائج المحور الثاني: تقييم جوانب الصحة والأمن والسلامة للمنشآت والملاعب والعتاد الرياضي ببعض معاهد التربية الرياضية.

أولاً- أسئلة خاصة بالمنشآت:

السؤال الأول: هل ترى بأن المنشآت الرياضية والملاعب في المعاهد آمنة للممارسة النشاط فيها؟
جدول رقم 16 يبين التحليل الإحصائي للسؤال الأول من المحور الثاني

التكرارات	النسب المتوية (%)	قيمة كا ²		نسبة خطأ	درجة الحرية	دلالة اختبار كا ²
		الجدولية	المحسوبة			
نعم	25	56				
لا	20	44	0.56	0.05	01	غير دال
المجموع	45	100				



شكل رقم 15 يوضح النسب المتوية لإجابات السؤال رقم 01 من المحور الثاني

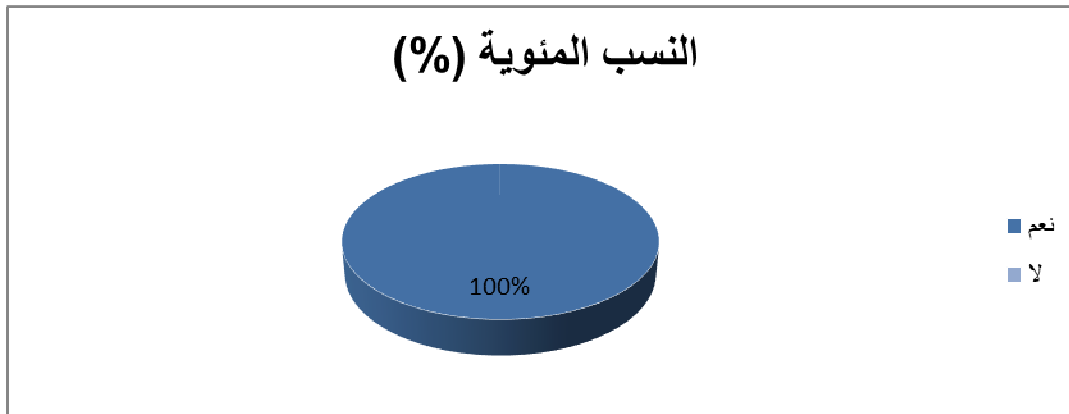
من خلال الجدول رقم 16 نلاحظ أن النسبة الأكبر من الأساتذة والتي تمثل 56% يرون أن المنشآت الرياضية والملاعب في المعاهد آمنة لممارسة النشاط فيها، في حين أن النسبة الأقل والذين يمثلون 44% لا يرون أنها آمنة، كما بلغت قيمة كا² المحتسبة 0.56 وهي أقل من قيمة اختبار كا² الجدولية والبالغة 3.84 عند درجة حرية 01 ونسبة خطأ 0.05 وهذه القيمة غير دالة إحصائياً ما يعني عدم وجود فروق ذات دلالة إحصائية في إجابات الأساتذة.

الفصل الرابع عرض نتائج الدراسة ومناقشتها

السؤال الثاني: هل يوجد أسوار عالية الارتفاع للحماية الملاعب من الخارج؟

جدول رقم 17 يبين التحليل الإحصائي للسؤال الثاني من المحور الثاني

التكرارات	النسب المئوية (%)	قيمة كا ²		نسبة الخطأ	درجة الحرية	دلالة اختبار كا ²
		الجدولية	المحسوبة			
نعم	45	100				
لا	00	00	45	0.05	01	دال
المجموع	45	100				



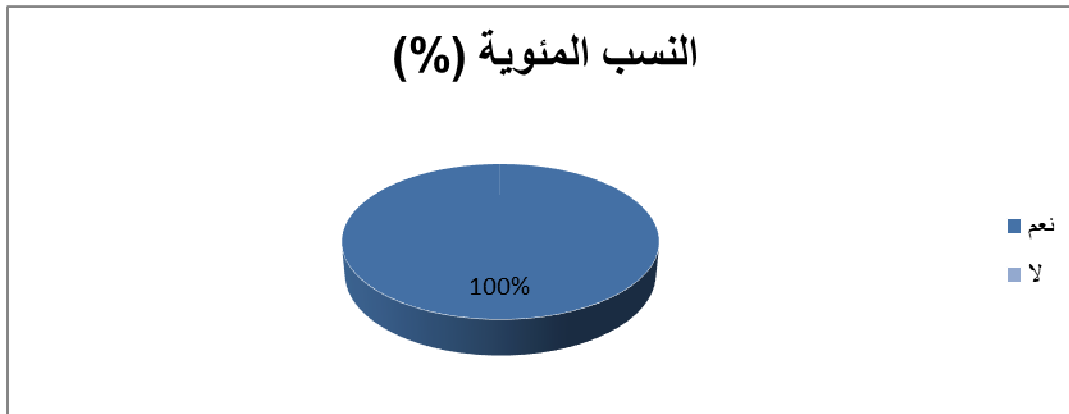
شكل رقم 16 يوضح النسب المئوية لإجابات السؤال رقم 02 من المحور الثاني

من خلال الجدول رقم 17 نلاحظ أن كل الأساتذة وبنسبة 100% أفادوا أنه توجد أسوار عالية الارتفاع للحماية الملاعب من الخارج، كما بلغت قيمة كا² المحتسبة 45 وهي أكبر من قيمة اختبار كا² الجدولية والبالغة 3.84 عند درجة حرية 01 ونسبة خطأ 0.05 وهذه القيمة دالة إحصائياً ما يعني وجود فروق ذات دلالة إحصائية في إجابات الأساتذة لصالح الذين أفادوا أنه توجد أسوار عالية الارتفاع للحماية الملاعب من الخارج.

الفصل الرابع عرض نتائج الدراسة ومناقشتها

السؤال الثالث: هل تقوم الإدارة بتنظيف دوري للملاعب والمنشآت الرياضية والحفاظ على نظافتها؟
جدول رقم 18 يبين التحليل الإحصائي للسؤال الثالث من المحور الثاني

التكرارات	النسب المئوية (%)	قيمة كا ²		نسبة الخطأ	درجة الحرية	دلالة اختبار كا ²
		الجدولية	المحسوبة			
نعم	45	100	45	0.05	01	دال
لا	00	00	45	3.84	01	دال
المجموع	45	100	45			



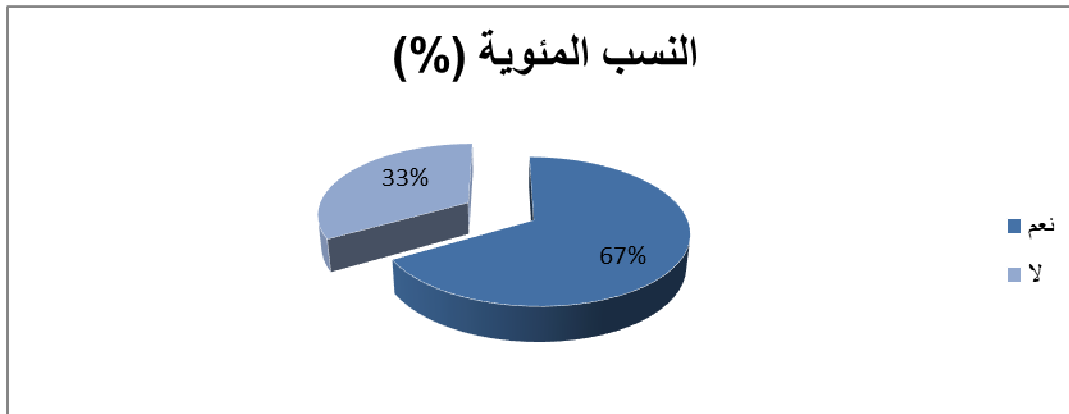
شكل رقم 17 يوضح النسب المئوية لإجابات السؤال رقم 03 من المحور الثاني

من خلال الجدول رقم 18 نلاحظ أن كل الأساتذة وبنسبة 100% يرون أن الإدارة تقوم بتنظيف دوري للملاعب والمنشآت الرياضية والحفاظ على نظافتها، كما بلغت قيمة كا² المحتسبة 45 وهي أكبر من قيمة اختبار كا² الجدولية والبالغة 3.84 عند درجة حرية 01 ونسبة خطأ 0.05 وهذه القيمة دالة إحصائياً ما يعني وجود فروق ذات دلالة إحصائية في إجابات الأساتذة لصالح الذين يرون أن الإدارة تقوم بتنظيف دوري للملاعب والمنشآت الرياضية والحفاظ على نظافتها.

الفصل الرابع عرض نتائج الدراسة ومناقشتها

السؤال الرابع: هل تسعى الإدارة إلى التحقق من أرضية الملاعب لتفاديا لوقوع الإصابات خلال الحصص؟
جدول رقم 19 يبين التحليل الإحصائي للسؤال الرابع من المحور الثاني

التكرارات	النسب المئوية (%)	قيمة كا ²		نسبة الخطأ	درجة الحرية	دلالة اختبار كا ²
		الجدولية	المحسوبة			
نعم	67	30				
لا	33	15	05	0.05	01	دال
المجموع	100	45				



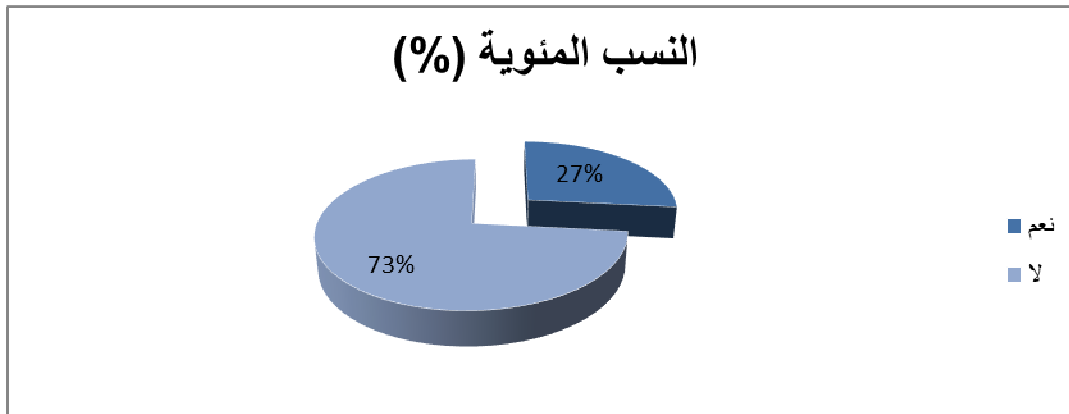
شكل رقم 18 يوضح النسب المئوية لإجابات السؤال رقم 04 من المحور الثاني

من خلال الجدول رقم 19 نلاحظ أن النسبة الأكبر من الأساتذة والتي تمثل 67% يرون أن الإدارة تسعى إلى التحقق من أرضية الملاعب تفاديا لوقوع الإصابات خلال الحصص، في حين أن النسبة الأقل والذين يمثلون 33% لا تسعى إلى ذلك، كما بلغت قيمة كا² المحسوبة 05 وهي أكبر من قيمة اختبار كا² الجدولية والبالغة 3.84 عند درجة حرية 01 ونسبة خطأ 0.05 وهذه القيمة دالة إحصائيا ما يعني وجود فروق ذات دلالة إحصائية في إجابات الأساتذة لصالح الذين يرون أن الإدارة تسعى إلى التحقق من أرضية الملاعب تفاديا لوقوع الإصابات خلال الحصص.

الفصل الرابع عرض نتائج الدراسة ومناقشتها

السؤال الخامس: هل تسعى إدارة إلى التحقق من جودة الملاعب بشكل دوري؟
جدول رقم 20 يبين التحليل الإحصائي للسؤال الخامس من المحور الثاني

التكرارات	النسب المئوية (%)	قيمة كا ²		نسبة الخطأ	درجة الحرية	دلالة اختبار كا ²
		الجدولية	المحسوبة			
نعم	12	27				
لا	33	73	9.80	0.05	01	دال
المجموع	45	100				



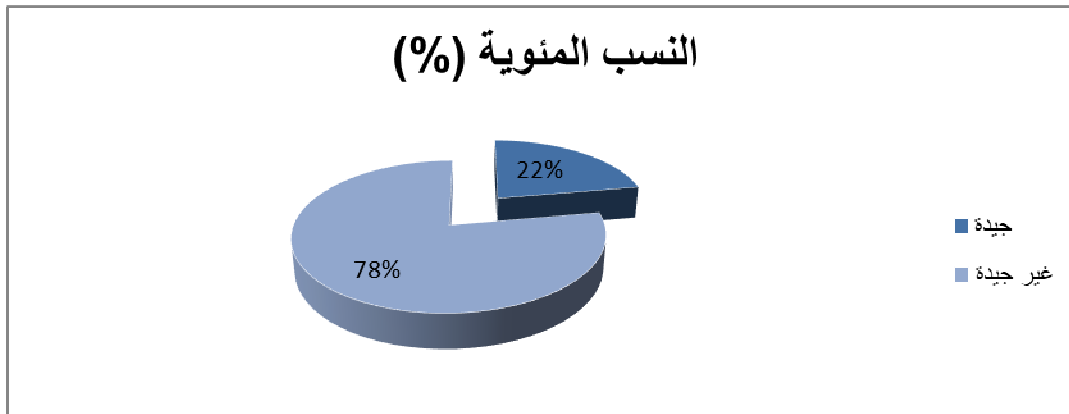
شكل رقم 19 يوضح النسب المئوية لإجابات السؤال رقم 05 من المحور الثاني

من خلال الجدول رقم 20 نلاحظ أن النسبة الأكبر من الأساتذة والتي تمثل 73% يرون أن الإدارة لا تسعى إلى التحقق من جودة الملاعب بشكل دوري، في حين أن النسبة الأقل والذين يمثلون 27% يرون أنها تقوم بذلك، كما بلغت قيمة كا² المحسوبة 9.80 وهي أكبر من قيمة اختبار كا² الجدولية والبالغة 3.84 عند درجة حرية 01 ونسبة خطأ 0.05 وهذه القيمة دالة إحصائياً ما يعني وجود فروق ذات دلالة إحصائية في إجابات الأساتذة لصالح الذين يرون أن الإدارة لا تسعى إلى التحقق من جودة الملاعب بشكل دوري.

الفصل الرابع عرض نتائج الدراسة ومناقشتها

السؤال السادس: كيف تقيمون المظهر العام للمنشآت الرياضية سواء الداخلي أو الخارجي؟
جدول رقم 21 يبين التحليل الإحصائي للسؤال السادس من المحور الثاني

التكرارات	النسب المئوية (%)	قيمة كا ²		نسبة خطأ	درجة الحرية	دلالة اختبار كا ²
		الجدولية	المحسوبة			
جيدة	10	22				
غير جيدة	35	78	13.89	0.05	01	دال
المجموع	45	100				



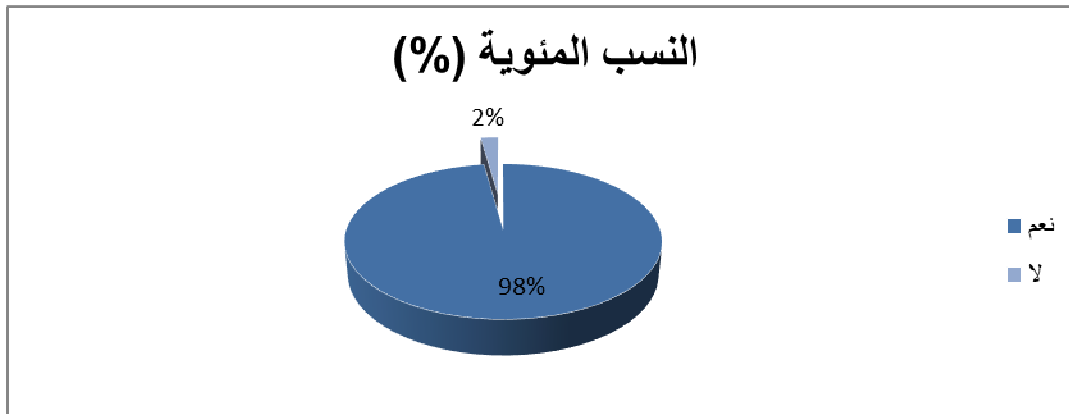
شكل رقم 20 يوضح النسب المئوية لإجابات السؤال رقم 06 من المحور الثاني

من خلال الجدول رقم 21 نلاحظ أن النسبة الأكبر من الأساتذة والتي تمثل 78% يرون أن المظهر العام للمنشآت الرياضية سواء الداخلي أو الخارجي غير جيد، في حين أن النسبة الأقل والذين يمثلون 22% يرون أنه جيد، كما بلغت قيمة كا² المحسوبة 13.89 وهي أكبر من قيمة اختبار كا² الجدولية والبالغة 3.84 عند درجة حرية 01 ونسبة خطأ 0.05 وهذه القيمة دالة إحصائياً ما يعني وجود فروق ذات دلالة إحصائية في إجابات الأساتذة لصالح الذين يرون أن المظهر العام للمنشآت الرياضية سواء الداخلي أو الخارجي غير جيد.

الفصل الرابع عرض نتائج الدراسة ومناقشتها

السؤال السابع: هل ترى بأن الملاعب التي تقام فيها الحصص الرياضية آمنة للطلبة؟
جدول رقم 22 يبين التحليل الإحصائي للسؤال السابع من المحور الثاني

التكرارات	النسب المئوية (%)	قيمة كا ²		نسبة الخطأ	درجة الحرية	دلالة اختبار كا ²
		الجدولية	المحسوبة			
نعم	44	98				
لا	01	02	41.09	0.05	01	دال
المجموع	45	100				



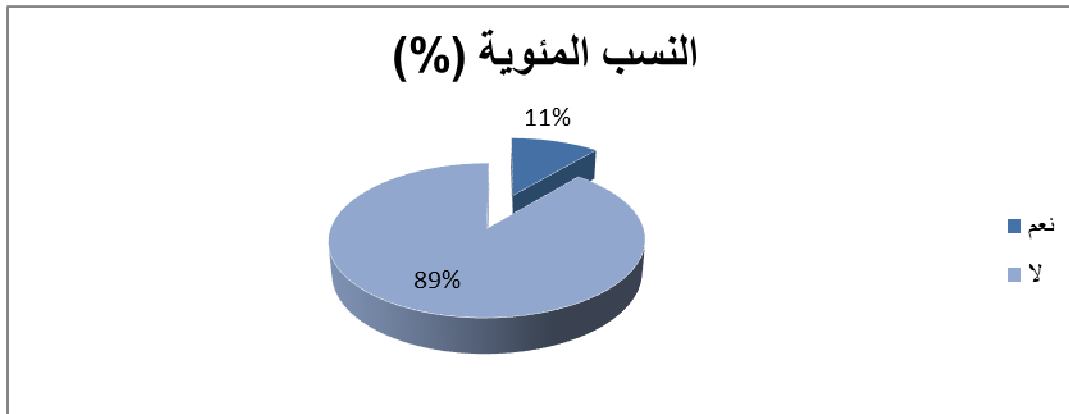
شكل رقم 21 يوضح النسب المئوية لإجابات السؤال رقم 07 من المحور الثاني

من خلال الجدول رقم 22 نلاحظ أن النسبة الأكبر من الأساتذة والتي تمثل 98% يرون أن الملاعب التي تقام فيها الحصص الرياضية آمنة للطلبة، في حين أن النسبة الأقل والذين يمثلون 02% لا يرون ذلك، كما بلغت قيمة كا² المحسوبة 41.09 وهي أكبر من قيمة اختبار كا² الجدولية والبالغة 3.84 عند درجة حرية 01 ونسبة خطأ 0.05 وهذه القيمة دالة إحصائياً ما يعني وجود فروق ذات دلالة إحصائية في إجابات الأساتذة لصالح الذين يرون أن الملاعب التي تقام فيها الحصص الرياضية آمنة للطلبة.

الفصل الرابع عرض نتائج الدراسة ومناقشتها

السؤال الثامن: هل ترى بأن المنشآت آمنة بحيث لا يستطيع الوصول إليها أي شخص من الخارج؟
جدول رقم 23 يبين التحليل الإحصائي للسؤال الثامن من المحور الثاني

التكرارات	النسب المئوية (%)	قيمة كا ²		نسبة خطأ	درجة الحرية	دلالة اختبار كا ²
		الجدولية	المحسوبة			
نعم	05	11				
لا	40	89	27.22	0.05	01	دال
المجموع	45	100				



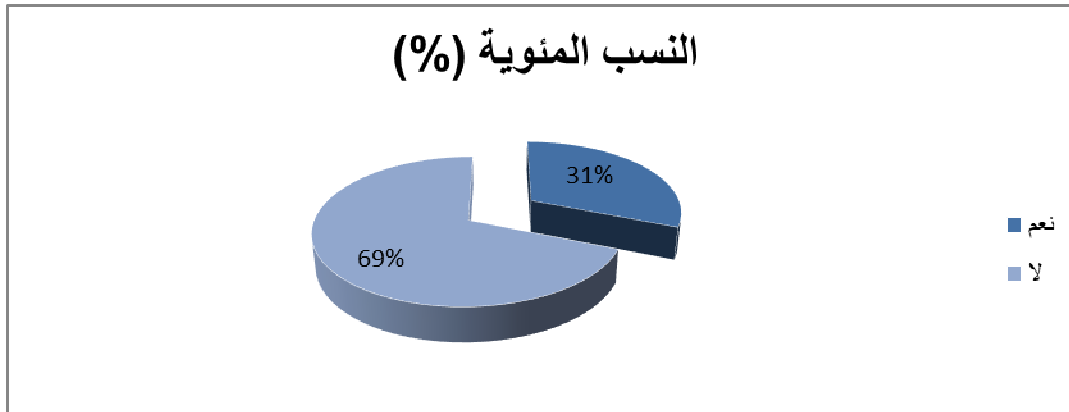
شكل رقم 22 يوضح النسب المئوية لإجابات السؤال رقم 08 من المحور الثاني

من خلال الجدول رقم 23 نلاحظ أن النسبة الأكبر من الأساتذة والتي تمثل 89% يرون أن المنشآت غير آمنة بحيث لا يستطيع الوصول إليها أي شخص من الخارج، في حين أن النسبة الأقل والذين يمثلون 11% يرون أنها آمنة، كما بلغت قيمة كا² المحتسبة 27.22 وهي أكبر من قيمة اختبار كا² الجدولية والبالغة 3.84 عند درجة حرية 01 ونسبة خطأ 0.05 وهذه القيمة دالة إحصائياً ما يعني وجود فروق ذات دلالة إحصائية في إجابات الأساتذة لصالح الذين يرون أن المنشآت غير آمنة بحيث لا يستطيع الوصول إليها أي شخص من الخارج.

الفصل الرابع عرض نتائج الدراسة ومناقشتها

السؤال التاسع: هل تحظى المنشآت والملاعب بفتحات التهوية تساعد على تغيير الجو داخل القاعات؟
جدول رقم 24 يبين التحليل الإحصائي للسؤال التاسع من المحور الثاني

التكرارات	النسب المئوية (%)	قيمة كا ²		نسبة الخطأ	درجة الحرية	دلالة اختبار كا ²
		المحسوبة	الجدولية			
نعم	31	14				
لا	69	31	6.42	0.05	01	دال
المجموع	100	45				



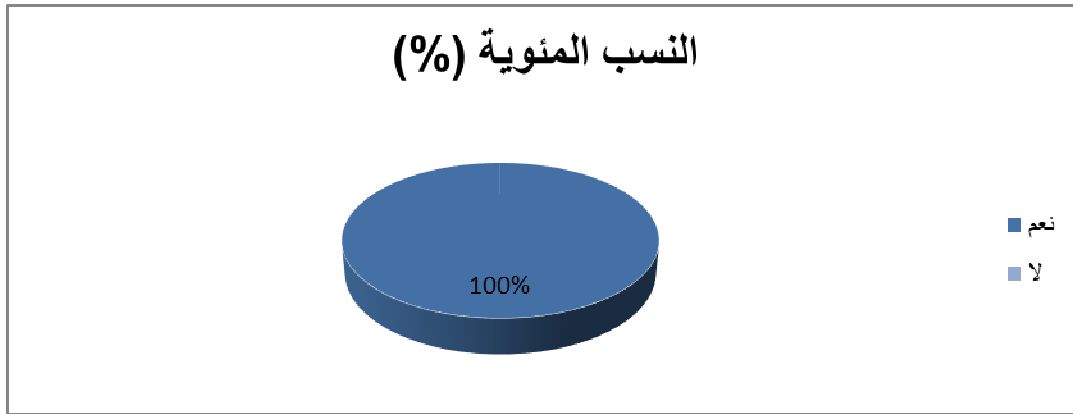
شكل رقم 23 يوضح النسب المئوية لإجابات السؤال رقم 09 من المحور الثاني

من خلال الجدول رقم 24 نلاحظ أن النسبة الأكبر من الأساتذة والتي تمثل 69% يرون أن المنشآت والملاعب لا تحظى بفتحات التهوية والتي تساعد على تغيير الجو داخل القاعات، في حين أن النسبة الأقل والذين يمثلون 31% يرون أنها تتمتع بذلك، كما بلغت قيمة كا² المحسوبة 6.42 وهي أكبر من قيمة اختبار كا² الجدولية والبالغة 3.84 عند درجة حرية 01 ونسبة خطأ 0.05 وهذه القيمة دالة إحصائياً ما يعني وجود فروق ذات دلالة إحصائية في إجابات الأساتذة لصالح الذين يرون أن المنشآت والملاعب لا تحظى بفتحات التهوية والتي تساعد على تغيير الجو داخل القاعات.

الفصل الرابع عرض نتائج الدراسة ومناقشتها

السؤال العاشر: هل ترى بأن الملاعب والمنشآت الرياضية خالية من العوائق أو القوائم الحديدية أو الخشبية؟
جدول رقم 25 يبين التحليل الإحصائي للسؤال العاشر من المحور الثاني

التكرارات	النسب المئوية (%)	قيمة χ^2		نسبة الخطأ	درجة الحرية	دلالة اختبار χ^2
		الجدولية	المحسوبة			
نعم	45	100				
لا	00	00	45	0.05	01	دال
المجموع	45	100				



شكل رقم 24 يوضح النسب المئوية لإجابات السؤال رقم 10 من المحور الثاني

من خلال الجدول رقم 25 نلاحظ أن كل الأساتذة وبنسبة 100% يرون أن الملاعب والمنشآت الرياضية خالية من العوائق أو القوائم الحديدية أو الخشبية، كما بلغت قيمة χ^2 المحسوبة 45 وهي أكبر من قيمة اختبار χ^2 الجدولية والبالغة 3.84 عند درجة حرية 01 ونسبة خطأ 0.05 وهذه القيمة دالة إحصائياً ما يعني وجود فروق ذات دلالة إحصائية في إجابات الأساتذة لصالح الذين يرون أن الملاعب والمنشآت الرياضية خالية من العوائق أو القوائم الحديدية أو الخشبية.

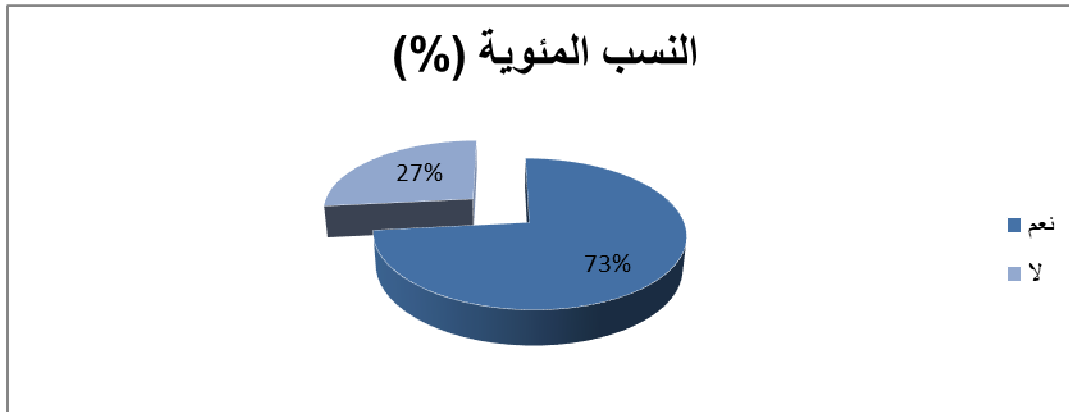
الفصل الرابع عرض نتائج الدراسة ومناقشتها

ثانياً- أسئلة خاصة بالعتاد:

السؤال الحادي عشر: هل يقوم المدرء بالدعم اللازم لإجراء التغييرات الكفيلة بتطبيق الجودة الشاملة لأمن وسلامة المنشآت والملاعب الرياضية؟

جدول رقم 26 يبين التحليل الإحصائي للسؤال الحادي عشر من المحور الثاني

التكرارات	النسب المئوية (%)	قيمة كا ²		نسبة الخطأ	درجة الحرية	دلالة اختبار كا ²
		الجدولية	المحسوبة			
نعم	73	33				
لا	27	12	9.80	0.05	01	دال
المجموع	100	45				



شكل رقم 25 يوضح النسب المئوية لإجابات السؤال رقم 11 من المحور الثاني

من خلال الجدول رقم 26 نلاحظ أن النسبة الأكبر من الأساتذة والتي تمثل 73% يرون أن المدرء يقومون بالدعم اللازم لإجراء التغييرات الكفيلة بتطبيق الجودة الشاملة لأمن وسلامة المنشآت والملاعب الرياضية، في حين أن النسبة الأقل والذين يمثلون 27% لا يرون أنهم يقومون بذلك، كما بلغت قيمة كا² المحسوبة 9.80 وهي أكبر من قيمة اختبار كا² الجدولية والبالغة 3.84 عند درجة حرية 01 ونسبة خطأ 0.05 وهذه القيمة دالة إحصائياً ما يعني وجود فروق ذات دلالة إحصائية في إجابات الأساتذة لصالح الذين يرون أن المدرء

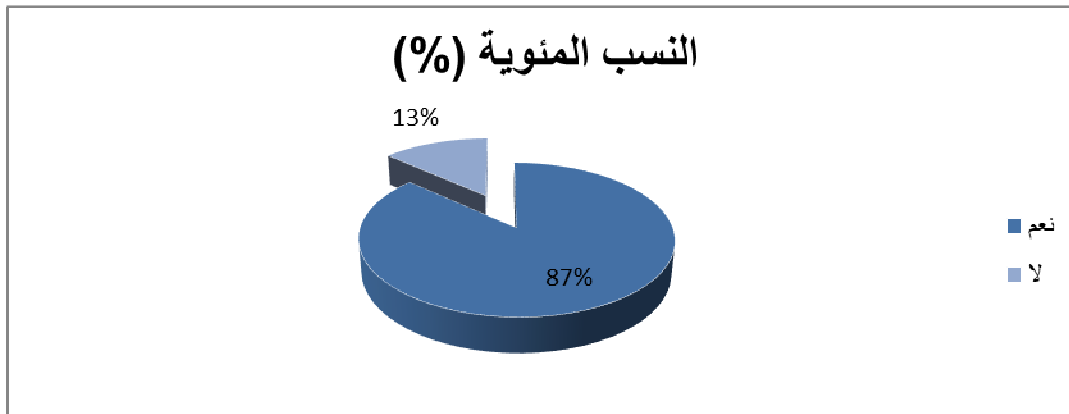
الفصل الرابع عرض نتائج الدراسة ومناقشتها

يقومون بالدعم اللازم لإجراء التغييرات الكفيلة بتطبيق الجودة الشاملة لأمن وسلامة المنشآت والملاعب الرياضية.

السؤال الثاني عشر: هل توجد وسائل الإنذار والإطفاء الحريق صالحة للاستعمال وللاستفادة منها وقت الحاجة؟

جدول رقم 27 يبين التحليل الإحصائي للسؤال الثاني عشر من المحور الثاني

التكرارات	النسب المئوية (%)	قيمة كا ²		نسبة الخطأ	درجة الحرية	دلالة اختبار كا ²
		الجدولية	المحسوبة			
نعم	39	87				
لا	06	13	24.2	0.05	01	دال
المجموع	45	100				



شكل رقم 26 يوضح النسب المئوية لإجابات السؤال رقم 12 من المحور الثاني

من خلال الجدول رقم 27 نلاحظ أن النسبة الأكبر من الأساتذة والتي تمثل 87% أفادوا أنه توجد وسائل الإنذار والإطفاء الحريق صالحة للاستعمال وللاستفادة منها وقت الحاجة، في حين أن النسبة الأقل والذين يمثلون 13% أفادوا أنه لا يوجد ذلك، كما بلغت قيمة كا² المحتسبة 24.20 وهي أكبر من قيمة اختبار كا² الجدولية والبالغة 3.84 عند درجة حرية 01 ونسبة خطأ 0.05 وهذه القيمة دالة إحصائياً ما يعني وجود

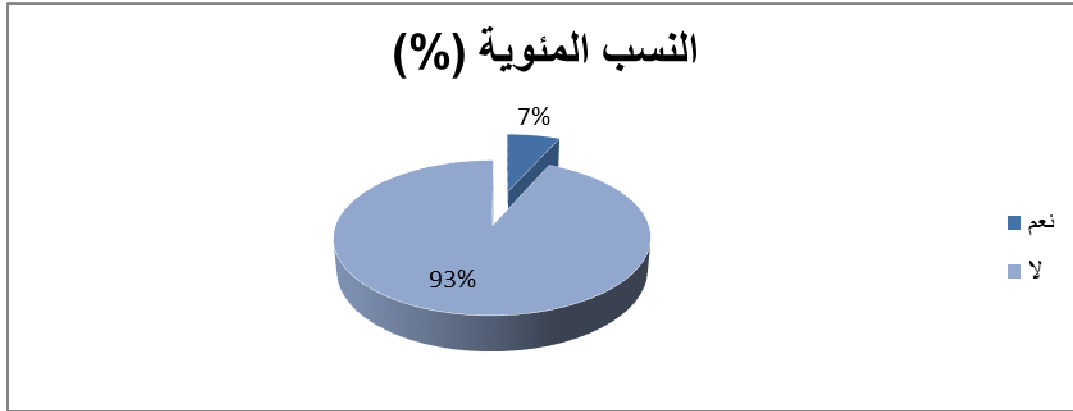
الفصل الرابع عرض نتائج الدراسة ومناقشتها

فروق ذات دلالة إحصائية في إجابات الأساتذة لصالح الذين أفادوا أنه توجد وسائل الإنذار والإطفاء الحريق صالحة للاستعمال وللاستفادة منها وقت الحاجة.

السؤال الثالث عشر: هل تحظى الملاعب الرياضية على مولدات كهربائية وغاز للتدفئة ومكيفات لممارسة الأنشطة الرياضية بسلاسة في جميع الفصول؟

جدول رقم 28 يبين التحليل الإحصائي للسؤال الثالث عشر من المحور الثاني

التكرارات	النسب المتوية (%)	قيمة كا ²		نسبة الخطأ	درجة الحرية	دلالة اختبار كا ²
		الجدولية	المحسوبة			
نعم	07					
لا	93	3.84	33.80	0.05	01	دال
المجموع	100					



شكل رقم 27 يوضح النسب المتوية لإجابات السؤال رقم 13 من المحور الثاني

من خلال الجدول رقم 28 نلاحظ أن النسبة الأكبر من الأساتذة والتي تمثل 93% يرون أن الملاعب الرياضية لا تحتوي على مولدات كهربائية وغاز للتدفئة ومكيفات لممارسة الأنشطة الرياضية بسلاسة في جميع الفصول، في حين أن النسبة الأقل والذين يمثلون 07% يرون أنها تحتوي على ذلك، كما بلغت قيمة كا² المحتسبة 33.80 وهي أكبر من قيمة اختبار كا² الجدولية والبالغة 3.84 عند درجة حرية 01 ونسبة خطأ 0.05 وهذه القيمة دالة إحصائياً ما يعني وجود فروق ذات دلالة إحصائية في إجابات الأساتذة لصالح الذين يرون أن

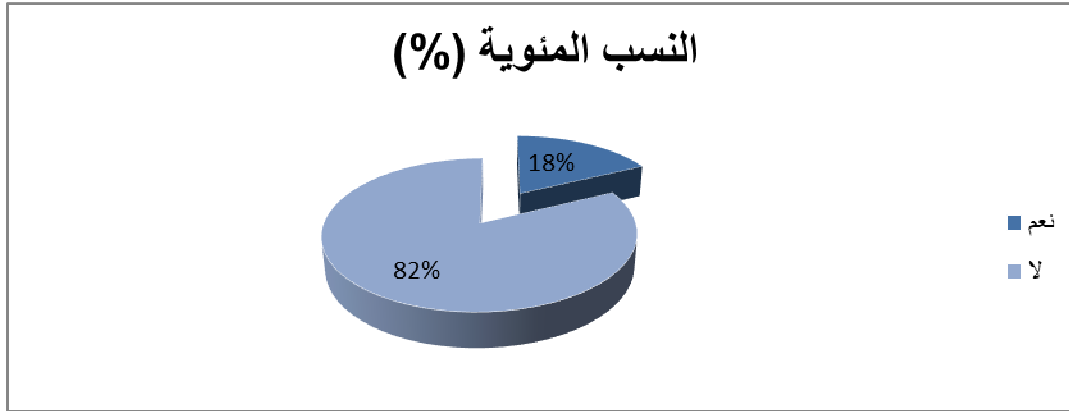
الفصل الرابع عرض نتائج الدراسة ومناقشتها

الملاعب الرياضية لا تحتوي على مولدات كهربائية وغاز للتدفئة ومكيفات لممارسة الأنشطة الرياضية بسلاسة في جميع الفصول.

السؤال الرابع عشر: هل تقوم الإدارة بفحص سريع للمخاطر في منطقة اللعب قبل السماح بدخول وممارسة النشاط؟

جدول رقم 29 يبين التحليل الإحصائي للسؤال الرابع عشر من المحور الثاني

التكرارات	النسب المتوية (%)	قيمة كا ²		نسبة الخطأ	درجة الحرية	دلالة اختبار كا ²
		الجدولية	المحسوبة			
نعم	08	18				
لا	37	82	18.69	0.05	01	دال
المجموع	45	100				



شكل رقم 28 يوضح النسب المتوية لإجابات السؤال رقم 14 من المحور الثاني

من خلال الجدول رقم 29 نلاحظ أن النسبة الأكبر من الأساتذة والتي تمثل 82% يرون أن الإدارة لا تقوم بفحص سريع للمخاطر في منطقة اللعب قبل السماح بدخول وممارسة النشاط، في حين أن النسبة الأقل والذين يمثلون 18% يرون أنها تقوم بذلك، كما بلغت قيمة كا² المحسوبة 18.69 وهي أكبر من قيمة اختبار كا² الجدولية والبالغة 3.84 عند درجة حرية 01 ونسبة خطأ 0.05 وهذه القيمة دالة إحصائياً ما يعني وجود فروق ذات دلالة إحصائية في إجابات الأساتذة لصالح الذين يرون أن الإدارة لا تقوم بفحص سريع للمخاطر في منطقة اللعب قبل السماح بدخول وممارسة النشاط.

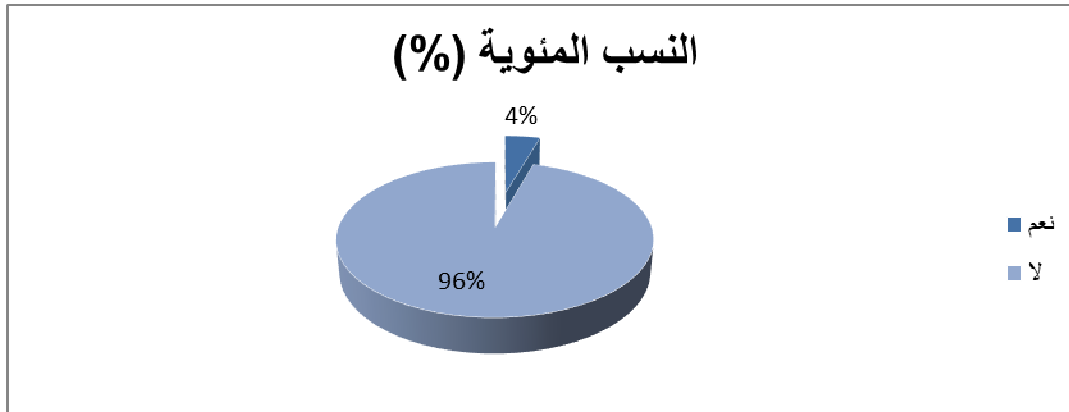
الفصل الرابع عرض نتائج الدراسة ومناقشتها

ثالثاً- أسئلة خاصة بالإسعافات الأولية:

السؤال الخامس عشر: هل تحرص الإدارة على تقييم سلامة العتاد الرياضي؟

جدول رقم 30 يبين التحليل الإحصائي للسؤال الخامس عشر من المحور الثاني

التكرارات	النسب المئوية (%)	قيمة كا ²		نسبة الخطأ	درجة الحرية	دلالة اختبار كا ²
		الجدولية	المحسوبة			
نعم	02	96				
لا	43	04	37.36	0.05	01	دال
المجموع	45	100				



شكل رقم 29 يوضح النسب المئوية لإجابات السؤال رقم 15 من المحور الثاني

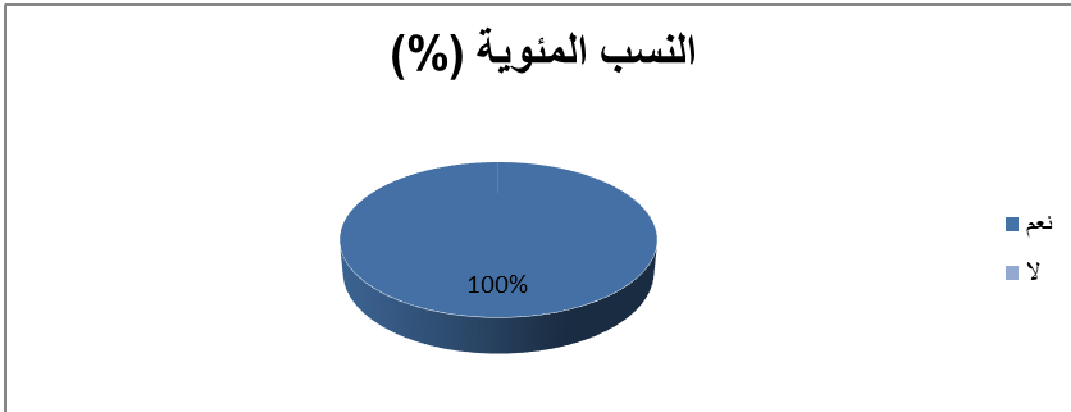
من خلال الجدول رقم 30 نلاحظ أن النسبة الأكبر من الأساتذة والتي تمثل 96% يرون أن الإدارة تحرص على تقييم سلامة العتاد الرياضي، في حين أن النسبة الأقل والذين يمثلون 04% لا يرون أنها تحرص على ذلك، كما بلغت قيمة كا² المحسوبة 37.36 وهي أكبر من قيمة اختبار كا² الجدولية والبالغة 3.84 عند درجة حرية 01 ونسبة خطأ 0.05 وهذه القيمة دالة إحصائياً ما يعني وجود فروق ذات دلالة إحصائية في إجابات الأساتذة لصالح الذين يرون أن الإدارة تحرص على تقييم سلامة العتاد الرياضي.

الفصل الرابع عرض نتائج الدراسة ومناقشتها

السؤال السادس عشر: هل يتم فحص بانتظام لمعدات الملعب بحثاً عن أجزاء المكسورة أو المفقودة؟

جدول رقم 31 يبين التحليل الإحصائي للسؤال السادس عشر من المحور الثاني

دلالة اختبار χ^2	درجة الحرية	نسبة الخطأ	قيمة χ^2		النسب المتوقعة (%)	التكرارات	
			الجدولية	المحسوبة			
					100	45	نعم
دال	01	0.05	3.84	45	00	00	لا
					100	45	المجموع



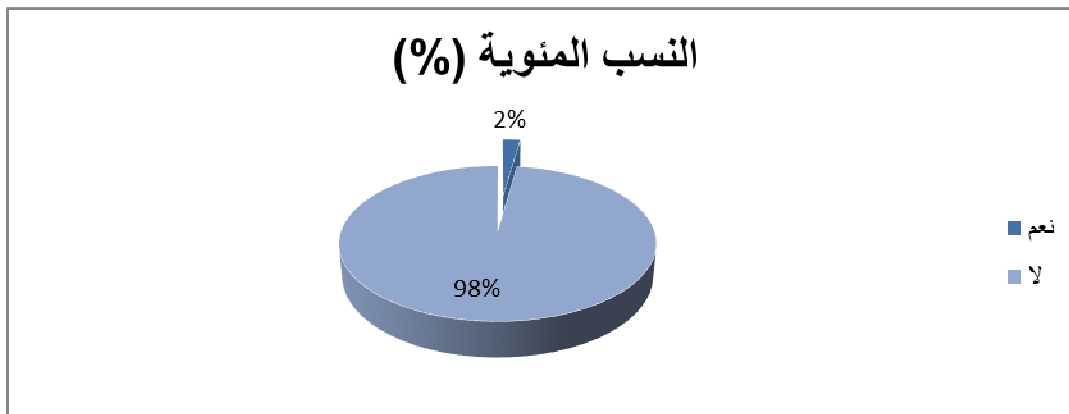
شكل رقم 30 يوضح النسب المتوقعة لإجابات السؤال رقم 16 من المحور الثاني

من خلال الجدول رقم 31 نلاحظ أن كل الأساتذة وبنسبة 100% يرون أنه يتم فحص معدات الملعب بانتظام بحثاً عن أجزاء المكسورة أو المفقودة، كما بلغت قيمة χ^2 المحسوبة 45 وهي أكبر من قيمة اختبار χ^2 الجدولية والبالغة 3.84 عند درجة حرية 01 ونسبة خطأ 0.05 وهذه القيمة دالة إحصائياً ما يعني وجود فروق ذات دلالة إحصائية في إجابات الأساتذة لصالح الذين يرون أنه يتم فحص معدات الملعب بانتظام بحثاً عن أجزاء المكسورة أو المفقودة.

الفصل الرابع عرض نتائج الدراسة ومناقشتها

السؤال السابع عشر: هل يتم الاعتماد على الأجهزة والمعدات الحديثة للتطوير العمل بملاعب؟
جدول رقم 32 يبين التحليل الإحصائي للسؤال السابع عشر من المحور الثاني

التكرارات	النسب المئوية (%)	قيمة كا ²		نسبة الخطأ	درجة الحرية	دلالة اختبار كا ²
		الجدولية	المحسوبة			
نعم	01	02				
لا	44	98	41.09	0.05	01	دال
المجموع	45	100				



شكل رقم 31 يوضح النسب المئوية لإجابات السؤال رقم 17 من المحور الثاني

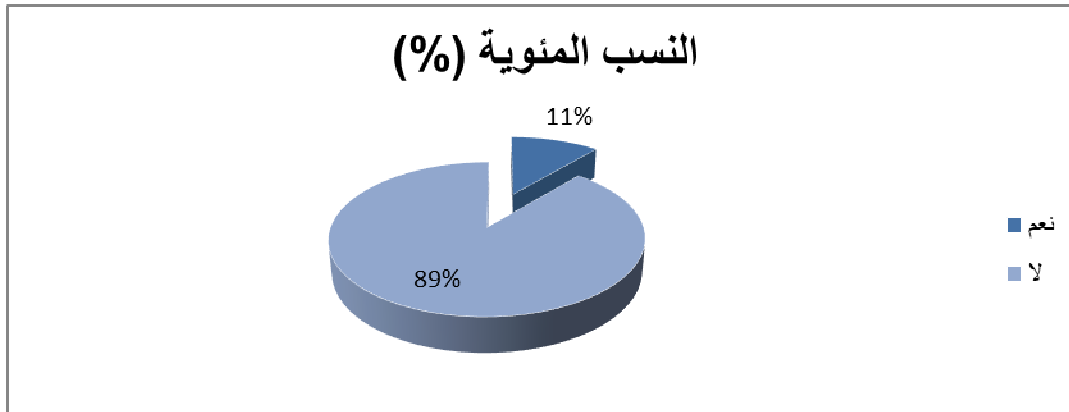
من خلال الجدول رقم 32 نلاحظ أن النسبة الأكبر من الأساتذة والتي تمثل 98% يرون أنه لا يتم الاعتماد على الأجهزة والمعدات الحديثة للتطوير العمل بملاعب، في حين أن النسبة الأقل والذين يمثلون 02% يرون أنه يتم الاعتماد على ذلك، كما بلغت قيمة كا² المحسوبة 41.09 وهي أكبر من قيمة اختبار كا² الجدولية والبالغة 3.84 عند درجة حرية 01 ونسبة خطأ 0.05 وهذه القيمة دالة إحصائياً ما يعني وجود فروق ذات دلالة إحصائية في إجابات الأساتذة لصالح الذين يرون أنه لا يتم الاعتماد على الأجهزة والمعدات الحديثة للتطوير العمل بملاعب.

الفصل الرابع عرض نتائج الدراسة ومناقشتها

السؤال الثامن عشر: هل تظن بأن معظم العتاد الرياضي سليم للاستعمال بدون إيذاء أي طالب في حالة استخدامه؟

جدول رقم 33 يبين التحليل الإحصائي للسؤال الثامن عشر من المحور الثاني

التكرارات	النسب المئوية (%)	قيمة كا ²		نسبة الخطأ	درجة الحرية	دلالة اختبار كا ²
		الجدولية	المحسوبة			
نعم	05	11				
لا	40	89	27.22	0.05	01	دال
المجموع	45	100				



شكل رقم 32 يوضح النسب المئوية لإجابات السؤال رقم 18 من المحور الثاني

من خلال الجدول رقم 33 نلاحظ أن النسبة الأكبر من الأساتذة والتي تمثل 89% لا يرون أن سلامة العتاد الرياضي ترجع بالدرجة الأولى إلى حفاظ الطالب عليها عند استخدامها، في حين أن النسبة الأقل والذين يمثلون 11% يرون أنها ترجع بالدرجة الأولى لذلك، كما بلغت قيمة كا² المحتسبة 27.22 وهي أكبر من قيمة اختبار كا² الجدولية والبالغة 3.84 عند درجة حرية 01 ونسبة خطأ 0.05 وهذه القيمة دالة إحصائياً ما يعني وجود فروق ذات دلالة إحصائية في إجابات الأساتذة لصالح الذين يرون أن سلامة العتاد الرياضي ترجع بالدرجة الأولى إلى حفاظ الطالب عليها عند استخدامها.

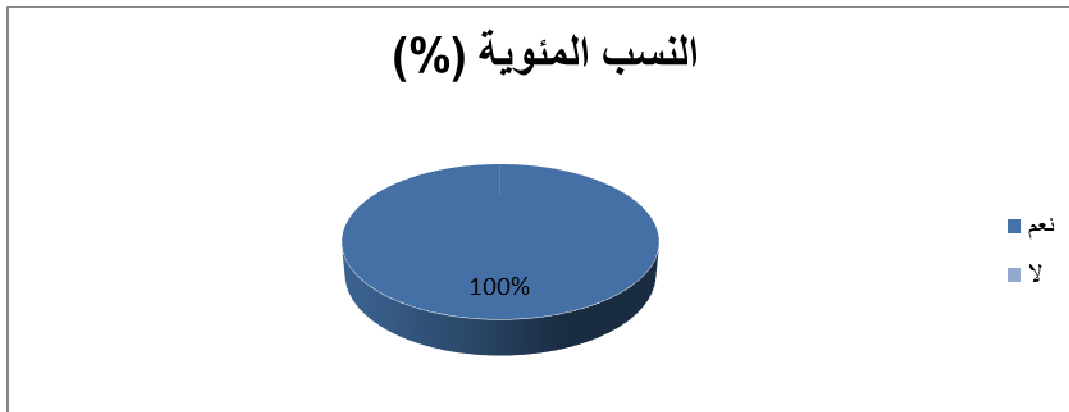
الفصل الرابع عرض نتائج الدراسة ومناقشتها

رابعاً- أسئلة خاصة بالوسائل المادية والبشرية:

السؤال التاسع عشر: هل يوجد حارس خاص بالمنشآت والملاعب الرياضية بالمعاهد؟

جدول رقم 34 يبين التحليل الإحصائي للسؤال التاسع عشر من المحور الثاني

التكرارات	النسب المئوية (%)	قيمة χ^2		نسبة الخطأ	درجة الحرية	دلالة اختبار χ^2
		المحسوبة	الجدولية			
نعم	45	100				
لا	00	00	45	0.05	01	دال
المجموع	45	100				



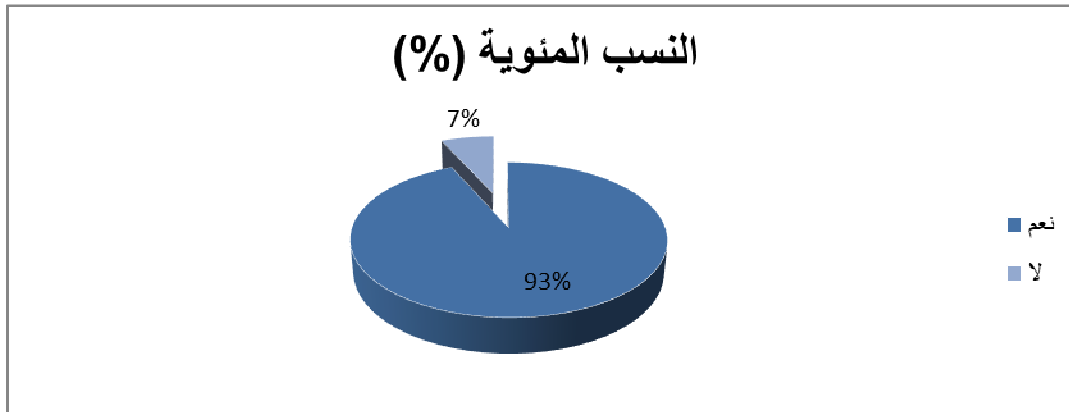
شكل رقم 33 يوضح النسب المئوية لإجابات السؤال رقم 19 من المحور الثاني

من خلال الجدول رقم 34 نلاحظ أن كل الأساتذة ونسبة 100% أفادوا أنه يوجد حارس خاص بالمنشآت والملاعب الرياضية بالمعاهد، كما بلغت قيمة χ^2 المحسوبة 45 وهي أكبر من قيمة اختبار χ^2 الجدولية والبالغة 3.84 عند درجة حرية 01 ونسبة خطأ 0.05 وهذه القيمة دالة إحصائياً ما يعني وجود فروق ذات دلالة إحصائية في إجابات الأساتذة لصالح الذين أفادوا أنه يوجد حارس خاص بالمنشآت والملاعب الرياضية بالمعاهد.

الفصل الرابع عرض نتائج الدراسة ومناقشتها

السؤال العشرون: هل تضخ الإدارات ميزانيات خاصة لإضافة أي عتاد أو تعديل أي ملعب؟
جدول رقم 35 يبين التحليل الإحصائي للسؤال العشرين من المحور الثاني

التكرارات	النسب المتوية (%)	قيمة كا ²		نسبة الخطأ	درجة الحرية	دلالة اختبار كا ²
		الجدولية	المحسوبة			
نعم	93	42				
لا	07	03	33.8	0.05	01	دال
المجموع	100	45				



شكل رقم 34 يوضح النسب المتوية لإجابات السؤال رقم 20 من المحور الثاني

من خلال الجدول رقم 35 نلاحظ أن النسبة الأكبر من الأساتذة والتي تمثل 93% يرون أن الإدارات تضخ ميزانيات خاصة لإضافة أي عتاد أو تعديل أي ملعب، في حين أن النسبة الأقل والذين يمثلون 07% لا يرون أنها تقوم بذلك، كما بلغت قيمة كا² المحتسبة 33.8 وهي أكبر من قيمة اختبار كا² الجدولية والبالغة 3.84 عند درجة حرية 01 ونسبة خطأ 0.05 وهذه القيمة دالة إحصائياً ما يعني وجود فروق ذات دلالة إحصائية في إجابات الأساتذة لصالح الذين يرون أن الإدارات تضخ ميزانيات خاصة لإضافة أي عتاد أو تعديل أي ملعب.

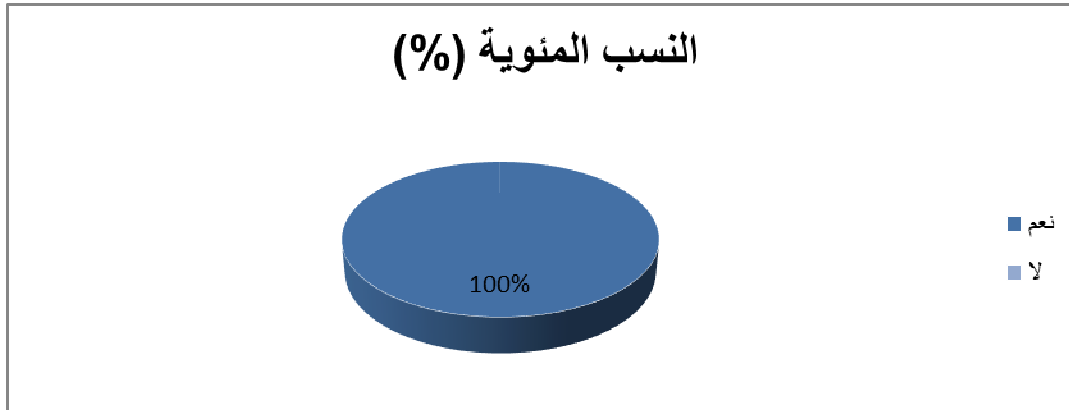
الفصل الرابع عرض نتائج الدراسة ومناقشتها

1-3- عرض وتحليل نتائج المحور الثالث: تأثير تطبيق معايير الجودة الشاملة في مجال الأمن والسلامة وتأثيره على التحصيل الدراسي للطلاب.

السؤال الأول: هل تظن بأن عدم تقييم جوانب الأمن والسلامة للمنشآت والملاعب يمكن أن يؤثر بالسلب على الطلبة؟

جدول رقم 36 يبين التحليل الإحصائي للسؤال الأول من المحور الثالث

التكرارات	النسب المئوية (%)	قيمة كا ²		نسبة الخطأ	درجة الحرية	دلالة اختبار كا ²
		الجدولية	الحسوبة			
نعم	45	100				
لا	00	00	45	0.05	01	دال
المجموع	45	100				



شكل رقم 35 يوضح النسب المئوية لإجابات السؤال رقم 01 من المحور الثالث

من خلال الجدول رقم 36 نلاحظ أن كل الأساتذة وبنسبة 100% يرون أن عدم تقييم جوانب الأمن والسلامة للمنشآت والملاعب يمكن أن يؤثر بالسلب على الطلبة، كما بلغت قيمة كا² المحتسبة 45 وهي أكبر من قيمة اختبار كا² الجدولية والبالغة 3.84 عند درجة حرية 01 ونسبة خطأ 0.05 وهذه القيمة دالة

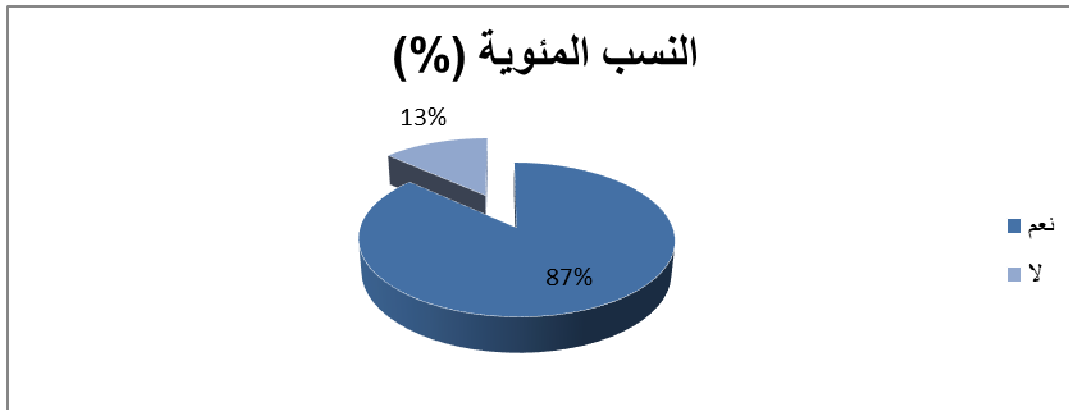
الفصل الرابع عرض نتائج الدراسة ومناقشتها

إحصائياً ما يعني وجود فروق ذات دلالة إحصائية في إجابات الأساتذة لصالح الذين يرون أن عدم تقييم جوانب الأمن والسلامة للمنشآت والملاعب يمكن أن يؤثر بالسلب على الطلبة.

السؤال الثاني: هل ترى بأن للمعاهد سياسة مكتوبة ومنشورة (رسمياً) نحو تطوير وتحسين الخدمات التعليمية؟

جدول رقم 37 يبين التحليل الإحصائي للسؤال الثاني من المحور الثالث

التكرارات	النسب المتوية (%)	قيمة كا ²		نسبة الخطأ	درجة الحرية	دلالة اختبار كا ²
		الجدولية	المحسوبة			
نعم	39	87				
لا	06	13	24.20	0.05	01	دال
المجموع	45	100				



شكل رقم 36 يوضح النسب المتوية لإجابات السؤال رقم 02 من المحور الثالث

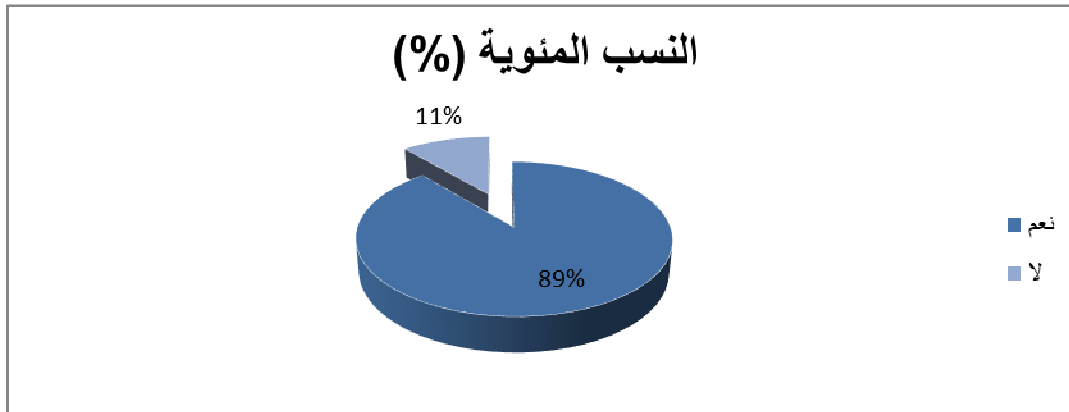
من خلال الجدول رقم 37 نلاحظ أن النسبة الأكبر من الأساتذة والتي تمثل 87% يرون أن للمعاهد سياسة مكتوبة ومنشورة (رسمياً) نحو تطوير وتحسين الخدمات التعليمية، في حين أن النسبة الأقل والذين يمثلون 13% لا يرون ذلك، كما بلغت قيمة كا² المحتسبة 24.20 وهي أكبر من قيمة اختبار كا² الجدولية والبالغة 3.84 عند درجة حرية 01 ونسبة خطأ 0.05 وهذه القيمة دالة إحصائياً ما يعني وجود فروق ذات دلالة إحصائية في إجابات الأساتذة لصالح الذين يرون أن للمعاهد سياسة مكتوبة ومنشورة (رسمياً) نحو تطوير وتحسين الخدمات التعليمية.

الفصل الرابع عرض نتائج الدراسة ومناقشتها

السؤال الثالث: هل ترى بأن تلف أحد وسائل في المنشآت والملاعب الرياضية يعيق نشاطات الطلبة؟

جدول رقم 38 يبين التحليل الإحصائي للسؤال الثالث من المحور الثالث

التكرارات	النسب المتوية (%)	قيمة كا ²		نسبة الخطأ	درجة الحرية	دلالة اختبار كا ²
		الجدولية	المحسوبة			
نعم	40	89				
لا	05	11	27.22	0.05	01	دال
المجموع	45	100				



شكل رقم 37 يوضح النسب المتوية لإجابات السؤال رقم 03 من المحور الثالث

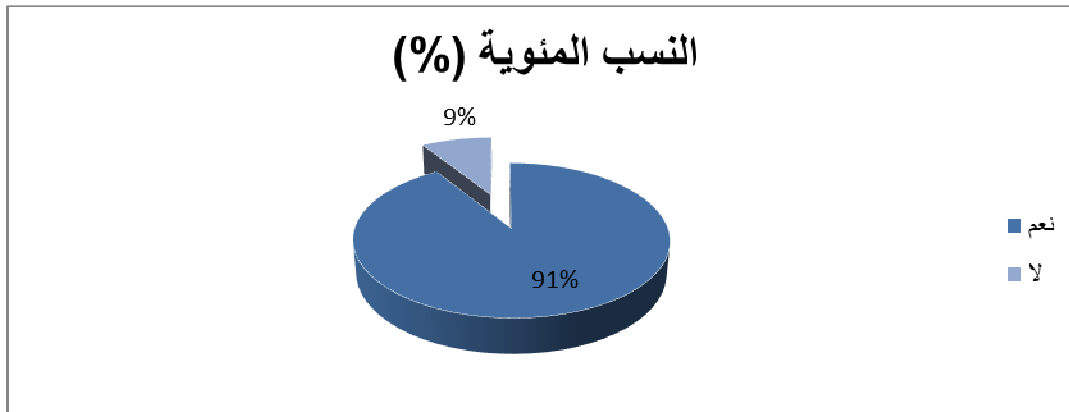
من خلال الجدول رقم 38 نلاحظ أن النسبة الأكبر من الأساتذة والتي تمثل 89% يرون أن تلف أحد وسائل في المنشآت والملاعب الرياضية يعيق نشاطات الطلبة، في حين أن النسبة الأقل والذين يمثلون 11% لا يرون ذلك، كما بلغت قيمة كا² المحتسبة 27.22 وهي أكبر من قيمة اختبار كا² الجدولية والبالغة 3.84 عند درجة حرية 01 ونسبة خطأ 0.05 وهذه القيمة دالة إحصائياً ما يعني وجود فروق ذات دلالة إحصائية في إجابات الأساتذة لصالح الذين يرون أن تلف أحد وسائل في المنشآت والملاعب الرياضية يعيق نشاطات الطلبة.

الفصل الرابع عرض نتائج الدراسة ومناقشتها

السؤال الرابع: هل تجري الإدارة عملية تحسين وتطوير في الخدمات التعليمية والأنشطة والبرامج في ضوء معايير الجودة؟

جدول رقم 39 يبين التحليل الإحصائي للسؤال الرابع من المحور الثالث

التكرارات	النسب المئوية (%)	قيمة كا ²		نسبة الخطأ	درجة الحرية	دلالة اختبار كا ²
		الجدولية	المحسوبة			
نعم	91	30.42	3.84	0.05	01	دال
لا	09					
المجموع	100					



شكل رقم 38 يوضح النسب المئوية لإجابات السؤال رقم 04 من المحور الثالث

من خلال الجدول رقم 39 نلاحظ أن النسبة الأكبر من الأساتذة والتي تمثل 91% يرون أن الإدارة تجري عملية تحسين وتطوير في الخدمات التعليمية والأنشطة والبرامج في ضوء معايير الجودة، في حين أن النسبة الأقل والذين يمثلون 09% لا يرون أنها تقوم بذلك، كما بلغت قيمة كا² المحسوبة 30.42 وهي أكبر من قيمة اختبار كا² الجدولية والبالغة 3.84 عند درجة حرية 01 ونسبة خطأ 0.05 وهذه القيمة دالة إحصائياً ما يعني وجود فروق ذات دلالة إحصائية في إجابات الأساتذة لصالح الذين يرون أن الإدارة تجري عملية تحسين وتطوير في الخدمات التعليمية والأنشطة والبرامج في ضوء معايير الجودة.

الفصل الرابع عرض نتائج الدراسة ومناقشتها

2- مناقشة نتائج الدراسة في ضوء الفرضيات:

1-1- مناقشة وتفسير نتائج الفرضية الجزئية الأولى:

من خلال الفرضية الأولى المدرجة تحت عنوان: "تطبيق منخفض معايير الجودة الشاملة في تسيير المنشآت والملاعب الرياضية ببعض معاهد التربية الرياضية"، ومن خلال الجدول رقم 06 نلاحظ أن النسبة الأكبر من الأساتذة والتي تمثل 84% أفادوا أنه لا يتم الاعتماد على الأجهزة والمعدات الحديثة لتطوير العمل بالمنشآت والملاعب الرياضية، اما من خلال الجدول رقم 07 نلاحظ أن النسبة الأكبر من الأساتذة والتي تمثل 78% يرون أن المنشأة الرياضية لا تستغل كافة مواردها لأقصى حد، وهذا ما توصلت اليه دراسة واعر خولة، والتي كانت بعنوان: "معايير الجودة الشاملة في تسيير المنشآت الرياضية دراسة ميدانية على مستوى ديوان المركب المتعدد الرياضات لولاية بسكرة"، ومن اهم النتائج التي توصلت اليها انه يجب وضع معايير دقيقة لقياس مستوى الأداء اللازم لتطبيق معايير الجودة التامة في المنشآت الرياضية.

من هنا نستنتج ان الفرضية الاولى محققة.

1-2- مناقشة وتفسير نتائج الفرضية الجزئية الثانية:

من خلال الفرضية الثانية المدرجة تحت عنوان: "تقييم منخفض لجوانب الصحة والأمن والسلامة للمنشآت والملاعب والعتاد الرياضي ببعض معاهد التربية الرياضية"، ومن من خلال الجدول رقم 20 نلاحظ أن النسبة الأكبر من الأساتذة والتي تمثل 73% يرون أن الإدارة لا تسعى إلى التحقق من جودة الملاعب بشكل دوري، اما من خلال الجدول رقم 23 نلاحظ أن النسبة الأكبر من الأساتذة والتي تمثل 89% يرون أن المنشآت غير آمنة بحيث لا يستطيع الوصول إليها أي شخص من الخارج، وهذا ما توصلت اليه دراسة بن سايح سمير، والتي كانت بعنوان: "تأثير تطبيق إدارة الجودة الشاملة داخل اقسام ومعاهد التربية البدنية والرياضية على رضا المستفيدين الداخليين والخارجيين"، ومن اهم النتائج التي توصلت اليها ان ادارات معاهد وأقسام التربية البدنية والرياضية تطبق ادارة الجودة الشاملة مما انعكس ايجابا على رضا المستفيدين الداخليين والخارجيين.

من هنا نستنتج ان الفرضية الثانية محققة.

الفصل الرابع عرض نتائج الدراسة ومناقشتها

1-3- مناقشة وتفسير نتائج الفرضية الثالثة:

من خلال الفرضية الثالثة المدرجة تحت عنوان: "يؤثر تطبيق معايير الجودة الشاملة في مجال الأمن والسلامة وتأثيره على التحصيل الدراسي للطلاب"، ومن خلال الجدول رقم 36 نلاحظ أن كل الأساتذة وبنسبة 100% يرون أن عدم تقييم جوانب الأمن والسلامة للمنشآت والملاعب يمكن أن يؤثر بالسلب على الطلبة، اما من من خلال الجدول رقم 38 نلاحظ أن النسبة الأكبر من الأساتذة والتي تمثل 89% يرون أن تلف أحد وسائل في المنشآت والملاعب الرياضية يعيق نشاطات الطلبة. من هنا نستنتج ان الفرضية الثالثة محققة.

الفصل الرابع عرض نتائج الدراسة ومناقشتها

الاستنتاج العام:

من خلال نشر الاستبيان وجمع نتائجه وتحليل النتائج توصلنا الى ما يلي:

- النسبة الأكبر من الأساتذة والتي تمثل 56% يرون أن لديهم المفهوم الكافي حول معنى الجودة الشاملة،
- المنشأة الرياضية لا تستغل كافة مواردها لأقصى حد،
- المدراء لا يقدمون الدعم اللازم لإجراء التغييرات الكفيلة بتطبيق الجودة الشاملة،
- عدم تطبيق الجودة الشاملة يرجع إلى الافتقار إلى نظام اتصالات فعال بين إدارات المنشأة والملاعب الرياضية،
- المنشآت الرياضية والملاعب في المعاهد آمنة لممارسة النشاط فيها،
- الإدارة تسعى إلى التحقق من أرضية الملاعب تفادياً لوقوع الإصابات خلال الحصص،
- المنشآت غير آمنة بحيث لا يستطيع الوصول إليها أي شخص من الخارج،
- عدم تقييم جوانب الأمن والسلامة للمنشآت والملاعب يمكن أن يؤثر بالسلب على الطلبة.

الفصل الرابع عرض نتائج الدراسة ومناقشتها

الاقتراحات والتوصيات:

على ضوء هذه الدراسة والتي نعتبرها ما هي إلا دراسة بسيطة ومحصورة في ظل الإمكانيات المتوفرة، ورغم ذلك فإننا أردنا أن نعطي بداية لانطلاق بحوث ودراسات أخرى في هذا المجال بتوسع وفهم أكثر، وعلى هذا الأساس نتقدم ببعض الاقتراحات التي نتمنى من خلالها أن تكون عاملاً مساعداً ومسهلاً لكل المشاكل التي يجدها المربون في هذا المجال:

- 1- أهمية فهم الإدارة في المنشآت الرياضية لفلسفة الجودة الشاملة ومجالها، وماذا ستقدم لذا من إضافات.
- 2- يجب على الإدارة الرياضية استيعاب أهمية الجودة الشاملة كنظرية إدارية عالمية أضافت الكثير من التميز للمؤسسات المختلفة، الصناعية منها والتجارية وحتى الصحية، وأنها بلا شك ستضيف الكثير من التميز لإدارة المنشآت الرياضية في ميدان الامن والسلامة.
- 3- أهمية المبادرة في تطبيق إدارة الجودة الشاملة في المنشآت الرياضية بصورة صحيحة لخلق منشآت رياضية متميزة.
- 4- لا بد أن تعطى الإدارة العليا في المنشآت ، والد=مؤسسات الرياضية الجانب الإداري أهمية مساوية للجانب الرياضي من أجل تقوية الأداء بالنسبة للطلبة.
- 5- ضرورة التزام المنشآت الرياضية بتحديد قيمتها وأهدافها ، وقيامها بنشر تلك الأهداف بالإضافة الى تحديد آلياتها وأدواتها باستمرار.

خاتمة

خاتمة

من خلال التحليل والمناقشة الخاصة بنتائج الدراسة المعروضة سابقا نستنتج بأن تقييم الجوانب الصحية والامن والسلامة للمنشآت والملاعب الرياضية منخفض ببعض معاهد التربية الرياضية في ضوء معايير الجودة، وهذا ما يجعلنا نؤكد الفرضية الاولى والثانية والثالثة التي تقول بأن تطبيق منخفض معايير الجودة الشاملة في تسيير المنشآت والملاعب الرياضية ببعض معاهد التربية الرياضية، وان هناك تقييم منخفض لجوانب الصحة والامن والسلامة للمنشآت والملاعب والعتاد الرياضي ببعض معاهد التربية الرياضية، وانه يؤثر تطبيق معايير الجودة الشاملة في مجال الأمن والسلامة وتأثيره على التحصيل الدراسي للطلاب، وقد اجرينا هذه الدراسة على مستوى بعض معاهد التربية البدنية والرياضية، وقد كان العدد متمثلا في 45 أستاذ.

وعلى ضوء هذه النتائج التي تحصلنا عليها من خلال الدراسة ومن خلال آراء الأساتذة فيما يتعلق بالدراسة، اقترحنا على القائمين في هذا الميدان ما يلي :

- 1- أهمية فهم الإدارة في المنشآت الرياضية لفلسفة الجودة الشاملة ومجالها، وماذا ستقدم لذا من إضافات.
- 2- يجب على الإدارة الرياضية استيعاب أهمية الجودة الشاملة كنظرية إدارية عالمية أضفت الكثير من التميز للمؤسسات المختلفة، الصناعية منها والتجارية وحتى الصحية، وأنها بلا شك ستضيف الكثير من التميز لإدارة المنشآت الرياضية في ميدان الامن والسلامة.

قائمة المصادر والمراجع

قائمة المصادر والمراجع:

- 1) احمد الخطيب، منهج البحث العلمي، القاهرة مصر، مكتبة الانجلو المصرية، 2009
- 2) أحمد الورفلي، المختصر في القانون الرياضي، مجمع الاطرشفي الكتاب المختص، تونس، 2014
- 3) أحمد سعيد درباس، إدارة الجودة الشاملة وامكانية الإفادة منها في القطاع الرياضي السعودي، رسالة الخليج العربي، مكتبة التربية العربية لدول الخليج، العدد: 50، الرياض، السعودية، 2001
- 4) أحمد فهمي الخطيب، إدارة الجودة الشاملة وتطبيقها في الإدارة الجامعية بالجامعات الأردنية، بحث مقدم للمؤتمر العلمي للدورة الـ 33 لمجلس اتحاد الجامعات العربية، بيروت، الجامعة اللبنانية، لبنان، 2006
- 5) اروي عبد الحميد، محمد نور، إدارة الجودة الشاملة ط1، شركة مطابع السودان للعملة، الخرطوم، 2008
- 6) بئينة إبراهيم محمد صالح، دور الجودة الشاملة والتميز في تطوير نظم التأمينات الاجتماعية، مطبعة دي. بي أي الحديثة، ط ، 1 الخرطوم، 2008،
- 7) بوعلان نور الدين، جودة الخدمات وأثرها على رضا العملاء دراسة ميدانية في مؤسسة المينائية بسكيكدة، رسالة ماجستير غير منشورة، جامعة المسيلة، الجزائر، 2006/2007
- 8) جودة محفوظ أحمد، إدارة الجودة الشاملة مفاهيم وتطبيقات، دار وائل، عمان، 2004
- 9) حسين آل غزوي، التقارير المالية في المنشآت الصغيرة، مركز الكتاب الأكاديمي، عمان، 2016
- 10) حفيظ كاظم محمود، إدارة الجودة الشاملة، دار المسيرة للطباعة والنشر والتوزيع، عمان، الجامعة الهاشمية، 2000
- 11) خالد تميم الحاج، إدارة الملاعب الرياضية، الجنادرية للنشر والتوزيع، 2016
- 12) رعد الطائي، عيسى قداه، إدارة الجودة الشاملة، دار اليازوري العلمية للنشر والتوزيع، العراق، 2020
- 13) طارق الشليبي، مأمون الدراكة، الجودة الشاملة في المنظمات الحديثة، دار الصفاء، الإسكندرية، 2011 عبد الرحمن توفيق، الجودة الشاملة، مركز الخبرات المهنية للإدارة، القاهرة، 2003

- 14) عبد الغاني تغلابت، تأثير الصيانة على تكاليف الالاجودة في المؤسسة الصناعية، مذكرة ماجستير في تسيير المؤسسات غير منشورة، كلية العلوم الاقتصادية وعلوم التسيير، جامعة باتنة، 2005-2006، الجزائر
- 15) علالي مليكة، أهمية الجودة الشاملة ومواصفات الإيزو في تنافسية المؤسسة دراسة حالة مؤسسة صناعية الكوابل بسكرة، مذكرة ماجستير غير منشورة، جامعة بسكرة، الجزائر 2003
- 16) كمال درويش، اقتصاديات الرياضة، مكتبة الانجلو المصرية، 2013
- 17) لبراو قدور، دور إدارة الجودة الشاملة في تحسين أداء العاملين في المؤسسة الاقتصادية الجزائرية، مطبوعات جامعة الشهيد حامة لخضر الوادي، الجزائر، 2015
- 18) محسن علي عطية، الجودة الشاملة والمنهج، دار المنهل، الكويت، 2015
- 19) محمد أحمد عيشوني، أساسيات قياس الأبعاد في ضوء معايير الجودة العالمية أيزو، مكتبة الملك فهد الوطنية، الرياض، 2010
- 20) محمد عبد العال النعيمي، اب جليل صويص - غالب جليل صويص، الجودة، يازوري للنشر والتوزيع، الأردن، 2015
- 21) مروان عبد المجيد إبراهيم، استراتيجية الرياضية، مؤسسة الوراق للنشر والتوزيع، 2013
- 22) مهدي صالح السامرائي، صبيح كرم الكناني، نظام ادار الجودة، دار المنهل، الكويت، 2014
- 23) موسى اللوزي، إدارة الجودة الشاملة، بحث منشور في كتاب المؤتمر العربي السنوي العلمي في إدارة الإبداع والتجديد، مصر، و29 27 نوفمبر، 2004
- 24) نبيهة صالح السامرائي، محاضرات في مناهج البحث العلمي للدراسات الإنسانية، العراق، 2014
- 25) يمى طريف الخولي، مفهوم المنهج العلمي، الأردن، مؤسسة هنداوي، 2021

الملاحق

جامعة قاصدي مرباح ورقلة

معهد علوم وتقنيات النشاطات البدنية والرياضية

قسم: نشاطات التربية البدنية والرياضية



استمارة استبيان

بعنوان:

أعزائي الاساتذة نرجو منكم الإجابة على أسئلة الاستبيان بكل صدق وموضوعية، علما أن اجابتم

تساهم في تسهيل موضوع دراستنا وذلك بوضع X امام الإجابة التي ترونها مناسبة، وشكرا

الأستاذ المشرف:

تقيق جمال

إعداد الطالب:

➤ تواغزيت العيد

السنة الجامعية: 2022-2023

المحور الأول: مدى تطبيق معايير الجودة الشاملة في تسيير المنشآت والملاعب الرياضية ببعض معاهد التربية الرياضية.

1- كيف تقيمون المظهر العام للمنشآت والملاعب الرياضية سواء الداخلي أو الخارجي؟

جيد مقبول سيء

2- كيف ترى حالة التنظيم السائدة داخل المنشآت الرياضية؟

جيد مقبول سيء

3- هل عندك المفهوم الكافي حول معنى الجودة الشاملة؟

نعم لا

إذا كانت الاجابة نعم فهل هي:

➤ الاداء السليم من أول مرة.

➤ الاعتماد على فرق العمل لتحسين المستمر.

➤ تطوير شامل ومستمر يشمل كافة مراحل الاداء وعلى كافة المستويات.

4- هل يتم الاعتماد على الأجهزة والمعدات الحديثة لتطوير العمل بالمنشآت والملاعب الرياضية؟

نعم لا

5- هل تستغل المنشأة الرياضية كافة مواردها لأقصى حد؟

نعم لا

6- هل يقوم المدراء بالدعم اللازم لإجراء التغييرات الكفيلة بتطبيق الجودة الشاملة؟

نعم لا

- إذا كان الجواب بـ لا:

7- برأيك، هل ترى بأن أهم أسباب عدم تطبيق الجودة الشاملة تعود إلى افتقار المنشآت الرياضية إلى

البنية التحتية؟

نعم لا

8- هل تظن بأن نقص الخبرة والكفاءة حال دون تطبيق معايير الجودة في المنشآت والملاعب الرياضية ببعض معاهد التربية الرياضية؟

نعم لا

9- هل ترجع الأسباب إلى عدم تطبيق الجودة الشاملة إلى قلة الإمكانيات المادية؟

نعم لا

10- هل من الأسباب الشائعة في الوسط الجامعي "معاهد التربية الرياضية" والتي تمنع من تطبيق الجودة الشاملة ترجع إلى عدم اقتناع إدارة المنشآت والملاعب الرياضية بها؟

نعم لا

11- هل يعود سبب عدم تطبيقها إلى افتقار نظام الاتصالات فعال بين إدارات المنشأة والملاعب الرياضية؟

نعم لا

12- هل في رأيك السبب هو نقص الكوادر البشرية المؤهلة لتطبيق معايير الجودة الشاملة؟

نعم لا

13- هل تعود الأسباب إلى غياب البرامج التدريبية التي تساعد على فهم وتطبيق معايير الجودة الشاملة؟

نعم لا

المحور الثاني: تقييم جوانب الصحة والأمن والسلامة للمنشآت والملاعب والعتاب الرياضي ببعض معاهد التربية الرياضية:

أولاً- أسئلة خاصة بالمنشآت:

1- هل ترى بأن المنشآت الرياضية والملاعب في المعاهد آمنة للممارسة النشاط فيها؟

نعم لا

2- هل يوجد أسوار عالية الارتفاع للحماية للملاعب من الخارج؟

نعم لا

3- هل تقوم الإدارة بتنظيف دوري للملاعب والمنشآت الرياضية والحفاظ على نظافتها؟

نعم لا

4- هل تسعى الإدارة إلى التحقق من أرضية الملاعب لتفاديا لوقوع الإصابات خلال الحصص؟

نعم لا

5- هل تسعى إدارة إلى التحقق من جودة الملاعب بشكل دوري؟

نعم لا

6- كيف تقيمون المظهر العام للمنشآت الرياضية سواء الداخلي أو الخارجي؟

جيدة غير جيدة

7- هل ترى بأن الملاعب التي تقام فيها الحصص الرياضية آمنة للطلبة؟

نعم لا

8- هل ترى بأن المنشآت آمنة بحيث لا يستطيع الوصول إليها أي شخص من الخارج؟

نعم لا

9- هل تحظى المنشآت والملاعب بفتحات التهوية تساعد على تغيير الجو داخل القاعات؟

نعم لا

10- هل ترى بأن الملاعب والمنشآت الرياضية خالية من العوائق او القوائم الحديدية او الخشبية؟

نعم لا

2- أسئلة خاصة بالعتاد:

11- هل يقوم المدراء بالدعم اللازم لإجراء التغييرات الكفيلة بتطبيق الجودة الشاملة لأمن وسلامة

المنشآت والملاعب الرياضية؟

نعم لا

12- هل توجد وسائل الإنذار والإطفاء الحريق صالحة للاستعمال وللاستفادة منها وقت الحاجة؟

نعم لا

13- هل تحظى الملاعب الرياضية على مولدات كهربائية وغاز للتدفئة ومكيفات للممارسة الأنشطة الرياضية بسلاسة في جميع الفصول؟

نعم لا

14- هل تقوم الإدارة بفحص سريع للمخاطر في منطقة اللعب قبل السماح بدخول وممارسة النشاط؟

نعم لا

3- أسئلة خاصة بالإسعافات الأولية:

15- هل تحرص الإدارة على تقييم سلامة العتاد الرياضي؟

نعم لا

16- هل يتم فحص بانتظام لمعدات الملعب بحثا عن أجزاء المكسورة أو المفقودة؟

نعم لا

17- هل يتم الاعتماد على الأجهزة والمعدات الحديثة للتطوير العمل بملاعب؟

نعم لا

18- هل تظن بأن معظم العتاد الرياضي سليم للاستعمال بدون إيذاء أي طالب في حالة استخدامه؟

نعم لا

4- أسئلة خاصة بالوسائل المادية والبشرية:

19- هل يوجد حارس خاص بالمنشآت والملاعب الرياضية بالمعاهد؟

نعم لا

20- هل تضخ الإدارات ميزانيات خاصة للإضافة أي عتاد أو تعديل أي ملعب؟

نعم لا

المحور الثالث: تأثير تطبيق معايير الجودة الشاملة في مجال الأمن والسلامة وتأثيره على التحصيل الدراسي للطلاب:

1- هل تظن بأن عدم تقييم جوانب الأمن والسلامة للمنشآت والملاعب يمكن أن يؤثر بالسلب على

الطلبة؟

نعم لا

2- هل ترى بأن للمعاهد سياسة مكتوبة ومنشورة (رسميا) نحو تطوير وتحسين الخدمات

التعليمية؟

نعم لا

3- هل ترى بأن تلف أحد وسائل في المنشآت والملاعب الرياضية يعيق نشاطات الطلبة؟

لا

نعم

4- هل تجري الإدارة عملية تحسين وتطوير في الخدمات التعليمية والأنشطة والبرامج في ضوء

معايير الجودة؟

لا

نعم

نشكركم على تعاونكم معنا

الملخص باللغة العربية:

تقيم الجوانب الصحية والامن والسلامة للمنشآت والملاعب الرياضية ببعض معاهد التربية الرياضية في ضوء

معايير الجودة

وتهدف الدراسة التي بين أيدينا إلى محاولة معرفة مدى تقييم الجوانب الصحية والامن والسلامة للمنشآت والملاعب الرياضية ببعض معاهد التربية الرياضية في ضوء معايير الجودة، ولأجل ذلك اتبعنا المنهج الوصفي، حيث تكونت عينة الدراسة من 45 أستاذ، واستعملنا لجمع البيانات استمارة الاستبيان، واستخدمنا لتحويل البيانات الى نتائج إحصائية معامل (الصدق، الثبات، معامل الارتباط البسيط لبيرسون)، وجاءت أهم نتائج الدراسة ان النسبة الأكبر من الأساتذة والتي تمثل 56% يرون أن لديهم المفهوم الكافي حول معنى الجودة الشاملة، وان المنشأة الرياضية لا تستغل كافة مواردها لأقصى حد، اما اهم الاقتراحات والتوصيات فتمثلت بداية بأهمية فهم الإدارة في المنشآت الرياضية لفلسفة الجودة الشاملة ومجالاتها، وماذا ستقدم لذا من إضافات، وانه جب على الإدارة الرياضية استيعاب أهمية الجودة الشاملة كنظرية إدارية عالمية أضافت الكثير من التميز للمؤسسات المختلفة، الصناعية منها والتجارية وحتى الصحية، وأنها بلا شك ستضيف الكثير من التميز لإدارة المنشآت الرياضية في ميدان الامن والسلامة.

الكلمات الدالة: المشات والملاعب الرياضية، معايير الجودة.

الملخص باللغة الأجنبية:

Evaluate the health, security and safety aspects of sports facilities and stadiums in some physical education institutes in the light of quality standards

The study in our hands aims to try to find out the extent to which the health, security and safety aspects of sports facilities and stadiums in some institutes of physical education are assessed in the light of quality standards. Statistical results of the coefficient (honesty, reliability, Pearson's simple correlation coefficient), and the most important results of the study came that the largest percentage of professors, which represents 56%, believe that they have an adequate understanding of the meaning of total quality, and that the sports facility does not utilize all its resources to the maximum extent. The most important suggestions The recommendations were initially represented in the importance of management understanding in sports facilities of the philosophy of total quality and its fields, and what additions will be provided for that, and that sports management must absorb the importance of total quality as a global management theory that has added a lot of distinction to various institutions, industrial, commercial and even health, and it will undoubtedly add a lot Of distinction for the management of sports facilities in the field of security and safety.

.Keywords: Walks and sports stadiums, quality standards

بِسْمِ اللَّهِ الرَّحْمَنِ الرَّحِيمِ