

جامعة قاصدي مرباح - ورقلة -

كلية العلوم الإنسانية والاجتماعية

قسم : علوم الإعلام والاتصال



مذكرة مقدمة لاستكمال متطلبات نيل شهادة ماستر أكاديمي

الميدان : العلوم الإنسانية

الشعبة : علوم الإعلام والاتصال

التخصص : اتصال جماهيري والوسائط الجديدة

مقدمة من طرف :

بلمهدي الأخضر

خيراني مسعود

الموضوع :

استخدامات تكنولوجيا الاتصال الرقمية في تعليم ذوي الاحتياجات الخاصة
مدرسة الصم البكم بورقلة نموذجا

تاريخ المناقشة : 2023/06/14

لجنة المناقشة مكونة من السادة :

د/ قانة مسعود... (أستاذ، جامعة ورقلة) رئيسا

د / غوتي زياني..... (أستاذ محاضر أ، جامعة ورقلة) مشرفا و مقررا

د./قندوز عبدالقادر..... (أستاذ محاضر "أ"،جامعة ورقلة) مناقشا

السنة الجامعية: 2023/2022

جامعة قاصدي مرباح - ورقلة -
كلية العلوم الإنسانية والاجتماعية

قسم : علوم الإعلام والاتصال



مذكرة مقدمة لاستكمال متطلبات نيل شهادة ماستر أكاديمي

الميدان : العلوم الإنسانية

الشعبة : علوم الإعلام والاتصال

التخصص : اتصال جماهيري والوسائط الجديدة

مقدمة من طرف :

بلمهدي الأخضر

خيراني مسعود

الموضوع :

استخدامات تكنولوجيا الاتصال الرقمية في تعليم ذوي الاحتياجات الخاصة
مدرسة الصم البكم بورقلة نموذجا

تاريخ المناقشة :/...../2023

لجنة المناقشة مكونة من السادة :

د/.....(أستاذ، جامعة ورقلة) رئيسا

د / غوتي زياني.....(أستاذ محاضر أ، جامعة ورقلة) مشرفا و مقررا

د/.....(أستاذ محاضر "أ"،جامعة ورقلة) مناقشا

السنة الجامعية: 2022/2023

إهداء

الحمد لله الذي أعاننا بالعلم وزيننا بالحلم وكرّمنا بالتقوى وجمّلنا بالعافية

أتقدم باهداء عملي المتواضع إلى

الذرع الوافي والكنز الباقي، إلى من جعل العلم منبع اشتياقي، كل أقدم وسام

الاستحقاق إلى أبي العزيز أظال الله عمره .

رمز العطاء وصدق الإيلاء، إلى ذروة العطف والوفاء، كل أحمّل حواء، أنت أُمّي الغالية رحمها الله وأسكنها جناته .

ولي رمز الصداقة وحسن العلاقة زملاء الدراسة دفعة اتصال جماهيري والوسائط الجديدة .

إلى من هم انطلاقته الماضي وعون الحاضر سند المستقبل اللواتي لا عيش بدونهن ولا متعة إلا برفتن إخوتي الأعراء

إلى زملاء

في الأخير يا رب ..

الأخضر

إهداء

أهدي هذا العمل لي من قال فيهما

"وأخفض لهما جناح الذك من الرحمة وقل رب ارحمهما كما ربياني صغيراً" سورة الإسراء الآية 24.

لي الوالدين الكريمين حفظهما الله وأطال في عمرهما،

لي الإخوة والأخوات، لي كل الأهل والأقارب،

لي جميع الأصدقاء،

لي كل من عرفته من قريب أو بعيد،

لي من رفعوا رايات العلم والتعليم

أساتنتي الأفاضل،

لي كل من سقط سهواً من قلبي ولم يسقط من قلبي.

مسعود

شكر وتقدير

بعد أن من الله علينا بانجاز هذا العمل ، فإننا نتوجه إليه الله سبحانه وتعالى أولاً وأخيراً بجميع ألوان الحمد والشكر على فضله وكرمه الذي غمرنا به فوقنا إلى ما نحن فيه راجين منه دوام نعمه وكرمه ، وانطلاقاً من قوله صلى الله عليه وسلم : "من لا يشكر الناس لا يشكر الله" ، فإننا نتقدم بالشكر والتقدير والعرفان إلى الأستاذ المشرف:

" غوثي "

زياتي "

على إشرافه على هذه المذكرة وعلى الجهد الكبير الذي بذله معنا ، وعلى نصائحه القيمة التي مهدت لنا الطريق لإتمام هذه الدراسة، فله منا فائق التقدير والاحترام ، كما نتوجه في هذا المقام بالشكر الخاص لأساتذتنا الذين رافقونا طيلة المشوار الدراسي ولم يخلوا في تقديم يد العون لنا.

وفي الختام نشكر كل من ساعدنا وساهم في هذا العمل سواء من قريب أو بعيد حتى ولو بكلمة طيبة أو

ابتسامة عطرة



الملخص

تهدف دراستنا إلى الكشف عن استخدامات تكنولوجيا الاتصال الرقمية في تعليم ذوي الاحتياجات الخاصة ، من خلال دراسة عينة من معلمي ومدرسي وإخصائيي مدرسة المجاهد محمد الصغير الصافي للأطفال المعاقين سمعيا بورقلة. حيث تم الاعتماد على أسلوب العينة القصدية حيث بلغ عدد العينة 30 مفردة .

وقد اعتمدنا في الدراسة على المنهج الوصفي التحليلي وذلك باستعمال استبيان لجمع البيانات من المبحوثين، حيث قسمت الدراسة إلى جانب منهجي وجانب تطبيقي الذي تم فيه التحقق من صحة الفرضيات.

وقد توصلت الدراسة إلى مجموعة من النتائج أهمها: أن استخدام تكنولوجيا الاتصال الحديثة يحتل مكانة كبيرة من طرف مدرسة المعاقين للتعليم، ومن خلال الأهمية الفعالة في لتكنولوجيا الاتصال الحديثة التي تعكس صورة المدرسة وخدماتها المميزة لتعليم ذوي الاحتياجات الخاصة.

الكلمات المفتاحية : استخدام ، تكنولوجيا الاتصال الرقمية

Abstract:

The aim of the study of this topic is to reveal the uses of modern communication technology in the education of people with special needs, through the study of a sample of teachers, teachers and specialists at El martyr Mohamed El Sagheer El Safi School for Hearing Impaired Children in Ouargla. Where the intentional sampling method was relied upon, as the number of the sample was **30** individuals

In this study, we relied on the analytical descriptive approach, by using a questionnaire to collect data from the respondents, where the study was divided into a methodological side and an applied side, in which the validity of the hypotheses was verified.

In our study, we reached a number of results, most notably: that the use of modern communication technology occupies a great place by the school for the disabled for education, and through the effective importance of modern communication technology that reflects the image of the school and its distinguished services for educating people with special needs.

Keywords: uses, modern communication technology

فهرس المحتويات

رقم الصفحة	قائمة المحتويات
I	الشكر والعرقان
II	إهداء
III	ملخص الدراسة
IV	فهرس المحتويات
VII	قائمة الجداول
VII	قائمة الأشكال
ب	مقدمة
الفصل الأول: الإطار المنهجي	
2	تمهيد
3	إشكالية الدراسة
3	تساؤلات وفرضيات الدراسة
4	أهداف الدراسة
5	أهمية الدراسة
6	أسباب اختيار الموضوع
6	تحديد مفاهيم الدراسة
12	الدراسات السابقة
15	منهج الدراسة
16	أدوات جمع البيانات
20	مجتمع وعينة الدراسة
21	حدود الدراسة
22	النظريات المعتمدة
24	خلاصة الفصل
الفصل الثاني : الإطار التطبيقي	
25	تمهيد

25	المبحث الأول: تقديم عام حول مدرسة المجاهد محمد الصغير الصافي للأطفال المعاقين سمعياً بورقلة.
25	المطلب الأول : بطاقة تقنية حول المدرسة (E.E.H.A)
26	المطلب الثاني : الهيكل التنظيمي لمدرسة المجاهد محمد الصغير الصافي
27	المطلب الثالث : التعداد الإجمالي للتلاميذ المسجلين بالمدرسة
30	المبحث الثاني : عرض وتحليل البيانات
47	النتائج على ضوء الفرضيات
50	النتائج العامة للدراسة
52	خلاصة الفصل الثاني
54	الخاتمة
56	قائمة المراجع
60	الملاحق

فهرس قائمة الجداول

الصفحة	الجدول	رقم الجدول
30	يوضح توزيع أفراد العينة حسب متغير الجنس	1
31	يوضح توزيع أفراد العينة حسب متغير السن	2
32	يوضح توزيع أفراد العينة حسب متغير الوظيفة المهنية	3
33	يوضح توزيع أفراد العينة حسب متغير سنوات الخبرة	4
34	يُبين توزيع أفراد العينة حسب متوسط استخدام وسائل تكنولوجيا الاتصال الحديثة	5
35	يُبين توزيع أفراد العينة حسب مدة استخدام وسائل تكنولوجيا الاتصال الحديثة	6
36	يُبين توزيع أفراد العينة حسب نوع التقنيات المفضلة للتعليم	7
37	يُبين توزيع أفراد العينة حسب المكان المفضل لاستخدام تكنولوجيا الاتصال الحديثة	8
38	يُبين نظرة المبحوثين لاستخدام تكنولوجيا الاتصال الحديثة على ذوي الاحتياجات الخاصة	9
39	للاحتياجات المعرفية توزيع أفراد العينة حسب تلبية تكنولوجيا الاتصال الحديثة	10
40	يُبين جودة المادة العلمية المتحصل عليها من خلال استخدام تكنولوجيا الاتصال الحديثة	11
41	يُبين قدرة ذوي الاحتياجات الخاصة لفهم المادة العلمية المقدمة من خلال استخدام تكنولوجيا الاتصال الحديثة	12
42	يُبين توفير تكنولوجيا الاتصال الحديثة للجهد والوقت من اجل تحصيل المادة العلمية	13
43	يبين مساهمة تكنولوجيا الاتصال الحديثة في التأثير على ذوي الاحتياجات الخاصة	14
44	يُبين كيفية استخدام تكنولوجيا الاتصال الحديثة لذوي الاحتياجات الخاصة	15
45	يبين مدى تلقي أفراد العينة تكوينا حول استخدام تكنولوجيا الاتصال الحديثة	16

46	تتعرض على تعليم يُبين مدى وجود سلبيات لاستخدام تكنولوجيا الاتصال الحديثة ذوي الاحتياجات الخاصة	17
----	---	----

فهرس قائمة الأشكال

الصفحة	العبارة	رقم الشكل
26	الهيكل التنظيمي لمدرسة (E.E.H.A)	1
30	يوضح نسبة توزيع أفراد العينة حسب متغير الجنس	2
31	يوضح نسبة توزيع أفراد العينة حسب متغير الجنس	3
32	يوضح توزيع أفراد العينة حسب متغير الوظيفة المهنية	4
33	يوضح توزيع أفراد العينة حسب متغير سنوات الخبرة	5

المقدمة

مقدمة:

يشهد عصرنا الحالي ثورة تكنولوجية وانفجارا معرفيا سريع التطور . فقد شهد العقد الأخير تقدما هائلا في مجال تكنولوجيا المعلومات والاتصالات و أصبح العالم اليوم يعيش مرحلة جديدة في مجال التطورات التقنية الحديثة ومن خلاله بين ثلاثة أنواع من الثورات منها ثورة المعلومات ، ثورة وسائل الاتصال المتمثلة في تقنيات الاتصال الحديثة وثورة الحاسبات الالكترونية التي انتشرت في جميع مناحي الحياة وامتزجت بكل وسائل الاتصال. هذه الأخيرة قربت بين الأشخاص المتباعدين جغرافيا وجعلت العالم يبدو كونية صغيرة سهلة التواصل وتبادل المعلومات والخبرات، حيث عرفت تكنولوجيا الاتصال الحديثة تطورا في شتى مجالات الحياة البشرية تحولات وتغيرات في المجال السياسي والاقتصادي والاجتماعي والتعليمي. وقد استفاد هذا الأخير من هذا التطور في تقنيات المعلوماتية والاتصالات الحديثة وذلك في تراجع ملحوظ لدور التعليم التقليدي كأساس للتعلم المعرفي.

وفي ظل عصر الفضائيات والمعرفة الالكترونية والاتصالات الحديثة التي شملت الأقمار الصناعية والبت المباشر والحاسب الالكتروني والشبكات الالكترونية، خاصة الانترنت الذي ساهم بشكل كبير في تطوير أساليب التعليم والتعلم وتحسين العملية التعليمية، من خلال مجموعة من الوسائل منها: ما يعرف بالأجهزة الرقمية أجهزة الحاسوب والبرامج الالكترونية والوسائط المتعددة والمجالات الالكترونية والمدونات التعليمية والهواتف الذكية. فغيرت تكنولوجيا المعلومات والاتصالات الحديثة من طبيعة التعليم والتدريس وساهمت مساهمة كبيرة في عملية إصلاح هذا المجال وإضفاء طابع التجديد والابتكار عليه.

وقد ساعدت تكنولوجيا الاتصال الحديثة على إدخال بعض التقنيات الحديثة التي يمكن أن يتم عن طريقها التعليم في أي مكان جغرافي (كالمدسة، والمكتب، والمصنع، و البيت،...) فقد استوعب مفهوم تكنولوجيا التعلم المواد والأجهزة التعليمية ومفاهيم الاتصال واعتبره هذه الوسائل مصادر للتعليم تدخل ضمن استراتيجيات التدريس والتطوير واكتساب المهارات التي تقوم على أساس مبادئ التصميم العلمي. فيمكن أن يتم التعليم عن طريق وسائل التعليم الذاتي المختلفة، ووسائل التعليم المفتوح الذي يمكن أن يصل إلى آلاف الطلاب في آن واحد. وذلك بمساعدة شبكات (الأجهزة الرقمية، الأقمار الصناعية، الأقراص الضوئية، الأرشيف الإلكتروني).

و ارتأينا هنا أن نعرف مدى أهمية وأهداف استخدامات تكنولوجيا الاتصال الحديثة في التعليم لدى ذوي الاحتياجات الخاصة و قسمنا هذه الدراسة إلى جزء يتعلق بالجانب المنهجي للدراسة، وجانب تطبيقي.

وقد احتوت هذه الدراسة على الإطار المنهجي ، الذي اشتمل على جميع الخطوات التي تتبع عادة في البحوث العلمية بداية بتقديم للإشكالية الذي تمحور حول استخدامات تكنولوجيا الاتصال الحديثة في التعليم لدى ذوي الاحتياجات الخاصة ، تساؤلات الدراسة ، وفرضياتها ، وكذلك أسباب اختيار الموضوع ، وبعد ذلك إبراز أهمية أهداف الدراسة ،لننتقل إلى الإجراءات المنهجية للدراسة ، ثم تحديد مجتمع الدراسة وعينة الدراسة وبعد ذلك انتقلت إلى تحديد المفاهيم الأساسية للدراسة والدراسات السابقة .

أما الإطار التطبيقي فتضمن تبويب وتنظيم البيانات المجمع في الدراسة الميدانية وعرض نتائجها ، وكذلك تحليلها وفقا لترتيب التسلسلي للتساؤلات المطروحة ، واستخلاص النتائج العامة لعرضها ، لنصل في الأخير لتقديم خاتمة للدراسة.

الفصل الأول: الإطار المنهجي

تمهيد

إشكالية الدراسة

تساؤلات وفرضيات الدراسة

أهداف الدراسة

أهمية الدراسة

أسباب اختيار الموضوع

تحديد مفاهيم الدراسة

الدراسات السابقة

منهج الدراسة

أدوات جمع البيانات

مجتمع وعينة الدراسة

حدود الدراسة

خلاصة الفصل

1- إشكالية الدراسة :

يعيش العالم اليوم ثورة علمية وتكنولوجية كبيرة، كان لها تأثيرا على جميع جوانب الحياة بمختلف أشكالها خاصة في المجال العلمي أو التعليمي في ظل تكنولوجيا الاتصال الحديثة والمستحدثة. حيث أصبح التعليم مطالبا بالبحث عن أساليب ونماذج تعليمية جديدة. كما أدى التقدم التكنولوجي الرهيب إلى ظهور أساليب و وسائل تعليمية جديدة وحديثة، تعمل على توظيف مستحدثات تكنولوجية من أجل تحقيق كفاءة التعليم بشكل أرقى وأسمى ومنها استعمال الحاسوب وملحقاته ووسائل العرض الالكترونية وشبكة الانترنت والمكتبات الالكترونية. كما تميزت تكنولوجيا الاتصال الحديثة التي شملت هذا المجال التعليمي بالتفاعلية حيث مكنت العديد من الطلاب من التعلم سواء في العمل أو في البيت، وتلقي صنوف التعليقات أو ما يعرف بالتغذية الراجعة، بالإضافة لبناء معارف ومكتسبات جديدة باستمرار، وينطوي على استخدام الوسائل التكنولوجية الحديثة في التعليم العديد من الفوائد والعوائد التي يرتبط معظمها في زيادة المعرفة. ذلك أن استخدام الموارد التعليمية المفتوحة وتوفير فرص للتعلم عبر النت من شأنه أن يفيد في تسريع معدّل سير العملية التعليمية ككل، وتخفيض العديد من التكاليف المرتبطة باستخدام المواد التعليمية أو تكاليف تخطيط وتنفيذ وإعداد البرامج التعليمية المختلفة.

و انطلاقا مما سبق فإنه ازدادت أهمية استخدام تكنولوجيا الاتصال الحديثة، و أصبحت تلعب دور رئيسيا في العملية التعليمية خاصة تلاميذ ذوي الاحتياجات الخاصة. حيث أكدت العديد من الدراسات و البحوث فاعلية تكنولوجيا الاتصال الحديثة في حل المشكلات السلوكية و النفسية المتعلقة بتلاميذ ذوي الاحتياجات الخاصة حيث سهلت عملية تعليمهم و تجاوزت بهم العقبات التي قد تعصر عنهم استيعاب الدروس و المناهج و أيضا المشاركة في العملية التعليمية وعليه يمكننا طرح التساؤل الرئيسي التالي :

ما واقع استخدام تكنولوجيا الاتصال الرقمية في تعليم فئات ذوي الاحتياجات الخاصة (الصم البكم نموذجاً) ؟

وللإلمام بالجوانب المتعددة لسؤال الإشكالية و تبسيط مواطن الغموض فيه قمنا بطرح أسئلة فرعية نحاول الإجابة عليها من خلال متن هذه الدراسة و هي:

2-تساؤلات الدراسة:

- ✓ ما هي أبرز وسائل تكنولوجيا الاتصال الرقمية في تعليم الصم البكم ؟
- ✓ ما الوظائف التي تؤديها تكنولوجيا الاتصال الرقمية في مجال تعليم ذوي الاحتياجات الخاصة ؟

✓ ماهي معوقات واضرار استخدام تكنولوجيا الاتصال الرقمية في تعليم الصم البكم؟

3-فرضيات الدراسة:

تعد الفروض من أهم العناصر في البحث العلمي ، لأنها تساعد الباحث في الاتجاه نحو الحقيقة التي أثارته مشكلة البحث وتساؤلاته ،فهي تساعد على اقتصاد الجهد والوقت والمال وتبعده في الوقوع في متاهات لا حصر لها.

ويعرف " موريس أنجرس " الفرضية على أنها: " بيان مسبق لوجود علاقة بين متغيرين أو أكثر تستلزم تحققاً ميدانياً ويضيف أنها " إجابة افتراضية عن سؤال البحث".

(Maurice Angers,1997,p 47).

وعرفها غيره بقولهم على أنها: "عقد؛ يعقده الباحث مع نفسه للوصول إلى نتيجة مؤكدة بقبول الفرض أو رفضه". (التائب، 2018، ص116).

واشتملت دراستنا على فرضيات مشتقة من التساؤلات الفرعية السابقة الذكر:

الفرضية الأولى: توجد وسائل تكنولوجيا الاتصال الرقمية في تعليم الصم .

الفرضية الثانية: لوسائل تكنولوجيا الاتصال الرقمية وظائف تؤديها في مجال تعليم ذوي الاحتياجات الخاصة

الفرضية الثالثة: هناك معوقات وأضرار لاستخدام وسائل تكنولوجيا الاتصال الرقمية في مجال تعليم ذوي الاحتياجات الخاصة.

4-أهداف الدراسة:

يعتبر مجال البحث العلمي مجالاً واسعاً تختلف أهدافه وتتعدد معطياته ويهدف تبني أي باحث لموضوع معين إلى سد الفضول المعرفي الذي يلازمه ، وإزالة الغموض عن بعض القضايا ، والتي ترتبط بالموضوع في حد ذاته ، ولذلك تهدف دراسة استخدامات تكنولوجيا الاتصال الحديثة في تعليم ذوي الاحتياجات الخاصة إلى الأهداف التالية :

❖ في ظل تطور تكنولوجيا الاتصال الحديثة أصبح على فئة ذوي الاحتياجات الخاصة اللجوء لاستخدام هذه الوسائل التكنولوجية للاتصال الحديثة على غرار الأساليب التقليدية.

❖ مدى مساهمة هذه التكنولوجيا في انجاز أعمال ذوي الاحتياجات الخاصة و مهامهم.

❖ معرفة أن هناك علاقة تكاملية و تفاعلية بين استخدامات ذوي الاحتياجات الخاصة لتكنولوجيا الاتصال الحديثة.

5- أهمية الدراسة:

تستمد هاته الدراسة أهميتها من المتغيرات التي تتضمن محاور هاته الدراسة كما تنطلق أهميتها من أهمية استخدامات تكنولوجيايات الاتصال الحديثة في تعليم ذوي الاحتياجات الخاصة فتكمن الأهمية في:

- ❖ تقوم تكنولوجيا الاتصال الرقمية على تنمية التفكير و المهارات التعليمية .
- ❖ تحديد دور تكنولوجيا الاتصال الرقمية في إمداد الطلبة حول استخدام و استعمال تكنولوجيا التعليم.
- ❖ الإطلاع على آراء تعليم ذوي الاحتياجات الخاصة في تفعيل التعليم بمستحدثات التكنولوجيا .
- ❖ معرفة ما أحدثته الانترنت من تغيرات في التعليم .
- ❖ تحسين مستوى استعمال التكنولوجيايات الاتصال الحديثة لذوي الاحتياجات الخاصة.
- ❖ مساعدة ذوي الاحتياجات الخاصة وتحفيزه على الاعتماد على نفسه وتبني هذا النمط من التعليم الذي يقضي على جملة السلبيات التي يعاني منها في التعليم التقليدي.

6- أسباب اختيار الموضوع:

إن عملية اختيار الموضوع في البحوث العلمية خاصة في ميدان الإعلام و الاتصال جد مهمة، فلكل باحث أسس وأسباب تدفعه للاختيار فتقسم الأسباب إلى ذاتية وموضوعية:

أ/ أسباب ذاتية:

1. محاولة إثراء معلوماتنا الخاصة حول هذا الموضوع .
2. توافق الموضوع مع التخصص .
3. محاولة التعرف على تكنولوجيا الإعلام و الاتصال الحديثة المستخدمة ومدى مواكبته و فعاليتها.

ب/ أسباب موضوعية:

1- حداثة الموضوع الجديدة بحيث يعتبر هذا البحث من البحوث الجديدة.

2- معرفة مدى دور التكنولوجيا الاتصال في نجاح وزيادة فعالية التعليم خاصة لدى هاته الفئة.

7- تحديد مفاهيم الدراسة:

إن من أساسيات أي بحث علمي أن يتسم بالأمانة العلمية في نقل و استخدام المراجع المعتمد عليها وبذلك ، فإن تحديد المصطلحات تعتبر من أهم عناصر هذا البحث ، خاصة أنها تجنب الباحث أي لبس أو خلط في المفاهيم .
لذلك فقد رأينا أنه من الواجب علينا تحديد أهم المصطلحات المستخدمة في هذه الدراسة وهي كالتالي:

❖ الاستخدامات:*** لغة:**

من استخدم خادماً، أي اتخذ الشخص خادماً، ومنه يخدمه خدمة فهو خادم وخدام. (عبد الحميد، 2004، ص112)

*** اصطلاحاً:**

ويقصد بها: تعرض الجمهور لمواد إعلامية لإشباع رغبات كامنة معينة استجابة لدوافع وحاجات فردية .

كما يقصد به أيضاً: "بأنه نشاط اجتماعي يتحول إلى نشاط عادي في المجتمع بفضل التكرار فحينما يصبح الاستعمال متكرر ويندمج في ممارسات وعادات الفرد حينئذ الحديث عن الاستخدام". (قنديجلي، 2010، ص53).

وعليه فإن استخدام وسيلة إعلامية أو مضمون إعلامي يتحدد بالخلفيات الديمغرافية والسوسيو-تقنية، والاقتصادية والثقافية للأفراد، فالعوامل الاقتصادية والتكنولوجية هي مصدر سيرورة الاستخدام، ذلك أن العرض هو الذي يقف وراء الاستخدام، حيث يشير العديد من الباحثين إلى أن مفهوم الاستخدام يقتضي أولاً الوصول إلى التقنية أو الوسيلة، بمعنى أن تكون متوفرة مادياً، ثم تأتي بعد ذلك العوامل الأخرى الاجتماعية والفردية منها، والتي تعمل على تشجيع الاستخدام أو تعمل على الحد منه.

استخدامات اجرياً :

وهي عملية المتابعة التي يقوم بها الفرد للبرامج المستجدة التي تقدمها الوسائل التكنولوجية الحديثة وهذا عن طريق التفاعل معها.

❖ تكنولوجيات الاتصال الرقمية :

*لغة:

هي تعريف لكلمة **Technology** التي تتركب من مقطعين، الأول **Techno** :وهي مشتقة من الكلمة اليونانية **Techno**، وتعني الصناعة أو الحرفة أو الفن، والثاني **Logy**، وهي مأخوذة من الكلمة اليونانية **Logos**، والتي تعني علم أو دراسة (قندلجي، 2003، ص331).

بينما يرى بعضهم بأن كلمة **Technology** مشتق من المفردة **Technique** ومن ثم يترجمها إلى العربية إلى تقنية أو تقنيات، ويعبر عنها البعض بلفظ تقانة أو تقانات، وهي تعني العلم التطبيقي، أو الطريقة الفنية لتحقيق غرض معين، أو جماع الوسائل المستخدمة لتوفير كل ما هو ضروري لمعيشة الناس ورفاهيتهم (قندلجي، 2003، ص331).

*اصطلاحا:

يرجع مفهوم التكنولوجيا إلى معان أو مفاهيم وهي كالتالي:

أ. استثمار المعرفة: المستمدة من النظريات ونتائج البحوث وتطبيقاتها، ولذلك تعرف التكنولوجيا بأنها: "توظيف المعارف العلمية لتلبية حاجات الإنسان وتنمية المجتمع" (القضاة، 1997، ص57).

ب. نتاج استثمار المعرفة: وهي بذلك تشمل الأجهزة والأدوات والآلات والمخترعات وكل الوسائل الناتجة من التطبيق العملي للمعرفة العلمية، وبذلك تعرف التكنولوجيا بأنها: "مختلف أنواع الوسائل التي تستخدم لإنتاج المستلزمات الضرورية لراحة الإنسان، واستمرارية وجوده (قندلجي، 2003، ص331).

➤ الاستخدامات العملية لنتاج استثمار المعرفة: ويقصد به مجموعة المعارف والمهارات اللازمة للتعامل مع الآلات والأجهزة الناتجة عن استثمار المعرفة العلمية حتى يستطيع الحصول على الأهداف المنشودة من ورائها، ومن يمكننا أن نعرفها هنا تعرف التكنولوجيا بأنها: أداة أو وسيلة تساعد على إنتاج أو توزيع أو تخزين أو استقبال أو عرض البيانات (الدحوح، 2012، ص23).

➤ و تعرف أيضا بأنها هي كل التكنولوجيات المتعلقة بعمليات المعالجة و نشر الأفكار و تبادل المعلومات و التي تجمع بين ثلاثة مجالات تقنية هي: المعلوماتي، الاتصال و السمعي البصري. (بعزيز، 2011، ص59).

التكنولوجيا الحديثة اجريئا:

هي كل ما أنجز بهدف التعليم أو نشر المعلومات عن شيء محدد أو أشياء مختلفة، تتبع أهميتها في إمكانية استخدامها في تصفح أو نشر قرارات تعليمية، ولذلك دورها الرئيسي في إنكفاء مفهوم التعليم عن بعد، والاستفادة منها في توصيل المواد التعليمية إلى الطلاب (فئة

ذوي الاحتياجات الخاصة خاصة) في أماكن تواجدهم فيتعلمونها في الأوقات التي تناسبهم وبالمواقع التي يفصلونها حيث ازداد من قبل المؤسسات التعليمية بمختلف أشكالها.

❖ ذوي الاحتياجات الخاصة:

*لغة:

جاء في معجم مقاييس اللغة الاحتياجات جمع إحتياج :وهو ما يفتقر اليه الإنسان ويطلبه(ابن فارس، 1987، ص 577).

وجاء في قاموس اللغة العربية المعاصر : أحوج يُحوج، إحوجا، فهو مُحوج، والمفعول مُحوج، ونقول : أحوج الشَّخصُ : أي افتقر وصار ذا حاجة، أحوج الأمرُ فلانًا إلى كذا :أحوج الأمرُ فلانًا لكذا: جعله مفتقرًا إليه. (عبد الحميد، 2008، ص577).

وجاء في المعجم الوسيط :الاحتياجات جمع حاجة، يقال حاج حوجاً أي افتقر، ويقال أحوج إليه أي جعله محتاجا إليه، وتحوج أي طلب الحاجة.

وأما كلمة الخاصة: هم خلاف العامة، والذي تخصه لنفسك، وخاصة الشيء أي ما يختص به دون غيره، ويقال اختص أي افتقر إلى شيء.

وعليه يتبين ان مفهوم ذوي الاحتياجات الخاصة هم فئة من الناس يفتقرون الى بعض الامور فيطلبونها، أو تطلب لهم ليحققوا ما يحتاجون اليه.

*اصطلاحا:

توجد علاقة بين المفهوم اللغوي والاصطلاحي لمفهوم ذوي الاحتياجات الخاصة، فهم مجموعات من أفراد المجتمع يُقَصِّرون عن مستوى الأفراد العاديين، الأمر الذي يتطلب الرعاية الخاصة بهم بما يتناسب مع قدراتهم وإمكاناتهم وظروفهم الخاصة، حتى يمكن الوصول بهم إلى مستوى أفضل من التوافق الشخصي، أو النفسي، أو الاجتماعي. (غباري، 2003، ص13)

فذوو الاحتياجات الخاصة" :هم أفراد يعانون نتيجة عوامل وراثية أو بيئية مكتسبة، من قصور القدرة على تعلُّم أو اكتساب خبرات أو مهارات وأداء أعمال، يقوم بها الفرد العادي السليم المماثل لهم في العمر. (العواد، 2004، ص88)

وهناك تعريف آخر لذوي الاحتياجات الخاصة : وهو يعني أن في المجتمع أفراداً لهم احتياجات خاصة تختلف عن احتياجات باقي أفراد المجتمع، وتتمثل هذه الاحتياجات في برامج أو خدمات أو أجهزة أو تعديلات، وتحدد طبيعة هذه الاحتياجات، الخصائص التي يتسم بها كل فرد منهم. (فتيحة، 2008، ص58)

وقد اتفق العديد من الباحثين في العلوم التربوية والنفسية على استخدام مصطلح الاطفال ذوي الاحتياجات الخاصة، ويقصد به الفرد الذي يحتاج طوال حياته أو خلال فترة من حياته الى صفات خاصة، كي ينمو أو يتعلم أو يتدرب أو يتوافق مع متطلبات حياته، اليومية أو الأسرية أو الوظيفية أو المهنية.

كما يمكن تعريف ذوي الاحتياجات الخاصة على أنهم: الافراد الذين يعانون من اضطرابات خاصة، يمكن تشخيصها بأساليب علمية، في مرحلة المهد والطفولة والمراهقة. (عزيز، 2010، ص64).

كما يمكن القول بأنهم الأفراد الذين ينحرفون سلباً عن أقرانهم العاديين بدرجة ملحوظة بصورة مستمرة نتيجة لقصور بدني أو حسي أو ذهني ناجم عن إصابة الجهاز العصبي المركزي أو الحواس أو غيرها من أعضاء الجسم أو نتيجة لمرض طارئ أو عيب وراثي تكويني بحيث يقل ذلك من عدم قدرة الفرد المعوق على الاستجابة بصورة عادية لمتطلبات الحياة اليومية في مجتمع معين ويصبح في حاجة على خدمات التربية الخاصة (العواد، 2004، ص 88).

ومصطلح ذوي الاحتياجات الخاصة نقصد به الفرد الذي يحتاج طوال حياته إلى صفات خاصة كي ينمو أو يتعلم أو يتدرب ويمكن بذلك أن يشارك في عمليات التنمية الاجتماعية والاقتصادية بقدر ما يستطيع.

بناء على ما سبق من التعريفات اللغوية والاصطلاحية يتبين ان ذوي الاحتياجات الخاصة، اذا ما قورنوا بغيرهم من أهل الصحة والعافية، فسيظهر عندهم نقص كلي أو جزئي في أطرافهم، أو عقولهم، أو حواسهم، بسبب عامل وراثي أو بيئي مكتسب، فهم بذلك تكون لهم قدرات وإمكانات تختلف عن أهل الصحة والعافية في التعليم والعمل واكتساب المهارات والخبرات، لأنهم يفتقرون الى بعض الاحتياجات، وتتمثل هذه الاحتياجات في برامج أو أجهزة أو تعديلات بيئية وغيرها...

و تتمثل فئات ذوي الاحتياجات الخاصة في:

_الموهبة و التفوق.

_المعاقين عقليا.

_المعاقين بصريا.

_المعاقين سمعيا.

_الاعاقة الحركية.

_صعوبات التعلم.

_اضطرابات النطق و اللغة.

_حالات التوحد.

_حالات ضعف الانتباه و النشاط الزائد.

وتوجد تصنيفات أخرى في دليل التشخيص dsn-iv 1994 كالاتي: التخلف العقلي - اضطرابات التعلم - الاضطرابات النمائية - اضطرابات المهارات الحركية - اضطرابات الانتباه والسلوك التمزقي - اضطرابات الأكل والتغذية - اضطرابات التواصل. (مجدي عزيز إبراهيم ، 2003 ، ص 30)

❖ ذوي الاحتياجات الخاصة إجرائيا:

هم كافة أنواع الأطفال ذوي الإعاقات المختلفة والذين يتميزون بمستوى أداء منخفض عن أقرانهم العاديين ، مما يستوجب معه توجيه اهتمام ورعاية تعليمية خاصة بهم من أجل الإستثمار الأمثل لقدراتهم وطاقاتهم وامكانياتهم داخل المجتمع بكافة مؤسساته.

10- الدراسات السابقة:

شملت دراستنا على بعض أهم الدراسات التي استطاعنا الوصول إليها من خلال القيام بمسح مكتبي للدراسات والأبحاث السابقة التي تخص متغيرات الدراسة، من خلال زيارتنا لمكتبة الجامعة ، أو من خلال شبكة الانترنت ، غير أننا لم نجد أي دراسة كانت قد ربطت هذه المتغيرات ، وكان اغلب هذه الدراسات يتناول ربط المتغيرات الفرعية لها وهناك بعض الإشارات أكدت عن أهمية ربط المتغيرين الرئيسيين للدراسة الحالية . وفيما يأتي استعراض بعض الدراسات العربية والأجنبية التي تناولت متغيرات الدراسة، وذلك نظراً لحدثة الموضوع ، فإن الدراسات الميدانية فيه قليلة جداً ، وسنحاول استعراض بعض الدراسات التي تم التوصل إليها وكالاتي :

1) دراسة كهрман Kehurman 1972 : هدفت هذه الدراسة إلى معرفة اتجاهات

مجموعات من الطلاب ومعلمي التربية الخاصة وعمال يعملون ببعض المهن الأخرى نحو المتخلفين عقلياً والفروق بين هذه الاتجاهات وشملت العينة 165 فرداً خمسون طالباً وخمسون معلماً في التربية الخاصة وخمسة وستون عاملاً من أصحاب المهن

المختلفة، طبق عليهم الباحث مقياس الاتجاهات نحو المتخيلين عقلياً وأسفرت النتائج عن عدم وجود فروق دالة إحصائية بين كل من المعلمين والعاملين بمهن مختلفة في المتغيرات موضع الدراسة فيما عدا متغير المعتقدات المهنية الذي جاءت الفروق فيه لصالح المعلمين، ولم توجد فروق جوهرية بين اتجاهات كل من العاملين في مهن مختلفة والطلاب في متغير الفروق الخاصة والتفضيل الزائد لصالح الطلاب وعند مقارنة اتجاهات الطلاب باتجاهات المعلمين اتضح وجود فروق دالة إحصائية بينهم في متغيري المعتقدات المهنية لصالح المعلمين والتفضيل الزائد لصالح الطلاب.

(2) دراسة جريث 1980 Gregfirth: هدفت هذه الدراسة إلى التعرف على المفاهيم الخاطئة لدى معلمي المعوقين ومعلمي طلبة المدارس العادية واشتملت العينة على 46 معلماً في التربية الخاصة وأظهرت النتائج وجود فروق ذات دلالة إحصائية بين المعلمين حيث كان معلمو المدارس العادية يحملون أفكاراً خاطئة عن ذوي الاحتياجات الخاصة.

(3) دراسة (مصيلحي، 2013):

هدفت هاته الدراسة إلى معرفة مدى كفاية تجهيزات أبنية مدارس المعاقين أهداف التربية الخاصة في القاهرة (مصر) وتكونت عينة البحث من (182) معلماً ومعلمة، وقد أسفرت النتائج على أن القسم الداخلي في بعض مدارس العينة تجهيزاته غير كافية من وجهة نظر المعلمين في مدارس التربية تحققت %25 من أهداف الكفاية الشخصية و %42 من أهداف الكفاية الاجتماعية بينما لم تتحقق أي أهداف للكفاية المهنية، من وجهة نظر عينة الإدارة تحققت %63 من أهداف الكفاية الشخصية و %50 من أهداف الكفاية الاجتماعية و %67 من أهداف الكفاية المهنية، مما يسبب الكثير من المشكلات لمعلمي التربية الخاصة.

(4) دراسة (ميموني دنية، 2013):

هدفت هذه الدراسة الى معرفة واقع تطبيق تكنولوجيا التعليم لدى المعاقين بصريا في الجزائر، و قد اتبعت الباحثة المنهج الوصفي حيث جاء في الجانب الميداني دراسة حالة لـ 06 مفحوصين من مركز صغار المكفوفين بالمشربية ولاية النعامة، وقد كانت وسيلة البحث عبارة عن مجموعة من الصور و الوسائل المستعملة في المركز و ايضا معدلات الحالات في مادة الاعلام الالي ومن ثمة حللت النتائج و قدمت مجموعة من التوصيات و المقترحات. و كانت نتائج الدراسة ان هناك تطبيق و استعمال الوسائل التعليمية الخاصة بالمكفوفين عموما و التكنولوجيا المستحدثة في المركز ومن طرق المكفوفين و من هنا يمكننا القول ان الدولة تتكلف بهذا فئات وأشكال و توفر كل المتطلبات التي تساعدهم على التكيف و ترعاهم رعاية خاصة ضمن المراكز و تقدم لهم الراحة التامة .

(5) دراسة (هناء خميس أبودية، 2015):

هدفت هاته الدراسة الى تحديد واقع توظيف تكنولوجيا المعلومات في تعليم الطلبة المعاقين بصريا بالكلية الجامعية للعلوم التطبيقية من حيث التسهيلات البنائية لمباني الكلية و القاعات الدراسية و المخابر، الخدمات الاكاديمية ، الاعداد التقني لمصادر المعلومات الخدمات الالكترونية لوحدة التقنيات المساعدة، و الخدمات الالكترونية للقبول و التسجيل .

و قد قامت الباحثة باختيار عينة من الطلاب و الطالبات قوامها 18 من الطلبة المعاقين بصريا في الكلية الجامعية للعلوم التطبيقية للموسم الدراسي 2013/2012.

كما تم إعداد استمارة استبانة للوصول إلى أهداف الدراسة، بالإضافة الى الاستعانة بوحدة التقنيات المساعدة في الكلية الجامعية لاستقصاء معلومات حول دورها في دعم و مساعدة المعاقين بصريا. وقد توصلت نتائج دراستها توصلت الى انه على الرغم من الجهود المبذولة في الكلية الجامعية للعلوم التطبيقية لمساعدة هذه الفئة في التكيف مع طبيعة اعاقتها و متطلباتها المادية و الاكاديمية الا ان هناك نوعا من القصور في توظيف تكنولوجيا المعلومات

لتسيير شؤونهم التعليمية، و رفع مستوى المشاركة الايجابية للطالب المعاق بصريا في الكلية الجامعية.

(6) دراسة (سعدي نورالدين، 2015):

هدفت هاته الدراسة للتعرف على المعوقات التي تحول دون استخدام تكنولوجيا التعليم من وجهة نظر الاساتذة، حيث اتبع الباحث المنهج الوصفي اما العينة فتمثلت في اساتذة التعليم الثانوي ببسكرة للموسم الدراسي للعام: 2015/2014. وقد اعتمد الباحث في رسالته على استخدام الاستبيان و توصلت الدراسة إلى التأكيد على أهمية استخدام تكنولوجيا التعليم في التعليم الثانوي، كما اكدت ايضا على ان هناك معيقات متعلقة بالأساتذة و التلاميذ و الإدارة و البنى التحتية تحول دون استخدام تكنولوجيا التعليم كما و أكدت على وجوب مساندة التطورات التكنولوجية و وجوب الاهتمام بالجانب التكويني للأساتذة .

(7) دراسة (سعد بن حسن، 2018):

هدفت هاته الدراسة الهامة الى التعرف على واقع الخدمات المساندة المقدمة لذوي الاعاقات المتعددة (فكري _بصري) معهد النور للمكفوفين بالرياض من وجهة نظر المعلمين، كما هدفت الى التعرف على أهم الخدمات المساندة المقدمة حاليا لهم من وجهة نظر المعلمين.

كما سعت كذلك إلى التعرف على المعوقات التي تحول دون تقديم الخدمات المساندة و قد استخدم الباحث في هذه الدراسة المنهج الوصفي المسحي، واستمارة الاستبانة كأداة لجمع البيانات و قد تكونت عينة الدراسة من 40 من المعلمين، و قد توصلت الدراسة الى مجموعة من النتائج و هي :

أن أغلب الخدمات المساندة غير متوفرة داخل المعهد و القليل منها مفعول، و من اهم المعوقات التي تعوق تقديمها هي:

✓ عدم التنسيق و التكامل بين الجهات المقدمة للخدمات المساندة لذوي الاعاقات المتعددة.

✓ عدم تعاون الأسر وعدم معرفتها بأهمية الخدمات المساندة لذوي الاعاقات المتعددة.

✓ عدم وجود فريق متعدد التخصصات الذي يساعد بدوره في توفير الخدمات المساندة لذوي الاعاقات المتعددة (فكري _ بصري).

التعليق على الدراسات السابقة :

بعد استعراض الدراسات السابقة والمتعلقة بموضوع دراستنا نود الإشارة إلى بعض جوانب الاتفاق والاختلاف بين هذه الدراسة .

- اتفقت جل الدراسات السابقة على استخدام المنهج الوصفي التحليلي .
- اختلفت الدراسات السابقة في تعدد أدواتها بين المقابلة والاستبيان والمقاييس ،بينما اغلب الدراسات ركزت على أداة واحدة فقط هي الإستبانة في الغالب .

أوجه الاستفادة من الدراسات السابقة في إعداد هذه الدراسة :

- تم الاستفادة من الدراسات السابقة وأطرها النظرية في الحصول على المراجع العلمية اللازمة مما أسهم في تكون الفكرة الجوهرية لهاته الدراسة.
- تم الاستفادة من الدراسات السابقة في اختيار منهج الدراسة الملائم.
- تم الاستفادة من الدراسات السابقة في التعرف على العينات التي من الممكن أن تقدم البيانات اللازمة والمفيدة حول موضوع الدراسة.
- تم الاستفادة من الدراسات السابقة في صياغة أسئلة الاستبيان.

11- منهج الدراسة:

اعتمدنا في هذه الدراسة على المنهج الوصفي بحيث يستخدم المنهج الوصفي في دراسة الأوضاع الراهنة للظواهر من حيث خصائصها، أشكالها وعلاقاتها والعوامل المؤثرة في ذلك، أي أنه يهتم بدراسة حاضر الظواهر والأحداث وفهمه، كما أنه يشمل في كثير من الأحيان على عمليات تتو لمستقبل الظواهر والأحداث التي يدرسها.

يقوم هذا المنهج برصد ظاهرة معينة بطريقة كمية أو نوعية في فترة زمنية معينة من أجل التعرف على مضمونها والوصول إلى نتائج تساعد في فهم الواقع وتطويره.(عليان وغنيم،2000،ص43)

والمنهج هو عبارة عن جملة من الخطوات المنظمة التي على الباحث إتباعها في إطار الالتزام بتطبيق قواعد معينة تمكنه من الوصول إلى النتيجة المسطرة، ويعرفه "محمد طلعت" : بأنه وسيلة يمكن عن طريقها الوصول الى الحقيقة.(السيد ومصطفى،2002،ص166)

اعتمدت الدراسة على المنهج الوصفي التحليلي والذي يعرف بأنه "يصف ويفسر ما هو كائن، فهي تعنى بالظروف والعلاقات الموجودة والممارسات والآراء والمعتقدات والعمليات الجارية والآثار التي تحدث، أو الاتجاهات،وهي تعنى بالدرجة الأولى بالحاضر".(خندقجي، 2012، ص194).

والمنهج الوصفي أيضا هو "أحد أشكال التحليل والتفسير العلمي المنظم،لوصف ظاهرة أو مشكلة محددة وتصويرها كميا عن طريق جمع بيانات ومعلومات مقننة عن الظاهرة أو المشكلة وتصنيفها وتحليلها وإخضاعها للدراسة الدقيقة".(الجبوري، 2012، ص179).

ويعرف أيضا بأنه "الطريقة العلمية، التي تمكن الباحث من التعرف على الظاهرة المدروسة، من حيث العوامل المكونة لها والعلاقات السائدة داخلها كما هي في الحيز الواقعي، وضمن ظروفها الطبيعية غير مصطنعة، من خلال جمع المعلومات والبيانات المحققة لذلك".(بن مرسل، ص 286).

12- أدوات جمع البيانات:

تعتبر عملية جمع البيانات من أهم المراحل في البحث العلمي فعليها تتوقف دقة البيانات المجمعة والمستخدمه وصحة النتائج الإحصائية وكفاءة الاستنتاجات العلمية في التحليل ويمكن إجراء الدراسة الميدانية بعدة أساليب منها الملاحظة والمقابلة والاستمارة ،ويمكن أن تسلم هذه الأخيرة باليد إلى المبحوث ، أو نرسل إليه بالفاكس والبريد وسنورد فيما يلي أدوات في جمع البيانات.

وقد اخترنا الاستبيان كأداة رئيسية في دراستنا نظرا لما توفره من سهولة جمع المعلومات والبيانات الميدانية عن الظاهرة ، إذ يعتبر الاستبيان أداة ملائمة للحصول على البيانات والمعلومات والحقائق المرتبطة بواقع معين، ويقدم الاستبيان بشكل عدد من الأسئلة يطلب الإجابة عنها من قبل عدد من الأفراد المعينين لموضوع الاستبيان، ويستخدم على نطاق واسع جدا في مختلف الدراسات والأبحاث وذلك للتعرف عن آراء وميول الأفراد والحقائق التي يعرفونها وخاصة أولئك الأفراد الذين يتواجدون في أماكن متباعدة جغرافيا ، وذلك لأن الاستبيان يمكن الباحث من الوصول إليهم جميعا في وقت محدد وتكاليف بسيطة . (خندقجي، 2012، ص 142).

ويعرف الاستبيان بأنه " أداة تتضمن مجموعة من الأسئلة أو الجمل الخيرية، التي يطلب من المفحوص الإجابة عنها بطريقة يحددها حسب أغراض البحث". (عودة ، 1992، ص 184). وكذلك يعرف بأنه "مجموعة من الأسئلة المكتوبة والتي تعد بقصد الحصول على معلومات وآراء المبحوثين حول ظاهرة أو موقف معين".

ويعرف أيضا بأنه " أداة لجمع المعلومات المتعلقة بموضوع البحث عن طريق استمارة معينة تحتوي على عدد من الأسئلة، مرتبة بأسلوب منطقي مناسب يجرى توزيعها على أشخاص معينين لتعبئتها". (ربحي ، غنيم ، 2008 ، ص 89).

بالنسبة لدراستنا فقد اعتمدنا على استمارة استبيان (ينظر الملحق رقم 01) حيث تم التطرق في الاستمارة إلى 4 محاور، حيث احتوى على:

المحور الأول: البيانات الشخصية، والتي تمثلت في (الجنس ، السن ، سنوات الخبرة، الشهادة العلمية)

المحور الثاني: خاص بالفرضية الأولى. احتوى على 4 أسئلة .

المحور الثالث: خاص بالفرضية الثانية. احتوى على 6 أسئلة .

المحور الرابع: خاص بالفرضية الرابعة. احتوى على 3 أسئلة .

صدق المحكمين:

وفيما يخص استمارة دراستنا فقد تم عرضها في صورتها الأولية على مجموعة من الأساتذة تألفت من 3 محكمين حيث طلبنا منهم إبداء آرائهم في مدى ملائمة العبارات لقياس ما وضعت لأجله، ومدى وضوح صياغة العبارات ومدى مناسبة كل عبارة للمحور الذي ينتمي إليه . ومدى كفاية العبارات لتغطية كل محور من محاور متغيرات الدراسة الأساسية هذا بالإضافة إلى اقتراح ما يروونه ضروريا من تعديل صياغة العبارات أو حذفها ، أو إضافة عبارات جديدة لأداة الدراسة ، وكذلك إبداء آرائهم فيما يتعلق بالبيانات الأولية ، كما أن بعض المحكمين نصحو بضرورة تقليص بعض العبارات من بعض المحاور . واستنادا إلى الملاحظات والتوجيهات التي أبدأها المحكمون قمنا بإجراء التعديلات التي اتفق عليها معظم المحكمين ، حيث تم تعديل صياغة العبارات وحذف وإضافة البعض الآخر منها .

ومن بين الأساتذة المحكمين (ينظر الملحق رقم 02).

13- مجتمع وعينة الدراسة :

يعتبر مجتمع البحث كما عرفه عدد من الباحثون هو " مجموع محدد أو غير محدد من المفردات - العناصر الوحدات - المحددة مسبقا ". (بن مرسل، 2003، ص 50).
 أو هو المجموع الكلي من مفردات المجتمع التي بإمكان الباحث أن يقوم بتحديد حجمها الحقيقي للتعرف بصورة أفضل على مجتمع البحث وضبط حجمه . (عطوي، 2009، ص 85).
 ويتمثل مجتمع بحثنا في جميع مدرسي ومعلمي مدرسة المجاهد قبائلي محمد الصافي للأطفال المعاقين سمعيا بورقلة، منطقة التجهيز الجديدة ولاية ورقلة والذي يحدد تقريبا ب 30 مفردة .
-عينة الدراسة :

تعرف العينة على أنها "هي جزء من المجتمع الذي تجرى عليه الدراسة، ويتم اختيارها وفق قواعد خاصة لكي تمثل المجتمع تمثيلاً صحيحاً، فالعينة هي بعض مفردات المجتمع تؤخذ منه وتطبق عليها الدراسة للحصول على معلومات صادقة بهدف الوصول إلى تقديرات تمثل المجتمع الذي سحبت منه وإنها الأجزاء التي تستخدم في الحكم على الكل" (علي معمر، 2008، ص 184)

- و تعرف أيضا على أنها: "مجموعة جزئية من مجتمع الدراسة يتم اختيارها بطريقة معينة وإجراء الدراسة عليها ومن ثم استخدام تلك النتائج وتعميمها على كل مجتمع الدراسة الأصلي".
 (إحسان وعبدالخالق، 2004، ص 140-144)

وقد اخترنا في بحثنا هذا العينة القصدية التي يختارها الباحث بصفة مقصودة أو معتمدة تستهدف فئة معينة من المبحوثين تحمل خصائص معينة تتوفر فيهم صفات البحث.
 وتعرف العينة القصدية على أنها: "العينات التي يتم انتقاء أفرادها بشكل مقصود من قبل الباحث نظرا لتوفر بعض الخصائص في أولئك الأفراد دون غيرهم، من حيث الكفاءة والمؤهل العلمي، أو التخصص أو غيرها أو لكون تلك الخصائص من الأمور الهامة للدراسة.

ولذلك استهدفنا في دراستنا هاته جميع إخصائي ومعلمي ومربي مدرسة المجاهد قبايلي محمد الصافي للأطفال المعاقين سمعيا بورقلة،منطقة التجهيز الجديدة ولاية ورقلة والذي يحدد تقريبا ب 30 مفردة .

14-حدود الدراسة :

تتلخص حدود الدراسة الحالية بما يلي:

الحدود المكانية: اقتصرت الدراسة من حيث التطبيق على مدرسة المجاهد قبايلي محمد الصافي للأطفال المعاقين سمعيا بورقلة،منطقة التجهيز الجديدة ولاية ورقلة .

الحدود البشرية: طبقت الدراسة على مجتمع الدراسة المتمثل في جميع إخصائي ومعلمي ومربي مدرسة المجاهد قبايلي محمد الصافي للأطفال المعاقين سمعيا بورقلة،منطقة التجهيز الجديدة ولاية ورقلة .

الحدود الزمنية: بعد خضوع موضوع دراستنا للجنة العلمية وتم ضبط عنوان الدراسة تطرقنا إلى الإطار النظري بداية من أواخر ديسمبر إلى أوائل شهر فيفري وبدأنا الإطار المنهجي للدراسة من أواخر فيفري إلى شهر مارس أما عملية البناء التقني للأداة فكان من شهرمارس إلى أواخره وفيما يخص الدراسة التطبيقية من شهر 17 مارس إلى غاية 05ماي 2023.

النظريات المعتمدة:

/ نظرية الاستخدامات والاشباع :

- ترى هذه النظرية أن الجمهور ليس مجرد مستقبل سلبي لرسائل الاتصال الجماهيري وإنما يختار الأفراد بوعي وسائل الاتصال التي يرغبون التعرض لها ونوع المضمون الذي يلبي حاجاتهم النفسي و الاجتماعي يعتمد على فروض لتحقيق ثلاثة أهداف :
- أن أعضاء الجمهور مشاركون فاعلون في عملية الاتصال الجماهيري ويستخدمون وسائل الاتصال لتحقيق أهداف مقصودة تلبي توقعاتهم .
- يعبر استخدام وسائل الاتصال عن الحاجات التي يدركها أعضاء الجمهور ويتحكم في ذلك عوامل الفروق الفردية وعوامل التفاعل الاجتماعي .
- التأكيد
- على أن الجمهور الذي يختار الرسائل والمضمون.

أهدافه التي تحقق هي :

- السعي إلى اكتشاف كيف يستخدم الأفراد وسائل الإعلام .
- التأكيد على نتائج استخدام وسائل الاتصال بهدف فهم عملية الاتصال الجماهيري.
- شرح دوافع التعرض لوسيلة معينة والتفاعل الذي يحدث نتيجة التعرض.

أهم الانتقادات الموجهة :

- تنظر البحوث إلى الفرد بعيدا عن البيئة التي يعيش فيها،و تأثير كل منهما في الآخر.
- دخول وسائل جديدة مثل الانترنت،هذه تتطلب مفاهيم حتى يمكن فهم العلاقة بين الوسيلة و جمهورها.
- يرى { بلمر } عدم تحديد مفهوم النشاط الذي يوصف به المتلقون،العمد،المنفعة، والانتقاء.

- 2/ النظرية التفاعلية: كلمة (interactivité) مركبة من كلمتين في أصلها اللاتيني الكلمة الأولى (inter) التي تعني أو فيما بين، والكلمة الثانية (activus) التي تعني الممارسة في مقابل النظرية و عليه عندما يترجم مصطلح التفاعلية من اللاتينية يكون معناه الممارسة بين اثنين أي تبادل و تفاعل بين شخصين
- أما اصطلاحا : تعرف على أنها العلاقة ثنائية الاتجاه التي تسمح للمرسل و المتلقي تبادل الآراء و الأدوار من خلالها و بفرصة متساوية للمشاركة في عملية الاتصال ، و يستطيع المشاركون في هذه العملية للتأثير على أدوار الآخرين.
- تعرف أيضا على أنها ميزة الوسيلة التي يكون فيها المستعمل قادرا على التأثير في شكل أو في محتوى عرض وساطي أو تجربة .
- ويمكن التمييز بين نوعين أساسيين من التفاعلية :
- أ - التفاعلية المباشرة : والتي تكون في نفس الزمان وليس بالضرورة في نفس المكان ، وهذا باستخدام الحوارات و اللقاءات المباشرة أو استخدام وسائل تقنية بالهاتف و الرسائل الالكترونية و الفاكس و الرسائل القصيرة (sms) .
- ب - التفاعلية غير مباشرة : الثورة المعلوماتية لا تستوجب أن تكون التفاعلية بشكل إلي ومباشر ، وهذا باستخدام البريد التقليدي أو الدراسات المسحية .
- ✓ مع تطور الثورة المعلومات ونمو المنافسة بين المؤسسات العملاقة المحتكرة لتكنولوجيا الاتصال تبقى التفاعلية إحدى مجالات التي تهتم بها المؤسسات، بل تتسابق في تقديم أفضل و أحسن الابتكارات التقنية التفاعلية، ترى التفاعلية لعنصر في الوسيط ذاته أو المهتمين بالإشهار والتعليم ويركز هذا البعد على خصائص الجوهرية في الوسائط التكنولوجية وليس على المحتوى أو المستعمل وتتحدد التفاعلية حسب الوسيط الالكتروني .
- ✓ يجعل الاتصال المتعدد الاتجاهات ممكنة.
- ✓ يسمح للمشاركين بالتحكم بالفعل الاتصالي .
- ✓ إمكانية رجع الصدى و السرعة، التي يمكن أن يحدث وفقها رجع الصدى.

خلاصة الفصل

تطرقنا في هذا الفصل لقاعدة أساسية وهي الخطوات المنهجية التي اعتمدها في دراستنا هذه، حيث وجدنا أن المنهج المناسب للدراسة هو المنهج الوصفي التحليلي الذي هو طريقة من طرق التحليل والتفسير بشكل علمي منظم، من أجل الوصول إلى أغراض محددة لوضعية أو مشكلة ، كما استخدمنا أداة جمع البيانات وهي استمارة الاستبيان وهذا لاكتشاف وفهم الحقائق والوقائع بغية الوصول إلى نتائج المتعلقة بالموضوع محل الدراسة كما تم تحديد العينة ونوعها و في هذا الفصل تم تحديد مجالات الدراسة الزمنية والمكانية، وأخيرا تم عرض أساليب المعالجة الإحصائية وإتمام خطوات البحث العلمي.

الفصل الثاني: الإطار التطبيقي

تمهيد

1- تقديم عام حول مدرسة المجاهد محمد الصغير الصافي

للأطفال المعاقين سمعياً بورقلة.

2- عرض وتحليل البيانات

3- النتائج على ضوء الفرضيات

4- النتائج العامة للدراسة

خاتمة

قائمة المراجع

قائمة الملاحق

تمهيد :

تعتبر الدراسة الميدانية مكملّة للدراسة النظرية في إجراء البحوث العلمية، حيث تساعد الباحث في الوصول إلى نتائج وحقائق، تفسر وتوضح وتكشف عن تساؤلات البحث، وبالتالي تبين صحة أو خطأ فرضيات الدراسة.

ونعرض في هذا الفصل: تقديم عام حول مدرسة المجاهد محمد الصغير الصافي للأطفال المعاقين سمعياً بورقلة.

البيانات التي تضمنتها الاستمارات، والتعليق عليها وتحليلها وتفسيرها، لنخلص في آخر هذا الفصل إلى نتائج الدراسة الميدانية و النتائج العامة للدراسة.

المبحث الأول: تقديم عام مدرسة المجاهد محمد الصغير الصافي للأطفال المعاقين سمعياً بورقلة.

المطلب الأول: بطاقة تقنية حول المدرسة (E.E.H.A)

1- مرسوم الإنشاء: أنشأت المدرسة بمقتضى المرسوم التنفيذي رقم 10-245 الصادر بتاريخ 14 أكتوبر 2010.

2- تاريخ الإفتتاح: افتتحت المدرسة أبوابها بمناسبة الدخول المدرسي 2011/2012، وتم استقبال التلاميذ يوم 09 سبتمبر 2011 بمناسبة الدخول الاجتماعي.

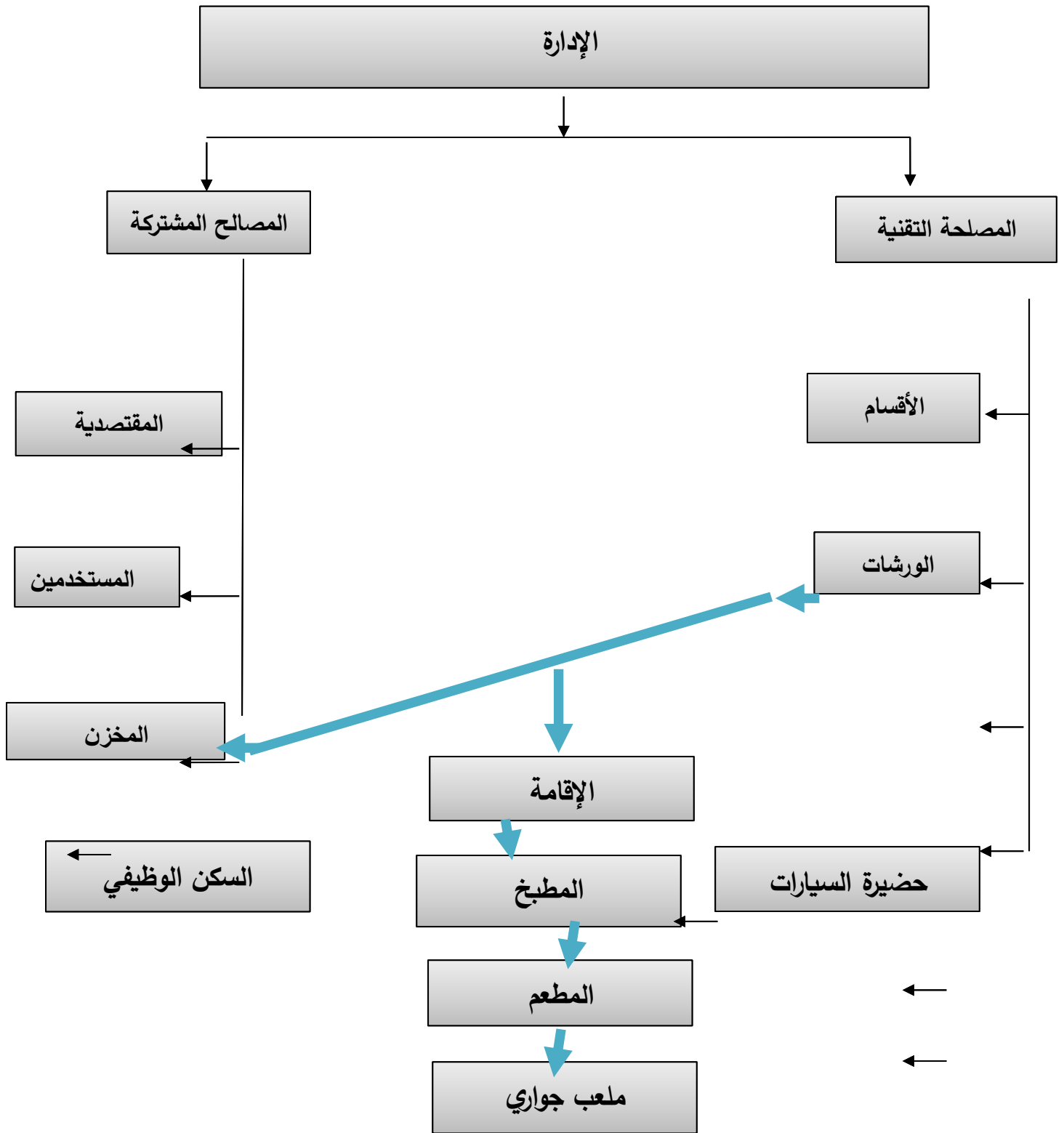
3- نمط التكفل: تتكفل المؤسسة بفئة الأطفال المصابين بكل أنواع الصمم: خفيف، متوسط والعميق إضافة إلى صغار المكفوفين.

4- طاقة الاستيعاب: تبلغ طاقة إستعاب المدرسة النظرية 60 طفلاً بينما الحقيقية هي 56 طفلاً في سن التمدرس.

5- نظام التكفل: تعمل المؤسسة بنظام التكفل نصف داخلي.

المطلب الثاني: الهيكل التنظيمي لمدرسة المجاهد محمد الصغير الصافي

الشكل رقم (01): الهيكل التنظيمي لمدرسة (E.E.H.A)



المصدر: وثيقة داخلية للمؤسسة

المطلب الثالث: التعداد الإجمالي للتلاميذ المسجلين بالمدرسة

التعداد الإجمالي للتلاميذ المسجلين بالمدرسة 56 تلميذ موزعون على 13 قسم من بينهم :

***قسم الثانية ابتدائي:**

نمط التكفل	طبيعة الإعاقة	الجنس		عدد الأطفال	المقاطعة
		ذكور	إناث		
نصف داخلي	إعاقة سمعية	06	01	07	ورقلة

***قسم السنة أولى ابتدائي:**

نمط التكفل	طبيعة الإعاقة	الجنس		عدد الأطفال	المقاطعة
		ذكور	إناث		
نصف داخلي	إعاقة سمعية	01	01	02	ورقلة

***قسم السنة الثالثة ابتدائي:**

نمط التكفل	طبيعة الإعاقة	الجنس		عدد الأطفال	المقاطعة
		ذكور	إناث		
نصف داخلي	إعاقة سمعية	01	01	02	ورقلة

***قسم السنة الخامسة ابتدائي:**

نمط التكفل	طبيعة الإعاقة	الجنس		عدد الأطفال	المقاطعة
		ذكور	إناث		
نصف داخلي	إعاقة سمعية	03	07	10	ورقلة

*قسم السنة الأولى متوسط:

نمط التكفل	طبيعة الإعاقة	الجنس		عدد الأطفال	المقاطعة
		ذكور	إناث		
نصف داخلي	إعاقة سمعية	02	02	04	ورقلة

*قسم السنة الثالثة متوسط:

نمط التكفل	طبيعة الإعاقة	الجنس		عدد الأطفال	المقاطعة
		ذكور	إناث		
نصف داخلي	إعاقة سمعية	04	01	05	ورقلة

*قسم السنة الرابعة متوسط:

نمط التكفل	طبيعة الإعاقة	الجنس		عدد الأطفال	المقاطعة
		ذكور	إناث		
نصف داخلي	إعاقة سمعية	02	03	05	ورقلة

*قسم الخاص تأهيل كتابة وقراءة برايل :

نمط التكفل	طبيعة الإعاقة	الجنس		عدد الأطفال	المقاطعة
		ذكور	إناث		
نصف داخلي	إعاقة بصرية	03	03	06	ورقلة

*قسم الثانية ابتدائي:

نمط التكفل	طبيعة الإعاقة	الجنس		عدد الأطفال	المقاطعة
		ذكور	إناث		
نصف داخلي	إعاقة بصرية	00	02	02	ورقلة

*قسم السنة الرابعة ابتدائي:

نمط التكفل	طبيعة الإعاقة	الجنس		عدد الأطفال	المقاطعة
		ذكور	إناث		
نصف داخلي	إعاقة بصرية	00	02	02	ورقلة

*قسم السنة الخامسة ابتدائي:

نمط التكفل	طبيعة الإعاقة	الجنس		عدد الأطفال	المقاطعة
		ذكور	إناث		
نصف داخلي	إعاقة بصرية	01	02	03	ورقلة

*قسم السنة الثانية متوسط ابتدائي:

نمط التكفل	طبيعة الإعاقة	الجنس		عدد الأطفال	المقاطعة
		ذكور	إناث		
نصف داخلي	إعاقة بصرية	05	00	05	ورقلة

*قسم السنة الرابعة متوسط:

نمط التكفل	طبيعة الإعاقة	الجنس		عدد الأطفال	المقاطعة
		ذكور	إناث		
نصف داخلي	إعاقة بصرية	00	01	01	ورقلة

من خلال الجداول السابقة يلاحظ أن عدد الذكور يفوق عدد الإناث حيث بلغ عدد الذكور 30 وعدد الإناث 26.. وطبيعة الإعاقة تنوعت بين الإعاقة السمعية والبصرية..

المبحث الثاني: عرض وتحليل البيانات

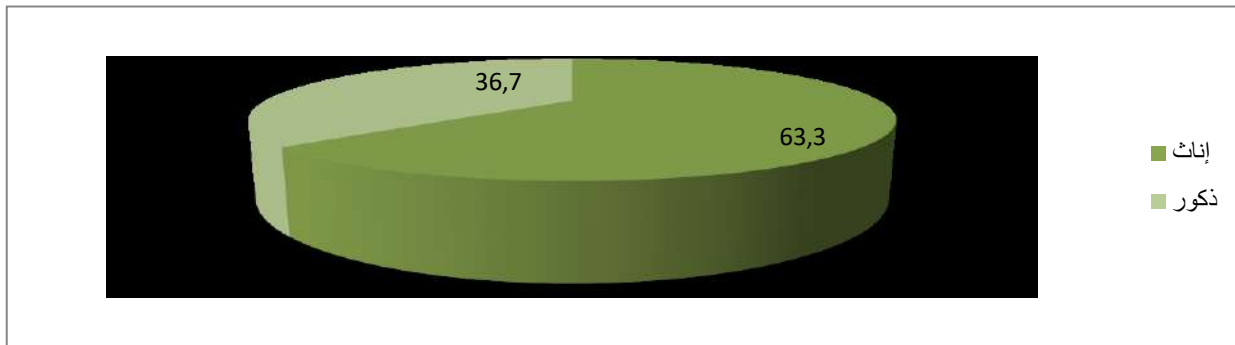
المحور الأول: البيانات الشخصية

جدول رقم (01) يوضح توزيع أفراد العينة حسب متغير الجنس

النسبة %	التكرار	
63,3%	19	أنثى
36,7%	11	ذكور
100 %	30	المجموع

المصدر: من مخرجات Excel2019 على ضوء نتائج الاستبيان

شكل رقم (02) يوضح نسبة توزيع أفراد العينة حسب متغير الجنس



المصدر: من مخرجات Excel2019 على ضوء نتائج الاستبيان

التعليق :

من خلال الجدول وأشكال أعلاه توزيع العينة حسب متغير الجنس و لقد أظهرت النتائج الدراسة الميدانية التي أجريت على أفراد العينة البالغ عددها 30 مفردة أن إحصائي ومعلمي ومربي مدرسة المجاهد محمد الصغير الصافي يتوزعون باختلاف حيث بلغت نسبة الإناث 63.3% بينما كانت نسبة الذكور 36.7%

حيث دائماً نجد نسبة الإناث في السنوات الأخرى كما هو معروف طغيان العنصر النسوي مقارنة بالعنصر الذكوري.

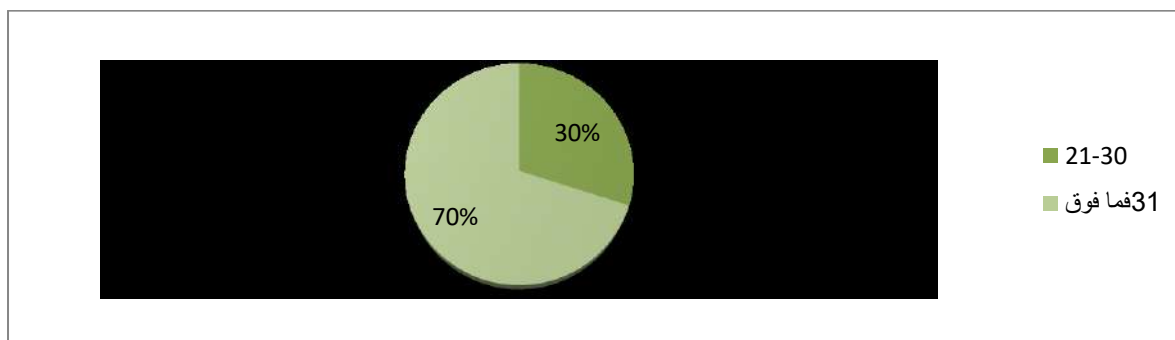
السن:

الجدول رقم (02): يوضح توزيع أفراد العينة حسب متغير السن

النسبة %	التكرار	
30 %	09	30-21
70%	21	31سنة فما فوق
100 %	30	المجموع

المصدر: من مخرجات Excel2019 على ضوء نتائج الاستبيان

الشكل رقم (03) يوضح نسبة توزيع أفراد العينة حسب متغير الجنس



المصدر: من مخرجات Excel2019 على ضوء نتائج الاستبيان

التعليق:

من خلال نتائج الجدول والشكل أعلاه الذي يمثل توزيع مفردات العينة وفقاً لمتغير السن يتبين لنا أن أكبر نسبة من عينة الدراسة كانت لسن من (فوق 31 سنة) بنسبة بلغت (70%) وهو ما يعادل (21 مفردة) ثم تلتها نسبة (30%) الذين كانت أعمارهم من (30-21 سنة) أي ما يعادل (9 مفردات).

- من خلال النتائج المتحصل عليها منطقياً وتتوافق مع أعمار مدرسي ومعلمي المدرسة.

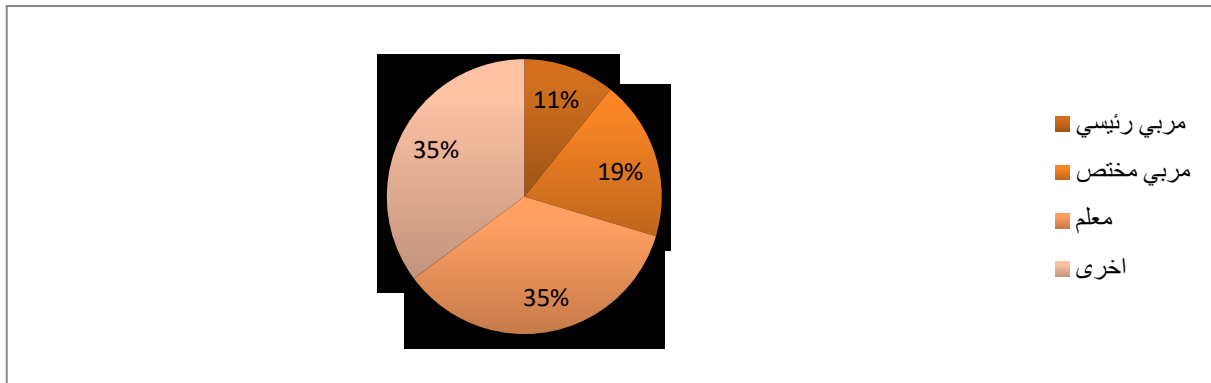
الوظيفة المهنية:

الجدول رقم (03): يوضح توزيع أفراد العينة حسب متغير الوظيفة المهنية

النسبة %	التكرار	
13,3%	04	مربي رئيسي
23,3%	07	مربي مختص
43,4%	13	معلم
20%	06	أخرى
100 %	30	المجموع

المصدر: من مخرجات Excel2019 على ضوء نتائج الاستبيان

الشكل رقم (04): يوضح توزيع أفراد العينة حسب متغير الوظيفة المهنية



المصدر: من مخرجات Excel2019 على ضوء نتائج الاستبيان

التعليق:

من خلال نتائج الجدول والشكل أعلاه نلاحظ أن أغلبية العاملين بالمدرسة هم ذو مستوى تعليمي معلم بنسبة 43.4% يليه مربي مختص بنسبة 23.3% ثم يليه اصحاب مهن اخرى كإخصائية نفسية ومعلم رئيسي بنسبة 20% بينما نجد في الأخير مربي رئيسي بنسبة 13.3% و عليه نستنتج أن العاملين بهاته المدرسة هم ذو مستوى تعليمي جامعي مما يساعد و يسهل التعامل مع التلاميذ المتواجدين بالمدرسة.

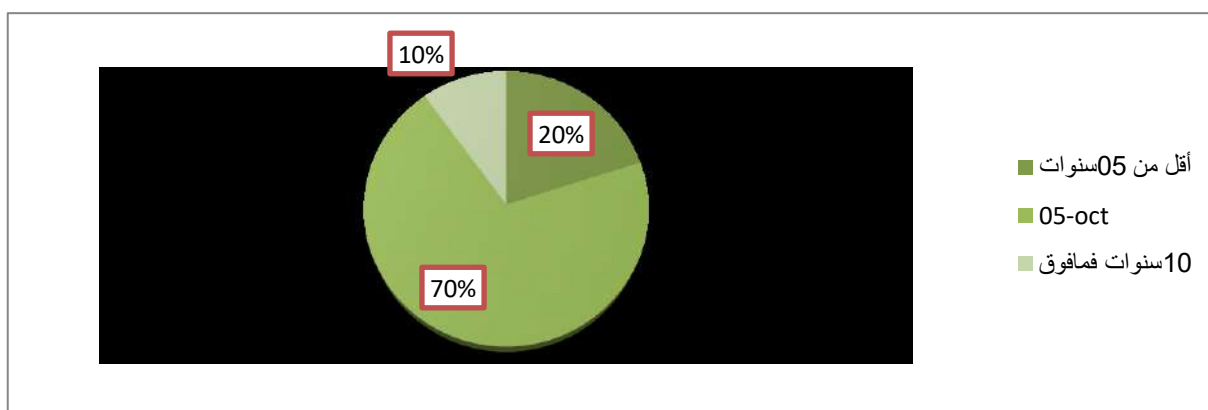
سنوات الخبرة:

الجدول رقم (04): يوضح توزيع أفراد العينة حسب متغير سنوات الخبرة

النسبة %	التكرار	
20%	06	أقل من 05 سنوات
70%	21	10-05
10%	03	10- فما فوق
100 %	30	المجموع

المصدر: من مخرجات Excel2019 على ضوء نتائج الاستبيان

الشكل رقم (05): يوضح توزيع أفراد العينة حسب متغير سنوات الخبرة



المصدر: من مخرجات Excel2019 على ضوء نتائج الاستبيان

التعليق:

من خلال نتائج الجدول والشكل أعلاه نلاحظ أن أغلبية العاملين بالمدرسة سنوات الخبرة تتراوح ما بين 05 و 10 سنوات بنسبة 70% لتليها الفئة أقل من ما بين 05 و 10 و التي تقدر بنسبة 20% و تختم بسنوات خبرة من 10 سنوات فما فوق و التي كانت 10% و من خلال النتائج المتحصل عليها منطقية وتتوافق مع سنوات الخبرة لمدرسي ومعلمي المدرسة. بالنظر لحدثة المدرسة وتاريخ إنشائها.

المحور الثاني: استخدامات وسائل تكنولوجيا الاتصال الحديثة في تعليم ذوي الاحتياجات الخاصة

جدول رقم (05) يُبين توزيع أفراد العينة حسب متوسط استخدام وسائل تكنولوجيا الاتصال الحديثة

النسبة المئوية %	التكرارات	الإجابة
20%	06	أقل من ساعة
70%	21	من ساعة إلى ساعتين
10%	03	أكثر من 3 ساعات
100%	30	المجموع

المصدر: من مخرجات Excel2019 على ضوء نتائج الاستبيان

يبين الجدول أعلاه توزيع أفراد العينة حسب ساعات استخدام وسائل تكنولوجيا الاتصال الحديثة في تعليم ذوي الاحتياجات الخاصة من طرف معلمي ومختصين فمن خلالها نلاحظ أن أعلى نسبة كانت للمبحوثين الذين يستخدمون وسائل تكنولوجيا الاتصال الحديثة من (ساعة إلى ساعتين) بنسبة (70%) ما يعادل (21 مفردة) ثم تليها الذين يستخدمون (أقل من ساعة) بنسبة (20%) أي ما يعادل (06 مفردات) ثم في الأخير جاءت نسبة الذين يستخدمون وسائل تكنولوجيا الاتصال الحديثة (10%) .

ومن خلال النتائج المتحصل عليها يمكن القول أن معظم المبحوثين يفضلون استخدام وسائل تكنولوجيا الاتصال الحديثة من ساعة إلى ساعتين وذلك بغية إلقاء الدروس أو القيام بالواجبات وهذا يعد قدرا معقول من الوقت ويتناسب مع ظروف ذوي الاحتياجات الخاصة وكذلك توجههم إلى خدمات الانترنت والاستفادة منها.

جدول رقم (06) يُبين توزيع أفراد العينة حسب مدة استخدام وسائل تكنولوجيا الاتصال الحديثة

النسبة المئوية %	التكرارات	الإجابة
60%	18	من عام الى عامين
30%	09	من 03 سنوات إلى 06 سنوات
10%	03	من 06 سنوات فما فوق
100%	30	المجموع

المصدر: من مخرجات Excel2019 على ضوء نتائج الاستبيان

من خلال الجدول أعلاه الذي يبين توزيع أفراد العينة حسب مدة استخدامهم لوسائل تكنولوجيا الاتصال الحديثة فلقد لاحظنا أن أعلى نسبة للمبحوثين الذين يستخدمون وسائل تكنولوجيا الاتصال الحديثة (عام إلى عامين) حيث قدرت بنسبة (60%) ما يعادل (18 مفردة)، ثم تليها عدد المبحوثين الذين يستخدمون (من 03 سنوات إلى 06 سنوات) بنسبة (30%) أي ما يعادل (9 مفردات)، ثم نسبة (10%) ما يعادلها (ثلاث مبحوثين) تعود للذين يستخدمون وسائل تكنولوجيا الاتصال الحديثة (سنوات فما فوق).

- ويمكن تفسير ذلك أن معظم المبحوثين يستخدمون وسائل تكنولوجيا الاتصال الحديثة منذ أكثر من عام وهذا طبيعي وأمر متوقع وراجع للسياسة المنتهجة من طرف الوزارة في حد ذاتها والتوجه للرقمنة والتعليم عن بعد داخل المؤسسات التربوية بمختلف أشكالها وأصنافها وكذا بسبب وباء كورونا كوفيد 19 التي ظهرت منذ سنتين، وايضا الحاجة إلى التكنولوجيا في هذا الوقت.

جدول رقم (07) يُبين توزيع أفراد العينة حسب نوع التقنيات المفضلة للتعليم

النسبة المئوية%	التكرارات	الإجابة
00%	00	هاتف ذكي
50%	15	لوح إلكتروني
50%	15	كومبيوتر محمول
00%	00	أخرى
100%	30	المجموع

المصدر: من مخرجات Excel2019 على ضوء نتائج الاستبيان

نلاحظ من خلال الجدول أعلاه الذي يبين توزيع أفراد العينة حسب نوع التقنيات المفضلة في التعليم وكما هو موضح لاحظنا أن المبحوثين الذين يفضلون استعمال اللوح الإلكتروني والكومبيوتر المحمول جاءت بنسب متساوية (50%) أي ما يعادل (30 مفردات).

- ومن خلال ما سبق ذكره يمكن القول أن جل المبحوثين يستعملون اللوح الإلكتروني والكومبيوتر المحمول في تدريس التلاميذ ذوي الاحتياجات الخاصة وهذا راجع حسن الاستغلال الأمثل للوسائل الحديثة والمفضلة والمسهلة للتلاميذ والتي انتشرت بشكل رهيب في مجتمعنا وكذا بالنسبة اللوح الإلكتروني والكومبيوتر المحمول يتميزان بالسهولة في الاستعمال واختصار الوقت والجهد والمال والمكان.

جدول رقم (08) يُبين توزيع أفراد العينة حسب المكان المفضل لاستخدام تكنولوجيا الاتصال الحديثة

النسبة المئوية %	التكرارات	الإجابة
80%	24	البيت
10%	03	المدرسة
10%	03	مقهى الانترنت
00%	00	أخرى
100%	30	المجموع

المصدر: من مخرجات Excel2019 على ضوء نتائج الاستبيان

نلاحظ من خلال الجدول أعلاه الذي يمثل توزيع أفراد العينة حسب المكان المفضل لاستخدام تكنولوجيا الاتصال الحديثة أن معظم المبحوثين يستخدمون المنصة في البيت بنسبة (80%) ما يعادل (24 مفردة) ثم تلتها الذين يستعملون في المدرسة ومقهى الانترنت بنسبة (10%) أي ما يعادل (6 مفردات)

- ويمكن تفسير القول بأن المكان المفضل لاستخدام تكنولوجيا الاتصال الحديثة هو البيت وهذا منطقي وطبيعي لما مرت بها الجزائر أي بلادنا قبل سنتين من أزمة كورونا والتوجه نحو التعليم عن بعد بالإضافة إلى توفر الظروف المريحة وتدفق الانترنت والراحة التي توجد داخل البيوت.

المحور الثالث: تأثير وظائف وسائل تكنولوجيا الاتصال الحديثة على ذوي الاحتياجات الخاصة
جدول رقم (09) يُبين نظرة المبحوثين لاستخدام تكنولوجيا الاتصال الحديثة على ذوي الاحتياجات الخاصة

النسبة المئوية%	التكرارات	الإجابة
50%	15	فاعلة ومدعمة إلى حد كبير
40%	12	تساعد في فهم المادة التعليمية نوعا ما
10%	3	لا تساعد على فهم المادة التعليمية
100%	30	المجموع

المصدر: من مخرجات Excel2019 على ضوء نتائج الاستبيان

يتضح لنا من خلال الجدول أعلاه الذي يبين نظرة المبحوثين في استخدام تكنولوجيا الاتصال الحديثة على ذوي الاحتياجات الخاصة ومساعدتها فهم المادة التعليمية أن الذين أجابوا ب " فاعلة ومدعمة " كانت بنسبة (50%) ما يعادل (15 مفردة) ثم تليها الذين أجابوا "تساعد في فهم المادة التعليمية نوعا ما" بنسبة (40%) ما يعادل (12 مفردة), وفي الأخير كانت نسبة (10%) ما يعادل (3مفردات) للذين أجابوا ب "لا تساعد على فهم المادة التعليمية".

- نستنتج من خلال النتائج السابقة أن استخدام تكنولوجيا الاتصال الحديثة فاعلة ومدعمة يرجع إلى سهولة الاستخدام واختصار الوقت والجهد وفي اي مكان بالإضافة إلى إمكانية استفادة ذوي الاحتياجات الخاصة من الدروس وقت ما شاء. وكذا تساعد في التواصل بين التلاميذ في ما بينهم وتواصل أيضا مع الأساتذة من أجل النقاش والحوار.

جدول رقم (10) توزيع أفراد العينة حسب تلبية تكنولوجيا الاتصال الحديثة للاحتياجات المعرفية

النسبة المئوية %	التكرارات	الإجابة
86%	26	نعم
14%	4	لا
100%	30	المجموع

المصدر: من مخرجات Excel2019 على ضوء نتائج الاستبيان

من خلال الجدول أعلاه الذي يبين توزيع أفراد العينة حسب تلبية تكنولوجيا الاتصال الحديثة للاحتياجات المعرفية حيث جاءت إجابة المبحوثين الذين أجابوا ب نعم بنسبة (86%) أي ما يعادل (26 مفردة) ثم تلتها نسبة (14%) ما يعادلها (04مفردات) الذين كانت إجابتهم ب لا.

- ومن خلال النتائج يمكن تفسير أن تكنولوجيا الاتصال الحديثة تلبى احتياجات المبحوثين وهذا راجع إلى ما توفره مصادر هاته التكنولوجيا من إمكانات ومعلومات وتسهيلات عبر النت من خلال الفضاءات التعليمية والمراجع والمصادر التي يمكن الإستعانة بها في كسب المعارف المختلفة.

جدول رقم (11) يُبين جودة المادة العلمية المتحصل عليها من خلال استخدام تكنولوجيا الاتصال

النسبة المئوية %	التكرارات	الإجابة
80%	24	كافية
20%	6	غير كافية
100%	30	المجموع

المصدر: من مخرجات Excel2019 على ضوء نتائج الاستبيان

من خلال النتائج الموضحة في الجدول أعلاه والذي يمثل توزيع أفراد العينة حسب جودة المادة العلمية التي يتحصلون عليها من خلال تكنولوجيا الاتصال الحديثة فكانت الإجابة بغير كافية بنسبة (20%) ما يعادل (06 مفردات) ثم جاءت نسبة (80%) ما يعادلها (24 مفردة) للذين يرونها كافية.

- ويمكن تفسير ذلك أنه معظم المبحوثين يرون أن جودة المادة العلمية المتحصل عليها كافية لأنها هاته التكنولوجيا عبر المنصات والمدونات والفضاءات الرقمية سهلت الحصول على المعلومات.

جدول رقم(12) يُبين قدرة ذوي الاحتياجات الخاصة لفهم المادة العلمية المقدمة من خلال استخدام تكنولوجيا الاتصال الحديثة

النسبة المئوية %	التكرارات	الإجابة
40%	12	جيدة
60%	18	غير جيدة
100%	30	المجموع

المصدر: من مخرجات Excel2019 على ضوء نتائج الاستبيان

نلاحظ من خلال الجدول أعلاه الذي يوضح قدرة ذوي الاحتياجات الخاصة لفهم المادة التعليمية حيث كانت إجابة ب غير جيدة بنسبة (60%) أي يعادل (18 مفردة)، ثم نسبة (40%) ما يعادل (12 مفردة) الذين أجابوا ب جيدة .

- نستخلص من خلال النتائج أن المبحوثين ليس لهم القدرة على فهم المادة العلمية وهذا راجع ربما إلى كثرة استخدامات وسائل التكنولوجيا الحديثة خاصة مع دخول هاته الهواتف الذكية حياة هاته الفئة .

جدول رقم (13) يُبيّن توفير تكنولوجيا الاتصال الحديثة للجهد والوقت من أجل تحصيل المادة العلمية

النسبة المئوية %	التكرارات	الإجابة
100%	30	نعم
00%	00	لا
100%	30	المجموع

المصدر: من مخرجات Excel2019 على ضوء نتائج الاستبيان

نلاحظ من خلال الجدول أعلاه والذي يبين توفير تكنولوجيا الاتصال الحديثة للجهد والوقت من أجل تحصيل المادة العلمية جاءت نسبة (100%) أي ما يعادل (30 مفردة) بالنسبة للإجابة نعم , وجاءت الإجابة ب لا بنسبة (00%)

- ويمكن تفسير ذلك بأن تكنولوجيا الاتصال الحديثة توفر الوقت والجهد من أجل تحصيل المادة العلمية وهذا راجع إلى ما تتيحه المنصات الرقمية مثلا من مميزات مثل: القدرة على التسجيل آليا دون الرجوع للإدارة, وتحميل المادة العلمية من أي مكان وفي أي وقت بالإضافة إلى سهولة التعرض للمحتوى عبر عدة صفحات.

جدول رقم (14) يبين مساهمة تكنولوجيا الاتصال الحديثة في التأثير على ذوي الاحتياجات الخاصة

لماذا		النسبة المئوية %	التكرارات	الإجابة	
النسبة المئوية	التكرارات	الإجابة	40%	12	سلبي
38%	8	عدم وجود انترنت كافية في بعض الاحيان	50%	15	ايجابي
28%	6	غياب التركيز لديهم	10%	03	دون تأثير
33%	7	سهولة التحصيل وربح الوقت	100%	30	المجموع
100%	21	المجموع			

المصدر: من مخرجات Excel2019 على ضوء نتائج الاستبيان

تظهر النتائج المبينة في الجدول أعلاه والمتعلقة في مدى مساهمة تكنولوجيا الاتصال الحديثة في التأثير على ذوي الاحتياجات الخاصة أن نسبة المبحوثين الذين أجابوا ب سلبي قد بلغ عددهم (12مفردة) أي بنسبة (40%)، في حين الذين أجابوا ب إيجابي بلغ عددهم (15مفردة) أي بنسبة (50%). ثم في الأخير جاءت نسبة (10%) أي مايعادل (03 مفردات) أجابوا بدون تأثير.

- ومن خلال النتائج يمكن تفسير أن تكنولوجيا الاتصال الحديثة تؤثر سلبا وإيجابا على التحصيل العلمي لذوي الاحتياجات الخاصة وهذا راجع إلى عدم وجود تدفق الانترنت عالي لهم وأيضا عدم التركيز داخل القسم في ظل توفر الهواتف الذكية الفيديوهات فالباتالي غياب الفهم .

المحور الرابع: معوقات واضرار استخدام تكنولوجيا الاتصال الحديثة بالنسبة لذوي الاحتياجات الخاصة

جدول رقم (15) يُبين كيفية استخدام تكنولوجيا الاتصال الحديثة لذوي الاحتياجات الخاصة

النسبة المئوية %	التكرارات	الإجابة
80 %	24	سهلة
%00	00	صعبة
%20	6	صعبة نوعا ما
%100	30	المجموع

المصدر: من مخرجات Excel2019 على ضوء نتائج الاستبيان

نلاحظ من خلال الجدول أعلاه أن المبحوثين وجدوا استخدام تكنولوجيا الاتصال الحديثة سهلة بنسبة (80%) أي مايعادل (24 مفردة) , ثم نسبة (20%) ما يعادلها (6 مفردات) للمبحوثين الذين يرون أن استخدام تكنولوجيا الاتصال الحديثة صعب نوعا ما.

- ويمكن تفسير ذلك أن معظم المبحوثين يرون أن استخدام تكنولوجيا الاتصال الحديثة سهل وهذا راجع لخبرة المدرسين والاختصاصيين في استخدام هاته التكنولوجيا خاصة وانها صارت ضرورة ولا بد من تعلمها وإجادتها.

جدول رقم (16) يبين مدى تلقي أفراد العينة تكويناً حول استخدام تكنولوجيا الاتصال الحديثة

إذا كانت الإجابة نعم ممن تلقت هذا التكوين			النسبة المئوية%	التكرارات	الإجابة
النسبة المئوية	التكرارات	الإجابة	%80	24	نعم
%42	10	إدارة المدرسة	%20	06	لا
%33	08	الزملاء داخل المدرسة	%100	30	المجموع
%25	06	المنصات التعليمية			
%100	24	المجموع			

المصدر: من مخرجات Excel2019 على ضوء نتائج الاستبيان

نلاحظ من خلال الجدول أعلاه الذي يوضح تلقي المبحوثين تكويناً حول استخدام تكنولوجيا الاتصال الحديثة حيث كانت الإجابة ب "لا" بنسبة (20%) أي ما يعادل (06 مفردات) ثم نسبة (80%) ما يعادل (24 مفردة) الذين أجابوا ب لا.

- نستخلص من خلال النتائج أن المبحوثين لم يتلقوا تكويناً ربما يرجع لسهولة استخدام هاته التكنولوجيات الحديثة وتمتعهم بالقدرة الكافية في استخدام التقنيات الحديثة. غير أن الملاحظ أيضاً بالنسبة للذين قالوا أنهم تلقوا تكويناً فكانت إما من زملائهم أو الإدارة أو المنصات التعليمية المختلفة .

جدول رقم (17) يُبين مدى وجود سلبيات لاستخدام تكنولوجيا الاتصال الحديثة تنعكس على تعليم ذوي الاحتياجات الخاصة

إذا كانت الإجابة بـ "نعم" فيما تمثلت		النسبة المئوية %	التكرارات	الإجابة
النسبة المئوية	التكرارات	الإجابة		
		%60	18	نعم
%41	5	نقص الاستفادة وإدمان التلميذ عليها	12	لا
%59	7	عدم ادراك العواقب من كثرة الاستخدام	30	المجموع
%100	12	المجموع		

المصدر: من مخرجات Excel2019 على ضوء نتائج الاستبيان

- يوضح الجدول أعلاه والذي يبين رأي المبحوثين في مدى وجود سلبيات تنعكس على استخدام تكنولوجيا الاتصال الحديثة حيث كانت إجابات الذين اجابو ب نعم بنسبة (60%) أي ما يعادل (18 مفردة)، أما نسبة (40%) ما يعادلها (12 مفردة) فيرون أنه لا توجد سلبيات لاستخدام تكنولوجيا الاتصال الحديثة .

- من خلال النتائج السابقة يمكن القول أنه توجد سلبيات لاستخدام تكنولوجيا الاتصال الحديثة تنعكس على تعليم ذوي الاحتياجات الخاصة وهذا راجع لعدة أسباب منها نقص الاستفادة من الوسائل التكنولوجية الحديثة بداخل المؤسسة، وعدم ادراك العواقب من كثرة الاستخدام الغير ضروري لهاته التكنولوجيا.

نتائج الفرضيات:

بعد القيام بمختلف الخطوات والمراحل المنهجية والإحصائية لتحليل إجابات المبحوثين حول المعطيات الأهم لموضوع دراستنا التي تدور حول: استخدامات تكنولوجيا الاتصال الحديثة لتعليم ذوي الاحتياجات الخاصة مدرسة الصم البكم نموذجاً.

1- النتائج المتعلقة بأبرز استخدامات وسائل تكنولوجيا الاتصال الحديثة في تعليم ذوي الاحتياجات الخاصة

يبين التحليل الإحصائي للبيانات المتعلقة بهذا التساؤل أن:

- 70% من المبحوثين الذين يستخدمون وسائل تكنولوجيا الاتصال الحديثة "من ساعة الى ساعتين" بغية إلقاء وإعداد الدروس أو القيام بالواجبات وهذا يعد قدراً معقولاً من الوقت ويتناسب مع ظروف ذوي الاحتياجات الخاصة وكذلك توجههم إلى خدمات الانترنت والاستفادة منها.
- 60% من المبحوثين الذين يستخدمون وسائل تكنولوجيا الاتصال الحديثة (عام إلى عامين)

- 50% من المبحوثين الذين يفضلون استعمال اللوح الإلكتروني والكمبيوتر المحمول اللذين يتميزان بالسهولة في الاستعمال واختصار الوقت والجهد والمال والمكان.

80% من المبحوثين المكان المفضل لديهم لاستخدام تكنولوجيا الاتصال الحديثة هو البيت وهذا منطقي وطبيعي لما مرت بها الجزائر أي بلادنا قبل سنتين من أزمة كورونا والتوجه نحو التعليم عن بعد بالإضافة إلى توفر الظروف المريحة وتدفق الانترنت والراحة التي توجد داخل البيوت.

2- النتائج المتعلقة بتأثير وظائف وسائل تكنولوجيا الاتصال الحديثة على ذوي الاحتياجات الخاصة

يبين التحليل الإحصائي للبيانات المتعلقة بهذا التساؤل أن:

- تشير النتائج المتحصل عليها أن تكنولوجيا الاتصال الحديثة تساعدهم في فهم المادة التعليمية نوعاً ما بنسبة 50%، ونسبة 86% منهم أفادتهم في تلبية احتياجاتهم ومكتسباتهم المعرفية، وهذا لما تتيحه من توفر للمعارف والدروس.
- جل الباحثين يرون أن جودة المادة العلمية المتحصل عليها من خلال تكنولوجيا الاتصال الحديثة غير كافية بنسبة 20%.
- توصلت الدراسة أن أفراد الباحثين أن قدرتهم لفهم المادة العلمية المقدمة من خلال تكنولوجيا الاتصال الحديثة غير جيدة بنسبة 60%.

3- النتائج المتعلقة بمعوقات وإضرار استخدام تكنولوجيا الاتصال الحديثة بالنسبة لذوي الاحتياجات الخاصة

- توصلت الدراسة إلى أن جل الباحثين يرون أن استخدام تكنولوجيا الاتصال الحديثة سهلة بنسبة 80%.
- الأغلبية من الباحثين أكدوا أنهم لم تلقوا تكويناً في تكنولوجيا الاتصال الحديثة بنسبة 80%.
- 60% من الباحثين رأوا أنه توجد سلبيات لاستخدامات تكنولوجيا الاتصال الحديثة للمنصة تنعكس على تعليمهم، وتمثلت في نقص الاستفادة من هاته الوسائل التكنولوجية وإدمان التلاميذ عليها، وكذا عدم إدراك العواقب من كثرة الاستعمال لهاته الوسائل .

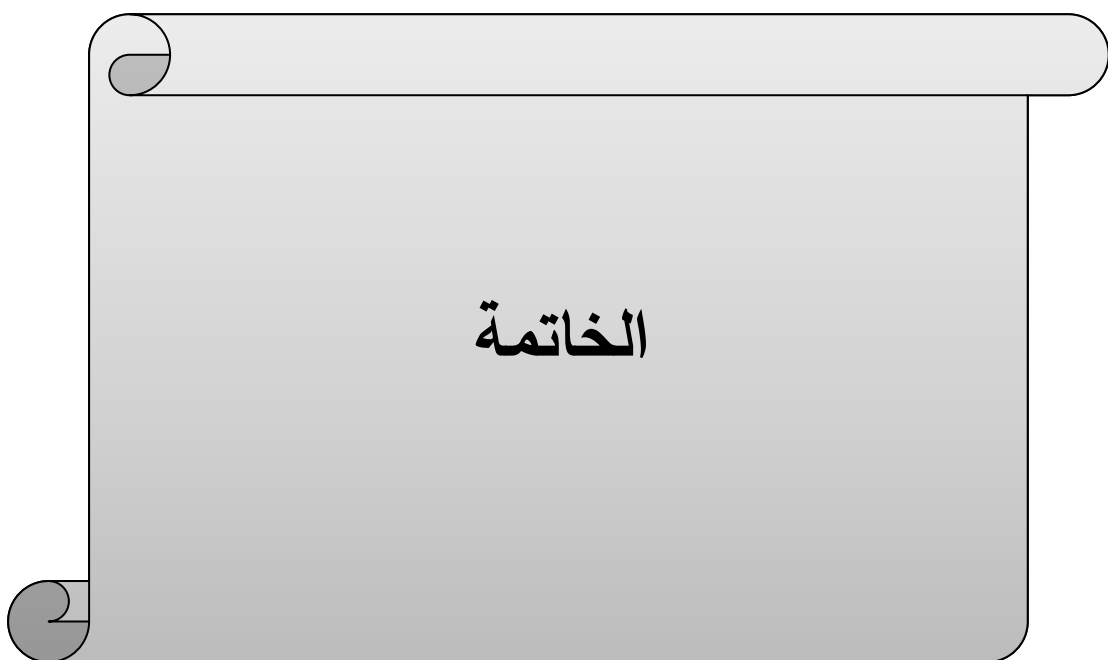
النتائج العامة للدراسة :

يمكن القول عبر تحليل لمجمل البيانات الخاصة بإستمارة الاستبيان و كإجابة عن التساؤل العام وهو " ما واقع استخدام تكنولوجيا الاتصال الحديثة في تعليم فئات ذوي الاحتياجات الخاصة (الصم البكم نموذجاً) ؟ يمكننا القول بأن:

- ❖ إن إخصائي ومعلمي ومربي مدرسة المجاهد قبايلي محمد الصافي للأطفال المعاقين سمعياً بورقلة لهم درجة كبيرة من الوعي بأهمية تكنولوجيا الاتصال الحديثة في التعليم
- ❖ أن التعليم بالنسبة لذوي الاحتياجات الخاصة من خلال استخدامات وسائل تكنولوجيا الاتصال الحديثة يوفر ويسهل الوقت والجهد والمسافة.
- ❖ إن الوسائل التكنولوجية الحديثة المستخدمة في التعليم لذوي الاحتياجات الخاصة لها دور مهم وبارز في العملية التعليمية لذوي الاحتياجات الخاصة وبالتالي لها دور في التحصيل الدراسي لهم.
- ❖ إن التعليم من خلال الوسائل التكنولوجية الحديثة يمثل تقنية مهمة لذوي الاحتياجات الخاصة.
- ❖ إن الاستغلال الأمثل للوسائل التكنولوجية يوفر العديد من المزايا ويسهل التواصل بين إخصائي ومعلمي ومربي مدرسة المجاهد قبايلي محمد الصافي للأطفال المعاقين وذوي الاحتياجات الخاصة داخل المؤسسة.
- ❖ إن التلقي والتكوين بشكل دوري للوسائل التكنولوجية الحديثة يعزز التواصل الدائم والمستمر بين المربي وتلاميذ المدرسة.

خلاصة الفصل :

من خلال الدراسة الميدانية تم التعرف على استخدام تكنولوجيا الاتصال الحديثة في تعليم فئات ذوي الاحتياجات الخاصة من خلال العينة التي أخذناها ، حيث تم عرض المنهجية المتبعة في الدراسة وتحليل البيانات المتحصل عليها وذلك بتقسيم هذه الدراسة إلى فصلين رئيسيين: حيث تم في هذا الفصل التعرف على مدرسة المجاهد قبائلي محمد الصافي للأطفال المعاقين سمعيا بورقلة ، وذلك من خلال تطور نشأتها والتعرف عن الأقسام الموجودة بداخلها مع ذكر الهيكل التنظيمي لهاته المدرسة ومايضمه ، وأيضا تم التطرق إلى عرض وتحليل نتائج الدراسة بدءا من تحليل البيانات ، إلى غاية الإستنتاج العام للدراسة.



خاتمة:

من خلال هذه الدراسة حاولنا التعرف على استخدامات تكنولوجيا الاتصال الحديثة في تعليم فئات ذوي الاحتياجات الخاصة ، ومعرفة مدى استخدامهم للوسائل التكنولوجية الحديثة والكشف عن أهم المعوقات والأضرار التي تواجههم في استخدامها تعتبر هذه الوسائل التكنولوجية الحديثة من أهم تقنيات تعليم ذوي الاحتياجات الخاصة ، وهذا لما لها من دور في تبادل المعلومات والآراء والأفكار والتعلم والتواصل بين التلاميذ وإخصائهم ومعلميهم ومربيهم ، كما تسهل للتلميذ من ذوي الاحتياجات الخاصة اكتساب المعارف والمهارات في المكان والزمان المناسبين له من خلال محتوى تفاعلي يعتمد على وسائط متعددة ويقدم من خلال وسائط إلكترونية مثل اللوح الإلكتروني والكومبيوتر، مما يساعدهم في رفع مستواهم المعرفي والعملية التعليمية وبالتالي المساعدة على التعليم والتحصيل الدراسي.

وفي الأخير نرى او نوصي او نقترح إنشاء لجنة للتعليم الرقمي على مستوى مديريات النشاط الاجتماعي والتضامن لجميع الولايات المتكفلين بذوي الاحتياجات الخاصة من أجل تكوين وتدريب الأساتذة والطلبة في التعليم وتنمية مهاراتهم ، وأيضا تخصيص ميزانية مناسبة من أجل تغطية نفقات التدريب وتوظيف خبراء، وصيانة النظام وشراء العديد ومختلف الأجهزة والبرامج التي تساعد ذوي الاحتياجات الخاصة وتسهل تعليمهم.

قائمة المراجع والمصادر

قائمة المراجع

❖ المصادر:

1. الجوهري ابو نصر اسماعيل بن حماد الجوهري، الصحاح تاج اللغة وصحاح العربية، تحقيق احمد عبد الغفور عطار، بيروت، دار العلم للملايين، ط 4، بيروت، 1467 هـ-1987
2. ابن فارس أبو الحسين أحمد بن زكرياء القزويني الرازي، معجم مقاييس اللغة، تحقيق عبد السلام محمد هارون، دار الفكر، ج 1، 1984.
- المراجع باللغة العربية :
 - 3- الجبوري حسين محمد جواد ، منهجية البحث العلمي ، مدخل لبناء المهارات البحثية ، د ط ، دار الصفاء للنشر والتوزيع ، عمان ، 2012.
 - 4- السيد أحمد مصطفى عمر ، البحث العلمي إجراءاته ومناهجه ، مكتبة الفلاح ، القاهرة ، السنة 2002.
 - 5- ابراهيم بن عبد العزيز الدهيلع، مناهج وطرق البحث العلمي، ط1، عمان. الأردن : دار الصفاء للنشر والتوزيع.2010.
 - 6- بن مرسللي أحمد ، مناهج البحث العلمي في علوم الإعلام والاتصال ، ط 1 ، ديوان المطبوعات الجامعية ، الجزائر ، 2003.
 - 7- خندقجي محمد عبد الجبار ، خندقجي نواف عبد الجبار ، مناهج البحث العلمي منظور تربوي معاصر ، ط 1 ، عالم الكتب الحديث للنشر والتوزيع ، اربد الأردن ، 2012.
 - 8- عبد الحميد محمد ، البحث العلمي في الدراسات الإعلامية ، ط 2 ، دن ، القاهرة مصر ، 2004.
 - 9- عمر أحمد مختار عبد الحميد، معجم اللغة العربية المعاصر، عالم الكتب، ط 2008، 1
 - 10- غباري، محمد سلامه، رعاية الفئات الخاصة، المكتب الجامعي الحديث، الإسكندرية، 2003
 - 11- ابراهيم مجدي عزيز ، مناهج تعليم ذوي الاحتياجات الخاصة، القاهرة، مكتبة الانجلو المصرية، القاهرة، 2012
 - 12- إبراهيم بعزیز، تكنولوجيا الاتصال الحديثة و تأثيراتها الاجتماعية و الثقافية، ط1، دار الكتاب الحديث، القاهرة، 2011.

- 13- محمد إبراهيم عبد الحميد : (1999) تعليم الأنشطة والمهارات لدى الأطفال المعاقين عقلياً، دار الفكر العربي، ط1 ، القاهرة.
- 14- حسام محمد مازن ، تكنولوجيا مصادر المعلومات، ط1، دار الفجر للنشر و التوزيع، القاهرة، 2009.
- 15- مجدي عزيز إبراهيم ، مناهج تعليم ذوي الاحتياجات الخاصة، مكتبة الأنجلو المصرية، القاهرة، مصر. 2003.
- 16- عبد المطلب القريطي ، سيكولوجية ذوي الاحتياجات الخاصة و تربيتهم، دار الفكر العربي ، ط1 ، مصر ، 1996.
- 17- زكريا خليل الكيالي و فراس محمد عودة ، تقنيات تكنولوجيا التعليم الحديثة لذوي الاحتياجات الخاصة السمعية و البصرية ، بحث مقدم لمؤتمر تنمية ثقافة الابداع فلسطين - غزة. 2013
- 18- ثامر علي خليل، استخدام تكنولوجيا الاتصال الحديثة بين الإيجابية والسلبية في عصر المعلوماتية، ورقة بحثية مقدمة لمؤتمر تكنولوجيايات الاعلام والاتصال ،اسيوط، مصر، 2020.
- 19- كامل محمد الغربي، أساليب البحث العلمي والعلوم الإنسانية والاجتماعية ، ط1، عمان. الأردن : دار الثقافة للنشر والتوزيع، 2009.

- المراجع باللغة الأجنبية :

- Bonnot Aubet the information technology and organization CANADA 20
1997

- الرسائل الجامعية:

- 21- حور لعويديات، استخدام تكنولوجيا الاتصال الحديثة في المؤسسة الاقتصادية الجزائرية، رسالة ماجستير في الاتصال و العلاقات العامة، جامعة منتوري، قسنطينة، 2007-2008.
- 22- عزيزة عبد الرحمان العتيبي، اثر استخدام تكنولوجيا المعلومات على أداء الموارد البشرية، دراسة ميدانية على الأكاديمية الدولية الاسترالية www.abah.eo.uk 2010 .
- 23- علاء أحمد الدحدوح، مقترح لتوظيف الشبكة الاجتماعية facboock في الجامعات الفلسطينية، رسالة ماجستير، الجامعة الإسلامية بغزة، كلية التربية، 2012.

- المجلات و الدوريات

- 24- عبد الوهاب بن بركة، بن التركي زينب، اثر تكنولوجيا الإعلام و الاتصال في دفع عجلة التنمية، مجلة الباحث، العدد 7، بسكرة، 2009-2010.





وزارة التعليم العالي و البحث العلمي

جامعة قاصدي مرباح ورقلة

كلية العلوم الإنسانية و الاجتماعية



استمارة حول:

استخدامات تكنولوجيا الاتصال الحديثة في تعليم ذوي الاحتياجات الخاصة

مدرسة الصم البكم بورقلة نموذجاً

نرجو من سيادتكم انجاز هذا البحث ضمن متطلبات الحصول على درجة الماجستير - تخصص إتصال جماهيري و الوسائط الجديدة - ، ولنا أمل في تقديمكم يد العون بالإجابة على ما ورد في الاستبيان بكل حرية وشفافية، علماً أن هذا الموضوع حساس ولا يتقبل إلا الصدق.

كما نعدكم بأن نبقي المعلومات سرية ولا تستخدم إلا في المجال العلمي، وذلك بوضع علامة (X) على الاختيار المناسب.

تحت إشراف الأستاذ:

د. غوتي زياني

من إعداد الطلبة:

• بلمهدي الأخضر

• خيراني مسعود

السنة الجامعية: 2023 /2022

الرجاء وضع علامة (X) في الخانة المناسبة.

المحور الأول: البيانات الشخصية

الجنس:

1. نكر أنثى

2-السن: من 21 إلى 30 سنة 31 سنة وما فوق

3-المهنة:

*مربي رئيسي

*مربي مختص

*معلم

أخرى:.....

4-سنوات الخبرة:

أقل من 5 سنوات

_ من 5 و10 سنوات

_ أكبر من 10 سنوات

5- تخصص التدريس:.....

المحور الثاني: استخدامات وسائل تكنولوجيا الاتصال الحديثة في تعليم ذوي الاحتياجات الخاصة

6- ما هو معدل استخدامك لتكنولوجيا الاتصالات الحديثة ؟

أقل من ساعة من ساعة الى ساعتين أكثر من 3 ساعات

7- منذ متى تستخدم وسائل تكنولوجيا الاتصالات الحديثة ؟

من عام الى عامين من 03 أعوام الى 06 أعوام من 06 أعوام فما فوق

8- ما هي التقنيات التي تعتمد عليها في التعليم ؟

هاتف ذكي لوح الكتروني كومبيوتر محمول أخرى

9- ما هو المكان المفضل لديك لاستخدام تكنولوجيا الاتصال الحديثة ؟

البيت المدرسة مقهى الانترنت أخرى.....

المحور الثالث: تأثير وظائف وسائل تكنولوجيا الاتصال الحديثة على ذوي الاحتياجات الخاصة

10- كيف ترى استخدام تكنولوجيا الاتصال الحديثة على ذوي الاحتياجات الخاصة ؟

فاعلة ومدعمة الى حد كبير

تساعد في فهم المادة التعليمية نوعا ما

لا تساعد على فهم المادة التعليمية

11- هل تلبى تكنولوجيا الاتصال الحديثة احتياجاتك المعرفية ؟

لا

نعم

12- هل المادة العلمية التي تتحصلون عليها من خلال استخدام تكنولوجيا الاتصال الحديثة ؟

غير كافية

كافية

13- هل قدرة فهم ذوي الاحتياجات الخاصة للمادة العلمية من خلال استخدام تكنولوجيا الاتصال الحديثة ؟

غير جيدة

جيدة

14- هل توفر لك تكنولوجيا الاتصال الحديثة الجهد والوقت لتحصيل المادة العلمية؟

لا

نعم

15- هل تساهم تكنولوجيا الاتصال الحديثة في التأثير على ذوي الاحتياجات الخاصة؟

دون تأثير

إيجابي

سلبية

لماذا.....

المحور الرابع: معوقات واضرار استخدام تكنولوجيا الاتصال الحديثة بالنسبة لذوي الاحتياجات الخاصة ؟

16- كيف تجد تكنولوجيا الاتصال الحديثة في تعليم ذوي الاحتياجات الخاصة ؟

سهلة صعبة صعبة نوعا ما

17- هل تلقيت تكويننا حول استخدام تكنولوجيا الاتصال الحديثة ؟

نعم لا

إذا كانت نعم ممن تلقيت هذا التكوين

18- هل ترى ان استخدام تكنولوجيا الاتصال الحديثة سلبيات تنعكس على تعليم ذوي الاحتياجات الخاصة ؟

نعم لا

إذا وجدت سلبيات فيما تمثلت

الملحق رقم (02)

الجامعة	الرتبة	اسم الأستاذ	الرقم
جامعة قاصدي مرباح ورقلة	أستاذ محاضر (أ)	بودربالة عبدالقادر	1
جامعة قاصدي مرباح ورقلة	أستاذ محاضر (ب)	بايوسف مسعودة	2
جامعة قاصدي مرباح ورقلة	أستاذ مساعد (أ)	أمينة طرابلسي	3