

رقم الترتيب: .....

الرقم التسلسلي: .....



جامعة قاصدي مرباح ورقلة

معهد علوم وتقنيات النشاطات البدنية والرياضية

قسم نشاطات التربية البدنية والرياضية

شعبة النشاط البدني الرياضي التربوي



مذكرة مقدمة لاستكمال متطلبات شهادة ماستر أكاديمي تخصص نشاط بدني

رياضي مدرسي

بـعـنـوان:

علاقة الندم الموقفي في حصة التربية البدنية والرياضية

ببعض المتغيرات التصنيفية

دراسة ميدانية على تلاميذ متوسطة بوغزالة محمد صالح - الوادي -

❖ إعداد الطالب: قعيد ناجي

نوقشت وأجيزت علناً بتاريخ : الخميس 15 جوان 2023 بالقاعة : 13

أمام اللجنة المكونة من السادة :

د . مولود كنيوه (أستاذ محاضر \*أ\*) جامعة قاصدي مرباح ورقلة رئيسا

أ د . جرمون علي (أستاذ تعليم عالي) جامعة قاصدي مرباح ورقلة مشرفاً

د . ميلود معزوزي (أستاذ محاضر \*أ\*) جامعة قاصدي مرباح ورقلة مناقشا

السنة الجامعية: 2022/ 2023 م



رقم الترتيب: .....

الرقم التسلسلي: .....



جامعة قاصدي مرباح ورقلة

معهد علوم وتقنيات النشاطات البدنية والرياضية

قسم نشاطات التربية البدنية والرياضية

شعبة النشاط البدني الرياضي التربوي



مذكرة مقدمة لاستكمال متطلبات شهادة ماستر أكاديمي تخصص نشاط بدني

رياضي مدرسي

بـعـنـوان:

علاقة الندم الموقفي في حصة التربية البدنية والرياضية

ببعض المتغيرات التصنيفية

دراسة ميدانية على تلاميذ متوسطة بوغزالة محمد صالح - الوادي -

❖ إعداد الطالب: قعيد ناجي

نوقشت وأجيزت علناً بتاريخ: الخميس 15 جوان 2023 بالقاعة: 13

أمام اللجنة المكونة من السادة:

د . مولود كنيوه (أستاذ محاضر \*أ\*) جامعة قاصدي مرباح ورقلة رئيسا

أ د . جرمون علي (أستاذ تعليم عالي) جامعة قاصدي مرباح ورقلة مشرفاً

د . ميلود معزوزي (أستاذ محاضر \*أ\*) جامعة قاصدي مرباح ورقلة مناقشا

السنة الجامعية: 2022/ 2023 م

بِسْمِ اللَّهِ الرَّحْمَنِ الرَّحِيمِ



## الإهداء

إلى من كان دعمها سر نجاحي ، إلى جنة الله في الأرض أمي الغالية  
إلى من احمل اسمه دوما وبكل افتخار ، ويسر نجاحي والذي العزيز  
إلى أروع من جسدت الحب بكل معانيه زوجتي الحبيبة ، فكانت  
السند والعطاء والمحبة ، ووقوفني في هذا المكان ما كان ليحدث  
لو لا تشجيعك المستمر لي ،

لن أقول لكي شكرا بل سأعيش

الشكر معك دائم ،

إلى زينة الحياة الدنيا وبهجتها ، إلى الابتسامة التي تغدق علي الأمل  
ابني العزيز (حمودي )

إلى القلوب الدافئة ، ومن أحب وجودهم في حياتي ، الذين ينبتون  
في قلبي الورد إخواني وأخواتي وأبنائهم

إلى الأخ والصديق بيزيد السعيد والى كل الأصدقاء إليكم جميعا  
اهدي ثمرة هذا الجهد العلمي المتواضع

الطالب : قعيد ناجي



## شكر وتقدير

قال تعالى : { رب أوزعني أن أشكر نعمتك الَّتِي أَنْعَمْتَ عَلَيَّ وَعَلَى وَالِدَيَّ وَأَنْ أَعْمَلَ صَالِحًا تَرْضَاهُ وَأَصْلِحْ لِي فِي دَرْجَتِي إِنَّي تَبْتُ إِلَيْكَ وَإِنِّي مِنَ الْمُسْلِمِينَ } سورة الأحقاف : 15

والحمد لله حمد الشاكرين والصلاة والسلام على رسوله الكريم، وبعد

بداية احمد الله كثيرا واشكر فضله الذي منى علي بانجاز هذا العمل المتواضع ، ويسر لي طريقه من غير حول مني ولا قوة ، فإنه من واجبي العلمي والأخلاقي

أن أقدم شكري لمن يستحق الشكر بعد الله تعالى ، إلى الأستاذ الدكتور جرمون علي ، المشرف على هذه الدراسة العلمية لما بذله من مجهود علمي ومتابعة مستمرة وتوجيهات سديدة ، كان لها الأثر الكبير في انجاز هذه الدراسة ، كما اشكر كافة أساتذة معهد علوم وتقنيات النشاطات البدنية والرياضية جامعة قاصدي مرباح ورقلة

كما أتقدم بجزيل الشكر والامتنان لجميع أفراد أسرتي الكريمة لما بذلوه من تذليل للصعوبات وإزالة للعقبات ورفع للمعنويات وخص بالذكر والدي الكريمين أطال الله في عمرهما ونعم عليهما بالصحة والعافية وخص بالذكر أيضا الزوجة الحبيبة على تقديم المساندة والدعم النفسي وقوفها بجانبني طوال فترة دراستي وتحمل المصاعب معي فلها أقدم نجاحي ومعها أواصل درب العلم وصولا لغاياتي

كما أتقدم بالشكر رفاق الدرب الدراسي الرائعين ، اخص بالذكر عوادي عبد الجبار ، حميداتو عبد الكريم ، عقبة شعيب ، وجماعة القوق على المساندة والمساعدة فهم الرفقة الصالحة فلکم خالص الشكر والتقدير كما لايفوتني ان اتقدم بالشكر الجزيل لكل من ساعدني في انجاز هذه الدراسة وكل من ساهم من بعيد او قريب

**الطالب : قعيد ناجي**

## علاقة الندم الموقفي في حصة التربية البدنية والرياضية ببعض المتغيرات التصنيفية

### المخلص :

هدفت الدراسة الحالية للتعرف على علاقة الندم الموقفي ببعض المتغيرات التصنيفية، من خلال معرفة مستوى الندم الموقفي، وعلاقته ببعض المتغيرات التصنيفية (الجنس المستوى الدراسي، طبيعة الممارسة الرياضية )، عند تلاميذ الطور المتوسط في حصة التربية البدنية والرياضية، بمتوسطة بوغزالة محمد صالح - الوادي . بمجتمع بحث قدره (317) تلميذا وتلميذة، وبعينة قدرها (130) تم اختيارها بالطريقة العشوائية الطبقية، اتبع الطالب الباحث المنهج الوصفي في هذه الدراسة معتمدا على مقياس الندم الموقفي للأنصاري (2001)، وتم التحقق من صدق وثبات المقياس، واستعان الطالب الباحث ببرنامج الحزم الإحصائية (SPSS.20). للعلوم الاجتماعية، مستخدم الاختبارات الإحصائية المناسبة: اختبار ت. للعينة الواحدة، واختبار ت. للعينتين المستقلتين، اختبار مان ويتني، لإجراء التحليل الإحصائي لفرضيات الدراسة، وقد خلصت الدراسة إلى النتائج التالية:

- وجود مستوى مرتفع من الندم الموقفي، لدى أفراد العينة المدروسة .
- وعدم وجود فروق ذات دلالة إحصائية في مستوى الندم الموقفي لدى أفراد العينة لمدروسة تعزى لمتغير الجنس.
- وجود فروق ذات دلالة إحصائية مستوى الندم الموقفي لدى أفراد العينة لمدروسة تعزى لمتغير الجنس المستوى الدراسي.
- وجود فروق ذات دلالة إحصائية مستوى الندم الموقفي لدى أفراد العينة لمدروسة تعزى لمتغير الجنس نوع الممارسة الرياضية .
- وجود علاقة بين الندم الموقفي و متغير المستوى الدراسي وطبيعة الممارسة الرياضية ، وعدم وجود علاقة بين الندم الموقفي و متغير الجنس .

**الكلمات المفتاحية :** الندم الموقفي - المتغيرات التصنيفية - التربية البدنية والرياضية

## The relationship of situational remorse in the physical education and sports class with some classification variables

### Summary:

The current study aimed to identify the relationship of situational regret with some classification variables, by knowing the level of situational regret, and its relationship to some classification variables (sex, academic level, nature of sports practice), among middle school students in the physical and sports education class, at Boughazala Mohamed Saleh Intermediate School – EL-oued - With a research community of (317) male and female students, and a sample of (130) that was chosen by the stratified random method, the student researcher followed the descriptive approach in this study based on the Attitude Remorse Scale of Al-Ansari (2001), and the validity and reliability of the scale was verified, and the student researcher used the program Statistical packages (20.V.) (SPSS) for social sciences, using the appropriate statistical tests: T-test for one sample, T-test for two independent samples, Mann-Whitney test, to perform the statistical analysis of the hypotheses of the study, and the study concluded the following results:

- There is a high level of situational remorse among the studied sample.
- There were no statistically significant differences in the level of attitudinal remorse among the sample members due to the gender variable.
- There are statistically significant differences in the level of attitudinal remorse among the studied sample members due to the gender variable, the academic level.
- There are statistically significant differences in the level of attitudinal remorse among the sample members due to the gender variable and the type of sports practice.
- There is a relationship between attitudinal regret and the variable of academic level and the nature of sports practice, and there is no relationship between attitudinal regret and the gender variable.

**Keywords:** Regret situationnel - variables catégorielles - éducation physique et sportive

## فهرس المحتويات

الصفحات	العنوان
أ	الإهداء
ب	شكر وعرهان
ج	الملخص
د	فهرس المحتويات
هـ	فهرس الجداول
و	مقدمة الدراسة
<b>الجانب النظري</b>	
<b>الفصل الأول: مدخل للدراسة</b>	
06	إشكالية الدراسة.
07	حدود مشكلة الدراسة
07	تساؤلات الدراسة
07	أهداف الدراسة
08	فرضيات الدراسة
08	أهمية الدراسة
08	مصطلحات ومفاهيم الدراسة.
10	الدراسة النظرية.
<b>الفصل الثاني: الدراسات السابقة</b>	
17	عرض وتحليل الدراسات السابقة
18	مناقشة الدراسات السابقة



## الجانِب التطبيقِي

### الفصل الثالث: طرق ومنهجية الدراسة

22	منهج الدراسة
22	الدراسة الاستطلاعية
23	مجتمع الدراسة
24	عينة الدراسة
25	حدود الدراسة
26	أدوات جمع البيانات
28	الخصائص السيكومترية للمقاييس
31	الصورة النهائية لأدوات جمع البيانات
31	أساليب التحليل الإحصائي
الفصل الرابع: عرض وتحليل ومناقشة نتائج الدراسة	
39	عرض نتائج الدراسة وتحليلها حسب الفرضيات
40	مناقشة وتفسير النتائج حسب الفرضيات
44	أهم الاستخلاصات
44	الإقتراحات والتوصيات
46	خاتمة
50	المراجع
55	الملاحق

## فهرس الجدول

الصفحة	عنوان الجدول	الرقم
23	يبين توزيع مجتمع دراستنا حسب المستوى الدراسي	01
25	يبين توزيع عينة الدراسة حسب المتغيرات التصنيفية المختارة	02
26	يبين توزيع خصائص عينات الدراسة.	03
27	يبين نتائج اختبار " ت " للمجموعتين المستقلتين لدلالة الفروق بين الثلث الأعلى والأدنى للمقياس	04
28	يبين نتائج اختبار ألفا كرومباخ:	05
29	يبين توزيع أفراد العينة على مجالات مقياس الندم الموقفي	06
30	يبين نتائج اختبار " ت " (لعينة واحدة) لدلالة الفروق بين المتوسط الحسابي لعينة الدراسة والمتوسط الفرضي لمقياس الندم الموقفي	07
30	التحقق من إعتدالية البيانات لعينة الدراسة حسب فروق الجنس في مقياس الندم الموقفي	08
31	بين نتائج فروق اختبار مان ويتني (Mann-Whitney Test) لقياس الفروق بين الجنس	09
31	التحقق من إعتدالية البيانات لعينة الدراسة حسب فروق المستوى الدراسي في مقياس الندم الموقفي	10
34	اختبار ت لقياس الفروق بين عينتين مستقلتين لدرجات التلاميذ في السنة الرابعة متوسط والسنة الثالثة متوسط حسب مقياس الندم الموقفي	11
34	يبين التحقق من إعتدالية البيانات لعينة الدراسة حسب فروق طبيعة الممارسة الرياضية في مقياس الندم الموقفي	12
35	بين نتائج اختبار مان ويتني (Mann-Whitney Test) لقياس الندم الموقفي حسب الفروق في طبيعة الممارسة	13



# مقدمة



## مقدمة الدراسة

قال تعالى (فَبَعَثَ اللَّهُ غُرَابًا يَبْحَثُ فِي الْأَرْضِ لِيُرِيَهُ كَيْفَ يُؤَارِي سَوْءَةَ أَخِيهِ قَالَ يَا وَيْلَتَا أَعَجَزْتُ أَنْ أَكُونَ مِثْلَ هَذَا الْغُرَابِ فَأُوَارِي سَوْءَةَ أَخِي فَأَصْبَحَ مِنَ النَّادِمِينَ ) (المائدة 31) وقال أيضا (فَعَقَرُوهَا فَأَصْبَحُوا نَادِمِينَ ) (الشعراء 157) كثير ما يقع الإنسان خلال حياته اليومية في الأخطاء فيقوم بارتكابه بعض الأفعال المشينة غير مقبولة اجتماعيا وأخلاقيا ودينيا يسعى دوما إلى تصحيح ما اعتقد بخطئه ، مهما كان الإنسان على قدر من الاتزان النفسي، فيصبح غير راض عن تصرفاته، فيشعر بضرورة محاسبة ذاته عما ارتكبت من سلوكيات أو أفعال، فيصاحب هذه الحالة آلام نفسية أو ارتياح كل وفق ما سبقه من فعل أو موافق، وهذا اصطلاح عليه العلماء بالندم، ويعتبر الشعور بالندم بمثابة ضرورة تهيئية يقلع الفرد بها عن أخطائه إذا كان بمستوى طبيعي غير مبالغ فيه لا يصل إلى حد الشعور بالندم الوهمي الذي يعرقل تفكير الفرد ويجعله يضخم الأخطاء كما هو الحال لدى مرضى الاكتئاب والذي يعتبر بدوره من أكثر الاضطرابات النفسية شيوعا في العالم <sup>1</sup> .

يعد الندم احد المفاهيم التي تندرج ضمن علم النفس، وهو من المفاهيم التي بدأ الاهتمام بدراستها بشكل كبير في الآونة الأخيرة بسبب زيادة انتشارها، حيث تشير نتائج دراسة ايزارد ومن معه (1974) على عينة من طلبة جامعة أمريكة بلغت (212) إن (16.9%) منهم يعانون الندم ، كذلك دراسة الأنصاري (1997) على عينات مختلفة من الطلبة الكويتي خلصت إلى أن (14.9 % ) من طلبة المرحلة الثانوية ذكور يعانون من الندم في حين بلغت النسبة لدى الإناث (16.4 % ) وان (8.9%) من الطلبة الجامعيون يعانون من الندم في حين بلغت نسبة الإناث (17.8 %)<sup>2</sup>، وفي دراسة وليامز وبابي (1995) والتي أجريت على عينة من الذكور قوامها (122) وأخرى من الإناث قوامها (117) كشفت عن فروق جوهرية بين الجنسين في الندم لصالح الذكور <sup>3</sup> .

وبعد الاطلاع على البحوث والدراسات السابقة في موضوع الندم تبين أن نسبة انتشار الندم لا تعد هينة أو بسيطة خصوص في أوساط الشباب والمراهقين والراشدين، وهذا ما يؤثر على صحتهم النفسية، ويعد الندم يعد من أقدم الحالات النفسية التي خبئها النفس البشرية، إذ لم يحظ بالدراسة العلمية المتعمقة كبقية المجالات الأخرى

<sup>1</sup> الأنصاري، قياس الندم الموقفي وعلاقته ببعض متغيرات الشخصية لدى طلاب جامعة الكويت من الجنسين، مجلة جامعة دمشق، المجلد 17 العدد 2 2001 ص41

<sup>2</sup> أحمد عبد اللطيف أبو أسعد ، شاكراً المحاميد ، الندم الموقفي وعلاقته بالانكساف النفسي لدى طلبة جامعة مؤتة مجلة جامعة الملك سعود، م ٢٣ ، العلوم التربوية والدراسات الإسلامية 3، ص ص 519 . 543، الرياض 2011 ص520

<sup>3</sup> فاطمة محمد صالح البدراني . يوسف حنا إبراهيم ، الندم الموقفي وعلاقته ببعض سمات الشخصية لدى طلبة جامعة الموصل مجلة التربية والعلوم المجد 16 العدد د، لسنة 2009 ص 353

في علم النفس إلا في بعض الدراسات الحديثة نسبياً، وإن إهمال دراسة هذه الحالات النفسية يؤدي إلى إخفاق الفرد في تكيف نفسه لمتغيرات الحياة العصرية ويؤدي إلى شعوره بالقلق والاكتئاب والغضب وغيرها من المظاهر المؤدية إلى اعتلال الصحة النفسية وأن كلما أسرعنا في الكشف عن هذا الاعتلال زادت احتمالية الشفاء والعلاج منه وإن عدم الاهتمام بالصحة النفسية لإفراد المجتمع يؤدي إلى قلت الإنتاج وضعف الإقبال على الحياة وعدم التحمس لها<sup>1</sup> ، وهذا يؤثر بالسلب إي مجتمع حاضرا ومستقبلا .

وانطلاقاً من اهتمام التربية الحديثة بالنمو الانفعالي والاجتماعي والنفسي مثل اهتمامها بالجانب العقلي، في بناء الصحة النفسية للفرد وتكامل شخصيته وإبعاده عن الاضطرابات النفسية وتعديل سلوكه نحو الأفضل، وبما أن التربية الصحية بمفهومها الحديث تهدف إلى أن يكون الإنسان سليماً من الأمراض الجسمية بكل صورها، متكاملًا من الناحية النفسية ومن الناحية الاجتماعية، ويقصد بالتكامل النفسي أن يكون متمتعاً بالاستقرار النفسي بحيث يمكنه التوفيق بين رغبته وبين الحقائق المادية والاجتماعية المحيطة به وقادراً على تحمل الأزمات ومواجهتها بكفاءة<sup>2</sup>، وبصفتي أستاذاً للتربية البدنية والرياضية في التعليم المتوسط لمدة تزيد عن 18 سنة وحرصاً مني على سلامة الصحة النفسية لتلاميذي ، ومن خلال ملاحظتي لحالات وموافق انفعالية في حصص التربية البدنية والرياضية تدعو للبحث خصوصاً أي بصدد انجاز مذكرة التخرج في الماجستير في ميدان علوم وتقنيات النشاطات البدنية والرياضية تخصص نشاط بدني رياضي مدرسي، وعلى هذا الأساس ارتأينا أن نتطرق إلى موضوعنا هذا، إذ لا يزال هناك جانب من الغموض في استخدام بعض الباحثين لمفهومه فضلاً عن علاقته ببعض المتغيرات .

ومن هنا تكمن أهمية البحث في دراسة ظاهرة الندم الموقفي وعلاقته ببعض المتغيرات التصنيفية ، لأهمية الدور الذي تلعبه التربية البدنية الرياضية في تنمية شخصية التلاميذ والإسهام في تطويرها من كافة الجوانب التربوية والاجتماعية والنفسية للعمل والإسهام في المجتمع، إن الاهتمام بغيته الأطفال والمراهقين من تلاميذ المدارس من أولى الاهتمامات لكونهم عماد المستقبل ورجال الغد والحرص على سلامتهم هو حرص على سلامة مستقل الوطن .

<sup>1</sup> محسن محمود احمد الكبيكي . مهنا بشر عبد الله ، الصحة النفسية وعلاقتها بالندم الموقفي لدى طلاب وطالبات ثانوية المتميزين والمتميزات في مدينة الموصل

، مجلة التربية والعلم - المجلد ( 20 ) ، العدد ( 1 ) ، لسنة 2013 ص 280

<sup>2</sup> سليم، جنان داؤد، تطور الهوية وعلاقته بالصحة النفسية لدى المراهقين ، رسالة ماجستير غير منشورة، كلية التربية، جامعة الموصل . سنة. 2006 ص 7

ولقد تم تناول الموضوع في جانبية النظري والتطبيقي على النحو التالي:

### ❖ الجانب النظري:

✓ **الفصل الأول ( مدخل لدراسة):** ويتضمن ، مدخل الدراسة، مصطلحات، الدراسة، والدراسة النظرية.

✓ **الفصل الثاني ( الدراسات السابقة):** وتم فيه عرض الدراسات السابقة وتحليلها ومناقشتها.

### ❖ الجانب التطبيقي:

✓ **الفصل الثالث ( طرق ومنهجية الدراسة):** شمل على ، منهج الدراسة ،الدراسة الاستطلاعية ،مجتمع

الدراسة، حدود الدراسة ،أدوات جمع البيانات، الصورة النهائية لأدوات جمع البيانات ،أساليب التحليل الإحصائي .

✓ **الفصل الرابع (عرض،تحميل ومناقشة النتائج):** تضمن عرض لنتائج الدراسة ومناقشتها في ضوء الإطار

النظري.



# الجانب النظري






---

# الفصل الأول

مدخل للدراسة {التعريف بالبحث}

- إشكالية الدراسة
  - حدود إشكالية الدراسة
  - تساؤلات الدراسة
  - أهداف الدراسة
  - فرضيات الدراسة
  - أهمية البحث
  - تحديد مفاهيم ومصطلحات الدراسة
  - الدراسة النظرية
- 
-



## 1- إشكالية الدراسة

لقد شهد العصر الحديث تغيرات اجتماعية واقتصادية وسياسية وأمنية واجتماعية وتكنولوجية، لا يمكن تجاهل ما قد ينجم عنها من أضرار نفسية تصيب أفراد أي مجتمع، وأفراد المجتمع الجزائري ليس بمعزل عن هذه التغيرات ومن تبعات هذه الأضرار النفسية، وهذا من شأنه أن يخلق لهم مشكلات نفسية تؤثر على صحتهم النفسية، ونتيجةً لتعقيدات الحياة الحديثة وتنوع مجالات الضغوط النفسية ومصادرها صار من الضروري الاهتمام بفترة الأطفال والمراهقين والراشدين وبصحتهم النفسية كونه عماد ومستقبل الأمة ويقدر الاهتمام بصحتهم النفسية لابد من الاهتمام بجانب مهم آخر لديهم يؤثر في مدى تمتعهم بالصحة النفسية ألا وهو الندم .

ويعتبر الندم الموقفي من أقدم الحالات النفسية التي خيرتها النفس البشرية، والندم حكم أليم ينصب على حدث في الماضي يؤثر على مشاعر الضمير التي لا تحكم على الماضي بل على المستقبل، وبذلك يشكل وظيفة تحذيرية بوجه الأفعال المقبلة لشخصية، كما أن الشعور بالندم على علاقة وثيقة بأحاسيس الفرد ووجدانه وانفعالاته وترجع جذوره الأساسية إلى التربية والتنشئة الأخلاقية والاجتماعية<sup>1</sup>، ولعل المهتم بظاهرة الندم سرعان ما يكتشف أن هناك جوانب من الغموض في استخدام بعض الباحثين لمفهوم الندم فضلا عن علاقته ببعض المتغيرات التصنيفية<sup>2</sup> وجوهر الاختلاف بين الأفراد فيه، إذ لا يزال الندم من المتغيرات التي يختلف الباحثون حول تعريفه وقياسه وأسبابه وعن المواقف المثيرة للندم .

ويعتبر الميدان الرياضي حقل خصبا لعديد العلوم بصفة عامة لدراسة الظواهر الإنسانية والسلوك والنشاط من النواحي المرفولوجية و الفيزيولوجية و السوسولوجية و البسيكولوجية ، وعلم النفس صفة خاصة، إذ وجدت في الفضاء الرياضي ميدان خصب لدراسة السلوك والانفعالات الإنسانية حتى أصبح أحد فروع علم النفس الرياضي، وتعتبر حصة التربية البدنية والرياضية واحدة من هذه الحقول للممارسة الرياضية التي يظهر فيها السلوك الانفعالي للفرد الممارس لنشاط الرياضي بصفة عامة والندم الموقفي بصفة خاصة، إذ يظهر جليا في الأحداث والأفعال الموقفية للتلاميذ أثناء الممارسة الرياضية المثيرة للندم .

وتعد دراسة الندم دراسة حديثة نسبيا، وعلى حد علم الباحث فان الدراسات التي أجريت على الندم نادرة وحديثة على مستوى الجزائر، ونظرا للارتفاع انتشار الندم، وأن الحاجة مزالت قائمة لإجراء مزيد من الدراسات التي يمكن أن تساهم في فهم طبيعة الندم وبيان السياق الذي يظهر فيه وتفسير بعض المتعلقات المرتبطة به وذلك

<sup>1</sup> فاطمة محمد صالح البدراني. يوسف حنا إبراهيم، مرجع سابق، ص 9

<sup>2</sup> الأنصاري، مرجع سابق، ص 42

اعتماد على عينات من المجتمع الجزائري وفي المجال التربوي المدرسي التي لم تنجز فيها دراسات مناظرة من قبل، وانطلاقاً من خبرة الطالب الباحث فالتعليم لمدة الثمانية عشرة سنة كمدرس لمادة التربية البدنية والرياضية، وما لاحظته حول سلوك التلاميذ وانفعالاتهم النفسية في حصص التربية البدنية والرياضية، وخاصة عند مرور التلاميذ بمواقف مثيرة للندم مثل ذلك الإخفاق الرياضي أو عدم الوصول إلى المستوى الرياضي المرجو يحدث أن يصدر بعض السلوكيات التي تعبر عن الندم في تلك المواقف، مما أثار فضول الطالب الباحث لدراسة هذه الحالة النفسية من حيث ماهيتها وأسبابها وعلاقتها بالمتغيرات .

ونظراً لما تكتسبه مرحلة التعليم المتوسط من أهميته سواء كان من الجانب النفسي أو في من الجانب العمري، ففيها تحدث تقلبات مزاجية وتغيرات جسمية عميقة والتي من شأنها ترك تأثيرات كبيرة على الصحة النفسية للتلميذ في هذه المرحلة، وكون الندم الموقفي من أبرز الانفعالات النفسية التي لها ارتباط وتأثير على الصحة النفسية للتلاميذ في هذه المرحلة من التعليم، لذلك فإن من الضروري التعرف على الندم الموقفي وعلى العوامل التي تُساعد في تكوينها والمتغيرات التصنيفية المميزة له، ذلك لأنه متى تم التعرف على ذلك، يسهل التحكم في سلوك الأفراد في ضوء حاجاتهم ورغباتهم وتطلعاتهم المستقبلية وتوفير الدعم والعلاج النفسي اللازم، وعلى هذا الأساس برزت مشكلة الدراسة الحالية، وعلى ضوء ما سبق ذكره نطرح التساؤل التالي:

هل توجد علاقة بين الندم الموقفي في حصص التربية البدنية والرياضية ببعض المتغيرات التصنيفية التالية :  
الجنس والمستوى الدراسي ونوع الممارسة الرياضية عند تلاميذ الطور المتوسط ؟

## 2- حدود إشكالية الدراسة

- ✓ تقتصر دراستنا على تلاميذ متوسطة بوغزالة محمد صالح اميه ونسة الوادي .
- ✓ تقتصر دراستنا على التلاميذ المتدربين بصفة عادية لسنة الدراسية 2022-2023.
- ✓ تقتصر دراستنا على تلاميذ السنة الثالثة متوسط والرابعة متوسط .
- ✓ تقتصر دراستنا على التلاميذ الممارسين لحصة التربية البدنية والرياضية .

## 3- تساؤلات الدراسة

### التساؤل العام :

هل توجد علاقة بين الندم الموقفي في حصة التربية البدنية والرياضية ببعض المتغيرات التصنيفية التالية : الجنس والمستوى الدراسي ونوع الممارسة الرياضية عند تلاميذ الطور المتوسط ؟

### التساؤلات الفرعية :

- ✓ ما هو المستوى الذي يبيده التلاميذ من الندم الموقفي في حصة التربية البدنية والرياضية ؟
- ✓ هل توجد فروق ذات دلالة إحصائية بين التلاميذ في درجة الندم الموقفي تعزى لمتغير الجنس؟
- ✓ هل توجد فروق ذات دلالة إحصائية بين التلاميذ في درجة الندم الموقفي تعزى لمتغير المستوى الدراسي ؟
- ✓ هل توجد فروق ذات دلالة إحصائية بين التلاميذ في درجة الندم الموقفي تعزى لمتغير طبيعة الممارسة الرياضية ؟.

## 4- أهداف الدراسة

تهدف دراستنا إلى ما يلي :

- دراسة علاقة بين الندم الموقفي في حصة التربية البدنية والرياضية ببعض المتغيرات التصنيفية التالية : الجنس والمستوى الدراسي ونوع الممارسة الرياضية عند تلاميذ الطور المتوسط.
- تحديد مستوى الندم الموقفي في حصة التربية البدنية والرياضية لدى تلاميذ متوسطة بوغزالة محمد صالح اميه ونسة - الوادي . .
- تحديد الفروق الفردية لدى عينة الدراسة في درجة الندم الموقفي تبعا لمتغير الجنس .
- تحديد الفروق الفردية لدى عينة الدراسة في درجة الندم الموقفي تبعا لمتغير المستوى الدراسي .
- تحديد الفروق الفردية لدى عينة الدراسة في درجة الندم الموقفي تبعا لمتغير طبيعة الممارسة الرياضية .

## 5- فرضيات الدراسة

### الفرضية العامة :

توجد علاقة بين الندم الموقفي في حصة التربية البدنية والرياضية ببعض المتغيرات التصنيفية التالية : الجنس والمستوى الدراسي ونوع الممارسة الرياضية عند تلاميذ الطور المتوسط .

### الفرضيات الفرعية :

- ✓ يبدي تلاميذ متوسطة بوغزالة محمد صالح الوادي مستوى متوسط من الندم الموقفي .
- ✓ توجد فروق ذات دلالة إحصائية بين تلاميذ العينة المدروسة في درجة الندم الموقفي تعزى لمتغير الجنس .
- ✓ توجد فروق ذات دلالة إحصائية بين تلاميذ العينة المدروسة في درجة الندم الموقفي تعزى لمتغير المستوى الدراسي .
- ✓ توجد فروق ذات دلالة إحصائية بين تلاميذ العينة المدروسة في درجة الندم الموقفي تعزى لمتغير طبيعة الممارسة الرياضية .

## 6- أهمية الدراسة

تكمن أهمية هذه الدراسة إلى الوقوف على علاقة الندم الموقفي وبعض المتغيرات التصنيفية كالجنس والمستوى الدراسي وطبيعة الممارسة الرياضية للنشاط الرياضي ، ويمكن تلخيص أهمية الدراسة فيما يلي :

- ✓ الوقوف على درجة الندم الموقفي لتلاميذ العينة المدروسة .
- ✓ التعرف على علاقة الندم الموقفي بالممارسة الرياضية .
- ✓ التعرف على العلاقة بين الندم الموقفي وبعض المتغيرات التصنيفية .
- ✓ تتجلى أهمية الدراسة في دراسة الندم الموقفي للتلاميذ في مرحلة التعليم المتوسط بصفة خاصة وفي المجال التربوي بصفة عامه ، من حيث الوقوف على درجة الندم الموقفي ومعرفة تأثيره الايجابي أو السلبي ومعرفة المتغيرات التصنيفية التي تتحكم فيه .
- ✓ كون الدراسة من أوائل الدراسات التي تدرس الندم الموقفي في المجال التربوي في الجزائر .
- ✓ تفيد الدراسة في معرفة الحالة النفسية والسلوكية لتلاميذ الطور المتوسط من اجل التكفل الجيد بهم من الناحية النفسية للوصول إلى نتائج تربوية جيدة والمساهمة في تكوين مواطن سوي في المستقبل .

## 7- مصطلحات ومفاهيم الدراسة

### 7-1 تعريف الندم الموقفي

لغة :

الندم في اللغة العربية : ندم على الشيء وندم على ما فعل ندما وندامة وتندم: أسف ورجل نادم سادم وندمان سدمان أي نادم مه تم.<sup>1</sup>

الندم في اللغة الإنجليزية : Re جذر الكلمة أكثر وضوحا. وتعبيرا عن حالة الندم، فالكلمة مشتقة من اللاتينية على مقطعين بمعنى لسعة أو لدغة أو ألم ليكون معنى الاشتقاق العذاب Mordere ، بمعنى إعادة أو متكرر المتكرر إشارة إلى عذاب الضمير.

اصطلاحا : عرفه كل من

• أوزابيل 1955 (Ausube)

عرف الندم بأنه مشاعر غير سارة مرتبطة بما اقترفه الفرد من انتهاكات لأموخ خلقية أو معايير اجتماعية .

• لويس 1971 (Lewis)

هو الألم النفسي الناتج عما ارتكبه الفرد من فعل أو اقترافه معصية أو فاحشة، أو أي أمر خلقي يعاقب عليه المجتمع وغالبا ما يلازم الشعور بالندم الشعور بالذنب<sup>2</sup>.

• نجاتي : ( 1982 )

حالة انفعالية تنشأ عن شعور الإنسان بالذنب، وأسفه على ارتكابه، ولومه نفسه على ما فعل، وتمنيه لو انه لم يفعل ذلك<sup>3</sup>.

• كارول (1985)

يعرفه بأنه ذنب أخلاقي ناتج عن صحوة الضمير مما يدفع الفرد إلى الشعور بالندم والأسف والرغبة في التوبة والتعويض عن الأذى الذي يعتقد الفرد المذنب بأنه قد ألحقه بشخص ما .

<sup>1</sup> ابن منظور - أبو الفضل جمال الدين محمد بن مكرم الأنصاري 'لسان العرب' المكتبة الإسلامية-الجزء، 14 ص22

<sup>2</sup> الأنصاري، مرجع سابق ص42

<sup>3</sup> نجاتي، محمد عثمان، القرآن وعلم النفس، ط1 ، دار الشروق 1982 ص94

• **تانجني (Tangney), 1990**

الندم شعور سلبي ينشأ عن التقييم الذاتي السلبي لفعل تم ارتكابه.

• **الأنصاري (2001)**

هو استجابة انفعالية يقوم بها الفرد لموقف اجتماعي من المواقف المثيرة للندم<sup>1</sup>.

• **مريم و وبستر (2005) Merriam & Webster**

شعور بالضيق يظهر نتيجة الشعور بالذنب لأخطاء ارتكبت في الماضي<sup>2</sup>.

• **موسوعة الندم : Encyclopedia Remorse (2005)**

انفعال يحدث لشخص يشعر بأنه قد ارتكب فعل منافياً للعرف الأخلاقي، ويمتاز هذا الانفعال بالشعور بالأسف والكراهية الذاتية والرغبة بتصحيح الخطأ وجعله ضمن السياق الصحيح<sup>3</sup>.

**التعريف الإجرائي**

هو الدرجات التي يحصل عليها المفحوص (تلاميذ متوسطة بوغزالة محمد صالح اميه ونسة الوادي) على مقياس الندم الموقفي وتمثل الدرجة الكلية التي يحصل عليها المفحوص والتي تبين مستواه من الندم الموقفي على أداة البحث وهذه الاستجابة تقاس بمقياس ذي خمس مستويات متدرجة تنازلياً وهي : نادم كثيراً جداً، نادم كثيراً، نادم باعتدال، نادم قليلاً، غير نادم البتة .

**7- 2 المتغيرات التصنيفية :**

والمقصود بها في دراستنا هذه :

✓ **الجنس (النوع الاجتماعي):**

كلمة للتمييز بين الجنس بالانجليزية (sex) والذي يدل على الفروق الطبيعية المحددة التي تميز الرجل عن المرأة ، والتي لا يمكن أن تتغير حتى وان تغيرت الثقافات أو تغير الزمان والمكان<sup>4</sup> وهو الجنس البشري الذي ينتمي إليه المفحوص ذكراً أو أنثى

<sup>1</sup> الأنصاري ، مرجع سابق ص 45

<sup>2</sup> Merriam & Webster, (2005)1 Merriam –Webster Online Dictionary, Available online at: www.m-w.com/cgi-bin/dictionary?book= Dictionary&va=Remorse.

<sup>3</sup> Encyclopedia: Remorse (2005)1. Free-Definition by Akademia, www.free-defintion.com.

<sup>4</sup>: Pantheon Books . Subject Woman. New York (1981) , P. 3-4)..

### ✓ المستوى الدراسي :

وهي الطور أو السنة التي يدرس فيها التلميذ، والمقصود بها في هذه الدراسة هو الطور المتوسط وتتكون من الأولى متوسط والثانية متوسط والثالثة متوسط والرابعة متوسط وتقتصر دراستنا على تلاميذ السنة الثالثة والرابعة متوسط فقط ، تقع مرحلة التعليم المتوسط ما بين المرحلة الابتدائية التي تمثل بداية سلم التعليم العام والمرحلة الثانوية التي تمثل نهايته ، أي بعد التحاق التلميذ بالمدرسة الابتدائية التي تدوم خمسة سنوات تنتهي بمسابقة الدخول إلى السنة الأولى من التعليم متوسط وتنتهي بحصول التلميذ على شهادة التعليم المتوسط .<sup>1</sup>

### ✓ الممارسة الرياضية :

الممارسة الرياضية بمعناها الواسع الذي لا يشتمل فقط على ألوان الأنشطة التنافسية أو المسابقات الرسمية للأندية ولكن مفهوم الممارسة الرياضية يعبر عن مختلف الأنشطة المنتظمة الشكل التي تتضمن الجهد البدني مع بعض أساليب قياس الأداء في المسابقات التي تشتمل عليها، والرياضة في ضوء هذا المعنى قد تشتمل على أنشطة كرة القدم مثلما تشتمل على أنشطة أخرى.<sup>2</sup>

وبعبارة أخرى فالممارسة الرياضية هي بمثابة نشاط حركي إداري وحر يهدف إلى الانشراح في شخصية الفرد وتخفيفه، وهي من حق كل فئات المجتمع بدون تمييز في العمر أو الجنس، وهي منظمة ومطورة في الأوساط الخارجية عن المدرسة على شكل نشاط بدني ورياضي<sup>3</sup> وفي المدرسة تمارس في حصة نظامية للتربية البدنية والرياضية كمادة إجبارية لكل التلاميذ .

ونعني بها في دراستنا هذه نوع الممارسة الرياضية لتلاميذ المفحوص والتي تنقسم إلى الممارسة الصفية كماد دراسية إجبارية وفي أوقات الدراسة ، والنوع الثاني هو الممارسة اللاصفية أي خارج الصف الدراسي كالنوادي الرياضية المدرسية والممارسة التي تكون خارج أوصار المدرسة من المشاركة في النوادي والجمعيات الرياضية المدرسية أو المدنية هواة أو محترفة .

<sup>1</sup> ينظر المرسوم رقم 188 71 المؤرخ في 30 جوان 1971 المضمن إنشاء مؤسسات التعليم المتوسط

<sup>2</sup> أمين أنور الخولي : الرياضة والمجتمع، العدد 216 ، الكويت، عالم المعرفة، سنة 1996 ، ص 184 - 182 .

<sup>3</sup> محمود عوض بسويوي وآخرون: نظريات وطرق تدريس التربية البدنية ، ط2 ، ديوان المطبوعات الجامعية ، 1992 ، ص30

## 8- الدراسة النظرية (أهم النظريات المفسرة )

### تمهيد :

الندم صفة أخلاقية أو شعور أخلاقي يتضمن مسؤولية وقوة مطلقة يشعر الفرد بالحزن بسبب سوء الحظ وبالأسف بسبب الأخطاء التي يرتكبها ويشعر بالندم إذا ما ارتكب خطايا ، ويعد الندم من أقدم الحالات النفسية التي خيّرتها النفس البشرية كما انه له علاقة بأحاسيس الفرد ووجدانه وانفعالاته وسوف نقوم بعرض تفسير للندم الموقفي من المنظور ديني، والمنظور وفلسفي والاجتماعي المنظور النفسي وبعض الاتجاهات الحديثة في تفسير الندم الموقفي. وتبيان دوره في المجال الرياضي .

### 1-8 المنظور الديني

خلق الله تعالى الإنسان وأودع فيه عجائب قدرته أسرار خلقته، وأوجد فيه المشاعر والأحاسيس والغرائز والانفعالات، لتكون همزة الوصل والتفاعل بينه وبين الآخرين، فيتأثر أو يؤثر في الأحداث والوقائع، والمناسبات والمشاهد، فيضحك أو يبكي، ويفرح أو يحزن، ويرضى أو يغضب، ويأمن أو يخاف، ويتفاءل أو ييأس. ومن أبرز هذه الانفعالات الندم .

والندم يدور معناه على التحسّر الديني ألم على أمر فانت . فقد وردت مشتقات كلمة الندم في القرآن الكريم في ستة مواضع،<sup>1</sup> كلها تشير إلى معناه اللغوي نفسه. وقد عرّفه الشيخ الجمل عند قوله تعالى (أَنْ تُصِيبُوا قَوْمًا بِجَهَالَةٍ فَتُصِيبُوا عَلَى مَا فَعَلْتُمْ نَادِمِينَ ) قال مغمتمين غمًا لازماً، فالندم غم يصاحب الإنسان صحبة لها دوام على ما وقع مع تخني انه لم يقع ، كما عرّفه الدكتور وهبه الزحيلي حيث قال عند قوله تعالى : (وَلَوْ أَنَّ لِكُلِّ نَفْسٍ ظَلَمَتْ مَا فِي الْأَرْضِ لَافْتَدَتْ بِهِ وَأَسْرُوا النَّدَامَةَ لَمَّا أَرَوْا الْعَذَابَ ) قال الندم هو ما يجد الإنسان في نفسه من الألم والحسرة عقب كل فعل ضار لما أرو العذاب الشديد فصاروا مبهوتين متحيرين .وقد يجهرون بالندم كما في قوله تعالى:( يَا حَسْرَتَ . عَلَى مَا فَرَّطْتُ فِي جَنبِ اللَّهِ)<sup>2</sup>، وعن عائشة رضي الله عنها قالت : قال صلى الله

<sup>1</sup> هي : الآية ( 31 ) من سورة المائدة .والآية ( 52 ) من سورة ( المائدة ) .والآية ( 157 ) من سورة الشعراء والآية ( 6 ) من سورة الحجرات .والآية ( 54 ) من سورة يونس .والآية ( 33 ) من سورة سبأ

<sup>2</sup> عودة عبد الله، رسمية عبد القادر حنون، إبراهيم عبد الرحيم داود ، انفعال الندم عند الأنبياء عليهم السلام وقيمته الإيجابية دراسة في القصص القرآني،الجامعة الأردنية دراسات، علوم الشريعة والقانون، المجلد 44 ، العدد 1، 2017 ص214



عليه وسلم (إن التوبة من الذنب الندم) فالندم هو شرط التوبة الأكبر، وهو المعنى الأهم والمرجو من التوبة بالأساس وكما يقول ابن القيم: فأما الندم فإنه لا تتحقق التوبة إلا به.<sup>1</sup>

وعليه فإن الندم حالة انفعالية تنشأ من شعور الإنسان بالخطأ والذنب. وقد تصل إلى الحزن، والتحسّر، والأسى، والتوبة، ويتخذ الندم شكلاً بارزاً ويكتسب أهمية خاصة عندما يكون شعور الفرد بامتلاك قوانين الله أو امتلاك حبه وفي كلتا الحالتين يتعرض لعقابه الإلهي في حالة مخالفته لتلك القوانين، عندها تكون طبيعة الندم مرتبطة بفكرة الله، لذا فإن الندم يشير لشعور الفرد بالأسف والحزن على خطيئة قام بارتكابها، ولكن الندم غير مجد وليس هناك سبيل لمعالجته أما التوبة فهي الخطوة الأولى للحياة الجديدة التي يمكن خلالها تصحيح أخطاء وإخفاقات الماضي.<sup>2</sup>

## 8 - 2 المنظور الفلسفي: (Philosophical Perspective)

طرح الندم بالمنظور الفلسفي كظاهرة أخلاقية وكأهمية دينية لدى العديد من الفلاسفة. فغالباً ما يستخدم كتاب القرن السادس عشر والسابع عشر كلمة الندم للتعبير عن الشفقة أو الرحمة وهنا سنشير إلى معنى عكسي ألا وهو اللاندم، ولكن في الوقت الحاضر "كلمة الندم" تعني شعور انفعالي مؤلم أي أن الندم (وخز الضمير) على عمل اقترفه الفرد وكان له تأثير على الفرد نفسه أو على الآخرين.<sup>3</sup> وقد تناول الفلاسفة فكرة الندم من الجانب الأخلاقي والضمير لدى البعض وارتبطت بالجانب الديني لدى البعض الآخر منهم:

الفلسفة العقلانية ويعد اسبينواز Spinoza على رأس الفلاسفة العقلانيين، الذي اعتبر أن الندم ليس فضيلة فيقول: "إن الندم ليس فضيلة، وبعبارة أخرى الندم لا يتولد من العقل، لكن من يندم على ما فعل يعد شقيماً أو عاجزاً مرتين". ويشير إلى الندم بأنه "الحزن المصحوب بفكرة فعل نعتقد أننا فعلناه بقرار حر من عقلنا" وفي موضع آخر "الندم حزن مصحوب بفكرة عن الذات بوصفها السبب".<sup>4</sup>

الفلسفة الوجودية فهي فلسفة مواقف يبرز فيها السلوك تلقائياً وان العناية بموضوع الندم قد تنم عن اهتمامات ميتافيزيقية، فالندم يتجلى بصورة أو بأخرى في أفرع الفكر الفلسفي الوجودي، فهي تتبع أساساً من اعتبارات شديدة الأهمية بالنسبة للفكر الفلسفي<sup>5</sup>، فالندم هو ما يعين الفرد على التحرر من الاستمرار في قبول نظام

<sup>1</sup> خالد روشة، من هدي حديث نبي كريم (الندم توبة) 1438هـ: الموقع <https://a.almoslim.net/node/279665> أطلع عليه 2023 04/09/ على الساعة 10:10

<sup>2</sup> العسكري، أبو هلال، الفروقات في اللغة، ط5، دار الأفاق الجديدة، بيروت 1983ص 230

<sup>3</sup> Rees. T "Remorse" In Encyclopaedia of Religion and Ethics, New York, Col.2, Vol. 10, (1963) P. 727.

<sup>4</sup> بدوي عبد الرحمان الأخلاق النظرية ط 1 وكالة المطبوعات الكويت، 1975، ص 80-81

<sup>5</sup> الديدي عبد الفتاح، الاتجاهات المعاصرة في الفلسفة، عدد، 134 الدار القومية، للطباعة والنشر 1966، ص 227. 229.

معين للأشياء ومن الارتباط ارتباطاً كاملاً بمنطق الأوضاع الخارجية، ولهذا كان الندم حليف الأنا دائماً أبداً لأنه ميزان الأنا وعلامة الترابط والخبرة والاستفادة. والإنسان لا يستغني عن الندم لأنه لا يفقد الإحساس بالحياة متمثلة في الزمن، ولما كان ارتباط الندم بالسلوك الفردي قويا لاشتباكه بالإرادة صار الندم أقرب إلى ميدان الأخلاق وأصق به .

### 8 - 3 المنظور الاجتماعي Social Approach

ترى نظرية التعلم الاجتماعي أن تطور الضمير لدى الفرد يتأثر بالثواب والعقاب أو التعلم بالملاحظة وتعزيز السلوك، ويقابل الضمير أفكار الطفل حول ما يتصوره لما يشعر به أبواه على أنه رديء خلقياً، وهذه الصورة تتكون من خلال تجاربه للعقوبات فإذا عوقب لفعل رديء فسيعتبر هذا الفعل أمراً رديء، وفي حالة ارتكابه لمثل هذا الفعل مستقبلاً سوف يشعر بالندم<sup>1</sup>.

كما تلعب عوامل التعلم الاجتماعي دوراً هاماً في نشوء الشعور بالندم حيث أن تطور الضمير لدى الفرد يتأثر بالثواب والعقاب والتعلم بالملاحظة وتعزيز السلوك، كما ترى مجموعة من العلماء أن الندم وليد مواقف اجتماعية وأعدده حالة انفعالية يشعر بها الفرد بالأسف والحسرة ولوم الذات والرغبة في تقديم الاعتذار نتيجة لارتكاب فعل واقع الضرر بالآخرين<sup>2</sup>، كما أن تأثير الأسرة والتنشئة الاجتماعية نتيجة القيود والضوابط الاجتماعية والقيم الدينية المغروسة .

### 8 - 4 المنظور النفسي Psychological Approach

إن الندم بوصفه ظاهرة نفسية عبارة عن انفعال وشعور بالألم وانه حالة خلقية وروحية ونفسية معقدة يمكن أن تظهر فقط في مراحل متقدمة من التطور العقلي، ولكن ليس هنالك من نظرية واحدة تستطيع أن توضح جميع ظروف النشاط الانفعالي فكل نظرية خدمت الغرض الذي جاءت من أجله.

### 8-4-1 نظرية الانفعالات Emotional Perspective :

إذ أكد العلماء أن الانفعالات ليست مجرد حالات فسيولوجية موروثية، بل هي متأثرة إلى حد كبير بالثقافة والتعلم. فالثقافة تؤثر في الانفعالات من حيث المواقف المسببة لها، ومن حيث طريقة التعبير عنها<sup>3</sup>، أن الانفعالات قد تظهر بشكل مباشر كأنفعال الغضب ومنها ما تظهر بشكل غير مباشر كأنفعال الندم، لذا فإن دراستها .

<sup>1</sup> عياش ليث. سلوك العنف وعلاقته بالشعور بالندم والأحكام الخلقية لدى طلبة الجامعة رسالة دكتوراه غير منشورة جامعة بغداد العراق 2008

<sup>2</sup> الأنصاري، مرجع سابق ص44

<sup>3</sup> موارى، ادوارد. ج : الدافعية والانفعال ترجمة احمد عبد العزيز سلامة ومحمد عثمان نجاني، دار الشروق للطباعة والنشر، عمان، الأردن 1988 ص85

ليست بالأمر المهيمن وفي أغلب الأحيان يرفض الناس الإعتراف بما يحاولون جهدهم أن يخفوا معالمها لأنها تزيد من شعورهم بالإهانة والنقص والتجمل وتقدير الذات الواطئ<sup>1</sup>.

### 2-4-8 نظرية لودو Le Deux Theory

وهو صاحب النظرية التوفيقية عدل جوزف لودو (1996) النظرية المعرفية. إذ أعلن أن هناك أنظمة دماغية مختلفة للانفعالات المختلفة بعض هذه الأنظمة الخاصة بالأفعال المنعكسة مستقلة عن التفكير والتفسير، بينما تعتمد الأنظمة الأخرى على التفكير والتفسير. فالخوف مثلاً يعتمد على الأفعال المنعكسة دونما حاجة إلى التفسيرات المعرفية. ولكن الشعور بالذنب والندم نشاط الأميجدالا (Amygdala)<sup>2</sup> يعتمد على التفسير المعرفي وذكريات الأحداث والمواقف الماضية المشابهة. وعليه أن الانفعالات التي تشعر بها في أية لحظة تتكون من خليط من ردود أفعال الدماغ والجسد أولاً والتفسيرات والذكريات ذات العلاقة بالموقف ثانياً<sup>3</sup>.

### 3-4-8 نظرية جيمس - لانج

ويفسر "وليم جيمس" الندم قائلاً: إذا تجردنا من أي شعور (جميع المشاعر التي تظهر علاماتها على الجسد دون ترك أي أثر، فهذه الحالة تعتبر مبالغة لأن الحالات الجسدية تعتبر في الحقيقة عنصر مهم في جميع الانفعالات بالرغم من أنها تختلف حسب نوع الانفعال أو الشعور، فضلاً عن ذلك، فإن هذه الحالات لا تدخل بشكل كبير في مسألة الندم كدخولها في انفعالات أخرى كالغضب والخوف والتي قام جيمس بتحليلها، لأن الشعور بالندم شعور هادئ وعميق ولا يدل على العنف، ومع ذلك أن الشعور بالندم يزيد من الانفعالات ويسيطر الندم على الشعور بالألم إلا أنه يقوم بتغيير طابع الأعضاء الاحشائية فضلاً عن تغيير تعابير الوجه، وبهذا يمكن تمييز الندم من المزاج العاطفي العام، لأنه صفة فريدة يتميز بها مالكةا ويتضمن أفكار حول النفس وحكم على الذات، فهو شعور بالصراع داخل الذات أو الشعور بوجود ثغرة لا يمكن إصلاحها بين الذات المثالية والذات الحقيقية التي كانت بسبب حدوث الصراع فينشأ الشعور إلى حد ما في الاختلاف بين الاثنين. ومن نقص في الذات الحقيقية، ولكن لا يزال هناك الكثير من الخضوع أي الاستسلام وشلل في الجانب الفعال من الإدراك<sup>4</sup>.

<sup>1</sup> السيد، فؤاد البلي الأسس النفسية للنمو، دار الفكر العربي للطباعة والنشر، مصر، القاهرة، 1976، ص204

<sup>2</sup> الأميجدالا : (Amygdala) هي مجموعة خلايا عصبية، تقع في قاعدة الفصوص الدماغية للدماغ وترتبط بالاميجدالا بالسلوكيات الانفعالية الواعية (tortora & Grabowki, 2000) في الريماوي وآخرون 2004:ص140

<sup>3</sup> الريماوي محمد عودة وآخرون ، علم النفس . ط 1 دار المسيرة للنشر والتوزيع عمان، 2004 . ص 6

<sup>4</sup> Rees, T (1963) "Remorse" In Encyclopaedia of Religion and Ethics, New York, Col.2, Vol 10 P: 727

## 8-4-4 نظرية التحليل النفسي Psychoanalytic Perspective

إن أصحاب نظرية التحليل النفسي لا يهتمون بواقع اعتراف الذنب بوصفه متغيراً أخلاقياً، ولكن بالشعور بالذنب، أي بالحالة الانفعالية التي تتلو أمراً أخلاقياً. وهو يهتم بوجه أخص بالشعور بالذنب العصبي، أي بتجارب الشعور بالذنب التي لا تفهم بوصفها خرقاً لقيم المريض الشعورية، ولكنها تنتج من الصراع بين الأنا الأعلى والرغبات الجنسية والعدوانية الصادرة من أهو. وكل شخص يعيش الشعور بالذنب يحاول التخلص منه عن طريق التكفير أو العقوبة، أو الندم. فقد يحاول التدليل على أن هذا الشعور ليس له ما يبرره. وسحات الشخصية التي تعبر عن هذه الاتجاهات.<sup>1</sup>

لقد طرح فرويد فرضيته التركيبية أو البنائية (للشخصية) structural hypothesis وتتفاعل والمكونة من ثلاث أنظمة أساسية هي:

**أهو ID**: مضمونه كل مل هو موروث ويتألف من الميول والغريزة الصادرة عن التنظيم الجسدي.

**والأنا ego**: وهو تنظيم خاص يتميز عن أهو ويتوسط العالم الخارجي وأهو والأنا يسيطر على الحركات الإرادية ويقوم بمهمة حفظ الذات.

**والأنا الأعلى super Ego**: تتميز طفولة الإنسان بطول المدة التي يقضيها معتمداً على والديه وألام بالخصوص في هذه الفترة تتكون في الأنا منظمة تعرف الأنا الأعلى وهي قوة ثالثة مؤثرة في توازن الجهاز النفسي ثم كما أن الأنا الأعلى يتلقى إضافات جديدة أثناء تطور الطفل وتأتي هذه الإضافات من المعلم الشخصية البارزة المثل العليا..... الخ<sup>2</sup> وتتفاعل باستمرار فيما بينها، وتأخذ شكل الصراع في الغالب لأن لكل واحدة منها أهدافاً مختلفة.<sup>3</sup>

كما أوجد الشعور بالذنب أو الإحساس بالندم حواجز فاصلة على هيئة رقابة بين مكونات الأجهزة النفسية الثلاثة، ويمثل الأنا الأعلى المعيار الخلقى للفرد وما هو مثالي ليس ما هو واقعي وينزع إلى الكمال عن طريق حل النزاع بين دوافع أهو ومتطلبات الأنا الأعلى وتنشأ من الأوامر والنواهي المتمثلة بتعليمات الوالدين والمجتمع وهذه

<sup>1</sup> أوتوفينخل، نظرية التحليل النفسي في العصاب ترجمة صلاح محيمرو عبدة ميلامي ج1 و ج2 و ج3 مكتبة الانجلو المصرية القاهرة 1969 ص 1066

<sup>2</sup> محمد احمد النابلسي فرويد وتحليل النفسي الذاتي دار النهضة العربية بيروت، 1988 ص 46. 48

<sup>3</sup> فاطمة محمد صالح البدراني. يوسف حنا إبراهيم، مرجع سابق، ص36

يستخدمهما الطفل لتشكيل معايير الصح والخطأ. ثم تصبح مخالفة هذه المعايير الأخلاقية سبباً لظهور مشاعر الذنب والإثم وبعدها يندم إذا ما خالف هذه المعايير<sup>1</sup>.

ومن مميزات نظرية فرويد أنها تؤمن بالديناميكية ولفهم الشخصية يجب التعرف على مصادر الدافعية وراء أفعال الإنسان ، وقد رأى فرويد بأن الدافعية هي الطاقة الموجودة داخل الفرد وسماها بالليبدو وهي التي تحرك الأجهزة الثلاثة الهو والانا و الأنا الأعلى<sup>2</sup>.

### 8-5 بعض الاتجاهات الحديثة في تفسير الندم الموقفي:

ميز " لويس " بين الندم والذنب، فالندم يرتبط بارتكاب الأمور المحرمة مثل الفواحش في حين لا يشترط في الذنب ارتكاب الفواحش، أما " تايلور " فقد عدّ الندم نتيجة لارتكاب أمر خلقي وبالتالي يشعر الفرد بالأسف والحسرة على ما اقترف من فعل غير أن الذنب مفهوم قانوني يكون الشخص فيه مذنباً إذا تخطى القانون التشريعي وبالتالي يستحق العقاب، في حين أكد " كارول " أن الندم هو احد الأعراض العامة للذنب وهو ذنب أخلاقي ناتج عن صحوة الضمير والرغبة في التوبة عن الأذى الذي يعتقد الفرد المذنب بأنه قد ألحقه بشخص ما، أما وجهة نظر " هاردر و لويس " فقد عدا الندم شعور بالأسى والحسرة على ما ارتكبه الشخص من فعل ولا يشترط أن يكون هذا الفعل قد تسبب بأذى أو ضرر على الآخرين والذنب ناتج عن إيقاع الفرد الضرر بشخص ما بمحض إرادته ومن ثم يشعر بالندم والأسى والحسرة والأسف على ما ارتكبه وينتج عن تفكير الشخص المذنب وساوس مما ارتكبه من فعل، وعلى هذا ظهرت ثلاث وجهات نظر لتفسير الندم:

الاتجاه الأول : يعد الندم حالة انفعالية ذاتية تتضمن مشاعر مؤلمة نابعة من ضمير الفرد نتيجة ارتكابه معصية أو فاحشة أو انتهاكه لأي أمر خلقي يعاقب عليه المجتمع.

الاتجاه الثاني : أعده حالة انفعالية يشعر بها الفرد بالأسف والحسرة ولوم الذات والرغبة في تقديم الاعتذار نتيجة لارتكاب فعل واقع الضرر بالآخرين.

الاتجاه الثالث : يعد الندم حالة انفعالية تتميز بشعور الفرد بالأسف عما ارتكبه من فعل في الماضي مهما كان نوع الفعل الذي ارتكبه وهو بمثابة الاعتراف بالخطأ ولا يشترط لهذا الفعل أن يكون قد أوقع الضرر بالآخرين.<sup>3</sup>

<sup>1</sup> Morris, G. & Maisto. A. (364, 2001). Understanding Psychology, Prentice Hall, New Jersey

<sup>2</sup> احمد عبد اللطيف أبو اسعد ، علم نفس الشخصية ، دار علم الكتب الحديثة ، الأردن ، 2010 ، صفحة 73

<sup>3</sup> الأنصاري ، مرجع سابق ص 42. 45

## 6-8 الندم مفهومه وعلاقته في بعض المتغيرات النفسية الأخرى

إن المهتم بظاهرة " الندم " سرعان ما يكتشف أن هناك جوانب غموض في استخدام بعض الباحثين لمفهوم الندم ، فضلا عن علاقته ببعض المتغيرات مثل (الذنب والخزي) . ومع ذلك لا يزال عدد من الباحثين يصرون على ضرورة التمييز بين هذه المتغيرات ، لأنها تمثل ظواهر مستقلة على الرغم من وجود علاقات متوقعة بينها .

وعرف لويس الندم بأنه عبارة عن الألم النفسي الناتج عما ارتكبه الفرد من فعل أو اقتراح معصية أو فاحشة ، أو أي أمر خلقي يعاقب عليه المجتمع وغالبا ما يلازم الشعور بالندم الشعور بالذنب ولكن الفرق بين الندم والذنب ، هو أن الأول يرتبط بارتكاب الأمور المحرمة مثل الفواحش ، على حين لا يشترط الذنب ارتكاب مثل هذه الفواحش أو الأمور التي يحرمها المجتمع ويعاقب عليها . وميز " تايلور " بين الندم والذنب في أن الندم يحدث نتيجة لارتكاب أمر خلقي وبالتالي يشعر الفرد بالأسف والحسرة على ما أقره من فعل ، على حين ينظر إلى الذنب بأنه مفهوم قانوني ويكون الشخص مذنب إذا تخطى القانون التشريعي وبالتالي يستحق العقاب نتيجة ارتكابه للفعل . ويرى " كارول " بأن الندم أحد الأعراض العامة للذنب ويصفه بأنه ذنب أخلاقي ناتج عن صحة الضمير مما يدفع الفرد إلى الشعور بالندم والأسف والرغبة في التوبة أو التعويض عن الأذى الذي يعتقد أنه تسبب بأذى أو ضرر على الآخرين .

كما فرق كل من " هاردر ، لويس " بين الندم والذنب والخزي في أن الندم عبارة عن الشعور بالأسف والحسرة على ما ارتكبه الشخص من فعل ولا يشترط بان يكون لهذا الفعل قد تسبب بأذى أو ضرر على الآخرين ، على حين يعرف الذنب بأنه ينتج عن إيقاع الفرد الضرر على شخص ما بمحض إرادته وبالتالي يشعر بالندم والأسف والحسرة والأسف على ما ارتكبه في حق الغير من أذى أو ضرر ، وبهذا فهو دائما مشغول بمثل هذا التفكير أو غير راضٍ عن نفسه ، ومن هنا يختلف الذنب عن الخزي في أن الذنب تابع من تفكير الشخص المذنب ووساوسه عما ارتكبه من فعل وليس عبارة عن ردود فعل انفعالية لما حدث في الموقف الاجتماعي الذي يظهر فيه الشخص بصورة مناقضة لذاته أمام الآخرين . كما كشفت نتائج بعض الدراسات عن وجود علاقة إيجابية جوهرية بين سمة الندم وكل من المتغيرات التالية : الذنب واللوم والأسف والخزي والاكتئاب والقلق الاجتماعي والغضب ونقد الذات والخوف والحرج والقرف والخزي والذل والحرج والعداوة والشك والوسواس القهري . والحزن، والضيق ، والاشتمزاز ، والفرع، والخوف، والأزدراء، والكره

والسخط، و وهن العزيمة كما كشفت نتائج بعض الدراسات عن وجود علاقة سلبية جوهرية بين حالة الندم وكل من متغيرات البهجة والسعادة والسرور<sup>1</sup>.

### 7-8 مصادر الشعور بالندم الموقفي:

1. الشعور بالندم لشيء فعلته : كأن تكون قد تسببت لشخص آخر في أذى بدني أو نفسي، أو انتهكت إحدى قيمك كالصدق أو استثمار الوقت... الخ أو قمت بشيء عزمت على عدم تكراره. وهنا الشعور بالندم طبيعي، وغيابه هو غير الطبيعي، ولكن المشكلة تكمن في اجترار مشاعر الذنب لأنها لن تغير من الواقع شيء.
2. الشعور بالندم لشيء خاطئ لم تفعله ولكن تود أن تفعله: هنا أنت تشعر بالندم لأفكار لم تتحول إلى أفعال بعد، كبت وإنكار مشاعرك وأفكارك ما يدفعك إلى الوقوع فريسة لها. لذا يكون مفيداً أن تكون واعياً بتلك الأفكار محاولاً تعديلها والقيام بعك ما تمليه عليك.
3. الشعور بالندم لشيء تعتقد أنك فعلته : كأن تكون تمنيت الشر لأحد ثم تجده أصيب بأذى، فترتبط بين أمينتك وما حدث له، مع أنك تعلم أن هذا الربط غير منطقي، أو كأن تتذكر بعض أحداث الماضي بشكل غير دقيق، وخاصة تلك الأحداث المشحونة عاطفياً معتقداً أنك قمت بشيء خاطئ.
4. الشعور بالندم لأنك لم تفعل ما يكفي لمساعدة شخص ما : حيث ترى أنه كان بإمكانك أن تقوم بالمزيد لمساعدة صديق أو شخص يحتاج إلى المساعدة، ترى ذلك أحياناً بدون أن تأخذ إمكاناتك وظروفك والظروف المحيطة بالموقف في الاعتبار، وهذا يدفعك أحياناً إلى مساعدة الآخرين بدافع التخلص من مشاعر الذنب، وهو ما يستنزف طاقتك.
5. الشعور بالندم لأن حالك أفضل من حال غيرك : هناك نوع من مشاعر الندم التي تنشأ لدى الناجين من الكوارث تجاه من توفوا، وقد تنشأ تلك المشاعر أيضاً لدى الشخص عند شعوره بأنه أفضل حالاً من أصدقائه وأفراد عائلته، وربما من طبقات أخرى في المجتمع، وهنا قد يلجأ الشخص الذي يشعر بالندم إلى السلوكيات المدمرة أو الهدامة حتى يحمي هؤلاء الذين يشعر بالندم نحوهم، محاولاً مساعدتهم قدر استطاعتك، لكن تذكر أن فشلك والإضرار بنفسك لن يعيد الأموات إلى الحياة ولن يفيد الآخرين بشيء. على العكس، عندما تكون نجاحاً و مستقر نفسياً يمكنك أن تقدم المزيد من الدعم للآخرين .

<sup>1</sup> سوسن شاكر مجيد الندم مفهومه وعلاقته في بعض المتغيرات النفسية الأخرى الحوار المتمدن-العدد: 3748 - 2012 / 6 / 4 - 11:37 المحور: الفلسفة، علم النفس، وعلم الاجتماع، الموقع

<https://www.ahewar.org/debat/show.art.asp?aid=310455> أطلع عليه 2022 / 12 / 30 على الساعة 18:00

## 8-8 مستويات الشعور بالندم الموقفي:

يصنف الندم الموقفي إلى أربعة مستويات وهي:

- أ- مشاعر الندم المرضية : وهذه المشاعر تصل إلى درجة توهم الخطأ ، وتضخمه مثل مرض الاكتئاب وتؤدي إلى الانحسار وانخفاض تقدير الذات.. وهذا الندم يتطلب تدخلا علاجيا
- ب - مشاعر الندم المنخفضة : وتدلل على اللامبالاة وعدم تحمل المسؤولية تجاه الآخرين والذات وترتبط بإرهاب الجرائم والعنف وهذا الندم يتطلب تدخلا علاجيا أيضا.
- ج - مشاعر الندم السوية أو الايجابية : وتتضمن الرغبة في الإصلاح وتؤدي إلى التكيف مع الذات والآخرين
- د - مشاعر الندم قدرية : وهذه المشاعر لا دخل للفرد فيها وتظهر على هيئة اضطراب في أسلوب تفكير الفرد أو تشويه المعرفة<sup>1</sup>

## 8-9 الندم الموقفي في المجال الرياضي:

وفي المجال الرياضي كشفت لنا التجربة الشخصية رغم محدودية الدراسات في هذا المجال أن اغلب الرياضيين عندما يرتكب مخالفة قانونية أو عندما يوقع الضرر في الخصم أو الزملاء بقصد أو بغير قصد أو عندما تضيع منه فرصة كبيرة لتسجيل هدف أو تحطيم رقم قياسي أو تحقيق إنجاز غير مسبوق كالحصول على المركز الأول في تسلسل المتسابقين ، فانه يراوده شعور بالندم والحرج ويقظة الضمير والحزن والأسف وربما الكراهية المؤقتة للذات والرغبة في الاعتذار والتعويض السريع (اللوم الذاتي) ، ويحدث ذلك في الألعاب الرياضية كافة الجماعية والفردية والعب المنزلات.

ففي الألعاب الجماعية يبرز الندم الموقفي في كرة القدم عندما يضيع اللاعب فرصة محققة لتحقيق الهدف أو عندما يسجل خطأ في مرماه ، وفي كرة السلة يظهر في حالة التمير الخاطئة للخصم أو عندما يضيع فرصة التهديف من الرمية الحرة ، وفي الكرة الطائرة تظهر في حالة فشل الإرسال أو في حالة الضرب الساحق خارج خطوط الملعب.

وفي العاب المنزلات (الزوجية) يبرز الندم الموقفي في التنس الأرضي بعد فشل إرسال الكرة الثانية أو عندما يخسر نقطة حاسمة بعد بذل جهد كبير وتركيز عال ، ويعبر عن ذلك من خلال إلقاء المضرب على الأرض أو شد شعر الرأس ، وفي الملاكمة يظهر في حالة حدوث جرح أو نزف للخصم أو عندما يرتكب مخالفة قانونية غير

<sup>1</sup> سعيد ، أفرح إبراهيم الشعور بالذنب لدى طلاب المرحلة الإعدادية ، مجلة جامعة تكريت للعلوم ، المجلد 18 ، العدد 4 ( 201 ) ص 351



مقصودة يخسر خلالها عدد من النقاط، وفي الألعاب الفردية يبرز الندم الموقفي في القفز بالعصا أو القفز العالي عند سقوط العارضة بعد اجتياز ناجح وملامسة خفيفة، وعند لاعب الجمباز تبرز عند الهبوط غير الجيد بعد سلسلة حركية ناجحة.

### 8-9-1 وصف النم الموقفي في المجال الرياضي:

- ✓ على قدر كبير من الإيجابية.
- ✓ هو تأكيد الذات للاعب كونه مسؤول عن أفعاله.
- ✓ هو إحساس واعي بإمكانية تعديل السلوك.
- ✓ يجب أن تمارس حرية اللعب ضمن الإطار العام لاحترام القوانين والآخرين.
- ✓ يعد الندم الموقفي قيمة أخلاقية عالية .
- ✓ يرافقه شعور بالأسف والحزن.

### 8-9-2 العوامل المؤثرة بالندم الموقفي في المجال الرياضي:

- ✓ الخلفية الثقافية ومستوى التعلم للاعب.
- ✓ التطور العقلي للاعب.
- ✓ الحالة الانفعالية للاعب و البيئة الاجتماعية.
- ✓ المرحلة العمرية والعمر التدريبي للاعب.
- ✓ الإعداد البدني والمهاري والنفسي للاعب.

ومما سبق ذكره يمكن تقديم تعريف للندم الموقفي في المجال الرياضي "هو حالة نفسية مؤلمة أو انفعال تصاحبه مشاعر غير سارة تحدث للاعب بسبب ارتكاب مخالفة أو ضياع فرصة ويتمنى لو انه لم يقع فيه والأسف على ما فات والإصرار على عدم تكرار الحالة نفسها مستقبلاً<sup>1</sup>.

وكخلاصة يمكننا القول بان الندم الموقفي أقدم الحالات النفسية التي خبرتها النفس البشرية حالة انفعالية مؤلمة تنشأ من شعور الإنسان بالخطأ والذنب. وقد تصل إلى الحزن، والتحسر، والأسى، والتوبة ويرغب في التخلص من لوم الذات المستمر، وتعتبر التوبة الخطوة الأولى للحياة الجديدة التي يمكن خلالها تصحيح أخطاء وإخفاقات الماضي وما يتولد عليها من حالات ندم، ولا يزال الندم من المتغيرات التي تحتاج لمزيد من البحث والدراسة .

<sup>1</sup> . سليمان عكلة الحوري، الندم الموقفي في المجال الرياضي، وكالة الحدث الإخبارية، 28 أكتوبر 2016، الموقع

[www.alhadatncenter.net/views/6568-216-10-28](http://www.alhadatncenter.net/views/6568-216-10-28) : طلع عليه في 2022/12/02 على الساعة 21:30



# الفصل الثاني

- عرض الدراسات السابقة والمشابهة
- مناقشة الدراسات السابقة والمشابهة



### 1- عرض الدراسات السابقة

نظرا لحداثة الموضوع فإن الدراسات التي تناولت الندم الموقفي وعلاقته ببعض المتغيرات التصنيفية تعتبر قليلة نسبيا، إذ لم نجد دراسة واحدة مباشرة حول هذه الموضوع، وفيما يلي استعراض لبعض الدراسات السابقة والمشابهة والذات علاقة بموضوع الدراسة .

#### 1-1 دراسة الأنصاري<sup>1</sup> (2001)

بعنوان : (قياس الندم الموقفي وعلاقته ببعض متغيرات الشخصية لدى طلاب جامعة الكويت من الجنسين) هدفت الدراسة إلى معرفة ما أنواع المواقف التي تؤدي إلى خبرة الندم؟ ما مدى كفاءة قياس ظاهرة الندم في المجتمع الكويتي؟ وهل هناك فروق بين الجنسين في الندم؟ ما العلاقة بين الندم ومتغيرات أخرى في الشخصية؟ واستخدمت هذه الدراسة عينة من طلاب جامعة الكويت بواقع (317) طالباً وطالبة. طبق الباحث مقياس الندم الموقفي ومقياس الذنب ومقياس الحزني ومقياس الحرج ومقياس يقظة الضمير ومقياس الخجل ومقياس الانبساط والعصابية المتفرعين من اختبار أيزنك للشخصية. وحسبت المتوسطات والانحرافات المعيارية والقيم التائية للمقارنة بين المتوسطات ومعاملات الارتباط والتحليل العاملي لقد أسفرت النتائج عن تجمع الندم تحت عامل أحادي القطب وأطلق عليه عامل الذنب والذي يتشبع جوهرياً بالذنب والندم والحزني والحرج ويقظة الضمير. كما كشفت النتائج عن وجود فروق جوهرية بين الجنسين في الندم إذ حصلت الإناث على متوسط أعلى من الذكور. وكذلك أسفرت نتائج الدراسة عن وجود فروق في سمات الشخصية بين الأفراد الأكثر ندماً من الأفراد الأقل ندماً، إذ يتسم الأفراد النادمون بالذنب والحزني وتم استخلاص عاملين من التحليل لمتغيرات الشخصية - سمي العامل الأول عامل الذنب ويضم: الذنب والندم والحزني ويقظة الضمير في حين سمي العامل الثاني عامل الخجل مقابل السرور ويضم: الخجل والحرج والعصابية في القطب الموجب في حين يضم الانبساط و الحرج ويقظة الضمير ويقظة الضمير في القطب السالب.

#### 2-1 دراسة المصري<sup>2</sup> (2006)

بعنوان (الندم الموقفي وعلاقته بفاعلية الذات لدى طلبة جامعة الإسراء في الأردن) هدفت دراسة المصري للكشف على علاقة الإرتباطية بين الندم الموقفي وفاعلية الذات وتحديد الفروق بين الجنسين في مستوى الندم الموقفي وتحديد الفروق بين الجنسين في مستوى فاعلية الذات ، وقد طبق الدراسة على

<sup>1</sup> الأنصاري، مرجع سابق

<sup>2</sup> المصري، محمد عبد الجيد، علاقة الندم الموقفي بفاعلية الذات ، المجلة الأردنية للعلوم التطبيقية ، المجلد 9، 2006

162 طابا وطالبة من طلبة جامعة الإسراء في الأردن ، وأشارت النتائج إلى وجود علاقة ارتباطيه بين الندم الموقفي وفاعلية الذات ، ووجود فروق بين متوسط درجات الذكور ومتوسط درجات الإناث على مقياس الندم الموقفي حيث كانت الإناث أكثر ندما

### 1-3 دراسة البدراني<sup>1</sup> (2008)

بعنوان (الندم الموقفي وعلاقته ببعض سمات الشخصية لدى طلبة جامعة الموصل)

استهدفت الدراسة إلى معرفة الندم الموقفي وعلاقته ببعض سمات الشخصية لدى طلبة جامعة الموصل من خلال الإجابة عن الأسئلة الآتية:

1- ما مستوى الندم الموقفي لدى طلبة جامعة الموصل؟

2- هل هناك علاقة دالة إحصائياً بين الندم الموقفي وبعض سمات الشخص (الذنب ، الحجل ، يقظة الضمير )

3- هل هناك علاقة دالة إحصائياً بين الندم الموقفي وبعض سمات الشخصية وفقاً للمتغيرات الآتية :الجنس،

(والمرحلة الدراسية) الأولى - الرابعة (والتخصص) العلمي - الأدبي

وقد اختيرت عينة عشوائية طبقية بلغت ( 918 ) طالباً وطالبة بواقع ( 570 ) طالباً و طالبة(348) ، من

المرحلة الأولى والرابعة للعام الدراسي 2004 2005 موزعين على سبع - كليات في جامعة الموصل.

واعتمدت الباحثة على أداتين هما مقياس الندم الموقفي إعداد الأنصاري(2001 ) ومقياس لبعض سمات

الشخصية اختيرت في إعداد السمات التي تتلاءم ومتطلبات البحث وتم التحقق من الصدق الظاهري للمقياسين

بعرضهما على الخبراء وكذلك استخرج الثبات لمقياس الندم الموقفي بطريقة الفاكرونباخ إذ بلغ ( 0.80 )

واستخرج الصدق البنائي للمقياس من خلال إيجاد علاقة درجة كل فقرة بالدرجة الكلية، فكانت جميعها دالة

إحصائياً عند مستوى دلالة(0.05).

وبعد تطبيق البحث على العينة في الفصل الدراسي الثاني تم جمع البيانات وعولجت إحصائياً باستخدام

الاختبار التائي ومعامل ارتباط بيرسون والاختبار التائي والتحليل العاملي باستخدام التدوير المتعامد بطريقة

الفاريمكس وتعظيم التباين بطريقة كايرز. وأظهرت النتائج ما يأتي:

- أن طلبة المرحلة الجامعية من الجنسين لديهم مستوى عال من الندم الموقفي.

<sup>1</sup>فاطمة محمد صالح البدراني .يوسف حنا إبراهيم ، مرجع سابق .

- اتضح ارتباط الندم الموقفي ارتباطاً عالياً بسمة الذنب وبالسمات الشخصية الكلية، ودلت النتائج بارتباطه المتدني بكل من سمات الحرج والضمير والخجل
- وجود فروق معنوية في علاقة الندم الموقفي وبعض سمات الشخصية بين الجنسين لصالح الذكور في كل من سمة الحرج وبقطة الضمير ومجموع السمات الشخصية
- كما اتضح وجود فروق معنوية بين المرحلتين (الأولى - الرابعة) (لصالح المرحلة الرابعة في سمة الذنب.
- وجود فروق دالة إحصائياً لمتغير التخصص العلمي - الأدبي (في كل من) سمة الخجل وبقطة الضمير (ولصالح التخصص الأدبي) .

#### 1-4 دراسة احمد عبد اللطيف أبو السعد و شاكر المحاميد (2008)<sup>1</sup>

بعنوان (الندم الموقفي وعلاقته بالتكيف النفسي لدى طلبة جامعة مؤتة)

هدفت الدراسة إلى معرفة العلاقة القائمة بين شعور الطلبة بالندم الموقفي وشعورهم بالتكيف النفسي وفحص أثرهما ببعض المتغيرات الشخصية ، ومن اجل إجراء هذه الدراسة تم تطوير مقياس للندم الموقفي وتم تطبيق الدراسة على 250 طالب وطالبة من جامعة مؤتة في الفصل الدراسي الثاني للعام 2008 وللإجابة عن أسئلة الدراسة تم استخدام المتوسطات ومعامل الارتباط بيرسون وتحليل التباين الثنائي وقد دلت النتائج على شعور الطلبة بالندم الموقفي التحصيلي بأعلى متوسط ووجود ارتباط سلبي بين الندم الموقفي الجامعي وإبعاده وبين التكيف النفسي لدى الطلبة كما دلت النتائج على وجود اثر للمستوى التحصيلي في الندم الموقفي والتكيف النفسي لدى الطلبة في بعض المستويات ، ولم تظهر فروقا تتعلق بالنوع الاجتماعي وقد نوقشت النتائج واقترحت بعض التوصيات

#### 1-5 دراسة د نغم محمود محمد صالح العبيدي و م صباح محمد الحيايلى (2010)<sup>2</sup>

بعنوان (علاقة الندم الموقفي ببعض السمات الشخصية لدى لاعبي منتخب جامعة الموصل لكرة السلة)

هدفت الدراسة إلى : قياس مستوى الندم الموقفي وبعض السمات الشخصية لدى لاعبي منتخب جامعة الموصل لكرة السلة ، والتعرف على العلاقة بين الندم الموقفي وبعض السمات الشخصية لدى لاعبو منتخب جامعة الموصل لكرة السلة. وكانت فروض الدراسة كما يلي -1 لا توجد علاقة دالة إحصائياً بين الندم الموقفي وبعض

<sup>1</sup> أحمد عبد اللطيف أبو أسعد؛ ، شاكر المحاميد ، مرجع سابق .

<sup>2</sup> نغم محمود محمد صالح العبيدي و م صباح محمد الحيايلى علاقة الندم الموقفي ببعض السمات الشخصية لدى لاعبي منتخب جامعة الموصل لكرة السلة مجلة فصلية علمية متخصصة محكمة المجلد الرابع - العدد الثاني

السمات الشخصية لدى لاعبو منتخب جامعة الموصل لكرة السلة. 2- لا توجد فروق ذات دلالة إحصائية في أبعاد سمات الشخصية لدى لاعبو منتخب جامعة الموصل لكرة السلة

وقد اعتمد منهج: الوصفي و استخدم الباحثان مجتمع البحث قدره 12 لاعب من لاعبي منتخب. 2010 وتم اختيار عينة البحث بالطريقة العمدية من مجتمع البحث وبواقع 12 لاعب - جامعة الموصل لكرة السلة لمعا الدراسي 2009 واعتماد مقياس الند الموقفي الذي أعده الأنصاري 2001. وكان من الاستنتاجات التي توصل إليها البحث ما يلي:

- أن لاعبو منتخب جامعة الموصل لكرة السلة يتمتعون بمستوى عال من الندم الموقفي.

- أن لاعبو منتخب جامعة الموصل لكرة السلة يتمتعون بالإنجابي من حيث السمات الشخصية

- وجود فروق ذات دلالة إحصائية بين السمات الشخصية ولمصلحة يقظة الضمير والذنب ويقظة الضمير والحرج ويقظة الضمير والحجل

ومن بين التوصيات - استخدام المقاييس المستخدمة في البحث الحالي للاستفادة منها في تشخيص حالات الندم والسمات الشخصية لدى عينات أخرى . - إشاعة الوعي لدى المديرين بإتباع الأساليب التربوية الصحيحة في إعداد اللاعبين وتجنب أساليب التخويف والزجر والنقد والسخرية

### 1-6 دراسة محسن محمود احمد الكيكي د .مهنا بشير عبد الله<sup>1</sup> (2011)

بعنوان : (الصحة النفسية وعلاقتها بالندم الموقفي لدى طلاب وطالبات ثانوية المتميزين المتميزات في مدينة الموصل) استهدف البحث قياس مستوى الصحة النفسية والندم الموقفي لدى طلبة ثانويتي متميزين والمتميزات في مدينة الموصل، ومن ثم كشف العلاقة بين الصحة النفسية والندم الموقفي لديهم؛ والتعرف على الفرق في مستوى الصحة النفسية والندم الموقفي بحسب متغير الجنس. حدد الباحثان مجتمع البحث بحيث تضمن جميع طلبة الصف السادس في ثانوى 2011، وقد بلغ العدد الإجمالي - المتميزين والمتميزات في مدينة الموصل للعام الدراسي 2010 لمجتمع البحث ( 176 ) طالب وطالبة. أما عينة البحث فقد تألفت من ( 88 ) طالب وطالبة حيث كان مجموع العينة 50 % من المجموع الكلي لمجتمع البحث تم اختيارهم بطريقة العينة العشوائية البسيطة. واعتمد الباحثان على الأداتين الآتيتين:

1-مقياس الصحة النفسية الذي أعدته الدوري. ( 2003 )

<sup>1</sup> محسن محمود احمد الكيكي .مهنا بشير عبد الله ، مرجع سابق :

2- مقياس الندم الموقفي الذي بناه الأنصاري واعتمده البدراني .

وقد تأكد الباحثان من صدق مقياس الصحة النفسية من خلال إيجاد الصدق الظاهري واستخراج الثبات بأسلوب إعادة الاختبار فبلغ قيمته ( 0.81 ) كما تأكد من صدق مقياس الندم الموقفي من إيجاد الصدق الظاهري واستخرج الثبات بإعادة الاختبار وبلغت قيمته ( 0.76 ) واستخدم الباحثان :الاختبار التائي لعينة واحدة، معامل ارتباط بيرسون، الاختبار التائي الذي يختبر الفرضيات الخاصة بمعامل ارتباط بيرسون في المجتمع الأصلي. أما أهم نتائج البحث فكانت كما يلي:

1-تمتع طلبة ثانوية المتميزين والمتميزات بالصحة النفسية حيث كان متوسط درجات الطلبة أعلى من المتوسط النظري للمقياس.

2-كان متوسط درجات الطلبة على مقياس الندم الموقفي أعلى من المتوسط النظري للمقياس.

3-ارتباط الندم الموقفي بعلاقة سلبية عكسية مع الصحة النفسية.

4-كان مستوى الصحة النفسية لدى الذكور أعلى من مستوى الصحة النفسية لدى الإناث إلا انه ليس هناك فرق في مستوى الشعور بالندم الموقفي بين الذكور والإناث.

### 1-7 دراسة نويوه وغضبان ويعقوب<sup>1</sup> (2019)

بعنوان ( الندم الموقفي لدى عينة من النساء المطلقات في ضوء بعض المتغيرات المختارة )

هدفت الدراسة إلى التعرف على مستوى الندم الموقفي لدى عينة من النساء المطلقات في ضوء بعض المتغيرات المختارة وقد اختارت مجموعة بحثية قوامها 30 من النساء المطلقات تم اختيارها بطريقة قصدية من مدينة لمسيلة ، كما تم الاعتماد على المنهج الوصفي ، ووظفت أدوات لجمع البيانات تمثلت أساسا في مقياس الندم الموقفي من إعداد سامي الختاتنة واعتمادا على الجانب النظري الذي تبنته الدراسة جاءت النتائج :

1- مستوى الندم الموقفي لدى عينة النساء المطلقات متوسط.

2- لا توجد فروق ذات دلالة إحصائية في مستوى الندم الموقفي لدى عينة الدراسة من النساء المطلقات تعزى إلى متغير السن.

3- لا توجد فروق ذات دلالة إحصائية في مستوى الندم الموقفي لدى عينة الدراسة من النساء المطلقات تعزى لمتغير مدة الطلاق .

<sup>1</sup> دراسة نويوه نسرين وغضبان راضية ويعقوب ابتسام ، الندم الموقفي لدى عينة من النساء المطلقات في ضوء بعض المتغيرات المختارة مذكرة مكملة لنيل شهادة ليسانس في علم النفس جامعة لمسيلة 2019

### 1-8 دراسة جابو عبد الرحمان (2022)<sup>1</sup>

بعنوان: (علاقة الهوية الرياضية بالندم الموقفي لدى طلبة معهد علوم وتقنيات النشاطات البدنية والرياضية جامعة قاصدي مرباح ورقلة).

هدفت هذه الدراسة إلى الإجابة عن تساؤلها العام حول العلاقة بين الهوية الرياضية والندم الموقفي لدى طلبة سنة أولى وثانية ماستر بمعهد علوم وتقنيات النشاطات البدنية والرياضية جامعة قاصدي مرباح ورقلة وللإجابة على ذلك استخدم الباحث المنهج الوصفي بالأسلوب الارتباطي وذلك ملائمة لطبيعة المشكلة، تم اختيار عينة عشوائية طبقية من طلبة معهد علوم وتقنيات النشاطات.

البدنية والرياضية بجامعة قاصدي مرباح ورقلة مقدره ب 92 طالب وتم إخضاع البيانات إلى عملية التحليل الإحصائي باستخدام (SPSS V20) برنامج الحزمة الإحصائية للعلوم الاجتماعية وكانت النتائج المتحصل عليها:

-ييدي طلبة معهد علوم وتقنيات النشاطات البدنية والرياضية مستوى مرتفع من الهوية الرياضية ومتوسط من الندم الموقفي.

-لا توجد فروق دالة إحصائية في درجة الهوية الرياضية لدى الطلبة تعزى لمتغير المستوى الدراسي بمعهد علوم وتقنيات النشاطات البدنية والرياضية بجامعة قاصدي مرباح ورقلة.

-لا توجد علاقة ذات دلالة إحصائية بين الهوية الرياضية والندم الموقفي لدى طلبة معهد علوم وتقنيات النشاطات البدنية والرياضية بجامعة قاصدي مرباح ورقلة.

<sup>1</sup> دراسة جابو عبد الرحمان ،علاقة الهوية الرياضية بالندم الموقفي لدى الطلبة مذكرة مقدمة لاستكمال متطلبات شهادة ماستر أكاديمي في ميدان: علوم وتقنيات النشاطات البدنية والرياضية التخصص: نشاط بدني رياضي مدرسي جامعة قاصدي مرباح - ورقلة 2022



## 2- مناقشة الدراسات السابقة

بعد أن تم استعراض الدراسات السابقة ،لابد من مناقشتها من حيث الأهداف التي حددت لها والعينات التي اعتمدها، والأدوات المستخدمة في الحصول على البيانات ،والوسائل التي استخدمت لمعالجة البيانات ،وما توصلت إليها من نتائج والاستنتاجات .

### 2-1 من حيث الأهداف

حاولت الدراسات السابقة التي تناولت الندم الموقفي الكشف عن الندم الموقفي مستوى الندم الموقفي، وعلاقته بالمتغيرات الشخصية (الأنصاري ) ،والندم الموقفي وعلاقته بفاعلية الذات ( المصري ) ،وعلاقته بالسماة الشخصية (البدراي) و ( العبيدي والحيالي ) ، وعلاقته بالتكيف النفسي ( احمد عبد اللطيف وشاكر المحاميد)، والندم الموقفي عند المطلقات عند (غضبان و يعقوب نويوه) ، وبين الندم الموقفي والصحة النفسية عند (الكيكى ) والندم الموقفي والهوية الرياضية عند جابو عبد الرحمان .

أما دراستنا الحالية فهتدت إلى دراسة الندم الموقفي وعلاقته بمتغير السن والجنس وشكل الممارسة الرياضية .

### 2-2 من حيث مجتمع البحث والعينة

أجريت الدراسات السابقة حول ظاهرة الندم الموقفي في بيئات مختلفة أغلبها في دول الخليج العربي وعلى المستوى الجامعي ما عدى دراسة غضبان ونويوه ويعقوب ، ودراسة جابو عبد الرحمان ، اللتين أجريتا في الجزائر فكانت الأولى على النساء المطلقات والثانية على طلبة الجامعة ،وقد كانت أعداد العينات تتراوح من 317 126، 250، 12، 88، 30 ، 176على التوالي .

أما مجتمع دراستنا الحالية فكان تلاميذ الطور المتوسط في الجزائر ولاية الوادي متوسطة صالح بوغزالة يجتمع بحثي قدره 317 تلميذ وتلميذة ،وعينة قدرها 130 تلميذ وتلميذة .

### 2-3 من حيث الأدوات المستعملة والمنهج

قامت جل الدراسات السابقة يتبنى مقياس الأنصاري للندم الموقفي(2001)، وإتباع المنهج الوصفي ،وهذا ما دفعنا في هذه الدراسة لتبني نفس المقياس واتباع المنهج الوصفي .

### 2-4 من حيث الأساليب الإحصائية

استخدمت الدراسات السابقة التي تناولت الندم الموقفي المتوسطات الحسابية ومعامل ارتباط بيرسون والصدق التمييزي وبدورنا في هذه الدراسة ستستعمل نفس الأساليب الإحصائية .

## 2-5 من حيث النتائج

أشارت نتائج الدراسات السابقة إلى ما يلي :

- دراسة الأنصاري ودراسة والمصري ودراسة شاكر المحاميد فقد أشارت إلى وجود مستوى متوسط لندم الموقفي بمتوسط حسابي أعلى عند الإناث .
- أما دراسة البدراني ودراسة صالح العبيدي ، فقد أشارت إلى وجود مستوى عاليا من الندم الموقفي عند العينة المفحوصة .
- أما احمد محمود الكيكي فأشار إلى وجود مستوى مرتفع من الندم الموقفي ، وهناك فرق بين الإناث والذكور .
- وأشارت دراسة الطلاق لغضبان ويعقوب إلى وجود مستوى متوسط من الندم الموقفي لدى المطلقات .
- إما دراسة جابو عبد الرحمان فقدت خلصت إلى انه يبدي طلبة معهد علوم وتقنيات النشاطات البدنية والرياضية مستوى مرتفع من الهوية الرياضية ومتوسط من الندم الموقفي .



# الجانب التطبيقي



# الفصل الثالث

- المنهج المتبع في الدراسة
- الدراسة الاستطلاعية
- مجتمع الدراسة
- عينة الدراسة
- حدود الدراسة
- إجراءات الدراسة
- أدوات جمع البيانات
- الخصائص السيكومترية
- الصورة النهائية للمقياس
- أساليب التحليل الإحصائي

## تمهيد

يتضمن هذا الجانب عرضاً لإجراءات الدراسة من حيث المنهج والمجتمع والعينة واختيارها وأدوات البحث وتطبيقها، والوسائل الإحصائية المعتمدة في معالجة البيانات.

### 1- منهج الدراسة

المنهج بمعناه الفني العلمي والاصطلاحي الدقيق يقصد به الطريق الأقصر والأنسب للوصول للهدف المنشود<sup>1</sup> وهو الطريقة التي يتبعها الباحث في دراسته للمشكلة لاكتشاف الحقيقة وللإجابة على الأسئلة والاستفسارات التي يثيرها موضوع البحث ، وهو البرنامج الذي يحدد لنا السبيل للوصول . إلى تلك الحقائق وطرق اكتشافها .<sup>2</sup> وبما أن موضوع الدراسة هو الذي يفرض على الباحث استخدام منهج معين دون غيره لذلك تختلف المناهج باختلاف المواضيع وحتى يتمكن الباحث من دراسة موضوعه دراسة علمية فإن تحديد المنهج المتبع في البحث يعد خطوة هامة وضرورية وتماشياً مع طبيعة هذه الدراسة ، وعليه فقد اتبعنا المنهج الوصفي للائمته وطبيعة البحث، ويقوم المنهج الوصفي على جمع الحقائق والمعلومات ومقارنتها وتفسيرها للوصول إلى تعميمات مقبولة، أو هو دراسة وتحليل وتفسير الظاهرة من خلال تحديد خصائصها وأبعادها وتوصيف العلاقات بينها بهدف الوصول إلى وصف علمي متكامل لها، لذا فهو يشمل على عدد من المناهج الفرعية والأساليب المساعدة كأن يعتمد مثلاً على دراسة حالة أو الدراسات الميدانية أو التاريخية أو المسوح الاجتماعية<sup>3</sup>.

### 2- الدراسة الاستطلاعية

يعرفها ماثيو جيدير : على أنها عبارة عن دراسة علمية كشفية، تهدف إلى التعرف على المشكلة فقط، وتكون الحاجة إلى هذا النوع من الدراسات، عندما تكون المشكلة محل البحث جديدة، أو عندما تكون المعلومات أو المعارف المتحصل عليها حول المشكلة قليلة وضعيفة.<sup>4</sup> وهذا النوع من الدراسات يقوم بها الباحث قصد تجربة وسائل بحثه لمعرفة صلاحيتها وصدقها، فالدراسة الاستطلاعية عملية يقوم بها الباحث لضمان دقة وموضوعية النتائج المحصل عليها في النهاية وتسبق هذه الدراسة الاستطلاعية العمل الميداني، كما تساعد البحث على معرفة مختلف الظروف المحيطة بعملية التطبيق.

<sup>1</sup> الذكور عبد الرحمان بدوي . مناهج البحث العلمي ، الطبعة الثالثة ، الكويت ، وكالة المطبوعات، 1977، ص7

<sup>2</sup> محمد شفيق البحث العلمي المكتبة الجامعية الإسكندرية مصر 2001ص86

<sup>3</sup> محمد علي محمد ، علم الاجتماع والنهج العلمي ، دار المعارف الجامعية الإسكندرية ، 1986، ص181

<sup>4</sup> ماثيو جيدير ، منهجية البحث ترجمة ملكة ابيض PDF مكتبي للكتب الالكترونية المجانية 26 2015 ص

بعد التحقق من صلاحية المقياس تم إجراء الدراسة الاستطلاعية للمقياس بتاريخ 2022/11/08 على عينة تم اختيارها بالطريقة العشوائية الطبقية من مجتمع البحث ولم تستثنى من العينة الأساسية، وقد تبين من نتائج الدراسة الاستطلاعية أن الفقرات واضحة والتعليمات المرفقة مفهومة، هكذا أصبح المقياس جاهز للدراسة الميدانية لموضوع الدراسة والذي يهدف إلى معرفة علاقة الندم الموقفي في حصة التربية البدنية والرياضية ببعض المتغيرات التصنيفية .

## 2-1 الغرض من الدراسة الاستطلاعية:

من أجل الوصول لأفضل طريقة لإجراء الاختبار التي تؤدي بدورها إلى الحصول على نتائج صحيحة ومضبوطة وكذلك تطبيق الطرق العلمية المتبعة كان لابد علينا تنفيذ الاختبار في دراسة الاستطلاعية وهذا الأغراض التالية:

- ✓ استطلاع الظروف المحيطة بمشكلة البحث.
- ✓ معرفة مدى وضوح الأسئلة وفهمها من العينة المختبرة.
- ✓ معرفة مدى الفهم اللغوي لبنود الاختبار من طرف العينة.
- ✓ تحديد ما تستغرقه الدراسة الميدانية من وقت .
- ✓ تحديد جوانب القصور في اجراءات تطبيق أدوات جمع بيانات البحث .

## 3- مجتمع الدراسة

مجتمع الدراسة أو البحث ويقصد به جميع المفردات أو الأشياء التي نريد معرفة حقائق عنها وقد تكون أعداد كما في حالة تقييم مضمون وسائل الإعلام كما قد تكون برامج إذاعية أو نشرات إخبارية وفي حالة دراسة الرأي العام فإن المجتمع هو " جميع الأفراد الذين يضمهم مجتمع الدراسة<sup>1</sup>.

عادة ما تعتمد العلوم الإنسانية في استخلاص تعميماتها من البحوث التي تقوم بها على مجموعة من الأفراد يمثلون عينة مشتقة من المجتمع الأصلي للدراسة ، ولقد حاولنا أن تكون العينة أكثر تمثيلاً للمجتمع الأصلي حتى يمكن الاعتماد على نتائجها وقد تم تطبيق الدراسة في ولاية الوادي بمتوسطة بوغزالة محمد صالح خلال الموسم الدراسي 2023/2022 ، وكان تلاميذ السنة الثالثة والرابعة متوسط محل الدراسة بمجموع 317 تلميذ وتلميذة، بعدم تم استبعاد التلاميذ المعفيين من حصة التربية البدنية والرياضية .

<sup>1</sup> محمد منير حجاب، الأسس العلمية لكتابة الرسائل الجامعية، ط 3 ، دار الفجر للنشر والتوزيع، القاهرة، 2000 ، ص38.29

**الجدول رقم (01): يبين توزيع مجتمع دراستنا حسب المستوى الدراسي**

المجموع	المعفين	الإناث	الذكور	مجتمع البحث
187	12	111	88	السنة الثالثة متوسط
130	08	78	60	السنة الرابعة متوسط
317	20	189	148	المجموع

**4- عينة الدراسة**

أما العينة فيمكن تعريفها على أنها جزء من المجتمع يتم اختيارها وفق قواعد خاصة بحيث تكون العينة المسحوبة ممثلة قدر الإمكان مجتمع الدراسة<sup>1</sup>، وقد اشتملت عينة دراستنا الحالية على تلاميذ السنة الثالثة والرابعة متوسط بمتوسطة صالح بوغزالة امية ونسه الوادي للموسم الدراسي . 2023/2022 ،وقد تم اختيارهم بالطريقة العشوائية الطبقية (وتعني تقسيم أفراد مجتمع البحث لفئات طبقاً لخصائص معينة شريطة أن يكون هناك فرق فعلي بين الفئات، ويتم الاختيار من كل فئة بحسب عينة عشوائية بسيطة أو منظمة)<sup>2</sup>، وكانت العينة مكونة من (130) تلميذ. وتلميذة. والجدول التالي يوضح خصائص عينة الدراسة .

**الجدول رقم (02): يبين توزيع عينة الدراسة حسب المتغيرات التصنيفية المختارة**

شكل الممارسة الرياضية		المستوى الدراسي		الجنس		المتغيرات التصنيفية
حصة التربية البدنية والرياضية + ممارسة لاصفية	حصة التربية البدنية والرياضية	الرابعة متوسط	الثالثة متوسط	إناث	ذكور	
59	71	55	75	66	64	عدد المفحوصين
%45.38	%54.61	%42.30	%40.10	%38.59	%43.83	النسبة المئوية
من عينة الدراسة						المجموع
%41.00						

<sup>1</sup> محمد عبد العلي النعيمي، عبدالمجبار ر توفيق البياتي، غازي جمال خليفة ، طرق ومناهج البحث العلمي، الطبعة الأولى، الأردن 2009 ص79

<sup>2</sup> العساف ، صالح حمد ، المدخل الى البحث في العلوم السلوكية ، الرياض: دار الزهراء ، 2016 ، ص114

الجدول رقم (03): يبين توزيع خصائص عينات الدراسة.

الملاحظة	النسبة المئوية		الحجم	العينات		
لم يتم استبعادهم من الدراسة	9.46%		30	عينة الصدق		
لم يتم استبعادهم من الدراسة	9.46%		30	عينة الثبات		
تم اختيارهم بالطريقة العشوائية الطبقية	41.00%	40.10%	130	75		الثالثة
				37 ذكور	38 اناث	متوسط
		42.30%		55		الرابعة
				27 ذكور	28 اناث	متوسط

### 5 - حدود الدراسة:

حددت الدراسة بعدد من المحددات البشرية والمكانية والزمنية الآتية:

#### 1-5 الحدود البشرية:

تلاميذ السنة الثالثة والرابعة متوسط بمتوسطة بوغزالة محمد الصالح أميه ونسة الوادي للسنة الدراسية 2023/2022.

#### 2-5 الحدود المكانية:

متوسطة بوغزالة محمد الصالح أميه ونسة الوادي.

#### 3-5 الحدود الزمانية:

قمنا بإجراء الدراسة الميدانية خلال السنة الدراسية 2023/2022 وفي الفترات الزمنية التالي

- 08 نوفمبر 2022 تمت الدراسة الاستطلاعية الأولية،
- 16 جانفي 2022 توزيع أدوات جمع البيانات. لدراسة الميدانية البحثية
- من 20 جانفي إلى 20 أفريل 2022 تفرغ والمعالجة الإحصائية



## 6 - أدوات جمع البيانات:

تعتبر الأدوات التي يستخدمها الباحث في جمع البيانات المرتبطة بالموضوع الذي يقوم بدراسته من أهم الخطوات. لأن وسائل وأدوات جمع البيانات المرتبطة بالموضوع يعتبر المحور الأساسي والضروري في الدراسة وهو مرتبط بنوع الدراسة التي يقوم بها الباحث<sup>1</sup>. ومن هنا اطلع الباحث على عدة مراجع ودراسات السابقة، التي أجمعت على العمل بمقياس الندم الموقفي للأنصاري(2001)، حيث استقر الباحث على مقياس الندم الموقفي للأنصاري، باعتباره الأداة الأنسب لجمع البيانات.

## 6-1 مقياس الندم الموقفي:

تم اعتماد مقياس الندم الموقفي الذي أعده الأنصاري (2001)<sup>2</sup>، في دراسته على طلبة في جامعة الكويت ويتكون المقياس من 35 فقرة واستخدم المقياس خمسة بدائل للإجابة وهي ( نادم كثير جدا ، نادم كثيرا ، نادم باعتدال ، نادم قليلا ، غير نادم البتة )، ويصحح المقياس بإعطاء الدرجات (0,1,2,3,4) المقابلة للاستجابات السالفة الذكر على الترتيب لجميع فقرات المقياس، وتم احتساب الدرجة الكلية للمقياس من خلال جمع الدرجات التي حصل عليها المستجيب عبر بدائل المقياس وتتراوح الدرجة الكلية للمقياس بين ( صفر ) كدرجة دنيا و (140) كدرجة قصوى ، أما المتوسط النظري للمقياس فكان (70) (الملحق 01).

وقد تم تعديل وتكييف بعض فقرات المقياس ليتناسب والفترة السنية لتلاميذ المتوسط والذي أصبح على صورته التالية (الملحق 02).

<sup>1</sup> عطاء الله، أحمد، يوداود عبد البمين، المرشد في البحث العلمي لطلبة التربية البدنية والرياضية، ديوان المطبوعات الجامعية، الجزائر 2009، ص 7.

<sup>2</sup> الأنصاري، مرجع سابق

## 7 - الخصائص السيكومترية لأدوات جمع البيانات

قام الباحث بتحديد الخصائص السيكومترية للمقياس من خلال الخطوات التالية:

### 7-1 الصدق التمييزي لمقياس الندم الموقفي: صدق المقارنة الطرفية (الملحق 03)

تم استخراج معامل الصدق التمييزي باختبار المقارنة الطرفية للمقياس، وذلك بتوزيع المقياس على عينة من مجتمع البحث قوامها 30 تلميذ و تلميذة ، تم تفرغ النتائج وترتيبها تنازلياً، وتعاملنا مع درجات الثلث الأعلى (درجات 10 تلميذ) على أثمان المجموعة الأولى، ودرجات الثلث الأدنى (درجات 10 تلميذ) على أثمان المجموعة الثانية ثم حسبنا دلالة الفروق بين المجموعتين المستقلتين باختبار "ت" لمعرفة الفروق بين متوسطات المجموعتين المستقلتين وبالتالي التمييز بينهما وكانت النتائج كما يلي:

**الجدول رقم (04): يبين نتائج اختبار "ت" للمجموعتين المستقلتين لدلالة الفروق بين**

#### الثلث الأعلى والأدنى للمقياس

المجموعات	حجم العينة	المتوسط الحسابي	الانحراف المعياري	"ت" المحسوبة	درجة الحرية	القيمة الاحتمالية
الثلث الأدنى	10	83,90	10,14	9.738	18	0.000
الثلث الأعلى	10	118,20	4,58			

**تحليل الجدول رقم (04) :**

يتضح من الجدول (04) أن قيمة ت المحسوبة هي (9,738) لدرجة حرية (18) وعند الرجوع إلى القيمة الاحتمالية المصاحبة لها نجد أنها (0.001) وهي أقل من مستوى الدلالة 0.05 مما يعني أن هناك فروق ذات دلالة إحصائية بين متوسطات الثلث الأعلى المجموعة الأولى ومتوسطات الثلث الأدنى المجموعة الثانية ، إذا المقياس يميز بين المجموعتين وعلى هذا نستطيع القول بأن المقياس له قدرة تمييزية بين المستجوبين وهو بذلك يمتاز بالصدق.

**7-2 ثبات مقياس الندم الموقفي: الثبات بطريقة الاتساق الداخلي ألفا كرومباخ (الملحق 04)**

إذ تم تطبيق المقياس على عينة مؤلفة من (30 تلميذ) من مجتمع البحث وبعد جمع الاستمارات تم معالجتها إحصائياً بحساب معامل الارتباط ألفا كرومباخ لقياس الاتساق الداخلي للمقياس كما هو موضح بالجدول التالي:

**الجدول رقم (05): يبين نتائج اختبار ألفا كرومباخ :**

فقرات المقياس	العينة	معامل الاتساق ألفا كرومباخ
35	30	0.816

**تحليل الجدول رقم (05)**

من خلال الجدول أعلاه نلاحظ أن قيمة معامل الاتساق الداخلي ألفا كرومباخ قد بلغ 0.816 وهي قيمة ثبات تعبر على وجود اتساق جيد<sup>1</sup> داخل فقرات المقياس، وهي تعبر على وجود نسبة جيدة من الثبات لمقياس الندم الموقفي.

**8 - الصورة النهائية لأدوات جمع البيانات (الملحق 01)**

بعدما قمنا بدراسة الخصائص السيكومترية لمقياس الندم الموقفي حيث وجدنا بان الأداة تتميز بصدق وثبات عالين، لهذا حافظنا على المقاييس كما تم وصفهما سابقا في الصورة الأولية، وبقراً المقياس كالتالي:

المجالات	مستوى الندم الموقفي
[ 00 - 46.66 ]	مستوى منخفض
[ 46.66 - 93.33 ]	مستوى متوسط
[ 93.33 - 140 ]	مستوى مرتفع

<sup>1</sup> Liyin shen . MASE. yuzhe w . and xiaoling Zhang Ph .D .key assessment indicators for the sustainability of infrastructure projects. journal of construction engineering and management.june2011,pp;441 -451

### 9 - أساليب التحليل الإحصائي:

لمعالجة نتائج الدراسة الحالية تم الاعتماد على التقنيات الإحصائية التالية :


- النسب المئوية .
- المتوسط الحسابي.
- المتوسط الفرضي.
- التكرارات.
- الانحراف المعياري .
- اختبار " ت " للعينه الواحدة لدلالة الفرق بين المتوسطات (t-test).
- اختبار " ت " مجموعتين مستقلتين (Test-t indépendants).
- اختبار مان ويتني (Mann-Whitney Test).
- اختبارات التحقق من الاعتدالية، (اختبار كلوموجروف سينيمو) و (اختبار شايبرو).
- استعمال الحزمة الإحصائية . (IBM SPSS Statistics 20) .



---

---

# الفصل الرابع

- عرض ومناقشة وتحليل النتائج
  - أهم الاستخلاصات
  - التوصيات
  - الاقتراحات
- 
- 
-

## الفصل الرابع : عرض وتحليل ومناقشة نتائج الدراسة

### تمهيد

سنقتصر في هذا الفصل على عرض ومناقشة وتحليل النتائج المترتبة على اختبار كل فرضية من فرضيات الدراسة مع تقديم بعض المقترحات والتوصيات في ضوء هذه النتائج.

### 1 . عرض نتائج الدراسة وتحليلها:

#### الفرضية العامة :

توجد علاقة بين الندم الموقفي في حصة التربية البدنية والرياضية ببعض المتغيرات التصنيفية التالية : الجنس والمستوى الدراسي ونوع الممارسة الرياضية عند تلاميذ الطور المتوسط .

وللإجابة على الفرضية العامة يستوجب الإجابة على الفرضيات الجزئية التالية :

**الفرضية الأولى:** يبدي تلاميذ متوسطة بوغزالة محمد صالح الوادي مستوى متوسط من الندم الموقفي .

#### الجدول رقم (06): يبين توزيع أفراد العينة على مجالات مقياس الندم الموقفي

المجال	التكرارات	النسبة المئوية	مستوى الثقافة الرياضية
[ 00 - 46.66 ]	0	%0	منخفض
[ 46.66 - 93.33 ]	36	%27.69	متوسط
[ 93.33 - 140 ]	94	%72.30	مرتفع
المجموع	130	%100	/

**تحليل الجدول رقم(06):** يتضح من خلال الجدول أعلاه الذي يبين توزيع أفراد العينة على مجالات مقياس

الندم الموقفي لدى عينة الدراسة و المقدر عددها بـ130 تلميذ وتلميذة، التلاميذ الذين يبدون مستوى منخفض

من الندم الموقفي عددهم 0 وبنسبة مئوية معدومة 0% من حجم العينة، بينما كان عدد التلاميذ الذين يبدون

مستوى متوسط من الندم الموقفي 36 تلميذ وتلميذة وبنسبة مئوية قدرها 27.69%، في حين كان عدد

التلاميذ الذين يملكون مستوى مرتفع من الندم الموقفي 94 تلميذ وتلميذة وبنسبة مئوية قدرها 72.30%، ومن

خلال النتائج نلاحظ أن أغلب أفراد العينة يمتلكون مستوى مرتفع من الندم الموقفي، وهذا ما يجعلنا نقر ظاهريا

(الإحصاء الوصفي) بوجود مستوى مرتفع من الندم الموقفي لدى أفراد عينة الدراسة .

الجدول رقم (07): يبين نتائج اختبار "ت" (لعينة واحدة) لدلالة الفروق بين المتوسط الحسابي لعينة الدراسة والمتوسط الفرضي لمقياس الندم الموقفي (الملحق 05).

نوع المقياس	عدد العينة	المتوسط الحسابي	المتوسط الفرضي	الانحراف المعياري	اختبار t- test	درجة الحرية	مستوى الدلالة
الندم الموقفي	130	100.02	70	14.347	23.86	129	0.000

تحليل الجدول رقم (07): من خلال الجدول رقم 07 نلاحظ أن المتوسط الحسابي لإجابات أفراد العينة قد بلغت قيمة (100.02) والانحراف المعياري (14.347)، كما نلاحظ أن قيمة t-tes قد بلغت (23.86) بمستوى دلالة (0.000) وهي أقل من مستوى الدلالة المسموح به (0.05) وبالتالي فإنه توجد فروق ذات دلالة إحصائية لصالح المتوسط الأكبر، وهذا ما بينه جدول التكرارات والنسب المئوية، وبما أن المتوسط الحسابي (100.02) أكبر من المتوسط الفرضي (70) فإن الفروق لصالح المتوسط الحسابي لأفراد العينة وليس للمتوسط الفرضي، أي أنه يوجد مستوى مرتفع لدى تلاميذ متوسطة بوغزالة محمد صالح اميه ونسة ولاية الوادي، ومنه نقول أن الفرضية البحثية الأولى غير محققة.

الفرضية الثانية : توجد فروق ذات دلالة إحصائية بين تلاميذ العينة المدروسة في درجة الندم الموقفي تعزى لمتغير الجنس .

الجدول رقم (08): التحقق من إعتدالية البيانات لعينة الدراسة حسب فروق الجنس في مقياس الندم الموقفي (الملحق 06)

الجنس	العينة	متوسط الحسابي	اختبار كلوموجروف سينيموف		اختبار شايبرو	
			القيمة	الدلالة	القيمة	الدلالة
ذكور	64	99.28	.087	0.200	0.952	0.015
إناث	66	100.74	.099	0.176	0.963	0.049

تحليل الجدول رقم (08): نلاحظ من خلال الجدول أعلاه أن قيم كل من إخبار (كلوموجروف سينيموف) وإخبار (شايبرو) عند التحقق من إعتدالية البيانات، تختلف من الذكور إلى الإناث حيث نلاحظ وجود دلالة إحصائية عند الذكور والإناث عند كلوموجروف سينيموف وعدم وجود دلالة إحصائية عند شايبرو، في هذه الحالة

نتبع اختبار (شابيرو) والذي يعتبر أكثر مصداقية في العينات الكبيرة والتي تفوق 30 بعكس اختبار (كلوموجروف سينيموف)<sup>1</sup> وبهذا يمكن القول بأن درجات التلاميذ في مقياس الندم الموقفي تتبع توزيع غير اعتدالي، هذا يقودنا لاستخدام الاختبارات اللامعلمية لتحديد ما إذا كانت هناك فروق ذات دلالة إحصائية بين الجنسين وهذا ما يوضحه الجدول الآتي.

**الجدول رقم ( 09 ) : بين نتائج فروق اختبار مان ويتني ( Mann-Whitney Test )**

**لقياس الفروق بين الجنس (الملحق 07)**

الجنس	العينة	متوسط الرتبي	قيمة اختبار مان ويتني	دلالة
الذكور	64	64.32	2036.5	0.725
الإناث	66	66.64		

**تحليل الجدول رقم (09) :** نلاحظ من خلال الجدول أعلاه أن الفروق بين الذكور والإناث حسب اختبار مان ويتني في مقياس الندم الموقفي، تحصل الذكور على متوسط رتبي قدره (64.32)، أما الإناث فقد كان المتوسط الرتبي لديهم (66.64)، وكانت قيمة اختبار مان ويتني (2036.500) وبدلالة إحصائية قدرها (0.725) وعليه يمكننا القول بان الفروق الموجودة بين الذكور والإناث في المتوسط الرتبي غير دالة إحصائيا إذا قيمة اختبار مان ويتني 0.725 وهي أكبر من مستوى الدلالة المسموح بها وهي (0.05) مما يعني عدم وجد فروق ذات دلالة إحصائية بين تلاميذ العينة المدروسة في درجة الندم الموقفي تعزى لمتغير الجنس، مما يجعلنا نرفض الفرضية البحثية القائلة "توجد فروق ذات دلالة إحصائية بين تلاميذ العينة المدروسة في درجة الندم الموقفي تعزى لمتغير الجنس، ونقول أنها غير محققة.

<sup>1</sup> Razali, Nornadiah Mohd.WAH. yap **Bee.et al. Power comparisons of Shapiro-wilk, kolmogorov - smirnov lilliefors and anderson- darling tests** .Journal of statistical modelling and analytics 2011.vol.2.no 1.p.21-33.



**الفرضية الثالثة :** توجد فروق ذات دلالة إحصائية بين تلاميذ العينة المدروسة في درجة الندم الموقفي تعزى لمتغير المستوى الدراسي .

**الجدول رقم (10):** التحقق من إعتدالية البيانات لعينة الدراسة حسب فروق المستوى الدراسي في مقياس الندم الموقفي (الملحق 08)

اختبار شايبرو		اختبار كلوموجروف سينيموف		متوسط الحسابي	العينة	المستوى
الدلالة	القيمة	الدلالة	القيمة			
0.101	0.964	0.114	0.073	94.38	55	الرابعة متوسط
0.064	0.960	0.200	0.087	103.25	75	الثالثة متوسط

**تحليل الجدول رقم 10 :** نلاحظ من خلال الجدول أعلاه أن قيم كل من إخبار (كلوموجروف سينيموف) وإخبار (شايبرو) عند التحقق من إعتدالية البيانات ،عند تلاميذ الرابعة متوسط وتلاميذ الثالثة متوسط، ذات دلالة أي تفوق القيمة 0.05 وبذلك نقول بان البيانات تتبع توزيع اعتدالي طبيعي،ومنه يمكن تطبيق الاختبارات الإحصائية المعلمية المناسبة للمقارنة بين نتائج مجموعتين مستقلتين **Test-t indépendants**

**الجدول رقم(11):**اختبارات لقياس الفروق بين عينتين مستقلتين لدرجات التلاميذ في السنة الرابعة متوسط والسنة الثالثة متوسط حسب مقياس الندم الموقفي (الملحق 09)

الدلالة	درجة الحرية	اختبار-t test	الانحراف المعياري	المتوسط الحسابي	عدد العينة	المستوى الدراسي
0,001	129	-3,271	15,194	94,38	55	الرابعة متوسط
			13,181	103,25	75	الثالثة متوسط

**تحليل الجدول رقم( 11 )** نلاحظ من خلال الجدول السابق ما يلي : أن المتوسط الحسابي للندم الموقفي لدى تلاميذ السنة الرابعة متوسط هو( 94,38) أما المتوسط الحسابي للندم الموقفي لدى تلاميذ السنة الثالثة متوسط فقد بلغ (103,25) ،أما العينة فكان عددها (55) ،والانحراف المعياري للندم الموقفي لدى تلاميذ السنة الرابعة متوسط هو(15,194) ، أما العينة فكان عددها (75) و الانحراف المعياري للندم الموقفي لدى

تلاميذ السنة الثالثة متوسط هو (13,181)، النسبة التائية  $T = -3,271$  لدرجة حرية 129 بمستوى دلالة 0,001 .

ومنه يمكننا القول بما إن القيمة الاحتمالية (0,001) اصغر من 0,05 نرفض الفرض الصفري ونقبل الفرض البديل ونقر بوجود فروق ذات دلالة إحصائية عند مستوى الدلالة 0,05 بين تلاميذ العينة المدروسة في درجة الندم الموقفي تعزى لمتغير المستوى الدراسي بمستوى ثقة 99% لصالح تلاميذ السنة الثالثة . وبذلك يمكننا القول بأن الفرضية الثالثة القائلة بوجود فروق ذات دلالة إحصائية بين تلاميذ العينة المدروسة في درجة الندم الموقفي تعزى لمتغير المستوى الدراسي محققة .

#### الفرضية الرابعة

توجد فروق ذات دلالة إحصائية بين تلاميذ العينة المدروسة في درجة الندم الموقفي تعزى لمتغير طبيعة الممارسة الرياضية

**الجدول رقم (12): يبين التحقق من إعتدالية البيانات لعينة الدراسة حسب فروق طبيعة الممارسة الرياضية في مقياس الندم الموقفي (الملحق 10)**

اختبار شايبرو		اختبار كلوموجروف سينيموف		متوسط الحسابي	العينة	الجنس
الدلالة	القيمة	الدلالة	القيمة			
0.033	0.956	0.035	0.120	105,78	71	ممارس في حصة ت. ب الرياضية فقط
0.000	0.856	0.001	0.157	94.067	59	ممارس في حصة ت. ب الرياضية + نشاط لاصفي

**تحليل الجدول رقم ( 12 ) :** نلاحظ من خلال الجدول أعلاه أن قيم كل من إخبار (كلوموجروف سينيموف) وإخبار (شايبرو) عند التحقق من إعتدالية البيانات، عند التلاميذ ممارسين في حصة ت. ب الرياضية فقط والتلاميذ الممارسين في حصة ت. ب الرياضية + نشاط لاصفي، عند كلوموجروف سينيموف وعدم وجود دلالة إحصائية عند شايبرو، في هذه الحالة نتبع اختبار (شايبرو) والذي يعتبر أكثر مصداقية في العينات الكبيرة

والتي تفوق 30 بعكس اختبار (كلوموجروف سينيموف) ومنه لا يمكن تطبيق الاختبارات الإحصائية المعلمية بل نطبق الاختبارات الإحصائية اللامعلمية اللابارمترية المناسبة للمقارنة بين نتائج مجموعتين مستقلتين البديلة لـ  $t$ -Test) وهو اختبار مان ويتني (Mann-Whitney Test)

**الجدول رقم (13):** يبين نتائج اختبار مان ويتني (Mann-Whitney Test) لقياس الندم الموقفي حسب الفروق في طبيعة الممارسة (الملحق 11)

الدلالة	قيمة اختبار مان ويتني	المتوسط الرتبي	العينة	طبيعة الممارسة
0.000	940	81.76	71	ممارس في حصة التربية البدنية فقط
		45.93	59	ممارس في حصة التربية البدنية + نشاط لاصفي

**تحليل الجدول رقم ( 13 ) :** نلاحظ من خلال الجدول السابق ما يلي :العينة تتكون من 71 تلميذ وتلميذة ممارس في حصة التربية البدنية فقط، و 59 ممارس في حصة التربية البدنية +نشاط لاصفي، بمجموع 130، المتوسط الرتبي للممارسين في حصة التربية البدنية فقط (81.76) أما المتوسط الرتبي للممارسين في حصة التربية البدنية +نشاط لاصفي (45.93)، وقد كانت قيمة اختبار مان ويتني **Mann-Whitney Test = 940** بدلالة 0.000 .

ومنه يمكننا القول بما أن القيمة الاحتمالية (0,000) اصغر من 0,05 نرفض الفرض الصفري ونقبل الفرض البديل ونقر بوجود فروق ذات دلالة إحصائية عند مستوى الدلالة 0,05 بين تلاميذ العينة المدروسة في درجة الندم الموقفي تعزى لمتغير طبيعة الممارسة الرياضية لصالح التلاميذ أقل متوسط حسابي مقدر ب : **94.067** وهم التلاميذ الممارسين في حصة التربية البدنية والرياضية + ممارسة نشاط لاصفي .

وبذلك يمكننا القول بأن الفرضية الرابعة القائلة بوجود فروق ذات دلالة إحصائية بين تلاميذ العينة المدروسة في درجة الندم الموقفي تعزى لمتغير طبيعة الممارسة الرياضية **محققة** .

## 2- مناقشة وتفسير النتائج حسب الفرضيات :

**الفرضية الأولى:** يبدي تلاميذ متوسطة بوغزالة محمد صالح الوادي مستوى متوسط من الندم الموقفي .

من خلال عرض النتائج وتحليلها فقد أظهرت على وجود مستوى مرتفع للندم الموقفي لتلاميذ العينة المدروسة مما يجعلنا نرفض الفرضية البحثية، القائلة : يبدي تلاميذ متوسطة بوغزالة محمد صالح الوادي مستوى متوسط من الندم الموقفي، وجاءت نتائج دراستي هذه تتفق مع دراسة كل من (البدراي، بعنوان الندم الموقفي وعلاقته ببعض سمات الشخصية لدى طلبة جامعة الموصل 2008) وكذلك دراسة (محمد صالح العبيدي و. م صباح محمد الحياي 2010 بعنوان علاقة الندم الموقفي ببعض السمات الشخصية لدى لاعبي منتخب جامعة الموصل بكرة السلة) وكذلك دراسة (محسن محمود احمد الكيكي د .مهنا بشير عبد الله 2011 بعنوان الصحة النفسية وعلاقتها بالندم الموقفي لدى طلاب وطالبات ثانوية المتميزين المتميزات في مدينة الموصل) وقد أجمعت نتائج هذه الدراسات على أن مستوى الندم الموقفي للعينات المدروسة هو مستوى مرتفع.

وتعارضت بعض الدراسات السابقة مع نتائج دراستي في هذا الفرض كدراسة (احمد عبد اللطيف أبو السعد و شاكر المحاميد 2008 بعنوان الندم الموقفي وعلاقته بالتكيف النفسي لدى طلبة جامعة مؤتة) التي خلصت إلى وجود مستوى ضعيف للندم الموقفي للعينة المدروسة، وكذلك دراسة (نويوه نسرين وغضبان راضية ويعقوب ابتسام 2019 بعنوان الندم الموقفي لدى عينة من النساء المطلقات في ضوء بعض المتغيرات المختارة ) ، كذلك دراسة (جابر عبد الرحمان 2022 بعنوان علاقة الهوية الرياضية بالندم الموقفي لدى طلبة معهد علوم وتقنيات النشاطات البدنية والرياضية جامعة ورقلة) وقد خلصت الدراستان السابقتين إلى وجود مستوى متوسط للندم الموقفي .

ويمكن أن نفسر ارتفاع مستوى الندم الموقفي لدى عينة الدراسة، إلى التنشئة الاجتماعية وتأثير البيئة المحلية، والتي يغلب عليها الطابع الديني بدرجة كبيرة، وكذلك إلى المرحلة السنية المبكرة والارتباط بالمرجع الأسري والخوف من لوم الوالدين باعتبارهما مصدر العقاب والثواب، وهذا ما أقر به علماء الدين والاجتماع ونفس توجه أصحاب نظرية التحليل النفسي والتي تطلق عليه الأنا الأعلى ، ولا يعد ارتفاع مستوى الندم الموقفي عند العينة المدروسة إلى الحد مشاعر الندم المرضية، التي يتطلب التدخل العلاجي .

**الفرضية الثانية :** توجد فروق ذات دلالة إحصائية بين تلاميذ العينة المدروسة في درجة الندم الموقفي تعزى لمتغير الجنس .

من خلال عرض النتائج وتحليلها توصلنا إلى عدم وجود فروق ذات دلالة إحصائية في الندم الموقفي لدى تلاميذ العينة المدروسة تعزى لمتغير الجنس . ومنه نقول أن الفرضية البحثية القائلة : بوجود فروق فردية ذات دلالة إحصائية في درجة الندم الموقفي لدى تلاميذ العينة المدروسة تعزى لمتغير الجنس ، غير محققة ، وجاءت نتائج دراستي في هذا الفرض موافقة لدراسة (د نغم محمود محمد صالح العبيدي و م صباح محمد الحيايلى 2010 بعنوان علاقة الندم الموقفي ببعض السمات الشخصية لدى لاعبي منتخب جامعة الموصل بكرة السلة) ودراسة ( محسن محمود احمد الكيكي د . مهنا بشير عبد الله 2011 بعنوان : الصحة النفسية وعلاقتها بالندم الموقفي لدى طلاب وطالبات ثانوية المتميزين المتميزات في مدينة الموصل )

أما الدراسات المعارضة : (الأنصاري 2001: قياس الندم الموقفي وعلاقته ببعض متغيرات الشخصية لدى طلاب جامعة الكويت من الجنسين ، ودراسة (دراسة المصري 2006 بعنوان الندم الموقفي وعلاقته بفاعلية الذات لدى طلبة جامعة الإسراء بالأردن)، ودراسة ( البدراني 2008 بعنوان الندم الموقفي وعلاقته ببعض سمات الشخصية لدى طلبة جامعة الموصل) وأثبتت هذه الدراسات أن هناك فروق ذات دلالة إحصائية بين الذكور والإناث في مستوى الندم الموقفي .

ويمكن تفسير عدم وجود فروق ذات دلالة إحصائية في الندم الموقفي لدى تلاميذ العينة المدروسة تعزى لمتغير الجنس ، بالمرحلة العمرية المراهقة المبكرة والتي تتسم التشابه الكبير بين الجنسين في السمات النفسية ، وكذلك إلى العوامل الدينية والاجتماعية والأسرية التي تؤثرها على الجنسين في هذه الفترة العمرية متقارب وهذا ما يراه أصحاب المنظور الديني والمنظور النفسي والمنظور الاجتماعي .

**الفرضية الثالثة :** توجد فروق ذات دلالة إحصائية بين تلاميذ العينة المدروسة في درجة الندم الموقفي تعزى لمتغير المستوى الدراسي

من خلال عرض النتائج وتحليلها توصلنا إلى وجود فروق ذات دلالة إحصائية في الندم الموقفي لدى تلاميذ العينة المدروسة ومنه نقول أن الفرضية البحثية القائلة بوجود فروق فردية ذات دلالة إحصائية في درجة الندم الموقفي لدى تلاميذ العينة المدروسة تعزى لمتغير المستوى الدراسي محققة ، وجاءت نتائج دراستي في هذا الفرض موافقة لدراسة كل : ( البدراني 2008 بعنوان الندم الموقفي وعلاقته ببعض سمات الشخصية لدى طلبة جامعة

الموصل إذ خلص لوجود فروق بين طلبة الصف الرابع وطلبة الصف الأول في درجة الندم الموقفي) ، وكانت نتائج دراستي في هذا الفرض معارضة لدراسة (جابو عبد الرحمان 2022 بعنوان: علاقة الهوية الرياضية بالندم الموقفي لدى طلبة معهد علوم وتقنيات النشاطات البدنية والرياضية جامعة قاصدي مرباح ورقلة، إذ خلص إلى عدم وجود فروق بين طلبة السنة أولى ماستر والسنة الثانية ماستر في درجة الندم الموقفي).

ويمكن تفسير وجود فروق ذات دلالة إحصائية في الندم الموقفي لدى تلاميذ العينة المدروسة تعزى لمتغير المستوى الدراسي لصالح تلاميذ السنة الثالثة متوسط وهذا راجع إلى أن تأثير الأسرة والتنشئة الاجتماعية أكبر تأثير كلما كان السن أصغر، لذا نجد ارتباط الطفل بالوالدين أكثر عند الطفولة وتأخذ في الاستقلالية كلما كبر كذلك هو الحال مع التنشئة الاجتماعية نتيجة القيود والضوابط الاجتماعية والقيم الدينية المعروسة، كذلك عند النظر في أفراد العينة للسنة الرابعة متوسط نجد أن غالبية التلاميذ تحت تأثير فترة المراهقة على العكس من عينة السنة الثالثة متوسط التي نسبة كبيرة من تلاميذها لم يتأثروا بعد بفترة المراهقة .

**الفرضية الرابعة :** توجد فروق ذات دلالة إحصائية بين تلاميذ العينة المدروسة في درجة الندم الموقفي تعزى لمتغير طبيعة الممارسة الرياضية .

من خلال عرض نتائج الفرضية الرابعة وتحليلها توصلنا إلى وجود فروق ذات دلالة إحصائية في درجة الندم الموقفي لدى تلاميذ العينة المدروسة تعزى لمتغير طبيعة الممارسة الرياضية، ومنه نقول أن الفرضية البحثية محققة، ونظرا إلى عدم تطرق أي من الدراسات السابقة والمشاهدة إلى هذا الفرض فإننا لم نجد دراسة موافقة أو معارضة لها .

ويمكن تفسير وجود فروق ذات دلالة إحصائية في الندم الموقفي لدى تلاميذ العينة المدروسة تعزى لمتغير طبيعة الممارسة الرياضية بين التلاميذ الممارسين للرياضة في حصة التربية البدنية والرياضية فقط، مقارنة بالتلاميذ الذين يمارسون نشاط رياضي لاصفي إضافي إلى الممارسة في حصة التربية البدنية والرياضية . بالدور الفعال للممارسة الرياضية في التنشئة النفسية السليمة للأطفال والمراهقين، بالأخص في هذه المرحلة الحساسة، إذ تساهم الممارسة الرياضية الإضافية في صقل الشخصية إذ تكسبها تجارب النجاح الإرادة في مواصلة البذل والجد ، أما تجارب الفشل فتعلمه على تصحيح الأخطاء للنجاح في قادم المنافسات الرياضية وتعلمه أن خسارة منافسة ليس نهاية مشوار ، وتفيده أيضا في اكتساب الروح الرياضية وتقبل الفوز والخسارة، وتحمل المسؤولية ، وهذا في الإبقاء على الحالات الانفعالية ( الندم الموقفي ) في حدودها المقبولة والطبيعية كما ترى الدكتورة نعيمة عثمانى وعدم تحول

هذه المشاعر إلى شعور مرضي الذي يتوهم فيه المذنب الخطأ وبضخمه مما يؤدي إلى ضعف تقدير للذات والانحسار النفسي<sup>1</sup> وجلد للذات و إلى أمراض نفسية كالاكتئاب، والوسواس، والحجل.... الخ

### الفرضية العامة :

توجد علاقة بين الندم الموقفي في حصة التربية البدنية والرياضية ببعض المتغيرات التصنيفية التالية : الجنس والمستوى الدراسي ونوع الممارسة الرياضية عند تلاميذ الطور المتوسط .

من خلال عرض وتحليل ومناقشة نتائج الفرضيات الجزئية ، نستنتج ما يلي :

✓ عدم وجود فروق ذات دلالة إحصائية في الندم الموقفي لدى تلاميذ العينة المدروسة تعزى لمتغير الجنس ،

وبالتالي عدم وجود علاقة بين الندم الموقفي في حصة التربية البدنية والرياضية والمتغير التصنيفي الجنس .

✓ وجود فروق ذات دلالة إحصائية في الندم الموقفي لدى تلاميذ العينة المدروسة تعزى لمتغير المستوى

الدراسي، وبالتالي وجود علاقة بين الندم الموقفي في حصة التربية البدنية والرياضية والمتغير التصنيفي المستوى الدراسي .

✓ وجود فروق ذات دلالة إحصائية في الندم الموقفي لدى تلاميذ العينة المدروسة تعزى لمتغير طبيعة الممارسة

الرياضية، وبالتالي وجود علاقة بين الندم الموقفي في حصة التربية البدنية والرياضية والمتغير التصنيفي طبيعة الممارسة الرياضية .

### 3- أهم الاستخلاصات:

لقد هدفت الدراسة إلى معرفة علاقة الندم الموقفي ببعض المتغيرات التصنيفية كالجنس والمستوى الدراسي وطبيعة الممارسة الرياضية للنشاط الرياضي لتلاميذ التعليم المتوسط، ويتضح من النتائج التي تم عرضها والمتعلقة باختبار فرضيات الدراسة إن جزءاً منها لم يسر ضمن الاتجاه المتوقع، حيث لم تحقق الفرضية الأولى والفرضية الثانية وتحققت الفرضية الثالثة والرابعة ، وقد آلت نتائج الدراسة بعد تحليل فرضياتها إلى الاستنتاجات الآتية :

إن هناك مستوى مرتفع للندم الموقفي لدى تلاميذ التعليم المتوسط، وعدم وجود فروق ذات دلالة إحصائية في الندم الموقفي لدى تلاميذ التعليم المتوسط تعزى لمتغير الجنس، وفي حين توجد فروق ذات دلالة إحصائية بين تلاميذ التعليم المتوسط في درجة الندم الموقفي تعزى لمتغير المستوى الدراسي، كذلك وجود فروق ذات دلالة

<sup>1</sup>سامح عودة فلسفة الأخلاق .. من أين يأتي الشعور بالذنب الجزيرة -البث الحى : 29/ 12 / 2018 ، الموقع

midan.aljazeera.net/intellect/ sociology: 08:45 على الساعة 2023 /03/29

إحصائية بين تلاميذ العينة المدروسة في درجة الندم الموقفي تعزى لمتغير طبيعة الممارسة الرياضية ، وبالتالي وجود علاقة بين الندم الموقفي في حصة التربية البدنية والرياضية والمتغير التصنيفي المستوى الدراسي وطبيعة الممارسة الرياضية ، وعدم وجود علاقة مع المتغير التصنيفي الجنس.

#### 4- التوصيات والاقتراحات :

في ضوء نتائج الدراسة يوصي الطالب الباحث بما يلي :

1. الاهتمام بتلاميذ الطور المتوسط من الناحية النفسية والانفعالية لما تكتسبه هذه المرحلة من أهمية في تكوين شخصية الطفل .
2. تشجيع الأطفال على الممارسة الرياضية في المدرسة وخرجها وفي سن مبكر نظرا لأهمية الرياضة في الحفاظ على مستويات الندم الموقفي في حده السوي ، غير المرتفع إلى درجة تدخل علاجي كالوسواس والاكتئاب ..، أو المنخفض يؤدي إلى اللامبالاة والتبلد.
3. الاهتمام بالرياضة المدرسية في الطور الابتدائي ، وزيادة الحجم الساعي لحصة التربية البدنية في الطور المتوسط لتصبح ثلاث ساعات موزعة على حصتين بمعدل ساعة ونصف لكل حصة لما من أهمية للرياضة في تعزيز شخصية التلميذ.
4. إشاعة الوعي لدى الوالدين بإتباع الأساليب التربوية الصحيحة في تربية الأبناء وتجنب أساليب التخويف والزجر والنقد والسخرية التي تعمل على تضخيم الأخطاء والشعور بالندم المفرط لدى الأطفال .
5. تدعيم وتفعيل دور الجمعيات الثقافية والرياضة في المؤسسات التربوية ( النوادي الرياضية و النوادي السياحية والنادي الأخضر والنوادي الثقافية ... ) والتي تساهم في الاتزان الانفعالي للتلاميذ .
6. الاهتمام بظاهرة الندم الموقفي ، وعمل برامج إرشادية للإبقاء على مستوى الندم الموقفي المعتدل ، ودراسة حالات التلاميذ الذين لديهم مستوى ندم مرتفع أو منخفض بدرجة كبيرة في تعديله.
7. الاهتمام بظاهرة الندم الموقفي من حيث الدراسة ، بإجراء دراسات أخرى حول الندم الموقفي مع ، متغيرات تصنيفية أخرى كالمستوى التحصيلي، إجراء دراسات مماثلة في والطور الثانوي الطور الابتدائي ، وغير مناطق أخرى .





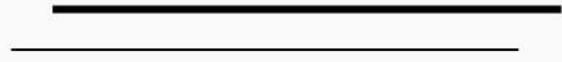
# الخاتمة



### الخاتمة

في نهاية هذه الدراسة العلمية نقول إن دراسة موضوع الندم الموقفي ذات أهمية بالغة في علم النفس المعاصر إذ تعتبر من أحدث الدراسات في المجال الرياضي والتربوي على وجه الخصوص وإن كان له امتداد في المجال النفسي، وعليه فإن تسليط الضوء على أهمية لندم الموقفي الذي يحدث لطفل خلال مسيرته الدراسية والرياضية على حد سواء، ذا أهمية بالغة في بناء شخصية متزنة للطفل أو التلميذ لمواجهة مواقف مستقبلية تعترضه .

من خلال هذه الدراسة حاولت تسليط الضوء على علاقة الندم الموقفي ببعض المتغيرات التصنيفية لدى تلاميذ الطور المتوسط ، ولقد سلطت الضوء على بعض المفاهيم المرتبطة بالندم الموقفي من تحديد ماهيته اللغوية والاصطلاحية والإجرائية وإبراز العوامل المكونة والمؤسسة له ، كما تطرقت أيضا إلى أهم النظريات المفسرة له ، مع توضيح أهميته الندم الموقفي في الجانب الرياضي ، محاولا الإحاطة بموضوع دراستي من شتى الجوانب والخروج بنتائج موضوعية دقيقة ، وقد توصلت إلى وجود مستوى مرتفع من الندم الموقفي لدى تلاميذ الطور المتوسط ، وكذلك عدم وجود فروق ذات دلالة إحصائية في الندم الموقفي لدى تلاميذ العينة المدروسة تعزى لمتغير الجنس ، وبالتالي عدم وجود علاقة بين الندم الموقفي في حصة التربية البدنية والرياضية والمتغير التصنيفي الجنس . أيضا وجود فروق ذات دلالة إحصائية في الندم الموقفي لدى تلاميذ العينة المدروسة تعزى لمتغير المستوى الدراسي، وبالتالي وجود علاقة بين الندم الموقفي في حصة التربية البدنية والرياضية والمتغير التصنيفي المستوى الدراسي . ووجود فروق ذات دلالة إحصائية في الندم الموقفي لدى تلاميذ العينة المدروسة تعزى لمتغير طبيعة الممارسة الرياضية، وبالتالي وجود علاقة بين الندم الموقفي في حصة التربية البدنية والرياضية والمتغير التصنيفي طبيعة الممارسة الرياضية .



# قائمة المصادر والمراجع



قائمة المراجع :

أولا : المراجع باللغة العربية :

1- المصادر :

1. القرآن الكريم .

2. أحاديث النبي صلى الله عليه وسلم .

2- الكتب

1. ابن منظور ، أبو الفضل جمال الدين محمد بن مكرم الأنصاري ، لسان العرب ، المكتبة الإسلامية، الجزء 1
2. احمد عبد اللطيف أبو اسعد ، علم نفس الشخصية ، دار علم الكتب الحديثة ، الأردن ، 2010 .
3. الدكتور عبد الرحمان بدوي .مناهج البحث العلمي ، الطبعة الثالثة ، الكويت ، وكالة المطبوعات، 1977.
4. الديدي عبد الفتاح ، الاتجاهات المعاصرة في الفلسفة ، عدد 134، الدار القومية ، للطباعة والنشر 1966.
5. الريماوي محمد عودة واخرون ، علم النفس . ط 1 دار المسيرة للنشر والتوزيع عمان، . 2004.
6. السيد، فؤاد الليبي الأسس النفسية للنمو، دار الفكر العربي للطباعة والنشر ،مصر، القاهرة 1976 .
7. العساف ، صالح حمد ، المدخل الى البحث في العلوم السلوكية ، الرياض : دار الزهراء 2016 .
8. العسكري، أبو هلال ،الفروقات في اللغة، ط 5، دار الآفاق الجديدة، بيروت 1983.
9. أمين أنور الخولي : الرياضة والمجتمع، العدد 216 ، الكويت، عالم المعرفة، سنة 1996.
10. اوتوفينخل، نظرية التحليل النفسي في العصاب ترجمة صلاح نخيمرو عبدة ميلاني ج 1 و ج 2 و ج 3 مكتبة الانجلو المصرية القاهرة 1969 .
11. بدوي عبد الرحمان الأخلاق النظرية ط 1 وكالة المطبوعات الكويت ، 1975.
12. سليم، جنان داؤد، تطور الهوية وعلاقته بالصحة النفسية لدى المراهقين ، رسالة ماجستير غير منشورة، كلية التربية، جامعة الموصل . سنة 2006 .
13. عطاء الله، أحمد، بوداود عبد اليمين، المرشد في البحث العلمي لطلبة التربية البدنية والرياضية، ديوان المطبوعات الجامعية، الجزائر 2009.
14. ماثيو جيدير، منهجية البحث ترجمة ملكة ابيض PDFمكتبي للكتب الالكترونية المجانية 2015

15. محمد احمد النابلسي فرويد وتحليل النفسي الذاتي دار النهضة العربية بيروت ، 1988.
16. محمد شفيق البحث العلمي المكتبة الجامعية الإسكندرية مصر 2001.
17. محمد عبد العلي النعيمي، عبد الجبار ر توفيق البياتي، غازي جمال خليفة ، طرق ومناهج البحث العلمي، الطبعة الأولى، الأردن 2009 .
18. محمد علي محمد ،علم الاجتماع والنهج العلمي ، دار المعارف الجامعية الإسكندرية ،1986.
19. محمد منير حجاب، الأسس العلمية لكتابة الرسائل الجامعية، ط 3 ، دار الفجر للنشر والتوزيع، القاهرة، 2000.
20. محمد منير حجاب، الأسس العلمية لكتابة الرسائل الجامعية، ط 3 ، دار الفجر للنشر والتوزيع، القاهرة، 2000 .
21. محمود عوض بسيوي وآخرون: نظريات وطرق تدريس التربية البدنية ، ط 2، ديوان المطبوعات الجامعية ، 1992.
22. موارى، ادوارد. ج : الدافعية والانفعال ترجمة احمد عبد العزيز سلامة ومحمد عثمان نجاتي، دار الشروق للطباعة والنشر، عمان، الأردن 1988 .
23. نجاتي، محمد عثمان، القران وعلم النفس، ط 1، دار الشروق 1982.
24. ينظر المرسوم رقم 71 188 المؤرخ في 30 جوان 1971 المتضمن إنشاء مؤسسات التعليم المتوسط

### 3 - الرسائل الجامعية :

1. جابو عبد الرحمان ،علاقة الهوية الرياضية بالندم الموقفي لدى الطلبة مذكرة مقدمة لاستكمال متطلبات شهادة ماستر أكاديمي في ميدان :علوم وتقنيات النشاطات البدنية والرياضية التخصص :نشاط بدني رياضي مدرسي جامعة قاصدي مرباح - ورقلة 2022.
2. عياش ليث. سلوك العنف وعلاقته بالشعور بالندم والأحكام الخلقية لدى طلبة الجامعة رسالة دكتوراة غير منشورة جامعة بغداد العراق 2008.
3. نويوه نسرين وغضبان راضية ويعقوب ابتسام ، الندم الموقفي لدى عينة من النساء المطلقات في ضوء بعض المتغيرات المختارة مذكرة مكتملة لنيل شهادة اليسانس في علم النفس جامعة لمسيلة 2019

4 - المجالات العلمية

1. أحمد عبد اللطيف أبو أسعد؛ ، شاكر الخاميد ، الندم الموقفي وعلاقته بالتكيف النفسي لدى طلبة جامعة مؤتة مجلة جامعة الملك سعود، ، العلوم التربوية والدراسات الإسلامية، م 23، 2011.
2. الأنصاري ، قياس الندم الموقفي وعلاقته ببعض متغيرات الشخصية لدى طلاب جامعة الكويت من الجنسين ، مجلة جامعة دمشق، المجلد 17 العدد 2 2001.
3. المصري محمد عبد المجيد الندم الموقفي وعلاقته بفاعلية الذات لدى طلبة جامعة الإسراء الخاصة المجلة الأردنية للعلوم التطبيقية ، المجلد9، العدد2، 2006.
4. سعيد ، أفراح إبراهيم الشعور بالذنب لدى طلاب المرحلة الإعدادية ، مجلة جامعة تكريت للعلوم ، المجلد 18 ، العدد 4 .
5. عودة عبد الله، رسمية عبد القادر حنون، إبراهيم عبد الرحيم داود ، انفعال الندم عند الأنبياء عليهم السلام وقيمته الإيجابية دراسة في القصص القرآني، الجامعة الأردنية دراسات، علوم الشريعة والقانون، المجلد 44 ، العدد 1، 2017
6. فاطمة محمد صالح البدراني. يوسف حنا إبراهيم ، الندم الموقفي وعلاقته ببعض سمات الشخصية لدى طلبة جامعة الموصل مجلة التربية والعلوم المجلد 16 العدد، لسنة 2009.
7. محسن محمود احمد الكيكي. مهنا بشير عبد الله ، الصحة النفسية وعلاقتها بالندم الموقفي لدى طلاب وطالبات ثانوية المتميزين والتميزات في مدينة الموصل ، مجلة التربية والعلم - المجلد ( 20 )، العدد (1)، لسنة 2013.
8. نغم محمود محمد صالح العبيدي و م صباح محمد الحيايلى،علاقة الندم الموقفي ببعض السمات الشخصية لدى لاعبي منتخب جامعة الموصل لكرة السلة ،مجلة فصلية علمية متخصصة محكمة المجلد الرابع - العدد الثاني

4 - المواقع الالكترونية :

1. خالد روشة ، من هدي حديث نبوي كريم (الندم توبة ) 1438هـ : الموقع [https:// a almoslim.net/node/279665](https://a.almoslim.net/node/279665) أطلع عليه 09/04/ 2023 على الساعة 10:10
2. سليمان عكلة الحوري، الندم الموقفي في المجال الرياضي ، وكالة الحدث الإخبارية، 28 أكتوبر 2016 ، الموقع [www.alhadatmcenter.net/views/6568-216-10-28](http://www.alhadatmcenter.net/views/6568-216-10-28) :طلع عليه في 2022/12/02 على الساعة 21:30
3. سوسن شاكر مجيد الندم مفهومه وعلاقته في بعض المتغيرات النفسية الأخرى الحوار المتمدن-العدد: 3748 - 2012 / 6 / 4 - 11:37 المحور: الفلسفة ,علم النفس , وعلم الاجتماع ، الموقع <https://www.ahewar.org/debat/show.art.asp?aid=310455> أطلع عليه 2022 / 30/12/ على الساعة 18:00.
4. سامح عودة فلسفة الأخلاق .. من أين يأتي الشعور بالذنب الجزيرة -البث الحي : 2018 / 29/ 12 ، الموقع: [midan.aljazeera.net/intellect/sociology](http://midan.aljazeera.net/intellect/sociology) : أطلع عليه: 2023 / 29/03/ على الساعة 08:45.

ثانيا: المراجع الاجنبية :

1. Encyclopedia: Remorse (2005)1. Free-Definition by Akademia, [www.free-defintion.com](http://www.free-defintion.com).
2. Liyin shen. MASE. yuzhe wu. and xiaoling Zhang Ph. D. key assessment indicators for the sustainability of infrastructure projects. journal of construction engineering and management.june2011
3. Merriam & Webster, (2005)1 Merriam –Webster Online Dictionary Available online at: [www.m-w.com/cgi-bin/ dictionary? book= Dictionary &va=Remorse](http://www.m-w.com/cgi-bin/ dictionary? book= Dictionary &va=Remorse).
4. Morris, G. & Maisto. A. (364, 2001). Understanding Psychology, Prentice Hall, New Jersey
5. Pantheon Books . Subject Woman. New York ، (1981) ،
6. Razali. Normadiah Mohd. WAH.yap Bee.et al. Power comparisons of Shapiro – wilk. kolmogorov– smirnov lilliefors and anderson–darling tests .Journal of statistical modelling and analytics 2011.vol.2.no 1.p.2133-.
7. Rees. T “Remorse” In Encyclopaedia of Religion and Ethics, New York, Col.2, Vol. 10, (1963).



# الملاحق





الملحق رقم (01) : الصورة الأولية لمقياس الندم الموقفي

الترقيم	الفقرات	نادم كثيرا جدا	نادم كثيرا	نادم باعتدال	نادم قليلا	غير نادم البتة
01	أنفقت كثيرا من المال لشراء حاجات غير ضرورية					
02	لا ازور أقرائي في الأعياد					
03	ضربت طفلا صغيرا يوما ما					
04	رسمت في الامتحان النهائي					
05	رفضت مساعدة أخي ماديا					
06	واقفت أن أداوم في الدراسة وأنا لا ارغب فيها					
07	لم أمد يد المساعدة لشخص معاق					
08	تجاوزت قواعد اللعب أثناء حصة التربية البدنية والرياضية					
09	تشاجرت مع زميلي في الفريق في حصة التربية البدنية والرياضية					
10	أخطأت في حسن اختيار صديقي في مدرستي					
11	سخرت من زميلي بحضور الآخرين					
12	قطعت زيارة صديقي في إصابته في حصة التربية البدنية والرياضية					
13	تصرفت خارج حدود اللياقة مع احد المدرسين					
14	كذبت على احد أفراد أسرتي					
15	تشوهت بكلمات تغضب الآخرين					
16	لم أقم بالرد على من أهانني شخصا بحضور الآخرين					
17	لم اعتني بمظهري الخارجي في أثناء المسابقات الرياضية في المدرسة					
18	جارت الآخرين في آرائهم ومظهرهم وأخلاقهم					
19	ذكرت حقيقة ما حدث أمام الآخرين					
20	أخطأت في اتخاذ قرار مصيري					
21	لم أحسن استغلال وقت الفراغ					
22	أخفقت في التعبير عن رأيي الشخصي أمام الحضور					
23	تسببت بارتكاب حادث لزميلي أثناء اللعب في حصة الرياضة					
24	تجاهلت احد زملائي في مكان عام					
25	ضربت صديقا حميما					
26	أغضبت زميلي في اللعب دون مبرر					
27	أسأت الظن في نوايا صديقي عزيز					
28	تجاهلت إجابة شخص ضال الطريق					
29	اقتمت شخص بريء بالسرقة					
30	لم أمارس الرياضة في سن مبكر					
31	ضايقت المتحدثين بالإكثار من الأسئلة المتحدية					
32	سخرت بصوت عال من مظهر الآخرين					
33	لم العب بالجدية الكافية للحصول على نتائج عالية					
34	تكلمت كثيرا في إحدى الجلسات أمام الآخرين					
35	رفعت صوتي كثيرا أمام مدربي					

**الملحق رقم (02) : الصورة النهائية لمقياس الندم الموقفي**

تحية طيبة... ..

يتضمن هذا المقياس العبارات التي تعبر عن ردود أفعالك وسلوكياتك في المواقف المختلفة، والرجاء من سيادتكم تحري الدقة في الإجابة حتى يمكن الاستفادة منها، علما أن ما يحصل عليه الباحث من معلومات هي لأغراض البحث العلمي فقط مع الشكر والتقدير

والمطلوب: ملء البيانات و الاستجابة لكل عبارة من عبارات المقياس في ضوء خمس بدائل ( : نادم كثيرا جدا ،

نادم كثيرا، نادم باعتدال ، نادم قليلا ، غير نادم البتة )

• الجنس : ذكر  انثى

• المستوى الدراسي : الثالثة متوسط  الرابعة متوسط

• شكل الممارسة الرياضية : حصة التربية البدنية والرياضية  نشاط لاصفي

الترقيم	الفقرات	نادم كثيرا جدا	نادم كثيرا	نادم باعتدال	نادم قليلا	غير نادم البتة
01	أنفقت كثيرا من المال لشراء حاجات غير ضرورية					
02	لا أزور أقرائي في الأعياد					
03	ضربت طفلا صغيرا يوما ما					
04	لم أحصل نتائج مرضية في منافسات رياضية نهائية					
05	رفضت مساعدة أخي ماديا					
06	وافقت أن أداوم في الدراسة وأنا لا ارجب فيها					
07	لم أمد يد المساعدة لشخص معاق					
08	تجاوزت قواعد اللعب أثناء حصة التربية البدنية والرياضية					
09	تشاجرت مع زميلي في الفريق في حصة التربية البدنية والرياضية					
10	أخطأت في حسن اختيار صديقي في مدرستي					
11	سخرت من زميلي بحضور الآخرين					
12	قطعت زيارة صديقي في إصابته في حصة التربية البدنية والرياضية					
13	تصرفت خارج حدود اللباقة مع احد المدرسين					
14	كذبت على احد أفراد أسرتي					
15	تفوهت بكلمات تغضب الآخرين					
16	لم أقم بالرد على من أهانتني شخصيا بحضور الآخرين					
17	لم اعتني بمظهري الخارجي في أثناء المسابقات الرياضية في المدرسة					
18	جارت الآخرين في آرائهم ومظهرهم وأخلاقهم					
19	ذكرت حقيقة ما حدث أمام الآخرين					
20	أخطأت في اتخاذ قرار مصيري					
21	لم أحسن استغلال وقت الفراغ					

					أخفقت في التعبير عن رأيي الشخصي أمام الحضور	22
					تسببت بارتكاب حادث لزميلي أثناء اللعب في حصة الرياضة	23
					تجاهلت احد زملائي في مكان عام	24
					ضربت صديقا حميما	25
					أغضبت زميلي في اللعب دون مبرر	26
					أسأت الظن في نوايا صديق عزيز	27
					تجاهلت إجابة شخص ضال الطريق	28
					اتهمت شخص بريء بالسرقة	29
					لم أمارس الرياضة في سن مبكر	30
					ضايقت المتحدثين بالإكثار من الأسئلة المتحدية	31
					سخرت بصوت عال من مظهر الآخرين	32
					لم العب بالجدية الكافية للحصول على نتائج عالية	33
					تكلمت كثيرا في إحدى الجلسات أمام الآخرين	34
					رفعت صوتي كثيرا أمام مدربي	35

الملحق رقم (03): يمثل الصدق التمييزي بالمقارنة الطرفية لمقياس الندم الموقفي

Statistiques de groupe

المجموعتين	N	Moyenne	Ecart-type	Erreur standard moyenne
الدرجات الدنيا	10	83,9000	10,14834	3,20919
الدرجات العليا	10	118,2000	4,58984	1,45144

Test d'échantillons indépendants

	Test de Levene sur l'égalité des variances		Test-t pour égalité des moyennes	
	F	Sig.	T	Ddl
Hypothèse de variances égales	2,643	,121	-9,738	18
Hypothèse de variances inégales			-9,738	12,534

Test d'échantillons indépendants

	Test-t pour égalité des moyennes			
	Sig. (bilatérale)	Différence moyenne	Différence écart-type	Intervalle de confiance 95% de la différence
				Inférieure
الدرجات				
Hypothèse de variances égales	,000	-34,30000	3,52215	-41,69977
Hypothèse de variances inégales	,000	-34,30000	3,52215	-41,93800

Test d'échantillons indépendants

	Test-t pour égalité des moyennes	
	Intervalle de confiance 95% de la différence	
	Supérieure	
الدرجات		
Hypothèse de variances égales		-26,90023
Hypothèse de variances inégales		-26,66200

الملحق رقم 04: يمثل: الثبات بطريقة الاتساق الداخلي ألفا كرومباخ لمقياس الندم

الموقف

Statistiques de fiabilité

Alpha de Cronbach	Nombre d'éléments
,816	35

Statistiques d'échelle

Moyenne	Variance	Ecart-type	Nombre d'éléments
101,0000	252,828	15,90055	35

الملحق رقم (05): يمثل اختبار ت للعينة الواحدة T-Test :

One-Sample Statistics

	N	Mean	Std. Deviation	Std. Error Mean
درجات الندم الموقفي	130	100.02	14.347	1.258

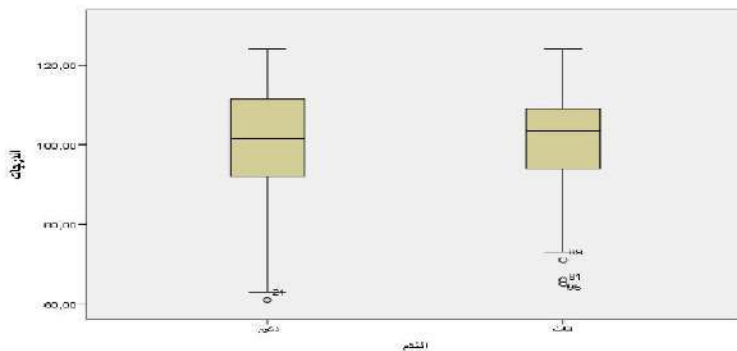
One-Sample Test

	Test Value = 70					
	t	df	Sig. (2-tailed)	Mean Difference	95% Confidence Interval of the Difference	
					Lower	Upper
درجات الندم الموقفي	23.860	129	.000	30.023	27.53	32.51

الملحق رقم 06: يبين إعتدالية البيانات لعينة الدراسة حسب فروق الجنس في مقياس الندم الموقفي

Tests de normalité

الندم	Kolmogorov-Smirnov <sup>a</sup>			Shapiro-Wilk		
	Statistique	Ddl	Signification	Statistique	ddl	Signification
ذكور	,087	64	,200*	,952	64	,015
إناث	,099	66	,176	,963	66	,049



الملحق رقم (07) : يبين نتائج فروق إختبار مان ويتني ( Mann-Whitney Test )  
لقياس الفروق بين الجنس

## Mann-Whitney Test

## Ranks

VAR000 01	N	Mean Rank	Sum of Ranks
1.00	64	64.32	4116.50
الندم 2.00	66	66.64	4398.50
Total	130		

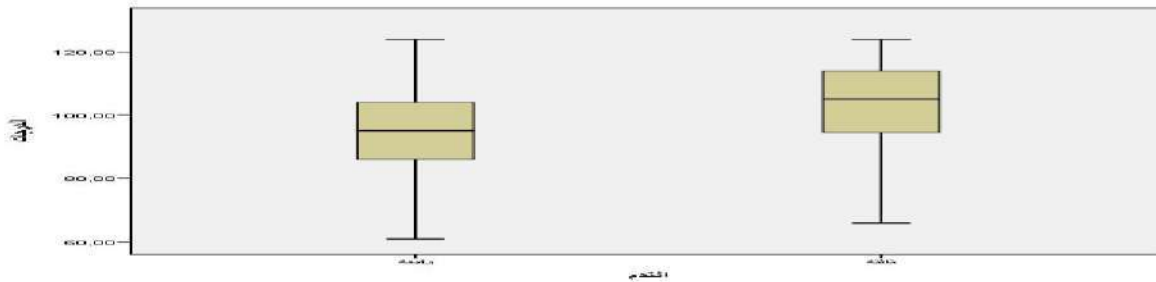
Test Statistics<sup>a</sup>

	الندم
Mann-Whitney U	2036.500
Wilcoxon W	4116.500
Z	-.352
Asymp. Sig. (2-tailed)	.725

الملحق رقم (08) : يبين التحقق من إعتدالية البيانات لعينة الدراسة حسب فروق المستوي الدراسي في مقياس الندم الموقفي

Tests de normalité

الندم	Kolmogorov-Smirnov <sup>a</sup>			Shapiro-Wilk		
	Statistique	ddl	Signification	Statistique	ddl	Signification
رابعة الدرجات	,114	55	,073	,964	55	,101
ثالثة الدرجات	,087	55	,200*	,960	75	,064



الملحق رقم (09) : اختبارات لقياس الفروق بين عينتين مستقلتين لدرجات التلاميذ في السنة الرابعة متوسط والسنة الثالثة متوسط حسب مقياس الندم الموقفي-Test-t

Statistiques de groupe

الندم	N	Moyenne	Ecart-type	Erreur standard moyenne
رابعة الدرجات	55	94,3818	15,19441	2,04881
ثالثة الدرجات	75	103,2545	13,18138	1,77738

## Test d'échantillons indépendants

	Test de Levene sur l'égalité des variances		Test-t pour égalité des moyennes	
	F	Sig.	t	Ddl
الدرجات Hypothèse de variances égales	,629	,430	-3,271	129
Hypothèse de variances inégales			-3,271	105,890

## Test d'échantillons indépendants

	Test-t pour égalité des moyennes			
	Sig. (bilatérale)	Différence moyenne	Différence écart-type	Intervalle de confiance 95% de la différence
				Inférieure
الدرجات Hypothèse de variances égales	,001	-8,87273	2,71232	-14,24903
Hypothèse de variances inégales	,001	-8,87273	2,71232	-14,25024

## Test d'échantillons indépendants

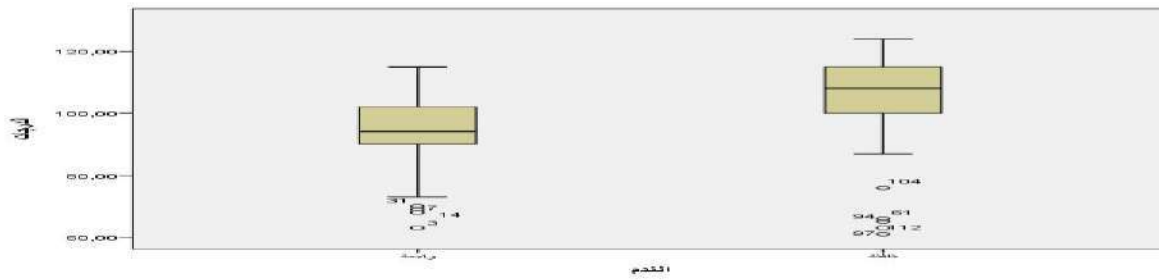
	Test-t pour égalité des moyennes	
	Intervalle de confiance 95% de la différence	
	Supérieure	
الدرجات Hypothèse de variances égales		-3,49643
Hypothèse de variances inégales		-3,49521



الملحق رقم (10) : يبين التحقق من إعتدالية البيانات لعينة الدراسة حسب فروق طبيعة الممارسة الرياضية في مقياس الندم الموقفي

Tests de normalité

الندم	Kolmogorov-Smirnov <sup>a</sup>			Shapiro-Wilk		
	Statistique	Ddl	Signification	Statistique	ddl	Signification
ممارس في حصّة ت.ب. ورياضية فقط الدرجات	,120	59	,035	,956	59	,033
ممارس في حصّة ت.ب. ورياضية +نشاط لاصفي	,157	61	,001	,856	71	,000



الملحق رقم (11) : بين نتائج إختبار مان ويتني (Mann-Whitney Test) لقياس الندم الموقفي حسب الفروق في طبيعة الممارسة

## Mann-Whitney Test

## Ranks

VAR00002	N	Mean Rank	Sum of Ranks
1.00	59	45.93	2710.00
ندممارسة 2.00	71	81.76	5805.00
Total	130		

Test Statistics<sup>a</sup>

	الممارسة
Mann-Whitney U	940.000
Wilcoxon W	2710.000
Z	-5.402-
Asymp. Sig. (2-tailed)	.000

## علاقة الندم الموقفي في حصة التربية البدنية والرياضية ببعض المتغيرات التصنيفية

### المخلص :

هدفت الدراسة الحالية للتعرف على علاقة الندم الموقفي ببعض المتغيرات التصنيفية، من خلال معرفة مستوى الندم الموقفي، وعلاقته ببعض المتغيرات التصنيفية (الجنس المستوى الدراسي، طبيعة الممارسة الرياضية )، عند تلاميذ الطور المتوسط في حصة التربية البدنية والرياضية، بمتوسطة بوغزالة محمد صالح - الوادي . بمجتمع بحث قدره (317) تلميذا وتلميذة، وبعينة قدرها (130) تم اختيارها بالطريقة العشوائية الطبقية، اتبع الطالب الباحث المنهج الوصفي في هذه الدراسة معتمدا على مقياس الندم الموقفي للأنصاري (2001)، وتم التحقق من صدق وثبات المقياس، واستعان الطالب الباحث ببرنامج الحزم الإحصائية (SPSS.20). وللعلوم الاجتماعية، مستخدم الاختبارات الإحصائية المناسبة: اختبار ت. للعينة الواحدة، واختبار ت. للعينتين المستقلتين، اختبار مان ويتني، لإجراء التحليل الإحصائي لفرضيات الدراسة، وقد خلصت الدراسة إلى النتائج التالية:

- وجود مستوى مرتفع من الندم الموقفي، لدى أفراد العينة المدروسة .
- وعدم وجود فروق ذات دلالة إحصائية في مستوى الندم الموقفي لدى أفراد العينة لمدروسة تعزى لمتغير الجنس.
- وجود فروق ذات دلالة إحصائية مستوى الندم الموقفي لدى أفراد العينة لمدروسة تعزى لمتغير الجنس المستوى الدراسي.
- وجود فروق ذات دلالة إحصائية مستوى الندم الموقفي لدى أفراد العينة لمدروسة تعزى لمتغير الجنس نوع الممارسة الرياضية .
- وجود علاقة بين الندم الموقفي و متغير المستوى الدراسي وطبيعة الممارسة الرياضية ، وعدم وجود علاقة بين الندم الموقفي و متغير الجنس .

### الكلمات المفتاحية : الندم الموقفي

## The relationship of situational remorse in the physical education and sports class with some classification variables

### Summary:

The current study aimed to identify the relationship of situational regret with some classification variables, by knowing the level of situational regret, and its relationship to some classification variables (sex, academic level, nature of sports practice), among middle school students in the physical and sports education class, at Boughazala Mohamed Saleh Intermediate School – EL-oued - With a research community of (317) male and female students, and a sample of (130) that was chosen by the stratified random method, the student researcher followed the descriptive approach in this study based on the Attitude Remorse Scale of Al-Ansari (2001), and the validity and reliability of the scale was verified, and the student researcher used the program Statistical packages (20.V.) (SPSS) for social sciences, using the appropriate statistical tests: T-test for one sample, T-test for two independent samples, Mann-Whitney test, to perform the statistical analysis of the hypotheses of the study, and the study concluded the following results:

- There is a high level of situational remorse among the studied sample.
- There were no statistically significant differences in the level of attitudinal remorse among the sample members due to the gender variable.
- There are statistically significant differences in the level of attitudinal remorse among the studied sample members due to the gender variable, the academic level.
- There are statistically significant differences in the level of attitudinal remorse among the sample members due to the gender variable and the type of sports practice.
- There is a relationship between attitudinal regret and the variable of academic level and the nature of sports practice, and there is no relationship between attitudinal regret and the gender variable.

### Keywords: situational remorse