

جامعة قاصدي مرباح ورقلة

كلية العلوم الإنسانية والاجتماعية

قسم علوم الاعلام والاتصال



مذكرة مقدمة لاستكمال متطلبات نيل شهادة ماستر أكاديمي

الميدان: علوم إنسانية

الشعبة: علوم إعلام واتصال

تخصص: اتصال جماهيري والوسائط الجديدة

من اعداد الطالبين: السوفي خالد - لحرش محمد

بعنوان:

# الرسوم المتحركة وعلاقتها بتشكيل شخصية الطفل ما قبل المدرسة

دائرة ميدانية من جهة نظر عينة الأمهات بولاية ورقلة و تقرت.

نوقشت وأجيزت عملنا بتاريخ: 2023/06/16

أما اللجنة المكونة من السادة:

الأستاذ: كأوجه محمد الصغير .... (استاذ محاضراً -جامعة قاصدي مرباح ورقلة) ..... رئيسا  
الأستاذ: بودربالة عبد القادر .....(استاذ محاضراً-جامعة قاصدي مرباح ورقلة) .... مشرفا ومقررا  
الأستاذ: قندوز عبد القادر..... (استاذ محاضراً-جامعة قاصدي مرباح ورقلة) .....مناقشا

السنة الجامعية: 2023/2022

## التشكر والعرفان

الحمد لله الذي بنعمه تتم الصالحات له الشكر على ما انعم وله الحمد

على ما أسدى بادي يدي بدء، نتقدم بخالص الشكر والاحترام إلى كل

من شرفنا بإشرافه بمجهوداته وتوجيهاته، وأعاننا على اجتياز هذا العمل

في تواضع العلماء وصبر الحكماء، **الدكتور بودريالة عبد القادر**، أكرمه

الله بكرمه وجزاه الله عنا وعن العلم خير جزاء.

ونزف الشكر والامتنان والصفاء إلى زملائي بجامعة قاصدي مرياح ورقلة

وبالأخص قسم الإعلام والاتصال. الشكر والتقدير لكم جميع.

# الاهداء

قال رسول الله صلى الله عليه وسلم (من لم يشكر الناس لن يشكر الله) أولا وقبل كل شيء محمد الله العزيز الكريم الحميد على نعمه وكرمه وتوفيقه الاتمام هذا العمل المتواضع وانجاز على هذا الوجه فله كل الفضل والشكر على ذلك ثم الصلاة والسلام على خير خلق الله محمد صلى الله عليه وسلم وعلى أصحابه الطيبين الكرام وعلى تابعيه بإحسان الي يوم الدين ما تتقدم بالامتنان والشكر الجزيل طلباً

قسم علوم الاعلام والاتصال بجامعة قاصدي مرياح-ورقلة - ونخص بالذكر:

اهدي تخرجي الي من جرع الكاس فارغ ليسقيني قطرة حب الي من  
حصد الاشواك عن دربي ليمهد لي طريق العلم.... قرّة عيني ....  
وطريقي الي الجنة اللهم أعنى على براها وارزقني رضاها، وأجزل لها  
الخير والمغفرة **أمي الغالية** حفظها الله. شكرا لمن أضاعت قناديل العلم  
والمعرفة في قلبي، شكرا لرمز التضحية والعطاء **ابي الغالي**،  
شكر الي من كانت سندي في الدراسة **الدكتور بودريالة عبد القادر**، الي  
الأصدقاء.

"السوفي خـالد"

## الاهداء

ولا نحمد الله عز وجل على اتمام هذا العمل واشكر الاستاذ المشرف على كل

المجهودات المبذولة من طرفه لمساعدتنا والشكر ايضا للجنة المناقشة. اهدي

تخرجي الى النور الذي انار دربي والسراج الذي لا ينطفأ نوره ابدا والذي

العزيز حفظه الله والى من أخص الله الجنة تحت قدميها وغمرتني بالحب

والحنان قرة عيني امي الغالية اطل الله في عمرها والى كل عائلتي اخوتي

واخواتي واخص بالذكر أخي الاكبر الذي كان بمثابة السند لي طوال مساري

الدراسي ماديا ومعنويا دون نسيان كل اصدقائي وزملائي

"لحرض مــــــــــــــحمد"

## ملخص باللغة العربية:

هدفت هذه الدراسة الى المساهمة في القاء الضوء الرسوم المتحركة وعلاقتها بتشكيل شخصية الطفل ما قبل المدرسة، وقد انطلقت دراستنا من التساؤل العام الغير مباشر: حيث تسعى الى معرفة الرسوم المتحركة وعلاقتها بتشكيل شخصية الطفل ما قبل المدرسة.

وتتدرج تحته مجموعة التساؤلات الفرعية التالية:

- 1: ما هي عادات وأنماط مشاهدة الرسوم المتحركة.
- 2: هل مشاهد الرسوم المتحركة تؤثر على وعي وإدراك طفلك بمحيط الذي نشأ فيه.
- 3: ماهي القيم والتصرفات الإيجابية والسلبية لشخصيات الطفل في مشاهدة الرسوم المتحركة.

وقد اتبعنا في هذه الدراسة المنهج الوصفي الذي يعد مناسباً لطبيعتها. كما اعتمدنا كذلك على العينة العشوائية غير المنتظمة المكونة من 100 فرد. واعتمدنا ايضاً على الملاحظة العلمية والاستبيان كأداة للدراسة وجمع البيانات. وما يترتب عنها من سلوكيات للأطفال، وكيف يمكن للأهل تجنب عادات الطفل العنيفة التي اكتسبها من مشاهدته لأفلام الكارتون والرسوم المتحركة ولفت انتباههم لسلاح ذو حدين وخطر محقق إن لم يحسنوا التعامل معه، وذلك من خلال تقديم بعض التوصيات التي من شأنها أن تسهم في الحفاظ على الطفل وعلى نموه بشكل سليم

**الكلمات المفتاحية:** الرسوم المتحركة، رسوم الأطفال، شخصية ما قبل المدرسة.

## **Study summary**

This study aimed to contribute to shedding light on animation and its relationship to the formation of the personality of a preschool child.

The following sub-questions are included:

One: What are the habits and patterns of watching anime?

Two: Do cartoon scenes affect your child's awareness of the environment in which he grew up?

Three: What are the positive and negative values and behaviors of the child's characters when watching cartoons?

In this study, we followed the descriptive approach, which is appropriate to its nature. We also relied on the irregular random sample of 100 individuals. We also relied on scientific observation and questionnaire as a tool for study and data collection. And the resulting behaviors of children, and how parents can avoid the violent habits of the child that he acquired from watching cartoons and cartoons and draw their attention to a double-edged sword and an imminent danger if they do not deal with it well, by providing some recommendations that would contribute to preserving the child and grow it properly.

Keywords: cartoon, children's drawings, preschool character.

الصفحة	فهرش المحتويات
	التشكر والتقدير
	الإهداء
	ملخص الدراسة
أ	مقدمة.....
16	1:الإشكالية:
17	2:الأسئلة الدراسة:
17	3:اهداف الدراسة:
18	4:أهمية الدراسة:
18	5:أسباب اختيار الموضوع:
19	6:مفاهيم الدراسة:
21	7:الدراسات السابقة :
33	8:منهج الدراسة:
34	9:أدوات جمع المعلومات:
36	10:مجتمع الدراسة:
37	11:حدود الدراسة:
38	12:المقاربة النظرية للدراسة:
45	13:عرض وتحليل ومناقشة بيانات الدراسة.
76	14:عرض نتائج الدراسة:
78	15:مناقشة نتائج الدراسة:
79	16:استنتاج عام:
81	_ خاتمة
83	-قائمة المراجع
85	_ الملاحق

الصفحة	فهرس الجداول
45	الجدول رقم (01): يوضح فئات حالة الاجتماعية للأمهات:
46	الجدول رقم (02): يوضح فئات الافراد العينة حسب السن:
47	الجدول رقم (03): يوضح لنا المستوي التعليمي:
48	الجدول رقم (04): يوضح عدد الأطفال لكل الام:
48	الجدول رقم (05): يوضح كيف تصنف الام شخصية طفلها:
49	الجدول رقم (06): يوضح الطبيعة التي يتميز بها طفل في المعاملة:
50	الجدول رقم (07): يوضح شخصيات الطفل:
51	الجدول رقم (08): يوضح لنا طبيعة وتصرفات الطفل:
52	الجدول رقم (09): يوضح لنا عادات مشاهدة طفل لرسم المتحركة:
53	الجدول رقم (10): يوضح فترة مشاهدة طفل للرسم المتحركة:
54	الجدول رقم (11): يوضح لنا ساعات الي يقضيها الطفل في مشاهدة رسوم المتحركة:
55	الجدول رقم (12): يوضح وسيلة التي يشاهد بها الطفل الرسوم المتحركة
56	الجدول رقم (13): يوضح القنوات التي يفضلها طفل مشاهدة الرسوم المتحركة:
57	الجدول رقم (14): يوضح قنوات اخري التي يفضلها طفل في مشاهدة الرسوم المتحركة:
58	الجدول رقم (15): يوضح مع من يشاهد طفل الرسوم المتحركة:
59	الجدول رقم (16): يوضح اللغة التي يفضل الطفل مشاهدة بها الرسوم المتحركة:
60	الجدول رقم (17): يوضح الدوافع التي تدفع الطفل للمشاهدة الرسوم المتحركة:
60	الجدول رقم (18): يوضح لنا ملاحظات الامهات على سلوك طفاهم وميلهم لتقليد ما يشاهده في رسوم المتحركة:
61	الجدول رقم (19): يوضح لنا انعكاسات التي تظهر علي الطفل اثناء مشاهدته للرسوم المتحركة:
62	الجدول رقم (20): يوضح لنا تقليد طفل لسلوك رسوم المتحركة:
63	الجدول رقم (21): يوضح لنا إيذاء نفسه طفل:
64	الجدول رقم (22): يوضح لنا مشاهد التي يتم تقلدها طفلك من الرسوم المتحركة:



66	الجدول رقم (23): يوضح لنا صفة الطفل عند مشاهدة للرسوم المتحركة:
67	الجدول رقم (24): يوضح لنا إيجابيات وسلبيات مشاهدة الطفل للرسوم المتحركة:
67	الجدول رقم (25): يوضح لنا إيجابية الرسوم المتحركة للطفل:
69	الجدول رقم (26): يوضح لنا سلبية مشاهدة الطفل لرسوم المتحركة من وجهة نظرا الامهات:
70	الجدول رقم (27): يوضح لنا اثرت الرسوم إجابا على طفلك من وجهة نظر الأمهات:
71	الجدول رقم (28): يوضح لنا اثرت الرسوم سلبية على طفلك من وجهة نظرا الأمهات:
72	الجدول رقم (29): يوضح لنا من السلوكيات غير المرغوبة التي يكتسبها طفلك من مشاهدة الرسوم المتحركة:
73	الجدول رقم (30): يوضح لنا رقابة الأمهات صارمة للرسوم المتحركة التي يتبعها طفلك:
74	الجدول رقم (31): يوضح لنا نظرة الأمهات إيجابية للرسوم المتحركة تجاهها لأطفالهم:

الصفحة	فهرس الأشكال
45	الشكل رقم(01): دائرة بيانية توضح نسبة الأمهات في الحالة الاجتماعية:
46	الشكل رقم(02): دائرة بيانية توضح نسبة سن الافراد العينة:
47	الشكل رقم(03): دائرة بيانية توضح نسبة المستوي التعليمي:
48	الشكل رقم(04): دائرة بيانية توضح نسبة عدد الأطفال:
48	الشكل رقم(05): دائرة بيانية توضح نسبة كيف تصنف الأمهات شخصية طفاهم:
49	الشكل رقم(06): دائرة بيانية توضح نسبة الطبيعة التي يتميز بها طفلك في المعاملة:
50	الشكل رقم(07): دائرة بيانية توضح نسبة طفل من الشخصيات
51	الشكل رقم(08): دائرة بيانية توضح نسبة طبيعة وتصرفات الطفل وشخصيته:
52	الشكل رقم(09): دائرة بيانية توضح نسبة مشاهدة الطفل للرسوم المتحركة:
53	الشكل رقم(10): دائرة بيانية توضح نسبة فترات التي يشاهدها الطف للرسوم المتحركة:
54	الشكل رقم(11): دائرة بيانية توضح نسبة ساعات التي يقضيها الطفل في مشاهدة للرسوم المتحركة:
55	الشكل رقم(12): دائرة بيانية توضح نسبة الوسيلة المستعملة للمشاهدة للطفل لرسوم المتحركة:
56	الشكل رقم(13): دائرة بيانية توضح نسبة القنوات التي يفضلها طفل في مشاهدة الرسوم المتحركة:
57	الشكل رقم(14): دائرة بيانية توضح نسبة قنوات اخري يفضلها طفل في مشاهدة الرسوم المتحركة:
58	الشكل رقم(15): دائرة بيانية توضح نسبة مع من يتواجد الطف في مشاهدة الرسوم المتحركة:
59	الشكل رقم(16): دائرة بيانية توضح نسبة اللغة التي يفضل الطفل مشاهدة بها الرسوم المتحركة:
60	الشكل رقم(17): دائرة بيانية توضح نسبة الدوافع التي تدفع الطفل للمشاهدة للرسوم المتحركة:

61	الشكل رقم(18): دائرة بيانية توضح نسبة الملاحظة الامهات على سلوك طفالهم وميلهم لتقليد ما يشاهده في رسوم المتحركة:
62	الشكل رقم(19): دائرة بيانية توضح نسبة انعكاسات التي تظهر علي الطفل اثناء مشاهدته للرسوم المتحركة:
63	الشكل رقم(20): دائرة بيانية توضح نسبة تقليد الطفل للمشاهدة لرسوم المتحركة:
	الشكل رقم(21): دائرة بيانية توضح نسبة ان تسبب طفل في إيذاء نفسه:
64	الشكل رقم(22): دائرة بيانية توضح نسبة مشاهدة التي يتم تقلدها طفلك من الرسوم المتحركة:
66	الشكل رقم(23): دائرة بيانية توضح نسبة مشاهدة طفل للرسوم متحركة وانفعاله معها:
67	الشكل رقم(24): دائرة بيانية توضح نسبة ايجابية او سلبية عند الطفل في مشاهدة الرسوم المتحركة:
68	الشكل رقم(25): دائرة بيانية توضح نسبة ايجابية مشاهدة الرسوم المتحركة للطفل من وجهة نظر الامهات:
69	الشكل رقم(26): دائرة بيانية توضح لنا سلبية مشاهدة الطفل للرسوم متحركة:
70	الشكل رقم(27): دائرة بيانية توضح نسبة اثيرت الرسوم إيجابا على طفلك:
71	الشكل رقم(28): دائرة بيانية توضح نسبة اثيرت الرسوم سلبية على طفلك:
72	الشكل رقم(29): دائرة بيانية توضح نسبة من السلوكيات غير المرغوبة التي يكتسبها طفلك من مشاهدة الرسوم المتحركة:
73	الشكل رقم(30): دائرة بيانية توضح نسبة هناك رقابة من قبل الأمهات للرسوم المتحركة التي يتبعها طفلك:
74	الشكل رقم(31): دائرة بيانية توضح نسبة نظرة الأمهات ايجابية للرسوم المتحركة تجاهها لأطفالهم

## ملحق:

الصفحة	عنوان الملحق	رقم الملحق
85	استمارة الاستبيان	1

# مقدمة:

## مقدمة:

يشكل الاعلام في هذا العصر أكثر قوة في تأثير على حياتنا بسبب التطور والتقدم التكنولوجي، رغم هذه القوة الذي بها تطور التكنولوجي وقدرت هافي تسهيل حياة الانسان، حيث قامت بجلب معها الكوارث النفسية والاجتماعية والتربوية والتغير القيمي، وقد كانت الشعوب تتصنف بها دون غيرها مع الصعوب في الاتصال والانتقال، اين باتت سهلة وسريعة في الانتقال بفعل التحديث التكنولوجي متطورة، فأصبح يلعب دورا مهما في حياة، فوسائل الاعلام مؤثر على تشكيل البناء المعرفي والادراكي للفرد او المجتمع ويساهم هذا البناء في تشكيل رؤية الفرد و المجتمع تجاه قضايا مجتمعية، أيضا قادر علي تغير سلوك وانماط المجتمع، وبعض الأحيان قوة وسائل الاعلام قادرة علي نشر نمط سلوكي وثقافي و اجتماعي ، يعتمد عليه الفرد او المجتمع، كلما كان المتلقي لديه رغبات و اشباع حول المعلومات معينة، فانه يتجه للوسائل الاعلام و الاشباع رغباته، لذلك الذي يزداد الاعلام قوة وفعالية الترابط بين المجتمع الانساني، حيث فرضت وسائل الاعلام وجودها علي الانسان و حياته، بعد ان بلغت قوته و تطوراته بفضل التقدم العلمي الكبير و الثورة التكنولوجية الهائلة. فلم يعد الأنسان بمقدوره ان يتجاهل هذه الوسائل وهي تلحقه في كل مكان بالصورة والصوت والكلمات

# الإطار المنهجي

## 1: الإشكالية:

الطفولة هي عبارة عن أهمية المراحل في حياة الانسان، وتعد العناية بطفل من قبل الأمهات على تأطير بتفصيل الوعي التربوي، التي تساعده على تهذيب سلوكه وشخصيته، وتكوين العلاقات الجيدة مع الأطفال، من حيث يبرز الاعتماد علي دور الأمهات لدواعي تربوية سليمة الذي يحتجها كل طفل والتي تساعدها في الادمج في المجتمع وبقدر ما يجده الطفل في تلك المرحلة من رعاية واهتمام من قبل القائمين على تربيته لاسيما انها تشكل المرحلة الأولية لاكتساب الكثير من المعلومات و القيم و المبادئ، ومن المعلوم ان تربية الطفل و العناية به نفسيا و جسدينا كانت من الأوليات التي لديها أهمية كبيرة التي وصفها المجتمعات من خلال العصور، ومن خلال سنوات الأخيرة لم تعد الاسرة العاملة المؤثر الوحيد في حياة الطفل، بل هناك أيضا عوامل اخري لها تأثير كبير عليه ، من بينها وسائل الاعلام .

فيعد هذا الأخير من بين وسائل الاتصال الأكثر انتشار في العالم واكثرها جذبا للصغار، وبالتالي أصبح الطفل يميل الي الاحداث التي تحتويها هذه العروض التلفزيونية الموجهة اللاط فال بصفة خاصة، والتي تنتج عن طريق مختلف البرامج الكرتونية، وتساهم تنمية شخصية الطفل من شتى النواحي، العقلية والحركية واللغوية.....الخ.

لقد أصبحت مشاهدة التلفزيون من أهم النشاطات في حياة الطفل، حتى أن الوقت الذي يقضيه أمام التلفاز يكاد يحتل كامل الفترة التي يقضيها خارج الدوام المدرسي. وما يشد انتباه الطفل هي برامج أفلام الكرتون (الرسوم المتحركة). لذا فإن أهمية دراسة أثر الرسوم المتحركة



على شخصية الطفل، أصبح ملحا وضروريا لاسيما مع تجاهل الآباء لتأثيراتها السلبية لأن الطفل سرعان ما يتفاعل معها ويولع بتقليد أبطالها وتعتبر الرسوم المتحركة من المواضيع التي شغلت بالكثير من التربويين، ولهذا ارتأينا ان يكون موضوع بحثنا

ما مدى علاقة الرسوم المتحركة بطفل في تشكيل شخصيته ما قبل المدرسة؟

## 2: الأسئلة الدراسة:

س:1: ما هي عادات وأنماط مشاهدة الطفل قبل المدرسة للرسوم المتحركة؟

س:2: هل تأثر مشاهدة الرسوم المتحركة تأثر على وعي وإدراك طفلك بمحيطه؟

س:3: ماهي القيم والتصرفات السلبية التي تحكم شخصية الطفل من خلال مشاهدة الرسوم المتحركة؟

## 3: اهداف الدراسة:

تهدف هذه الدراسة الي التعرف على علاقة الرسوم المتحركة في تشكيل شخصية الطفل ما قبل الدراسة من نظر اوليا الأمور (الأمهات).

1. معرفة تأثير الرسوم متحركة علي الطفل.

2. البحث عن مضمون الطفل وعلاقته مع الرسوم المتحركة.

3. بيان دور الاسرة في مراقبة الطفل وما يشهده من البرنامج الكرتونية واختيار المفيد

له.

4. تحديد التأثيرات الإيجابية والسلبية علي الطفل والنتيجة عن مشاهدة الرسوم المتحركة.

#### 4: أهمية الدراسة:

استكشاف كيف يتم تأثير الرسوم المتحركة علي سلوك الطفل من اللغة الحركات التعرف علي علاقة الرسوم المتحركة في حياة الطفل وتحديد العناصر المأثرة في حياة الطفل ما قبل الدراسة والسعي في اكتشاف العنصر الأساس في تأثير الرسوم المتحركة في عقل الطفل وتصرفاته اليومية مع اسرته.

#### 5: أسباب اختيار الموضوع:

ان عملية اختيار موضوع الدراسة والبحث في علوم الاعلام والاتصال ليس

سهل الاختيار في مواضيع البحوث العلمية.

لذلك فان الأسباب التي أدت الي اختيار موضوع "الرسوم المتحركة وعلاقتها

بتشكيل شخصية الطفل ما قبل المدرسة " يعود الي أسباب منها ما هو علمي ومنها

عملي.

#### 1: أسباب موضوعية:

- تزايد موضوع الاهتمام في الرسوم متحركة فضول البحث ف هذا الموضوع.

- محاولة ابراز علاقة الرسوم المتحركة باعتبارها الوسيلة الوحيدة المقرب للطفل.

## 2: أسباب ذاتية:

- فضول التعرف على عالم الرسوم المتحركة في حياة الطفل.

- التعرف على محتوى الرسوم المتحركة في تأثير على سلوكيات الطفل.

## 6: مفاهيم الدراسة:

### 1: الرسوم المتحركة:

**لغة:** تعرف الرسوم المتحركة على انها: (نوع من المناظر السينمائية تجمع فيها رسوم وترتب

ثم تصور وترفق لها الأصوات المناسبة او هي الأفلام التي تتسم بالحركة.)<sup>1</sup>

**الاصطلاح:** هي (أسلوب فني الإنتاج أفلام مرئية فيه منتج الفيلم بأعداد رسوم للحركة بدلا من

تسجيلها بالة التصوير كما تبدو في الحقيقة، ويستلزم انتاج فيلم للرسوم المتحركة تصوير

سلسلة من الرسوم او الحركات واحدة بعد الاخر بحيث يمثل كل إطار في الشريط الفيلمي

رسما واحدا من الرسوم، ويحدث تغييرا طفيفا في الموضوع للمنظر والشيء الذي تم تصويره

من إطار الاخر، وعندما يدار الشريط في آلة العرض السينمائي تبدو الصورة المتتالية وكأنها

تتحرك)<sup>2</sup>

<sup>1</sup> احمد مختار عمر واخرون، المعجم العربي الأساسي، لاروس، د، ط، د.ت، ص522.

<sup>2</sup> الخطيب، فنون وموسيقى ومسرح، دار الخطيب، عمان، الأردن، د، ط، 2002م، ص 8.

التعريف الاجرائي: عبارة عن صور متحركة مضحكة متجهة الي أطفال ورسائل لهم من واقع الخيال.

## 5: الطفل:

لغة: جاء في لسان العرب (الطفل والطفلة الصغيران والطفل: الصغير من كل شيء بين الطفل والطفالة والطفولية، ولا فعل له).<sup>3</sup>

اصطلاح: يشر قاموس أكسفورد الي الطفل علي انه (الانسان حديث الولادة سواء كان ذكرا او انثى كما يشير الطفولة على انها الوقت الذي يكون فيه الفرد طفلا ويعيش طفولة سعيدة).<sup>4</sup>

التعريف الاجرائي: هو كل الانسان بشري ليتجاوز سن الرشد هو طفل.

## 6: ما قبل التمدرس:

وهي " المرحلة التي تمتد من عامين إلى خمسة أعوام وفيها يكتسب الطفل المهارات الأساسية مثل المشي واللغة مما يحقق قدرا كبيرا من الاعتماد على النفس<sup>5</sup> كما يلاحظ أن الطفل في هذه المرحلة يكون مسلحا بطاقة متزايدة تتمثل في كثرة الكلام والأسئلة، وقد يتضايق الأهل من هذا النشاط الزائد، ومن ثم توضع الضوابط والنواهي لتقليل هذا النشاط مما يسبب احباطاً هائلاً للطفل وتعاسة لاحد لها، في الوقت الذي ينبغي فيه أن

<sup>3</sup> ابن منظور، لسان العرب، دار الحديث، القاهرة، د. ط، ج5، 1423هـ، 2003م، ص616.

<sup>4</sup> موسي نجيب موسى، الطفل الموهوب موهبته ورعايتها في محيط الاسرة، دار الوراق، عمان، ط1، 2010م، ص48.

<sup>5</sup> نفس المرجع، ص 49.

تستمر هذه الطاقة اللفظية في إثراء معارف الطفل ووجدانه، كما يحتاج الطفل أثناء نموه لتقدير والديه وتشجيعه كلما أنجز عملاً أو أحسن أداءه، فالتعبير اللغوي السليم إذا ما وجد تقديراً وتشجيعاً من جانب الأبوين ساهم ذلك في مزيد التحسن والنمو<sup>6</sup>.

**التعريف الاجرائي:** تعني مرحلة يمر بها الطفل قبل بداية التعليم بطريق الرسمية وقونين التعليم.

## 7 : الدراسات السابقة :

في دراستنا لم نتمكن من الحصول على الدراسات السابقة التي تناولت موضوعنا بنفس المتغيرات التي اعتمدنا عليها، والذي تحصلنا عليها بعض الدراسات المشابهة والتي تدرس الموضوع من أحد متغيرات هذه الدراسات تتمثل في:

### الدراسة 1:

بن حاج أسماء\_ دحو صفا: تأثير الرسوم المتحركة على لغة وسلوك الطفل (أطفال ابتدائية مالك بن نبي نموذجاً) جامعة ادرار، 2022/2021.

اعتمد على الإشكالية التالية: يعتبر الرسوم المتحركة من المواضيع التي شغلت بال الكثير من التربويين، نظراً لتأثيرها السلبية والإيجابية ولهذا ارتأينا أن يكون موضوع بحثنا "تأثير الرسوم المتحركة على لغة وسلوك الطفل أطفال ابتدائية مالك بن نبي نموذجاً".

<sup>6</sup> - ينظر، محمد عبد الطاهر طيب وآخرون، الطفل في مرحلة ما قبل المدرسة، منشأة المعارف الإسكندرية، د، ط، د.ت، ص 84-85-87.

ومن الأسباب التي دفعت لاختيار هذا الموضوع دون سواه:

- أن الرسوم المتحركة من أكثر الأساليب المؤثرة في العملية التعليمية.
- معرفة مدى تأثيرها على لغة وسلوك الأطفال.
- رغبتنا في لبحث في هذا الموضوع.

وتكمن أهمية موضوع الرسوم المتحركة ف كونها:

- تطور التواصل اللغوي.
- تعلم الخبرات الحياتية والموهبة الفنية.
- تعلم المهارات الاجتماعية وبعض الأخلاق الحميدة.
- تزيد من الثروة اللغوية.

وأردنا من خلال اختيارنا لهذا الموضوع أن نجيب على الأسئلة التالية:

1. ماهي البرامج التلفزيونية التي يشاهدها الأطفال والموجهة لهم بشكل خاص؟
2. هل يمكن أن تترك أثرها على الأطفال بناء على محتواها؟
3. ماهي الإشباعات المحققة والآثار الناتجة من وراء استخدام الأطفال لهذه البرامج؟
4. هل تؤثر الرسومات المتحركة على عقول الأطفال وبناء شخصياتهم؟
5. إلى أي مدى ينعكس ذلك على لغتهم وسلوكهم؟

نتائج الاستبيان:

- إن أغلب الأطفال يفضلون مشاهدة برامجهم على شاشة التلفاز.
- إن جل الأطفال أثبتوا لنا أنهم يقضون أقل من ساعة في مشاهداتهم الرسوم المتحركة.
- إن معظم الأطفال لا يخصصون أياماً محددة لحضور البرامج التلفزيونية.
- اهتمام الأطفال بمشاهدة برامجهم باللغة العربية.
- الرسوم المتحركة تزود التلاميذ بمفردات لغوية جديدة ما يمكنهم من إثراء رصيدهم اللغوي والرفع من مستواهم التعليمي.
- القناة المفضلة لدى الأطفال هي قناة سبيستون لأنها القناة الوحيدة التي تستخدم اللغة العربية في جميع برامجها.
- أكثر الرسومات التي نالت إعجاب الأطفال هي " دراغمبول " و"سبونج بوب" وهي رسومات تأخذ جانبيين جانب الاكشن والكوميديا.
- إن أبرز الصفات التي تجذب الأطفال في أبطال مسلسلات الكارتونية هي القوة والشجاعة والثقة بالنفس.

تغرس الرسوم المتحركة سلوكيات جيدة منها:

- الصدق والأمانة. الثقة بالنفس. مساعدة الضعفاء تعلم الطفل لغة عربية فصيحة
- بعض الأفلام الكارتونية ذات محتوى يشجع على السلوكيات السلبية مثل الكذب، السرقة، العنف، والقتل

يفضل الأطفال مشاهدة برامجهم التلفزيونية رفقة أسرهم، وهذا يزيدهم ألفة ومحبة في ظل

التفرقات الأسرية<sup>7</sup>

## الدراسة 2:

نادية حميد: تأثير الرسوم المتحركة على التنشئة الاجتماعية للطفل من وجهة نظر الاولياء

(دراسة على عينة من اباء وأمهات أطفال ولاية الوادي). 2018 / 2019 .

التي اعتمدت على الإشكالية الدراسة:

هل تختلف وجهة نظر الاولياء في تأثير الرسوم المتحركة على التنشئة الاجتماعية للأبناء؟

انطلقت من الأسئلة الفرعية للدراسة على النحو التالي:

-هل يوجد اختلاف بين استجابات الأولياء في اتجاههم حول إقبال أطفالهم على الرسوم

المتحركة؟

-هل يوجد اختلاف بين استجابات الأولياء في اتجاههم حول مضامين الرسوم المتحركة؟

استنتاج للدراسة:

---

<sup>7</sup> بن حاج أسماء\_ دحو صفا: تأثير الرسوم المتحركة على لغة وسلوك الطفل (أطفال ابتدائية مالك بن نبي نموذجاً)

جامعة ادرار، 2021/2022.



الرسوم المتحركة الموجهة للأطفال كانت ذات جوانب إيجابية أكثر منها سلبية، من خلال تنمية الرسوم المتحركة للطفل لبعض الجوانب الثقافية والمعرفية... وكذا من خلال متابعة الأطفال لبرنامجهم في جو أسري.

كما أن برنامج الأطفال كانت في أغلبها منتقاة من طرف الوالدين هذا ما صرح به المبحوثين، فمتابعة أطفال الأسر لب ا رمجهم يكون أفضل في ظل وجود رقابة والدية ملازمة لهم مخصصين بذلك وقتا لمتابعة الرسوم المتحركة.

يتضح لنا أن الأبوين هم على علم ووعي بطبيعة الرسوم المتحركة ومضمونها ومحتواها ما دام هناك رقابة من طرفهم.

يمكن أن نقول إن للرسوم المتحركة تأثير إيجابيا على تنشئة الطفل الأسرية والاجتماعية تنشئة سليمة حسب ما جاءت به دراستنا، رغم أنه علينا ألا ننسى الآثار السلبية التي يخلفها التلفزيون عامة وأفلام الكرتون خاصة، والتي تبقى من واجب الأسرة هنا التدخل بأساليبها من أجل حماية التنشئة الأسرية والحفاظ على استمرارها.

يعتبر التلفزيون هو الجليس المناسب من خلال ب ا رمجه المعدة والمصممة وفق ما يتمشى مع ثقافة مجتمعنا وتعاليم ديننا، حسب وجهة نظرا لأولياء.

يعتبر التلفزيون من الوسائل المتداولة والأكثر شيوعا بين الأسر الج ا زائريه مقارنة بالوسائل الإعلامية الأخرى.

غياب الرقابة الوالدية جعلت الأولياء يمدون الثقة التامة لأطفالهم في مشاهدة ما يريد من برامج إضافة إلى عدم مراعات الوقت الذي يقضيه أمام شاشة التلفاز.

يقضي الطفل معظم وقته في مشاهدات برامج الرسوم المتحركة فمن من الأفضل أن تكون برامج منتقاة مفيدة كي لا يضيع وقته هباءاً.

البيئة لها دور كبير في توجيه الطفل والمحافظة على ثقافته وأخلاقه، التي من شأنها إعداد الطفل بمختلف المعارف اللغوية والفكرية المفيدة.

تعتبر الرسوم المتحركة أفضل البرامج المحبب للأطفال، إذا تم اختيار المفيدة منها.

الأفلام المتحركة التي تتسم بطابع العنف تحتل المرتبة الأولى، بسبب ندرة البرامج التعليمية والعلمية التي وردت في سلم أوليات إجابات الأولياء.

تتقيد الأولياء بمخاطر ومعرفة ما تحدثه الرسوم المتحركة من تأثيرات جانبية على سلوك الأطفال من خلال ما تجسده في قالب مضحك يحمل رسائل خفية.

يرى الأولياء أن بعض الرسوم المتحركة تكسب أطفالهم أفعال إيجابية وتنمي معارفهم.

غياب تام البرامج والرسوم المتحركة التي تجسد شخصيات الدينية والوطنية تكون من صنع إنتاج وطني تمثلاً لراي الأولياء الرسوم بمثابة وسيلة لضمان التعلم حسب رأيهم بدل من اللعب مع رفاقه خارج البيت.

ومحلي يتماشى ضمن ثقافتنا من أجل الاقتداء بها في حياة الطفل.

خطورة برامج الرسوم المتحركة في العالم العربي باعتمادها على المضمون الأجنبي وما يقدمه من مفاهيم وسلوكيات مخالفة للمجتمعات العربية التي أصبحت أسيرة هذه البرامج المستوردة.

الثقافة المستهلكة تكسب الطفل تصورات وأحلام تجسد الخيال بعيدا عن الواقع.

### توصيات:

سنحاول فيما يلي تقديم بعض التوصيات انطلاقا من نتائج الدراسة:

ضرورة مشاركة الآباء والأمهات الأطفال أثناء مشاهدتهم للرسوم المتحركة أيا برنامج آخر لهم ليتمكنوا من ذلك بالقيام بدور التنقية والغزلة لهذه البرامج.

ضرورة تخصيص الآباء حيزا لمرحلي لأطفالهم وذلك بالإشراك مع أعمال أخرى كتعبير الطفل على المطالعة أو الانخراط في النوادي الرياضية مثلا أو أخرى.

أيضا عدم ترك الأطفال ماكثين لوقت طويل أمام البث أو رمج التلفزيونية عامة والكرتونية خاصة.

إجراء المزيد من الدراسات الميدانية التي تهتم بالموضوع واتجاهات الرسوم المتحركة الموجهة للأطفال.

تمثل القنوات التلفزيونية الموجهة للأطفال فرصة ذهبية تُستثمر في مجال غرس القيم الاعراف والأخلاق والعقائد الدينية السليمة، وتسد جانبا أساسيا من الفراغ التربوي الذي يفتقر

إليه أبنائنا، ويجب أن يكون اغتنام هذه الفرصة وفق ألقواعد الإعلامية الصحيحة التي تستدعي استنفار الخبرات والدعم المالي الكامل لهذه المشاريع الحيوية.

ونظرا لأهمية تأثير التلفزيون على الأجيال الناشئة، ننصح بمراعاة النقاط الآتية للحد من خطر الفضائيات الرائجة المخصصة بشريحة الأطفال:

من الضروري جدا تثقيف الوالدين حول مسألة تقنين جلوس أبنائهم أمام التلفزيون وتحديد ساعات المشاهدة، ومراقبة ما يرونه من برامج وقنوات، مع ضرورة أن ينبه الوالدان أطفالهم دائم أ إلى السلوكيات السيئة التي تظهر في برامج تلك القنوات، ويتطلب ذلك منهم في بعض الأحيان الجلوس مع الأطفال أمام التلفزيون او لتحاور معهم حول ما يرونه من صور وأحداث.

ضرورة تشجيع الأطفال على ممارسة هوايات بديلة لاجتتاب الافراط في متابعة التلفزيون كقراءة لقصص والمجلات المفيدة الموجهة لهم والاشتراك بالرحلات الكشفية والدخول في مسابقات ورياضات مناسبة لهم، وتلعب المؤسسات الثقافية والتربوية دوراً مهماً في إنجاح هذه المشاريع.

من المهم جداً إيجاد بدائل صحية للقنوات الفضائية المنتشرة حالياً، ويكون ذلك باهتمام مؤسساتنا الإعلامية بإنشاء قنوات فضائية خاصة بالأطفال تغطي مراحلهم العمرية وتسايرهم لحين النضج، وتقدم لهم البرامج المفيدة والمسلية معاً، وتغرس فيهم روح الثقافة التي تتناغم الأخلاق الحميدة والعقيدة الصحيحة، فالتلفزيون أولاً واخيراً يعد اهم مصدر من مصادر تعلم

الأطفال واكتساب الخبرات ويؤدي دوار مهما في التنشئة الاجتماعية إلى جانب الأسرة والمدرسة كما ذكرنا سلفاً<sup>8</sup>.

### الدراسة 3:

فاطمة الزهراء عامر \_ يسرى عبابسة: أثر الرسوم المتحركة في تنمية كفاءة الحديث لدى أطفال الرياض بولاية الوادي. 2021/2020.

الإشكالية الدراسة: ما مدى تأثير الرسوم المتحركة على مهارة الحديث عند أطفال الرياض؟  
اعتمد على الأسئلة الفرعية:

ما هي انعكاسات الرسوم المتحركة على لغة الطفل وسلوكياته؟

هل للرسوم المتحركة دور في تنمية كفاءة الحديث عند الأطفال؟

تهدف الدراسة إلى ما يلي:

- معرفة مدى تأثر الملكة اللغوية لدى أطفال الرياض بالرسوم المتحركة.
- معرفة أثر مشاهدة الرسوم المتحركة على حديث أطفال الرياض.
- الكشف عن مهارة الحديث وسماتها عند أطفال الرياض.

---

<sup>8</sup> نادية حميد: تأثير الرسوم المتحركة على التنشئة الاجتماعية للطفل من وجهة نظر الاولياء (دراسة على عينة من اباء وأمهات أطفال ولاية الوادي). 2018 / 2019 .

- كيفية تنمية كفاءات الحديث لدى أطفال الرياض.
- معرفة أخطار مشاهدة الرسوم المتحركة ومعالجتها بطرائق سليمة.
- مدى مراقبة الوالدين لمشاهدات أبناءهم للقنوات التلفزيونية<sup>9</sup>.

الدراسة 4: سمية دهامنة: أثر الرسوم المتحركة على الطفل الجزائري (دراسة ميدانية على عينة من أولياء مدينة أم البواقي) 2015 2016.

الإشكالية الدراسة:

-كيف تأثر الرسوم المتحركة في سلوك الطفل الجزائري من منظور الأولياء أم البواقي ؟

التساؤلات الجزئية التي اعتمد عليها في الدراسة هي:

- ماهي السلوكيات التي يكتسبها الطفل الجزائري من الرسوم المتحركة من منظور

الأولياء؟

- ما موقف الأولياء في مدينة أم البواقي من تأثير الرسوم المتحركة على سلوك الطفل؟
- ما هي الضوابط التي يتخذها الأولياء من مراقبة سلوك أطفالهم بعد تعرضهم للرسوم

المتحركة؟

---

<sup>9</sup> فاطمة الزهراء عامر \_ يسرى عبايسة: أثر الرسوم المتحركة في تنمية كفاءة الحديث لدى أطفال الرياض بولاية الوادي.

- ماهي درجة وعي الأولياء حول مضامين الرسوم المتحركة التي يشاهدها أطفالهم؟

### نتائج العامة للدراسة:

بعد التحليل الكمي والكيفي لإجابات الأولياء عينة البحث عن الأسئلة المتضمنة في المحاور الأساسية للاستمارة الاستبيان التي شكلت الأداة الأساسية للدراسة، تمكنت من الخروج بالنتائج التالية وما حققه البحث من نتائج في ضوء التساؤلات البحث وأهدافه لتقديمها على الشكل التالي:

- يعتبر التلفزيون هو الجليس المناسب من خلال برامج المعدة والمصممة وفق ما يتماشى مع ثقافة.
- مجتمعنا وتعاليم ديننا .حسب وجهة نظرا لأولياء.
- يعتبر التلفزيون من الوسائل المتداولة والأكثر شيوعا بين الأسر الجزائرية مقارنة بالوسائل الإعلامية الأخرى.
- غياب الرقابة الوالدية جعلت الأولياء يمدون الثقة التامة لأطفالهم في مشاهدة ما يريد من برامج إضافة الى عدم مراعاة الوقت الذي يقضيه أمام شاشة التلفاز .
- البيئة لها دور كبير في توجيه الطفل والمحافظة على ثقافته وأخلاقه، التي من شأنها إعداد الطفل بمختلف المعارف اللغوية والفكرية المفيدة.
- يرى الأولياء أن الأفعال السلبية تختفي مع مرور الوقت والنمو العمري للطفل، وتبقى الأفعال الإيجابية كركيزة أساسية يعتمد عليها في حياته.

• غياب تام للبرامج والرسوم المتحركة التي تجسد شخصيات الدينية والوطنية تكون من صنع إنتاج وطني ومحلي يتماشى ضمن ثقافتنا من أجل الاقتداء بها في حياة الطفل.

• خطورة الرسوم المتحركة في العالم العربي باعتمادها على المضمون الأجنبي وما يقدمه من مفاهيم وسلوكيات مخالفة للمجتمعات العربية التي أصبحت أسيرة هذه البرامج وأكثرها شيوعا.

• الثقافة المستهلكة تكسب الطفل تصورات وأحلام تجسد الخيال بعيد عن الواقع المعاش<sup>10</sup>.

#### أوجه الاستفادة منها:

إن أي دراسة علمية لا يمكنها أن تنطلق من لأشياء إذ لابد من الاعتماد على الدراسات السابقة سواء بالانطلاق من نتائجها أو ما وصلت إليه أو محاولة اثراء تلك الدراسات بإدخال معطيات جديدة غابت عن الباحثين السابقين والانطلاق منها بأخذ نظرة جديدة لم يتم الاهتمام بها في السابق لتدعيم البحث الذي نجزه الان. ورغم التشابه والتعارض في نتائج البحوث السابقة.

<sup>10</sup> سمية دهامنة: أثر الرسوم المتحركة علي الطفل الجزائري (دراسة ميدانية على عينة من أولياء مدينة ام البواقي) 2015



## 8: منهج الدراسة:

تختلف المناهج المستعملة في البحوث العلمية باختلاف المواضيع التي يستخدمها كل باحث في ميدان تخصصه، حيث يعتبر المنهج بمثابة الدعامة الأساسية في أي بحث علمي، وللإجابة عن إشكالية دراستنا استعملنا المنهج الوصفي، ولم يكن اختياره مجرد اختيار وإنما كون هذا المنهج يهدف إلى الوصول لوصف وتحديد العلاقة بين القنوات التلفزيونية الجزائرية واللغة الإعلامية المستخدمة مع الجمهور. والتحليل والتفسير العلمي المنظم للمعلومات والتصوير الكمي من خلال جمع المعلومات للدراسة الدقيقة.

استعملنا المنهج الوصفي، ولم يكن اختياره مجرد اختيار وإنما كون هذا المنهج يهدف إلى الوصول لوصف وتحديد ما هو واقع تكنولوجيا الإعلام والاتصال في البنوك الجزائرية للولاية منيعة. والتحليل والتفسير العلمي المنظم للمعلومات والتصوير الكمي من خلال جمع المعلومات للدراسة الدقيقة.<sup>11</sup> تعتمد دراستنا على المنهج الوصفي، ويعرف المنهج الوصفي بأنه طريق لوصف الموضوع المراد دراسته من خلال منهجية علمية صحيحة وتصوير النتائج التي التوصل إليها على أشكال رقمية معبرة يمكن تفسيرها.

يستخدم لجمع البيانات والمعلومات في البحوث الوصفية الأدوات الآتية:

<sup>11</sup>حسين عبد الحميد رشوان، أصول البحث العلمي، مؤسسة شباب الجامعة، د ط، الإسكندرية، 2003، ص 138.

الملاحظة

المقابلة

الاختبارات

الاستبيانات

المقاييس المدرجة.<sup>12</sup>

### 9: أدوات جمع المعلومات:

استخدامنا تقنية استمارة الاستبيان كأداة لجمع البيانات لأن دراستنا ميدانية ومن الملاحظ

أن هذه الأداة منتشرة في جميع الدراسات الإعلامية والاتصالية.

الملاحظة العلمية هي المنهجية المقصودة والمقيمة والمبرمجة والمنظمة والمضبوطة<sup>13</sup> وهناك

من يعرفها بأنها عبارة عن تفاعل وتبادل المعلومات بين شخصين أو أكثر، أحدهما الباحث

والآخر المستجيب أو المبحوث، لجمع معلومات محددة حول موضوع معين، ويلاحظ الباحث

اثناءها ردود فعل المبحوث<sup>14</sup>

---

<sup>12</sup> محمد سرحان علي المحمودي *مناهج البحث العلمي* جمهورية اليمنية، دار الكتب، ط3، 2019، ص 46\_49 .  
حسين عبد الحميد رشوان، *أصول البحث العلمي*، مؤسسة شباب الجامعة، د ط، الإسكندرية، 2003، ص 138.

<sup>13</sup>

ربحي عليان، عثمان محمد غنيم، *مناهج وأساليب البحث العلمي للنظرية والتطبيق*، دار صفاء للنشر والتوزيع، ط1،  
<sup>14</sup> عمان، 2007، ص112 .

**الاستبيان:** من الأدوات المنهجية المستخدمة بصورة رئيسة في البحوث الوصفية الاستبيان الذي يتم بواسطة جمع البيانات والتي عن طريقها نصل الي الأهداف من الدراسة<sup>15</sup>. وهو عبارة عن مجموعة الأسئلة المكتوبة التي تعد بقصد الحصول على معلومات او اراء المبحوثين حول ظاهرة او موقف معين.

ويعرف انه: أداة لجمع البيانات المتعلقة بموضوع البحث عن طريق الاستمارة المعينة تحتوي على عدد من الأسئلة مرتبة بأسلوب منطقي مناسب يجري توزيعها على اشخاص معينين<sup>16</sup>. ولقد حاولنا ربط الاستمارة بإشكالية وتساؤلات الدراسة، حيث اشتملت على أسئلة وقد انتظمت هذه الأسئلة في 03 محاور تجيب عن تساؤلات الدراسة، إضافة إلى البيانات الشخصية وهي:

المحور الأول: عادات وأنماط مشاهدة الطفل قبل المدرسة للرسم المتحركة.

المحور الثاني: أثر مشاهدة الرسوم المتحركة تأثير على وعي وإدراك طفلك بمحيطه.

المحور الثالث: القيم والتصرفات السلبية التي تحكم شخصية الطفل من خلال مشاهدة الرسوم المتحركة.

---

محمد عبيدات واخرون، منهجية البحث العلمي، دار وائل للطباعة والنشر، عمان، 1999، ص63.

15

محمود محمد اجراح، أصول البحث العلمي، دار الراية للنش والتوزيع، ط1، عمان، 2008، ص149.

16

قبل توزيع استمارة الاستبيان قد مرت عبر مرحلة العرض على المشرف لإبداء التعليقات والملاحظات حولها، وبعد تصحيحها عرضت على الأستاذ المشرف مرة أخرى وبعد الموافقة عليها تم عرضها على مجموعة من الأساتذة المختصين في مجال علوم الإعلام والاتصال بهدف التحكيم. وبعد استرجاع استمارة الاستبيان المحكمة وضعت استمارة نهائية شاملة لملاحظات المحكمين وموافقة الأستاذ المشرف لتوزيعها في الفترة التالية: 14 ماي 2023 إلى غاية 19 ماي 2023 على عينة من الأمهات الجنوب كل من ولاية ورقلة وتقرت.

الأستاذ	التخصصات
بيوسف مسعودة	علوم الاعلام واتصال
بو كرموش عيسى	علوم الاعلام واتصال
محمد سعيد بن غنيمة	علوم اعلام والاتصال

#### 10: مجتمع الدراسة:

يشمل جميع عناصر ومفردات المشكلة او الطاهرة في الدراسة<sup>17</sup> وقد مثل مجتمع دراستنا من ولايتين تقرت ورقلة.

#### عينة الدراسة:

<sup>17</sup>رحي مصطفى حلياف وآخرون، أساليب البحث العلمي وتطبيقاته في التخطيط والإدارة، دار الصفاء للنشر والتوزيع، ط1، عمان، ص125.

هي مجموعة جزئية من مجتمع البحث يتم اختيارها بطريقة معينة وإجراء الدراسة عليها ثم استخدام تلك النتائج وتعميمها على كامل المجتمع الأصلي للدراسة.<sup>18</sup>

**العينة القصدية:** هي تعرف تحت أسماء متعددة مثل العينة العمدية، العينة النمطية وهي تشير كلها الي العينة، التي يقوم الباحث باختيار مفرداتها طريقة تحكيمية لا مجال فيها للصدفة، بل يقوم هو شخصيا باقتناء مفردات الممثلة أكثر من غيرها لما يبحث عنه من معلومات، وهذا الإدراك المسبق ومعرفته الجيدة لمجتمع البحث المعاصر الهامة، التي تمثله تمثيلا صحيحا، بالتالي لا يجد صعوبة في سحب مفرداتها بطريقة مباشرة.<sup>19</sup>

بما أن المجتمع الكلي لدراستنا يتمثل من الأمهات الجنوب التي لديها طفلها في طور ما قبل الدراسة، وكون عينة الدراسة جزئية من جهة وكبرها من جهة أخرى فقد استهدفنا من ولاية تقرت 50 فرد ولاية ورقلة 50 فرد إذن يتمثل من 100 مفردة.

### 11: حدود الدراسة:

يعد تحديد المجال خطوة أساسية في بناء منهج كل دراسة علمية ميدانية كونه يساعد على قياس مدى تحقيق المعارف النظرية في الميدان.

### 1: حدود المكاني:

<sup>18</sup> محمد عبيدات وآخرون، البحث العلمي ادواته واساليبه، عمان، دار الفكر للطباعة والنشر والتوزيع، 1998، ص741.

<sup>19</sup> احمد بن مرسللي، مناهج البحث العلمي علوم الاعلام والاتصال، ط4، دوان المطبوعة الجامعية، جامعة الجزائر،

2010، ص ص 197 198.

لقد تم دراستنا في منطقة الجنوب كل من ولاية تقرت وورقلة، من خلال توزيع الاستبيان.

## 2: المجال الزمني:

يحدد المجال الزمن الفترة التي تستغرق الدراسة والتي قد تمتد من بداية التفكير في الإشكالية الدراسة الي غاية استخلاص النتائج العامة، وبالنسبة الي موضوع الرسوم المتحركة وعلاقتها بتشكيل شخصية الطفل ما قبل المدرسة، لقد بدء التفكير به في سبتمبر 2022، ليتم الاختيار بشكل نهائي في شهر ديسمبر 2022.

## 3: حدود البشرية: الأمهات الجنوب كل من بولايتي ورقلة وتقرت.

## 12: المقاربة النظرية للدراسة:

### نظرية الغرس الثقافي:

طهرت نظرية الغرس الثقافي في سبعينات القرن الماضي وتذهب هذه النظرية الي ان مداومة التعرض للتلفزيون لفترات طويلة تنمي لدي الفرد اعتقادا ان العالم الذي يراه على شاشة التلفزيون هو صورة متطابقة مع العالم الواقعي الذي يعيشه، ويعد جورج جرينر أبرز المنظرين لهذه النظرية الإعلامية.

ويرى منظور نظرية الغرس ان وسائل الاتصال الجماهيرية تحدث اثارا على إدراك الناس للعالم الخارجي، وخاصة الذين يتعرضون لتلك الوسائل لفترات طويلة ومنظمة، بالتالي فان الصور

الذهنية السائدة لدى جماعة ما تكون ناتجة عن تكرار تعرض افراد هذه الجماعة الأنواع خاصة من الرسائل الجماهيرية.

### فروض نظرية الغرس:

1: افرض النظري: تكرار التعرض لصورة الواقع والمجتمع الحقيقيين التي تعرضها المواد التلفزيونية والأفكار المرتبطة بهذه الصورة، يؤدي الي فهم وإدراك الجمهور لهذه الصورة بطريقة تشابه الصورة التي يقدمها التلفزيون.

2: الفرض الامبيريسي: الأكثر تعرض للتلفزيون (كثيفو الماهد) يدركون ويفهمون الواقع الاجتماعي بطريقة تتوافق مع الصورة التي يعرضها التلفزيون لهذا الواقع.

### الانتقادات الموجهة لنظرية الغرس:

1: تعاني النظرية من قصر كونها تنظر الي التأثير التلفزيوني بشكل عام من خلال ساعات المشاهدة دون النظر الي نوعية البرامج التي تتم مشاهدتها

2: لم تأخذ النظرية في اعتبارها المتغيرات الأخرى مثل المتغيرات الديمغرافية (السكانية) وركزت على كثافة التعرض بشكل أساسي.

3: ان العلاقة بين مشاهدة التلفزيون والغرس عند المشاهدين يمكن ان ترجع الي بعض محتوى مواد او برامج التلفزيون، ولا تنطبق على البعض الاخر من البرامج كذلك فان هذه العلاقة لا تنطبق على مشاهدة محتوى جميع مواد التلفزيون، وانما قد تحدث نتيجة مشاهدة برامج محددة.

4: ذكر بعض النقاد ان بعض المبحوثين قد يبالغون في الأرقام كالمبالغة في تقديرهم لساعات مشاهدتهم للتلفزيون، او المبالغة في عدد مرات حصول ظاهرة معنية كالطلاق، والجريمة في المجتمع.

5: يؤكد بعض الباحثين انه عند استخدام عبارات لقياس المطالب الثاني (حسب النظرية)، فان استخدام العبارات دائماً بصيغة الايجاب قد تؤدي الي إجابات مميزة ولذلك يوصي باستخدام عبارات بصيغتي الايجاب والسلب معا.

مثال: 1: ليس مفيد ان اتواصل مع الأصدقاء والأقارب (جملة سالبة).

مثال: 2: اشعر بالوحدة رغم تواصلني مع الأصدقاء والأقارب (جملة بصيغة الايجاب).<sup>20</sup>

### نظرية فجوة المعرفة:

ظهرت هذه النظرية بعد رصد نتائج بحوث عديدة أشار الى ان قطاعات الجمهور المختلفة تحالي زيادة تحظى بقدر متوازن في الحصول على معلومات المتدفقة من وسائل الاتصال الحديثة وتعتمد هذه النظرية على الفرض التالي: يؤدي تدفق المعلومات من وسائل الاعلام داخل النظام الاجتماعي الى جعل فئات لجمهور ذوي المستوى الاقتصادي الاجتماعي المرتفع

<sup>20</sup> كمال الحاج، نظريات الاعلام والاتصال، الجمهورية العربية السورية، الجامعة الافتراضية السورية للنشر،



يكتسبون هذه المعلومات بمعدلات أسرع من الفئات ذوي المستوى الاقتصادي الاجتماعي المنخفض. وبالتالي تتجه فجوة المعرفة بين فئات الجمهور المختلفة.

ويؤكد هذا الفرض على ان الفئات ذات المستوى الاجتماعي الاقتصادي المنخفض لا تظل فقيرة في المعلومات بوجه العام، ولكنها تكسب معلومات اقل نسبيا من الفئات الأعلى في المستوى الاجتماعي الاقتصادي.

وقد ايدته البحوث عديدة صحة هذه الفرضية في الولايات المتحدة، واروبا، وامريكا اللاتينية، والشرق الأوسط...حيث اشارت الى العوامل والاجتماعية هي المحدد الرئيسي لاكتساب الجمهور للمعرفة.

وحاليا يتم تطبيق نظرية فجوة المعرفة على مستويين رئيسيين:

-**المستوى الفردي الضيق:** ويتضمن اكتساب الفرد للمعرفة من وسائل الاتصال ويتحكم في ذلك الفروق الفردية ومهارات الاتصال والقدرة المعرفية ومستوى الاهتمام وغيرها من العوامل الفردية

- **المستوى المجتمعي الأشمل:** ويشتمل طبيعة البناء الاجتماعي والمتغيرات المرتبطة بالمجتمع مثل أساليب نشر المعلومات وتوزيعها ووسائل الاتصال المتاحة وطبيعة الصراع الاجتماعي وملكية وسائل الاعلام وطرق تمويلها وتشغيلها وقد أجريت بحوث عديدة على المستويين الفردي والمجتمعي لاختبار معدلات النمو المعرفي كمتغيرات تابعة وركزت بحوث

المستوى الفردي على التعليم كمتغير رئيسي للمستوى الاجتماعي الاقتصادي، باعتباره يؤثر في معدلات اكتساب المعرفة ويساعد على فهم المعلومات وتذكرها واستخدام الخبرات والمعارف المختزنة بالذاكرة في حين ركزت بحوث المستوى المجتمعي على عملية السيطرة على مستوى المجتمع.

وتعد الحملات الإعلامية السياسية والاجتماعية مجانا مناسباً لاختبار نظرية فجوة المعرفة وذلك بسبب زيادة تدفق المعلومات الخاصة بالمرشحين ابان الحملات الانتخابية فيما يساعد الناخبين على اتخاذ قرارات التصويت وفقا للمعلومات المتدفقة من وسائل الاتصال المختلفة.

ويمكن قياس فروض فجوة المعرفة بأسلوبين هما:

خلال فترة زمنية محددة: حيث يتصحح الارتباط الأكبر بين التعليم واكتساب المعرفة عن التي تعكسها وسائل الاعلام ويمكن في هذه الحالة ان تبرز فجوة المعرفة بسبب متغير او أكثر من متغيرات الخبرات السابقة مهارات الاتصال والتفاعل الاجتماعي والتعرض الانتقائي حيث تزيد الفجوة مع الموضوعات زيادة تدفق المعلومات من وسائل الاتصال.

-خلال فترة زمنية طويلة : حيث يمكن ان يحدث اكتساب المعرفة عن موضوع تنشره وسائل الاعلام ويكون الربط بين المستوى التعليمي واكتساب المعرفة اقل منه في الحالة السابقة  
-وتعتمد بحوث فجوة المعرفة على قياس مجموعة من المتغيرات لعل أهمها:

-المستوى الاجتماعي. -المستوى التعليمي -درجة الاهتمام بالموضوع او القضية المثارة -  
حجم التعرض لوسائل الاتصال-مدى الاستغراق في التعرض-طبيعة الخبرة الشخصية-كثافة  
التغطية او القضية-المتغيرات الديموغرافية

### علاقة النظرية بدراسة:

وترتبط هذه النظرية في دراستنا من خلال ما تقدمه هذه النظرية من الفروض الفرعية،  
حيث أن تعرض الأطفال كثيفي لمشاهدة للتلفزيون أكثر، بينما يتعرض الأطفال قليلي للمشاهدة  
لمصادر متنوعة مثل التلفزيون ومصادر شخصية ومصادر أخرى يتعلم منها ويتأثر بها، كما  
أن درجة مشاهدة لدى الأطفال يمكن تفسيره من خلال نظرية الفجوة المعرفية ان هذه النظرية  
هي عبارة عن محولة للنظر الى علاقة معرفة الأمهات بما يحتويه طفلها من الأفكار بمختلف  
الاشكال، حيث نرى ان الأمهات أقرب لهن ومعرفة كل ما يحتويه طفلها اثناء المشاهدة للرسوم  
المتحركة.

# الإطار التطبيقي:

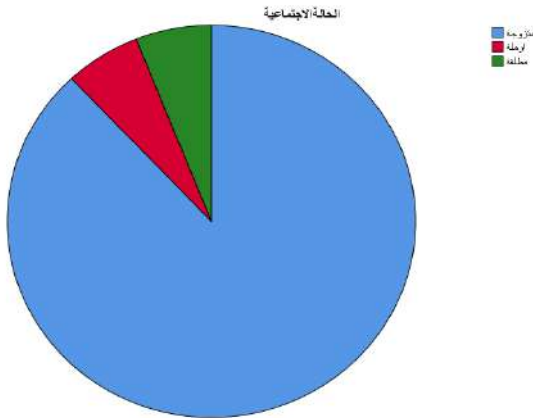
## 12: عرض وتحليل ومناقشة بيانات الدراسة.

## 1: عرض وتحليل البيانات المتعلقة بالبيانات الشخصية.

الجدول رقم (01): يوضح فئات حالة الاجتماعية للأمهات:

النسبة	التكرار	الفئات
88.0%	88	متزوجة
6.0%	6	ارملة
6.0%	6	مطلقة
%100	100	المجموع

الشكل رقم(01): دائرة بيانية توضح نسبة الأمهات في الحالة الاجتماعية:

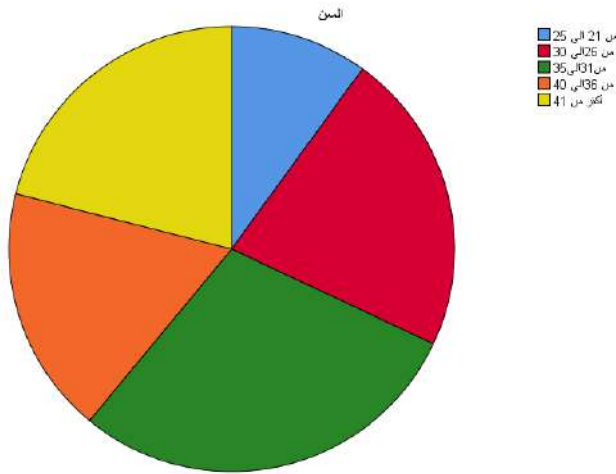


من خلال الجدول نلاحظ أن أكبر نسبة من الحالة الاجتماعية للأفراد العينة هم من متزوجين حيث بلغت نسبتهم 81% مقارنة بنسبة ارامل ومطلقة التي قدرت ب 6 % وهي نسبة متباعدة كثيرا.

الجدول رقم (02): يوضح فئات الافراد العينة حسب السن:

النسبة	التكرار	الفئات
10.0%	10	من 21 الي 25
22.0%	22	من 26 الي 30
29.0%	29	من 31 الي 35
18.0%	18	من 36 الي 40
21.0%	21	أكثر من 41
%100	100	المجموع

الشكل رقم(02): دائرة بيانية توضح نسبة سن الافراد العينة:

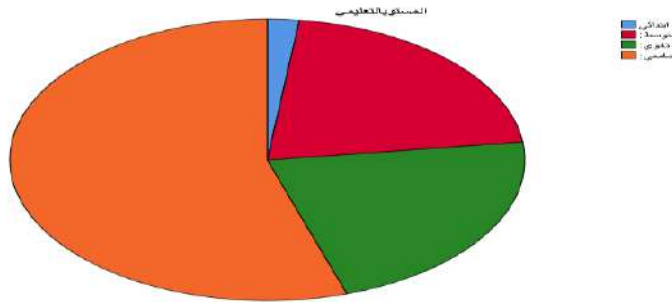


بالنسبة لمتغير السن نلاحظ أن الأمهات اللواتي يبلغ أعمارهم من " 31 الى 35 سنة" هن الأعلى نسبة والذي بلغ 29% ، بينما اللواتي أعمارهم من 26 الى 30 هي نسبة متوسطة 22%، والتي أعمارهم من 36 الى 40 سنة كانت نسبة 21%، واول نسبة من تكرر كانت أعمارهم من 21 الى 25 سنة نسبة 10%،

الجدول رقم (03): يوضح لنا المستوى التعليمي:

النسبة	التكرار	الفئات
2.0%	2	ابتدائي
21.0%	21	متوسط
22.0%	22	ثانوي
55.0%	55	جامعي
%100	100	المجموع

الشكل رقم(03): دائرة بيانية توضح نسبة المستوى التعليمي:

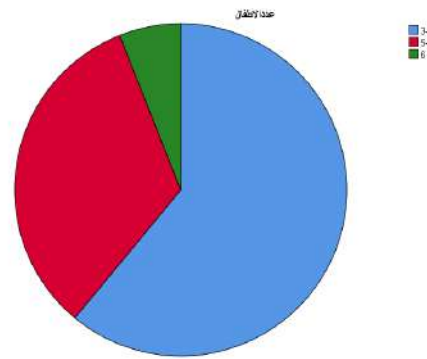


المستوى التعليمي نلاحظ أن الأمهات في المنازل او عاملات اللواتي مستواهن التعليمي "جامعي" هن الأعلى نسبة والذي بلغ %، 55 بينما اللواتي مستواهن التعليمي "الثانوية" هن متوسطة نسبة تكرار والذي بلغ بنسبة مئوية 22.0 %، ومستوي التعليمي متوسط نسبة تكرار بلغ 21 %، واقل نسبة في المستوى التعليمي اب بالنسبة لمتغير المستوى التعليمي نلاحظ أن الأمهات في المنازل والمدارس.

الجدول رقم (04): يوضح عدد الأطفال لكل الام:

النسبة	التكرار	الفئات
61.0%	61	3-2
33.0%	33	5-4
6.0%	6	6
%100	100	المجموع

الشكل رقم(04): دائرة بيانية توضح نسبة عدد الأطفال:



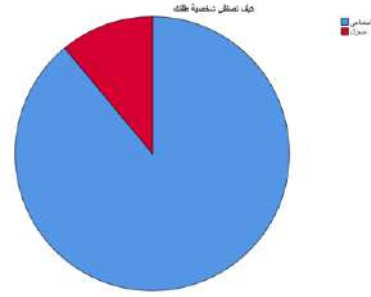
نلاحظ أن عدد لأطفالهم هن الأعلى نسبة والذي بلغ %، 61.0 تتراوح اعدادهم من بين 3-2 بينما اللواتي بلغ بنسبة مئوية 33.0%، تتروح اعدادهم بين 5-4 ونسبة 6 %، واقل نسبة في تتروح اعدادهم 6.

الجدول رقم (05): يوضح كيف تصنف الام شخصية طفلها:

النسبة	التكرار	الفئات
89.0%	89	اجتماعي
11.0%	11	منزل
%100	100	المجموع

الشكل رقم(05): دائرة بيانية توضح نسبة كيف تصنف الأمهات شخصية طفلهم:





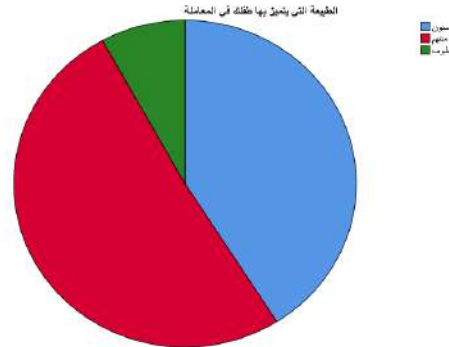
يديه وغير ذلك، وتشير القراءة الكمية لمعطيات الجدول أن صفة اجتماعية بنسبة 89% ،  
أما المنعزلة

فكان حظهما 11% وتعتبران صفتين جيدتين إذا تعلمها الأطفال وتمنحهم قوة الشخصية  
وصد الخوف والارتباك.

الجدول رقم (06): يوضح الطبيعة التي يتميز بها طفل في المعاملة:

النسبة	التكرار	الفئات
41.0%	41	حنون
51.0%	54	متفهم
8.0%	8	عطوف
100%	100	المجموع

الشكل رقم(06): دائرة بيانية توضح نسبة الطبيعة التي يتميز بها طفلك في المعاملة:

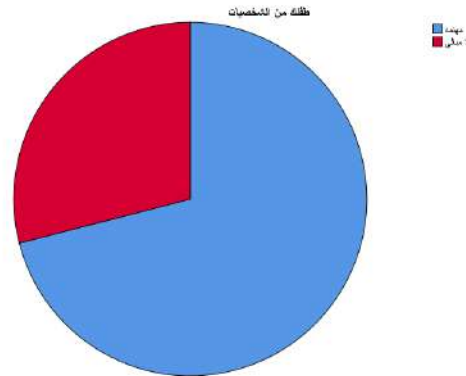


ملاحظة وتشير القراءة الكمية لمعطيات الجدول ان الطبيعة التي يتميز بها طفل متفهم بنسبة 51% ، أما الحنون فكان حظهما 54 % وتعتبران صفتين جيدتين إذا تعلمها الأطفال، حيث تساعدهم على المواجهة أمام الناس وبنسبة لي صفة العطوف 8 %.

الجدول رقم (07): يوضح شخصيات الطفل:

النسبة	التكرار	الفئات
71.0%	71	مهمة
29.0%	29	لا مبالي
%100	100	المجموع

الشكل رقم(07): دائرة بيانية توضح نسبة طفل من الشخصيات

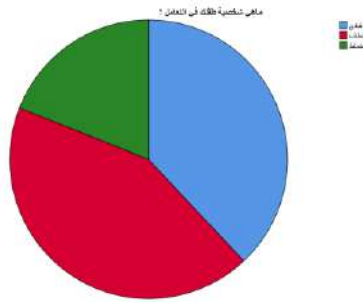


ملاحظة الجدول الأعلى وتشير القراءة الكمية لمعطيات من الشخصيات مهمة بنسبة 71 %، أما لا مبالاة فكان حظهما 29 % وتعتبر هذه الشخصيات من اهم لدي الأمهات للاطفال لكي لتصعب عليهم مراعاتهم في حياة.

الجدول رقم (08): يوضح لنا طبيعة وتصرفات الطفل:

النسبة	التكرار	الفئات
38.0%	38	قيادي
43.0%	43	متطلب
19.0%	19	متسلط
%100	100	المجموع

الشكل رقم(08): دائرة بيانية توضح نسبة طبيعة وتصرفات الطفل وشخصيته:



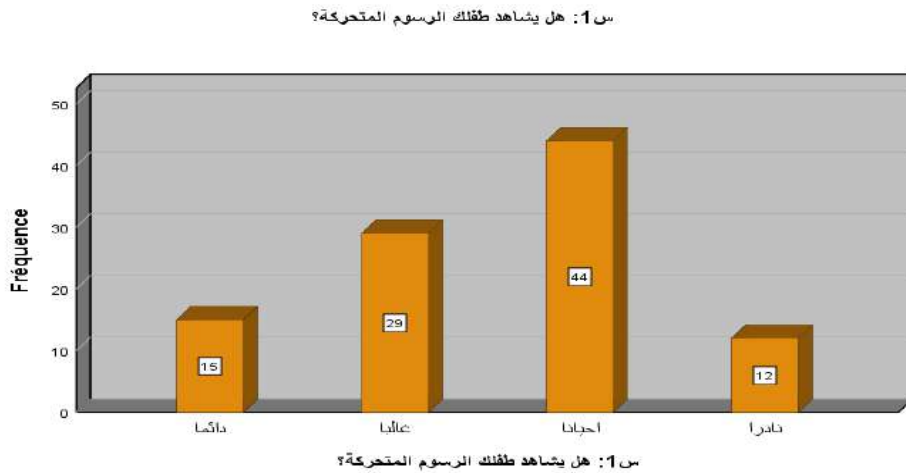
من أكثر الرسومات التي يحبها الأطفال وخاصة الذكور هي الرسومات التي يتمتع أبطالها بالقوة خارقة لأنه في واقعنا الحي لا يوجد انسان يطير أو يخرج ناراً وصاعقة من يديه وغير ذلك، وتشير القراءة الكمية لمعطيات الجدول أن شخصية متطلب بنسبة 43.0% ، أما شخصية قيادي 38.0 وشخصية متسلط فكان حظهما 19.0%.

## 2: عرض وتحليل البيانات المتعلقة بالمحور الأول:

الجدول رقم (09): يوضح لنا عادات مشاهدة طفل لرسم المتحركة:

النسبة	التكرار	الفئات
15.0%	15	دائما
29.0%	29	غالبا
44.0%	44	احيانا
12.0%	12	نادرا
%100	100	المجموع

الشكل رقم (09): دائرة بيانية توضح نسبة مشاهدة الطفل للرسم المتحركة:



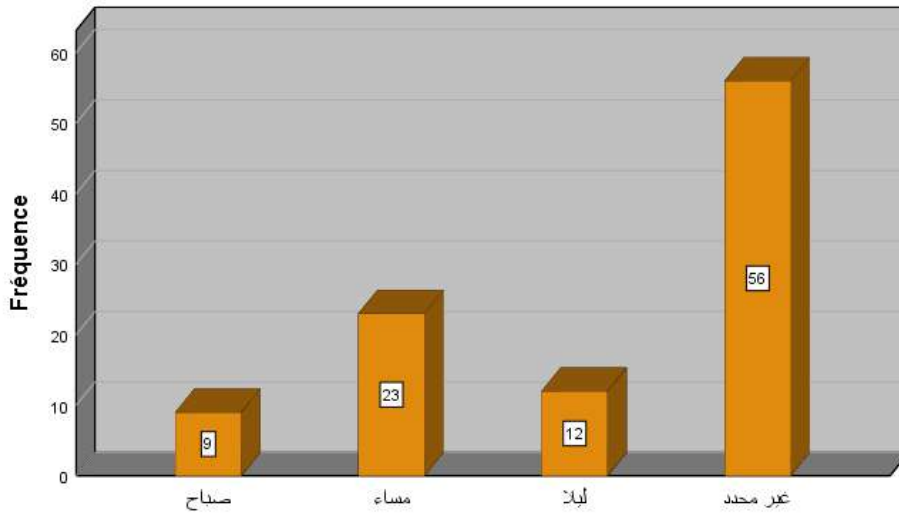
غرضنا من طرح هذا السؤال هو معرفة ما إذا كان أطفالنا يشاهدون الرسوم المتحركة ولكن هذه العينة التي أقمنا عليها الدراسة أثبتت لنا العكس حيث بلغت أكبر نسبة للمشاهدة احيانا 44% أما المشاهدة غالبا 29% ، والمشاهدة دائما بنسبة 15% ، ونسبة المشاهدة نادرا 12 وهذا يعود تحديده المشاهدة للأطفال من قبل الأهل أو لانشغالهم بالدراسة أو غيرها من الأمور الأخرى.

الجدول رقم (10): يوضح فترة مشاهدة طفل للرسم المتحركة:

النسبة	التكرار	الفئات
9.0%	9	صباح
23.0%	23	مساء
12.0%	12	ليلا
56.0%	56	غير محدد
%100	100	المجموع

الشكل رقم (10): دائرة بيانية توضح نسبة فترات التي يشاهدها الطف للرسم المتحركة:

س2: ماهي الأوقات التي يشاهدها طفلك للرسم المتحركة؟



س2: ماهي الأوقات التي يشاهدها طفلك للرسم المتحركة؟

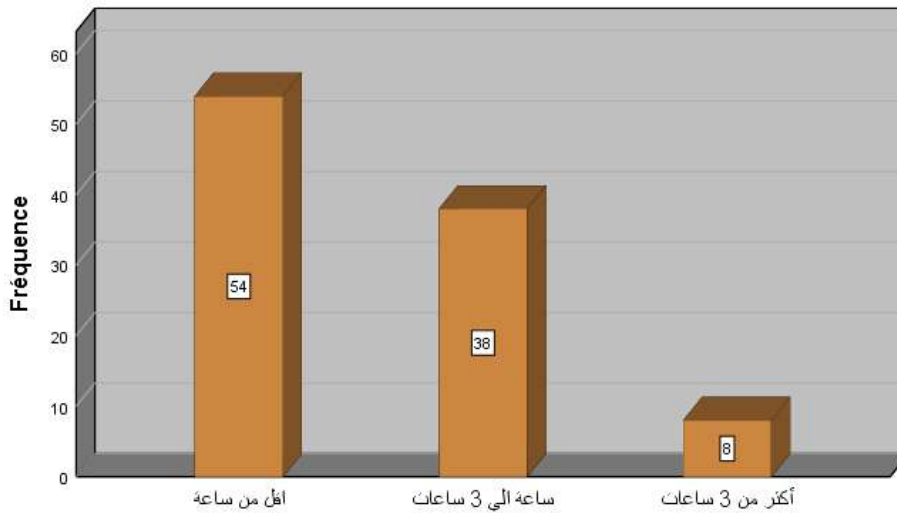
يظهر من الجدول 10 أن النسب المئوية لي وقت لمشاهده الرسم المتحركة والإجابة حيث بلغت أكبر نسبة للمشاهدة في المدة غير محددة 56 % أما المشاهدة في فترة مسائية 23 %، والمشاهدة ليلية بنسبة 12 % ، والفترة الصباحية نسبة 9 %، وهذا يعود ربما لضبط المدة للأطفال من قبل الأهل أو لانشغالهم بالدراسة أو غيرها من الأمور الأخرى على حسب أعمارهم المتطلبة للمشاهدة.

الجدول رقم (11): يوضح لنا ساعات الي يقضيها الطفل في مشاهدة رسوم المتحركة:

النسبة	التكرار	الفئات
54.0%	54	أقل من ساعة
38.0%	38	ساعة الي 3 ساعات
8.0%	8	أكثر من 3 ساعات
%100	100	المجموع

الشكل رقم(11): دائرة بيانية توضح نسبة ساعات التي يقضيها الطفل في مشاهدة للرسوم المتحركة:

س3: ماهي غالبية المدة التي يقضيها الطفل لمشاهدته للرسوم المتحركة؟



س3: ماهي غالبية المدة التي يقضيها الطفل لمشاهدته للرسوم المتحركة؟

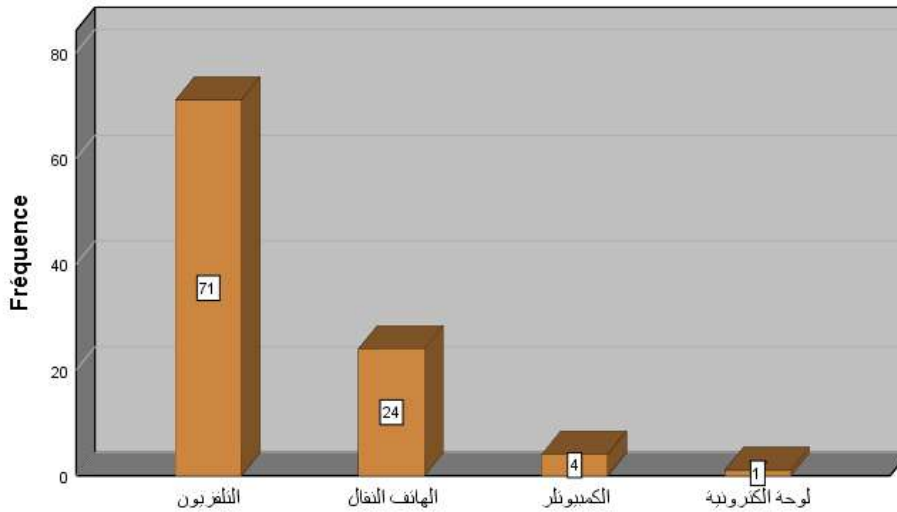
غرضنا من طرح هذا السؤال في جدول رقم 11 هو معرفة ما إذا كان أطفالنا يقضون معظم وقتهم في مشاهدة برامج الأطفال ولكن هذه العينة التي أقمنا عليها الدراسة أثبتت لنا العكس حيث بلغت أكبر نسبة للمشاهدة أقل من ساعة 56% أما المشاهدة لساعة الي 3 ساعات 38% ، والمشاهدة لأكثر من 3 ساعة بنسبة 8% ، وهذا يعود ربما لضبط الوقت وتحديدده للأطفال من قبل الأمهات.

الجدول رقم (12): يوضح وسيلة التي يشاهد بها الطفل الرسوم المتحركة:

النسبة	التكرار	الفئات
71.0%	71	التلفزيون
24.0%	24	الهاتف النقال
4.0%	4	الكمبيوتر
1.0%	1	لوحة الالكترونية
%100	100	المجموع

الشكل رقم (12): دائرة بيانية توضح نسبة الوسيلة المستعملة للمشاهدة للطفل لرسوم المتحركة:

س4: ماهي الوسيلة التي يشاهد بها الطفل الرسوم المتحركة؟



س4: ماهي الوسيلة التي يشاهد بها الطفل الرسوم المتحركة؟

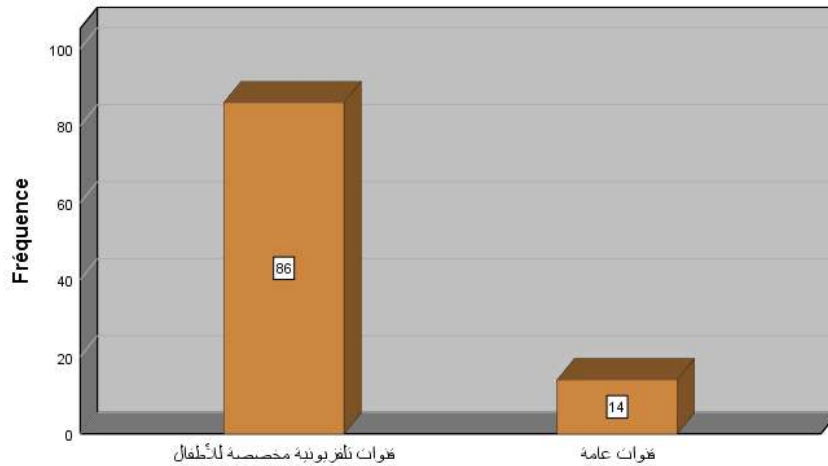
نلاحظ في الجدول رقم (12) بما أننا في عصر الإلكترونيات وتتنوعها فقد أتاح للعديد من الأطفال فرصة اختيار الجهاز المفضل لديهم، وكما لاحظنا من خلال الجدول فإن جهاز التلفزيون حاز على نسبة كبيرة تتمثل في 7 % على خلاف الأجهزة الأخرى من حيث المقبلين عليه، وهذا يفسر لنا مدى حب بعض الأطفال للعزلة عند مشاهدة لبرامجهم المفضلة.

الجدول رقم (13): يوضح القنوات التي يفضلها طفل مشاهدة الرسوم المتحركة:

النسبة	التكرار	القنوات
86.0%	86	قنوات تلفزيونية مخصصة للأطفال
14.0%	14	قنوات عامة
%100	100	المجموع

الشكل رقم (13): دائرة بيانية توضح نسبة القنوات التي يفضلها طفل في مشاهدة الرسوم المتحركة:

س5: ماهي القنوات التي يفضل طفلك ؟



س5: ماهي القنوات التي يفضل طفلك ؟



نستنتج في جدول رقم (13) ان لقد حصدت قنوات تلفزيونية مخصصة للأطفال نسبة 86

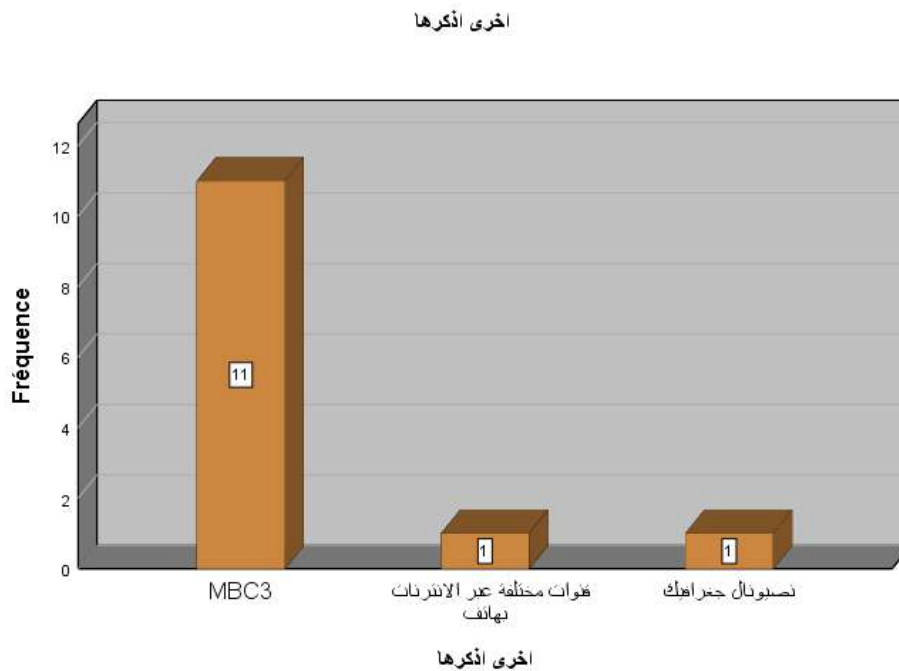
% من بين القنوات المفضلة عند الأطفال، وتأتي بعدها قناة نسبة 14% ، قنوات عامة .

نلاحظ ان اغلب القنوات التلفزيونية مخصصة للأطفال هي مفضلة. ومشاهدتهم لها حسب الاعمارهم وهذا ناتج للمراقبة كبيرة من قبل الأمهات.

الجدول رقم (14): يوضح قنوات اخري التي يفضلها طفل في مشاهدة الرسوم المتحركة:

النسبة	التكرار	القناة
11.0%	11	Mbc3
1.0%	1	قنوات مختلفة عبر الأنترنت بهاتف
1.0%	1	نصي ونال جرافيك
100%	13	المجموع

الشكل رقم(14): دائرة بيانية توضح نسبة قنوات اخري يفضلها طفل في مشاهدة الرسوم المتحركة:



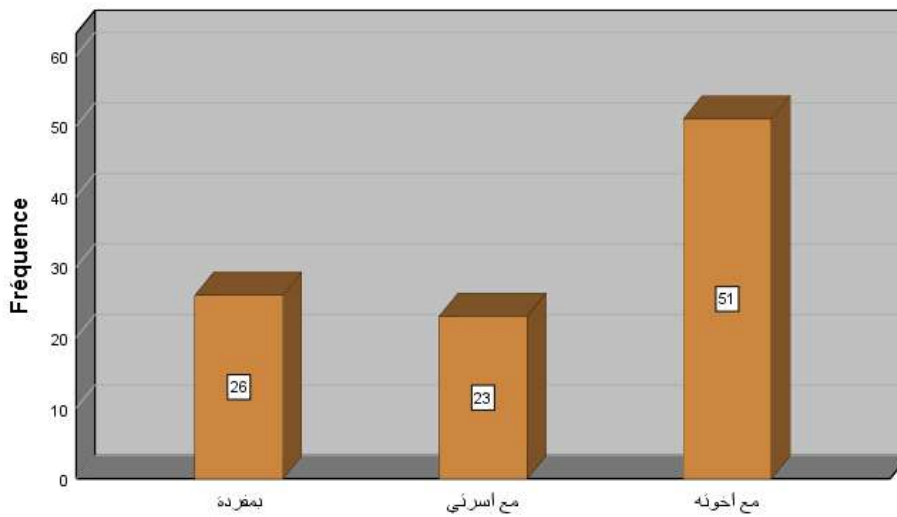
لقد حصلت قناة MBC3 نسبة 11 % من بين القنوات المفضلة عند الأطفال، وتأتي بعدها قنوات مختلفة عبر الإنترنت نسبة 1 %، وقناة نصي ونال جرافيك بنسبة 1 % القنوات الأخرى حصلت على أضعف نسبة مشاهدة .

الجدول رقم (15): يوضح مع من يشاهد طفل الرسوم المتحركة:

النسبة	التكرار	الفئات
26.0%	26	بمفرده
23.0%	23	مع اسرتي
51.0%	51	مع اخوته
%100	100	المجموع

الشكل رقم(15): دائرة بيانية توضح نسبة مع من يتواجد الطف في مشاهدة الرسوم المتحركة:

س6: مع من يشاهد طفلك الرسوم المتحركة؟



س6: مع من يشاهد طفلك الرسوم المتحركة؟

يتضح لنا من خلال نتائج الجدول (15) أعلاه أن 51% من الأطفال يشاهدون برامجهم مع إخوتهم وبعد سلوكاً جيداً لأنه يسمح للأولياء معرفة ما يشاهده أبنائهم ومساعدتهم على انتقاء برامج تتوافق مع

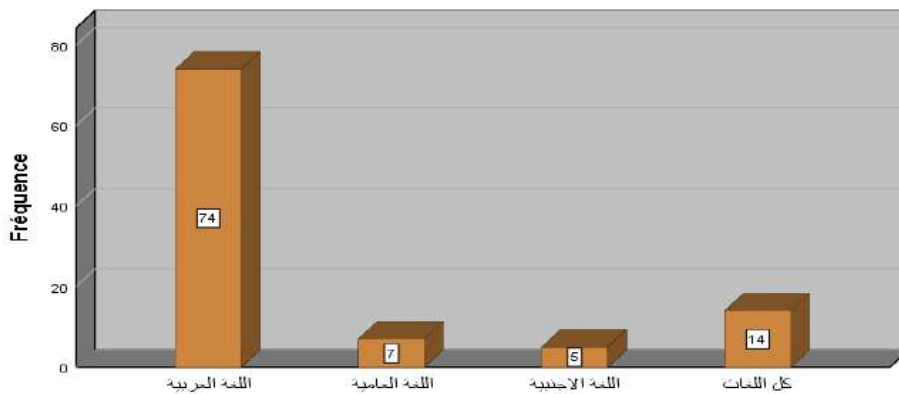
أعمارهم وذات مضمون جيد، أما الأطفال الذين يفضلون المشاهدة بمفردهم بنسبة 26% ، في عزلة مما جعل البعض يصابون بمرض التوحد وهناك نسبة 23% من الأطفال يفضلون المشاهدة مع إخوتهم.

الجدول رقم (16): يوضح اللغة التي يفضل الطفل مشاهدة بها الرسوم المتحركة:

النسبة	التكرار	الفئات
74%	74	اللغة العربية
7.0%	7	اللغة العامية
5.0%	5	اللغة الأجنبية
14.0%	14	كل اللغات
%100	100	المجموع

الشكل رقم(16): دائرة بيانية توضح نسبة اللغة التي يفضل الطفل مشاهدة بها الرسوم المتحركة:

س7: ماهي اللغة التي يفضل طفلك مشاهدة بها الرسوم المتحركة؟



س7: ماهي اللغة التي يفضل طفلك مشاهدة بها الرسوم المتحركة؟

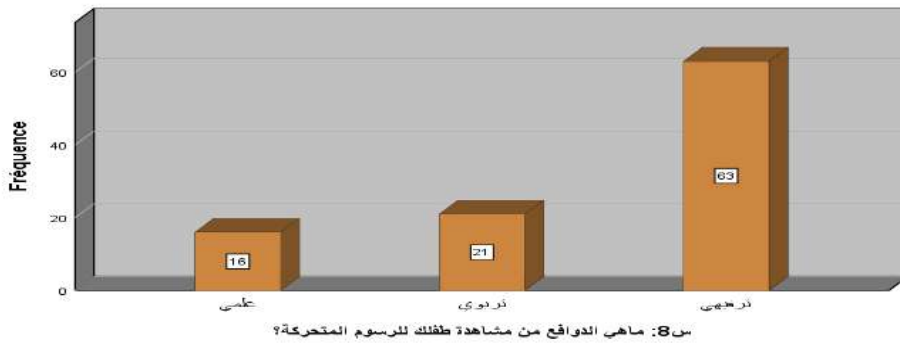
إن الأفلام الكرتونية التي تعرضها القنوات العربية أغلبها يعرض باللغة العربية ولهذا حازت على نسبة عالية تتمثل في 74% ، وقد يكون هذا تحفيزاً من الأولياء لمساعد تم على تعلم اللغة العربية، بينما هناك من لا يحصر مشاهدة برامج على لغة واحدة بل بكل اللغات بنسبة 14% وهذا زيادة ثقافتهم منذ الصغر.

الجدول رقم (17): يوضح الدوافع التي تدفع الطفل للمشاهدة الرسوم المتحركة:

النسبة	التكرار	الفئات
16.0%	16	علمي
21.0%	21	تربوي
63.0%	63	ترفيهي
%100	100	المجموع

الشكل رقم (17): دائرة بيانية توضح نسبة الدوافع التي تدفع الطفل للمشاهدة الرسوم المتحركة:

س:8: ماهي الدوافع من مشاهدة طفلك للرسوم المتحركة؟



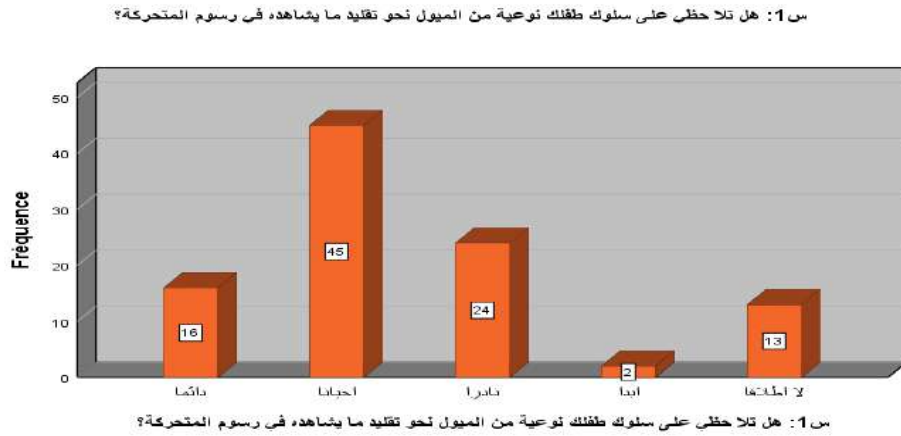
يظهر من الجدول 17 أن النسب المئوية لاختيار العينة لنوعية الرسوم المتحركة التي يشاهدونها الأطفال هي ترفيهيه وبنسبة مئوية 63%، ونسبة مئوية التربوية 21.0%، وعلمية 16.0%، هذه النتيجة لمتابعة الأمهات البرامج التلفزيونية التي يتم اختيارها للأطفال ومدى وعيهم في مشاهدة البرامج الأكثر فائدة وأقل ضرر على الأطفال.

### 3: عرض وتحليل البيانات المتعلقة بالمحور الثاني:

الجدول رقم (18): يوضح لنا ملاحظات الامهات على سلوك طفالهم وميلهم لتقليد ما يشاهده في رسوم المتحركة:

النسبة	التكرار	الفئات
16.0%	16	دائما
21.0%	45	احيانا
63.0%	24	نادرا
16.0%	2	ابدا
16.0%	13	لا اطلاقا
%100	100	المجموع

الشكل رقم (18): دائرة بيانية توضح نسبة الملاحظة الامهات على سلوك أطفالهم وميلهم لتقليد ما يشاهده في رسوم المتحركة:



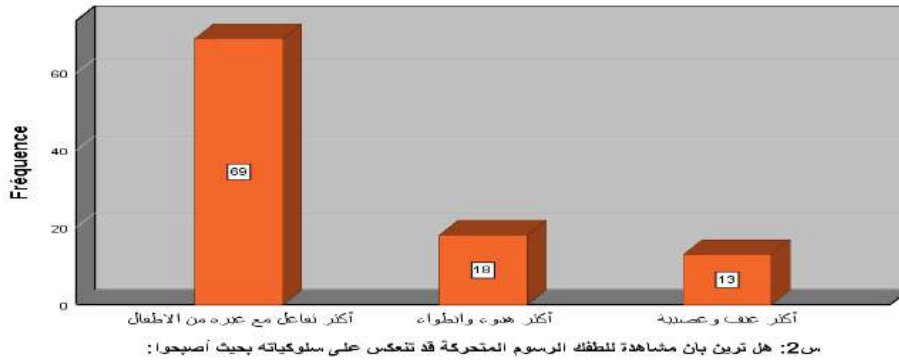
الغرض من طرحنا لهذا السؤال هو معرفة السلوك وميوله نحو تقليد ما يشهده الأكثر لقصص وبرامج الرسوم المتحركة، وبعد هذا اتضح لنا أحياناً يقلد من أكثر الإجابات المنكررة بنسبة 46% ، وهذا نراه واضحاً في تصرفات صغارنا وفي تعاملات مع الغير كأولياء والأصدقاء ثم تأتي نادراً تقليد بنسبة، ويليهما دائماً بنسبة 18% فالخطورة هنا تكمن في محاكاة وتقليد 24% الطفل لشخصيات الكارتون التي تعرض على العنف، أما اطلاقاً فبلغت نسبته 13% ، ثم ابداً بنسبة 2%.

الجدول رقم (19): يوضح لنا انعكاسات التي تظهر علي الطفل اثناء مشاهدته للرسوم المتحركة:

النسبة	التكرار	الفئات
69.0%	69	أكثر تفاعل مع غيره من الاطفال
18.0%	18	أكثر هدوء وانطواء
13.0%	13	أكثر عنف وعصبية
%100	100	المجموع

الشكل رقم (19): دائرة بيانية توضح نسبة انعكاسات التي تظهر علي الطفل اثناء مشاهدته للرسوم المتحركة:

س2: هل ترين بان مشاهدة للطفلك الرسوم المتحركة قد تنعكس على سلوكياته بحيث أصبحوا:



س2: هل ترين بان مشاهدة للطفلك الرسوم المتحركة قد تنعكس على سلوكياته بحيث أصبحوا:

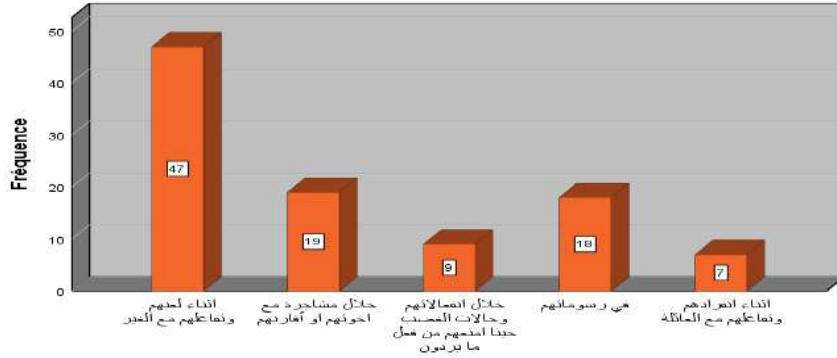
نلاحظ في جدول رقم (19) بان الأمهات تراء طفلها أكثر تفاعل مع غيره من الأطفال، وبعد هذا اتضح لنا من أكثر الإجابات المتكررة بنسبة 96% ، وهذا نراه واضحاً في تصرفاتهم ء ثم تأتي أكثر هدوء وانطواء بنسبة 18%، ويليهما أكثر عنف وعصبية بنسبة 13%.

الجدول رقم (20): يوضح لنا تقليد طفل لسلوك رسوم المتحركة:

النسبة	التكرار	الفئات
47.0%	47	اثناء لعبهم وتفاعلهم مع الغير
19.0%	19	خلال مشاجرة مع اخوتهم او أقاربهم
9.0%	9	خلال انفعالاتهم وحالات الغضب حينما امنعهم من فعل ما يريدون
18.0%	18	في رسوماتهم
7.0%	7	اثناء انفرادهم وتفاعلهم مع العائلة
%100	100	المجموع

الشكل رقم(20): دائرة بيانية توضح نسبة تقليد الطفل للمشاهدة لرسوم المتحركة:

س3: من يقوم طفلك بتقليد سلوك رسوم متحركة؟



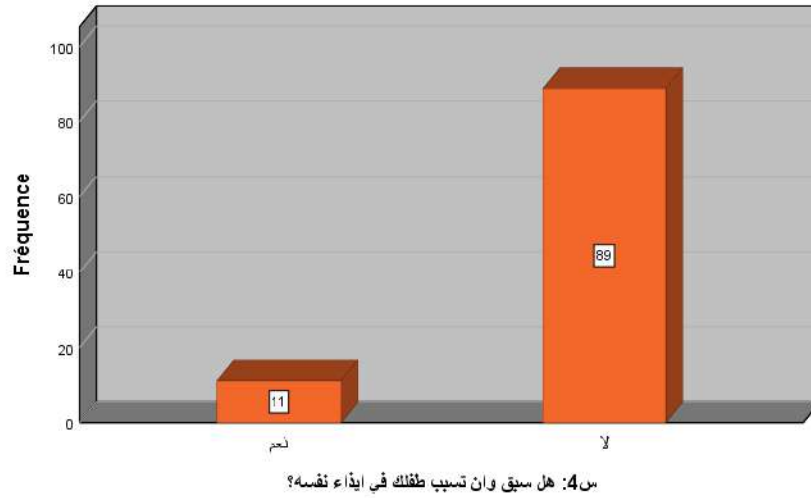
الغرض من طرحنا لهذا السؤال هو معرفة هل الطفل يقلد سلوك الرسوم متحركة، وبعد هذا اتضح لنا أكثر الإجابات المتكررة بنسبة 46% ، اثناء لعبهم وتفاعلهم مع الغير، وهذا نراه واضحاً في تصرفات صغارنا ثم تأتي خلال مشاجرة مع اخوتهم أو أقاربهم بنسب 19%، ويليهما في رسوماتهم بنسبة 18% ، وهناك خلال انفعالاتهم وحالات الغضب حينما تمنعهم الأمهات من فعل ما يريدون بنسبة 9%، وفي اثناء انفرادهم وتفاعلهم مع العائلة نسبته 7% .

الجدول رقم (21): يوضح لنا إيذاء نفسه طفل:

النسبة	التكرار	الفئات
11.0%	11	نعم
89.0%	89	لا
%100	100	المجموع

الشكل رقم(21): دائرة بيانية توضح نسبة ان تسبب طفل في إيذاء نفسه:

س4: هل سبق وان تسبب طفلك في اذاء نفسه؟



يظهر من الجدول (21) أن النسب المئوية، وبعد اتضح لنا أكثر الإجابات المتكررة بنسبة 89% ، انهم لم يتسبب في اذية أنفسهم، ويليهما نعم م بنسبة 11% ، وهناك خلال مشاهدتهم للرسوم المتحركة. ومدى تأثيرها على سلوكيات الأطفال وملاحظة الأمهات تصرفاتهم العدوانية أو العنيفة نتيجة لمشاهدة الرسوم المتحركة مع الحرص على ما يصلح للمشاهدة وما لا يصلح للمشاهدة.

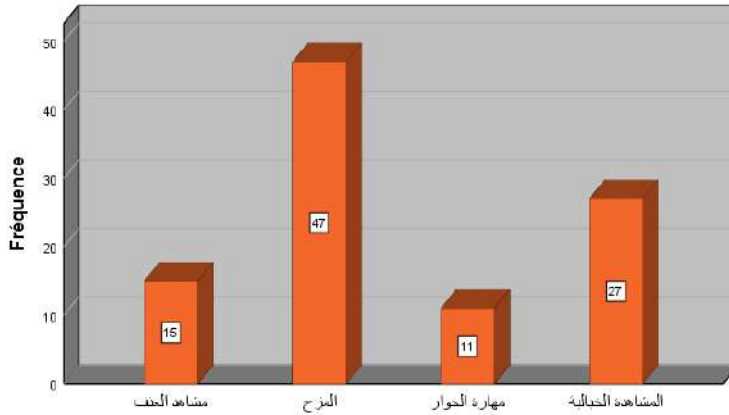
الجدول رقم (22): يوضح لنا مشاهد التي يتم تقلدها طفلك من الرسوم المتحركة:

النسبة	التكرار	الفئات
15.0%	15	مشاهد العنف
47.0%	47	المزح
11.0%	11	مهارة الحوار
27.0%	27	المشاهدة الخيالية
%100	100	المجموع

الشكل رقم(22): دائرة بيانية توضح نسبة مشاهدة التي يتم تقلدها طفلك من الرسوم المتحركة:



س5: ماهي المظاهر التي يتم تقليدها طفلك من الرسوم المتحركة؟



س5: ماهي المظاهر التي يتم تقليدها طفلك من الرسوم المتحركة؟

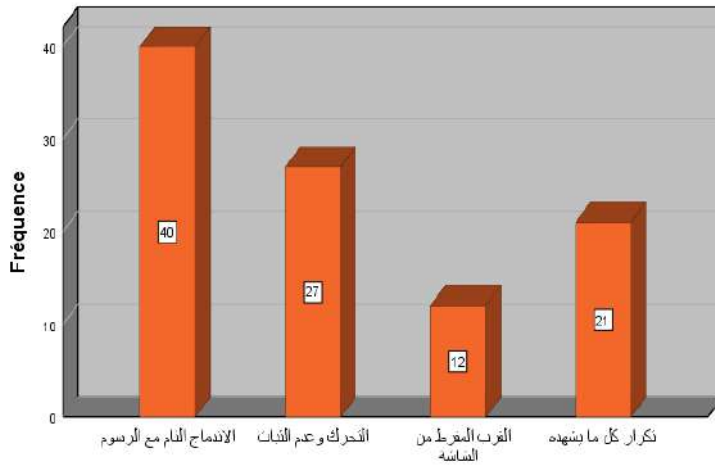
وتشير القراءة لمعطيات الجدول رقم (22) أن مظاهر التي يتم تقليدها طفل من الرسوم المتحركة المرح بنسبة 47% ، أما المشاهدة الخيالية نسبة 27%، تليها نسبة 15% من مشاهدة العنف التي أصبحت تتيح بأطفال اليوم، وأيضا نسبة 11% مهارة الحوار التي ممن ممكن ان يتعلم منها اكثر طفل في سنه الصغير، حيث تساعدهم على المواجهة، إن من أكثر الرسومات التي يجذب إليها الأطفال هي الرسومات التي يتمتع أبطالها بالقوة الخيالية نتاج ما يرونهم في القنوات مخصصة في رسوم المتحركة.

الجدول رقم (23): يوضح لنا صفة الطفل عند مشاهدة للرسوم المتحركة:

النسبة	التكرار	الفئات
40.0%	40	الاندماج التام مع الرسوم
27.0%	27	التحرك وعدم الثبات
12.0%	12	القرب المفرط من الشاشة
21.0%	21	تكرار كل ما يشهده
%100	100	المجموع

الشكل رقم(23): دائرة بيانية توضح نسبة مشاهدة طفل للرسوم متحركة وانفعاله معها:

س6: أثناء المشاهدة هل تلاحظ على طفلك؟



س6: أثناء المشاهدة هل تلاحظ على طفلك؟

من خلال الاطلاع على إجابة الجدول رقم(23) ما إن كانت مقتنع مشاهدة الرسوم نلاحظ، نسبة 40 %، الاندماج التام مع الرسوم أما الذين أجابوا ب التحرك وعدم الثبات بنسبة 27 %، أيضا نسبة 21 %، تكرار كل ما يشهده، ثم نسبة 12 %، القرب المفرط من الشاشة.

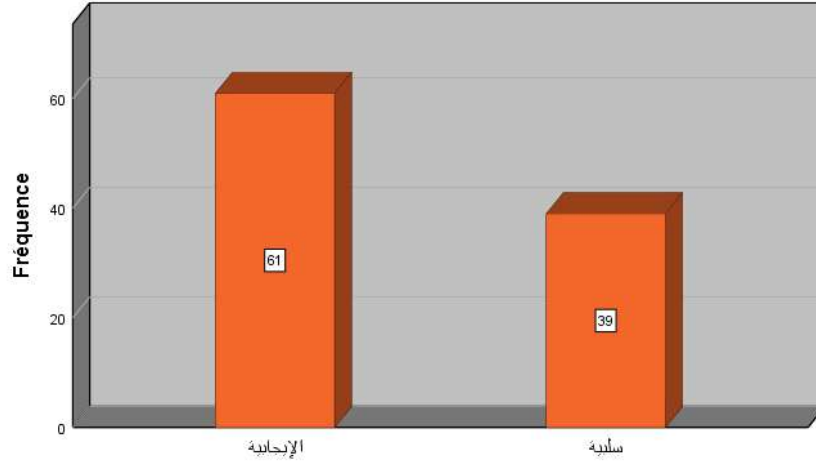
#### 4: عرض وتحليل البيانات المتعلقة بمحور الثالث:

الجدول رقم (24): يوضح لنا إيجابيات وسلبيات مشاهدة الطفل للرسوم المتحركة:

النسبة	التكرار	الفئات
61.0%	61	الإيجابية
39.0%	39	سلبية
%100	61	المجموع

الشكل رقم(24): دائرة بيانية توضح نسبة ايجابية او سلبية عند الطفل في مشاهدة الرسوم المتحركة:

س1: انت مقتنعة بان المضامين التي تقدمها الرسوم المتحركة؟



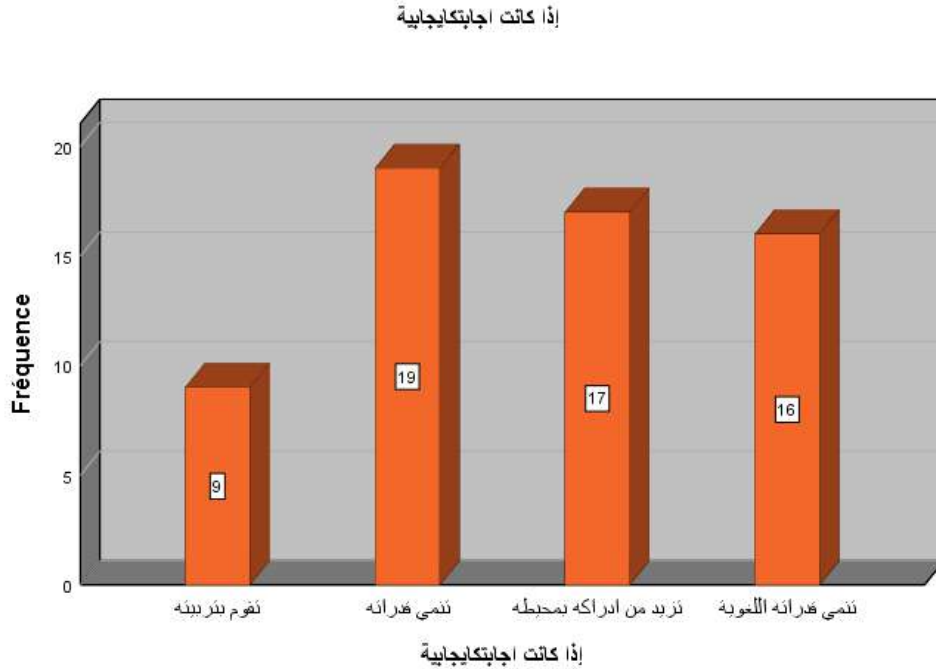
س1: انت مقتنعة بان المضامين التي تقدمها الرسوم المتحركة؟

من خلال الاطلاع على إجابة الجدول رقم(24) ما إن كانت مقتنعة من المضامين التي تقدمها الرسوم المتحركة الإيجابية أم سلبية، اتضح لنا أن أغلب يصرحون بأن مضامين الرسوم المتحركة الإيجابية حيث بلغت نسبتهم 61%، أما الذين أجابوا ب سلبية بنسبة 39%، ما جعلنا نستنتج أن أفلام الكارتون حقاً تثري رصيدهم المعرفي واللغوي.

الجدول رقم (25): يوضح لنا إيجابية الرسوم المتحركة للطفل:

النسبة	التكرار	الفئات
9.0%	9	تقوم بتربيته
19.0%	19	تنمي قدراته
17.0%	17	تزيد من ادراكه بمحيطه
16.0%	16	تنمي قدراته اللغوية
100%	61	المجموع

الشكل رقم(25): دائرة بيانية توضح نسبة إيجابية مشاهدة الرسوم المتحركة للطفل من وجهة نظر الامهات:



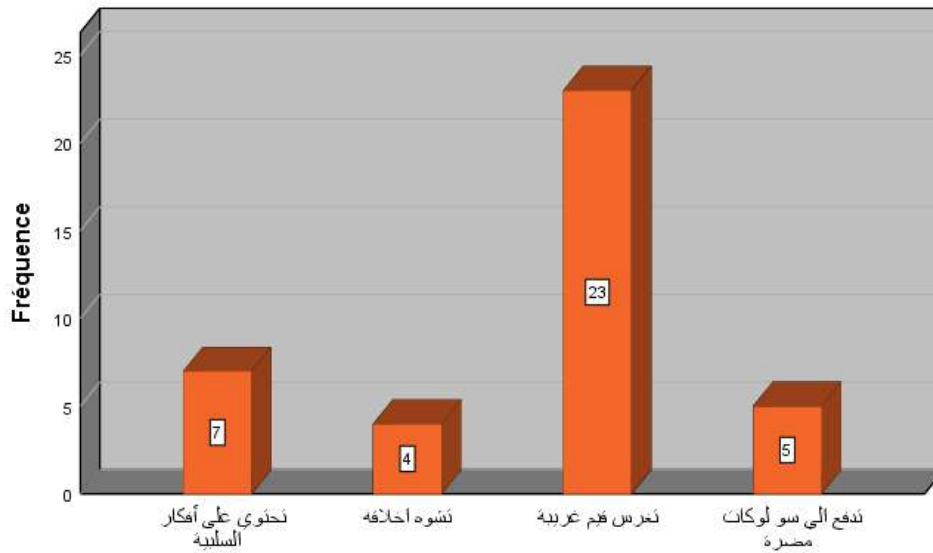
يظهر من الجدول (25) أن النسب المئوية من العينة بمجموع 61 من أفرادها التي اختاروا الإيجابية وبنسبة مئوية (19) % ، وبلغ الإجابة في تنمي قدراته، وأيضا نسبة 17% تزيد من ادراكه بمحيطه، ومنها نسبة 16% تنمي قدراته اللغوية، ومنها 9% تقوم بتربيته. أن مرافقة الأمهات الأطفال ومعرفة ما هو موجود في الرسوم المتحركة حين مشاهد طفلها شيء جيد لمعرفة مكنسيتها منها

الجدول رقم (26): يوضح لنا سلبية مشاهدة الطفل لرسوم المتحركة من وجهة نظرا الامهات:

النسبة	التكرار	الفئات
9.0%	7	تحتوي على أفكار السلبية
4.0%	4	تشوه اخلاقه
23.0%	23	تغرس قيم غريبة
5.0%	5	تدفع الي سو لوكات مضرة
%100	39	المجموع

الشكل رقم(26): دائرة بيانية توضح لنا سلبية مشاهدة الطفل للرسوم متحركة:

إذا كانت اجابتك سلبية:



إذا كانت اجابتك سلبية:

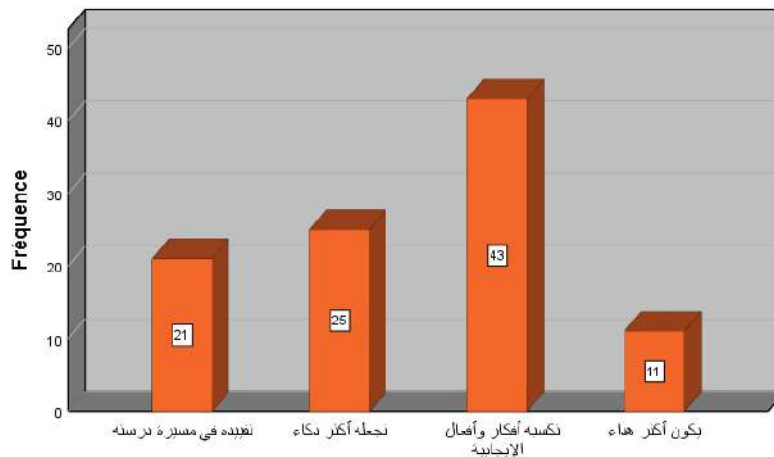
يظهر من الجدول (26) أن النسب المئوية من العينة بمجموع 61 من افردا التي اختاروا سلبية وبنسبة مئوية (23) % ، وبلغ الإجابة في تغرس قيم غريبة، وأيضا نسبة 7% تحتوي على أفكار السلبية، ومنها نسبة 5% تدفع الي سو لوكات مضرة، ومنها 4% تشويه اخلاقه.

الجدول رقم (27): يوضح لنا اثرت الرسوم إيجابا على طفلك من وجهة نظر الأمهات:

النسبة	التكرار	الفئات
21.0%	21	تفبيده في مسيرة درسته
25.0%	25	تجعله أكثر ذكاء
43.0%	43	تكسبه أفكار وأفعال الإيجابية
11.0%	11	يكون أكثر هداء
%100	100	المجموع

الشكل رقم(27): اعמידة بيانية توضح نسبة أثر الرسوم إيجابا على طفلك:

س2: هل اثرت الرسوم إيجابا على طفلك؟



س2: هل اثرت الرسوم إيجابا على طفلك؟

يظهر من الجدول (27) أن النسب المئوية من افرادها التي يرونا الرسوم المتحركة من جانب الإيجابي وبنسبة مئوية (43) % ، وبلغ الإجابة في تكسبه أفكار وأفعال الإيجابية، وأيضا نسبة

25%، تجعله أكثر ذكاءً ومنها نسبة 21% تفيده في مسيرة دراسته، ومنها 11% يكون أكثر هداء.

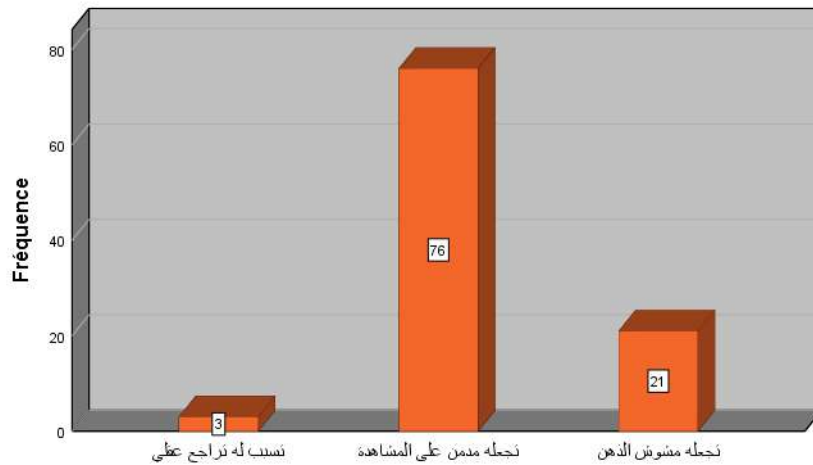
من خلا هذا نلاحظ ان تأثير رسوم المتحركة بنسبة عالية في اكتسابه للأفكار وأفعال الإيجابية للطفل وهذا راجع الى الأمهات التي تراقب اطفالها بشكل مستمر.

الجدول رقم (28): يوضح لنا اثرت الرسوم سلبية على طفلك من وجهة نظرا الأمهات:

النسبة	التكرار	الفئات
3.0%	3	تسبب له تراجع عقلي
76.0%	76	تجعله مدمن على المشاهدة
21.0%	21	تجعله مشوش الذهن
%100	100	المجموع

الشكل رقم(28): دائرة بيانية توضح نسبة اثرت الرسوم سلبية على طفلك:

س3: هل اثرت الرسوم سلبيا على طفلك؟



س3: هل اثرت الرسوم سلبيا على طفلك؟

يظهر من الجدول (28) أن النسب المئوية من أفرادها التي يرونا الرسوم المتحركة من جانب السلبي

وبنسبة مئوية (76) % ، وبلغ الإجابة في تجله مدمن على المشاهدة، وأيضا نسبة 21% ، تجله مشوش الذهن ومنها نسبة 3% تسبب له تراجع عقلي.

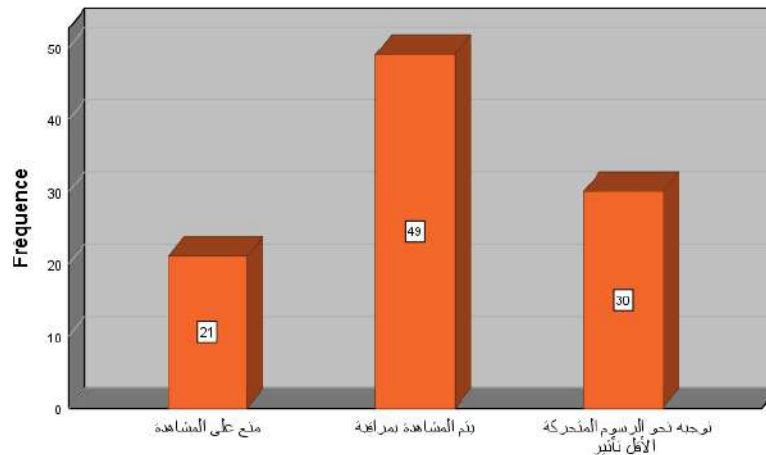
الجدول رقم (29): يوضح لنا من السلوكيات غير المرغوبة التي يكتسبها طفلك من مشاهدة الرسوم المتحركة:

النسبة	التكرار	الفئات
21.0%	21	منع على المشاهدة
49.0%	49	يتم المشاهدة بمراقبة
30.0%	30	توجيه نحو الرسوم المتحركة الأقل تأثير
%100	100	المجموع

الشكل رقم (29): دائرة بيانية

توضح نسبة من السلوكيات غير المرغوبة التي يكتسبها طفلك من مشاهدة الرسوم المتحركة:

س4: كيف يتم تحفيز من السلوكيات غير المرغوبة التي يكتسبها طفلك من مشاهدة الرسوم المتحركة؟



س4: كيف يتم تحفيز من السلوكيات غير المرغوبة التي يكتسبها طفلك من مشاهدة الرسوم المتحركة؟



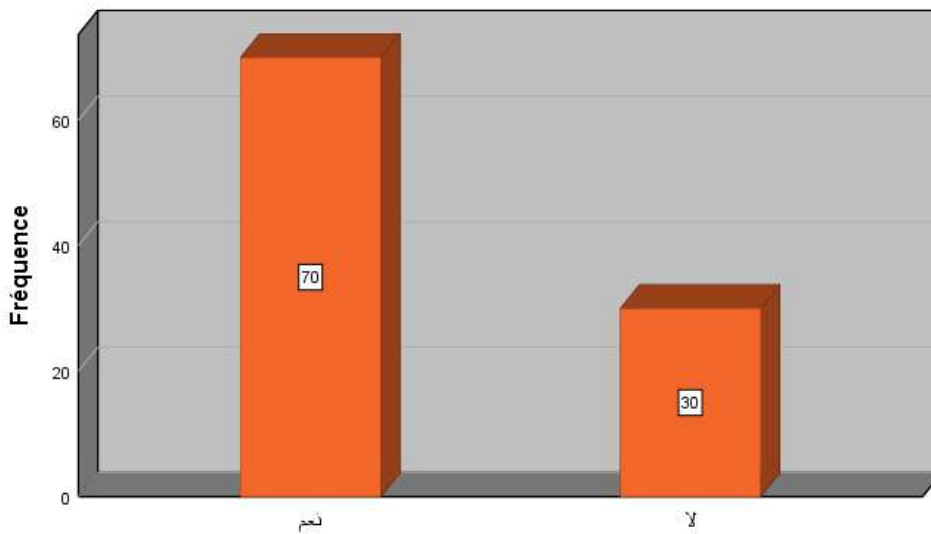
نلاحظ في الجدول (29) أن النسب المئوية من أفرادها التي يرونا كيف يتم تحذير من السلوكيات غير المرغوبة التي يكتسبها طفلك من مشاهدة الرسوم المتحركة وبنسبة مئوية (49%) ، وبلغ الإجابة في يتم المشاهدة بمراقبة، وأيضا نسبة 30%، توجيه نحو الرسوم المتحركة الأقل تأثير ومنها نسبة 21% منع على المشاهدة.

الجدول رقم (30): يوضح لنا رقابة الأمهات صارمة للرسوم المتحركة التي يتبعها طفلك:

النسبة	التكرار	الفئات
70.0%	70	لا
30.0%	30	نعم
%100	100	المجموع

الشكل رقم (30): دائرة بيانية توضح نسبة هناك رقابة من قبل الأمهات للرسوم المتحركة التي يتبعها طفلك:

س5: هل هناك رقابة صارمة للرسوم المتحركة التي يتبعها طفلك؟



س5: هل هناك رقابة صارمة للرسوم المتحركة التي يتبعها طفلك؟

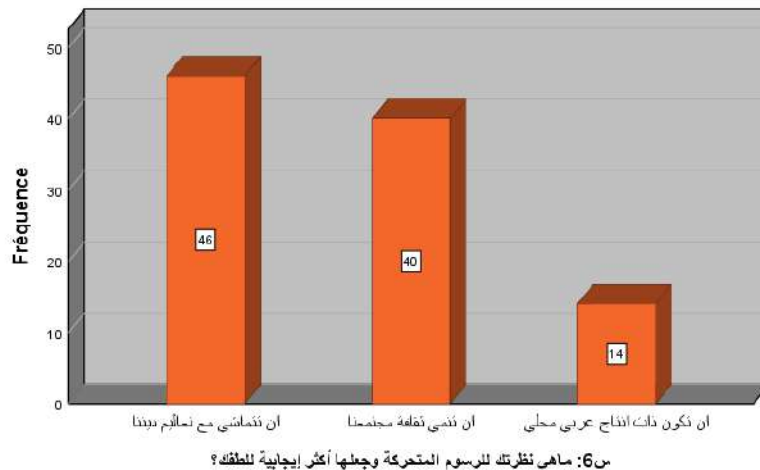
الغرض من طرحنا لهذا السؤال هو معرفة هناك رقابة صارمة للرسوم المتحركة التي يتبعها طفلك، وبعد أخذ ورد اتضح لنا أن سلوك المراقبة أكثر الإجابات المتكررة بنسبة 70% نعم، وهذا نراه واضحاً في تصرفات الأمهات اتجاه اطفال. ثم تأتي بنسبة 30 % لا وهذا هو الخطأ الذي بعض الأمهات.

الجدول رقم (31): يوضح لنا نظرة الأمهات إيجابية للرسوم المتحركة تجاهها لأطفالهم:

النسبة	التكرار	الفئات
46.0%	46	ان تتماشى مع تعاليم ديننا
40.0%	40	ان تنمي ثقافة مجتمعا
14.0%	14	ان تكون ذات انتاج عربي محلي
%100	100	المجموع

الشكل رقم(31): دائرة بيانية توضح نسبة نظرة الأمهات إيجابية للرسوم المتحركة تجاهها لأطفالهم

س6: ماهي نظرتك للرسوم المتحركة وجعلها أكثر إيجابية لتلفك؟



نلاحظ في الجدول رقم (30) ان معرفة نظرة الامهات للرسوم المتحركة وجعلها أكثر إيجابية للطفل، واتضح لنا أن سلوك نظرة الامهات أكثر الإجابات المتكررة بنسبة 46% ان تتماشى مع تعاليم ديننا، ثم تأتي بنسبة 40 % ان تنمي ثقافة المجتمع، ونسبة 14 % ان تكون ذات انتاج عربي محلي.

من خلال ما لاحظناه ان نظرة الأمهات في الإجابات الرسوم المتحركة تتماشى مع تعاليم دينهم..

### 13: عرض نتائج الدراسة:

#### عرض نتائج المحور البيانات الشخصية:

- 1: نستنتج ان اعلى نسبة من افراد العينة هي فئة متزوجة (88%).
- 2: وقد كشفت دراستنا ان اغلب فئة النسائية تتراوح أعمارهم ما بين 31 الي 35 سنة تتراوح نسبتهم (29%).
- 3: هنا يتبين لنا من خلال درستنا ان اغلب الفئات الامهات ذات المستوى الجامعي بلغت نسبتهم (55%) وتليها نسبة (22%) من لديهم مستوى ثانوي ونسبة (21%) لديهم مستوى متوسط. اما نسبة (2%) لديهم مستوى الابتدائي.
- 4: نستنتج من خلال نتائج الدراسة اغلب الأمهات عدد اطفالها من 2 الي 3 بنسبة 61%
- 5: من خلال درستنا نكتشف ان اغلبا الأمهات في الدراسة تصنف طفلها انه اجتماعي بنسبة 89%
- 6: نلاحظ خلال درستنا نستنتج طبيعة كل طفل تميزه فيه الامه اغلبها متفاهم نسبة 51 %
- 7: نستنتج في الدراسة شخصيات الأطفال ما قبل المدرسة من قبل امهاتهم واغلبها شخصية مهتمة بنسبة 71%
- 8: نستنتج خلال درستنا اغلب شخصيات الأطفال في التعامل مع الغير من وجهن نظر الأمهات كانت متطلب بنسبة 43 %

#### عرض نتائج المحور الأول:

- 1: كشفت درستنا ان نسبة (44.0%) من الأطفال تشاهد الرسوم المتحركة أحيانا.
- 2: كما أظهرت الدراسة ان نسبة (56.0%) من الأطفال غير محدد فترة المشاهدة.

3: توصلت الدراسة أيضا الي ان نسبة (54.0%) من الأطفال تشاهد الرسوم المتحركة اقل من ساعة.

4: كشفت أيضا درستنا ان نسبة (71.0%) من الأطفال يفضلون مشاهدة الرسوم المتحركة علي وسيلة التلفاز.

5: كما طهرت الدراسة ان نسبة (86.0%) من الأطفال يفضلون قنوات تلفزيونية مخصصة الأطفال فقط.

6: تكشف لنا الدراسة نسبة (51.0%) من الأطفال يشاهدون الرسوم المتحركة رفقة اخوتهم.

7: توصلت الدراسة ان نسبة (74.0%) اغلب الأطفال يحبون مشاهدة الرسوم المتحركة باللغة العربية.

8: تكتشف درستنا الدافع الذي يترك الأطفال مشاهدة الرسوم المتحركة بنسبة (63.0%) ترفيهي.

#### عرض نتائج المحور الثاني:

1. أظهرت الدراسة ان أحيانا ما يشهده الأطفال حول الرسوم المتحركة يقلده بنسبة (45.0%)، ونسبة (24.0%) اجابوا نادرا.

2. نستنتج ان نسبة (47.0%) من الأطفال بان تقليد المزح من مظاهر مهمة لهم ونسبة (27.0%) من الأطفال يقلدون المشاهد الخيالية.

3. كما وضحت درستنا ان نسبة (47.0%) من الأطفال يسهل عليهم التقليد اثناء لعبهم وتفاعلهم مع الغير.

4. وأثبتت درستنا ان نسبة (40%) من الأطفال تتدمج اندماج التام مع الرسوم المتحركة.

#### عرض نتائج المحور الثالث:

1. كشفت درستنا ان معظما مضامين التي تقدمها الرسوم المتحركة الإيجابية (61.0%).

2. كما نستخلص من دراستنا ان أثر الرسوم المتحركة إيجابية علي طفل تكسبه أفكار وأفعال الإيجابية نسبة (43%).
3. وقد استنتجنا أيضا ان نسبة (76.0%) من الأطفال تأثر عليهم الرسوم المتحركة سلبينا تجعله مدمن على المشاهدة.
4. كما تبين من دراستنا ان اغلبية الأمهات تنظر الى رسوم المتحركة الإيجابية ان تتماشى مع تعاليم ديننا بنسبة (46%).

#### 14: مناقشة نتائج الدراسة:

##### مناقشة نتائج المحور الأول:

من خلال النتائج التي توصلنا لها من بيانات الجداول اتضح ان (09-10-11-12-13-14-15-16) والمتعلقة بمحور الأول ان نسبة مشاهدة الأطفال للرسوم المتحركة ليست دائما او نادرا بل هيا أحيانا نسبة مشاهدتها وأيضا تقع نسبة المشاهدة اغليبتها مع اخواتهم ويقدم لها من وقتهم اقل من ساعة، وقد فضل القنوات مخصصة للأطفال فقط. حيث استكشف هذا من النتائج الجدول رقم (13) يفضل الأطفال مشاهدة الرسوم المتحركة عبر التلفزيون.

##### مناقشة نتائج المحور الثاني:

كما أوضحت نتائج المحور الثاني من خلال بيانات الجداول (17-18-19-20-21-22) ان سلوك الأطفال في تقليد للرسوم المتحركة نسبة إجابات الأمهات حولا أحيانا أيضا كانت لهم إجابات حول نادرا، وتعد تقليد الرسوم المتحركة بنسبة للأمهات أخطر للاطفالهم وأحيانا ما يواصل إجابتهم مطلقا ما يقلد الأطفال للرسوم المتحركة.

##### مناقشة نتائج المحور الثالث:

يمكن القول من خلال النتائج المحور الثالث المتعلقة بالجدول (23-24-25-26-27-28-29-30) ان القيم والتصرفات الإيجابية والسلبية لشخصيات أطفال في مشاهدة الرسوم

المتحركة. كما وضحت نتائج هذا المحور هناك نسبة إيجابية كبيرة في قول تواجد الإيجابية في مشاهدة الأطفال الرسوم المتحركة وقد اتضحت أيضا هناك توافق كبير من بين النسب نتائج الجداول (26-27) من خلال أثر السلبي وإيجابي التي تقع علي الطفل من خلال مشاهدته للرسوم المتحركة.

### 15: نتائج عام:

- 1: الرسوم المتحركة الموجهة للأطفال كانت ذات جوانب إيجابية أكثر منها سلبية، من خلال تنمية الرسوم المتحركة للطفل لبعض الجوانب الترفيهية، وكذا من خلال متابعة الأطفال للرسوم المتحركة مع اخواتهم.
- 2: كما أن مضامين الرسوم المتحركة للأطفال كانت في أغلبها منتقاة من طرف الوالدين هذا ما صرح به
- 3: الافراد العينة، فمتابعة أطفال للرسوم يكون أفضل في ظل وجود رقابة والدته ملازمة لهم مخصصين بذلك وقتا للمشاهدة الرسوم المتحركة.
- 4: يتضح لنا أن الأمهات هم على علم ما تحتويه الرسوم المتحركة ومضمونها ما دام هناك رقابة من طرفهم.
- 5: يعتبر التلفزيون هو الوسيلة مفضلة للمشاهدة الأطفال رسوم المتحركة وفق ما يتماشى مع ثقافة مجتمعنا وتعاليم ديننا، حسب وجهة نظرا الأمهات.
- 6: تعتبر الرسوم المتحركة أفضل للأطفال، إذا تم اختيار المفيدة منها.
- 7: الأفلام المتحركة التي تتسم بطابع المرح تحتل المرتبة الأولى، من حيث المظاهر التي يقلدها الطفل التي وردت في سلم أوليات إجابات الامهات.

8: رقابة الامهات جعلت يمدون الثقة التامة لأطفالهم في مشاهدة ما يريد من الرسوم المتحركة إضافة إلى رعاة الوقت الذي يقضيه أمام شاشة التلفاز .

9: يرى الامهات أن بعض الرسوم المتحركة تكسب أطفالهم أفعال إيجابية وتنمي معارفهم.

### : توصيات واقتراحات الدراسة:

1: ضرورة مشاركة الأمهات الأطفال أثناء مشاهدتهم للرسوم المتحركة أو أي برنامج آخر لهم ليتمكنهم ذلك بالقيام بدور الرقابة للاطفالهم.

2: ضرورة تخصيص الأمهات حيز خاص للأطفال مع أعمال أخرى كتعويد الطفل على المطالعة أو النوادي الرياضية مثلا أو أخرى.

3: أيضا عدم ترك الأطفال ماكثين فترات طويلة أمام التلفزيونية عامة والرسوم المتحركة خاصة.

4: اجراء كثير من الدراسات الميدانية حول الرسوم المتحركة وكيفية تعمل الأمهات مع الأطفال معها.



خاتمة:

**خاتمة** وفي ختام رحلتنا الشيقة في هذا البحث بعد عرض تفاصيل لموضوعنا الرسوم المتحركة وعلاقتها بتشكيل شخصية الطفل ما قبل المدرسة" يمكن القول إن هذا البحث ساعدنا في الوقوف على رأي وجهات نظر الأمهات الجنوب ومواقفهم حول الرسوم المتحركة غير أن نتائجها تحتاج لكثير من البحث على أمل أن تخصص بحوث مستقبلية تكون أكثر شمولية ودقة وتوعية للأمهات بخطورة بعض هذا النوع من الرسوم المتحركة، وبهذا نكون قد أنهينا هذه الدراسة التي تعد امتدادا لدارسات سابقة. أن للرسوم المتحركة إيجابيات وسلبيات تتمثل الإيجابيات في تنمية خيال الطفل وتغذية قدراته، وتقدم له لغة عربية فصيحة، أما السلبيات المنجمة عنها هي إضرارها بالصحة، وتقليصها لدرجة التفاعل بين أفراد الأسرة.

وفي الأخير عسى أن نكون قد وفقنا في بحثنا هذا وفي طرحنا لموضوعنا، وما توفيقنا إلا بالله العلي العظيم والمعين لنا في اكمال هذا العمل وصل اللهم وسلم على سيدنا محمد وعلى آله وصحبه أجمعين.

:

### قائمة المراجع:

#### كتب

1. ينظر، محمد عبد الطاهر طيب وآخرون، الطفل في مرحلة ما قبل المدرسة، منشأة المعارف الإسكندرية، د، ط، د.ت.
2. ابن منظور، لسان العرب، دار الحديث، القاهرة، د. ط، ج5، 1423هـ، 2003م.
3. احمد مختار عمر واخرون، المعجم العربي الأساسي، لاروس، د، ط، د.ت.
4. حسان عماد -مكاوي، نظريات الاعلام، ط2، الدار العربية، جامعة القاهرة.
5. حسين عبد الحميد رشوان، أصول البحث العلمي، مؤسسة شباب الجامعة، د ط، الإسكندرية 2003،
6. الخطيب، فنون وموسيقي ومسرح، دار الخطيب، عمان، الأردن، د، ط، 2002م
7. ربحي عليان، عثمان محمد غنيم، مناهج وأساليب البحث العلمي للنظرية والتطبيق، دار صفاء للنشر والتوزيع، ط1، عمان، 2007.
8. كمال الحاج، نظريات الاعلام والاتصال، الجمهورية العربية السورية، الجامعة الافتراضية السورية للنشر.
9. محمد عبيدات واخرون، البحث العلمي ادواته واساليبه، عمان، دار الفكر للطباع والنشر والتوزيع، 1998.
10. محمد عبيدات واخرون، منهجية البحث العلمي، دار وائل للطبعة والنشر، عمان، 1999.
11. بن مرسللي احمد، مناهج البحث العلمي علوم الاعلام والاتصال، ط4، دوان المطبوعة الجامعية، جامعة الجزائر، 2010.
12. سرحان محمد-المحمودي علي، مناهج البحث العلمي جمهورية اليمنية، دار الكتب، ط3، 2019

13. محمود محمد اجراح، أصول البحث العلمي، دار الريبة للنش والتوزيع، ط1، عمان، 2008.
14. مصطفى حلياف ربحي واخرون، أساليب البحث العلمي وتطبيقاته في التخطيط والإدارة، دار الصفاء للنشر والتوزيع، ط1، عمان.
15. موسي نجيب موسى، الطفل الموهوب موهبته ورعتها في محيط الاسرة، دار الوراق، عمان، ط1، 2010م.

مذكرات :

- 1 : أسماء بن حاج \_ دحو صفا : تأثير الرسوم المتحركة على لغة وسلوك الطفل (أطفال ابتدائية مالك بن نبي نموذجاً) جامعة ادرار، 2022/2021 .
- 2: سمية دهامنة : أثر الرسوم المتحركة علي الطفل الجزائري (دراسة ميدانية على عينة من أولياء مدينة ام البواقي) 2015 2016.
- 3: فاطمة الزهراء عامر \_ يسرى عباسية : أثر الرسوم المتحركة في تنمية كفاءة الحديث لدي أطفال الرياض بولاية الوادي. 2021. /2020.
- 4: نادية حميد: تأثير الرسوم المتحركة على التنشئة الاجتماعية للطفل من وجهة نظر الاولياء (دراسة على عينة من اباء وأمهات أطفال ولاية الوادي). 2018 / 201

ملحق:



وزارة التعليم العالي والبحث العلمي

جامعة قاصدي مرباح ورقلة

كلية العلوم الإنسانية وعلوم الاجتماعية

قسم علوم الاعلام والاتصال

تخصص: اتصال جماهيري

استمارة الموضوع

# الرسوم المتحركة وعلاقتها بتشكيل شخصية الطفل ما قبل المدرسة

دراسة ميدانية من جهة نظر عينة الأمهات بولايتي ورقلة و تقرت.

تحت إشراف الدكتور:

عبد القادر بودربالة

من إعداد الطلاب:

السوفي خالد

لحرش محمد

في إطار إنجاز مذكرة التخرج لنيل شهادة ماستر في تخصص اتصال جماهيري، نضع بين أيديكم هذه الاستمارة والتي تتضمن مجموعة من الأسئلة، فأرجاء التكرم بإجابة عنها، علما أن المعلومات المقدمة من طرفكم لا تستخدم إلا لغرض البحث العلمي.

ملاحظة: ضع علامة X داخل مربع الإجابة المناسبة.

شكرا جزيلاً على اهتمامكم ومشاركتكم

السنة الجامعية: 2023/2022

## البيانات الشخصية



الحالة الاجتماعية:  متزوجة  ارملة  مطلقة

السن:  21 الي 25  من 26 الي 30  من 31 الي 35  من 36 الي 40

أكثر من 41

المستوى التعليمي:  ابتدائي:  متوسط:  ثانوي:  جامعي:

عدد الأطفال:  2\_3  4\_5  6\_

كيف تصنف شخصية طفلك:  اجتماعي  منزلي  كئيب

ماهي شخصية طفلك في التعامل:  قيادي  متطلب  متسلط

الطبيعة التي يتميز بها طفلك في المعاملة:  حنون  متفهم  عطوف

طفلك من الشخصيات:  مهتمة  لا مبالي

## المحور الاول: عادات وأنماط مشاهدة الطفل للرسوم المتحركة:



س1: هل يشاهد طفلك الرسوم المتحركة؟

دائما  غالبا  احيانا  نادرا

س2: ماهي الأوقات التي يشاهدها طفلك للرسوم المتحركة؟

صباح  مساء  ليلا  غير محدد

س3: ماهي غالبية المدة التي يقضيها الطفل لمشاهدته للرسوم المتحركة؟

اقل من ساعة  ساعة الي 3 ساعات  أكثر من 3 ساعات

س4: ماهي الوسيلة التي يشاهد بها الطفل الرسوم المتحركة؟

التلفزيون  الهاتف النقال  الكمبيوتر  لوحة الكترونية

س5: ماهي القنوات التي يفضل طفلك ؟

قنوات تلفزيونية مخصصة للأطفال  قنوات عامة

أخرى اذكرها : .....

س6: مع من يشاهد طفلك الرسوم المتحركة؟

بمفرده  مع اسرتي  مع اخوته

س7: ماهي اللغة التي يفضل طفلك مشاهدة بها الرسوم المتحركة؟

اللغة العربية  اللغة العامية  اللغة الأجنبية  كل اللغات

س13: ماهي الدوافع من مشاهدة طفلك للرسوم المتحركة؟

علمي  تربوي  ترفيهي

المحور الثاني: مشاهد الرسوم المتحركة تأثر على وعي وإدراك طفلك بمحيط الذي نشأ فيه:



س1: هل تلاحظي على سلوك طفلك نوعية من الميول نحو تقليد ما يشاهده في رسوم المتحركة؟

دائما  أحيانا  نادرا  أبدا  لا اطلاقا

س2: هل ترين بان مشاهدة لطفك الرسوم المتحركة قد تنعكس على سلوكياته بحيث أصبحوا:

أكثر تفاعل مع غيره من الاطفال  أكثر هدوء وانطواء  أكثر عنف وعصبية

اخرى اذكرها: .....

س3: من يقوم طفلك بتقليد سلوك رسوم المتحركة؟

اثناء لعبهم وتفاعلهم مع الغير  خلال مشاجرة مع اخوتهم او اقاربهم

خلال انفعالاتهم وحالات الغضب حينما امنعهم من فعل ما يريدون

في رسوماتهم  اثناء انفرادهم وتفاعلهم مع العائلة

س4: هل سبق وان تسبب طفلك في اذاء نفسه؟

نعم  لا

س5: ماهي المظاهر التي يتم تقلدها طفلك من الرسوم المتحركة؟

مشاهد العنف  المزح  مهارة الحواس



س6: اثناء المشاهدة هل تلاحظ علي طفلك؟

الاندماج التام مع الرسوم

التحرك وعدم الثبات

القرب المفرط من الشاشة

تكرار كل ما يشهده

اخرى اذكرها.....

المحور الثالث: القيم والتصرفات الإيجابية والسلبية لشخصيات الطفل في مشاهدة الرسوم المتحركة:

س1: انت مقتنعة بان المضامين التي تقدمها الرسوم المتحركة؟

الإيجابية  سلبية

إذا كانت اجابتك ايجابية:

تقوم بتربيته

تنمي قدراته

تزيد من ادراكه بمحيطه

تنمي قدراته اللغوية

إذا كانت اجابتك سلبية:

تحتوي على أفكار السلبية

تشوه اخلاقه

تغرس قيم غريبة

تدفع الي سو لوكات مضرة

س2: هل اثرت الرسوم إيجابا على طفلك؟

- تقييده في مسيرة درسته
- تجعله أكثر ذكاء
- تكسبه أفكار وأفعال الإيجابية
- يكون أكثر هداء

**س3:** هل اثرت الرسوم سلبيا على طفلك؟

- تسبب له تراجع عقلي
- تجعله مدمن على المشاهدة
- تجعله مشوش الذهن

**س4:** كيف يتم تحذير من السلوكيات غير المرغوبة التي يكتسبها طفلك من مشاهدة الرسوم المتحركة؟

- منع على المشاهدة
- يتم المشاهدة بمراقبة
- توجيه نحو الرسوم المتحركة الأقل تأثير

**س5:** هل هناك رقابة صارمة للرسوم المتحركة التي يتبعها طفلك؟

- لا
- نعم

**س6:** ماهي نظرتك للرسوم المتحركة وجعلها أكثر إيجابية للطفك؟

- ان تتماشى مع تعاليم ديننا
- ان تنمي ثقافة مجتمعا
- ان تكون ذات انتاج عربي محلي

