

رقم الترتيب: .....

رقم التسلسلي: .....

جامعة قاصدي مرباح - ورقلة -

معهد علوم وتقنيات النشاطات البدنية والرياضية

قسم نشاطات التربية البدنية والرياضية

التخصص: النشاط البدني الرياضي المدرسي



مذكرة مقدمة لاستكمال متطلبات شهادة الماستر أكاديمي

في النشاط البدني الرياضي المدرسي

بعنوان:

نمط السلوك وعلاقته بالهوية الرياضية لدى طلبة معهد علوم وتقنيات  
النشاطات البدنية والرياضية

" دراسة ميدانية أجريت بجامعة قاصدي مرباح "

- إشراف الأستاذ:

د/ بن عبد الواحد عبد الكريم

- إعداد الطالب:

صديقي عبد الكريم

اللجنة المناقشة

الأستاذ (ة): ..... (أستاذ محاضر أ - جامعة قاصدي مرباح - ورقلة) رئيساً

الأستاذ (ة): بن عبد الواحد عبد الكريم (أستاذ محاضر أ - جامعة قاصدي مرباح - ورقلة) مشرفاً

الأستاذ (ة): ..... (أستاذ محاضر أ - جامعة قاصدي مرباح - ورقلة) مناقشاً

السنة الجامعية: 2022 - 2023



رقم الترتيب: .....

رقم التسلسلي: .....

جامعة قاصدي مرباح - ورقلة -

معهد علوم وتقنيات النشاطات البدنية والرياضية

قسم نشاطات التربية البدنية والرياضية

التخصص: النشاط البدني الرياضي المدرسي



مذكرة مقدمة لاستكمال متطلبات شهادة الماستر أكاديمي

في النشاط البدني الرياضي المدرسي

بعنوان:

نمط السلوك وعلاقته بالهوية الرياضية لدى طلبة معهد علوم وتقنيات  
النشاطات البدنية والرياضية

" دراسة ميدانية أجريت بجامعة قاصدي مرباح "

- إشراف الأستاذ:

د/ بن عبد الواحد عبد الكريم

- إعداد الطالب:

صديقي عبد الكريم

اللجنة المناقشة

الأستاذ (ة): ..... (أستاذ محاضر أ - جامعة قاصدي مرباح - ورقلة) رئيساً

الأستاذ (ة): بن عبد الواحد عبد الكريم (أستاذ محاضر أ - جامعة قاصدي مرباح - ورقلة) مشرفاً

الأستاذ (ة): ..... (أستاذ محاضر أ - جامعة قاصدي مرباح - ورقلة) مناقشاً

السنة الجامعية: 2022 - 2023

# إهداء

إلى روح أبي الطاهرة رحمه الله.

إلى أظهر قلب في حياتي...والداتي العزيزة

إلى كل من شاركني السراء والضراء ولم أراهم عابسون يوماً... عائلتي الكريمة

إلى جميع الأقارب والأصدقاء ..... الذين أمدوني بالنصح والإرشاد

إلى أساتذتي ودكاترتي..... رفقاء دربي ومستقبلي.

أهديكم بحثي وادعو الله أن يحوز إعجابكم.

# شكر وتقدير

الحمد لله رب العالمين ميسر الكون الفسيح ورب العرش العظيم حمدا لا ينقطع أمده.

وشكرا لا يقل عدده على توفيقه وكثرة إحسانه علينا

والصلاة والسلام على النبي الكريم رحمة الرب للعباد وآياته للعالمين معلم الهداية والطريق القويم

أما بعد:

نتقدم بجزيل الشكر والامتنان إلى إدارة معهد علوم وتقنيات النشاطات البدنية والرياضية

على كل ما قدموه لنا لتسهيل دراستنا وتسهيلاتهم لتحقيق ما نحن عليه.

كما نتقدم بأسمى عبارات الشكر والتقدير إلى الأستاذ الفاضل المشرف الدكتور بن عبد الواحد عبد

الكريم الذي أطرنا ووجهنا ولم يبخل علينا بنصائحه القيمة وتوجيهاته العلمية التي أسداها لنا طوال

فترة إشرافه على البحث ونرجو له دوام العطاء والخير والعافية.

كما نشكر بكثير كذلك كل الأستاذ لما أبدوه لنا من تعاون وتفهم وتقديمه لنا المساعدة والمتابعة  
الممكنة التي ذلت الصعاب في طريقنا واستطعنا بذلك أن ننجز بحثنا بكثير من الواقعية والصدق.

كما لا ننسى الشكر إلى من ساعدنا من قريب أو بعيد ولم تتح لنا الفرصة لشكره وتقديره.

وفي الأخير نرجو من الله عز وجل أن يجعل هذا البحث محققا للهدف الذي وضع من أجله.

انه نعم المولى ونعم النصير ومنه العون والتوفيق.

## المخلص:

تهدف الدراسة إلى التعرف على مستوى نمط السلوك ومستوى الهوية الرياضية لطلبة معهد علوم وتقنيات النشاطات البدنية والرياضية، وتحديد طبيعة العلاقة بين نمط السلوك والهوية الرياضية لطلبة معهد علوم وتقنيات النشاطات البدنية والرياضية، وتم استخدام المنهج الوصفي، وتكونت عينة الدراسة الأساسية من (60) طالب من طلبة معهد علوم وتقنيات النشاطات البدنية والرياضية بجامعة قاصدي مرباح، حيث تم اختيار عينة الدراسة بطريقة عشوائية بسيطة، ولجمع البيانات والمعلومات تم استخدام مقياس نمط السلوك ومقياس الهوية الرياضية، وقد توصلت الدراسة إلى أن هناك مستوى مرتفع في نمط السلوك (أ - ب - ج) ومستوى الهوية الرياضية لدى طلبة معهد علوم وتقنيات النشاطات البدنية والرياضية، وأنه توجد علاقة موجبة طردية دال إحصائياً عند 0.01 وأقل بين مستوى نمط السلوك (أ - ب - ج) ومستوى الهوية الرياضية لطلبة معهد علوم وتقنيات النشاطات البدنية والرياضية.

ومنه نستنتج أنه: توجد علاقة موجبة دال إحصائياً بين نمط السلوك والهوية الرياضية لطلبة معهد علوم وتقنيات النشاطات البدنية والرياضية.

**الكلمات المفتاحية:** نمط السلوك - الهوية الرياضية - طلبة علوم وتقنيات النشاطات البدنية والرياضية.

## Abstract

The study aims to identify the level of behavior pattern and the level of sports identity for students of the Institute of Science and Technology of Physical and Sports Activities, and to determine the nature of the relationship between behavior pattern and sports identity of students of the Institute of Science and Technology of Physical and Sports Activities. The descriptive approach was used, and the main study sample consisted of (60) students from Students of the Institute of Science and Technology of Physical and Sports Activities at Kasdi Merbah University, where the study sample was selected in a simple random manner. To collect data and information, the Behavior Pattern Scale and the Sports Identity Scale were used. The study concluded that there is a high level in the behavior pattern (a-b-c) and the level of sports identity among the students of the Institute of Science and Technology of Physical and Sports Activities, and that there is a statistically significant direct wave relationship at 0.01 and less between the level of behavior pattern (a - b - c) and the level of sports identity for students of the Institute of Science and Technology of Physical and Sports Activities.

And from it we conclude that: There is a statistically significant positive relationship between the behavior pattern and the sporting identity of the students of the Institute of Science and Technology of Physical and Sports Activities.

**Keywords:** Behavior pattern - sports identity - students of science and technology of physical and sports activities.

## فهرس المحتويات

الصفحة	الموضوعات
أ	إهداء.
ب	شكر وتقدير.
ت	قائمة المحتويات
ج	قائمة الجداول
ح	قائمة الأشكال
02	مقدمة
<b>الجانب النظري</b>	
<b>الفصل الأول: مدخل للدراسة</b>	
07	1 - إشكالية الدراسة.
09	1 - 1 - التساؤل الرئيسي للدراسة.
09	1 - 2 - التساؤلات الفرعية.
09	2 - أهداف الدراسة.
09	3 - فرضيات الدراسة.
09	3 - 1 - فرضية عامة.
10	3 - 2 - فرضيات جزئية.
10	4 - أهمية الدراسة.
11	5 - تحديد المفاهيم والمصطلحات للدراسة
12	6 - النظريات المفسرة للدراسة.
<b>الفصل الثاني:</b>	
<b>الدراسات السابقة.</b>	
19	1 - عرض الدراسات السابقة والمشابهة.
26	2 - التعقيب على الدراسات السابقة والمشابهة.
<b>الجانب التطبيقي</b>	
<b>الفصل الثالث: طرق ومنهجية الدراسة.</b>	
30	1 - منهج البحث.
30	2 - الدراسة الاستطلاعية.

30	3 - مجتمع البحث والعينة الأساسية.
31	4 - حدود الدراسة.
31	5 - أدوات جمع البيانات.
31	5 - 1 - خطوات بناء أدوات الدراسة.
34	6 - الخصائص السيكمترية لأدوات البحث.
35	7 - أساليب التحليل الإحصائي.
<b>الفصل الرابع:</b>	
<b>عرض وتحليل ومناقشة النتائج</b>	
37	1 - عرض وتحليل ومناقشة نتائج الفرضية الأولى.
37	1 - 1 - عرض وتحليل نتائج الفرضية الأولى.
40	1 - 2 - مناقشة نتائج الفرضية الأولى.
41	2 - عرض وتحليل ومناقشة نتائج الفرضية الثانية.
41	2 - 1 - عرض وتحليل نتائج الفرضية الثانية.
42	2 - 2 - مناقشة نتائج الفرضية الثانية.
44	3 - عرض وتحليل ومناقشة نتائج الفرضية الثالثة.
44	3 - 1 - عرض وتحليل نتائج الفرضية الثالثة.
46	3 - 2 - مناقشة نتائج الفرضية الثالثة.
48	4 - عرض وتحليل ومناقشة نتائج الفرضية العامة.
48	4 - 1 - عرض وتحليل نتائج الفرضية العامة.
49	4 - 2 - مناقشة نتائج الفرضية العامة.
50	5 - أهم الاستخلاصات.
51	6 - الاقتراحات.
53	الخاتمة.
<b>قائمة المراجع.</b>	
<b>الملاحق.</b>	
<b>الملخص باللغة العربية والأجنبية.</b>	



## قائمة الجداول

رقم الجدول	العنوان	الصفحة
01	يوضح معامل الثبات ومعامل الصدق لمقياس نمط السلوك ومقياس الهوية الرياضية.	33
02	المتوسطات الحسابية والنسب المئوية ومعامل الأهمية النسبية للدرجة الكلية لمستوى نمط السلوك (أ و ب) لدى طلبة معهد علوم وتقنيات النشاطات البدنية والرياضية.	37
03	المتوسطات الحسابية والنسب المئوية ومعامل الأهمية النسبية للدرجة الكلية لمستوى نمط السلوك (ج) لدى طلبة معهد علوم وتقنيات النشاطات البدنية والرياضية.	38
04	المتوسطات الحسابية والنسب المئوية ومعامل الأهمية النسبية للدرجة الكلية لمستوى نمط السلوك لدى طلبة معهد علوم وتقنيات النشاطات البدنية والرياضية.	39
05	المتوسطات الحسابية والنسب المئوية ومعامل الأهمية النسبية للدرجة الكلية لمستوى الهوية الرياضية لدى طلبة معهد علوم وتقنيات النشاطات البدنية والرياضية.	42
06	يبين الإحصاء الوصفي لمستوى نمط السلوك (أ - ب) ومستوى الهوية الرياضية لدى طلبة المعهد.	44
07	يبين طبيعة العلاقة بين مستوى نمط السلوك (أ - ب) ومستوى الهوية الرياضية لدى طلبة المعهد.	44
08	يبين الإحصاء الوصفي لمستوى نمط السلوك (ج) ومستوى الهوية الرياضية لدى طلبة المعهد.	45
09	يبين طبيعة العلاقة بين مستوى نمط السلوك (ج) ومستوى الهوية الرياضية لدى طلبة المعهد.	45
10	يبين الإحصاء الوصفي لقيمة نمط السلوك الكلية ومستوى الهوية الرياضية لدى طلبة المعهد.	48
11	يبين طبيعة العلاقة بين القيمة الكلية لنمط السلوك ومستوى الهوية الرياضية لدى طلبة المعهد.	48

## قائمة البيانات

الصفحة	العنوان	رقم البيان
37	يبين توزيع القيمة الكلية لاستجابات طلبة معهد علوم وتقنيات النشاطات البدنية والرياضية في نمط السلوك (أ - ب).	01
38	يبين توزيع القيمة الكلية لاستجابات طلبة معهد علوم وتقنيات النشاطات البدنية والرياضية في نمط السلوك (ج).	02
39	يبين توزيع القيمة الكلية لاستجابات طلبة معهد علوم وتقنيات النشاطات البدنية والرياضية الكلية في نمط السلوك.	03
42	يبين توزيع القيمة الكلية لاستجابات طلبة معهد علوم وتقنيات النشاطات البدنية والرياضية في الهوية الرياضية.	04
45	يبين طبيعة العلاقة بين مستوى نمط السلوك (أ - ب) ومستوى الهوية الرياضية لدى طلبة المعهد.	05
46	يبين طبيعة العلاقة بين مستوى نمط السلوك (ج) ومستوى الهوية الرياضية لدى طلبة المعهد.	06
49	يبين طبيعة العلاقة بين القيمة الكلية لنمط السلوك ومستوى الهوية الرياضية لدى طلبة المعهد.	07

مقدمة

## مقدمة:

تلعب الحاجات النفسية والاجتماعية دورا هاما في شخصية الطالب الجامعي، وشخصيته في الغالب يوجه بحاجاته النفسية على اختلافها، والدور الأكبر سوف يكون للحاجات الأكثر أهمية بالنسبة له أي أن نمط شخصيته سوف يعتمد وبشكل كبير على الحاجة النفسية الهامة لديه.

فمثلا نجد الأفراد الذين تغلب على سلوكهم حاجة السيطرة والزعامة يعملون على إشباع تلك الحاجة من خلال ميلهم للأدوار التي فيها تزعم للآخرين ويشعرون بالضيق عندما يشعرون بأن ليس لهم دور في قيادة الوسط الذي هم فيه، ونراهم يميلون للمناقشة ورغم ذلك فهم لا يقبلون آراء الآخرين بسهولة، في حين نجد أن الأفراد الذين تغلب عليهم الحاجة للإنجاز فسيغلب على سلوكهم ما يجعلهم يحققون تلك الحاجة، حيث يعملون بكل جد واجتهاد على إنجاز الأعمال الموكلة لهم بإتقان وتفوق مما يشعرهم بالتفوق والنجاح والشهرة، في المقابل نجد أن السلوك الغالب على الأفراد الذين لديهم الحاجة للاستقلال الذاتي هو عدم اعتمادهم على الآخرين (المفدي، ع، 1994، صفحة 44).

لذلك فنمط الشخصية له علاقة وثيقة بالمظهر السلوكي كله الذي يصدر عن الفرد من أسلوب حياته ونمط معيشته وعلاقاته بالآخرين والبيئة المحيطة به وكل الأنشطة الأخرى التي قد تصدر عنه، وحتى اختياره لمهنة معينة أو تخصص دراسي معين دون غيره.

حيث يشير (مخدوم، 2015، صفحة 128) أن نمط الشخصية هو نوع من المزيج في الوراثة الجينية والتأثير البيئي، إن مفهوم نمط الشخصية أوسع من بل ويتضمن سمة الشخصية ونوع الشخصية والمزاج أو الطبع.

وتشير (الأمارة، 2005) أن نمط الشخصية من السمات المستمرة، والمتسقة نسبياً من الإدراك، والتفكير، والإحساس والسلوك الذي يظهر ليعطي الناس ذاتيتهم المميزة (مطشر، 2011، صفحة 24).

إن أحد فوائد دراسة أنماط الشخصية هي المساعدة على تحديد الأسلوب التعليمي المناسب الذي يتفاعل معه الطالب، وبأننا نستهدف طلبة اختصاص علوم وتقنيات النشاطات البدنية والرياضية الذي يعتز بهويته الرياضية فإنه سوف يتوجه نحو الإعطاء الكثير وتقبل هذا الاختصاص الذي يعاني منذ سنوات في الجزائر ولم ينل مكانته الذي يستحقها.

وتعد مرحلة الدراسة الجامعية مرحلة نهائية ومهمة في حياة الفرد، ففيها هوية الفرد بصورة نهائية، حيث أن لكل فرد هويته التي تميزه عن غيره تكون نابغة عن نظرتة لنفسه ونظرة المجتمع اليه، وهذه الهوية تكون ناتجة من المراحل العمرية للإنسان وتطوره الفكري وتأثير المحيط الاجتماعي عليه، فوصول الفرد للمرحلة الجامعية تكون هويته قد تشكلت وبالإمكان تطويرها في المجتمع الجامعي وكل ما كان اعتزازه وتقديره قوي لهويته قل تأثير التأثيرات السلبية عليه والقدرة على التصرف بصورة إيجابية واتخاذ القرارات السلمية (علي و علوان، 2022، صفحة 33).

وفي المقابل ترتبط الهوية بعدد العوامل فهي عبارة عن مجموعة عمليات تقع في الشخصية وفي مركز ثقافتها الاجتماعية حيث تظهر في هذه المرحلة حاجة الشاب إلى تشكيل هويته من خلال البحث عن مصادر جديدة المعنى والإنجاز والقيمة، وتحديد أهدافه في الحياة، وخطط لتحقيق تلك الأهداف، لتبدأ معها ما تسمى بأزمة الهوية، حيث يتوقف نجاح طالب علوم وتقنيات النشاطات البدنية والرياضية في حل أزمة الهوية الرياضية من خلال ما يقوم به من استكشاف للبدائل والخيارات في المجالات الأيدولوجية والاجتماعية، إضافة على ما يحققه من التزام بالقيم الأخلاقية والمعايير السائدة في المجتمع والوسط الجامعي خصوصاً، وبناءً على ما يحققه الفرد من نجاح أو فشل في حل أزمة الهوية يتجه إلى أحد قطبي الأزمة، فإما أن يتجه إلى الجانب الإيجابي منها فتتضح هويته ويعرف نفسه ودوره في المجتمع وهو ما يعرف بتحقيق الهوية، وإما أن يتجه إلى الجانب السلبي منها ويظل يعاني من عدم وضوح الهوية وهو ما يعرف بتشتت الهوية.

فالهوية الرياضية مصطلح يشير إلى تنظيم ديناميكي داخلي معين للحاجات والدوافع والقدرات المعتقدات والإدراكات الذاتية بالإضافة إلى الوضع الاجتماعي والسياسي للفرد، كلما كان هذا التنظيم على درجة كبيرة، كلما كان الفرد أكثر إدراكاً لنقاط قوته وضعفه أما إذ لم يكن هذا التنظيم على درجة جيدة، فإن الفرد يصبح أكثر انتساباً فيما يتعلق بتفرده على الآخرين، ويعتمد بدرجة كبيرة على الآخرين في تقديره لذاته كما ينعدم الاتصال بين الماضي والمستقبل بالنسبة له فيفقد الثقة في نفسه وقدرته على السيطرة على مجريات الأمور وبالتالي يعزل عن حياة غالبية المجتمع الذي يحيى فيه، وهو ما يعرف بأزمة الهوية (عادل عبدالله محمد، 2000، الصفحات 14 - 15).

من خلال ما سبق تتضح معالم دراستنا والتي تتمثل في: نمط السلوك وعلاقته بالهوية الرياضية لدى طلبة معهد علوم وتقنيات النشاطات البدنية والرياضية.

حيث تناولنا في هذه الدراسة جانبين، جانب نظري وجانب تطبيقي، الجانب النظري يشمل فصلين نظريين.

فصل مدخل الدراسة الذي تطرقنا فيه إلى الإطار العام للدراسة انطلاقاً من طرح إشكالية الدراسة وضبط فرضيات البحث ثم عرض أهداف وأهمية الدراسة وتحديد المصطلحات والمفاهيم المتعلقة بالدراسة، ثم سرد الدراسات السابقة والمشابهة المتعلقة بالبحث.

أما الجانب التطبيقي يشمل فصلين، تطرقنا في الفصل منهجية البحث وإجراءاته الميدانية من التطرق للمنهج المناسب للدراسة ومجالها الزمني والمكاني وتحديد مجتمع البحث والعينة المدروسة وأدوات البحث إجراءات التطبيق إلى الدراسة الاستطلاعية، وحساب الخصائص السيكومترية لأدوات البحث.

أما فصل عرض وتحليل نتائج البحث فتم فيه التطرق لعرض نتائج الفرضيات ومناقشتها والاستنتاج العام والخاتمة مع التوصل لبعض التوصيات والاقتراحات.

# الجانب النظري

# الفصل الأول:

## مدخل للدراسة

- 1 - إشكالية الدراسة.
- 2 - أهداف الدراسة.
- 3 - فرضيات الدراسة.
- 4 - أهمية الدراسة.
- 5 - تحديد المفاهيم والمصطلحات الدراسية.
- 6 - النظريات المفسرة للدراسة.



## 1 - إشكالية الدراسة:

تعد الشخصية المدخل الرئيسي لجميع الدراسات النفسية والاجتماعية، يتجسد ذلك من منطلق أن التعرف على الشخصية وتحديد أبعادها وفقاً لأية منهجية يعد الخطوة الأولى لحل المشكلات والعقبات النفسية المؤثرة في سير المجتمع وتقدمه، والذي يعد الهدف الأساسي لأي بحث علمي في المجال الإنساني (غزالة، سلامي، و بن الطاهر، 2022، صفحة 888).

فالشخصية هي مزيج من الخصائص أو الصفات التي تشكل الشخصية المميزة لكل فرد (Emanuelsson & Lindqvist, 2014, p. 11)؛ كما هي سمات وأنماط ثابتة نسبياً من السلوك تساعد على التعامل مع البيئة والتكيف معها، وهذه السمات والأنماط تختلف من فرد إلى آخر (غباري و أبو شعيرة، 2015، صفحة 15).

ونالت مواضيع الأنماط الشخصية، مصدراً لفهم السلوك ومحاولة التنبؤ به وهذا ما أشارت له دراسة (عيسات و واكلي، 2021) التي هدفت إلى معرفة نمط الشخصية (أ) ونمط الشخصية (ب) وعلاقتها بالضغط النفسي لدى المدرسين وقد توصلت إلى وجود علاقة ارتباطية بين المتغيرين، وان النمط الغالب لدى المدرسين هو نمط الشخصية (أ).

حيث أن نمط الشخصية يدل على سمات الفرد التي تميزه عن غيره، وتساعده على معرفة شخصيته وتحديدها والتنبؤ بها سيكون على الفرد إزاء ما يواجهه من مواقف متعددة في حياته (رحيم و أزهار، 2016، صفحة 03).

من هذه السمات هي الهوية الرياضية التي تعد انعكاس واضح لشخصية الفرد المبنية على أساس تفاعله مع محيطه بما يحتويه من مختلف الظروف والبيئات المتنوعة التي تؤثر سلباً أم إيجاباً على الشخص إذ يرتبط هذا بادراك الفرد لمعنى وجوده من خلال المبادئ والأدوار المناسبة من الناحية الشخصية والاجتماعية على حد سواء.

تعتبر الهوية من السمات التي تميز شيئاً عن غيره أو شخصاً عن غيره أو مجموعاً عن غيرها. كل منها يحمل عدة عناصر في هويته. عناصر الهوية هي شيء متحرك ديناميكي يمكن أن يبرز أحدها أو بعضها في مرحلة معينة وبعضها الآخر في مرحلة أخرى، وتشمل كل جوانبه، أي شخص أو شيء،

وهي بالنسبة إلى الشخص، تنتظم في مواصفات، جسدية ونفسية واجتماعية، وفي تكامل ينم على روح الهوية والشعور بها لذلك. (Cornelius & Brwer, 2001, p. 103)

وتعد الهوية الرياضية واحدة من المتغيرات المهمة في علم النفس الرياضي والتي من خلالها يمكن التأكيد على الهوية الاجتماعية والتأثير والاتجاه السلبي فضلا عن التفرد. حيث أن الهوية الرياضية تضم من خلالها الكثير من الجوانب التي تركز عن مدى تصور الرياضيين أنفسهم أمام الآخرين.

فالهوية الرياضية حسب (Lau, Fox, & Cheung, 2004) هي العامل الذي يهتم في مشاركات الرياضي الميدانية ومدى تأثيرها وارتباطها بالعوامل الاجتماعية والنفسية مع الوسط الذي يعيش فيه (Lau, Fox, & Cheung, 2004, p. 12).

إذ تمثل الهوية الرياضية الكيان والاحترام وأعلى درجات المحبة للرياضة سواء كان من قبل الرياضي لفعاليتها أو في حياته العامة.

وهذا ما أشار إليه (reifsteck, 2011) بأن الهوية الرياضية تمثل درجة القوة والأهمية والتفرد التي تعلق الفرد الرياضي وحبه وتمسكه بالرياضة، فضلا عن أن الهوية الرياضية تعتبر من المواضيع الحيوية التي تظهر شخصية الرياضي الذي يسعى للوصول إلى الهدف المنشود من خلال المنافسات الرياضية، هذا وقد أشارت الكثير من الدراسات العلمية إلى أهمية الهوية الرياضية في المجال الرياضي.

وهذا ما توصلت له دراسة (خالد و انمار، 2022) هدفت إلى التعرف على العلاقة بين الهوية الرياضية واتخاذ القرار لدى لاعبي الكرة الطائرة في محافظة نينوى، وقد كانت أبرز النتائج امتلاك أفراد عينة البحث مستويات جيدة من الهوية الرياضية واتخاذ القرار وظهور علاقة ارتباط إيجابية بين الهوية الرياضية واتخاذ القرار.

ففقدان اللاعب إلى هويته الرياضية فإنه سوف يبحث عن الأعذار التي يراها سبب لعدم الاهتمام والفشل وتكون علاقتها سلبياً على الكل (العيساوي و خطاب، 2021، صفحة 72).

لذلك إن تكامل الهوية يساعد الرياضي على تحقيق الشخصية السوية وإدراكه لنفسه وللآخرين على وفق إطار محدد وواضح في العلاقات الاجتماعية لضمان تحديد السلوك الأدائي الأفضل في الإنجاز الرياضي بما يتناسب مع مواقف المنافسة والتدريب والتعلم للمهارات الرياضية المختلفة (فليح، 2019، صفحة 33).

لذا من خلال هذا ومما سبق يتوجه الطالب الباحث في إجراء دراسته الحالية لتبيان إذا ما توجد علاقة بنمط السلوك والهوية الرياضية لدى طلبة معهد علوم وتقنيات النشاطات البدنية والرياضية، وعليه فإن إشكالية الدراسة تتحد في محاولة الإجابة عن الأسئلة الآتية:

### التساؤل الرئيسي للدراسة:

هل توجد علاقة بين نمط السلوك والهوية الرياضية لطلبة معهد علوم وتقنيات النشاطات البدنية والرياضية؟

ولقد تفرع هذا التساؤل إلى تساؤلات جزئية التالية:

### التساؤلات الفرعية:

- (1) ما مستوى نمط السلوك لطلبة معهد علوم وتقنيات النشاطات البدنية والرياضية؟
- (2) ما مستوى الهوية الرياضية لطلبة معهد علوم وتقنيات النشاطات البدنية والرياضية؟
- (3) هل توجد علاقة دال إحصائياً بين مستوى نمط السلوك ومستوى الهوية الرياضية لطلبة معهد علوم وتقنيات النشاطات البدنية والرياضية؟

### 2 - أهداف الدراسة:

- التعرف على مستوى نمط السلوك لطلبة معهد علوم وتقنيات النشاطات البدنية والرياضية.
- التعرف على مستوى الهوية الرياضية لطلبة معهد علوم وتقنيات النشاطات البدنية والرياضية.
- تحديد طبيعة العلاقة بين نمط السلوك والهوية الرياضية لطلبة معهد علوم وتقنيات النشاطات البدنية والرياضية.

### 3 - فرضيات الدراسة:

#### فرضية عامة:

- توجد علاقة موجبة دال إحصائياً بين نمط السلوك والهوية الرياضية لطلبة معهد علوم وتقنيات النشاطات البدنية والرياضية.

## فرضيات جزئية:

- 1) هناك مستوى متوسط في نمط السلوك لطلبة معهد علوم وتقنيات النشاطات البدنية والرياضية.
- 2) هناك مستوى متوسط في الهوية الرياضية لطلبة معهد علوم وتقنيات النشاطات البدنية والرياضية.
- 3) توجد علاقة موجبة دال إحصائيا بين مستوى نمطي السلوك (أ - ب) و(ج) ومستوى الهوية الرياضية لطلبة معهد علوم وتقنيات النشاطات البدنية والرياضية.

## 4 - أهمية الدراسة:

تتحد أهمية الدراسة في جانبين أساسيين هما: الأهمية العلمية والأهمية العملية.

حيث تتمثل الأهمية العلمية في:

- تمثل الدراسة الحالية محاولة هادفة للمساهمة في معرفة العلاقة التي تربط مستوى نمط السلوك بمستوى الهوية الرياضية.
- تتبع أهمية هذه الدراسة في طبيعة الفئة المستهدفة التي تخدمها هذه الدراسة، إذ إنها موجهة لطلبة الجامعة على مستوى جامعة قاصدي مرباح بولاية ورقلة بصفة عامة وطلبة معهد علوم وتقنيات النشاطات البدنية والرياضية بصفة خاصة.
- كما تأتي أهمية الدراسة أيضاً في أنها تستهدف فئة تعاني كثيرا تفاعلها وتواصلها وانسجامها معا، نظرا للضغوط والتأثيرات التي يتعرضون لها، وهذا ما يدفعنا للبحث عن مستويات نمط السلوك والهوية الرياضية لدى طلبة معهد علوم وتقنيات النشاطات البدنية والرياضية.
- وتتمثل الأهمية العملية في:

- تناولها موضوع يخدم كل ما يخص العاملين والطلبة في المجال الرياضي والتدريسي على مستوى الجامعة الجزائرية بالذات جامعة قاصدي مرباح بولاية ورقلة، وكل من يصنع القرار في هذا الميدان؛ للوقوف على ما يؤثر على هذه الفئة في البيئة الجامعية.

- تسهم الدراسة الحالية فيما تتوصل إليه من نتائج في وضع برامج نفسية إرشادية لمساعدة الطلبة الجامعين لأقسام ومعاهد طلبة علوم وتقنيات النشاطات البدنية والرياضية.
- تتبع أهمية الدراسة في أنها تمكن أيضا من الاستفادة من مقياس نمط السلوك ومقياس الهوية الرياضية في قياس هذين المتغيرين لدى الطلبة الجامعيين، وبالتالي توجيههم بالشكل المناسب.

## 5 - تحديد المفاهيم والمصطلحات الدراسة:

### (أ) - نمط السلوك:

تعريف نمط السلوك اصطلاحا:

- **النمط السلوكي (أ):** عبارة عن علاقة بين الفعل والانفعال ويكون لدى هؤلاء الأشخاص صراع دائم بهدف الحصول وبأقل وقت ممكن على عدد معين من الأشياء والأهداف كما أنه منظم مرتب يتعامل ويتفاعل مع محيطه بشكل جيد، كما أنه متحكم في ذاته واثق منها كما أنه يدرك مفهوم الوقت، ويعي مروره لذلك فهو لا يريد مروره دون أن يحقق شيئا (النبلسي، 1997، الصفحات 64 - 65).

- **النمط السلوكي (ب):** فكما حدده فريدمان ورزلمان وأشار إليها جابر عبد الحميد وعلاء كفاي (1996) إلى أن شخصية هذا النمط يستطيع أن يسترخي دون الشعور بالذنب ويعمل دون أن يتعرض للإحباط بسهولة ويشارك في الرياضات، الأنشطة الترويحية الأخرى بدون الشعور بالحاجة إلى البرهنة على تفوقه وعلى قدراته (جابر و كفاي، 1996، صفحة 48)؛ وإن النمط السلوكي (ب) هو عكس النمط السلوكي (أ) من خلال تفاعله مع مرور الوقت، حتى أنه ليس عدوانيا ولا يتعرض للإحباط بسهولة.

- **النمط السلوكي (ج):** ظهر في ثمانينات القرن العشرين على يد جريروموريس 1980 والذي يتميز ببعض الخصائص التي نذكر منها أن يكون هادئا رصينا يميزه لطف مفرط، خضوع للسلطة والمعايير الاجتماعية، لديه تبعية للآخرين تثبيط لمشاعر العدوانية، خوف من الصراعات، شعور بالذنب دون سبب وشعور بالدونية وميل اكتئابي (كولة ، 2020، الصفحات 108 - 109).

تعريف نمط السلوك إجرائياً: هي ميل مجموعة من السمات للارتباط بعضها ببعض ويقصد به في هذه الدراسة أحد الأنماط الثلاثة، النمط (أ) أو النمط (ب) أو النمط (ج) التي يقيسها مقياس أنماط الشخصية

عند حصول طالب معهد علوم وتقنيات النشاطات البدنية والرياضية على أعلى درجات في كل محور منه.

### (ب) - الهوية الرياضية:

تعريف الهوية الرياضية اصطلاحاً: يعرفها (Hutezler) بأنها مدى التقييم الإدراكي المرتبط بالدعم الاجتماعي وإظهار الذات الذي يتعلق بدور الفرد الرياضي المرتبط بالألعاب الرياضية (Hutezler, 2003, p. 32).

ويعرفها (Marcia) بأنها الافتراض الأساسي لمنطق إدخال الواقع كجزء من الذات وإدراك مفرداته في الأدوار المختلفة لتحقيق التوافق عند الرياضيين في هوياتهم الرياضية مع الآخرين (Marcia, 1988, p. 75).

تعريف الهوية الرياضية إجرائياً: هو مجموع الدرجات التي يحصل عليها المفحوص نتيجة الاستجابة على استبانة الهوية الرياضية من إعداد الطالب الباحث.

### (ج) - طلبة علوم وتقنيات النشاطات البدنية والرياضية

اصطلاحاً: هم مدخلات ومخرجات العملية التعليمية الجامعية (عبد الله محمد عبد الرحمان، 1991، صفحة 254).

إجرائياً: هي الفئة المستهدفة لتحديد مستويات نمط السلوك والهوية الرياضية لديهم، وقد شملت طلبة علوم وتقنيات النشاطات البدنية والرياضية للطورين الماستر والليسانس بجامعة قاصدي مرباح بورقلة في الموسم الجامعي 2023/2022.

## 6 - النظريات المفسرة للدراسة:

### 6 - 1 - نمط السلوك:

#### 1. تعريف النمط:

كلمة نمط طريقة للتصنيف ويمكن القول بان الشخصية تورث أنماطا سلوكية لكل منها خصائصها والنمط هو زملة من السمات أو مستوى أرقى تنظم فيه السمات وهناك أنماط جينية ومعرفية وإدراكية وأنماط

للشخصية يعرف انزيك النمط أنه مجموعة من السمات المرتبطة تماماً بالطريقة نفسها التي تعرف بها السمة بوصفها مجموعة من الانفعال السلوكية (عياش، 2009).

## 2. تعريف نمط السلوك:

توجد عدة تفسيرات لمفهوم النمط السلوكي في علم النفس، فأحدها يعبر عنه على أنه تركيب معقد يتكون من استجابتين أو أكثر بترتيب محدد، وآخر يعرفه على أنه سلسلة من الاستجابات ذات روابط معقدة فيما بينها وتبرز على شكل تصرفات سلوكية متفرقة بشكل أبسط بحيث تترتب بعد تجميعها بشكل معين لإظهارها لاحقاً ضمن نمط سلوكي محدد (behavior pattern, 2021).

## 3. الأنماط السلوكية:

يعرفها لازاروس وغنيم (1985) إن لغة الأنماط تمكن من تبني نظام أوسع، وأكثر توحد يسمح لنا بتصنيف مجموعة من الأفراد في نمط واحد على أساس أنهم يشتركون في مجموعة من السمات المتشابهة (لازاروس ، 1985 ، صفحة 62).

ويعبر النمط السلوكي بشكل عام عن الطريقة أو الأسلوب الخاص والمميز للفرد للاستجابة للمواقف الاجتماعية المختلفة وفي التعامل مع نفسه ومع الآخرين، وهو على مستوى من الترتيب والتنظيم الذي يوفر حداً مقبولاً من الفهم والضبط والتنبؤ (الزروق، 2009، صفحة 74)، ومن أهم الأنماط السلوكية التي كانت موضوع للنقاش والدراسة.

وفي دراستنا هذه اخترنا ثلاثة أنماط النمط (أ) والنمط (ب) والنمط (ج) والتي عرفت كما يلي: يعرف جمعة سيد (2000) النمط السلوكي (أ) بأنه مجموعة من الخصائص السلوكية التي تظهر لدى الفرد وفق شروط معينة وظروف محددة، أو هو نمط من السلوك يتصف أصحابه ببعض الخصال المميزة مثل العدوانية والقابلية للاستثارة والشعور بضغط الوقت، وعدم التحلي بالصبر والنشاط (جمعة ، 2000 ، الصفحات 68 - 69)؛ وقد عرفه كل من "فريدمان" و"روزنمان" بأنه م ركب من الفعل والانفعال يمكن أن يلاحظ في أي شخص عدواني منهمك في كفاح مريز ومزمن في أقل وقت ممكن، حتى لو كان ذلك على حساب أشياء أخرى أو أشخاص آخرين (Mustan, Mac dougal, & Dembroski, 1983)، وهذا النمط من السلوك مرتبط بمرض الشريان التاجي. ويرى "Bortnner" أن النمط السلوكي (أ) يقابله على الطرف الآخر.

أما محمد أحمد عبد الخالق (1996) يعرف النمط السلوكي (ب) بان أصحابه أكثر استرخاء وتمهلاً وصبراً، فإنهم يتكلمون ويتصرفون بطريقة أكثر بظناً وهدوء، ويكشف أصحاب النمط (أ) بالمقارنة إلى أصحاب النمط (ب) عن نسبة أكبر في كل من الأزمات القلبية، حتى عندما يوضع في الاعتبار الفروق في كل من العمر، مستوى دهون الدم (الكوليسترول)، معدل التدخين، ضغط الدم (عبد الخالق، 1996، صفحة 262)، وعرفه أحمد ماهر (2003) بأنه تلك الشخصية التي تميل إلى أن تكون هادئة ومستكنة وغير مستعجلة، ولا تحب أن تنافس الآخرين، فالشخص من النمط (ب) يؤدي عمله بثقة ودون استعجال ولا يحب أن يؤدي الأشياء الواحدة تلو الأخرى وبتباطؤ وبالتدرج حتى وان لم يتم العمل على أساسه. وهم أيضاً أكثر تحراً من العدوان، ولديهم القدرة على الاسترخاء والمشاركة في الأنشطة الترويحية دون الحاجة إلى إثبات التفوق، وعدم الإحساس بضغط الوقت وغير متنافسين (ماهر، 2003، الصفحات 262 - 263).

أما النمط الثالث وهو النمط السلوكي (ج) والذي يميزه الميل إلى استبطان استجابة ثابتة إزاء الإجهاد، أملاً من خلال ذلك أن يسيطر على نفسه وأن يتحكم صاحبه في الإجهاد الأمر الذي يحققه ظاهرياً فقط، يميزه لطف مفرط، خضوع للمعايير الاجتماعية، إحساس كبير بالمسؤولية، تثبيط لمشاعر العدوانية، خوف من الصراعات، شعور بالدونية والعجز، وميل اكتئابي، ويعتقد كل من "جرير" و"موريس" أن هذا النمط يرتبط ارتباطاً دالاً بتطور مرض السرطان وسرعة انتشاره (Temoshok, 1990)؛ ويعرف النمط السلوكي (ج) والذي تصفه تيموشوك (1990) وزملائها الذين ساهموا في تطويره بالسماوات الآتية: العجز للتعبير عن الغضب وتفرغ التوتر، الميل للموافقة والانصياع. غير مؤكد لذاته مضح بها، ميال للتساهل وتجنب الصراع. صبور، قادر على الانتظار وتقبل ضغط الوقت، هادئ، لا يفصح عما يستبد به من انفعالات، تقدير منخفض للذات، يتمسك بالروتين، يعيش في وحدة نفسية، كما أنه يعاني الاكتئاب والتشاؤم ويشعر باليأس (الأنصاري، 1997، الصفحات 94 - 95).

## 6 - 2 - الهوية الرياضية.

### 1. مفهوم الهوية:

يرجع الأصل اللغوي للفظ الهوية في اللغة العربية لدلالة على حقيقة الشيء أو الشخص المطلقة، المشتملة صفاته الجوهرية وذلك منسوب إلى هو، ويقابله في اللغة الفرنسية مصطلح (identi) الذي يشير إلى الشخص المساوي لذاته (identique) من حيث المواصفات الخاصة به التي تميزه عن غيره.



ويستعمل مصطلح الهوية في مجالات كثيرة، ما يصعب تحديد مذلول واحد له إذ نجده يتخذ أبعاد عديدة ومختلفة باختلاف توظيفه بين الاختصاصات كالهوية التاريخية، الهوية الثقافية، الهوية القانونية، الهوية الشخصية...، وكذا حسب القصد من استعماله في الاختصاص الواحد ويتفق الباحثون على أن الهوية من الناحية السيكلوجية تعني الجواب على التساؤل (من أنا ومن سأكون).

ويقول (lehalle) انه من الضروري على الفرد أن يخلق ويحقق تناسقه واستخالة الشخصي، إذا أراد الحفاظ على توازنه النفسي وعلى قدر التكيف الاجتماعي.

ويرى (mecchielli) أن الهوية حقيقية تتطور وفقا لمنطقها الخاص، الذي يتجسد في عمليات التقمص والتمثل، وهي في سياق تطورها على نحو تدريجي تعيد تنظيم نفسها وتتغير من غير توقف، وذلك إلى حد تكون فيه قدرة على تحديد خصوصية الكائن (ميكشلي، س ترجمة وطفة. ع، 1993، صفحة 129). ويرى (erkson) أن دراسة الهوية مسألة استراتيجية في عصرنا، كما كانت حالت المسألة الجنسية في عصر تكتسي هذه الأهمية طابعا فريدا يتعلق بمحاولة تحديد الذات بالنسبة للفرد وذلك أمام عالمه الداخلي والخارجي المتغير.

## 2. تعريف الهوية:

- **التعريف الخاص بمعجم العلوم الاجتماعية:** الهوية هو عبارة عن تحديد المميزات الشخصية للفرد من خلال مقارنة حالته بالخصائص الاجتماعية العامة (فريدريك معتوق، 1993، صفحة 01).
- **التعريف الخاص بمعجم علم النفس:** أن يكون نفس الشيء أو مثله من كل الوجوه، وأن يحمل نفس الاستمرار والثبات وعدم التغيير (عاقل فاخر، 1977، صفحة 155).
- **تعريف قاموس النشاط البدني الرياضي:** الهوية عبارة عن مجموع الخصائص التي تظهر بصفة دائمة في سلوك الفرد، وهي نتاج لعملية تفاعل الفرد مع المحيط أي العالم الخارجي.
- **والهوية متعددة الأبعاد تشمل جميع سمات الشخصية** (Jean Ferré, 1998, p. 125).
- **تعريف موسوعة علم النفس والتحليل النفسي:** الهوية هي وحدة الأنا (الذات) وأساسها فهوية الأنا تعني ذلك الإحساس الأنوي بأنني أنا هو أنا في كافة الأحوال والأزمنة، وهي الآن في نفسه، ما تميز الأنا عن غيرها من أنوات.

ويشير مصطلح الهوية إلى تنظيم ديناميكي داخلي معين للحاجات والدوافع والقدرات المعنقات والإدراكات الذاتية بالإضافة إلى الوضع الاجتماعي والسياسي للفرد، كلما كان هذا التنظيم على درجة

كبيرة، كلما كان الفرد أكثر إدراكاً لنقاط قوته وضعفه أما إذ لم يكن هذا التنظيم على درجة جيدة، فإن الفرد يصبح أكثر انتساباً فيما يتعلق بتفرده على الآخرين، ويعتمد بدرجة كبيرة على الآخرين في تقديره لذاته كما ينعقد الاتصال بين الماضي والمستقبل بالنسبة له فيفقد الثقة في نفسه وقدرته على السيطرة على مجريات الأمور وبالتالي ينعزل عن حياة غالبية المجتمع الذي يحيى فيه، وهو ما يعرف بأزمة الهوية (عادل عبدالله محمد، 2000، الصفحات 14 - 15).

### 3. مفهوم الهوية عند (Erikson):

استناداً إلى فكرة التحليل النفسي وبالإضافة إلى اهتمامه بنمو الأنا، فقد ساق (Erikson) عدة تعريفات للهوية، حيث يرى أن الأنا أبعد تحاول التوسط بين الهوية الغريزية والأنا الأعلى التأديبي والبيئية المحيطة كما يعتقد (Freud)، ولكن قدرتها تمتد بوضوح لأبعد من مجرد مقاومة الغرائز المحرمة والقلق والسبب القاطع هنا يتمثل في أن الوظيفة البنائية للأنا السوية الشعور بالهوية أو تحقيق هوية الأنا وذلك حالة داخلية تتضمن أربعة جوانب رئيسية وهي:

- **الفردية:** وتعني الإدراك والوعي بالاستقلالية والفردية وتحقيق هوية مستقلة واضحة.
- **التكامل وتوفيق التناقضات:** أي الإحساس بالتكامل الداخلي والاستقامية، فالطفل يكون صوراً متباينة للذات مثل أقل حبا وأكثر حبا من قبل الآخرين، النبوغ والفشل والطاعة والعصيان الثقافة والجهل، ضالة الجسم والعجز عن الاستقلال في الصغر مقابل كبر الجسم والقدرة على الاعتماد على النفس في الكبر، وغيرها.
- **وتكامل الأنا السوية بفاعلية بين هذه الصور المتناقضة والخيالية ينتج عنه المعنى الكامل والإحساس بالانسجام الداخلي والتفرد مع نمو الشخص وتطوره (السيد محمد عبد الرحمان، 1998، صفحة 13).**
- **التمائل والاستمرارية:** أي الإحساس بالتمائل الداخلي والاستمرارية بين ما هو ماض وما هو متوقع أن يكون في المستقبل والشعور بأن حياة الفرد ملائمة له وأنه يسير في اتجاه ذات المعنى.
- **التماسك الاجتماعي:** وهو الإحساس الداخلي بالتماسك بالمثاليات والقيم التي يعتنقها بعض الناس والشعور بالمساندة الاجتماعية، والهوية الثابتة تحقق إحساساً داخلياً بالتمائل والاستمرارية وبكونها ذات معنى بالنسبة للآخرين، وأن الفرد قريب لإدراكاتهم وتوقعاتهم وعند حسن ظن الآخرين به،

لذلك فالهوية كعملية مستمرة ليست فقط في ذات الفرد ولكن أيضا في ثقافته التي ينتمي إليها (السيد محمد عبد الرحمان، 1998، صفحة 14).

وهكذا فإن تنظيمات الأنا تمنح الشخصية تماسكها بالإضافة إلى تماثلها واستمرارية إدراكها من قبل الآخرين، ويعبر (Erikson) عن ذلك فيعرف هوية الأنا بقوله: " هوية الأنا هي إدراك الحقيقة بأن هناك تماثل ذاتي واستمرارية في طرق الأنا التكاملية، وفي نمط الفردية الشخصية وأن هذا النمط يتوافق مع التماثل والاستمرارية للمعنى الشخصي كما يدركه الآخرون الذين يمثلون أهمية في الوسط الاجتماعي لهذا الفرد (السيد محمد عبد الرحمان، 1998، صفحة 15).

يقتضي نضج الفرد اجتماعيا وانفعاليا إحاطته بطرق جديدة لتقدير العالة وتقويمه من حيث علاقته به ويستطيع الفرد أن يتصور مثالية وعفائد وفسافات المجتمعات، وبالتالي مقارنتها بخبرته المحدودة بشخصية، ويصبح عقله عقلا إيديولوجيا.

#### 4. الهوية الرياضية:

عرفها (Cassie, 2004) بأنها إحساس الفرد بقيمة ذاته والقدرة على تميزه في اتخاذ القرار ووضوح الرؤية المستقبلية والثبات والالتزام في القيم والمبادئ الرياضية وتحديد أهداف تتناسب وقدراته (Caissie, 2004).

وعرفها (Zurcher, 1983) بأنها عملية اعتماد الواقع كجزء من الذات وإدراك مفرداته في الأدوار المختلفة للعب والعمل على توافق الرياضيين مع هوياتهم ومع الآخرين (Zurchor Nancy, 1983).

- هي عبارة عن درجة القوة والأهمية والتفرد التي تبين تعلق الفرد الرياضي وحبه وتمسكه في الرياضة (Reifsteck, Erin, 2011).

تساعد رياضات المستويات العليا في تكامل الهوية الرياضية من حيث اتصاف الشخصية بالاستقلالية والتفرد، وإن إدراك الفرد لنفسه شيء منفصل عما حوله، وادراكه لذاته وكأنها ذات أطار محدد ومرسوم، ويعد ذلك أمرا في غاية الأهمية إذ يساعد ذلك على أن تصبح إمكانية تحليل السلوك الوظيفي المناسب في كل موقف من المواقف عملية نابعة من داخل الفرد (دراجي و ضبع، 2017، صفحة 76).

# الفصل الثاني:

## الدراسات السابقة والمثابفة

- 1 - عرض الدراسات السابقة والمثابفة.
- 2 - التعقيب على الدراسات السابقة والمثابفة.

## 1 - عرض الدراسات السابقة والمثابفة:

هناك العديد من الدراسات السابقة التي تطرقت لموضوع نمط السلوك وعلاقته بالهوية الرياضية لدى طلبة معهد علوم وتقنيات النشاطات البدنية والرياضية وتناولته من زوايا مختلفة، وقد تنوعت هذه الدراسات بين العربية والجزائرية. وسوف تستعرض هذه الدراسة جملة من الدراسات التي تم الاستفادة منها مع الإشارة إلى أبرز ملامحها. مع تقديم تعليقا عليها يتضمن جوانب الاتفاق والاختلاف وبيان مكانة الدراسة الحالية.

ويود الطالب الباحث أن يشير إلى أن الدراسات التي سوف يتم استعراضها جاءت في الفترة الزمنية بين (2012 - 2022)، وشملت جملة من الأقطار والبلدان مما يشير إلى تنوعها الزمني والجغرافي.

هذا وقد تم تصنيف هذه الدراسات حسب المتغيرات الرئيسية للدراسة وحسب كونها دراسات باللغة العربية إلى تصنيفين هما: المحور (1) نمط السلوك، أما المحور (2) الهوية الرياضية؛ وفيما يلي نقدم عرضاً لهذه الدراسات.

## أولاً: عرض الدراسات السابقة والمثابفة تبعاً لمتغير نمط السلوك.

(1) - دراسة (فراس، 2013) تحت عنوان " نمطي الشخصية (A-B) وعلاقتها في تعلم بعض المهارات الأساسية بالملاكمة ".

هدفت الدراسة إلى: التعرف على علاقة نمطي الشخصية (A-B) في تعلم بعض المهارات الأساسية بالملاكمة.

منهج الدراسة: اختار الطالب الباحث المنهج الوصفي بالأسلوب المسحي نظراً لملائمته طبيعة الدراسة.

عينة الدراسة وطريقة اختيارها: اختيرت العينة العشوائية وبأسلوب القرعة والبالغ عددهم (48) طالبا وتم استبعاد (4) طلاب كونهم لاعبين للعبة وتم توزيع المقياس على أفراد العينة ثم بعدها تم فرز النمطين (A-B) وكان عدد طلاب نمط (A) (45) طالب ونمط (B) (35) طالب.

الأداة المستخدمة في الدراسة: تم استعمال مقياس نمط الشخصية (A-B) والذي يشمل على (46) فقرة موزعة على فقرات سلبية وإيجابية ذات أربعة مجالات (المجال الأول: نفاذ الصبر يحتوي على 11

فقرة، المجال الثاني: التنافس يحتوي على 11 فقرات، المجال الثالث: الغضب يحتوي على 9 فقرات، العدوان يحتوي على 10 فقرات).

أهم النتائج التي توصلت إليها الدراسة: أن لنمطي الشخصية (A-B) علاقة وتأثير إيجابية في تعلم بعض المهارات الأساسية بالملاكمة، وأن أغلب لاعبي الملاكمة تتمتع بنمط الشخصية (A) وهو أكثر وأعلى من نمط (B).

2) - دراسة (براهيمي و غبازي، 2015) تحت عنوان " الاحتراق النفسي وعلاقته بالنمط السلوكي للشخصية (أ - ب) لدى أساتذة التربية البدنية والرياضية للطور الثانوي ".

هدفت الدراسة إلى: معرفة تأثير نمط الشخصية (أ - ب) على مستوى الاحتراق النفسي لأساتذة التربية البدنية والرياضية، وكشف وتحديد العلاقة بين الاحتراق النفسي والنمط السلوكي للشخصية. منهج الدراسة: تم استخدام المنهج الوصفي.

عينة الدراسة وطريقة اختيارها: تقدرت العينة الأساسية في (55) أستاذ من أساتذة التربية البدنية والرياضية ببعض ثانويات مدينتي ورقلة والوادي، تم اختيارهم بطريقة عشوائية بسيطة.

الأداة المستخدمة في الدراسة: تم استعمال مقياس الاحتراق النفسي، ومقياس نمط الشخصية يتكون في صورته الأولية من (14) بنداً ثنائية الطرف، وقد أصبح المقياس يتكون من (07) عبارات ثنائية القطب تعكس إما النمط (أ) أو النمط (ب) بينهما متصل من (1) إلى (8).

أهم النتائج التي توصلت إليها الدراسة: وجود مستوى الاحتراق النفسي لدى أساتذة التربية البدنية والرياضية بمدينتي ورقلة والوادي للطور الثانوي، وعدم وجود علاقة ارتباطية ذات دلالة إحصائية بين مستوى الاحتراق النفسي لأستاذ التربية البدنية والرياضية والنمط السلوكي (أ - ب) لشخصيتهم.

3) - دراسة (دايدي، 2015) تحت عنوان " فعالية الذات والأنماط السلوكية (أ - ب - ج) عند المتعلمين الكبار في إطار محو الأمية ".

هدفت الدراسة إلى: التعرف على مستوى فعالية الذات عند المتعلمين الكبار ومعرفة النمط السلوكي السائد عند المتعلمين الكبار.

منهج الدراسة: تم استخدام المنهج الوصفي.

عينة الدراسة وطريقة اختيارها: لاختبار فرضيات البحث تم قصد ممتدرسات في فصول محو الأمية بولاية البليدة بلغ عددهن 29 امرأة.

الأداة المستخدمة في الدراسة: تم استعمال مقياس فعالية الذات، ومقياس الأنماط السلوكية (أ - ب - ج) ويتكون من 15 بنداً يحتوي كل بند على 04 اختبارات تمثل الحروف الآتية (أ - ب - ت - ج - ح)، ويتم حساب كل اختبار على أساس نقطة واحدة تتعلق بالحرف المختار، وعليه فإن المجموع الكلي يقدر بـ 15 اختيار يتم تفسيرها بجمع الإجابات.

أهم النتائج التي توصلت إليها الدراسة: بالنسبة للنمط السلوكي السائد عندهن فهو النمط السلوكي (ب) بنسبة 68.96% إذ يتسم الأفراد من هذا النمط بالتححرر من العدوان، ولديهم القدرة على الاسترخاء والمشاركة في الأنشطة الترويحية دون الحاجة إلى إثبات التفوق، وعدم الإحساس بضغط الوقت، فالشخص من النمط (ب) يؤدي عمله بتقّة ودون استعجال، ويعتبر النمط (ب) أحد أنماط الحفاظ على الصحة.

4 - دراسة (بلعالية، 2017) تحت عنوان " نمط الشخصية (أ) و(ب) لدى المعلم من وجهة نظر التلاميذ وعلاقته بتحصيلهم الدراسي ".

هدفت الدراسة إلى: الكشف عن نمط الشخصية (أ) - (ب) السائد لدى معلمي الابتدائي من وجهة نظر التلاميذ، والكشف عن العلاقة القائمة بين نوع القائمة بين نوع نمط الشخصية لدى المعلم من وجهة نظر التلاميذ وتحصيلهم الدراسي.

منهج الدراسة: تم الاعتماد على المنهج الوصفي.

عينة الدراسة وطريقة اختيارها: تمت على عينة من التلاميذ السنة الخامسة ابتدائي بولاية مستغانم قوامها 750 تلميذ وتلميذة للعام الدراسي 2016/2015، وتم اختيارهم بطريقة عشوائية بسيطة.

الأداة المستخدمة في الدراسة: تم استعمال مقياس السلوك لنمط الشخصية (أ - ب) ويحتوي على بعدين، البعد الأول (التوحد، التسلط، والعجلة الانفعالية) والبعد الثاني (التوتر، الشعور بالعبء والاستغراق في العمل).

أهم النتائج التي توصلت إليها الدراسة: أن معلمي الطور الابتدائي يغلب عليهم نمط الشخصية (أ) من وجهة نظر التلاميذ، وأن هناك فروق بين التلاميذ الذين يدرسون عند معلمي نمط الشخصية (أ) والتلاميذ الذين يدرسون عند معلمي نمط (ب) في تحصيلهم الدراسي لصالح الفئة الأولى.

### - التعليق على الدراسات السابقة والمثابفة المتعلقة بمتغير نمط السلوك:

- اتفقت الدراسات السابقة على هدف مشترك وهو التعرف على مستوى وأثر نمط الشخصية (أ - ب) على بعض المتغيرات المختلفة باستثناء دراسة (دايدي، 2015) التي هدفت إلى التعرف على مستوى فعالية الذات عند المتعلمين الكبار ومعرفة النمط السلوكي السائد عند المتعلمين الكبار.

- وظفت واتفقت جل الدراسات السابقة المنهج الوصفي.

- اختلفت الدراسات السابقة في عينتها حيث تم تطبيق دراسة (فراس، 2013) على عينة من الطلاب، فحين أن دراسة (براهيمي و غبازي، 2015) شملت عينتها أساتذة التربية البدنية والرياضية، فحين أن دراسة (دايدي، 2015) تمثلت العينة في المتمدرسات في فصول محو الأمية بولاية البليدة بلغ عددهن 29 امرأة، أما دراسة (بلعالية، 2017) فقد استهدفت عينة من التلاميذ السنة الخامسة ابتدائي.

- استخدمت كل الدراسات السابقة أداة الاستبيان لجمع البيانات حيث تمثلت هذه الأداة في مقياس نمط الشخصية.

- اختلفت كل الدراسات في أنها تناولت متغيرات مختلفة الرئيسية المستقلة والتابعة، حيث أن دراسة (فراس، 2013) تناولت نمطي الشخصية (A-B) والأنماط السلوكية (أ - ب - ج) وعلاقتها في تعلم بعض المهارات الأساسية بالملاكمة والاحتراق النفسي وفعالية الذات وعند المتعلمين الكبار في إطار محو الأمية

والتحصيل الدراسي.

- بما أن الدراسات السابقة اتفقت على استخدام أداة الاستبيان إلى أنها اختلفت في طبيعة الاستبيان الكل وهدفه حيث أن دراسة (فراس، 2013) استخدمت مقياس نمط الشخصية (A-B) والذي يشمل على (46) فقرة موزعة (المجال الأول: نفاذ الصبر، المجال الثاني: التنافس، المجال الثالث: الغضب، المجال الرابع: العدوان)، فحين أن دراسة (براهيمي و غبازي، 2015) استخدمت مقياس نمط الشخصية يتكون



من (07) عبارات ثنائية القطب تعكس إما النمط (أ) أو النمط (ب) بينهما متصل من (1) إلى (8)، أما دراسة (دايدي، 2015) فقد استعملت مقياس الأنماط السلوكية (أ - ب - ج) ويتكون من 15 بنداً، أما دراسة (بلعالية، 2017) فقد استخدمت مقياس السلوك لنمط الشخصية (أ - ب) ويحتوي على بعدين، البعد الأول (التوحد، التسلط، والعجلة الانفعالية) والبعد الثاني (التوتر، الشعور بالعبء والاستغراق في العمل).

ثانياً: عرض الدراسات السابقة والمشابهة تبعاً لمتغير الهوية الرياضية.

1) - دراسة (عايد زريقات ومحمد أبو الطيب ومأمون أكرم جراح، 2016) تحت عنوان " الهوية الرياضية وعلاقتها بمستوى الإنجاز على تصنيف ال (ipc) لدى الرياضيين المعاقين بالمنتخبات الأردنية)".

هدفت الدراسة إلى: التعرف إلى الهوية الرياضية وعلاقتها بمستوى الإنجاز على تصنيف ال (ipc) لدى الرياضيين المعاقين بالمنتخبات الأردنية.

منهج الدراسة: تم استخدام المنهج الوصفي.

عينة الدراسة وطريقة اختيارها: تكونت عينة الدراسة من لاعبي المنتخب الأردني لألعاب القوى المعاقين حركياً في رياضات (تنس الطاولة، ورفع الأثقال، وألعاب القوى) المشاركين في بطولات دولية، حيث يبلغ عددهم (24) لاعب و(14) لاعبة.

الأداة المستخدمة في الدراسة: تم استعمال أداة الاستبانة لقياس الأثر.

أهم النتائج التي توصلت إليها الدراسة: أن مستوى الهوية الرياضية عالي لدى الرياضيين المعاقين بالمنتخبات الأردنية، وأن هناك علاقة إيجابية بين الهوية الرياضية ومستوى الإنجاز على تصنيف (ipc) لدى الرياضيين المعاقين بالمنتخبات الأردنية.

2) - دراسة (حسيني، 2019) تحت عنوان " قياس مستوى الهوية الرياضية لدى طلبة التربية البدنية والرياضية وعلاقته بتقدير الذات ".

هدفت الدراسة إلى: قياس مستوى الهوية الرياضية وتقدير الذات لدى طلبة معهد علوم وتقنيات النشاطات البدنية والرياضية، ومعرفة العلاقة بين الهوية الرياضية وتقدير الذات لدى طلبة معهد علوم وتقنيات

النشاطات البدنية والرياضية، والتعرف على فروق المستوى الهوية الرياضية تبعاً لمتغير المستوى الدراسي.

**منهج الدراسة:** تم استخدام المنهج الوصفي التحليلي.

**عينة الدراسة وطريقة اختيارها:** اشتملت عينة البحث على (120) طالب من معهد علوم وتقنيات النشاطات البدنية والرياضية بجامعة ورقلة للموسم الجامعي 2019، تم اختيارهم بطريقة عشوائية بسيطة. الأداة المستخدمة في الدراسة: تم الاعتماد على مقياس الهوية الرياضية يتكون من 07 عبارات مقسمة على ثلاثة أبعاد (بعد الهوية الاجتماعية، بعد التفرد، بعد الانفعال السلبي).

**أهم النتائج التي توصلت إليها الدراسة:** مستوى الهوية الرياضية وتقدير الذات لدى طلبة معهد علوم وتقنيات النشاطات البدنية والرياضية مرتفع، لا توجد فروق ذات دلالة إحصائية في مستوى هوية الرياضية لدى طلبة معهد علوم وتقنيات النشاطات البدنية والرياضية تبعاً لمتغير المستوى الدراسي، لا توجد علاقة ارتباطية بين مستوى الهوية الرياضية ومستوى تقدير الذات لدى طلبة معهد علوم وتقنيات النشاطات البدنية والرياضية.

**(3) - دراسة (الزبيدي و مطير، 2014) تحت عنوان " الهوية الرياضية وعلاقتها بالتفكير الإبداعي وأداء الرمية الحرة لدى لاعبي كرة السلة ".**

**هدفت الدراسة إلى:** التعرف على العلاقة بين الهوية الرياضية والتفكير الإبداعي لدى لاعبي كرة السلة، والتعرف على العلاقة بين الهوية الرياضية والرمية الحرة للاعبين كرة السلة. **منهج الدراسة:** تم استخدام المنهج الوصفي لملائمته طبيعة الدراسة.

**عينة الدراسة وطريقة اختيارها:** تكونت العينة من 14 لاعباً من لاعبي نادي الطوز الرياضي بكرة السلة المشارك في دوري الممتاز.

**الأداة المستخدمة في الدراسة:** استخدم الباحثان مقياس الهوية الرياضية الذي يتكون من (18) فقرة وهو معد للاعبين كرة السلة.

**أهم النتائج التي توصلت إليها الدراسة:** هناك علاقة ارتباط طردية للهوية الرياضية بالتفكير الإبداعي لدى لاعبي كرة السلة، هناك علاقة ارتباط طردية للهوية الرياضية في أداء الرمية الحرة للاعبين كرة

السلة، التفكير الإبداعي والتهديف من الرمية الحرة يسيران باتجاه خطي إيجابي أي كلما كان التفكير الإبداعي عالي كان الأداء بالرمية الحرة عاليًا، وهناك تأثير إيجابي للهوية الرياضية والتفكير الإبداعي على مستوى أداء الرمية الحرة بكرة السلة.

4) - دراسة (البيك و عبد الجناحي، 2020) تحت عنوان " الهوية الرياضية وفقاً لسنوات الخبرة لدى لاعبي الكرة الطائرة ".

هدفت الدراسة إلى: التعرف على الهوية الرياضية للاعبين أندية الكرة الطائرة لدوري كوردستان العراق للدرجتين الأولى والممتازة وفقاً لسنوات الخبرة.

منهج الدراسة: تم استخدام المنهج الوصفي بالأسلوب المسحي.

عينة الدراسة وطريقة اختيارها: تم اختيار عينة عشوائية من لاعبي كرة الطائرة بلغ عددهم (100) لاعب يمثلون (12) نادي من الدرجة الممتازة و(8) أندية من الدرجة الأولى.

الأداة المستخدمة في الدراسة: تم استخدام مقياس الهوية الرياضية.

أهم النتائج التي توصلت إليها الدراسة: كفاءة مقياس الهوية الرياضية على التعرف على هوية اللاعبين الرياضية، امتلاك لاعبي أندية دوري كوردستان العراق للهوية الرياضية وبمستويات عالية، الهوية الرياضية تترسخ لدى اللاعبين ذوي سنوات الخبرة الأكبر أكثر منها من ذوي السنوات الأقل.

#### - التعليق على الدراسات السابقة والمشابهة المتعلقة بمتغير الهوية الرياضية:

- اتفقت الدراسات السابقة على هدف مشترك وهو التعرف إلى الهوية الرياضية وعلاقتها ببعض المتغيرات التابعة باستثناء دراسة (عايد زريقات ومحمد أبو الطيب ومأمون أكرم جراح، 2016) التي هدفت إلى التعرف إلى الهوية الرياضية وعلاقتها بمستوى الإنجاز على تصنيف ال (ipc) لدى الرياضيين المعاقين بالمنتخبات الأردنية، أما دراسة (حسيني، 2019) تهدف إلى معرفة العلاقة بين الهوية الرياضية وتقدير الذات لدى طلبة معهد علوم وتقنيات النشاطات البدنية والرياضية، والتعرف على فروق المستوى الهوية الرياضية تبعاً لمتغير المستوى الدراسي، فحين أن دراسة (الزبيدي و مطير، 2014) هدفت إلى التعرف على العلاقة بين الهوية الرياضية والتفكير الإبداعي لدى لاعبي كرة السلة، والتعرف على العلاقة بين الهوية الرياضية والرمية الحرة للاعبين كرة السلة.

- وظفت كل الدراسات السابقة المنهج الوصفي باستثناء دراسة (حسيني، 2019) التي استخدمت المنهج الوصفي التحليلي ودراسة (البيك و عبد الجنابي، 2020) التي استخدمت المنهج الوصفي بالأسلوب المسحي.

اتفقت الدراسات السابقة في عينتها حيث تطبيق الدراسة على عينة من لاعبي الرياضات الجماعية باستثناء دراسة (عايد زريقات ومحمد أبو الطيب ومأمون أكرم جراح، 2016) ودراسة (حسيني، 2019) التي طبقت على لاعبي المنتخب الأردني لألعاب القوى المعاقين حركياً وطلبة معهد علوم وتقنيات النشاطات البدنية والرياضية..

استخدمت كل الدراسات السابقة أداة الاستبيان والمتمثلة في مقياس الهوية الرياضية.

اختلفت الدراسات السابقة عن بقية الدراسات في احتوائها على متغيرات تابعة مختلفة حيث تم تطبيق المتغير المستقل " الهوية الرياضية " على المتغيرات التالية: مستوى الإنجاز، تقدير الذات، التفكير الإبداعي، أداء الرمية الحرة لدى لاعبي كرة السلة ".

اختلفت الدراسات السابقة في أنها استخدمت مقاييس مختلفة لدراسة الهوية الرياضية، حيث أن دراسة (حسيني، 2019) استخدمت مقياس الهوية الرياضية الذي يتكون من 07 عبارات مقسمة على ثلاثة أبعاد (بعد الهوية الاجتماعية، بعد التفرد، بعد الانفعال السلبي)، فحين أن دراسة (الزبيدي و مطير، 2014) استخدمت مقياس الهوية الرياضية الذي يتكون من (18) فقرة وهو معد للاعبي كرة السلة.

## 2 - التعقيب على الدراسات السابقة والمثابفة:

### 📌 النقاط التي اتفقت فيها الدراسة الحالية مع الدراسة السابقة:

- حيث تقاربت مجموعة من الدراسات السابقة في أهدافها مع أهداف الدراسة الحالية في معرفة علاقة نمط السلوك وعلاقته بالهوية الرياضية لدى طلبة معهد علوم وتقنيات النشاطات البدنية والرياضية.
- كذلك فقد اتفقت مجموعة من الدراسات مع الدراسة الحالية في اختيار العينة بالطريقة العشوائية البسيطة.
- اتفقت الدراسة الحالية مع بعض الدراسات السابقة في استخدام المنهج الوصفي.

### ✚ تميزت الدراسة الحالية عن الدراسات السابقة:

- استهداف طلبة علوم وتقنيات النشاطات البدنية والرياضية كعينة للدراسة.
- دراسة علاقة نمط السلوك وعلاقته بالهوية الرياضية لدى طلبة معهد علوم وتقنيات النشاطات البدنية والرياضية.
- تعتبر هذه الدراسة الأولى - في حدود علم الطالب الباحث - التي تناولت علاقة نمط السلوك وعلاقته بالهوية الرياضية لدى طلبة معهد علوم وتقنيات النشاطات البدنية والرياضية بجامعة قاصدي مرباح.
- استخدام مقاييس النفسية المتعلقة بـ نمط السلوك والهوية الرياضية.

### ✚ الإفادة من الدراسات السابقة:

- قد استفاد الطالب الباحث من الدراسات السابقة بشكل كبير، ومن تلك الاستفادة عل سبيل المثال لا الحصر:
- الإطار النظري وخاصة إثراء الجانب المتعلق بأثر نمط السلوك، والهوية الرياضية، طلبة علوم وتقنيات النشاطات البدنية والرياضية.
  - صياغة وتحديد فروض الدراسة وأهدافها.
  - اختيار العبارات والأبعاد المناسبة لمقاييس الدراسة.
  - تفسير النتائج ومناقشتها بناءً على الدراسات السابقة.
- هذا فضلاً عن أن بعض الدراسات تعتبر منطلقاً لهذه الدراسة، وذلك استكمالاً للنسق البحث العلمي في سد وإكمال بعض نواحي القصور في الدراسات السابقة، وخاصة في جانب النشاط الرياضي.

# الكتاب التطبيقي

# الفصل الثالث:

## طرق ومنهجية الدراسة

- 1 - المنهجية.
- 2 - الدراسة الاستطلاعية.
- 3 - مجتمع البحث والعينة الأساسية.
- 4 - حدود الدراسة.
- 5 - أدوات جمع البيانات.
- 6 - الخصائص السيكومترية لأدوات البحث.
- 7 - أساليب التحليل الإحصائي.

**1 - منهج البحث:**

نظراً لطبيعة هذا البحث الذي يستهدف معرفة نمط سلوك وعلاقته بالهوية الرياضية لدى طلبة معهد وعلوم تقنيات النشاطات البدنية والرياضية بورقلة وعليه فقد استخدم الطالب الباحث المنهج الوصفي.

**2 - الدراسة الاستطلاعية:**

هي دراسة أولية يقوم بها الطالب الباحث على عينة استطلاعية قبل قيامه ببحثه لاختيار أساليب البحث وأدواته، وجمع البيانات الميدانية. حيث أول خطوة قام بها الطالب الباحث هي حصر مجتمع البحث المتمثل في طلبة معهد علوم وتقنيات النشاطات البدنية والرياضية بجامعة قاصدي مرباح، حيث وفي قدرات الطالب الباحث المتاحة والفترة الزمنية الموجودة وتعامله مع طلبة المعهد، تم تحديد (60) طالب للدراسة الأساسية. وتمثلت الخطوة الثانية في القيام بدراسة ميدانية على عينة الاستطلاعية من نفس مجتمع البحث وخارج العينة الأساسية، وهذا بهدف معرفة مدى ملائمة عبارات مقياس نمط السلوك ومقياس الهوية الرياضية من حيث مقصودها وأبعادها أي معقدة أو مفهومة إلى غير ذلك، وقد تم تقديم استبيانات إلى عينة استطلاعية قوامها (20) وذلك من أجل التحقق من صدق وثبات أداة الدراسة، وكان الهدف الرئيسي من هذه العملية هو اختبار أدوات البحث الملائمة التي تسمح لنا بتحقيق الأهداف المرجوة من الدراسة.

**3 - مجتمع البحث والعينة الأساسية:**

يتكون مجتمع البحث من:

- طلبة معهد علوم وتقنيات النشاطات البدنية والرياضية بجامعة قاصدي مرباح حيث بلغ عددهم (80) طالب حسب إحصائيات السنة الجامعية 2023/2022، ويتوزع مجتمع البحث كالآتي:

- السنة الأولى ليسانس 15 طالب.

- السنة الثانية ليسانس 15 طالب.

- السنة الثانية ماستر 50 طالب.



وتكونت عينة الدراسة الأساسية من (60) طالب من طلبة معهد علوم وتقنيات النشاطات البدنية والرياضية بجامعة قاصدي مرباح، حيث تم اختيار عينة الدراسة بطريقة عشوائية بسيطة.

#### 4 - حدود الدراسة:

4 - 1 - المجال البشري: تمثل المجال البشري للدراسة الحالية في طلبة معهد علوم وتقنيات النشاطات البدنية والرياضية بجامعة قاصدي مرباح.

4 - 2 - الحد المكاني: يتمثل المجال المكاني لدراستنا الحالية في معهد علوم وتقنيات النشاطات البدنية والرياضية بجامعة قاصدي مرباح.

4 - 3 - الحد الزمني: شملت هذه الدراسة جانبين، الجانب النظري والجانب التطبيقي من الفترة الممتدة من شهر بداية شهر ديسمبر 2022 إلى بداية شهر ماي 2023.

#### 5 - أدوات جمع البيانات:

بتطبيق أداة الدراسة التالية:

- مقياس أنماط السلوك (أ، ب، ج).

- مقياس الهوية الرياضية

5 - 1 - خطوات بناء أدوات الدراسة:

أولاً: مقياس أنماط السلوك (أ، ب، ج).

يهدف مقياس أنماط السلوك (أ، ب، ج) إلى تحديد طبيعة نمط السلوك الذي يميل كل فرد من أفراد العينة للانتماء إليه، وذلك من بين الأنماط الثلاثة أ، ب، ج. استعان الطالب الباحث في تطبيقه لهذه الأداة وصياغة بنودها على ما تم جمعه من الدراسات السابقة كأطروحة (بن زروال، 2008)، خاصة ما يميز كل نمط من سمات وخصائص؛ حيث صيغت على شكل عبارات، يطلب من المفحوص تحديد مدى انطباق كل واحدة منها على شخصيته، وذلك وفق سلم تدريجي (سلم ليكارت) يحمل خمسة بدائل:

أبداً (خمسة درجات)، نادراً (أربع درجات)، أحياناً (ثلاث درجات)، غالباً (درجتين)، دائماً (درجة واحدة).

الجزء الأول: خصص للنمطين أ و ب باعتبار أنهما مقترنان، من حيث أن الميل للنمط أ يعني غياب خصائص النمط ب، مع مراعاة أن غياب هذه الأخيرة لا يعني بالضرورة الميل للنمط أ. يمثل هذا الجزء 36 بنداً، تتوزع على أربعة أبعاد غير متساوية من حيث الأهمية، هي:

- بعد الاستعجال: يشمل 08 بنود، تتمحور حول خصائص كالميل لإنجاز أكثر من عمل في نفس الوقت.  
- بعد السعي نحو الإنجاز: يضم 08 بنود، تدور حول خصائص كالميل لتحسين الأداء في المواقف الضاغطة، ولتحقيق أهداف كبيرة.

- بعد العدائية (التنافسية، الطموح): تمثل هذا البعد في 11 بند، تتمحور حول خصائص كالميل لممارسة الألعاب بهدف التنافس ولتحدي الذات والرغبة في تحمل المسؤولية.

- بعد التعبير الخارجي عن الانفعالات: الذي يحتوي 09 بنود، من أمثلتها الميل لاستخدام حركات الجسم خلال التكم، سهولة ملاحظة علامات الانفعال على الفرد، الميل للتعبير الخارجي عن المشاعر لأنه يحقق الشعور بالراحة.

الجزء الثاني: خصص هذا الجزء للنمط ج من السلوك، تمثله 17 بنداً، موزعة على بعدين هما:

- بعد الإدراكات الاكتئابية: الذي يضم 09 بنود، تتمحور حول خصائص كاعتقاد الفرد بأنه لا يملك مواهب مميزة، ولا يمتلك الثقة الكافية بالنفس لمواجهة الآخرين، إضافة إلى محدودية الطموح بسبب عدم القدرة على إنجاز الكثير، والميل إلى تجنب الدخول في صراعات بالتساهل أو حتى بالتنازل عن الحقوق.

- بعد قمع الانفعالات: شمل 08 بنود، تتمحور حول خصائص من مثل الظهور بمظهر الهادئ بالنسبة للآخرين، وعدم القدرة على التعبير عن الغضب، أو الميل لعدم الإفصاح عن الانفعالات، وكذا الاعتقاد بوجود ذلك.

ثانياً: مقياس الهوية الرياضية.

استعان الطالب الباحث بمقياس الهوية الرياضية من إعداد (السياف، 2020) نقلاً عن (عبد الودود أحمد الزبيدي، 2005) وتكون من (17) فقرة، وتمت صيغة الفقرات بصيغة إيجابية والبعض سلبية وتكون

سلم الإجابة من أربع استجابات هي: (أبداً، نادراً، أحياناً، غالباً، دائماً) وحول توزيع الدرجات تبعا إلى الاستجابات كانت على النحو الآتي:

- في العبارات الموجبة تعطى 5 درجات للإجابة (أبداً).
- درجات للإجابة (نادراً).
- وتعطى ثلاث درجات للإجابة (أحياناً).
- وتعطى درجتين للإجابة (غالباً).
- ودرجة واحدة للإجابة (دائماً).
- على العكس من ذلك للعبارات السالبة.

العبارات الإيجابية: 01/02/03/04/05/06/08/09/10/11/13/14/15/16/17.

العبارات السلبية: 07/12.

ومن أجل تفسير تم الاعتماد على النسب المئوية لمؤشر الأهمية النسبية الآتية وفق سلم ليكارت الثلاثي:

- 81 % فأعلى مستوى عالي.
- 61 - 80 % مستوى مرتفع.
- 41 - 60 % مستوى متوسط.
- 21 - 40 % مستوى قليل.
- أقل من 20 % مستوى منخفض.

## 6 - الخصائص السيكومترية لأدوات البحث:

أولاً: الصدق.

- **الصدق الظاهري:** صدق المحتوى كما يسمى عادة، يقوم ببساطة على دراسة محتوى الاختبار وتفحص بنوده المختلفة للتأكد مما إذا كان الاستبيان بكليته عينة ممثلة لمحتوى الموضوع ومجال السلوك الذي يراد قياسه، وبناء عليه فقد استعان الطالب الباحث بمقياسين ذو استعمالات كثيرة في البيئة الجزائرية ولهم درجة عالية من التقنين.

- **الصدق الذاتي:** ويقصد به الصدق الداخلي للاختبار، ويقاس عن طريق حساب الجذر التربيعي لمعامل ثبات الأداة، وبما أن معامل الثبات لـ (الجزء الأول: نمطي السلوك أ - ب) يساوي (0.71) و(الجزء الثاني: نمط السلوك ج) يساوي (0.65) فإن معامل الصدق بعدما تم جذر معامل الثبات يساوي للمحورين (0.84)، (0.80)، فحين أن قيمة الصدق الذاتي لمقياس الهوية الرياضية (0.80)، وهذه النتائج تبين أن أداة الدراسة تتمتع بدرجات صدق مرتفعة وقوية قريبة من 1، وهذا ما يمثله الجدول رقم (01).

ثانياً: الثبات.

- **الثبات بالتطبيق وإعادة تطبيقه:** اعتمد الطالب الباحث على حساب الثبات بطريقة التطبيق وإعادة تطبيقه بفارق زمني قدره أسبوع، وبعد عملية التفريغ توصل الطالب الباحث إلى النتائج التالية.

الجدول (01) يوضح معامل الثبات ومعامل الصدق لمقياس نمط السلوك ومقياس الهوية الرياضية.

معامل الصدق	معامل الثبات	عدد العينة	عدد العبارات	المتغيرات الأبعاد	المقاييس النفسية
0.84	**0.71	20	36	نمط السلوك أ و ب	مقياس نمط السلوك
0.80	**0.65		17	نمط السلوك ج	
0.80	**0.65		17	القيمة الكلية لمقياس الهوية الرياضية	مقياس الهوية الرياضية

\*\* هناك دلالة عند مستوى الدلالة 0.01 والتي هي أكبر من قيمة الفرق المعنوي 0.00.

على ضوء النتائج المتحصل عليها لاستجابات عينة الدراسة الاستطلاعية على مقياس نمط السلوك ومقياس الهوية الرياضية لكل من معامل الصدق والثبات تم الاحتفاظ بكل العبارات الدالة إحصائياً وهي في الصورة النهائية للأداة، لكي يصبح مقياس نمط السلوك يحتوي على (53) في صورته النهائية، ومقياس الهوية الرياضية يحتوي على (17) عبارة في صورتها النهائية، حيث أصبحت لدينا أداة تتمتع بصدق المعاني وكذا ثبات العبارات بشكلها النهائي تم قبولها للتطبيق كأداة لهذه الدراسة.

ثالثاً: الموضوعية.

إن الأداة سهلة وواضحة ولا يتدخل في الإجابة عليها الطالب الباحث، بل هي أداة اتفق على صدقها الدراسات السابقة وثباتها من خلال الدراسة الاستطلاعية التي قمنا بها، حيث أن المختبر يجيب

على العبارات الواردة في الأداة بدو إحياء أو تدخل من قبل الطالب الباحث، وعليه فإن الذاتية لا تدخل ضمن إطار هذه الأداة.

### 7 - أساليب التحليل الإحصائي:

لتحقيق أهداف البحث وتحليل البيانات التي تم تجميعها، فقد تم استخدام العديد من الأساليب الإحصائية المناسبة باستخدام الحزم الإحصائية للعلوم الاجتماعية (SPSS).

- تم استعمال المتوسطات الحسابية والانحرافات المعيارية.

- تم استخدام معامل الأهمية النسبية.

- تم استعمال معامل الارتباط بيرسون.

## الفصل الرابع:

### عرض ومناقشة وتحليل النتائج

- 1 - عرض وتحليل ومناقشة نتائج الفرضية الأولى.
- 2 - عرض وتحليل ومناقشة نتائج الفرضية الثانية.
- 3 - عرض وتحليل ومناقشة نتائج الفرضية الثالثة.
- 4 - عرض وتحليل ومناقشة نتائج الفرضية العامة.
- 5 - أهم الاستخلاصات.
- 6 - الاقتراحات.

## 1 - عرض وتحليل ومناقشة نتائج الفرضية الأولى.

### 1 - 1 - عرض وتحليل نتائج الفرضية الأولى والتي تنص على:

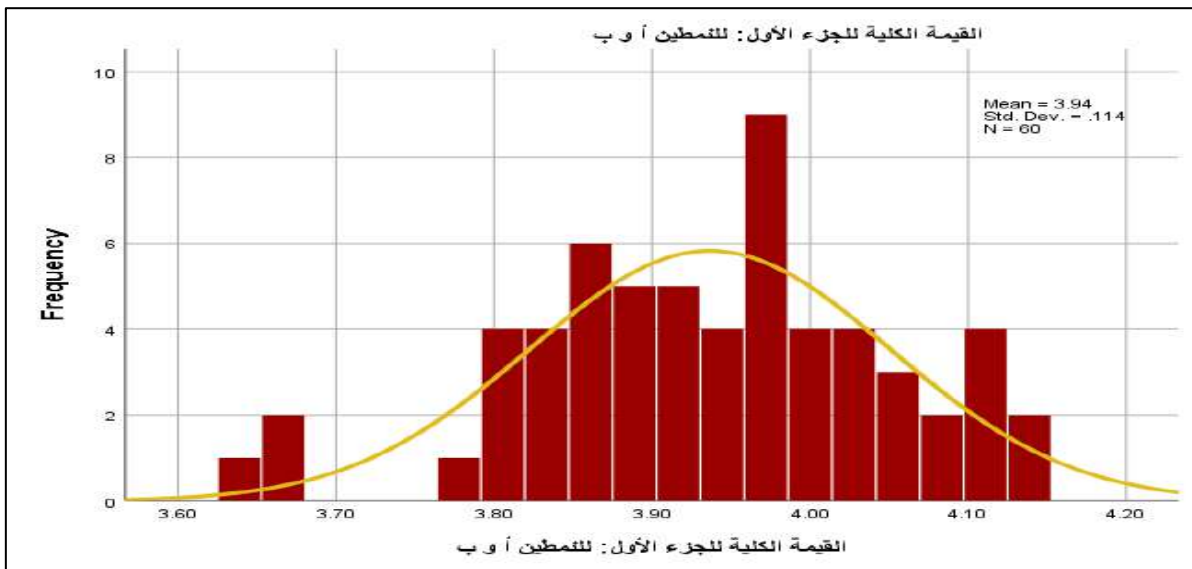
هناك مستوى متوسط في نمط السلوك لطلبة معهد علوم وتقنيات النشاطات البدنية والرياضية.

الجدول (02) المتوسطات الحسابية والنسب المئوية ومعامل الأهمية النسبية للدرجة الكلية لمستوى نمط السلوك (أ و ب) لدى طلبة معهد علوم وتقنيات النشاطات البدنية والرياضية.

المتغيرات	عدد الاستجابات	متوسط الاستجابة*	الانحراف المعياري	%	الأهمية النسبية	الاتجاه العام
القيمة الكلية للجزء الأول: للنمطين (أ - ب).	60	03.93	0.114	78.6	0.78	مرتفع

\*أقصى درجة للاستجابة (5) درجات، % النسبة المئوية للاستجابة.

يتضح من خلال الجدول أعلاه أن مستوى نمط السلوك (أ - ب) لدى طلبة معهد علوم وتقنيات النشاطات البدنية والرياضية مرتفع بنسبة مئوية قدرت بـ 78.6% عند متوسط استجابة 3.93 ومعامل الأهمية نسبي 0.78 وهذه القيمة قريبة من 01، وبالتالي هناك مستوى مرتفع في نمط السلوك (أ - ب) لدى طلبة معهد علوم وتقنيات النشاطات البدنية والرياضية، وهذه ما يمثله الشكل البياني رقم 01.



الشكل البياني (01) يبين توزيع القيمة الكلية لاستجابات طلبة معهد علوم وتقنيات النشاطات البدنية

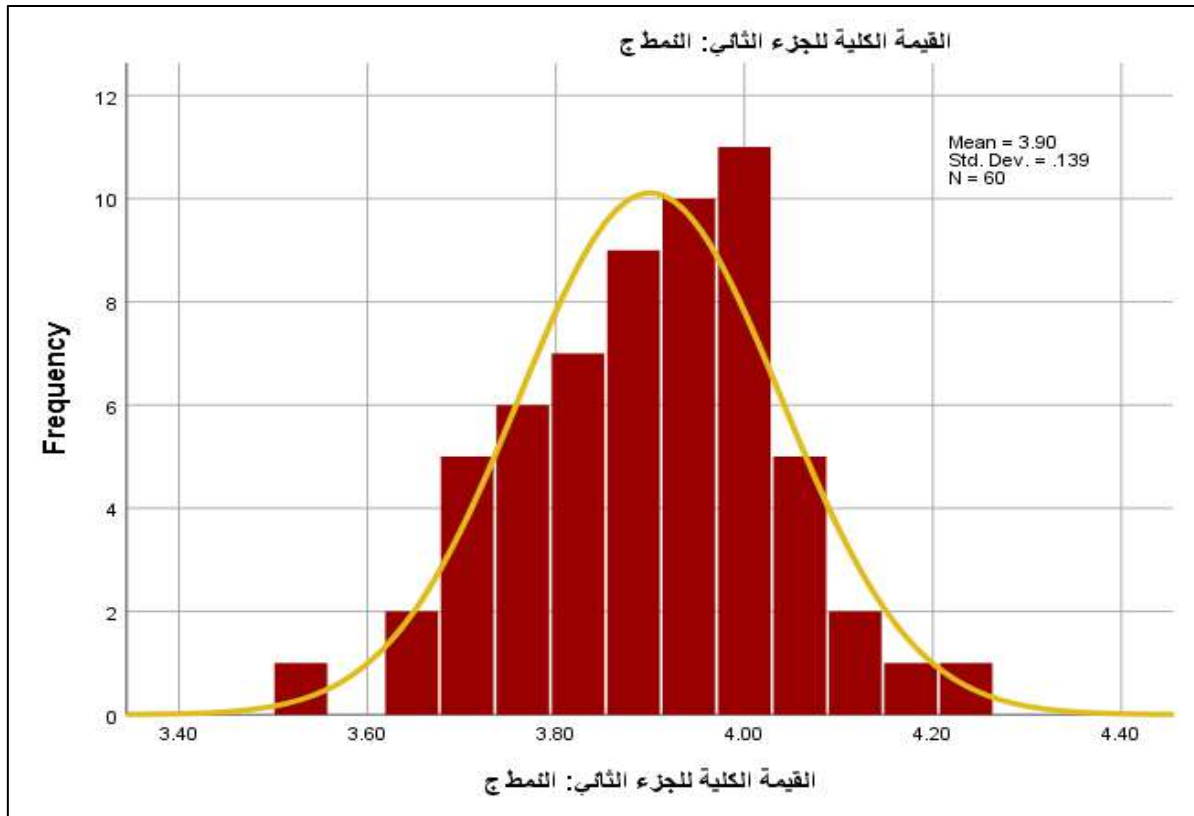
والرياضية في نمط السلوك (أ - ب).

الجدول (03) المتوسطات الحسابية والنسب المئوية ومعامل الأهمية النسبية للدرجة الكلية لمستوى نمط السلوك (ج) لدى طلبة معهد علوم وتقنيات النشاطات البدنية والرياضية.

المتغيرات	عدد الاستجابات	متوسط الاستجابة*	الانحراف المعياري	%	الأهمية النسبية	الاتجاه العام
القيمة الكلية للجزء الأول: للنمطين (ج).	60	03.90	0.139	78	0.78	مرتفع

\*أقصى درجة للاستجابة (5) درجات، % النسبة المئوية للاستجابة.

يتضح من خلال الجدول أعلاه أن مستوى نمط السلوك (ج) لدى طلبة معهد علوم وتقنيات النشاطات البدنية والرياضية مرتفع بنسبة مئوية قدرت بـ 78% عند متوسط استجابة 3.90 ومعامل الأهمية نسبي 0.78 وهذه القيمة قريبة من 01، وبالتالي هناك مستوى مرتفع في نمط السلوك (ج) لدى طلبة معهد علوم وتقنيات النشاطات البدنية والرياضية، وهذه ما يمثله الشكل البياني رقم 02.



الشكل البياني (02) يبين توزيع القيمة الكلية لاستجابات طلبة معهد علوم وتقنيات النشاطات البدنية والرياضية في نمط السلوك (ج).

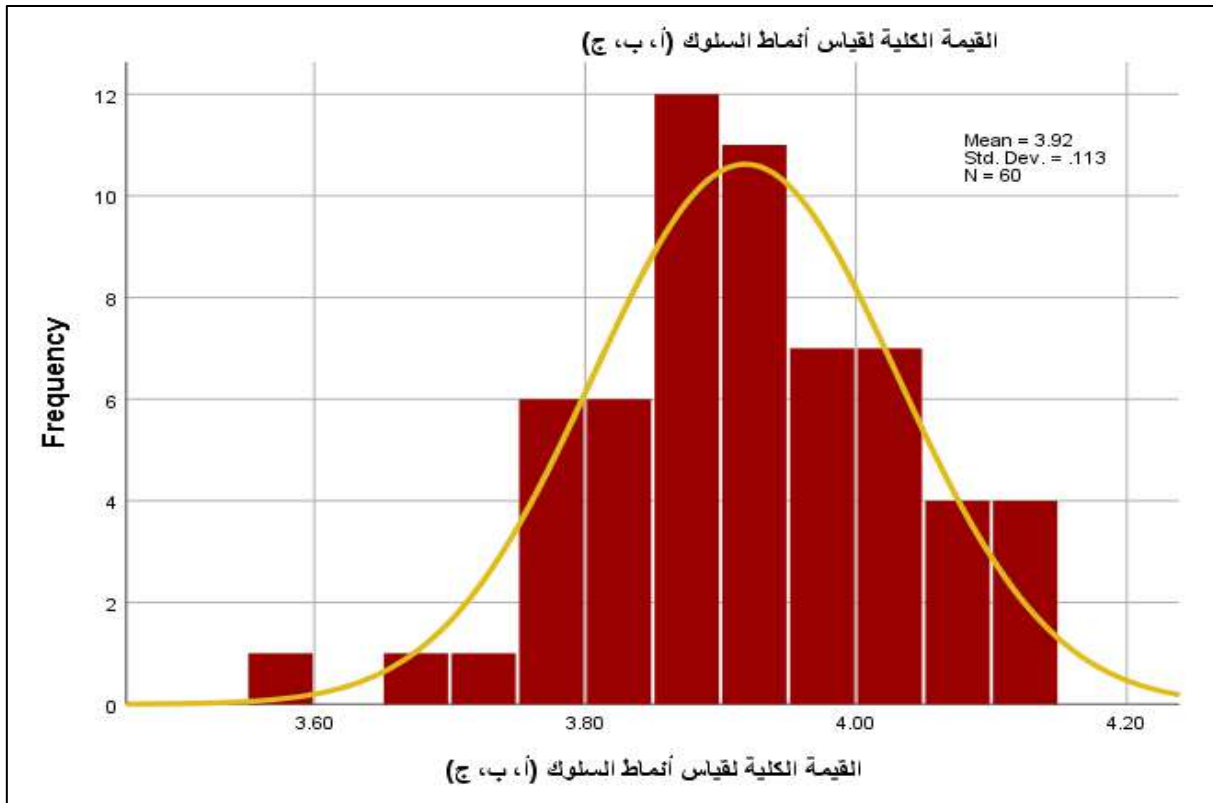


الجدول (04) المتوسطات الحسابية والنسب المئوية ومعامل الأهمية النسبية للدرجة الكلية لمستوى نمط السلوك لدى طلبة معهد علوم وتقنيات النشاطات البدنية والرياضية.

المتغيرات	عدد الاستجابات	متوسط الاستجابة*	الانحراف المعياري	%	الأهمية النسبية	الاتجاه العام
القيمة الكلية مقياس نمط السلوك.	60	03.91	0.112	78.2	0.78	مرتفع

\*أقصى درجة للاستجابة (5) درجات، % النسبة المئوية للاستجابة.

يتضح من خلال الجدول أعلاه أن مستوى القيمة الكلية لمقياس نمط السلوك لدى طلبة معهد علوم وتقنيات النشاطات البدنية والرياضية مرتفع بنسبة مئوية قدرت بـ 78.2% عند متوسط استجابة 3.91 ومعامل الأهمية نسبي 0.78 وهذه القيمة قريبة من 01، وبالتالي هناك مستوى مرتفع في نمط السلوك لدى طلبة معهد علوم وتقنيات النشاطات البدنية والرياضية، وهذه ما يمثله الشكل البياني رقم 03.



الشكل البياني (03) يبين توزيع القيمة الكلية لاستجابات طلبة معهد علوم وتقنيات النشاطات البدنية والرياضية الكلية في نمط السلوك.

## 1 - 2 - مناقشة نتائج الفرضية الأولى:

ونصت هذه الفرضية على أن هناك مستوى متوسط في نمط السلوك لطلبة معهد علوم وتقنيات النشاطات البدنية والرياضية.

بعد تحليل البيانات الكمية بالوسائل الإحصائية المناسبة وعرضها جدولياً وبيانياً فقد توصل الطالب الباحث من خلال الجدول رقم (02) والشكل البياني (01) أن مستوى نمط السلوك (أ و ب) لدى طلبة معهد علوم وتقنيات النشاطات البدنية والرياضية مرتفع بنسبة مئوية قدرت بـ 72.8% عند متوسط استجابة 3.64 ومعامل الأهمية نسبي 0.72، ويتضح من خلال الجدول رقم (03) والشكل البياني (02) تبين أن مستوى نمط السلوك (ج) لدى طلبة معهد علوم وتقنيات النشاطات البدنية والرياضية مرتفع بنسبة مئوية قدرت بـ 78% عند متوسط استجابة 3.90 ومعامل الأهمية نسبي 0.78، فحين اتضح من الجدول (04) والشكل البياني (03) أن مستوى القيمة الكلية لمقياس نمط السلوك لدى طلبة معهد علوم وتقنيات النشاطات البدنية والرياضية مرتفع بنسبة مئوية قدرت بـ 78.2% عند متوسط استجابة 3.91 ومعامل الأهمية نسبي 0.78، وبالتالي نرفض الفرضية الدالة على أن هناك مستوى متوسط في نمط السلوك لطلبة معهد علوم وتقنيات النشاطات البدنية والرياضية؛ ونقبل الفرضية البديلة الدالة على أن هناك مستوى مرتفع في نمط السلوك لطلبة معهد علوم وتقنيات النشاطات البدنية والرياضية.

وهذا ما يتفق مع دراسة (بلعالية، 2017) التي هدفت إلى الكشف عن نمط الشخصية (أ) - (ب) السائد لدى معلمي الابتدائي من وجهة نظر التلاميذ، والكشف عن العلاقة القائمة بين نوع القائمة بين نوع نمط الشخصية لدى المعلم من وجهة نظر التلاميذ وتحصيلهم الدراسي، حيث تم التوصل إلى أن معلمي الطور الابتدائي يغلب عليهم نمط الشخصية (أ) من وجهة نظر التلاميذ، وأن هناك فروق بين التلاميذ الذين يدرسون عند معلمي نمط الشخصية (أ) والتلاميذ الذين يدرسون عند معلمي نمط (ب) في تحصيلهم الدراسي لصالح الفئة الأولى.

ويضيف على ذلك دراسة (دايدي، 2015) التي هدفت إلى التعرف على مستوى فعالية الذات عند المتعلمين الكبار ومعرفة النمط السلوكي السائد عند المتعلمين الكبار، حيث توصلت إلى أنه بالنسبة للنمط السلوكي السائد عندهم فهو النمط السلوكي (ب) بنسبة 68.96% إذ يتسم الأفراد من هذا النمط بالتححرر من العدوان، ولديهم القدرة على الاسترخاء والمشاركة في الأنشطة الترويحية دون الحاجة إلى إثبات

التفوق، وعدم الإحساس بضغط الوقت، فالشخص من النمط (ب) يؤدي عمله بثقة ودون استعجال، ويعتبر النمط (ب) أحد أنماط الحفاظ على الصحة.

يشير (المفدي، ع، 1994) أن الحاجات النفسية والاجتماعية دورا هاما في شخصية الطالب الجامعي وشخصيته في الغالب يوجهه بحاجاته النفسية على اختلافها، والدور الأكبر سوف يكون للحاجات الأكثر أهمية بالنسبة له أي أن نمط شخصيته سوف يعتمد وبشكل كبير على الحاجة النفسية الهامة لديه، حيث نجد الأفراد الذين تغلب على سلوكهم حاجة السيطرة والزعامة يعملون على إشباع تلك الحاجة من خلال ميلهم للأدوار التي فيها تزعم للآخرين ويشعرون بالضييق عندما يشعرون بأن ليس لهم دور في قيادة الوسط الذي هم فيه، ونراهم يميلون للمناقشة ورغم ذلك فهم لا يقبلون آراء الآخرين بسهولة، في حين نجد أن الأفراد الذين تغلب عليهم الحاجة للإنجاز فسيغلب على سلوكهم ما يجعلهم يحققون تلك الحاجة، حيث يعملون بكل جد واجتهاد على إنجاز الأعمال الموكلة لهم بإتقان وتفوق مما يشعرهم بالتفوق والنجاح والشهرة، في المقابل نجد أن السلوك الغالب على الأفراد الذين لديهم الحاجة للاستقلال الذاتي هو عدم اعتمادهم على الآخرين. ويرى (مخدوم، 2015) أن نمط الشخصية هو نوع من المزيج في الوراثة الجينية والتأثير البيئي، إن مفهوم نمط الشخصية أوسع من بل ويتضمن سمة الشخصية ونوع الشخصية والمزاج أو الطبع، وتشير (مطشر، 2011) أن نمط الشخصية من السمات المستمرة، والمتسقة نسبياً من الإدراك، والتفكير، والإحساس والسلوك الذي يظهر ليعطي الناس ذاتيتهم المميزة، حيث إن أحد فوائد دراسة أنماط الشخصية هي المساعدة على تحديد الأسلوب التعليمي المناسب الذي يتفاعل معه الطالب، وبأننا نستهدف طلبة اختصاص علوم وتقنيات النشاطات البدنية والرياضية الذي يعتز بهويته الرياضية فإنه سوف يتوجه نحو الإعطاء الكثير وتقبل هذا الاختصاص الذي يعاني منذ سنوات في الجزائر ولم ينل مكانته الذي يستحقها، لذلك فنمط الشخصية له علاقة وثيقة بالمظهر السلوكي كله الذي يصدر عن الفرد من أسلوب حياته ونمط معيشته وعلاقاته بالآخرين والبيئة المحيطة به وكل الأنشطة الأخرى التي قد تصدر عنه، وحتى اختياره لمهنة معينة أو تخصص دراسي معين دون غيره.

## 2 - عرض وتحليل ومناقشة نتائج الفرضية الثانية.

### 2 - 1 - عرض وتحليل نتائج الفرضية الثانية والتي تنص على:

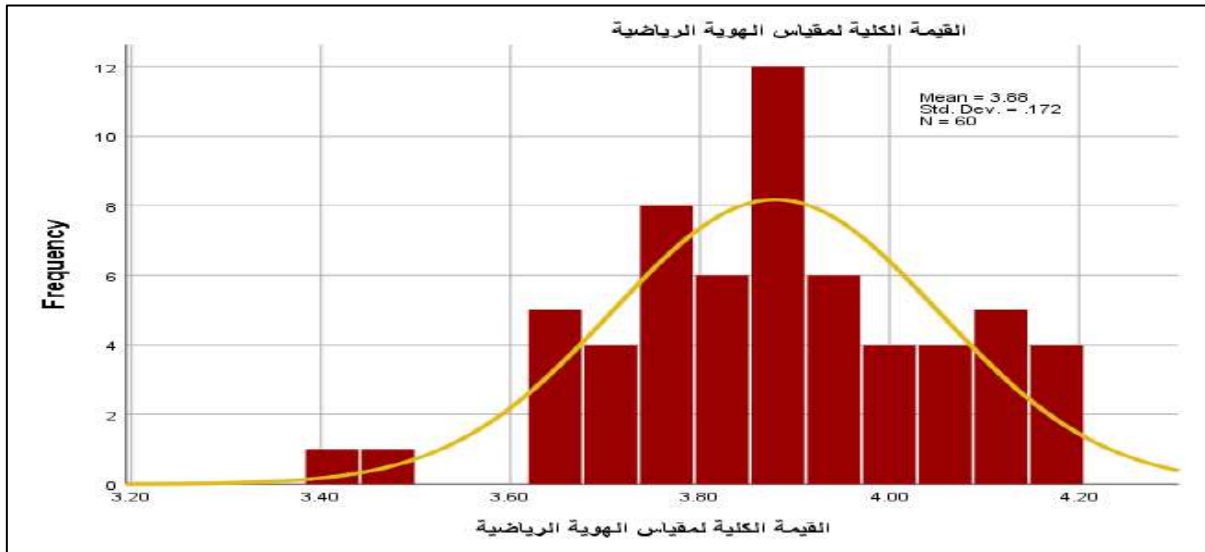
هناك مستوى متوسط في الهوية الرياضية لطلبة معهد علوم وتقنيات النشاطات البدنية والرياضية.

الجدول (05) المتوسطات الحسابية والنسب المئوية ومعامل الأهمية النسبية للدرجة الكلية لمستوى الهوية الرياضية لدى طلبة معهد علوم وتقنيات النشاطات البدنية والرياضية.

الاتجاه العام	الأهمية النسبية	%	الانحراف المعياري	متوسط الاستجابة*	عدد الاستجابات	المجالات
مرتفع	0.77	77.4	0.172	03.87	60	القيمة الكلية لمقياس الهوية الرياضية

\*أقصى درجة للاستجابة (5) درجات، % النسبة المئوية للاستجابة.

يتضح من خلال الجدول أعلاه أن مستوى الهوية الرياضية لدى طلبة معهد علوم وتقنيات النشاطات البدنية والرياضية مرتفع بنسبة مئوية قدرت بـ 77.4% عند متوسط استجابة 3.87 ومعامل الأهمية نسبي 0.77 وهذه القيمة قريبة من 01، وبالتالي هناك مستوى مرتفع في الهوية الرياضية لدى طلبة معهد علوم وتقنيات النشاطات البدنية والرياضية، وهذه ما يمثله الشكل البياني رقم 04.



الشكل البياني (04) يبين توزيع القيمة الكلية لاستجابات طلبة معهد علوم وتقنيات النشاطات البدنية والرياضية في الهوية الرياضية.

## 2 - 2 - مناقشة نتائج الفرضية الثانية:

ونصت هذه الفرضية على أن هناك مستوى متوسط في الهوية الرياضية لطلبة معهد علوم وتقنيات النشاطات البدنية والرياضية.

بعد تحليل البيانات الكمية بالوسائل الإحصائية المناسبة وعرضها جدولياً وبيانياً فقد توصل الطالب الباحث من خلال الجدول رقم (05) والشكل البياني (04) أن مستوى الهوية الرياضية لدى طلبة معهد علوم وتقنيات النشاطات البدنية والرياضية مرتفع بنسبة مئوية قدرت بـ 77.4% عند متوسط استجابة 3.87 ومعامل الأهمية نسبي 0.77 وهذه القيمة قريبة من 01، وبالتالي نرفض الفرضية الدالة على أن هناك مستوى متوسط في الهوية الرياضية لطلبة معهد علوم وتقنيات النشاطات البدنية والرياضية؛ ونقبل الفرضية البديلة الدالة على أن هناك مستوى مرتفع في الهوية الرياضية لطلبة معهد علوم وتقنيات النشاطات البدنية والرياضية.

وهذا ما يتفق مع دراسة (البيك و عبد الجنابي، 2020) التي هدفت إلى التعرف على الهوية الرياضية للاعبين أندية الكرة الطائرة لدوري كوردستان العراق للدرجتين الأولى والممتازة وفقاً لسنوات الخبرة حيث توصلت إلى أن كفاءة مقياس الهوية الرياضية على التعرف على هوية اللاعبين الرياضية، امتلاك لاعبي أندية دوري كوردستان العراق للهوية الرياضية وبمستويات عالية، الهوية الرياضية تترسخ لدى اللاعبين ذوي سنوات الخبرة الأكبر أكثر منها من ذوي السنوات الأقل.

ويضيف على ذلك دراسة (عايد زريقات ومحمد أبو الطيب ومأمون أكرم جراح، 2016) التي تهدف إلى التعرف على الهوية الرياضية وعلاقتها بمستوى الإنجاز على تصنيف الـ (ipc) لدى الرياضيين المعاقين بالمنتخبات الأردنية، حيث تم التوصل إلى أن مستوى الهوية الرياضية عالي لدى الرياضيين المعاقين بالمنتخبات الأردنية، وأن هناك علاقة إيجابية بين الهوية الرياضية ومستوى الإنجاز على تصنيف (ipc) لدى الرياضيين المعاقين بالمنتخبات الأردنية.

ويرى (عادل عبدالله محمد، 2000) أن فالحوية الرياضية مصطلح يشير إلى تنظيم ديناميكي داخلي معين للحاجات والدوافع والقدرات والمعتقدات والإدراكات الذاتية بالإضافة إلى الوضع الاجتماعي والسياسي للفرد، كلما كان هذا التنظيم على درجة كبيرة، كلما كان الفرد أكثر إدراكاً لنقاط قوته وضعفه أما إذ لم يكن هذا التنظيم على درجة جيدة، فإن الفرد يصبح أكثر انتساباً فيما يتعلق بتفردته على الآخرين، ويعتمد بدرجة كبيرة على الآخرين في تقديره لذاته كما يندم الاتصال بين الماضي والمستقبل بالنسبة له فيفقد الثقة في نفسه وقدرته على السيطرة على مجريات الأمور وبالتالي ينعزل عن حياة غالبية المجتمع الذي يحيى فيه، وهو ما يعرف بأزمة الهوية.

### 3 - عرض وتحليل ومناقشة نتائج الفرضية الثالثة.

#### 3 - 1 - عرض وتحليل نتائج الفرضية الثالثة والتي تنص على:

توجد علاقة موجبة دال إحصائياً بين مستوى نمطي السلوك (أ - ب) و(ج) ومستوى الهوية الرياضية لطلبة معهد علوم وتقنيات النشاطات البدنية والرياضية.

1. العلاقة طبيعية العلاقة بين مستوى نمط السلوك (أ - ب) ومستوى الهوية الرياضية لدى طلبة المعهد.

الجدول (06) يبين الإحصاء الوصفي لمستوى نمط السلوك (أ - ب) ومستوى الهوية الرياضية لدى طلبة المعهد.

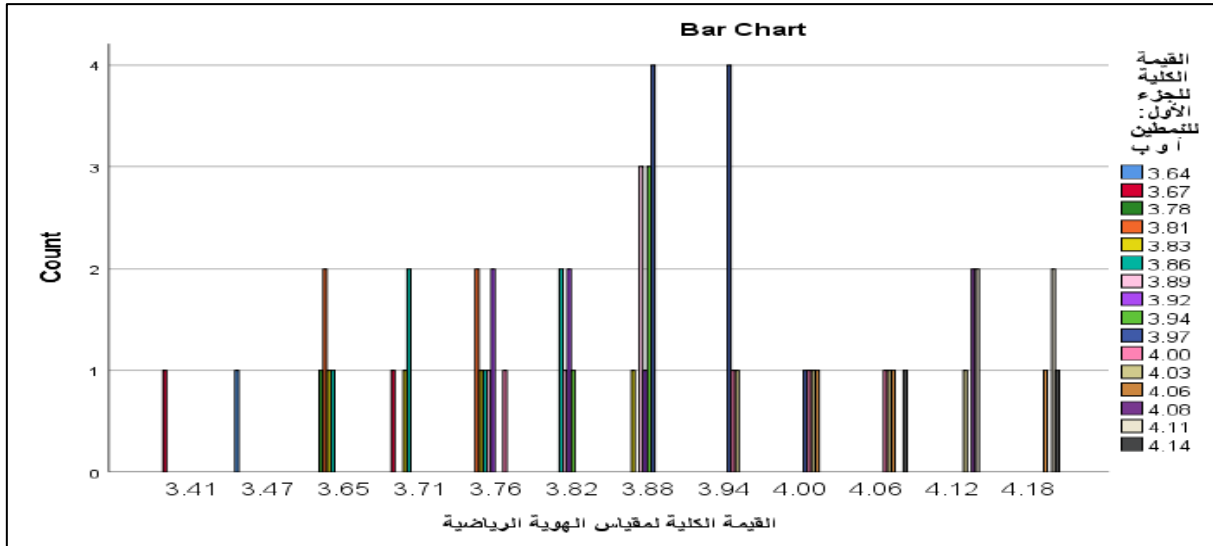
الانحراف المعياري	المتوسط الحسابي	العينة ن (60)
0.114	03.93	مستوى نمط السلوك (أ - ب)
0.172	03.87	مستوى الهوية الرياضية

الجدول (07) يبين طبيعة العلاقة بين مستوى نمط السلوك (أ - ب) ومستوى الهوية الرياضية لدى طلبة المعهد.

اتخاذ القرار	القيمة الاحتمالية	معامل الارتباط بيرسون	العينة ن (60)
دالة إحصائياً عند 0.01 وأقل	0.000	** 0.914	مستوى نمط السلوك (أ - ب)
			مستوى الهوية الرياضية

استخدمنا لاختبار هذه الفرضية معامل الارتباط بيرسون بمأننا أمام متغيرين كميين لعينة ن = 60. القرار: لدنيا قيمة ر = 0.914 القيمة الاحتمالية P = 0.000 ومنه نقبل البديل ونؤكد وجود علاقة موجبة طردية دال إحصائياً عند 0.01 وأقل بين مستوى نمط السلوك (أ - ب) ومستوى الهوية الرياضية لطلبة معهد علوم وتقنيات النشاطات البدنية والرياضية.

أي أن الطلبة الذين لديهم مستوى نمط السلوك (أ - ب) مرتفع فإن مستوى الهوية الرياضية لديهم يميل للارتفاع والعكس بالعكس.



الشكل البياني (05) يبين طبيعة العلاقة بين مستوى نمط السلوك (أ - ب) ومستوى الهوية الرياضية لدى طلبة المعهد.

2. العلاقة طبيعة العلاقة بين مستوى نمط السلوك (ج) ومستوى الهوية الرياضية لدى طلبة المعهد.

الجدول (08) يبين الإحصاء الوصفي لمستوى نمط السلوك (ج) ومستوى الهوية الرياضية لدى طلبة المعهد.

الانحراف المعياري	المتوسط الحسابي	العينة ن (60)
0.139	03.90	مستوى نمط السلوك (ج)
0.172	03.87	مستوى الهوية الرياضية

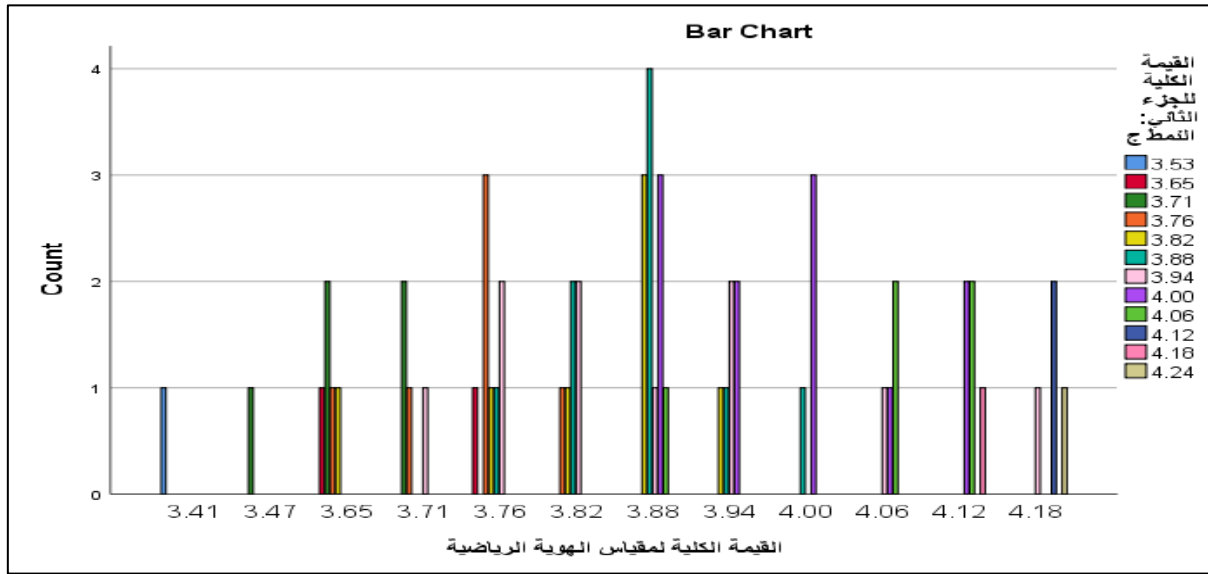
الجدول (09) يبين طبيعة العلاقة بين مستوى نمط السلوك (ج) ومستوى الهوية الرياضية لدى طلبة المعهد.

اتخاذ القرار	القيمة الاحتمالية	معامل الارتباط بيرسون	العينة ن (60)
دالة إحصائية عند 0.01 وأقل	0.000	** 0.834	مستوى نمط السلوك (ج)
			مستوى الهوية الرياضية

استخدمنا لاختبار هذه الفرضية معامل الارتباط بيرسون بمأنا أمام متغيرين كميين لعينة ن = 60.

القرار: لدنيا قيمة  $r = 0.834$  القيمة الاحتمالية  $P = 0.000$  ومنه نقبل البديل ونؤكد وجود علاقة موجبة طردية دال إحصائياً عند  $0.01$  وأقل بين مستوى نمط السلوك (ج) ومستوى الهوية الرياضية لطلبة معهد علوم وتقنيات النشاطات البدنية والرياضية.

أي أن الطلبة الذين لديهم مستوى نمط السلوك (ج) مرتفع فإن مستوى الهوية الرياضية لديهم يميل للارتفاع والعكس بالعكس.



الشكل البياني (06) يبين طبيعة العلاقة بين مستوى نمط السلوك (ج) ومستوى الهوية الرياضية لدى طلبة المعهد.

### 3 - 2 - مناقشة نتائج الفرضية الثالثة:

ونصت هذه الفرضية على أنه توجد علاقة موجبة دال إحصائياً بين مستوى نمطي السلوك (أ - ب) و(ج) ومستوى الهوية الرياضية لطلبة معهد علوم وتقنيات النشاطات البدنية والرياضية.

بعد تحليل البيانات الكمية بالوسائل الإحصائية المناسبة وعرضها جدولياً وبيانياً فقد توصل الطالب الباحث من خلال الجدول رقم (07) والشكل البياني (05) أنه توجد علاقة موجبة طردية دال إحصائياً عند  $0.01$  وأقل بين مستوى نمط السلوك (أ - ب) ومستوى الهوية الرياضية لطلبة معهد علوم وتقنيات النشاطات البدنية والرياضية أي أن الطلبة الذين لديهم مستوى نمط السلوك (أ - ب) مرتفع فإن مستوى الهوية الرياضية لديهم يميل للارتفاع والعكس بالعكس، فحين أنه بعد تحليل البيانات الكمية بالوسائل الإحصائية



المناسبة وعرضها جدولياً وبيانياً فقد توصل الطالب الباحث من خلال الجدول رقم (09) والشكل البياني (06) أنه توجد علاقة موجبة طردية دال إحصائياً عند 0.01 وأقل بين مستوى نمط السلوك (ج) ومستوى الهوية الرياضية لطلبة معهد علوم وتقنيات النشاطات البدنية والرياضية أي أن الطلبة الذين لديهم مستوى نمط السلوك (ج) مرتفع فإن مستوى الهوية الرياضية لديهم يميل للارتفاع والعكس بالعكس؛ وعليه تتحقق الفرضية الثالثة والتي أشارت إلى أنه توجد علاقة موجبة دال إحصائياً بين مستوى نمط السلوك (أ) - (ب) و(ج) ومستوى الهوية الرياضية لطلبة معهد علوم وتقنيات النشاطات البدنية والرياضية.

وهذا ما يتفق مع دراسة (براهيمي و غبازي، 2015) التي هدفت إلى معرفة تأثير نمط الشخصية (أ) - (ب) على مستوى الاحتراق النفسي لأساتذة التربية البدنية والرياضية، وكشف وتحديد العلاقة بين الاحتراق النفسي والنمط السلوكي للشخصية، حيث تم التوصل إلى وجود مستوى الاحتراق النفسي لدى أساتذة التربية البدنية والرياضية بمدينة ورقلة والوادي للطور الثانوي، وعدم وجود علاقة ارتباطية ذات دلالة إحصائية بين مستوى الاحتراق النفسي لأستاذ التربية البدنية والرياضية والنمط السلوكي (أ - ب) لشخصيتهم.

ويضيف على ذلك دراسة (حسيني، 2019) التي هدفت إلى قياس مستوى الهوية الرياضية وتقدير الذات لدى طلبة معهد علوم وتقنيات النشاطات البدنية والرياضية، حيث تم التوصل إلى أن مستوى الهوية الرياضية وتقدير الذات لدى طلبة معهد علوم وتقنيات النشاطات البدنية والرياضية مرتفع

ويرى (علي و علوان، 2022، صفحة 33) أن مرحلة الدراسة الجامعية تعد مرحلة نهائية ومهمة في حياة الفرد، ففيها هوية الفرد بصورة نهائية، حيث أن لكل فرد هويته التي تميزه عن غيره تكون نابغة عن نظرتة لنفسه ونظرة المجتمع اليه، وهذه الهوية تكون ناتجة من المراحل العمرية للإنسان وتطوره الفكري وتأثير المحيط الاجتماعي عليه، فوصول الفرد للمرحلة الجامعية تكون هويته قد تشكلت وبالإمكان تطويرها في المجتمع الجامعي وكل ما كان اعتزازه وتقديره قوي لهويته قل تأثير التأثيرات السلبية عليه والقدرة على التصرف بصورة إيجابية واتخاذ القرارات السلمية؛ وفي المقابل ترتبط الهوية بعدد العوامل فهي عبارة عن مجموعة عمليات تقع في الشخصية وفي مركز ثقافتها الاجتماعية حيث تظهر في هذه المرحلة حاجة الشاب إلى تشكيل هويته من خلال البحث عن مصادر جديدة المعنى والإنجاز والقيمة، وتحديد أهدافه في الحياة، وخطط لتحقيق تلك الأهداف، لتبدأ معها ما تسمى بأزمة الهوية، حيث يتوقف

نجاح طالب علوم وتقنيات النشاطات البدنية والرياضية في حل أزمة الهوية الرياضية من خلال ما يقوم به من استكشاف للبدائل والخيارات في المجالات الأيدولوجية والاجتماعية، إضافة على ما يحققه من التزام بالقيم الأخلاقية والمعايير السائدة في المجتمع والوسط الجامعي خصوصاً، وبناءً على ما يحققه الفرد من نجاح أو فشل في حل أزمة الهوية يتجه إلى أحد قطبي الأزمة، فإما أن يتجه إلى الجانب الإيجابي منها فتتضح هويته ويعرف نفسه ودوره في المجتمع وهو ما يعرف بتحقيق الهوية، وإما أن يتجه إلى الجانب السلبي منها ويظل يعاني من عدم وضوح الهوية وهو ما يعرف بتشتت الهوية.

#### 4 - عرض وتحليل ومناقشة نتائج الفرضية العامة.

##### 4 - 1 - عرض وتحليل نتائج الفرضية العامة والتي تنص على:

توجد علاقة موجبة دال إحصائياً بين نمط السلوك والهوية الرياضية لطلبة معهد علوم وتقنيات النشاطات البدنية والرياضية.

الجدول (10) يبين الإحصاء الوصفي لقيمة نمط السلوك الكلية ومستوى الهوية الرياضية لدى طلبة المعهد.

الانحراف المعياري	المتوسط الحسابي	العينة ن (60)
0.112	03.91	القيمة الكلية لنمط السلوك
0.172	03.87	مستوى الهوية الرياضية

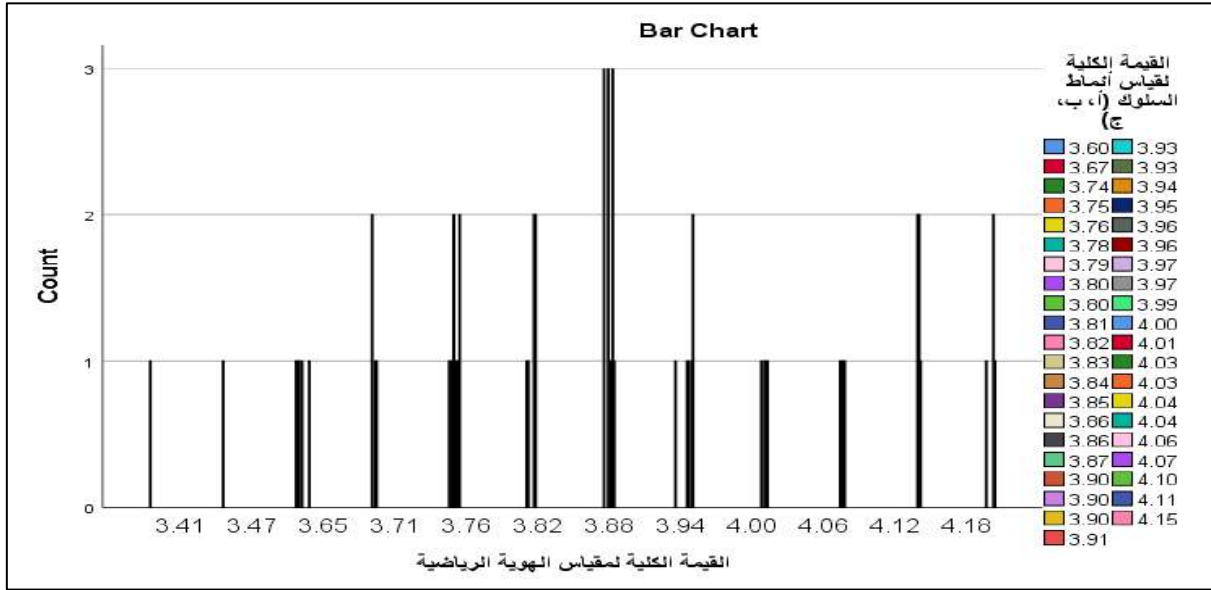
الجدول (11) يبين طبيعة العلاقة بين القيمة الكلية لنمط السلوك ومستوى الهوية الرياضية لدى طلبة المعهد.

اتخاذ القرار	القيمة الاحتمالية	معامل الارتباط بيرسون	العينة ن (60)
دالة إحصائياً عند 0.01 وأقل	0.000	** 0.979	القيمة الكلية لنمط السلوك
			مستوى الهوية الرياضية

استخدمنا لاختبار هذه الفرضية معامل الارتباط بيرسون بمأننا أمام متغيرين كميين لعينة ن = 60.

القرار: لدنيا قيمة  $r = 0.979$  القيمة الاحتمالية  $P = 0.000$  ومنه نقبل البديل ونؤكد وجود علاقة موجبة طردية دال إحصائياً عند  $0.01$  وأقل بين القيمة الكلية لنمط السلوك ومستوى الهوية الرياضية لطلبة معهد علوم وتقنيات النشاطات البدنية والرياضية.

وبالتالي توجد علاقة موجبة دال إحصائياً بين نمط السلوك والهوية الرياضية لطلبة معهد علوم وتقنيات النشاطات البدنية والرياضية.



الشكل البياني (07) يبين طبيعة العلاقة بين القيمة الكلية لنمط السلوك ومستوى الهوية الرياضية لدى طلبة المعهد.

#### 4 - 2 - مناقشة نتائج الفرضية العامة والتي تنص على:

ونصت هذه الفرضية على أنه توجد علاقة موجبة دال إحصائياً بين نمط السلوك والهوية الرياضية لطلبة معهد علوم وتقنيات النشاطات البدنية والرياضية.

حيث بعد تحليل البيانات الكمية بالوسائل الإحصائية المناسبة وعرضها جدولياً وبيانياً فقد توصل الطالب الباحث وجود علاقة موجبة دال إحصائياً بين نمط السلوك والهوية الرياضية لطلبة معهد علوم وتقنيات النشاطات البدنية والرياضية، ومنه تحقق الفرضية العامة.

وهذا ما يتفق مع دراسة (فراس، 2013) التي هدفت إلى التعرف على علاقة نمطي الشخصية (A-B) في تعلم بعض المهارات الأساسية بالملاكمة، حيث توصلت إلى أن لنمطي الشخصية (A-B) علاقة

وتأثير إيجابية في تعلم بعض المهارات الأساسية بالملاكمة، وأن أغلب لاعبي الملاكمة تتمتع بنمط الشخصية (A) وهو أكثر وأعلى من نمط (B).

وتضيف على ذلك دراسة (الزبيدي و مطير، 2014) التي هدفت إلى التعرف على العلاقة بين الهوية الرياضية والتفكير الإبداعي لدى لاعبي كرة السلة، والتعرف على العلاقة بين الهوية الرياضية والرمية الحرة للاعبين كرة السلة حيث تم التوصل إلى أن هناك علاقة ارتباط طردية للهوية الرياضية بالتفكير الإبداعي لدى لاعبي كرة السلة، هناك علاقة ارتباط طردية للهوية الرياضية في أداء الرمية الحرة للاعبين كرة السلة، التفكير الإبداعي والتهديف من الرمية الحرة يسيران باتجاه خطي إيجابي أي كلما كان التفكير الإبداعي عالي كان الأداء بالرمية الحرة عاليًا، وهناك تأثير إيجابي للهوية الرياضية والتفكير الإبداعي على مستوى أداء الرمية الحرة بكرة السلة.

حيث في هذا الصدد يشير (reifsteck, 2011) بأن الهوية الرياضية تمثل درجة القوة والأهمية والتفرد التي تعلق الفرد الرياضي وحبته وتمسكه بالرياضة، فضلًا عن أن الهوية الرياضية تعتبر من المواضيع الحيوية التي تظهر شخصية الرياضي الذي يسعى للوصول إلى الهدف المنشود من خلال المنافسات الرياضية، هذا وقد أشارت الكثير من الدراسات العلمية إلى أهمية الهوية الرياضية في المجال الرياضي.

وينوه (العيساوي و خطاب، 2021)، أن فقدان اللاعب إلى هويته الرياضية فإنه سوف يبحث عن الأعداء التي يراها سبب لعدم الاهتمام والفشل وتكون علاقتها سلبياً على الكل؛ لذا أوضح (فليح، 2019) أن تكامل الهوية يساعد الرياضي على تحقيق الشخصية السوية وإدراكه لنفسه وللآخرين على وفق إطار محدد وواضح في العلاقات الاجتماعية لضمان تحديد السلوك الأدائي الأفضل في الإنجاز الرياضي بما يتناسب مع مواقف المنافسة والتدريب والتعلم للمهارات الرياضية المختلفة.

#### 5 - أهم الاستخلاصات:

من خلال ما سبق وبناء على ما تم عرضه وتحليله ومناقشته يستنتج الطالب الباحث:

- هناك مستوى مرتفع في نمط السلوك (أ - ب) لدى طلبة معهد علوم وتقنيات النشاطات البدنية والرياضية.

- هناك مستوى مرتفع في نمط السلوك (ج) لدى طلبة معهد علوم وتقنيات النشاطات البدنية والرياضية.

- هناك مستوى مرتفع في الهوية الرياضية لدى طلبة معهد علوم وتقنيات النشاطات البدنية والرياضية.
  - وجود علاقة موجبة طردية دال إحصائياً عند 0.01 وأقل بين مستوى نمط السلوك (أ - ب) ومستوى الهوية الرياضية لطلبة معهد علوم وتقنيات النشاطات البدنية والرياضية.
  - وجود علاقة موجبة طردية دال إحصائياً عند 0.01 وأقل بين مستوى نمط السلوك (ج) ومستوى الهوية الرياضية لطلبة معهد علوم وتقنيات النشاطات البدنية والرياضية.
- ومنه نستنتج أنه:

- توجد علاقة موجبة دال إحصائياً بين نمط السلوك والهوية الرياضية لطلبة معهد علوم وتقنيات النشاطات البدنية والرياضية.

#### 6 - الاقتراحات:

- من خلال التحليل النظري والتطبيقي للموضوع الحالي نقترح ما يلي:
- ضرورة الاهتمام بالأنماط الشخصية والعمل على تقويتها.
- التأكيد على التحلي الهوية الرياضية العالية في العملية النظرية والعملية التطبيقية.
- تخصيص وقت في الدرس لتوعية الطلاب بأهمية الهوية الرياضية لدى طلبة معهد علوم وتقنيات النشاطات البدنية والرياضية.
- بناء برامج إرشادية خاصة بالطلبة الجامعيين تساهم في مساعدتهم لإيجاد هويتهم الرياضية ونمطهم الشخصي.
- متابعة مستوى نمط السلوك والهوية الرياضية لدى طلبة معهد علوم وتقنيات النشاطات البدنية والرياضية بجامعة قاصدي مرباح خلال كامل الطور الدراسي من السنة الأولى ليسانس إلى ثانية ماستر وتحديد كافة العوامل التي يمكن أن تؤثر على مستوى نمط السلوك والهوية الرياضية.
- توجيه البحث العلمي لدراسة نمط السلوك وعلاقته بالهوية الرياضية لدى طلبة معهد علوم وتقنيات النشاطات البدنية والرياضية بجامعة قاصدي مرباح في ضوء عديد المتغيرات الاجتماعية والنفسية.

الخطمة

الخطمة

## الخاتمة:

ترتبط أهمية البحث العلمي بأهمية التطبيقات المحتملة لنتائج، كما ترتبط أهمية هذه التطبيقات بمدى أخذها في الاعتبار النتائج التراكمية للدراسات السابقة في نفس المجال والمجالات ذات العلاقة من جانب ومتغيرات الدراسة الحالية من جانب آخر، وتصبح هذه الحقيقة أكثر أهمية في مجال الأنماط الشخصية (أ - ب، ج) وعلاقته الهوية الرياضية لدى الطلبة الجامعيين، حيث يعد مصطلح الأنماط الشخصية من أكثر المصطلحات استخداماً في الدراسات النفسية والذي يشير إلى مدى الوعي المناسب لدى الفرد والمفهوم الشامل لشخصيته وكيفية تحقيقها بالأساليب المناسبة، وهو نوع معقد من الإنجاز للروح الإنسانية وهو قوة غير ملموسة تتحكم في درجة الوعي ودرجة التفكير العقلي والطاقة النفسية الداخلية وفي المشاعر والقدرة على التفاعل، ومنه وقياساً على طلبة الجامعة فإن الإنسان السوي لا يستطيع أن يهمل المسألة السلوكية، لأنها ضرورة من ضروريات الحياة الاجتماعية والرياضية، توجه سلوكه اليومي في التفاعل مع ذاته، مع الآخرين، وتمده بالمعايير التي يقيم بواسطتها سلوكه وسلوك الآخرين من حوله، وبالتالي فنمط السلوك هي المرشد للإنسان في حياته، وبالتالي فدراسة أنماط الشخصية هي المساعدة على تحديد الأسلوب التعليمي المناسب الذي يتفاعل معه الطالب، وبأننا نستهدف طلبة اختصاص علوم وتقنيات النشاطات البدنية والرياضية الذي يعتز بهويته الرياضية فإنه سوف يتوجه نحو الإعطاء الكثير وتقبل هذا الاختصاص الذي يعاني منذ سنوات في الجزائر ولم ينل مكانته الذي يستحقها، وهذا ما بينته نتائج دراستنا الحالية التي كان هدفها معرفة علاقة نمط السلوك بالهوية الرياضية لدى طلبة معهد علوم وتقنيات النشاطات البدنية والرياضية، حيث توصل الطالب الباحث إلى النتائج التالية:

- مستوى نمط السلوك (أ - ب) لدى طلبة معهد علوم وتقنيات النشاطات البدنية والرياضية مرتفع.
- مستوى نمط السلوك (ج) لدى طلبة معهد علوم وتقنيات النشاطات البدنية والرياضية مرتفع.
- هناك مستوى مرتفع في الهوية الرياضية لدى طلبة معهد علوم وتقنيات النشاطات البدنية والرياضية.
- وجود علاقة موجبة طردية دال إحصائياً عند 0.01 وأقل بين مستوى نمط السلوك (أ - ب) ومستوى الهوية الرياضية لطلبة معهد علوم وتقنيات النشاطات البدنية والرياضية.
- وجود علاقة موجبة طردية دال إحصائياً عند 0.01 وأقل بين مستوى نمط السلوك (ج) ومستوى الهوية الرياضية لطلبة معهد علوم وتقنيات النشاطات البدنية والرياضية.

المراجع





المراجع:

أولاً: المصادر والمراجع العربية:

الكتب

- 1) أحمد ثائر غباري، و محمد خالد أبو شعيرة . (2015). *سيكولوجيا الشخصية* (المجلد 1). الأردن: مكتبة المجتمع العربي ودار الإعصار العلمي.
- 2) أحمد ماهر. (2003). *السلوك التنظيمي - مدخل بناء المهارات*. الإسكندرية: الدار الجامعية للطباعة والنشر والتوزيع.
- 3) السيد محمد عبد الرحمان. (1998). *مقياس موضوعي لرتب الهوية*. القاهرة: دار قباء للنشر.
- 4) المفدي، ع. (1994). *الحاجات النفسية للشباب في مرحلتين المتوسطة والثانوية بدول الخليج العربية*. السعودية: مكتب التربية العربي.
- 5) أيوب لطفي مخدوم. (2015). *نظريات الشخصية*. الأردن: دار الحامد.
- 6) عاقل فاخر. (1977). *معجم علم النفس*. بيروت: دار العلم للملايين.
- 7) محمد أحمد النابلسي. (1997). *أصول الفحص النفسي ومبادئه*. الإسكندرية: الشاطبي.
- 8) محمد أحمد عبد الخالق. (1996). *قياس الشخصية* (الإصدار 1). الكويت: مطبوعات جامعة الكويت.
- 9) ميكشلي، س ترجمة وطفة. ع. (1993). *الهوية*. دمشق: دار الوسيم.
- 10) يوسف سيد جمعة . (2000). *دراسات في علم النفس الإكلينيكي*. القاهرة: دار غريب.

الأبحاث:

- 11) أمجد علي فليح. (2019). *علاقة الايقاع الحيوي الانفعالي بالهوية الرياضية وأداء بعض المهارات الأساسية للاعبين نادي الثورة الرياضي بكرة السلة*. مجلة القادسية لعلوم التربية الرياضية، 19(2)، الصفحات 32 - 37.
- 12) أولاد العيد غزالة، باهي سلامي، و تيجاني بن الطاهر. (09 06, 2022). *نمط الشخصية (إنطواء/إنبساط) وعلاقته بنتائج التحصيل الدراسي لدى عينة من تلاميذ الثانوي ببلدية متليلي الشعانبة*. مجلة الواحات للبحوث والدراسات، 15(1)، الصفحات 887 - 900.

- 13) خلود رحيم، و هادي رشيد أزهار. (2016, 12 31). توجه الزمني وعلاقته بنمط الشخصية (B&A) لدى طلبة الجامعة. *مجلة آداب المستنصرية*، الصفحات 1 - 31.
- 14) محمد بلعالية. (2017, 09 01). نمط الشخصية (أ) و(ب) لدى المعلم من وجهة نظر التلاميذ وعلاقته بتحصيلهم الدراسي. *مجلة العلوم الإنسانية والاجتماعية*، 9(30)، الصفحات 13 - 22.
- 15) محمد خالد، و عبد الستار ابراهيم انمار. (2022). الهوية الرياضية وعلاقتها باتخاذ القرار لدى لاعبي الكرة الطائرة في محافظة نينوى. *مجلة الثقافة الرياضية*، الصفحات 263 - 278.
- 16) مطر ياسر العيساوي، و أحمد عبد الودود خطاب. (2021, 06 30). أنماط الهوية الرياضية وعلاقتها بالصمود النفسي للاعبين في بعض الألعاب الفرعية في مديرية شرطة محافظة صلاح الدين. *مجلة الثقافة الرياضية*، 12(1)، الصفحات 70 - 88.

### الأطروحات:

- 17) توفيق براهيم، و الزبير غبازي. (2015). الاحتراق النفسي وعلاقته بالنمط السلوكي للشخصية (أ - ب) لدى أساتذة التربية البدنية والرياضية للطور الثانوي. *الماستر في التربية الحركية للطفل والمراهق*. ورقة، معهد علوم وتقنيات النشاطات البدنية والرياضية، الجزائر: جامعة قاصدي مرباح.
- 18) فاطمة الزهراء الزروق. (2009). دراسة النمط السلوكي للمصابين بالسكري من خلال طريقة الحياة. *الدكتوراه في علم النفس العيادي*. جامعة الجزائر.
- 19) نارة دراجي، و محمد ضبع. (2017). مذكرة في دور النشاط البدني المكيف في رفع مستوى الهوية الرياضية لدى المعاقين حركيا. *الماستر في النشاط البدني المكيف*. الجلفة، معهد علوم وتقنيات النشاطات البدنية والرياضية، الجزائر: جامعة زيان عاشور.

### المؤتمرات:

- 20) عايد زريقات ومحمد أبو الطيب ومأمون أكرم جراح. (2016). الهوية الرياضية وعلاقتها بمستوى الإنجاز على تصنيف ال (ipc) لدى الرياضيين المعاقين بالمنتخبات الأردنية). *المؤتمّر العربي الأوربي الثاني لعلوم الرياضة والصحة، 01، 25-15*. الأردن، كلية التربية البدنية، عمان: جامعة الأردن. تاريخ الاسترداد 22 05 2020، من

alhwyat\_alryadyt\_wlaqtha\_bmstwy\_alanjaz\_ly\_tsnfy\_IPC\_ldy\_al\_332544610  
ryadyyn\_almaqyn\_balmntkhat\_alardnyt\_Athletic\_identity\_and\_its\_relatio  
nship\_with\_achievement\_level\_by\_IPC\_ranking\_among\_disabled\_athletes\_  
in\_J

(21) عبد الأمير علي، و ياسين علي علوان. (9 - 10 3, 2022). إدارة التزامات الهوية لدى طلبة قسم التربية البدنية وعلوم الرياضة في كلية الحلة الجامعة. المؤتمر العلمي الدولي الثامن لتكنولوجيا علوم الرياضة. بابل.

(22) عبد الودود أحمد الزبيدي، و حميدي علي مطير. (2014). الهوية الرياضية وعلاقتها بالتفكير الإبداعي وأداء الرمية الحرة لدى لاعبي كرة السلة. مجلة جامعة اليرموك - للعلوم الرياضية، 1. كلية التربية البدنية وعلوم الرياضة: المؤتمر الدولي العلمي في جامعة اليرموك.

### المواقع الإلكترونية:

(23) محمد ابراهيم عياش. (3 1, 2009). الأنماط السلوكية. تاريخ الاسترداد 05 02, 2023، من الحوار المتمدن: <https://www.ahewar.org/debat/show.art.asp?aid=158388>

### ثانيا: المصادر والمراجع الأجنبية:

- 24) Caissie Phoenix. (2004). *Athletic identity and self. exclusivity psychology of sport and exercise in press.*
- 25) Emanuelsson , A., & Lindqvist, S. (2014). *Leadership of Introverts -An exploratory study of how introvert managers lead in Sweden.* Sweden: Blekinge Institute of Technology, School of Management.
- 26) Hutezler, m. s. (2003). *Identity in community high school London.* oxford university press.
- 27) Jean Ferré. (1998). *dictionnaire des ASP.* edit Amophora.
- 28) Marcia, J. E. (1988). *commom precess underlying identity, and individuation.* New yourk: spring.
- 29) Reifsteck, Erin. (2011). *The relationship between athletic identity and physical activity levels after retirement from collegiate sports.* University of North Carolina: Unpublished Master Thesis.
- 30) Zurchor Nancy. (1983). *Moral development and ego identity in community college students (Vol. 1).* D.A.I.

الملاحق



ال الملحق رقم (1): أدوات جمع البيانات.



وزارة التعليم العالي والبحث العلمي.

جامعة قاصدي مرباح ورقلة.

معهد علوم وتقنيات النشاطات البدنية والرياضية.

فرع النشاط البدني التربوي.

النشاط البدني الرياضي المدرسي.



تحية طيبة وبعد.....

يقوم الطالب الباحث بإجراء دراسة (نمط السلوك وعلاقته بالهوية الرياضية لدى طلبة معهد علوم وتقنيات النشاطات البدنية والرياضية) وهذا استكمالاً لمتطلبات الحصول على شهادة الماستر في النشاط البدني الرياضي المدرسي، ويضع بين أيديكم استمارة استبائية تحتوي على مقياس نمط السلوك ومقياس الهوية الرياضية موجهة لطلبة معهد علوم وتقنيات النشاطات البدنية والرياضية، والمطلوب منكم إبداء رأيكم نحو كل عبارة من العبارات بوضع العلامة (X) علماً أنه لا توجد إجابة صحيحة وأخرى خاطئة، وأن هذه الدراسة تستخدم لأغراض البحث العلمي فقط، ولذا أرجوا أن تعتبر إجاباتكم عن حقيقة ما تشعرون به.

ملاحظات هامة:

- الرجاء الإجابة على كل عبارة من العبارات.

- الرجاء وضع علامة واحدة أمام كل عبارة.

وتفضلوا بقبول خالص الشكر والتقدير على تعاونكم الهادف والمثمر.

تحت إشراف:

د / بن عبد الواحد عبد الكريم

من إعداد الطالب الباحث:

صديقي عبد الكريم

أولاً: مقياس أنماط السلوك (أ، ب، ج).

درجات الاستجابة					الصفات	الرقم
دائماً	غالباً	أحياناً	نادراً	أبداً		
					أميل إلى إنجاز أكثر من عمل في نفس الوقت.	01
					أضع لنفسني أهدافاً كثيرة حتى ولو كان الوقت قليلاً.	02
					أحب أن أنجز أكبر عدد من الأعمال في أقصر وقت ممكن.	03
					أميل للتكلم بسرعة.	04
					لا أملك وقتاً للراحة.	05
					عندما أنهى عملاً أفكر مباشرة في العمل الذي يليه.	06
					أقترح أن تقيم الأعمال على أساس السرعة في إنجازها.	07
					يزعجني عدم الانتهاء من الأعمال في وقتها المحدد.	08
					لا أَرْضَى عما أنجزه من أعمال.	09
					يكون أدائي أفضل في المواقف الضاغطة.	10
					لو قام كل شخص بعمله على أكمل وجه ستكون حياتي أسهل.	11
					أحب أن أضع لتفسي الكثير من الأهداف.	12
					أنزعج من الأشخاص غير المنظمين.	13
					أحب أن أضع لنفسني أهدافاً كبيرة.	14
					أقيم حياتي على أساس الإنجازات التي أحققها.	15
					يتعبني عدم تحقيق أهدافي أكثر من العمل الكثير.	16
					يزعجني الذين لا يعرفون ما يريدونه.	17
					أحب تحدي الآخرين.	18
					أفضل الألعاب التي فيها فائز وخاسر.	19
					أحب المنافسة.	20
					أحب أن أضع لنفسني تحديات.	21
					تهمني الترقية في عملي لأنني أستحقها.	22
					أرى أنني الأجدر بتحمل المسؤوليات.	23
					يصعب على العمل مع فريق غير فعال.	24
					لتحقيق الهدف لا بد من السيطرة على الفريق.	25
					أؤمن بفكرة البقاء للأصلح (الأكثر فعالية).	26

درجات الاستجابة					الصفات	
دائماً	غالباً	أحياناً	نادراً	أبداً		
					كلما كنت صارماً كلما كان فريق عملي فعالاً.	27
					عندما أغضب أميل للتعبير عن غضبي.	28
					عندما أنزعج من شيء يظهر ذلك على بوضوح.	29
					أعبر عن رأيي بصراحة كبيرة.	30
					عندما أتكلم أستخدم الحركات (اليدين، الوجه، الجسم).	31
					يعرف من يتعامل معي متى أكون غاضباً أو هادئاً.	32
					يمكن ملاحظة علامات الحزن أو الفرحة علي بسهولة.	33
					استجيب للأحداث فور حدوثها ولا أفكر فيها بعد ذلك.	34
					عندما أتحمس يمكن ملاحظة علامات ذلك بسهولة.	35
					يرحني التعبير الخارجي عن مشاعري	36
					أتجنب الدخول في صراع ولو بالتنازل عن حقي.	37
					أعتقد أن مواهي قليلة.	38
					أرى أنني غير قادر على تحقيق الأهداف الكبيرة لذلك لا أسعى إليها.	39
					أفضل الحياة اليومية التي اعتدت عليها أكثر من التغيير.	40
					تفصني الثقة الكافية بالنفس لمواجهة الآخرين.	41
					أرى أن النجاح صعب جداً علي يحتاج إلى توفير أمور كثيرة.	42
					هناك مناصب كثيرة لا أستطيع حتى مجرد التفكير في الوصول إليها لصعوبتها.	43
					أتساهل مع الآخرين حتى لا أدخل في صراعاتهم معهم.	44
					طموحي قليل لأنني غير قادر على إنجاز الكثير.	45
					يصعب علي التعبير عن الغضب.	46
					أميل إلى الهدوء.	47
					يرى الآخرون أنني ميال للهدوء.	48
					أفضل أن لا أفصح عن مشاعري.	49
					أعتقد أن التحديث عن المشاعر دليل ضعف يمكن أن يستخدم ضدي.	50
					أرى أن إظهار الفرد لتوتره أمر غير لائق.	51
					يمكنني تحمل العمل تحت ضغط الوقت.	52
					يزعجني العمل تحت ضغط الوقت.	53

## ثانياً: مقياس الهوية الرياضية.

درجات الاستجابة	عبارات استبانة الهوية الرياضية					ر <sup>0</sup>
	أبداً	نادراً	أحياناً	غالباً	دائماً	
						<u>01</u> بعض زملائي يصفونني بأنني أتميز باللعب الرجولي.
						<u>02</u> أميل إلى تحدي المنافسين الذين يتميزون بالمستوى العالي.
						<u>03</u> أقوم بالتركيز الشديد عندما ألعب.
						<u>04</u> قبل اللعب أحدث نفسي لغرض الأداء.
						<u>05</u> أشرك في الألعاب الرياضية لأنها تساعدني على تحسين سلوكي.
						<u>06</u> تزداد ثقفتي في نفسي عند اقتراب المباراة.
						<u>07</u> نادراً ما أفكر كيف أن أكون الأفضل في المباريات التي أشرك فيها.
						<u>08</u> أن أكون رياضياً بارزاً هو جزء مهم لتكوين هويتي الرياضية.
						<u>09</u> أشرك في الألعاب الرياضية لأنها تساعدني على تنمية اعتزازي بنفسي.
						<u>10</u> الفوز في المباراة يقودني أن أبذل المزيد من الجهد.
						<u>11</u> أفهم مسؤولياتي أثناء المباريات.
						<u>12</u> أشعر أن أدائي في المباراة أفضل من أدائي في التدريب.
						<u>13</u> أحدث نفسي عن المباريات المقبلة وما هو مطلوب عمله مني.
						<u>14</u> عندما ارتكب بعد الأخطاء أثناء المباراة فإنني لا أجد صعوبة في استعادة تركيز انتباهي.
						<u>15</u> مظهري الخارجي أفضل ممن هم في مثل سني.
						<u>16</u> بعيداً عن اهتماماتي الشخصية بالرياضة فانا مشارك أكثر من محترف في الرياضة.
						<u>17</u> أقدم ما عندي ولا يهمني مستوى المنافس.



الملحق رقم (2): نتائج المعالجة الإحصائية ببرنامج SPSS.

## Correlations

### Descriptive Statistics

	Mean	Std. Deviation	N
القيمة الكلية للجزء الأول: للنمطين أ و ب القياس القبلي	3.9056	.17392	20
القيمة الكلية للجزء الأول: للنمطين أ و ب القياس البعدي	3.9556	.12468	20

### Correlations

	القيمة الكلية للجزء الأول : للمنطين أ و ب القياس القبلي	القيمة الكلية للجزء الأول : للمنطين أ و ب القياس البعدي
Pearson Correlation	1	.714**
Sig. (2-tailed)		.000
N	20	20

\*\* Correlation is significant at the 0.01 level (2-tailed).

### Descriptive Statistics

	Mean	Std. Deviation	N
القيمة الكلية للجزء الثاني: النمط ج القياس القبلي	3.7615	.29654	20
القيمة الكلية للجزء الثاني: النمط ج القياس البعدي	3.8824	.12659	20

### Correlations

	القيمة الكلية للجزء الثاني : النمط ج القياس القبلي	القيمة الكلية للجزء الثاني : النمط ج القياس البعدي
Pearson Correlation	1	.658**
Sig. (2-tailed)		.002
N	20	20

\*\* Correlation is significant at the 0.01 level (2-tailed).

### Descriptive Statistics

	Mean	Std. Deviation	N
القيمة الكلية لمقياس الهوية الرياضية القياس البعدي	3.8321	.26133	20
القيمة الكلية لمقياس الهوية الرياضية القياس القبلي	3.8941	.18660	20

### Correlations

	القيمة الكلية لمقياس الهوية الرياضية القياس البعدي	القيمة الكلية لمقياس الهوية الرياضية القياس القبلي
Pearson Correlation	1	.652**
Sig. (2-tailed)		.002
N	20	20

\*\* Correlation is significant at the 0.01 level (2-tailed).

## Descriptives

### Descriptive Statistics

	N	Minimum	Maximum	Mean	Std. Deviation
القيمة الكلية للجزء الأول: للتمطين أ و ب	60	3.64	4.14	3.9366	.11414
القيمة الكلية للجزء الثاني: النمط ج	60	3.53	4.24	3.9000	.13924
القيمة الكلية لقياس أنماط السلوك) أ، ب، ج(	60	3.60	4.15	3.9183	.11265
Valid N (listwise)	60				

## Descriptives

### Descriptive Statistics

	N	Minimum	Maximum	Mean	Std. Deviation
القيمة الكلية لمقياس الهوية الرياضية	60	3.41	4.18	3.8794	.17207
Valid N (listwise)	60				

## Correlations

### Descriptive Statistics

	Mean	Std. Deviation	N
القيمة الكلية للجزء الأول: للتمطين أ و ب	3.9366	.11414	60
القيمة الكلية للجزء الثاني: النمط ج	3.9000	.13924	60
القيمة الكلية لقياس أنماط السلوك) أ، ب، ج(	3.9183	.11265	60
القيمة الكلية لمقياس الهوية الرياضية	3.8794	.17207	60

### Correlations

	القيمة الكلية للجزء الأول: للتمطين أ و ب	القيمة الكلية للجزء الثاني: النمط ج	القيمة الكلية لقياس أنماط السلوك) أ، ب، ج(	القيمة الكلية لمقياس الهوية الرياضية
القيمة الكلية للجزء الأول: للتمطين أ و ب	Pearson Correlation	1	.577**	.863**
	Sig. (2-tailed)		.000	.000
	N	60	60	60
القيمة الكلية للجزء الثاني: النمط ج	Pearson Correlation	.577**	1	.910**
	Sig. (2-tailed)	.000		.000
	N	60	60	60
القيمة الكلية لقياس أنماط السلوك) أ، ب، ج(	Pearson Correlation	.863**	.910**	1
	Sig. (2-tailed)	.000	.000	
	N	60	60	60
القيمة الكلية لمقياس الهوية الرياضية	Pearson Correlation	.914**	.834**	.979**
	Sig. (2-tailed)	.000	.000	.000
	N	60	60	60

\*\* Correlation is significant at the 0.01 level (2-tailed).