

جامعة قاصدي مرباح - ورقلة
كلية العلوم الاقتصادية والتجارية وعلوم التسيير

قسم علوم التسيير



مذكرة مقدمة لاستكمال متطلبات شهادة الماستر أكاديمي

الميدان: العلوم الاقتصادية والتجارية وعلوم التسيير

الشعبة: علوم التسيير

التخصص: تسيير المؤسسات الصغيرة والمتوسطة

إعداد الطالبة: نوال حيزي

بعنوان:

دور أسلوب المرافقة المقاولتية في إنشاء و دعم
المؤسسات الصغيرة و المتوسطة في الجزائر

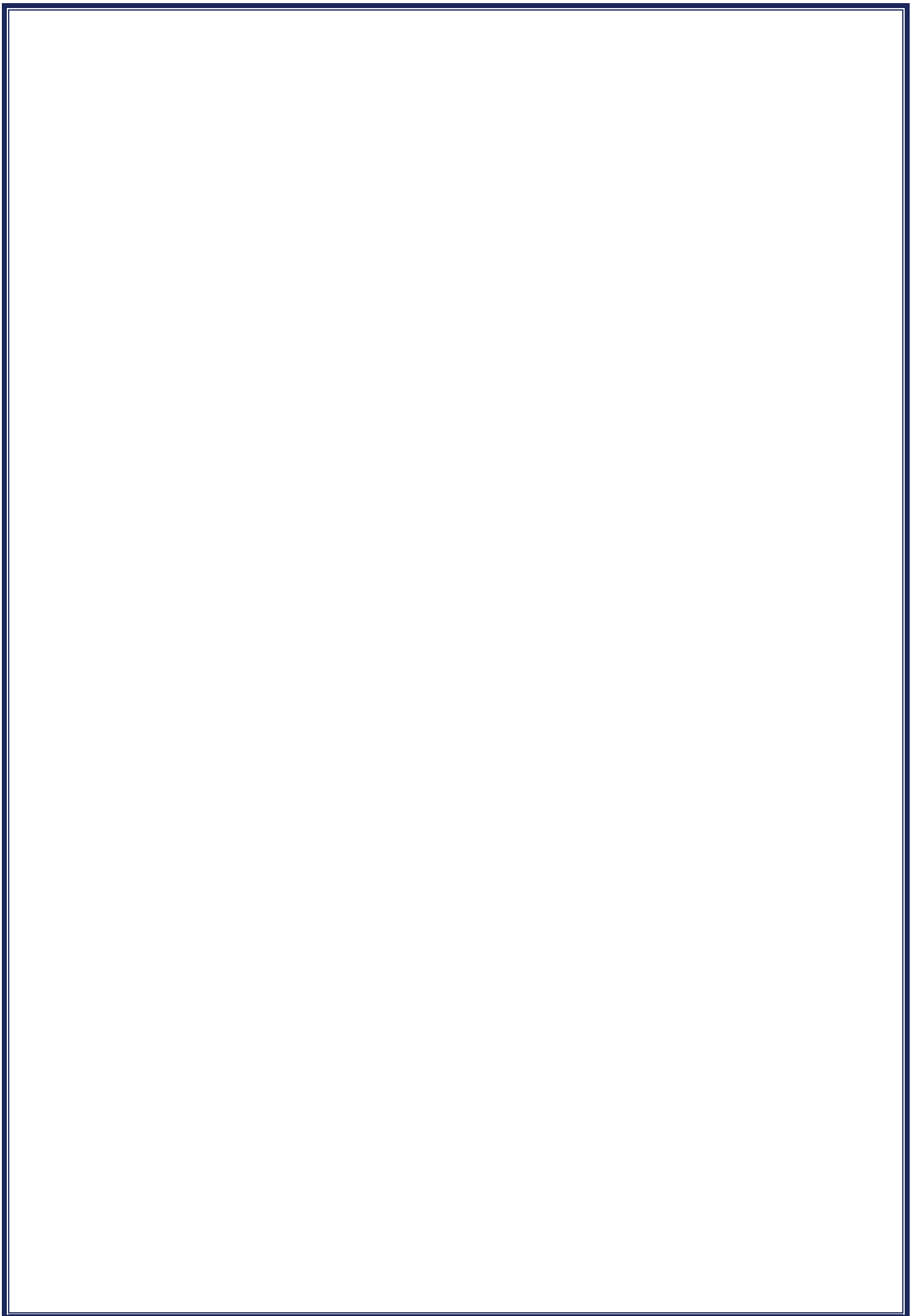
"دراسة ميدانية لعينة من المؤسسات الصغيرة والمتوسطة المستفيدة من وكالة ANSEJ فرع ورقلة"

نوقشت وأجيزت علنا بتاريخ: 2013/06/25

أمام اللجنة المكونة من السادة:

رئيسا	(أستاذ مساعد "أ" - جامعة ورقلة)	الأستاذ / بن عبد الهادي محمد منير
مقرا	(أستاذ مساعد "أ" - جامعة ورقلة)	الأستاذة / سلامي منيرة
مناقشا	(أستاذ محاضر - جامعة ورقلة)	الأستاذ / صياغ محمد رمزي

السنة الجامعية 2012/2013



الإهداء

إلى التي علمتني أن الحياة تجارب وكل نجاح بجهد صادق، وما كنت لأحب الدنيا لولاها،
إلى التي علمتني أن الحياة صبرا وترضى عنا بدعواتها، إلى من الجنة تحت أقدام

أمي الحبيبة.....جزأك الله خيرا.

إلى الذي كان سندي في الحياة، إلى من تحمل معي عناء ومشقة مشواري الدراسي، إلى
من عمل و تعب وسقاني من عرق جبينه ، رمز العطاء بلا حدود....أبي

الغالي...جزأك الله خيرا.

إلى الشموع التي أضاعت مشواري، إخوتي وأخواتي.

عبد الصمد. علاء الدين .الكتكوتة الصغيرة سندس نور اليقين

إلى من رافقني دروب الجامعة بالنصح و الدعم أخي الغالي

لحسن.

إلى جميع الأهل والأقارب وأخص بالذكر عائلة بابا عربي خاصة

عبد العزيز .

إلى كل أصدقائي و صديقاتي وأخص بالذكو

ريم، كلثوم، وفاء،كوثر

إلى كل من نسيهم قلبي و لم ينساهم قلبي .

<http://maomao520.yeah.net>

نـوـال

شكر و تقدير

الشكر أولاً وأخراً لله عز وجل الذي وفقنا في إتمام هذا العمل

كما أتوجه بالشكر إلى الاستاذة الفاضلة سلامي منيرة التي قامت بالإشراف على هذا

العمل فجزاها الله عنا كل خير فلها منا كل التقدير والاحترام

إلى الذين مهدوا لنا طريق العلم والمعرفة...

إلى جميع أساتذتنا الأفاضل بجامعة قاصدي مرباح عامتنا

وإلى الأساتذة الكرام في كلية العلوم الاقتصادية والتجارية وعلوم التسيير خاصة

وكذلك نشكر كل من ساعد على إتمام هذا البحث وقدم لنا العون ومد لنا يد المساعدة

وزودنا بالمعلومات اللازمة لإتمام هذا البحث من قريب أو بعيد.

نوال

الملخص:

باعتبار موضوع المرافقة المقاولتية من المواضيع الحديثة إذ ارتبط بظهور عدة مشاكل و صعوبات تعيق إنشاء المؤسسات الصغيرة و هذا نتيجة وجود فجوات في النسيج المقاولاتي ، مما أدى إلى انتهاج آليات تهدف إلى دعم المقاولتية و تنمية هذه المؤسسات و ذلك لمساعدتها في عدة مجالات منها التكوين ، التمويل ، و تعتبر الوكالة الوطنية لدعم و تشغيل الشباب (ANSEJ) أول هيئة جزائرية متخصصة في دعم و إنشاء و مرافقة المؤسسات الصغيرة و المتوسطة ، استنادا إلى عدد المؤسسات المنشأة في إطارها منذ انطلاقتها سنة 1997 م. انطلاقا من ذلك تهدف هذه الدراسة الى تقييم تجربة الوكالة الوطنية لدعم و تشغيل الشباب في مجال المرافقة و إنشاء المشاريع و هذا بغية تحسين الخدمات التي تقدمها للنهوض بهذا القطاع مما يعود بالنفع على التنمية الوطنية.

الكلمات المفتاحية: المؤسسات الصغيرة و المتوسطة ، المرافقة المقاولتية ،الدعم و المرافقة ،الوكالة الوطنية لدعم و تشغيل الشباب.

Abstract:

As the accompanying modern topics as entrepreneurship has been associated with several problems and difficulties impeded the establishment of small enterprises, and this is the result of gaps in the entrepreneurial fabric, which led to the adoption of mechanisms aimed at promoting entrepreneurship and the development of enterprises and to assist them in the areas of training, funding. The National Agency to support youth employment (ANSEJ) , first Algerian agency specialized in support ,creation ,and accompany the small and medium sized enterprises (SMEs), based on the number of the institutions established under it since its inception in 1997. The aim of this study is to evaluate the experience of the National Agency to support youth employment in the accompaniment and create projects to improve its services to the advancement of this sector to the benefit of national development.

Keywords:

Small and medium sized enterprises, Associated with entrepreneurship, support and accompaniment, the National Agency to support youth employment

الصفحة	العنوان	الرقم
--------	---------	-------

(ANSEJ).

قائمة الجداول

12	التمويل الثنائي	1.1
12	التمويل الثلاثي	1.1
21	نتائج توزيع الاستثمارات.	1.2
22	نتائج ألفا كرومباخ	2.2
24	توزيع العينة حسب المستوى التعليمي	3.2
25	تشغيل العمال جنس الذكور	4.2
25	تشغيل العمال جنس الاناث	5.2
26	الأسباب الدافعة لإنشاء المؤسسة	6.2
27	كيفية المعرفة بالوكالة	7.2
28	مدى صعوبة عملية الحصول على القرض البنكي	8.2
30	عدم الاستفادة من الدراسة التقنية	9.2
32	مدى الاستفادة من الامتيازات المقدمة من طرف الوكالة	10.2
34	المشاكل المواجهة بعد انطلاق المشروع	11.2
35	علاقة المستفيد من الوكالة بالدعم والانشاء	12.2

قائمة الأشكال

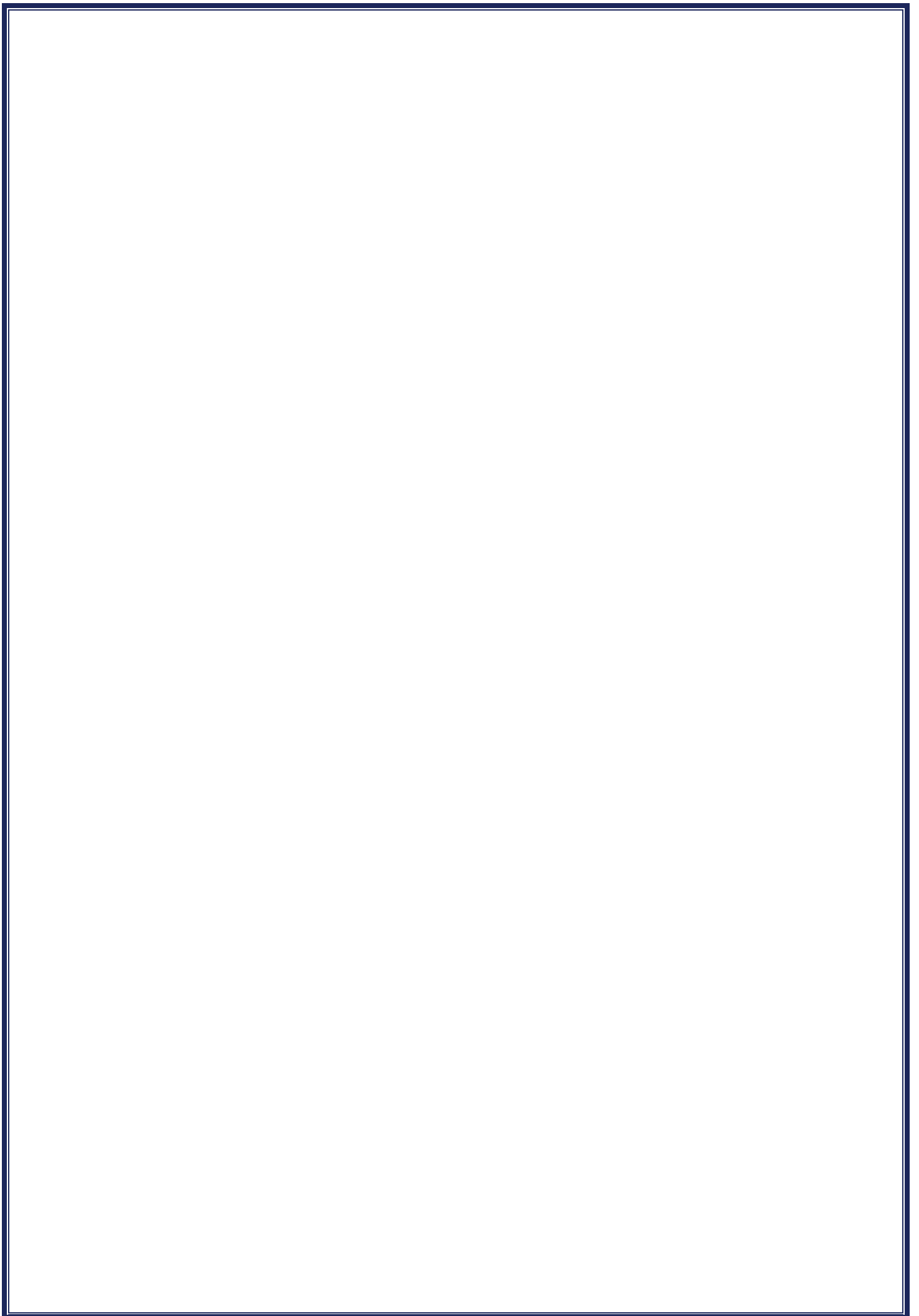
قائمة الملاحق

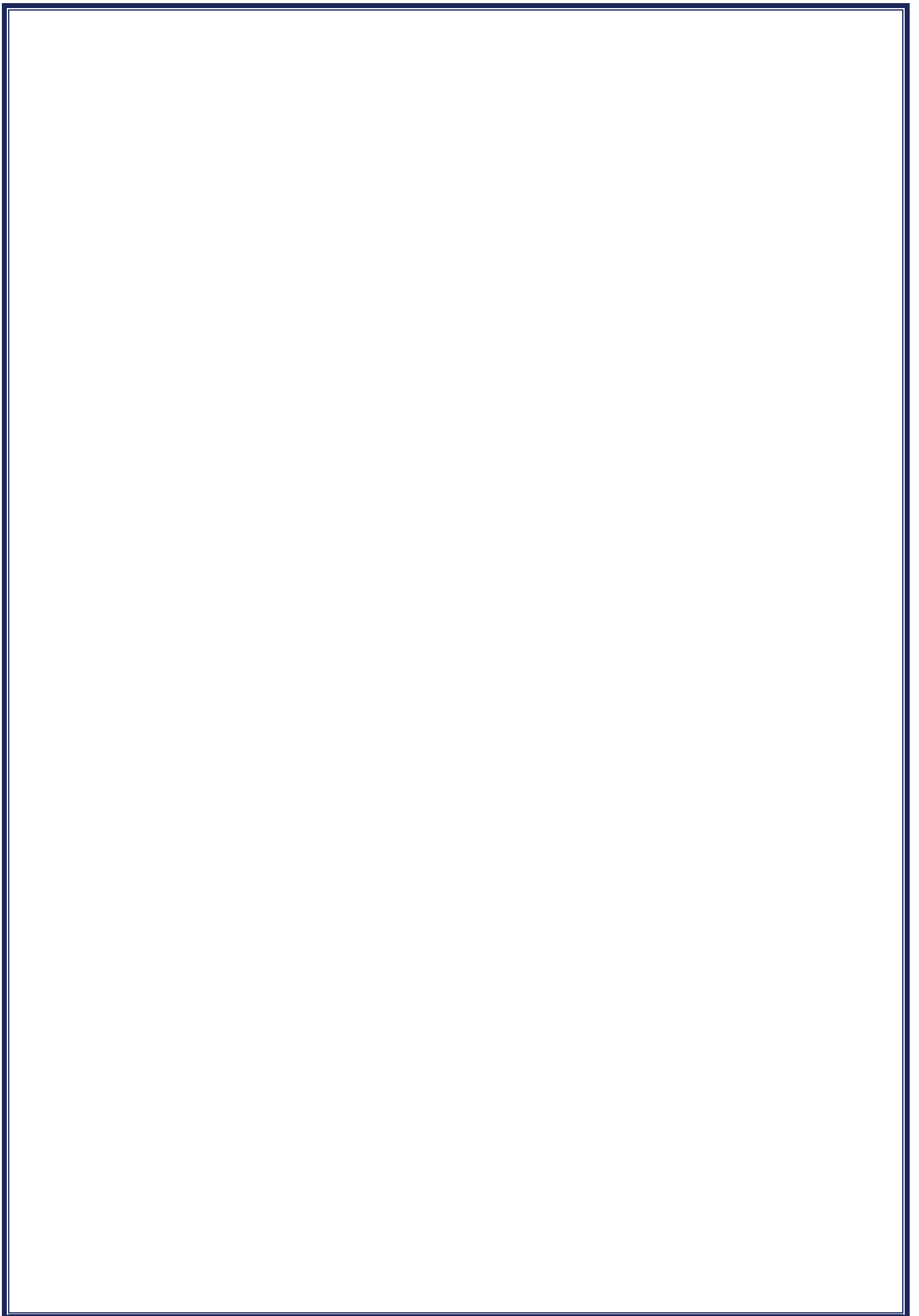
الصفحة	العنوان	الرقم
06	مراحل المرافقة المقاولتية	1.1
23	توزيع العينة حسب الجنس	1.2
23	توزيع العينة حسب السن.	2.2
24	توزيع العينة حسب قطاع النشاط	3.2
25	تحديد هيكل تمويل المشروع	4.2
26	عدد سنوات النشاط	5.2
27	عملية الاستقبال من طرف الوكالة	6.2
28	أجوبة الاستفسارات من طرف الوكالة	7.2
29	مساعدة الوكالة في التفاوض مع البنك	8.2
29	استعانة المستفيد بمصالح الوكالة لحل مشكل ما	9.2
30	مدى الاستفادة من الدراسة التقنية للمشروع	10.2
31	الآجال الزمنية لانطلاق المشروع	11.2
31	المتابعة الدورية للنشاط بعد انطلاق المشروع	12.2
31	الاستفادة من برامج التكوين	13.2
32	عملية الحصول على القرض	14.2
33	الصعوبات المواجهة من طرف الوكالة	15.2
33	العمليات الإدارية لإنشاء المشروع (التسجيل في السجل التجاري ، .. الخ)	16.2

الصفحة	الملحق	الرقم
01	دليل انشاء مؤسسة مصغرة	01
02	دليل انشاء مؤسسة مصغرة أنساج	02
03	ملف انشاء مؤسسة مصغرة في ايطار الوكالة	03
04	الاستبيان	04
05	جداول تحليل المعطيات في spss	05
06	مهام الوكالة الوطنية لتسيير القرض المصغر	06

قائمة الاختصارات و الرموز

الرمز	العبارة
CNAC	La caisse national d'assurance chômage الصندوق الوطني للتأمين عن البطالة
ANDI	Agence Nationale de Développement de l'Investissement الوكالة الوطنية لدعم و تطوير الاستثمار
ANSEJ	Agence Nationale de Soutien à l'Emploi des Jeunes الوكالة الوطنية لدعم و تشغيل الشباب
ANGEM	Agence Nationale de Gestion du Micro Crédit الوكالة الوطنية لتسيير القرض المصغر





توطئة

أصبح اليوم النظام المقاو لاتي القاعدة التي يمكن قيام أي نجاح اقتصادي و اجتماعي لما تحققه المؤسسات الصغيرة و المتوسطة التي استطاعة بطريقة ما أن تحقق نجاحا باهرا في أغلب الأحيان ، حيث اعتبرت في بعض الأحيان حجر الزاوية في عملية التنمية الاقتصادية و الاجتماعية لكن بتطور الظروف الاقتصادية و زيادة حدة المنافسة للوحدات الإنتاجية أصبح من الضروري الاهتمام أكثر بهذه الأخيرة و إيجاد السبل الكفيلة لبعثها و إنشائها و مرافقتها لما تتميز به من خصائص .

من خلال ذلك تبنت الجزائر منذ بداية التسعينات برنامج الإصلاح الاقتصادي و التعديل الهيكلي للتكيف مع التحولات الاقتصادية العالمية عامتا و الجزائر خاصة استكمالا للجهود الرامية لبعث المقاولة ، كما لجأت الدولة الجزائرية إلى آليات مستحدثة من خلال أجهزة مختلفة و هيئات دعم و مرافقة لتحقيق الاستمرار و النمو .

ومن بين هذه الآليات التي تسعى لإنشاء المؤسسات الصغيرة و المتوسطة في الجزائر نجد الوكالة الوطنية لترقية الاستثمار (ANDI)، ووكالة الوطنية لتسيير القرض المصغر (ANGAM)، و الصندوق الوطني للتأمين عن البطالة (CNAC)، ووكالة الوطنية لدعم و تشغيل الشباب (ANSEJ)، ملل لهذه الأخيرة من الدور الأساسي في عملية الدعم و مرافقة لإنشاء المؤسسات الصغيرة و المتوسطة .

من خلال ما سبق يطرح الإشكال الموالي:

— ما مدى أهمية و دور أسلوب المرافقة المقاو لية في إنشاء و دعم المؤسسات الصغيرة و المتوسطة في الجزائر؟

الإشكاليات الفرعية: من أجل تحليل الإشكالية أعلاه بإمكاننا تقسيمها إلى التساؤلات الآتية :

✓ ما المقصود بالمرافقة المقاولاتية وما هي أتماطها و مراحلها؟

✓ ما هي مختلف هيئات والدعم والمرافقة التي وضعتها الجزائر لترقية قطاع المؤسسات الصغيرة والمتوسطة

في الجزائر؟

✓ كيف نقيم تجربة الوكالة الوطنية لدعم و تشغيل الشباب في مرافقة المؤسسات الصغيرة و المتوسطة في

الجزائر؟

✓ هل هناك علاقة تشاورية بين البنك والوكالة (ANSEJ) لتسهيل عملية منح القروض؟

الفرضيات: وبغية الإجابة على الإشكاليات الفرعية وضعنا مجموعة من الفرضيات المبدئية كالتالي:

✓ يعتبر أسلوب المرافقة من بين الحلول المساعدة على الحفاظ على حياة المؤسسة الصغيرة والمتوسطة وضمان

بقائها؛

✓ هناك مجموعة من هيئات الدعم و المرافقة التي وضعتها الجزائر لترقية قطاع المؤسسات الصغيرة و المتوسطة

وهي موجهة لتفعيل العمل المقاولاتي بدرجة أولى؛

✓ تعتبر تجربة الوكالة الوطنية لدعم و تشغيل الشباب أكثر آلية استقطابا للشباب لدعم ومرافقة مشاريعهم

لإنشاء مؤسسات صغيرة ومتوسطة؛

✓ لا توجد علاقة تشاورية مباشرة بين البنوك و الوكالة (ANSEJ) لتسهيل عملية منح القروض.

أهداف البحث:

✓ إبراز أهمية و دور قطاع المؤسسات الصغيرة والمتوسطة في الجزائر؛

✓ إبراز أهمية أسلوب المرافقة في إنشاء وديمومة بقاء المؤسسات الصغيرة والمتوسطة؛

✓ إلقاء نظرة شاملة عن مختلف الهيئات الناشئة والداعمة والمرافقة للمؤسسات الصغيرة و المتوسطة في الجزائر؛

✓ تقييم الدور الذي تلعبه هذه الهيئات الداعمة؛

✓ تقييم أسلوب المرافقة المطبق من طرف الوكالة الوطنية لدعم و تشغيل الشباب.

أهمية البحث:

نظرا لأهمية المؤسسات الصغيرة و المتوسطة في التنمية الاقتصادية, و تعدد المشاكل التي تتعرض لها مثل هذا النوع من المؤسسات. حيث يسلط في هذا البحث الضوء على الهيئات التي من شئها الإنشاء والدعم و المتابعة لها وبالأخص الوكالة الوطنية لدعم و تشغيل الشباب.

منهجية البحث:

يعتمد هذا البحث على المنهج التحليلي الوصفي لمعرفة ودراسة أثر المرافقة المقاولتية بكل مكوناته على المؤسسات الصغيرة و المتوسطة في الجزائر بالاعتماد على النصوص التشريعية ومصادر رسمية من الوزارة الوصية، وبعض المراجع الأخرى ذات الصلة؛ بالإضافة إلى الاعتماد على أسلوب دراسة المقابلات الشخصية هذا من أجل تفهم الوضع والوصول إلى استنتاجات ومقترحات عملية مقبولة.

أما المنهج التحليلي، فيظهر في الدراسة الميدانية من خلال تحليل أسئلة الإستبيان بالاستعانة ببعض طرق الإحصائية مثل أدوات الإحصاء الوصفي وبعض البرامج الإحصائية كبرنامج SPSS 20 بالإضافة لبرنامج معالج الجداول

. EXCEL

حدود الدراسة : بعد إنهاء الدراسة النظرية للموضوع و التي تم الانطلاق فيها ابتداء من شهر فيفري 2013، شرعنا

في إنجاز الدراسة الميدانية التي كانت لمجموعة من المؤسسات الصغيرة و المتوسطة بولاية ورقلة المنشأة في إطار الوكالة الوطنية لدعم و تشغيل الشباب وذلك خلال شهر أفريل من نفس السنة.

هيكل البحث:

يتم تقسيم بحثنا هذا إلى فصلين بحيث ينقسم الفصل الأول إلى مبحثين يتناول المبحث النظري الإطار المفاهيمي للمرافقة المفاوضية والهيئات و الأساليب الداعمة التي أرستها الجزائر، أما المبحث الثاني فكان بمراجعة الأبحاث والدراسات العلمية السابقة.

أما بخصوص الفصل الثاني يتمثل في الدراسة الميدانية لعينة من المؤسسات المنشأة في إطار الوكالة الوطنية لدعم و تشغيل الشباب لولاية ورقلة عن طريق توزيع استمارة استبيان.

صعوبات الدراسة: حيث شملت الجانبين النظري و التطبيقي

النظرية :

✓ بما أن الموضوع حديث وجدنا صعوبة في إيجاد المراجع التي تتناول موضوع المرافقة خاصة باللغة

العربية؛

✓ صعوبة الحصول على المعلومات المتعلقة بالبحث وخاصة المعلومات الإحصائية المتعلقة بالهيكل الداعمة

مما يؤدي لضيق نطاق الدراسة وكذا التحيز في منح المعومات.

الميدانية :

✓ تمثلت في الرفض لملاً الاستمارات من طرف المستفيدين بالإضافة إلي بعض الصعوبات على مستوى

الوكالة سواء من حيث تقديم الإجابات بشكل جيد و مقنع.

تمهيد

أصبح موضوع المرافقة المقاولتية وإنشاء المؤسسات يحتل حيزا كبيرا من اهتمام الحكومات والعديد من الدول و من بينها الجزائر، خاصة مع تزايد المكانة التي تحتلها المؤسسات الصغيرة والمصغرة في اقتصاديات مختلف هذه الدول مهما كان مستوى تطورها، والدور الذي باتت تلعبه في مختلف برامج التنمية المستقبلية الإستراتيجية. إن الدخول إلى عالم الأعمال يعد خطوة مهمة جدا في حياة الفرد خاصة إذا تعلق الأمر بطرح منتج جديد مبتكر، فحتى لو كانت الفكرة جيدة وكان الفرد يمتلك مهارات وقدرات مقاول بية إلا أن هناك بعض العراقيل التي يمكن أن توقف أو تأجل مساره نحو المقاولتية، ويكفي أن العديد من المؤسسات الصغيرة تزول أو تخرج من السوق خلال السنوات الأولى من بداية نشاطها وتسجل المؤسسات غير المستفيدة من الدعم والمرافقة النسبة الأكبر وبالتالي فان عملية مرافقتها ودعمها خاصة في السنوات الأولى من إنشائها وبداية نموها يعد أمرا ضروريا.

وبالنظر لما سبق فقد عملت الجزائر كغيرها من الدول على إنشاء هيئات وأساليب من شأنها دعم ومرافقة المقاولتية وإنشاء المؤسسات وتبني برامج لراعيتها وضمان البيئة المناسبة للاستمرار هذه المؤسسات. سنحاول في هذا الفصل تبيان دور المرافقة المقاولتية كأسلوب فعال للنهوض بالمؤسسات المصغرة وذلك بالتعرج على مفهوم أسلوب المرافقة المقاولتية في الجزائر بالاعتماد على الهيئات و الوكالات الداعمة في ذلك ، وكيفية مساهمتها في إنشاء المؤسسات المصغرة و ذلك على النحو التالي:

✓ المبحث الأول: ديناميكية المرافقة المقاولتية؛

✓ المبحث الثاني: مراجعة الأبحاث والدراسات السابقة.

المبحث الأول: ديناميكية المرافقة المقاولتية

المطلب الأول : ماهية المرافقة المقاولتية و أنماطها

من الضروري قبل البدء في الخوض في موضوع الدراسة التطرق إلى أهم المفاهيم الأساسية المتعلقة بمفهوم
بجئنا، ومن خلا ذلك تقسم كما يلي :

الفرع الأول: ماهية المرافقة¹

يعتبر مفهوم المرافقة ، و خاصة مرافقة مؤسسة صغيرة أمر معقد جدا و يرجع سبب هذا التعقيد إلى :

✓ تعدد الفاعلين في هذا المجال وتشعبهم؛

✓ تنوع أشكال المرافقة و إجراءات تنفيذها؛

فيمكن تعريفها تبعا لحاملي مهنة المرافقة على أهما:

محاولة لتجنيد الهياكل والاتصالات والوقت، من أجل مواجهة المشاكل المتعددة التي تواجه المؤسسة، ومحاولة

تكيفها مع ثقافة و شخصية المقاول. ونلاحظ من خلال التعريف فان هذه الأخيرة تهتم بـ:

✓ استقبال الأفراد الذين يرغبون في إنشاء مؤسستهم ؛

✓ تقديم خدمات تتناسب و شخصية كل فرد؛

✓ متابعة (مالية، شخصية، و تسيير...) المؤسسة الفتية لفترة عموما تكون حسب طبيعة المرافقين؛

وبالتالي نلاحظ أن المرافقة تركز أساسا على الخدمات التي تقدمها هيئات المرافقة.

ومنه نقدم التعريف الشامل :

¹ سندره صايبي ، سيرورة انشاء المؤسسة ، مجلة صادرة عن دار المقاولتية قسنطينة ، جامعة منتوري ، الطبعة الجامعية 2010، ص 6

الجدول رقم (1.1) : أنماط المرافقة

معليلير التصنيف	نوع المرافقة
حسب مصدر المرافقة	<p>1 - مرافقة عمومية ومنها: الدولة و الهيئات المحلية</p> <p>2 - مرافقة الخواص ومنها: الخبراء المرافقين الخواص (مكاتب الخبراء المحاسبين) و المنظمات الغير حكومية</p> <p>3 - المرافقون الأجانب و منهم: المنظمات الدولية، المرافقون الخواص ، المنظمات غير الحكومية الدولية .</p>
حسب طبيعة المرافقة	<p>1 - المرافقة المؤسساتية و منها: تحت شكل هيئات ،تحت شكل قوانين و قواعد.</p> <p>2 - مرافقة أجنبية و منها:تدخل مباشر أو تدخل غير مباشر.</p> <p>3 - وساطة في مجال التجهيزات منها: التزويد بالتجهيزات ، وضع خبراء تحت التصرف .</p> <p>4 - مرافقين في مجال التسيير منها: التكوين ، الاستشارة .</p>
حسب مستوى التدخل	<p>1 - مرافقة في التكوين و النظام التعليمي أو ما بعد التمدرس</p> <p>2 - مرافقة في مرحلة الاستغلال</p>
حسب مدة التدخل	<p>1 - مرافقة منتظمة ذات فترة قصيرة الأجل</p> <p>2 - مرافقة قصيرة الأجل</p> <p>3 - مرافقة مرافقة متوسطة الأجل</p>
حسب قطاع النشاط	<p>1 - مرافقة الصناعات الصغيرة و المتوسطة</p> <p>2 - مرافقة المؤسسات الزراعية الصغيرة و المتوسطة</p> <p>3 - مرافقة الصناعات الصغيرة و المتوسطة في قطاع النقل</p> <p>4 - مرافقة المؤسسات الصغيرة في القطاع الرسمي</p> <p>5 - مرافقة المؤسسات الصغيرة في القطاع الغير رسمي .</p>

المصدر :سندره صايبي،مرجع سابق ،ص 64.

يمكن أن تأخذ المرافقة أشكال متعددة فنجد حسب مصدرها ، و طبيعتها أو حسب شكل تدخلها ، وكذلك نجدتها حسب مدتها أو القطاع الذي تهتم به و للتوضيح أكثر نلخص مختلف الأشكال لأنماط المرافقة في الجدول أعلاه.

الفرع الثاني: ماهية المقاول²

إن تعريف كلمة المقاول ليس بالأمر السهل حيث لم يتفق العلماء على إيجاد تعريف موحد، وبعد المطالعة تحصلنا على عدد من المفاهيم التي تخص المقاول وهي من قبيل "المنظمين"³ و "المستثمرين" و"المقاولين"⁴ و"الرواد"⁵

و كلهم ترجمة للمصطلح الأول الفرنسي "ENTREPRENEURIAT" و المشتقة من المصطلح

الثاني الانجليزي "ENTREPRENEURSHIP"

المقاول لغتنا هي تعني حاول ،خاض ،بدأ،و تتضمن فكرة التجديد و منه المغامرة و هي مرتكزة بدرجة أولى على الانشاء ، و تنمية الأنشطة حيث يتضح لنا في البداية أن العمل المقاولاتي هو عبارة عن سيرورة فعل أو عمل، إذا لا يكفي أن تنشأ لدى الفرد فكرة أنشاء مشروع معين فحسب، بل يلزم أمرين أولهما حداثة الفكرة، والثاني العمل على تجسيدها في الواقع .

وحسب SONDRA SAYBI المقاول⁶ :هي خصائص و متطلبات سلوكية تتجسد بعمليات و

مراحل لتحديد الفرص التي تتعلق باحتياجات موجودة فعلا في الأسواق ، وهكذا تبدوا أن المقاول عصب

التطور الاقتصادي و التكنولوجي و المعرفي في المجتمعات الحديثة.

² الأسود محمد،تقييم آليات بحث المؤسسات الصغيرة و المتوسطة في ضوء الفكر المقاولاتي، مذكرة ماستر ، غير منشورة جامعة ورقلة ، 2010،2011، ص 04.

³ هناك عدد من المختصين الاقتصاديين لا يزالون يستخدمون هذا المصطلح خاصة بدول مصر

⁴ هي الترجمة السائدة و المستعملة في أغلب الدراسات على مستوى المغرب العربي

⁵ هي الترجمة المتداولة و الشائعة في دول الشرق الأوسط

⁶ الأسود محمد ، مرجع سابق ،ص 05.

على أساس أنها نشاط⁷: هي عبارة عن مجموعة من الأنشطة تدمج إنشاء وتنمية مؤسسة أو بشكل أشمل إنشاء نشاط.

ومن هذا المنطلق نستنتج شيء جديد هو أنه لا يوجد مقابلة دون مقال، و من هنا يظهر لنا سؤال جديد من هو المقال؟ و ما هي خصائصه الشخصية؟

الفرع الثالث: ماهية المقال⁸

✓ المقال ليس مسير أو ممول فهو قبل كل شيء مبدع ، فالمسير يختار عن طريق خبرته أحسن طريقة إنتاج التي تتضمن أكبر ربح ، أما المقال فهو يبحث عن أحسن طريقة إنتاج و الملائمة لأي وقت ، بالإضافة إلى ذلك فالمخاطرة لا تخص فقط وضعية المقال.

✓ و حسب (سعاد برنوطي، 2008)،⁹ "المقال هو فرد يقيم عملا صغيرا و يجعل منه خلال فترة قصيرة عملا كبيرا و ناجحا، وهو يحقق ذلك لكونه يتمتع بمهارات محددة.

مجال يمكن القول أن المقال هو الشخص الذي يجيد استغلال الفرص، يتحمل كامل للمخاطرة من اجل إبداع جديد أو منتج جديد للسوق. . و من خلال ذلك نستنتج مجموعة الخصائص الواجب توفرها للحكم على هذا الأخير بذلك وهي:¹⁰ الثقة بالنفس ، الرؤيا المستقبلية، التضحية المثابرة¹¹ ، الرغبة في الاستقلالية، المهارات التقنية، المهارات التفاعلية، المهارات الإنسانية، مهارات فكرية، مهارات تحليلية.

⁷ صاندرية سايبني ، مرجع سابق ،ص 06

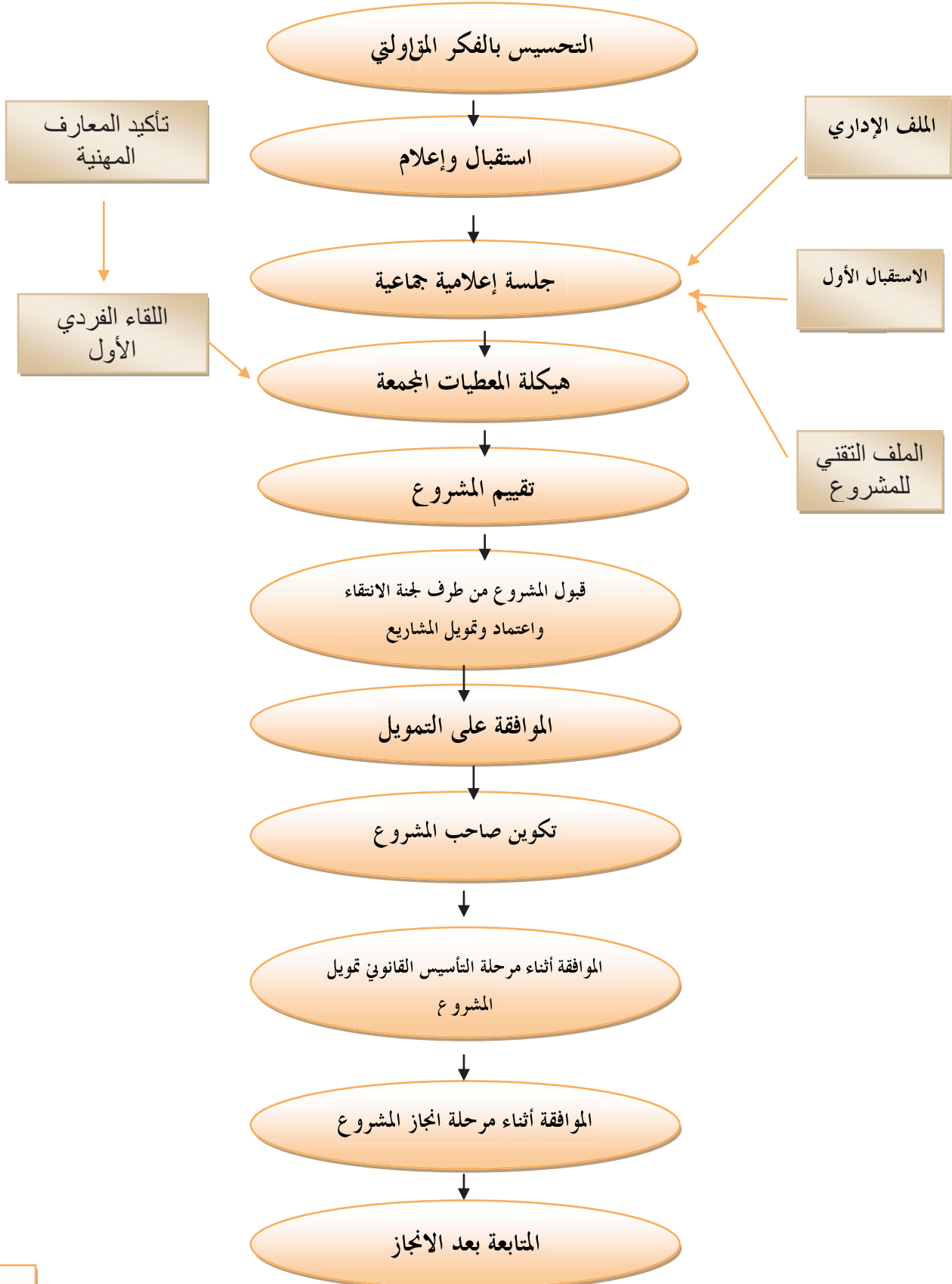
⁸ سلامي منيرة ،التوجه المقاولاتي للمرأة في الجزائر ، مذكرة ماجستير ، غير منشورة ، جامعة ورقلة ، 2008 ، ص 18.

⁹ سعاد نايف برنوطي، إدارة الأعمال الصغيرة (أبعاد الريادة) ، الطبعة الأولى دار وائل للنشر والتوزيع الأردن 2008. ص 26.

¹⁰ اتوفيق خذريني عماري علي، المقاولاتية كحل لمشكلة البطالة لخريجي الجامعة ، دراسة حالة لطلبة جامعة باتنة،ص 07.

¹¹ اتوفيق خذريني عماري علي، المرجع السابق ،ص 08.

الفرع الرابع:مراحل المرافقة المقاولتية : نوجزها من خلال الشكل الموالي
الشكل رقم (1.1):مراحل المرافقة المقاولتية



المطلب الثاني: الهياكل و الآليات الداعمة للمؤسسات الصغيرة و المتوسطة في الجزائر

مع نهاية الثمانينات جاءت عدة قوانين تشجع على الخصوصية و العمل الحر ، و من بينها قوانين الاستثمار والقروض المصغرة.... وغيرها، وهذا ما ينتج عنه ظهور العديد من الهيئات التي تدعم إنشاء المؤسسات ولاسيما الصغيرة ، نوجزها كما يلي :

الفرع الأول: تعريف الصندوق الوطني للتأمين عن البطالة¹²: CNAC

أسس الصندوق الوطني للتأمين عن البطالة بالمرسوم التنفيذي رقم 94-188 المؤرخ في جويلية 1994م تطبيقا للمرسوم التشريعي رقم 01/94 المؤرخ في 11 ماي 1994 م، كما يوضع الصندوق تحت وصاية الوزير المكلف بالضمان الاجتماعي، وكلف الصندوق بمهمة جديدة وفقا للمرسوم الرئاسي رقم 514/03 المؤرخ في ديسمبر 2003 م وتمثل في دعم و مرافقة خلق النشاط من طرف البطالين والمسرحين الذين تتراوح أعمارهم بين 35 إلى 50 سنة.

الفرع الثاني: الوكالة الوطنية لتسيير القرض المصغر¹³: ANGEM

1- ظهر القرض المصغر لأول مرة في الجزائر سنة 1999 م ، حيث سمح آنذاك بإنشاء أكثر من 15000 نشاط في مختلف القطاعات، إلا أنه لم يعرف في صيغته السابقة النجاح الذي كانت تتوخاه السلطات الجزائرية منه بسبب ضعف عملية المرافقة أثناء مرحلة إنشاء المشاريع ومتابعة إنجازها.

2- تمثل الوكالة الوطنية لتسيير القرض المصغر آلية جديدة أنشئت بموجب المرسوم التنفيذي رقم 04-14 المؤرخ في 22 جانفي 2004 م لترقية الشغل الذاتي و دعم المؤسسات، إلا أنه لم ينطلق نشاط الوكالة فعليا

¹² <http://www.angem.dz> 14.05.2013 14:45 ظهرا.

¹³ محمد ناصر حميداتو ، العيد غربي ، اسهامات هيئات المرافقة المقاولية في تطوير المؤسسات الصغيرة و المتوسطة في الجزائر ، مداخلة في الملتقى الدولي حول استراتيجية تنظيم و مرافقة المؤسسات الصغيرة و المتوسطة ، جامعة قاصدي مبراح ورقلة. 18 19 أبريل 2012 م ص ص 10-11.

على أرض الواقع إلا في منتصف 2005 م و تشكل الوكالة أداة لتجسيد سياسة الحكومة فيما يخص محاربة الفقر والهشاشة الاجتماعية .¹⁴

الفرع الثالث: الوكالة الوطنية لتطوير المؤسسات الاستثمار¹⁵: ANDI

أولاً: الوكالة الوطنية لتطوير الاستثمار:

أنشئت الوكالة الوطنية لتطوير الاستثمار في الجزائر ، من خلال الأمر التشريعي رقم 01-03 بتاريخ أوت 2001 م المتعلق بتنمية الاستثمار و النظام المطبق على الاستثمارات التي تنجز في إطار منح الامتيازات أو الرخص. و هي مؤسسة ذات طابع عمومي تتمتع بالشخصية المعنوية والاستقلال المالي، تهدف لتقليص آجال منح التراخيص اللازمة إلى 30 يوم بدل 60 يوم في الوكالة الوطنية لترقية و دعم الاستثمارات (APSI).

ثانياً: الوكالة الوطنية لتطوير المؤسسات الصغيرة و المتوسطة (ANDPME):

تم إنشائها بموجب المرسوم التنفيذي رقم 05-165 المؤرخ في 03 ماي 2005 م تحت وصاية الوزير المكلف بالمؤسسات الصغيرة و المتوسطة ، و الذي يرأس مجلس التوجيه و المراقبة كما هو منصوص بالمرسوم السابق ذكره .

¹⁴ http://www.wilaya-ouargla.dz/ar/index.php/2012-11-14-16-35-55/2012-11-14-16-35-63-26.04.2013

.08:00

¹⁵ مرغاد لخضر ، جلاب محمد، البيات انشاء و مرافقة المؤسسات الصغيرة و المتوسطة في ضوء الفكر المقاولاتي ، الأيام العلمية الثانية حول المقاولتية، جامعة محمد خيضر بسكرة، 03 04 05 ماي 2011 م، ص 04 .

الفرع الرابع : حاضنات الأعمال¹⁶ :

إن فكرة الحاضنات مستوحاة من الحضانة التي يتم وضع الأطفال فيها فور ولادتهم ، من اجل تخطي الظروف الخاصة و المحيطة بهم، وذلك عن طريق تهيئة كل السبل من أجل رعايتهم، ثم يغادر الوليد الحضانة بعد أن يتأكد أخصائي الرعاية من صلابته وقدرته على النمو الحياة الطبيعية وسط الآخرين. إذا فالحضنة هي منظومة عمل متكاملة توفر كل السبل من مكان مجهز ، مناسب ، به كل الإمكانيات المطلوبة لبدء المشروع وتنميته وتدار هذه المنظومة عن طريق إدارة معينة متخصصة تقدم جميع أنواع الدعم اللازم لزيادة نسب نجاح المؤسسات الصغيرة. يمكن القول أن الحاضنات هي :

- المكان محدد لاستضافة أصحاب أفكار المشروعات الجديدة، حتى تصل إلى إقامة المشروع ونضجه واستقراره وهذا المكان يوفر جميع أنواع الخدمات مثل الخدمات الإدارية، التمويلية، المتخصصة، الشخصية، العامة...الخ. حيث لها مجموعة من الأهداف وهي :

- ✓ البحوث والاستفادة من الخبرات الأكاديمية في مجالات البحث العلمي وتحويل أفكارها إلى الواقع التطبيقي؛¹⁷
- ✓ توفير الدعم والتمويل والخدمات الإرشادية والتسهيلات المتاحة لكل من ينتسب لهذه الحاضنات المعنية.¹⁸

الفرق بين الحاضنة والمشتلة ومراكز التسهيل¹⁹ :

➤ المشاتل : هي عبارة عن هيكل استقبال مؤقتة موجهة للمنشئين تهدف إلى دعم وتسيير ظروف

الانطلاق وذلك من خلال توفير محلات الإيواء بما ينطوي عليه من الخدمات الضرورية كوسائل

¹⁶ الشريف ربحان ، ريم بونواله ، حاضنات الأعمال كآلية لمراقبة المؤسسات الصغيرة ، مداخلة في المنتدى الدولي حول استراتيجية تنظيم و مرافقة

المؤسسات الصغيرة و المتوسطة ، جامعة قاصدي مرباح ورقلة. 18 19 أبريل 2012 م ص. ص، 06-07

9 شلوف فريدة، المرأة المقاتلة في الجزائر، مذكره ماجستير، غير منشورة ، جامعة الاخوة منتوري ، قسنطينة ، 2008-2009، ص، ص 90-91.

¹⁸ المرجع السابق، ص 91

10 بر كان دليلة ، حايف سي حايف شيراز ، حاضنات الأعمال كأداة فعالة لدعم و ترقية المؤسسات الصغيرة و المتوسطة ، مداخلة المنتدى الدولي حول

استراتيجية تنظيم و مرافقة المؤسسات الصغيرة و المتوسطة في الجزائر ، جامعة ورقلة ، 18 19 أبريل، 2011، ص 6.

الاتصال وغيرها وتقديم خدمات حسب اختصاصا لمشكلة الإعلام الآلي لتكوين وكذا تقديم

الاستشارات في المجالات المحاسبة القانونية الضريبة والتجارة وغيرها والقيام بعمليات لتنشيط تعقد

ندوات ومحاضرات.

والمشاكل تأخذ ثلاث أشكال²⁰:

➤ المحضنة: هي التي تعد في مرحلة الانطلاق قبل أن تظم إلى مشتلة.

➤ ورشات الربط: وهي هيكل دعم يتكفل بأصحاب المشروعات في قطاع الصناعة والمهن الحرفية.

➤ نزل المؤسسات ويتكفل بأصحاب المشاريع المنتمين إلى ميادين البحث .

➤ مركز التسهيل: هي هيئات استقبال وتوجيه ومرافقة لحاملي المشاريع ومنشئ المؤسسات والمقاولين

كما تعتبر أيضا قاطرة لتنمية دور المؤسسة إذا أهما تجمع بين كل من رجال الأعمال والمستثمرين

والمقاولين والإدارات المركزية الصناعية والتكنولوجية والمالية وتكون مراكز التسهيل ذات طابع وهو

تقديم الدعم لكافة المشروعات الناشئة.

مراحل تنمية مشروعات الحضانة²¹: تتم رعاية ومتابعة المشروعات المتحققة بالحضانة خلال المراحل

المختلفة من عمر المشروعات على النحو التالي:

أولاً: مرحلة الدراسة والمناقشة الابتدائية والتخطيط؛

ثانياً: مرحلة إعداد خطة المشروع²²؛

ثالثاً: مرحلة الانضمام للحضانة وبدء النشاط؛

²¹ محسن عواطف اشكالية التمويل المصرفي في المؤسسات الصغيرة و المتوسطة في الجزائر ، مذكرة ماجستير ، غير منشورة ، جامعة قاصدي مرباح ورقلة ، 2004-2005. ص 57 .

²² زايدي عبد السلام ، مفتاح فاطمة ، أهمية نظام الحضانات في دعم و ترقية المؤسسات الصغيرة و المتوسطة ، مداخلة في الملتقى الوطني حول دور المؤسسات الصغيرة و المتوسطة في تحقيق التنمية بالجزائر ، بومرداس، الجزائر ، 18- 19 ماي 2011، ص 251.

²² قوجيل محمد، نفس المرجع السابق، ص: 115.

رابعاً: مرحلة نمو وتطوير المشروع؛

خامساً: مرحلة التخرج من الحاضنة²³.

المطلب الثالث: الوكالة الوطنية لدعم تشغيل الشباب: ANSEJ

الفرع الأول: التعريف بالوكالة:

بعد فشل جهاز الإدماج المهني للشباب الذي تأسس طبقاً للمرسوم رقم 09-143 المؤرخ في 22 ماي 1990م، والذي كان يهدف إلى إنشاء تعاونيات الشباب و ذلك بمنحهم إعانات و قروض بنكية، تم تأسيس الوكالة الوطنية لدعم و تشغيل الشباب. وهذا وفقاً للمرسوم التنفيذي رقم 96-296 مؤرخ في 24 ربيع الثاني عام 1417 الموافق لـ 8 سبتمبر سنة 1996م، يتضمن إنشاء الوكالة الوطنية لدعم تشغيل الشباب وتحديد قانونها الأساسي، حيث تتمتع هذه الوكالة بالشخصية المعنوية والاستقلال المالي ويتولى الوزير المكلف بالتشغيل المتابعة العملية لجميع نشاطات الوكالة²⁴. حيث تقوم الوكالة بالمهام التالية²⁵:

✓ تدعم وتقدم الاستشارة وترافق الشباب ذوي المشاريع في إطار تطبيق مشاريعهم الاستثمارية؛

✓ تسيير وفقاً للتشريع والتنظيم المعمول بها تخصيصات الصندوق الوطني لدعم تشغيل الشباب، لاسيما

منها الإعانات و تخفيض نسب الفوائد؛

✓ تبلغ الشباب ذوي المشاريع الذين ترشح مشاريعهم للاستفادة من قروض البنوك و المؤسسات المالية،

بمختلف الإعانات التي يمنحها الصندوق الوطني لدعم تشغيل الشباب و الامتيازات التي يحصلون عليها؛

✓ متابعة الاستثمارات التي ينجزها الشباب ذوي المشاريع؛

²³ قوجيل محمد، نفس المرجع السابق، ص: 116.

²⁴ المرسوم التنفيذي رقم 96-296 مؤرخ في 24 ربيع الثاني 1417 الموافق 8 سبتمبر 1996 يتضمن إنشاء الوكالة الوطنية لدعم تشغيل الشباب و تحديد قانونها الأساسي ، الجريدة الرسمية العدد 52 ، المادة 1،3،4 ص 12 .

²⁵ نفس المرجع ، المادة 6، ص 12-13.

✓ تضع تحت تصرف الشباب ذوي المشاريع، كل المعلومات ذات الطابع الاقتصادي و التقني و التشريعي والتنظيمي المتعلقة بممارسة نشاطاتهم؛

✓ تقييم علاقات متواصلة مع البنوك و المؤسسات المالية، في إطار التركيب المالي للمشاريع و تطبيق خطة التمويل و متابعة إنجاز المشاريع و استغلالها؛

✓ وفي إطار تقديمها للدعم المالي، تعتمد الوكالة الوطنية لدعم تشغيل الشباب على هئتين ماليتين هما: الصندوق الوطني لدعم تشغيل الشباب، صندوق الكفالة المشتركة لضمان أخطار القروض الممنوح إياها الشباب ذوي المشاريع.

الفرع الثاني: شروط قبول الشباب المستثمر²⁶:

الشباب المستثمر يستفيد من مساعدة الوكالة الوطنية لدعم تشغيل الشباب في حالة توفر الشروط المذكورة في الملحق رقم(01)

الفرع الثالث: صيغ التمويل لدى الوكالة:

التمويل الثنائي²⁷: بالإضافة إلى المبادرة الشخصية تمنح الوكالة قرضا بدون فوائد ويكون الاستثمار والإنشاء. ونوضح عملية التمويل الثلاثي في الملحق رقم (02)

التمويل الثلاثي²⁸: في صيغة التمويل الثلاثي تتشكل التركيبة المالية من :

✓ المساهمة المالية الشخصية لأصحاب المشروع (حيث تتغير قيمتها حسب مستوى الاستثمار و موطنه)؛

✓ القرض بدون فائدة الذي تمنحه الوكالة الوطنية لدعم تشغيل الشباب؛

²⁶ <http://www.bdl.dz/arabe/ansej-arabe.html>

²⁷ <http://www.ansej.org.dz/GenerateurAr.aspx?PageGenerer=ANSEJenBrefar>

²⁸ <http://www.ansej.org.dz/GenerateurAr.aspx?PageGenerer=ANSEJenBrefar>

✓ القرض البنكي الذي يخفض جزء من فوائده من طرف الوكالة الوطنية لدعم تشغيل الشباب ويتم

ضمانه من طرف صندوق الكفالة المشتركة لضمان أخطار القروض الممنوح إياه الشباب ذوى

المشاريع؛

و هذا وفقا للهيكل المالي الموضح في الملحق رقم (04) .

الفرع الرابع: الخطوات المتبعة لإنشاء مؤسسة في إطار الوكالة

بم إنشاء مؤسسة في إطار الوكالة الوطنية لدعم و تشغيل الشباب بمجموعة من المراحل المتسلسلة وهي:

✓ إيداع الملف من طرف صاحب المشروع لدى الوكالة؛

✓ القبول أو الرفض؛

✓ في حالة القبول يتم إيداع شهادة التأهيل بالإضافة إلى وثائق أخرى؛

✓ دراسة المشروع بالموافقة أو الرفض؛

✓ في حالة الموافقة (التمويل الثلاثي)؛

✓ العودة إلى الوكالة برفقة مجموعة من الوثائق؛

✓ تسليم قرار الاستلام للتجهيزات و التوقيع على دفتر الشروط؛

✓ تحويل القرض دون فائدة مع تسليم الأمر باستلام الصك؛

✓ اقتناء التجهيزات بواسطة صك بنكي و البدأ في الاستغلال؛

✓ معاينة انطلاق نشاط المؤسسة؛

✓ تسليم بعض القرارات إلى مصالح الضرائب و صندوق الضمان الاجتماعي.

و للتوضيح أكثر أنظر الملحق رقم 07 من قائمة الملاحق.

المبحث الثاني : الأبحاث والدراسات العلمية السابقة

المطلب الأول: مذكرة ماجستير صندرة سايبى²⁹

بعنوان دور المرافقة في دعم إنشاء المؤسسة الصغيرة

حيث تناولت فيها الباحثة دور المرافقة في دعم إنشاء المؤسسة الصغيرة من خلال ثلاثة فصول ،الأول كان

حول صيرورة إنشاء المؤسسة الاقتصادية الصغيرة الاقتصادية من خلال التعريف و الوظائف و الأنواع أم

الفصل الثاني و التصنيف حسب القطاعات ، أما الفصل الثاني كان حول ديناميكية المرافقة من تعريف و أنماط

المرافقة وأثرها والنتائج المنتظرة من تحسين المرافقة بالتعرج على واقع نظام المرافقة في الجزائر ، أما الفصل

الثالث فكان بدراسة ميدانية لعينة من المؤسسات المنشأة في إطار الوكالة (ANSEJ) فرع قسنطينة حيث

بلغت 100 مؤسسة فتم التوصل إلى النتائج التالية:

✓ تمر عملية إنشاء مؤسسة اقتصادية صغيرة بعدة مراحل تنطلق من تقديم المنشئ لإمكاناته و قدراته

الشخصية؛

✓ هناك عدة تعريفات أعطيت لمصطلح المرافقة؛

✓ تؤكد أن المرافقة يمكن أن تأخذ عدة أشكال و كل شكل يحمل عدة أنواع من الخدمات؛

✓ ظهر الاهتمام بالمرافقة في الجزائر مع بداية التسعينات؛

✓ غياب بعض هيئات المرافقة في الجزائر مثل رأس مال المخاطر؛

✓ تركز الوكالة(ANSEJ) على الجانب المادي فقط.

²⁹ صندرة سايبى، دور المرافقة في دعم إنشاء المؤسسة الصغيرة ،مذكرة ماجستير ،(غير منشورة) ،جامعة منتوري قسنطينة ، 2004، 2005.

المطلب الثاني:مذكرة ماجستير قوجيل محمد:³⁰

بعنوان تقييم أداء الوكالة الوطنية لدعم وتشغيل الشباب في إنشاء ومرافقة المؤسسات الصغيرة

تطرق فيها الباحث إلى مفهوم المؤسسات الصغيرة و المتوسطة و خصائصها و أهميتها في الاقتصاد، ومفهوم الروح المقاولتية باعتبارها من أساسيات ترقية المؤسسات الصغيرة ثم استعراض واقع إنشاء المؤسسة الصغيرة في الجزائر من خلال مختلف السياسات و البرامج التي تهدف إلى ترقيتها و كذلك واقع المقاولتية في الجزائر وإبراز مختلف المشاكل و الصعوبات التي تواجهها بالاعتماد على الدراسة الميدانية لعينة من المؤسسات المصغرة في ولاية ورقلة والتي أنشأت في إطار الوكالة الوطنية لدعم و تشغيل الشباب و بلغت 33 مؤسسة في فترة جويلية من سنة 2007 م و كانت أهم النتائج المتوصل إليها كالتالي :

✓ تعتبر المرافقة من أهم الخدمات التي يحتاج إليها المشروع الصغير في بداية نشاطه من أجل

الاستمرار و النجاح؛

✓ الوكالة الوطنية لدعم و تشغيل الشباب تعتبر وسيلة فقط للحصول على الموارد المالية و

الامتيازات الجبائية لأصحاب المشاريع الصغيرة؛

✓ يعاني أصحاب المؤسسات الصغيرة المنشأة في إطار الوكالة من عدة مشاكل يمكن تجاوزها

من خلال العمل على سد الثغرات وهذا ما يؤدي إلى خدمة تنمية المجتمع.

³⁰ قوجيل محمد، تقييم أداء الوكالة الوطنية لدعم و تشغيل الشباب في إنشاء و مرافقة المؤسسات الصغيرة و المتوسطة ، مذكرة ماجستار ، غير منشورة ، جامعة قاصدي مرباح ورقلة ، 2008.

المطلب الثالث: غيتي نسرين: 31

بعنوان مرافقة الشباب في إنشاء مؤسسة إنتاجية صغيرة

تناولت الباحثة إشكالية مرافقة إنشاء مؤسسة صغيرة في الدول المتقدمة و مختلف آليات المرافقة بكل مراحلها بالتركيز الكبير على التجربة الجزائرية في مرافقة وإنشاء مؤسسة صغيرة بالاعتماد على الدراسة الميدانية لعينة من المؤسسات الصغيرة الإنتاجية حيث بلغت 19 مؤسسة في الفترة بين عامي 2003 م و 2007 م و التي مرة بكل مراحل الإنشاء وتوصلت إلى النتائج التالية :

- ✓ السبب الرئيسي للجوء المنشئين إلى الوكالة هو رغبتهم في الحرية وأداء العمل وذلك للتخلص من البطالة؛
- ✓ يجب إعداد برامج خاصة لتدريب المرافقين و تأهيلهم لهته المرافقة؛
- ✓ على السلطات المعنية بقطاع المؤسسات الصغيرة الإسراع بانجاز الأجهزة المتعلقة بدعم ومرافقة هته المؤسسات كنظام الحاضنات أو المشاتل؛
- ✓ توجيه وسائل الإعلام نحو المزيد من الاهتمام بتوعية السلطات وإبراز أهمية ودور المرافقة للمؤسسات الصغيرة.

³¹ غتي نسرين مرافقة الشباب في إنشاء مؤسسة إنتاجية صغيرة ،مذكرة ماجستير ، غير منشورة ،جامعة منتوري قسنطينة ، 2008-2009

المطلب الرابع:مذكرة ماستر³²

الأسود محمد بعنوان تقييم آليات بعث المؤسسات الصغيرة و المتوسطة في ضوء الفكر المقاولاتي

تناول فيها الباحث إشكالية إلى أي مدى يمكن أن تساهم سبل و آليات بعث المؤسسات الصغيرة و

المتوسطة في تفعيل نسيج العمل المقاولاتي و توجيهها نحو تحقيق الأهداف المرجوة ،حيث تناول في الفصل الأول

المقاولتية وديناميكية إنشاء مؤسسة صغيرة و متوسطة، والفصل الثاني تناول فيه آليات بعث المؤسسات الصغيرة

و المتوسطة، وأخيرا الفصل الثالث تقييم الوضع المقاولاتي في الجزائر في ضوء التجارب الدولية. فمن بين النتائج

المتوصل إليها ما يلي :

✓ ضرورة تكييف آليات بعث المؤسسات في الجزائر مع الاحتياجات الحالية، وتطوير أساليب عملها

وانتهاج سياسة ديناميكية للنهوض بالمؤسسات الصغيرة و المتوسطة؛

✓ ضرورة إنشاء طرق لمتابعة مختلف المستفيدين من الآليات بهدف عدم خروجها من الأهداف؛

✓ ضرورة الاهتمام أكثر بالآليات التي تبعث على الثقافة المقاولتية لدى المجتمع الجزائري؛

✓ هناك العديد من الآليات لكنها تبقى غير موجهة لتفعيل العمل المقاولاتي بدرجة أولى.

³² الأسود محمد، تقييم آليات بعث المؤسسات الصغيرة و المتوسطة في ضوء الفكر المقاولاتي ،مذكرة ماستر ، غير منشورة ، جامعة قاصدي مرباح ورقلة، 2010، 2011.

خلاصة الفصل الأول:

حاولنا من خلال هذا الفصل معرفة الخلفية النظرية لموضوعنا، وذلك من خلال تحديد المصطلحات التي

تتعلق

بالمرافقة المقاولتية، والأساليب والهيئات الداعمة التي أرسنها الجزائر حتى تتمكن من التحكم الجيد في عناصر

البحث ، وقد تم تناول هذه المصطلحات من خلال مبحثين، الأول كان تمهيداً لأهم التعريفات المتعلقة بالا

يطار المفاهيمي للمرافقة المقاولتية وأنماطها والهيئات المساعدة في المرافقة والإنشاء التي أرسنها الجزائر، كما

سنرى لاحقاً في الفصل الثاني.

أما المبحث الثاني فكان عبارة عن عرض لبعض الدراسات السابقة التي كانت بمثابة الدرب المنير ونقطة

البداية لهذه الدراسة.

تمهيد

بعد التطرق في الفصل السابق إلى عرض لمختلف المفاهيم الأساسية المتعلقة بالمرافقة المقاولتية و الأساليب الداعمة لها في الجزائر ، سنقوم في هذا الفصل باختبار ومعرفة مدى تطابق المفاهيم والقواعد النظرية مع الواقع التطبيقي، من خلال الدراسة الميدانية لمجموعة من المؤسسات الصغيرة والمتوسطة لولاية ورقلة المنشأة في اطار الوكالة الوطنية لدعم و تشغيل الشباب (ANSEJ).

ويهدف هذا الفصل ل دراسة مامدى مساهمة أسلوب المرافقة المقاولتية لإنشاء ودعم المؤسسات الصغيرة والمتوسطة وبتسليط الضوء على الوكالة الوطنية لدعم وتشغيل الشباب لولاية ورقلة بواسطة استمارات الاستبيان الموزعة للمستفيدين على مستوى الوكالة قسم هذا الفصل الى مبحثين:

✓ المبحث الأول: طريقة و أدوات معالجة بيانات الدراسة؛

✓ المبحث الثاني: تحليل وتفسير ومناقشة النتائج.

المبحث الأول: طريقة وأدوات الدراسة

المطلب الأول: طريقة جمع المعومات

يهدف هذا البحث الى تقييم أداء الوكالة الوطنية لدعم و تشغيل الشباب في عمليات انشاء ومرافقة ودعم المؤسسة ، وبالتالي اشتملت الدراسة الميدانية على عينة من المؤسسات المنشأة في ولاية ورقلة من خلال توزيع استمارة الاستبيان تم اعدادها و بناؤها وفق عدة عناصر يمكن ايجازها فيما يلي :

العينة:

بالنظر الى الهدف من الدراسة تم التركيز في اختيار العينة على المؤسسات المنشأة في إطار الوكالة .

المكان و الزمان :

تم اجراء هذه الدراسة خلال شهر أفريل من نفس السنة ، حيث تم الاعتماد على عينة مختارة مكونة من

50 مؤسسة موزعة على ثلاثة بلديات على مستوى تراب الولاية كما يلي :

✓ بلدية ورقلة 33 مؤسسة؛

✓ بلدية تقرت 15 مؤسسة؛

✓ بلدية حاسي مسعود 02 مؤسسة؛

الصعوبات:

✓ صعوبة التنقل لبعده المسافة؛

✓ عدم الاهتمام الكامل لمثل هذا النوع الدراسة ، مما أدى الى عدم الملاءم الجيد للاستمارات؛

✓ عدم الاستقبال الجيد على مستوى الوكالة؛

✓ امتناع بعض الموظفين عن الاجابات و التهرب من ذلك؛

✓ عدم الموافقة على تقديم بعض الوثائق الخاصة في البحث ؛

✓ عدم المقدرة على استرجاع كامل الاستبيانات لضيق الوقت.

استمارة الاستبيان :

من خلال الموضوع المدرج تحت الدراسة، ومن خلال الاهداف التي وضعتها الوكالة الوطنية لدعم و تشغيل الشباب للولاية محل الدراسة، في انشاء و مرافقة المؤسسات تم اعداد مجموعة الاسئلة التي تهدف الى تقييم فعالية الوكالة في تحقيق الأهداف، وعليه تم الاعتماد على أسلوب الاستمارات كأداة رئيسية لجمع البيانات.

حيث تم اعداد الاستمارة من خلال 31 سؤال البعض منها مفتوح، والبعض الآخر مغلق في حين البعض نصف مفتوحة تم تقسيم الاستمارة الى 03 محاور :

- ✓ المحور الاول : يتضمن المعلومات الشخصية مثل الجنس ، السن ، المستوى التعليمي .
- ✓ المحور الثاني: يتضمن مجموعة الأسئلة المتعلقة بالمستفيد من الوكالة.
- ✓ المحور الثالث : يتضمن بقية الاسئلة حول الوكالة مثل عملية الاستقبال و المرافقة..... الخ الى غاية السؤالين الأخيرين لاقتراح بعض الحلول و تقديم الآراء حول الوكالة .

الصدق:

قبل ذلك تم عرض الاستمارة على الاستاذ المشرف ، و ثلاثة أساتذة متخصصين ، حيث قمنا ببعض التعديلات على الشكل

و الجدول الموالي يوضح نتائج توزيع الاستبيان على النحو التالي :

الجدول رقم (1.2) نتائج توزيع الاستثمارات.

البيان	العدد
عدد الاستثمارات الموزعة	100 استثمارة
عدد الاستثمارات المرتجعة	75 استثمارة
عدد الاستثمارات الملغاة	25 استثمارة
عدد الاستثمارات الصالحة	50 استثمارة

النتائج:

تم فحص عبارات الاستبيان من خلال مقياس ألفا كرونباخ لحساب ثبات المقاييس فظهر أن معامل الثبات (0.62) ، وتعد هذه النسبة مقبولة وتفي بأغراض الدراسة.

الجدول رقم (2.2):فحص الاستبيان ب ألفا كرومباخ

جدول فحص العبارات	
العبارات	ألفا كرونباخ
64	0.62

المطلب الثاني : الأدوات و البرامج المستخدمة في الجمع

بما أن الغاية من جمع البيانات هو تحليلها وتفسيرها، فإننا بعد جمعها نقوم بتحويلها وفقا للخطوات التالية:

✓ تفرغ المعلومات والبيانات وتحويلها من الصيغة النوعية إلى الصيغة الكمية في Excel وإدخالها في

البرنامج الإحصائي (برنامج SPSS20)؛

✓ استخدام التكرارات والنسب المئوية والمتوسطات الحسابية والانحرافات المعيارية؛

المبحث الثاني: نتائج الدراسة الميدانية

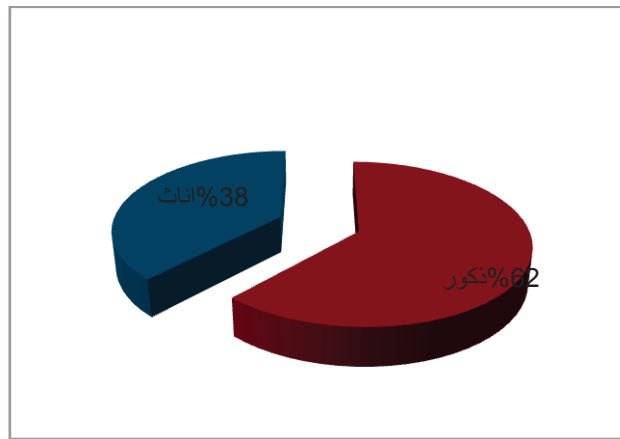
المطلب الأول: نتائج الدراسة الميدانية حسب مراحل المرافقة

الفرع الأول : خصائص صاحب المؤسسة

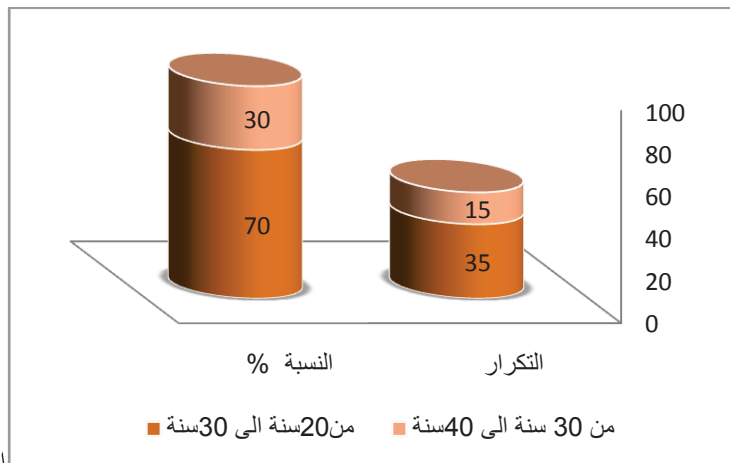
في إطار هذه الدراسة عرفنا أصحاب المؤسسات المدروسة من خلال عدة متغيرات منها الجنس ، السن ،

المستوى التعليمي وهذا كما يلي :

الشكل رقم (1.2) توزيع العينة حسب الجنس.



الشكل رقم (2.2) توزيع العينة حسب السن.

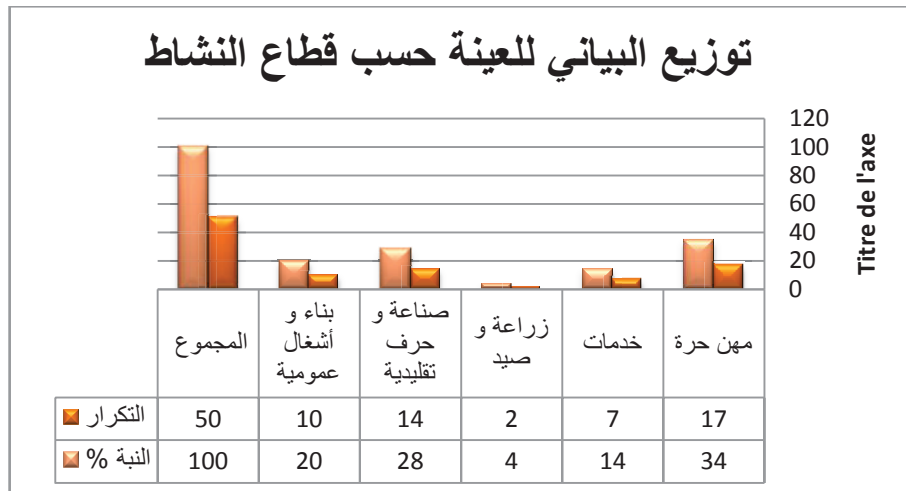


الجدول رقم (3.2) توزيع العينة حسب المستوى التعليمي

النسبة %	التكرار	المستوى التعليمي
4	2	متوسط فأقل
32	16	ثانوي
28	14	جامعي فأكثر
36	18	تكوين مهني
100	50	المجموع

الفرع الثاني: خصائص المؤسسة المدروسة

الشكل رقم (3.2): توزيع العينة حسب قطاع النشاط



الجدول رقم (4.2): تشغيل العمال جنس الذكور

النسبة %	التكرار	عدد الذكور
58	29	أقل من 9 عمال
4	2	من 10 الى 49 عامل
0	0	أكثر من 49 عامل
62	31	المجموع

الجدول رقم (5.2) تشغيل العمال جنس الإناث

النسبة %	التكرار	عدد الإناث
28	14	أقل من 9 عمال
4	2	من 10 الى 49 عامل
0	0	أكثر من 49 عامل
32	16	المجموع

الشكل رقم (4.2) : تحديد هيكل تمويل المشروع

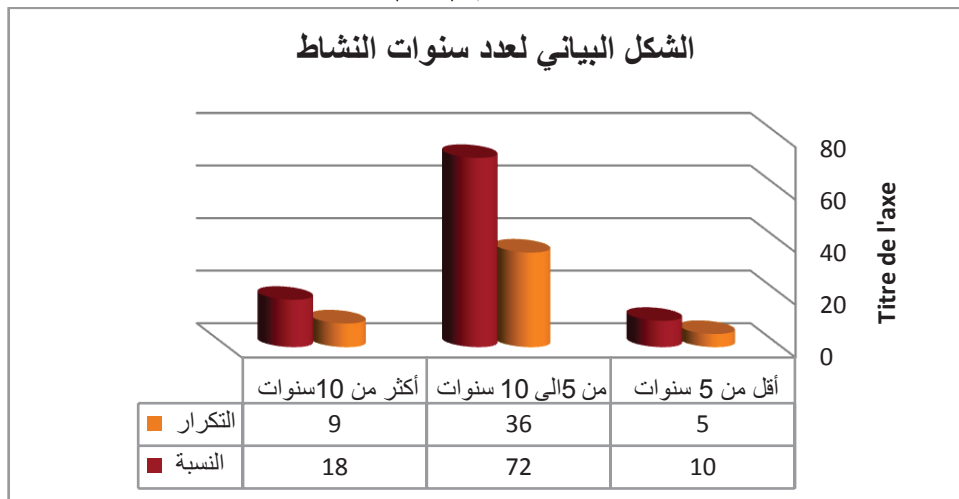


الفرع الثالث : المرافقة قبل انشاء المشروع

الجدول رقم (6.2) الأسباب الدافعة لإنشاء المؤسسة

النسبة %	التكرار	المتغير	العبارة	
50	25	لا	التخلص من البطالة	السبب الدافع لإنشاء المؤسسة
50	25	نعم		
100	50	المجموع		
68	34	لا	رفع المستوى المعيشي	
32	16	نعم		
100	50	المجموع		
92	46	لا	أسباب أخرى	
8	4	نعم		
100	50	المجموع		
52	26	لا	الرغبة في العمل الحر	
48	24	نعم		
100	50	المجموع		
76	38	لا	بسبب وجود الوكالة	
24	12	نعم		
100	50	المجموع		

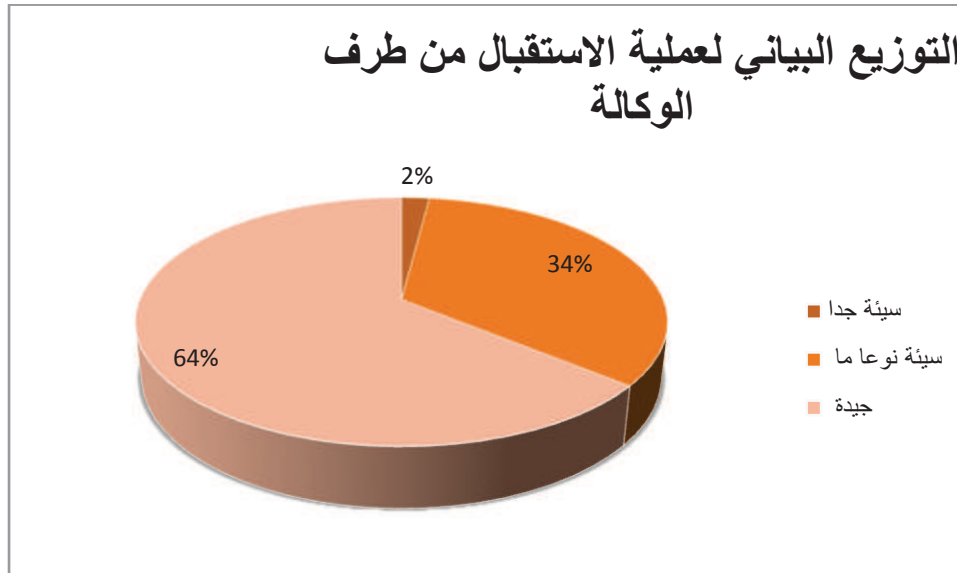
الشكل رقم (5.2): عدد سنوات النشاط



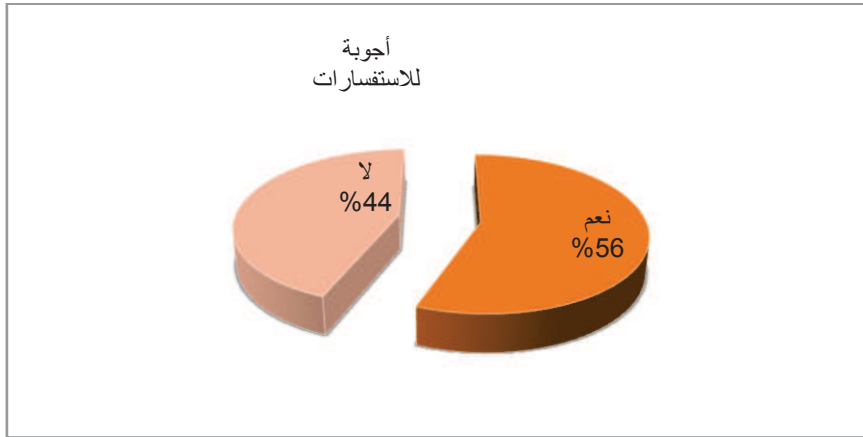
الجدول رقم (7.2): كيفية المعرفة بالوكالة

النسبة %	التكرار	المتغير	العبارة	
36	18	لا	الأصدقاء و	كيف سمعت و عرفت بالوكالة
64	32	نعم	الأقارب	
100	50	المجموع		
62	31	لا	وسائل	
38	19	نعم	الاعلام	
100	50	المجموع		
80	40	لا	اعلانات	
20	10	نعم	الوكالة	
100	50	المجموع		
92	49	لا	أخرى	
8	4	نعم		
100	50	المجموع		

الشكل رقم (6.2) التمثيل البياني لعملية الاستقبال من طرف الوكالة



الشكل رقم (7.2): أجوبة الاستفسارات



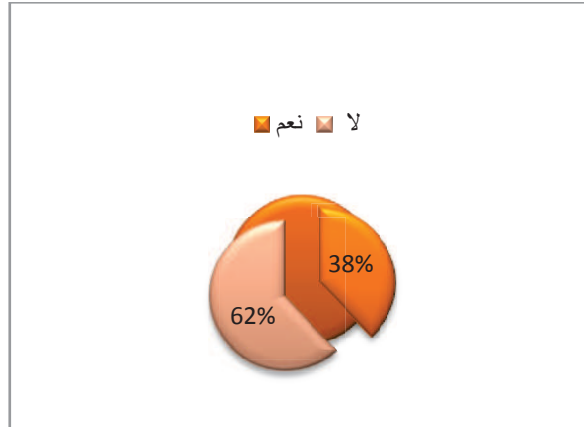
الفرع الرابع: المرافقة خلال وبعد انشاء المشروع

الجدول رقم (8.2) مامدى صعوبة عملية الحصول على القرض البنكي

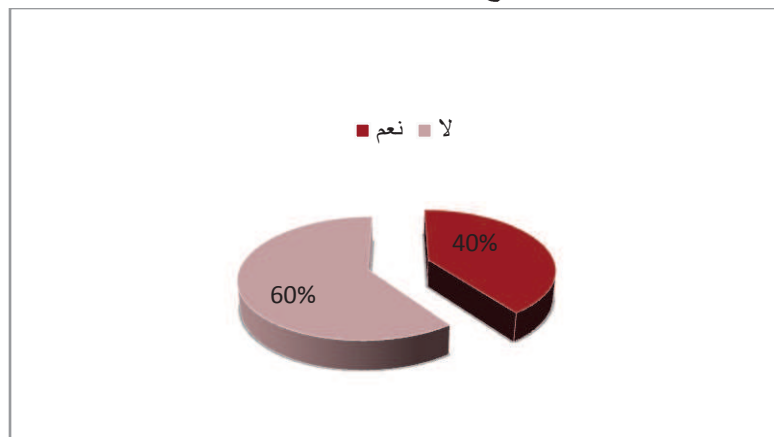
النسبة %	التكرار	المتغير	العبرة
22	11	لا	كثرة الوثائق في الملف
70	35	نعم	
92	46	المجموع	
36	23	لا	طول مدة موافقة البنك
46	23	نعم	
92	46	المجموع	
74	37	لا	طول المدة بين قرض الوكالة و الصك لشراء العتاد
18	9	نعم	
92	46	المجموع	
82	41	لا	الضمانات والشروط غير مناسبة
10	5	نعم	
92	46	المجموع	
80	40	لا	عدم الموافقة على منح كل المبلغ المطلوب
12	6	نعم	
92	46	المجموع	

80	40	لا	أسباب أخرى	
12	6	نعم		
92	46	المجموع		

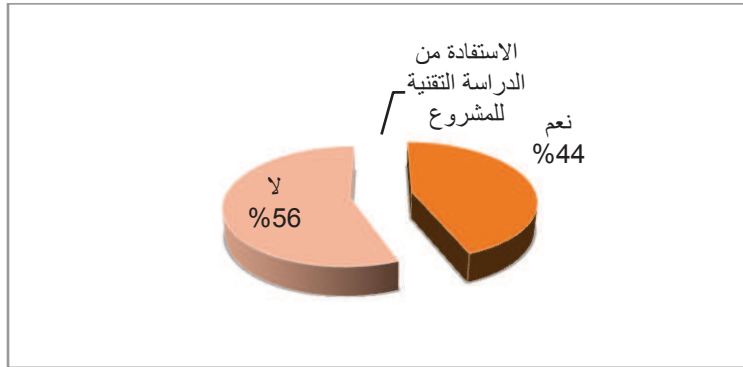
الشكل رقم (8.2) مساعدة الوكالة في التفاوض مع البنك



الشكل رقم (9.2): استعانة المستفيد بمصالح الوكالة لحل مشكل ما



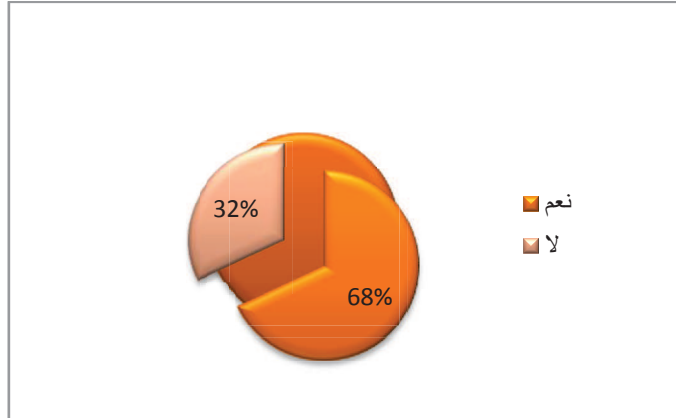
الشكل رقم (10.2) مدى الاستفادة من الدراسة التقنية للمشروع :



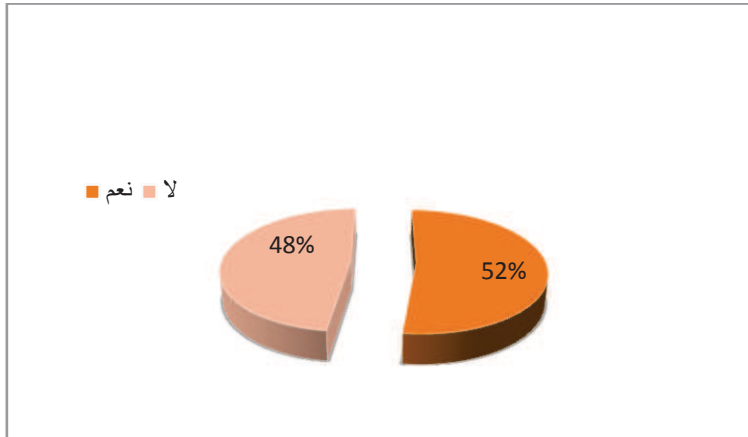
الجدول رقم (9.2):أما بالنسبة لعدم الاستفادة اقترحنا بعض الأسباب

النسبة %	التكرار	المتغير	العبرة	
36	18	لا	مجرد أوراق	عدم الاستفادة من الدراسة التقنية بسبب
38	19	نعم	لاستكمال	
74	37	المجموع	الاجراءات	
56	28	لا	اختلاف	
18	9	نعم	الدراسة	
74	37	المجموع	المنجزة على أرض الواقع	
70	35	لا	أسباب	
4	12	نعم	أخرى	
74	37	المجموع		

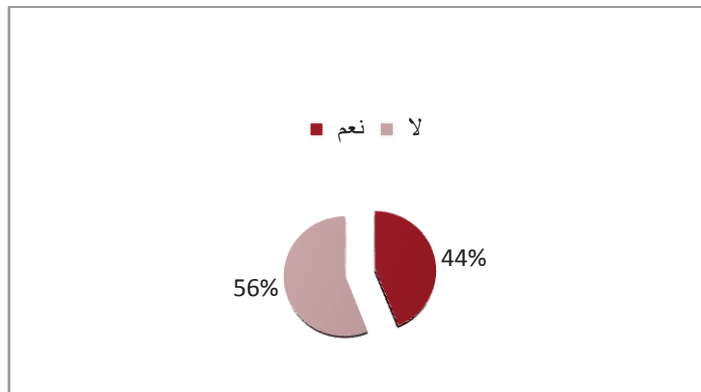
الشكل رقم (11.2):الأجال الزمنية لانطلاق المشروع



الشكل رقم (12.2): المتابعة الدورية للنشاط بعد انطلاق المشروع



الشكل رقم (13.2):الاستفادة من برامج التكوين

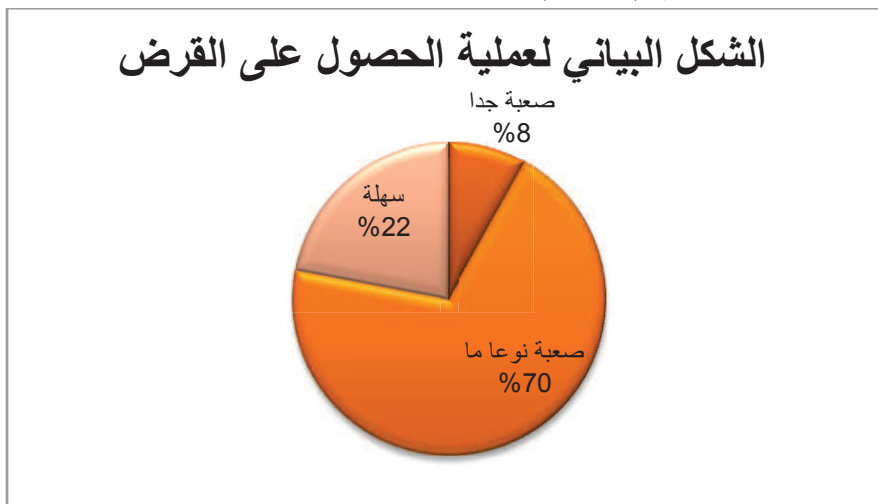


الجدول رقم (10.2):مدى الاستفادة من الامتيازات المقدمة من طرف الوكالة :

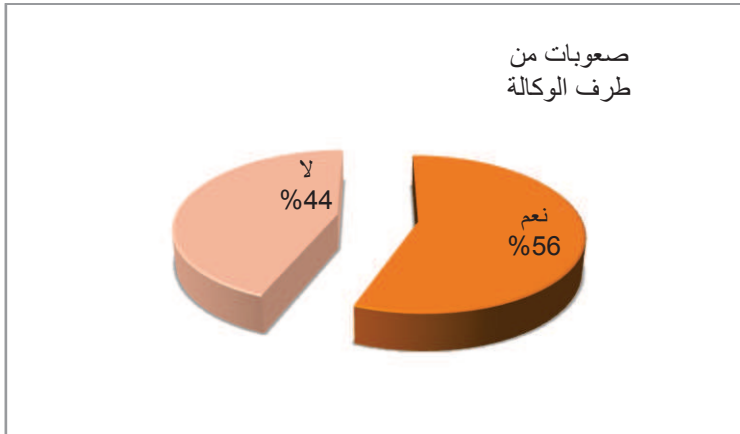
النسبة %	التكرار	المتغير	العبارة	الامتيازات المقدمة من طرف الوكالة
82	41	لا	الاستشارة و الدراسة	
18	9	نعم	التقنية للمشروع	
100	50	المجموع		
64	32	لا	الاستفادة من صندوق	
36	18	نعم	ضمان القروض البنكي	
100	50	المجموع		
64	32	لا	دعم معدل الفائدة	
36	18	نعم		
100	50	المجموع		
78	39	لا	المرافقة و المتابعة خلال	
22	11	نعم	مراحل المشروع	
100	50	المجموع		
84	42	لا	امتيازات أخرى	
16	8	نعم		
100	50	المجموع		

الفرع الخامس : الصعوبات المرتبطة بالإنشاء القانوني بعد انطلاق المشروع

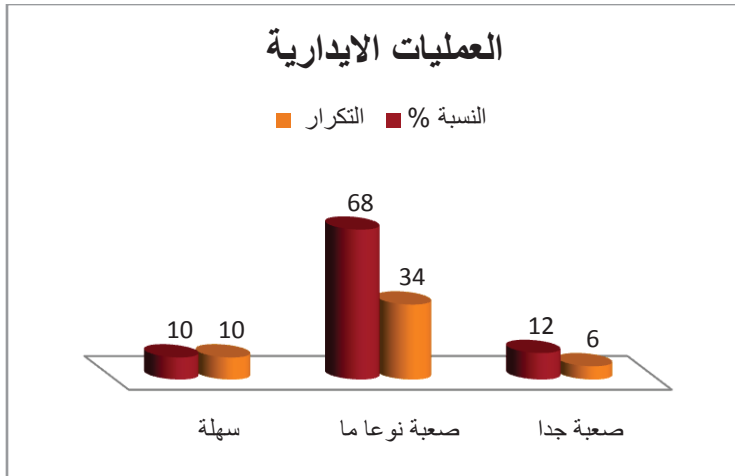
الشكل رقم (14.2) : عملية الحصول على القرض



الشكل رقم (15.2): ثانيا : الصعوبات المواجهة من طرف الوكالة



الشكل رقم (16.2): العمليات الإدارية لإنشاء المشروع (التسجيل في السجل التجاري ، ... الخ)



الفرع السادس : المشاكل المواجهة بعد بعد انطلاق المشروع

الجدول رقم (11.2): المشاكل التي يواجهها صاحب المشروع حالياً

النسبة %	التكرار	المتغير	العبارة	
72	36	لا	صعوبة التسويق	المشكلات التي تواجه صاحب المشروع حالياً
28	14	نعم		
100	50	المجموع		
42	21	لا	الضرائب	
58	29	نعم		
100	50	المجموع		
70	35	لا	التأخر في سداد القروض	
30	15	نعم		
100	50	المجموع		
86	43	لا	ارتفاع سعر الفائدة	
14	7	نعم		
100	50	المجموع		
66	33	لا	نقص السيولة و التمويل	
34	17	نعم		
1000	50	المجموع		
82	41	لا	مشاكل أخرى	
18	9	نعم		
100	50	المجموع		

المصدر: من اعداد الطالبة اعتمادا على نتائج SPSS

الجدول رقم (12.2): علاقة المستفيد من الوكالة بالدعم و الانشاء

المحور	المتوسط	الانحراف المعياري	معامل الاختلاف	الاتجاه العام
عملية الاستقبال من طرف الوكالة	2.62	0.53	20.24	جيدة
مختلف العمليات الادارية لإنشاء المشروع	2.08	0.56	27.19	صعبة نوعا ما
تقييم عملية الحصول على القرض	2.14	0.53	24.99	صعبة نوعا ما
مجموع عبارات المحور الثاني	2.28	0.28	12.30	-

المطلب الثاني: نتائج الدراسة

الفرع الأول: خصائص اصحاب المؤسسة

في إطار هذه الدراسة عرفنا أصحاب المؤسسات المدروسة من خلال عدة متغيرات منها الجنس ، السن ، المستوى التعليمي وهذا كما يلي :

حسب الجنس:

يوضح الشكل رقم (1.2) غالبية أفراد العينة المدروسة ذكور ، بنسبة تصل الى 62% في حين لا تتعدى لدى النساء نسبة 38% وهذا ما توضحه عدة أسباب منها مثلاً طبيعة المنطقة و ما تفرضه من عادات و تقاليد ، حيث نجد أن هناك قيود و معوقات حالت دون مشاركة المرأة بفعالية في هذا القطاع و منها :

- ✓ حرمان المرأة من فرصة الاستفادة من مراكز العرض و التدريب بحكم مقيدات دورها الأساسي؛
- ✓ ميول المرأة الى في ذلك الى المشروعات من النوع التقليدي حيث يكون فيها التسويق و الربح سهل و سريع؛
- ✓ نقص الخبرة و المعرفة لدى المرأة بشكل عام يقيد حصولها على الايمان بسبب الاجراءات المعقدة للاقتراض؛

حسب السن:

نلاحظ من خلال الشكل رقم (2.2) أن أكثر نسبة لأفراد العينة المدروسة تتراوح أعمارهم بين 20 و 30 سنة بنسبة 70% و تليها الفئة العمرية بين 30 و 40 سنة بنسبة 30% حيث يمكن اعتبار هتين الفئتين أكثر بحثاً لتحقيق الدات و ضمان مستقبلهم وهي فئة أكثر استقرار و يكون أصحابها عادة شباب محب للمخاطرة والعمل الحر.

المستوى التعليمي:

نلاحظ من خلال الجدول رقم (3.2) أن أكثر فئة من أفراد العينة هي التكوين المهني بنسبة 36% ثم تليها فئة الثانوي بنسبة 32% في حين نجد نسبة الجامعي فأكثر 28% وأخيراً نسبة المتوسط فأقل 4% نلاحظ أكثر نسبة في أفراد العينة متحصلون على المؤهل المهني للدخول في عالم الشغل، أما فئة الجامعي فيكون توجههم أكثر إلى العمل في الوظيفة الحكومية، و الأمر واضح لفئة المتوسط فأقل بنسبة 4% وهذا لعدم القدرة على التعامل مع الاجراءات و الشروط التي تساعد في انشاء مؤسسة في اطار الوكالة الوطنية لدعم وتشغيل الشباب، ويمكن أيضا غياب المؤهلات المهنية.

الفرع الثاني: خصائص المؤسسة المدروسة

حسب قطاع النشاط :

من الشكل رقم (3.2) نلاحظ أن أكثر قطاع هو المهن الحرة بنسبة 34% ثم يليها قطاع الصناعة والحرف التقليدية بنسبة 28% وثالثا قطاع البناء والاشغال العمومية بنسبة 20% أما قطاعي الخدمات والزراعة والصيد بنسبة 14% و 4% على التوالي ويرجع التوجه الكبير إلى قطاعي المهن الحرة والصناعة والحرف التقليدية لعدة أسباب منها الرغبة في العمل الحو ووجود الفرص الاستثمارية أكثر وكذلك طبيعة المنطقة حيث يغلب الطابع التقليدي على مجمع أنشطتها ربما بحكم ما تتوفر عليه من موارد....

حسب عدد العمال جنس الذكور:

يوضح الجدول رقم (4.2) أن نسبة 58% للذكور المشغلين لأقل من 9 عمال، أما فئة من 10 إلى 49 عامل فنسبة 4% فقط، في حين 0% لفئة أكثر من 49 عامل وهذا يعود إلى كون طبيعة المؤسسة وخصائصها وقطاع النشاط التابعة له.

أما حسب عدد العمال اناث:

أما بالنسبة للإناث نلاحظ من الجدول رقم (5.2) نسبة 28% لفئة أقل من 9 عمال، أما 4% لفئة من 10 الى 49 عامل أما الفئة الأخير فبنسبة 0% .

سبب الانشاء للمؤسسة:

نلاحظ من خلال الجدول رقم (6.2) أن التخلص من البطالة و رفع المستوى المعيشي والرغبة في العمل الحر تصل الى 50% 32% 48% على التوالي، اما بسبب وجود الوكالة فنجد نسبة 24% فقط وهي تعتبر نسبة ضعيفة مقارنة بباقي الأسباب و يمكن استنتاج ضعف العملية الاعلامية في الوكالة حيث ارتفع النسبة في هذا يمكن أن يصبح بذلك أهم دوافع الانشاء داخل الوكالة و حتى خارجها .
في حين اجابة البقية بلا فهذا لعدة أسباب منها عدم توفر الشروط التي تناسب و الوكالة وكذا نقص المؤهلات العلمية.....الخ.

عدد سنوات النشاط

نلاحظ من خلال الشكل البياني رقم (5.2) أن نسبة 72% من فئة بين 5 و 10 سنوات ، وتليها نسبة 18% لفئة الأكثر من 10 سنوات، و أخيرا 10% لفئة الأقل من 5 سنوات.

هيكل تمويل المشروع:

يتضح من خلال الشكل رقم (4.2) أن ثلاثة أرباع العينة يقومون بتمويل مشاريعهم بالتمويل الثلاثي أي الفرد والوكالة والبنك، وذلك بسبب انخفاض المساهمة الشخصية للشباب وكانت نسبة التمويل 74% ، و في المقابل نجد 26% فقط من أفراد العينة اختاروا التمويل الثنائي مما يتطلب المساهمة الشخصية بنسبة أكبر لصاحب المؤسسة .

كيفية المعرفة بالوكالة

من خلال الجدول رقم (7.2) نلاحظ أن المعرفة بالوكالة كانت من خلال الأصدقاء و الأقارب بنسبة 64% ، و يليها وسائل الاعلام بنسبة 38% ، في حين من طرف الوكالة كانت فقط 20% ، و أخيرا الوسائل الأخرى فكانت بنسبة 8% فقط، حيث يلاحظ من خلال ذلك النقص الكبير في عملية العلام سواء على مستوى الوكالة نفسها أو من خلال وسائل الاعلام الأخرى.

عملية الاستقبال من طرف الوكالة

من خلال الشكل (6.2) نلاحظ أن 64% من العينة المدروسة أجابو بأنها كانت عملية جيدة اما 34% فكانت الاجابة بالسيئة نوعا ما و أخيرا 2% فقط كانت سيئة بالنسبة لهم .

أجوبة بعض الاستفسارات فكانت حسب الجدول ما يلي :

يرى أغلب أفراد العينة من خلال الجدول رقم (8.2) أنهم يحصلون على أجوبة لاستفساراتهم المتعلقة بكافة الاجراءات و المراحل حيث كانت النسبة 56% ، في حين 44% اجابو بلا وهذا لعدة أسباب فقد ترجع لصاحب المؤسسة مثلا في كون أن في أسالته ليس لها اجابة على مستوى الوكالة بل على مستوى ادارات أخرى ،

عملية الحصول على القرض

من خلال الشكل رقم (14.2) نلاحظ أن معظم أفراد العينة اجابوا بأن العملية صعبة نوعا ما بنسبة 70% ، بينما نسبة 22% كانت اجابتهم بأن العملية سهلة ، في حين نسبة 8% قالو أنها صعبة جدا ، و ذلك لعدم تدخل الوكالة في عملية التفاوض كع البنك في ذلك . أما في حالة الاجابة بصعوبة العملية تم وضع مجموعة مقترحات فكانت:

الاختيار حسب الجدول رقم (8.2):

نلاحظ نسبة 70% لمن اختار سبب كثرة الوثائق في كل ملف مطلوب ، أما بالنسبة لطول مدة الموافقة من البنك كانت بنسبة 46% ، في حين نجد نسبة 18% لطول المدة بين قرض الوكالة و الصك لشراء العتاد ، و نسبة 12% لأن الضمانات و الشروط الغير مناسبة وكذا عدم الموافقة على منح كل المبلغ المطلوب كل هذا كان له 46 فقط من العينة ، اما باقي العينة 4 اختاروا بأنها عملية سهلة.

ظهر من خلال اجابات بعض أفراد العينة لاختيارهم لأسباب أخرى أن العراقيين تتمثل في الجانب الاداري و التسييري من خلال عدم الاستقبال الجيد، و نقص الشفافية في العملية و بالتالي عدم تكافئ الفرص من حيث طالبي التمويل، ويرى البعض الآخر أنه لا توجد علاقة تشاورية بين البنك و الوكالة مباشرة فيما يخص منح القروض هذا ما يصعب الأمور على الشباب المستثمرين لأن نسبة الاجابة بلا أي عدم و جود علاقة بين البنك و الوكالة وصلت الى 62% ، في حين أجاب البقية بنعم بسببة 38%

تلقي بعض الصعوبات من طرف الوكالة :

نلاحظ من خلال الشكل البياني رقم (15.2) أن نسبة 56% أجاب نعم أي تلقي صعوبات على مستوى الوكالة ، في حين نجد نسبة 44% فقط اجاب بعدم تلقي صعوبات على مستوى الوكالة.

اجراء مختلف العمليات الادارية:

نلاحظ من خلال الشكل البياني رقم (16.2) أن نسبة 68% من أفراد العينة اختاروا بأن العملية صعبة نوعا ما، تليها نسبة 12% الذين اختاروا بان العملية صعبة جدا، وأخيرا نسبة 10% فقط أهدت بأن العملية سهلة.

الاستعانة بمصالح الوكالة لحل مشكل ما:

من خلال الشكل رقم (10.2) نلاحظ أن نسبة الاستعانة بالوكالة في حل مشكل ما كانت 40% فقط، في حين أن نسبة 60% لم يستعينوا بها وذلك و من خلال الاجابات أن مشاكلهم كانت على مستوى ادارات أخرى، في حين عدم وعي المستثمرين بمدى أهمية المرافقة مما يؤدي بهم الى عدم الاستعانة بمصالح الوكالة لذلك ، بالإضافة الى باقي الاجابات هو محدودية امكانيات أعوان الوكالة فيما يخص مرافقة كل المستثمرين .

مدى الاستفادة من الدراسة التقنية للمشروع :

يظهر من خلال الشكل رقم (11.2) أن نسبة 56% من العينة أشاروا الى عدم الاستفادة من الدراسة التقنية ، أما نسبة 44% البقية أجابوا بنعم.

أما بالنسبة لعدم الاستفادة اقترحنا بعض السباب فكانت نتائجها حسب الجدول رقم (2.9) كما يلي:

نلاحظ نسبة 38% أجابو بعدم الاستفادة من الدراسة باختيار السبب الأول حيث أنها مجرد أوراق لاستكمال الاجراءات .أما بالنسبة لسبب اختلاف الدراسة المنجزة على أرض الواقع فكانت نسبة 18% ، أما الأسباب الأخرى فكانت نسبة 4% .

الأجال الزمنية لانطلاق المشروع :

يظهر من خلال الشكل البياني رقم (11.2) أن نسبة 68% يرى أن الوكالة تحترم أجال انطلاق المشروع لأن في رأيهم أنها عبارة عن ادارة كغيرها من الادارات ، في حين 32% من حجم العينة أجابوا بلا و هذا قد يكون راجع لعدة اسباب سواء على مستوى الوكالة أو صاحب المؤسسة .

المتابعة الدورية للنشاط بعد انطلاق المشروع:

من خلال الشكل رقم (12.2) تعتبر عملية المتابعة من اهم عمليات المرافقة التي تقوم بها الوكالة نتيجة المشاكل التي تتعرض اليها المؤسسة خلال جميع مراحلها و يظهر ذلك من خلا نسبة الاجابة بنعم من أفراد العينة حيث بلغت 52 % بأنهم استفادوا من المتابعة ، في حين نسبة 48% من أفراد العينة أجابوا بلا .

الاستفادة من برامج التكوين :

يظهر من خلال الشكل رقم (13.2) أن نسبة 44 % فقط من استفادوا من البرامج التكوينية التي تقدمها الوكالة ، في حين ان نسبة 56% لم يستفيدوا من البرامج التكوينية وهذا في رأيهم بسبب عدم ملائمة الدورات من حيث المكان و الزمان ، و كذا نقص الاعلام عن هذا النوع من الدورات ، أما بالنسبة لإجابة مصالح الوكالة حول ذلك فكانت هي عدم اهتمام الشباب بهذا النوع من الدورات .

من خلال الشكل السابق ذكره يتضح أنه على الرغم من أهمية التكوين في نجاح عمل المؤسسة — و اثبات فعاليتها بالنسبة للمستفيدين ، إلا أن المشكل هو في تنظيم عملية التكوين حيث أنها لا تتسع لتشمل جميع المستفيدين على مستوى تراب الولاية ، بالإضافة الى نقص التوعية في هذا الجانب مما يجعلها محدودة الفعالية في ذلك .

مدى الاستفادة من الامتيازات المقدمة من طرف الوكالة :

يظهر من خلال الجدول رقم (10.2) أن أغلبية أفراد العينة استفادوا من آلية صندوق ضمان القروض البنكية و دعم معدل الفائدة بنسبة 36% في حين شملت المرافقة و المتابعة خلال مراحل المشروع على نسبة 22 % أما الاستشارة و الدراسة التقنية للمشروع 18% و أخيرا 16% للامتيازات الأخرى في حين نجد أن أعلى نسبة لمن أجاب بلا من أفراد العينة نسبة 84 % وصولا الى اقل نسبة و هي 64 % .

المشاكل التي يواجهها المستفيدون من الوكالة حاليا:

نلاحظ م خلال الجدول رقم (11.2):

أعلاه أن نسبة المعانات من مشكل الضرائب تصل الى 58%، ثم يليها مشكلة نقص السيولة و التمويل بنسبة 34%، ثم مشكلة التأخر في سداد القروض بنسبة 30% ثم مشكلة صعوبة التسويق بنسبة 28%، وأخيرا مشكلة ارتفاع سعر الفائدة بنسبة 14%. حيث أجاب أفراد العينة عن بعض المشاكل الأخرى مثل التأهيل للعمال، و منافسة المنتجات المستوردة، بالإضافة الى عدم القدرة على مواكبة التطورات التكنولوجية و هذا راجع الى الخصائص التي يمتاز بها هذا النوع من المؤسسات خاصة المحدودية في الوارد المالية..... الخ. أما من حيث الاجابة بلا أي عدم التعرض لأي نوع من المشاكل وصل الى نسبة 82% لعدم التعرض للمشاكل، وصولا نسبة 42% هذا ما يعكس العمل بالطريقة التي تساعد نمو المؤسسة.

تحليل عبارات المحور الثاني:

من خلال الجدول رقم (12.2) نلاحظ أنه يمكن تقدير درجة الموافقة العامة من جوانب المستفيد من الوكالة، من خلال استخدام المتوسط الحسابي حيث كل ما كان المتوسط أكبر تكون درجة الموافقة أعلى و من ثم تكون الوكالة الوطنية لدعم و تشغيل الشباب أكثر تركيز على ذلك و من خلال الجدول نلاحظ أن المتوسط للعبارة (عملية الاستقبال من طرف الوكالة) تقدر بنسبة 2.62% و هي أكبر قيمة و هذا يدل على أكبر قبول للعبارة من طرف أفراد العينة و في المقابل التركيز الأكبر للوكالة على هذه العملية. في حين نلاحظ أقل معامل اختلاف في العبارة الثانية و هي المساعدة من طرف الوكالة للمستفيد عند اجراء مختلف العمليات الايدارية بنسبة 2.08% كأقل قيمة هذا يعني أقل تجانس بين الوكالة والمستفيد من خلال الاتجاه العام حيث حددها بأنها صعبة نوعا ما. هذا و ان دل فإنما يدل على عدم تدخل الوكالة في اجراءات هذه العملية.

خلاصة الفصل الثاني:

أثبتت الوكالة (ANSEJ) مدى الدور الذي يمكن أن تلعبه بالنظر الى الأهداف التي أنشئت من أجلها وكذا الانجازات المحققة حتى الآن، ولكن رغم هذا عليها التركيز على باقي الجوانب عدا الجانب المالي ومن خلال عملية التقييم التي قمنا بها اتضح أنه رغم ما تقدمه من خدمات فإنها لم تصل بعد الى المستوى المطلوب حيث اتضح من الدراسة الميدانية ضعف عملية المتابعة بعد انطلاق المشروع و كذا ضعف العملية الاعلامية من قبل الوكالة و بالرغم من فعالية برامج التكوين المقدمة الا أنها غير كافية من حيث غياب الجانب الفني كما أنها لا تشمل جميع المستفيدين من الخدمات

ومن خلال كل ما سبق يتضح أن أصحاب المؤسسات الصغيرة المنشأة في اطار الوكالة (ANSEJ) من عدة مشاكل يمكن تجاوزها من خلال العمل على التسيير الايداري الجيد و هذا ما يؤدي بها الى تحقيق هدفها الذي أنشأة من أجله.

المنتجات الصغيرة



حليل المشاريع التطويرية

المشروعات الصغيرة

أهمية المشروعات الصغيرة:

يعتبر عنصر العمل من العناصر الرئيسية للحياة الاجتماعية والاقتصادية، وتعتبر المشروعات الصغيرة من الركائز الأساسية للاقتصاد في معظم دول العالم، حيث تولي الدول اهتماماً بالمشروعات الصغيرة وتوفر لها الدعم المادي والعنوي وكذلك المعلومات والشورة الفنية والقروض الميسرة، والمساعدة في تسويق إنتاجها.

تعريف المشروعات الصغيرة:

المشروعات الصغيرة هي أنشطة تعمل على توليد الدخل وهي استثمار لبعض المصادر والمهارات خاصة تلك التي يمتلكها الشباب بغرض تحقيق عائد مجزي للقائمين على تلك الأنشطة، وقد تكون مهارات فنية أو إدارية.

فالمشروع الصغير هو كل شركة أو منشأة فردية تمارس نشاطاً اقتصادياً إنتاجياً أو تجارياً أو خدمياً محدوداً، تقوم بتوظيف عدد محدد من الأشخاص عادة (إلى 5 أشخاص.

أنواع المشروعات الصغيرة:

المشروعات الإنتاجية:

وهي القائمة على التحويل، بمعنى تحويل المادة الخام إلى منتج.

المشروعات الخدمية:

أساسها القيام بياية عن العملاء بخدمة كل من يستطيع القيام بها بنفسه.

المشروعات التجارية:

أساسها شراء وبيع وتوزيع سلعة مصنعة أو عدة السلع المختلفة، (إعادة استثمار الربح) الفرق بين سعر الشراء والبيع.

أمثلة على المشروعات الصغيرة:

الزراعة، التصنيع، خديث وتركيب المعدات، التصليح والصيانة، خدمات البناء، البيع بالتجزئة والجملة، المواصلات والتوزيع، السكن، التصميم، صناعة الأغذية، وأماكن الأكل.

عناصر المشروعات الصغيرة:

رأس المال، الآلات والتجهيزات، العمالة، الإدارة، التكنولوجيا.

السمات التي يجب توفرها في الشباب لإقامة مشروعات صغيرة:

الرؤية، الالتزام، الثقة بالنفس، القدرة على الإقناع، المبادرة، الإجازة، والتحدي.

الخصائص العامة للمشروع الصغير:

- يحتاج إلى رأسمال صغير أو كبير نسبياً.
- يحتاج إلى مكان ثابت لإدارة الأعمال.
- يستغرق معظم وقت صاحبه، كما أنه مصدر الدخل الرئيسي له.
- يحتاج غالباً إلى قدر محسوب من المخاطرة برأس المال.
- عمل مسجل بطريقة رسمية ويدفع عنه ضرائب.
- لا يتأثر بالظروف الشخصية التي يتعرض لها مالكة.
- استثمار على المدى البعيد نسبياً.

- يحتاج إلى دراسة جدوى المشروع قبل تنفيذه.
- يتجه إلى استخدام الخانات المحلية، ويحتاج إلى تكنولوجيا بسيطة وإلى بعض المهارات الأساسية في إدارة الأعمال.

القنات المستهدفة:

هم الطلبة المقبلون على مرحلة إنهاء التعليم الثانوي بحيث يتم تزويدهم بمهارات عملية وخاصة المتعلقة بالخريجين الجدد الباحثين عن عمل والحرفيين الراغبين في بدء النشاط، والمستثمرين القائمين بالمشروعات الصغيرة.

مميزات المشروعات الصغيرة:

- تساهم بشكل أساسي في حل مشكلة البطالة.
- تعتمد على رأس مال قليل، كما أن درجة المخاطرة قليلة.
- لا تحتاج إلى مكان كبير، كما أنها لا تحتاج إلى خبرة كبيرة إدارياً.
- سهولة التنظيم، و تشمل على تكنولوجيا سهلة ليست معقدة.

دليل المشاريع التطويرية

عقب التوصيات المقدمة خلال الملتقى الدولي المنعقد في ديسمبر 2002 حول موضوع "تجربة القرض المصغر في الجزائر" والذي ضم عددا معتبرا من الخبراء في مجال التمويل المصغر، تم إنشاء الوكالة الوطنية لتسيير القرض المصغر بموجب المرسوم التنفيذي رقم 14-04 المؤرخ في 22 جانفي 2004.

الأهداف العامة :

- محاربة البطالة و الهشاشة في المناطق الحضرية و الريفية عن طريق تشجيع العمل الذاتي و المنزلي إضافة إلى الصناعات التقليدية و الحرف خاصة لدى فئة النسوة،
- استقرار سكان الأرياف في مناطقهم الأصلية بعد خلق نشاطات اقتصادية، ثقافية، منتجة للسلع والخدمات المدرة للمداخيل،
- تنمية روح المقابلة عوضا عن الإتكالية التي تساعد الأفراد في اندماجهم الاجتماعي و إيجاد ضالتهم.

تشكل الوكالة الوطنية لتسيير القرض المصغر أداة لتجسيد سياسة الحكومة فيما يخص محاربة الفقر و الهشاشة و تتمثل مهامها الأساسية في:

- تسيير جهاز القرض المصغر وفق التشريع و القانون المعمول بهما،
- دعم، نصح و مرافقة المستفيدين من القرض المصغر في إطار إنجاز أنشطتهم،
- إبلاغ المستفيدين، ذوي المشاريع المؤهلة للجهاز، بمختلف المساعدات التي سيحظون بها،
- ضمان متابعة الأنشطة التي ينجزها المستفيدون مع الحرص على احترام بنود دفا تر الشروط التي تربطهم بالوكالة،
- مساعدة المستفيدين، عند الحاجة، لدى المؤسسات و الهيئات المعنية بتنفيذ مشاريعهم.

تملك الوكالة هيئة تحت اسم "صندوق الضمان المشترك للقروض المصغرة" الذي يقوم بضمان القروض التي تمنحها البنوك و المؤسسات المالية المنخرطة فيه لفائدة المقاولين الذين تلقوا إشعار بإعانات الوكالة الوطنية لتسيير القرض المصغر.

لذا، ولأجل ضمان تنفيذ المهام المسندة إليها على أحسن وجه، تبنت الوكالة نموذج تنظيمي لامركزي و ذلك بإنشاء 49 **تنسيقية ولائية** تغطي كافة أرجاء الوطن مدعمة **بخلايا المرافقة** على مستوى الدوائر.

فيما يمثل صندوق الضمان إطار مكلف بالدراسة على مستوى كل تنسيقية، كما تم إنشاء الرابط الوظيفي بين المديرية المركزية والفروع المحلية (تسقيقات محلية) و المتمثل في **الفرع الجهوي**، تشرف هذه الهيئة الصغيرة على حوالي خمس (05) تنسيقيات و هي تقوم بدور التنسيق، التعزيز و متابعة الأنشطة و لهذا الغرض، تم إنشاء شبكة تضم 10 فروع جهوية تشرف على مجمل التنسيقيات الولائية.

تمثل هذه الهيئة النموذج المناسب لتنفيذ العمل الجوارح و تقليص الآجال لاتخاذ القرارات السريعة و الملائمة.

القرض المصغر هو سلفة موجهة للمشاريع التي تبلغ كلفتها :

- 30000 دج لأجل شراء مواد أولية قصد استحداث نشاط ما ؛
- تتراوح ما بين 50000 دج و 400000 دج لأجل شراء عتاد صغير و مواد أولية للانطلاق في العمل ؛
- يتم تسديده على مدى سنة إلى خمس سنوات (من 12 إلى 60 شهرا) ؛
- إن هذا القرض موجه للنساء المالكات في البيت و المواطنين بدون دخل أو ذوي مدا خيل غير مستقرة و غير منتظمة ؛
- يرمي إلى الإدماج الاقتصادي و الاجتماعي للفئات المستهدفة من خلال إنشاء أنشطة منتجة للسلع والخدمات.

- بلوغ سن 18 سنة فما فوق ؛
- عدم امتلاك دخل أو امتلاك مدا خيل غير ثابتة و غير منتظمة ؛
- إثبات مقر الإقامة ؛
- امتلاك شهادة تثبت الكفاءة المهنية أو وثيقة معادلة معترف بها أو التمتع بمهارة مهنية مؤكدة تتوافق مع النشاط المرغوب انجازه ؛
- عدم الاستفادة من مساعدة أخرى لإنشاء النشاطات ؛
- القدرة على دفع، حسب صيغة التمويل، المساهمة الشخصية التالية :
- 3 % إلى 5 % من الكلفة الإجمالية للنشاط ، حسب الحالات، لأجل شراء عتاد صغير،
- 10 % من الكلفة الإجمالية للنشاط الذي لا تتعدى كلفته 30.000 دج لأجل شراء مواد أولية،
- الاشتراك في صندوق الضمان المشترك للقروض المصغرة في حالة طلب المقاول لقرض بنكي ؛
- الالتزام بتسديد القرض ونسبة الفوائد للبنك حسب جدول زمني محدد ؛
- الالتزام بتسديد مبلغ السلفة بدون فوائد للوكالة الوطنية لتسيير القرض المصغر حسب جدول زمني محدد.

■ تضمن الوكالة للمقاولين الدعم، النصح، المساعدة التقنية و المرافقة أثناء تنفيذ نشاطاتهم :

■ يمنح القرض البنكي بنسبة فائدة مخفضة تقع على عاتق المستفيد (بنسبة 10 إلى 20 % من نسبة الفائدة المحددة من طرف البنك و المؤسسات المالية). تتحمل الخزينة العمومية فارق نسبة الفائدة التجارية :

■ يمكن منح سلفة بدون فائدة بنسبة 25% من الكلفة الإجمالية للمشروع إذا كانت هذه الأخيرة تتراوح ما بين 100.000 دج و 400.000 دج :

■ قد ترفع هذه النسبة إلى 27 % من الكلفة الإجمالية للمشروع :

- إذا كان المستفيد حاملا لشهادة أو وثيقة معادلة معترف بها.

- إذا أنجز النشاط في منطقة خاصة، في الجنوب أو الهضاب العليا.

■ لشراء المواد أولية : تمنح الوكالة سلفة مقدرة ب 90% من الكلفة الإجمالية للمشروع و التي لا يمكن أن تفوق 30.000 دج.

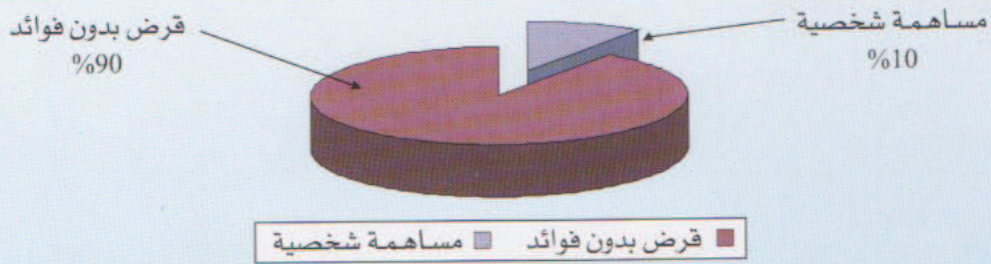
تشرف الوكالة الوطنية لتسيير القرض المصغر في إطار القرض المصغر على تسيير ثلاث صيغ للتمويل انطلاقاً من السلفة الصغيرة لتأمين لقمة العيش (سلفة بدون فوائد تمنحها الوكالة والتي لا تتجاوز 30.000 دج) إلى قروض معتبرة (التي تتراوح من 50.000 دج إلى 400.000 دج) تستدعي تركيباً مالياً مع إحدى البنوك.

يسمح كل جهاز بحكم خصوصياته بتمويل بعض الأنشطة وجلب اهتمام فئة معينة من المجتمع فيؤدي ذلك إلى نوع من التخصص في المشاريع وللأفراد مما يمكن من رفع فعالية هذه الأجهزة.

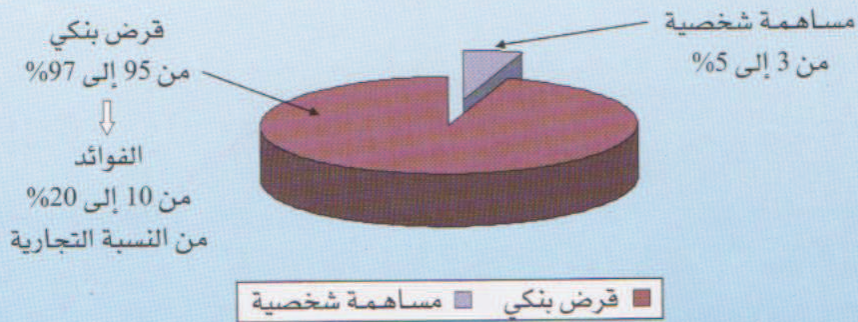
جدول مختصر لأنماط التمويل :

قيمة المشروع	صنف المقاول	المساهمة الشخصية	القرض البنكي	سلفة الوكالة	نسبة الفائدة
من 50.000 دج إلى 100.000 دج	- حامل لشهادة أو وثيقة معادلة معترف بها / و أو، الذي ينجز نشاطه في منطقة خاصة.	3 %	97 %	-	*10 % (مناطق خاصة)
من 100.000 دج إلى 400.000 دج	الأصناف الأخرى	5 %	95 %	-	*20 % (بقية المناطق)
من 100.000 دج إلى 400.000 دج	- حامل لشهادة أو وثيقة معادلة معترف بها / و أو، الذي ينجز نشاطه في منطقة خاصة.	3 %	70 %	27 %	*10 % (مناطق خاصة)
من 400.000 دج إلى 30.000 دج	الأصناف الأخرى	5 %	70 %	25 %	*20 % (بقية المناطق)
30.000 دج	الأصناف الأخرى (شراء مواد أولية)	10%	-	90 %	-

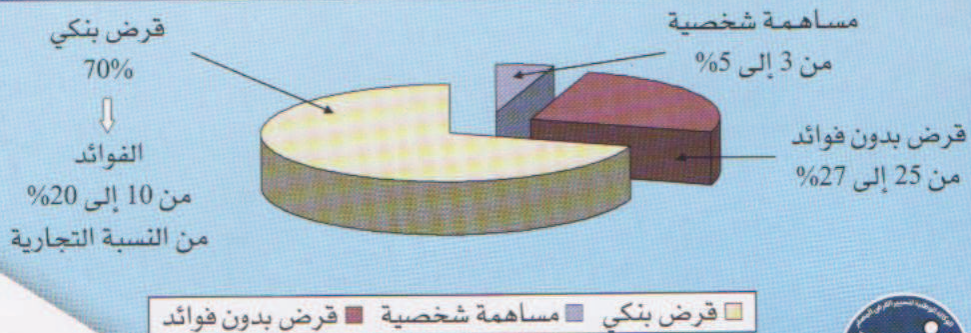
شراء المواد الأولية 30.000 دج



مشاريع من 50.000 دج إلى 100.000 دج



مشاريع من 100.000 دج إلى 400.000 دج



وزارة العمل و التشغيل و الضمان الاجتماعي
الوكالة الوطنية لدعم تشغيل الشباب



دليل إنشاء مؤساسة مطهرة

توجيهات عامة



خطوات الإنشاء



الإعانات و الامتيازات



مراحل المرافقة

توجيهات عامة

إن الوكالة :

- ▶ تفيدكم بالإجراءات المتبعة لإنشاء مؤسستكم ؛
 - ▶ توجهكم و تساعدكم على بلورة فكرة مشروعكم ؛
 - ▶ ترافقكم أثناء دراسة المشروع و إعداد ملف الإستثمار ؛
 - ▶ ترافقكم للحصول على القرض البنكي و تبلغكم بالإعانات و الامتيازات التي تمنحها الدولة لإنجاز مشروعكم و استغلاله ؛
 - ▶ تمنحكم تكويننا حول تقنيات تسيير المؤسسات ؛
 - ▶ تضمن متابعة مشروعكم منذ انطلاقه.
- إن مرافقة الوكالة و الإعانات و الإمتيازات الممنوحة من طرف الدولة تساهم في إنجاح مشاريعكم.
- و عليكم بذل المجهودات الضرورية لتطوير قدراتكم المقاولتية.

وفي هذا الإطار يجب عليكم :

- ▶ التحلي بالروح التي تتناسب مع مسؤوليات المقاول ؛
- ▶ الإستجابة لمتطلبات المحيط من حيث المنتوجات، الزبائن، المنافسة، الأسعار..... الخ ؛
- ▶ ترقية روح المسؤولية و احترام الإلتزامات التي تشكل الصفات الأساسية للمقاول ؛
- ▶ تقبل الصعوبات المتعلقة بمشروعكم و العمل على تجاوزها؛
- ▶ تنمية روح التواصل و تكوين شبكة من العلاقات التي تعود بالنفع على مؤسستكم؛

- ▶ الاستفادة بأكبر قدر ممكن من اللقاءات المهنية و الدورات التكوينية ؛
- ▶ البقاء على دراية بأن المؤسسة ليست مشروعاً مبنياً على توفر المحل و التجهيزات بقدر ماهي نابعة من إرادتكم و قدراتكم على تسييرها و تطويرها باستمرار ؛
- ▶ باختصار ما يجب ان تعلموه هو أن صفة المقاول لا تكتسب من الغير بل هي رغبة تتنامى و تتطور باستمرار . غير أنه في البداية لابد من توفر إرادة قوية نحو التغيير نابعة من صاحب المشروع.



خطوات إنشاء المؤسسة



يمر إنشاء مؤسستكم عبر مراحل تستلزم مرافقة وكالة أنساج. وقبل الدخول في هذه المراحل، يجب عليكم أن تكونوا على دراية بقدراتكم في ميدان المقابلة عن طريق الإحاطة بجوانب شخصيتكم لمعرفة:

▶ نقاط القوة ؛

▶ نقاط الضعف.

و التحقق من :

▶ رغبتكم في المقابلة ؛

▶ كفاءاتكم ؛

▶ وسائلكم (الوقت ، مواجهة الصعوبات) ؛

▶ دعائكم البشرية و المالية.

بعد الإقتناع بما يحفزكم على إنشاء المؤسسة، ينبغي عليكم إتباع المراحل التالية :



1- البحث عن الفكرة

إن فكرة المشروع هي نتيجة :

▶ الملاحظة اليومية لمواقف و سلوكيات الأفراد في حياتهم ؛

- ▶ زيارة الصالونات و المعارض؛
- ▶ تبادل أطراف الحديث مع صانعي و مستعملي المنتوجات و الخدمات.

2- إعداد المشروع

بعد التحقق مما يحفزكم على إنشاء مشروع مؤسستكم بإمكانكم البدء في إعداد مشروعكم المتضمن خمس جوانب كبرى:

1-2 الجانب الاقتصادي

- تحديد المنتج أو الخدمة بدقة ثم إعداد خطة لجمع المعلومات من أجل :
- ▶ معرفة المنافسين : قوتهم ، ضعفهم ؛
 - ▶ معرفة الطلب : خصائصه (السن ، الفئات الاجتماعية المهنية ، مسار الشراء (من يشتري ؟ بأي ثمن؟) ؛
 - ▶ تحديد المبيعات المتوقعة ؛
 - ▶ وضع إستراتيجية تجارية : فيما يخص الأسعار ، والتوزيع و الإتصال.

2-2 الجانب البشري

و يشمل فريق المؤسسة :

- ▶ المنشئ
- ▶ الشركاء
- ▶ العمال الاجراء



2-3 الجانب التقني

أن اختيار العتاد يجب أن يأخذ في الحسبان:

- ▶ خصائص المنتج أو الخدمة المقدمة ؛
- ▶ الكميات المنتجة.

كما يجب الأخذ بعين الاعتبار:

- ▶ التوجه نحو الاستغلال الأمثل للعتاد ؛
- ▶ تقاضي الإفراط أو التقليل من استعمال العتاد .

2-4 الجانب المالي

إن الدراسة المالية تسمح بالتحقق من :

- ▶ ربط الصلة بين الاحتياجات المالية و إمكانيات الموارد ؛
- ▶ مردودية المشروع .

كما تسمح نتائج الدراسة المالية من اتخاذ القرار بشأن:

- ▶ إنجاز المشروع ؛
- ▶ إعادة النظر في العناصر التقنية أو التجارية ؛
- ▶ أو التخلي عن المشروع.

2-5 الجانب القانوني

يعتبر هذا الجانب الإطار الشرعي للمؤسسة ، و الذي يؤثر على مستوى التزامات أصحابها تجاه مختلف الشركاء.

3- ترتيب إنجاز المؤسسة

يجب على منشى المؤسسة إعداد مخطط يتعلق بمهام إنجاز مشروع بشكل مفصل.

4- إنطلاق النشاط

و تعد مرحلة مصيرية لأن:

المؤسسة ستواجه الواقع المحيط بها ؛
المنشى سيصبح رئيس مؤسسة.

و لنجاح إنطلاق النشاط يجب على المنشى :

- ▶ وضع نظام معلوماتي للتعرف على تطور المؤسسة ؛
- ▶ تحليل و تصحيح الفوارق في الوقت المناسب .

إجراءات إنشاء المؤسسة المصغرة في إطار جهاز الوكالة الوطنية لدعم تشغيل الشباب

خصائص المؤسسة المصغرة

- ▶ يمكن للمؤسسة المصغرة أن تنشأ من طرف شاب أو عدد من الشباب؛
- ▶ فيما عدا النشاطات التجارية ، تحظى بالقبول النشاطات المنتجة للسلع و الخدمات؛
- ▶ الحد الأقصى للاستثمار هو عشرة (10) ملايين دينار؛
- ▶ تنشأ المؤسسة المصغرة و تتطور في محيط اقتصادي و اجتماعي خاص.
- ▶ يجب أن يقدم صاحب أو أصحاب المؤسسة مساهمة شخصية في تمويل استثمار الإنشاء أو التوسيع التي تتغير حسب مستوى و موقع الاستثمار.

إجراءات إنشاء المؤسسة المصغرة

يتضمن جهاز إنشاء المؤسسات المصغرة نوعين من الاستثمار:

- 1 - **استثمار الإنشاء** : يتمثل في إنشاء مؤسسات مصغرة جديدة من طرف شاب أو عدة شباب مؤهلين للاستفادة من جهاز الوكالة أنساج.
- 2 - **استثمار التوسيع** : يتعلق بالاستثمارات المنجزة عن طريق مؤسسات مصغرة في طور التوسيع.

إستثمار الإنشاء

1 - شروط التأهيل

اربعة شروط :

- ▶ أن يكون الشاب بطالاً.
- ▶ أن يتراوح سنه من 19 و 35 سنة ، و يمكن أن يصل السن الى 40 سنة بالنسبة لمسير المؤسسة على أن يتعهد بتوفير ثلاثة (03) مناصب عمل دائمة (بما فيها الشركاء).
- ▶ أن تكون لديه مؤهلات مهنية ذات علاقة بالنشاط المرتقب.
- ▶ أن يقدم مساهمة شخصية في تمويل المشروع.

2 - التركيبة المالية

توجد صيغتان للتمويل في إطار جهاز الوكالة الوطنية لدعم تشغيل الشباب. **التمويل الثلاثي:** و يشمل المساهمة المالية لصاحب المشروع و القرض بدون فائدة المقدم من طرف الوكالة و القرض البنكي. - يتعلق هذا النوع من التمويل بمستويين :

• المستوى الأول: مبلغ الاستثمار لايتجاوز 5.000.000 دج

المساهمة الشخصية	القرض بدون فائدة (الوكالة)	القرض البنكي
% 5	% 25	% 70

• المستوى الثاني : مبلغ الاستثمار يتراوح من 5.000.001 دج الى 10.000.000 دج

القرض البنكي		القرض بدون فائدة (الوكالة)	المساهمة الشخصية	
المناطق الأخرى	المناطق الخاصة		المناطق الأخرى	المناطق الخاصة
% 70	% 72	% 20	% 10	% 8

التمويل الثنائي: ويشمل المساهمة المالية لصاحب المشروع و القرض بدون فائدة المقدم من طرف الوكالة.
- يتعلق هذا النوع من التمويل بمستويين :

• المستوى الأول: مبلغ الإستثمار لايتجاوز 5.000.000 دج

القرض بدون فائدة (الوكالة)	المساهمة الشخصية
% 25	% 75

• المستوى الثاني : مبلغ الإستثمار يتراوح من 5.000.001 دج إلى 10.000.000 دج

القرض بدون فائدة (الوكالة)	المساهمة الشخصية
% 20	% 80

3 - الإعانات المالية و الإمتيازات الجبائية

تقدم الإعانات المالية و الإمتيازات الجبائية أثناء مرحلتين:
3 - 1 مرحلة الإنجاز :

الإعانات المالية :

القرض بدون فائدة : وهو قرض على المدى الطويل تمنحه الوكالة

الوطنية لدعم تشغيل الشباب للمؤسسة المصغرة ؛
 ▶ التخفيض من نسبة الفائدة على القرض البنكي : في إطار التمويل الثلاثي، تدفع الوكالة جزءاً من الفوائد على القروض البنكية. و يتباين مستوى التخفيض حسب طبيعة و موقع النشاط.

المناطق القطاعات	المناطق الخاصة	المناطق الأخرى
القطاعات ذات الأولوية	95 %	80 %
القطاعات الأخرى	80 %	60 %

القطاعات ذات الأولوية : الفلاحة ، الري ، الصيد البحري

الإمتيازات الجبائية

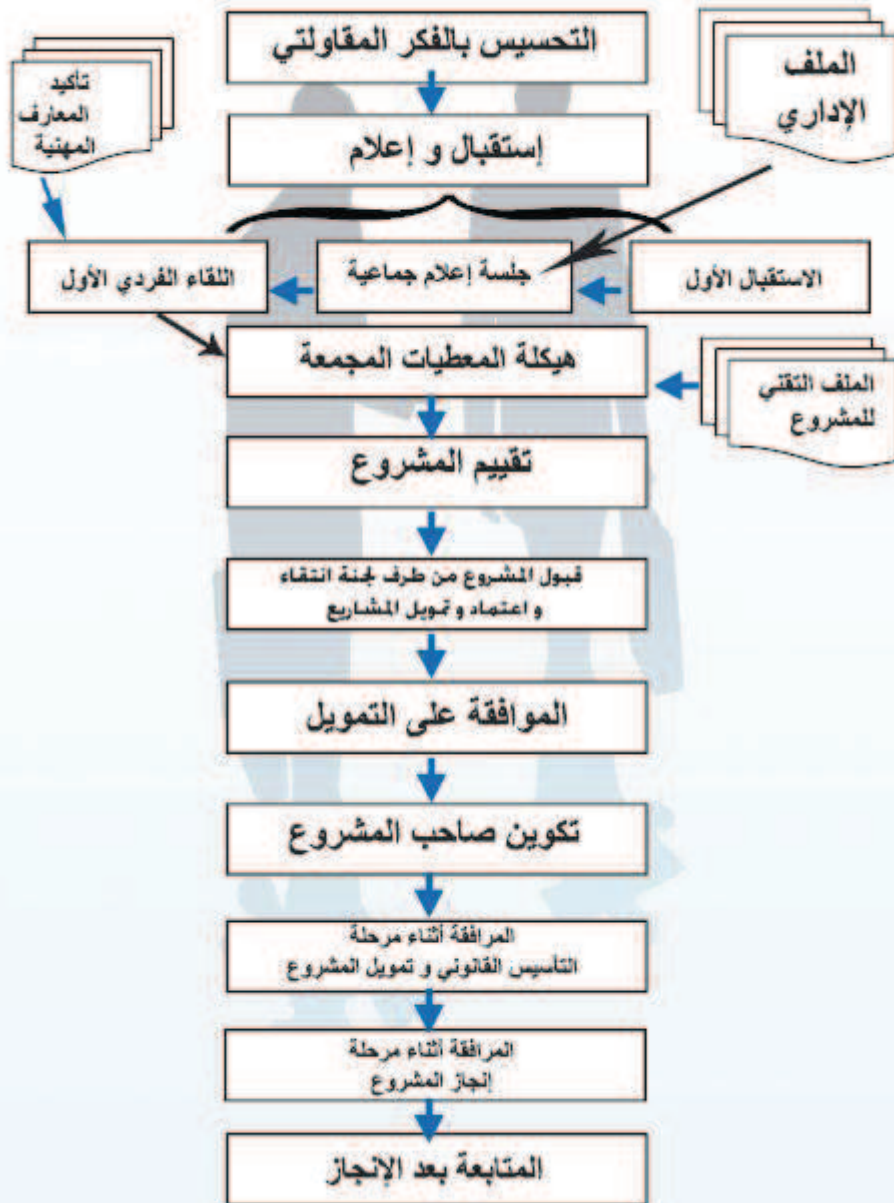
▶ الإعفاء من الرسم على القيمة المضافة للحصول على معدات التجهيز و الخدمات التي تدخل مباشرة في انجاز الاستثمار.
 ▶ تطبيق معدل مخفض نسبته 5 % من الحقوق الجمركية للتجهيزات المستوردة التي تدخل مباشرة في انجاز الإستثمار.
 ▶ الإعفاء من حقوق تحويل الملكية في الحصول على العقارات المخصصة لممارسة النشاط.
 ▶ الإعفاء من حقوق التسجيل على العقود المنشئة للمؤسسات المصغرة.

2-3 مرحلة الإستغلال:

و تشمل:

- ▶ الامتيازات الجبائية الممنوحة للمؤسسة المصغرة لمدة ثلاثة (03) سنوات بداية من انطلاق النشاط أو ستة (06) سنوات بالنسبة للمناطق الخاصة.
- تمتد فترة الإعفاء لمدة سنتين (02) عندما يتعهد الشاب المستثمر بتوظيف ثلاثة (03) عمال على الأقل لمدة غير محددة.
- و تتمثل في :
 - الإعفاء الكلي من الضريبة على أرباح الشركات و الضريبة على الدخل الاجمالي و الرسم على النشاطات المهنية.
 - الإعفاء من الرسم العقاري على البنايات و المنشآت الإضافية المخصصة لنشاطات المؤسسات المصغرة.
- ▶ الإعفاء من الكفالة المتعلقة بحسن التنفيذ بالنسبة للنشاطات الحرفية و المؤسسات الصغيرة عندما يتعلق الأمر بترميم الممتلكات الثقافية.

مراحل المرافقة



إستثمار التوسيع

يتعلق إستثمار التوسيع بالمؤسسات المصغرة و المنجزة في إطار الوكالة الوطنية لدعم تشغيل الشباب و التي تطمح إلى توسيع قدراتها الإنتاجية في نفس النشاط أو نشاط مرتبط بالنشاط الأصلي.

1 - شروط التأهيل

- ▶ يجب أن تتوفر في المؤسسة المصغرة الشروط التالية:
- ▶ تسديد نسبة 70% من القرض البنكي ؛
- ▶ تسديد كامل القرض البنكي في حالة تغيير البنك أو طريقة التمويل من ثلاثي إلى ثنائي ؛
- ▶ تسديد نسبة 70% من القرض بدون فائدة في حالة التمويل الثنائي ؛
- ▶ تسديد مستحقات القرض بدون فائدة بانتظام ؛
- ▶ تقديم الحصيلة الجبائية لمعرفة التطور الإيجابي للمؤسسة المصغرة.

2 - التركيبة المالية

يوجد نوعان من التمويل في إطار الوكالة الوطنية لدعم تشغيل الشباب بالنسبة لإستثمار التوسيع، كما هو الحال في استثمار الإنشاء (أنظر التركيبة المالية لاستثمار الإنشاء: الصفحة 7 و 8).

3-الإعانات المالية و الامتيازات الجبائية الخاصة بالتوسيع

و هي نفس الإعانات و الامتيازات الجبائية الممنوحة في استثمار الإنشاء (مرحلة الإنجاز و الاستغلال : أنظر الصفحة 8 و 9).

مراحل المرافقة أثناء فترة التوسيع



صندوق الكفالة المشتركة لضمان أخطار القروض الممنوح إياها الشباب ذوي المشاريع

1 - دور الصندوق

تم إنشاء صندوق الكفالة المشتركة لضمان أخطار القروض الممنوح إياها الشباب ذوي المشاريع من أجل ضمان القروض التي تمنحها البنوك و المؤسسات المالية للمؤسسات المصغرة المحدثة في إطار جهاز الوكالة الوطنية لدعم تشغيل الشباب.

يكمل ضمان الصندوق، الضمان المقدم من قبل الشباب المنخرط إلى مؤسسات القروض و المتمثل في:

- رهن التجهيزات في المقام الأول لصالح البنك أو المؤسسة المالية، و في المقام الثاني لصالح الوكالة الوطنية لدعم تشغيل الشباب.
- استبدال التأمين متعدد الأخطار لقائدة البنك.
- رهن العربات.

يتمثل المنخرطون في صندوق الضمان، من جهة، في البنوك و المؤسسات المالية، و من جهة أخرى، في المؤسسات المصغرة التي اختارت صيغة التمويل الثلاثي في إطار جهاز الوكالة الوطنية لدعم تشغيل الشباب و هذا فيما يخص الاستثمارات الخاصة بالإنشاء و التوسيع.

2 - كفاءات الانخراط و الاشتراك

يتم إنخراط المؤسسة المصغرة في الصندوق بعد تبليغ موافقة التمويل من طرف البنك و قبل تسليم قرار منح الامتيازات من قبل مصالح الوكالة الوطنية لدعم تشغيل الشباب. يحسب مبلغ الاشتراك على أساس مبلغ القرض البنكي و مدته. تقدر نسبة الاشتراك بالنسبة لكل استحقاق بـ 0,35% من الأصول المتبقي تسديدها. يتم دفع الاشتراك في الصندوق مرة واحدة كاملا لحظة إنخراط المؤسسة المصغرة.

08 شارع أرزقي بن بوزيد

العناصر - الجزائر

الهاتف : 021 67 13 45 / 021 67 13 53

الفاكس : 021 67 75 87 / 021 67 75 74

www.ansej.org.dz

ملف إنشاء المؤسسة المصغرة أنساج

- يحضر 4 نسخ من الملف (01 النسخة الأصلية + 3 نسخ)
- نسختين من الملف للوكالة الوطنية لدعم تشغيل الشباب (أنساج)
- نسخة للبنك
- يجب على صاحب أو أصحاب المشروع أن يحتفظوا بنسخة من الملف

الوثائق المكونة للملف الإداري و المالي التي تقدم من طرف صاحب المشروع
لفرع الأنساج الموجودة بولايتكم
حضور صاحب المشروع ضروري و أكيد

الملف الإداري

1. طلب لمنح الإمتيازات يوجه إلى المدير العام للوكالة و.و.د.ت.ش(وثيقة تقدم من طرف الفرع عند إيداع الملف)
 2. شهادة ميلاد تحمل رقم الحالة المدنية (رقم 12)
 3. صورة طبق الأصل لبطاقة التعريف أو رخصة السياقة
 4. وثائق تثبت المؤهلات المهنية لصاحب أو أصحاب المشروع (شهادة التعليم، شهادة عمل، أخر)
 5. شهادة الإقامة لصاحب أو أصحاب المشروع
 6. تعهد بخلق 03 مناصب شغل دائمون (بما في ذلك صاحب أو أصحاب المشروع) إذا كان عمر المسير يتراوح ما بين 35 و 40 سنة
 7. شهادة الإعفاء من الخدمة الوطنية بالنسبة للمسير الذي يتراوح عمره ما بين 19 و 20 سنة كاملة (لا يشترط السن من 20 إلى 40).
- تثبت صفة الشاب العاطل صاحب المشروع عن طريق وثيقتين:
- شهادة عدم الاشتراك في الضمان الاجتماعي للإجراء (CNAS)
 - شهادة عدم الاشتراك في الضمان الاجتماعي لغير الأجراء (CASNOS)
- تسحب هاتين الوثيقتين من طرف مدير الفرع لدى الإدارة المعنية بعد تقديم الوثائق التالية:
- نسختين (02) من شهادة ميلاد رقم 12
 - جدول المستحقات (شهادة عدم فرض الضرائب) (Extrait de rôle)
 - تصريح شرفي (وثيقة مرفقة)

ملف المالي (وثائق لتسمح بالدراسة التكنولوجية الاقتصادية)

1. الفواتير الشكالية للعتاد، معفية من الرسوم (HT)
2. فاتورة شكالية للتأمينات متعددة المخاطر
3. كشف التهيئة معفية من الرسوم (HT) (إذا أقتضى الأمر)
4. الدراسة التكنولوجية الاقتصادية ملحقة بالميزانيات و جدول حسابات النتائج (TCR) التقديري لمدة 5 سنوات.

تحضر الدراسات التكنولوجية الاقتصادية بالوكالة الوطنية مقابل 1.500 دج

ملف إنشاء المؤسسة المصغرة أنساج

- يحضر 4 نسخ من الملف (01 النسخة الأصلية + 3 نسخ)
- نسختين من الملف للوكالة الوطنية لدعم تشغيل الشباب (أنساج)
- نسخة للبنك
- يجب على صاحب أو أصحاب المشروع أن يحتفظوا بنسخة من الملف

الوثائق المكونة للملف الإداري و المالي التي تقدم من طرف صاحب المشروع
لفرع الأنساج الموجودة بولايتكم
حضور صاحب المشروع ضروري و أكيد

الملف الإداري

1. طلب لمنح الإمتيازات يوجه إلى المدير العام للوكالة و.و.د.ت.ش(وثيقة تقدم من طرف الفرع عند إيداع الملف)
 2. شهادة ميلاد تحمل رقم الحالة المدنية (رقم 12)
 3. صورة طبق الأصل لبطاقة التعريف أو رخصة السياقة
 4. وثائق تثبت المؤهلات المهنية لصاحب أو أصحاب المشروع (شهادة التعليم، شهادة عمل، آخر)
 5. شهادة الإقامة لصاحب أو أصحاب المشروع
 6. تعهد بخلق 03 مناصب شغل دائمون (بما في ذلك صاحب أو أصحاب المشروع) إذا كان عمر المسير يتراوح ما بين 35 و 40 سنة
 7. شهادة الإعفاء من الخدمة الوطنية بالنسبة للمسير الذي يتراوح عمره ما بين 19 و 20 سنة كاملة (لا يشترط السن من 20 إلى 40).
- تثبت صفة الشاب العاطل صاحب المشروع عن طريق وثيقتين:
- شهادة عدم الاشتراك في الضمان الاجتماعي للإجراء (CNAS)
 - شهادة عدم الاشتراك في الضمان الاجتماعي لغير الأجراء (CASNOS)
- تسحب هاتين الوثيقتين من طرف مدير الفرع لدى الإدارة المعنية بعد تقديم الوثائق التالية:
- نسختين (02) من شهادة ميلاد رقم 12
 - جدول المستحقات (شهادة عدم فرض الضرائب) (Extrait de rôle)
 - تصريح شرفي (وثيقة مرفقة)

ملف المالي (وثائق لتسمح بالدراسة التكنولوجية الاقتصادية)

1. الفواتير الشكالية للعتاد، معفية من الرسوم (HT)
2. فاتورة شكالية للتأمينات متعددة المخاطر
3. كشف التهيئة معفية من الرسوم (HT) (إذا أقتضى الأمر)
4. الدراسة التكنولوجية الاقتصادية ملحقة بالميزانيات و جدول حسابات النتائج (TCR) التقديري لمدة 5 سنوات.

تحضر الدراسات التكنولوجية الاقتصادية بالوكالة الوطنية مقابل 1.500 دج

الوكالة الوطنية لدعم تشغيل الشباب



الوكالة الوطنية لدعم تشغيل الشباب هيئة ذات طابع عمومي، تعمل تحت وصاية وزارة العمل و التشغيل و الضمان الاجتماعي.

تقوم الوكالة الوطنية لدعم تشغيل الشباب بتنفيذ جهاز ذو مقاربة اقتصادية، يهدف إلى مرافقة الشباب البطل لإنشاء وتوسيع مؤسسات مصغرة في إنتاج السلع و الخدمات.

تسعى الوكالة الوطنية لدعم تشغيل الشباب إلى ترقية و نشرالفكر المقلولتي، وتمنح إعانات مالية و امتيازات جبائية خلال كل مراحل المرافقة.

تعمل الوكالة الوطنية لدعم تشغيل الشباب في هذا الإطار بالتنسيق مع البنوك العمومية و كل الفاعلين على المستويين المحلي والوطني.

مراحل المرافقة

فكرة المشروع - استقبال و توجيه - إعداد المشروع - مصادقة من طرف لجنة انتقاء و اعتماد و تمويل المشاريع - موافقة البنك - تكوين صاحب المشروع - الإنطلاق في النشاط - متابعة النشاط

شروط التأهيل

- أن يتراوح سن الشاب من 19 الى 40 سنة
- أن يكون ذو مؤهلات مهنية لها علاقة مع المشروع
- أن يكون بدون عمل
- أن يقدم مساهمة مالية شخصية بمستوى يطابق الحد الأدنى المحدد حسب قيمة المشروع

وزارة العمل و التشغيل والضمان الاجتماعي

الوكالة الوطنية لدعم و تشغيل الشباب

ملف إنشاء المؤسسة المصغرة أنساج

الملف الإداري

- 01 شهادة ميلاد رقم 13 مع رقم الشهادة
- 01 صورة طبق الأصل لبطاقة التعريف الوطنية، أ و شهادة الجنسية
- 01 نسخ من الوثائق التي تثبت المؤهلات المهنية (شهادة تعليم أو شهادة عمل)
- 01 بطاقة الإقامة
- 01 صورة شمسية

الملف المالي

(وثائق تسمح بالدراسة التقنو-اقتصادية)

- 01 نسخة من الفواتير الشكلية للتجهيزات
- 01 نسخة من الفواتير الشكلية للتأمين متعددة الأخطار أو شاملة الأخطار (للتجهيزات باحتساب كل الرسوم)
- 01 نسخة كشف التهيئة معفية من الرسوم إن وجد.

الملف المقدم لتحقيق من وضعيتكم بالنسبة

(CNAS / CASNOS)

- 02 شهادة الميلاد رقم 13 مع رقم الشهادة
- 01 جدول المستحقات (شهادة عدم فرض الضرائب)

توجيهات عامة

ان الوكالة :

- تفيدكم بالإجراءات المتبعة لإنشاء مؤسستكم ،
 - توجيهكم و مساعدكم على بلورة فكرة مشروعكم ،
 - ترافقكم أثناء دراسة المشروع و إعداد ملف الإستثمار ،
 - ترافقكم للحصول على القرض البنكي و تبليغكم بالإعانات و الإمتيازات التي تمنحها الدولة لإنجاز مشروعكم و استغلاله على أحسن وجه ،
 - تمنحكم تكوينا حول تقنيات تسيير المؤسسات ،
 - تضمن متابعة مشروعكم فور انطلاقه.
- ان مرافقة الوكالة و الإعانات و الإمتيازات الممنوحة من طرف الدولة تساهم في أنجاح مشاريعكم.
- و عليكم بذل الجهود الضرورية لتحسين قدراتكم المفاوضية.

وفي هذا الصدد يجب عليكم

- التحلي بالتصرف الذي يتناسب مع مسؤوليات المفاوض ،
- التطلع على متطلبات المحيط من حيث المنتوجات، الزيائن، المنافسة، الاسعار.....إلخ لتوفير أسباب النجاح
- ترقية روح المسؤولية و احترام الإلتزامات التي تشكل الصفات الأساسية للمفاوض ،
- تقبل الصعوبات المتعلقة بمشروع المؤسسة و العمل على تجاوزها،
- تنمية روح التواصل و تكوين شبكة الأعمال التي تعود بالنفع على مؤسستكم،
- الإستفادة بأكبر قدر ممكن من اللقاءات المهنية و الدورات التكوينية إلخ...
- البقاء على دراية بأن المؤسسة ليست مشروعا مبنيا على توفر المثل و التجهيزات بقدر ما هي نابعة من إرادتكم و قدراتكم في التسيير و التي عليكم بتطويرها باستمرار ،

يجب أن تعلموا إذا هو أن مهنة المفاوض لاكتسب من الغير بل هي رغبة تتنامى وتتطور باستمرار. لكن في البداية لا بد من توفر ارادة قوية للتغيير نابعة من صاحب المشروع.

خطوات إنشاء المؤسسة

يشمل إنشاء المؤسسة عدة مراحل يجب عليكم تخطيطها مع مرافقة الوكالة الوطنية لدعم تشغيل الشباب. وقبل الدخول في هذه المراحل، يجب عليكم أن تكونوا على دراية بانفسكم لقياس قدراتكم المفاوضية. وسيلة واحدة لذلك، قوموا بتقييم شخصيتكم.

لمعرفة :

- نقاط قوتكم ،
- نقاط ضعفكم .

و التحقق من :

- رغبتكم في المفاوضة ،
 - كفاءاتكم ،
 - وسائلكم (الوقت ، الرغبة في مواجهة الصعوبات)،
 - دعائمكم البشرية و المالية.
- بعد الإقتناع بما يحفزكم على إنشاء المؤسسة ، إليكم بالمرحلة التالية:

1 - البحث عن الفكرة:

- إن فكرة المشروع هي نتيجة :
- ملاحظة سلوكيات و تصرفات الأفراد في حياتهم اليومية ،
- زيارة الصالونات و المعارض ،
- المحادثات مع صانعي و مستعملي المنتوجات والخدمات.

2 - إعداد المشروع :

بعد التحقق من تحفيزاتكم الشخصية لإنشاء مشروع مؤسستكم بإمكانكم الشروع في إعداد مشروعكم الذي يتضمن خمس جوانب كبرى:

1.2 الجانب الاقتصادي

- تحديد المنتج بدقة ثم إعداد خطة لجمع المعلومات من أجل :
- معرفة المنافسين ، نقاط القوة ، نقاط الضعف ،

- معرفة الطلب : خصائصه (السن ، الفئات الإجتماعية المهنية ، مسار الشراء (من يشتري ؟ بأي وتيرة ؟) ،
- تحديد المبيعات المتوقعة ،
- وضع استراتيجية تجارية : فيما يخص الأسعار ، والتوزيع و الإتصال.

2. الجانب البشري

- و يشمل فريق المؤسسة :
- المنشئ
- الشركاء
- العمال الأجراء

3.2 الجانب التقني

- إن اختيار العتاد يجب أن يأخذ في الحسبان:
- خصائص المنتج أو الخدمة التي ستقدم ،
- الكميات التي سيتم إنتاجها .
- التفكير باستمرار في :
- البحث عن الإستغلال الأمثل للعتاد ،
- تفادي التقليل أو الإفراط من استعمال العتاد.

4.2 الجانب المالي

- إن الدراسة المالية تسمح بالتحقق من :
- الربط بين الإحتياجات المالية و إمكانيات الموارد ،
- مردودية المشروع .
- كما تسمح نتائج الدراسة المالية من اتخاذ القرار بشأن:
- إنجاز المشروع ،
- إعادة النظر في العناصر التجارية أو التقنية ،
- أو التخلي عن المشروع.

5.2 الجانب القانوني

يعتبر هذا الجانب الإطار الشرعي للمؤسسة ، و الذي يؤثر على مستوى

إلتزامات أصحابها تجاه مختلف الشركاء .

3 - تركيبة المؤسسة

يجب على منشئ المؤسسة إعداد مخطط يتعلق بمهام إنجاز مشروعه بشكل مفصل.

4 . انطلاق النشاط

- و تعد مرحلة مصيرية لأن:
- المؤسسة ستواجه الواقع المحيط بها ،
- المنشئ سيصبح رئيس مؤسسة.
- و لنجاح إنطلاق النشاط يجب على المنشئ :
- وضع نظام معلوماتي للتعرف على تطور المؤسسة ،
- تحليل و تصحيح الفوارق المحتملة في الوقت المناسب .

إجراءات إنشاء المؤسسة المصغرة في إطار جهاز الوكالة الوطنية لدعم تشغيل الشباب

خصائص المؤسسة المصغرة

- يمكن للمؤسسة المصغرة أن تنشأ من طرف شاب أو عدد من الشباب ؛
- فيما عدا النشاطات التجارية، تحظى بالقبول النشاطات المنتجة للسلع والخدمات
- الحد الأقصى للاستثمار هو عشرة (10) ملايين دينار ؛
- تنشأ المؤسسة المصغرة و تتطور في محيط اقتصادي و اجتماعي خاص.
- يجب أن يقدم صاحب أو أصحاب المؤسسة مساهمة شخصية في تمويل استثمار الإنشاء أو التوسيع التي تنغير حسب مستوى الاستثمار.

إجراءات إنشاء المؤسسة المصغرة

يتضمن جهاز إنشاء المؤسسات المصغرة نوعين من الاستثمار:

1 - **إستثمار الإنشاء** : يتمثل في إنشاء مؤسسات مصغرة جديدة من طرف شاب أو عدة شباب مؤهلين للإستفادة من جهاز الوكالة أنساج .

2 - **إستثمار التوسيع**: يتعلق بالإستثمارات المنجزة عن طريق مؤسسات مصغرة في طور التوسيع.

إستثمار الإنشاء

1 - شروط التأهيل:

- أن يكون الشاب بطالا ؛
- أن يتراوح سنه بين 19 و 35 سنة، و يمكن أن يصل السن الى 40 سنة بالنسبة لمسير المؤسسة على أن يتعهد بتوفير ثلاثة(03) مناصب عمل دائمة(بما فيها الشركاء)؛
- أن تكون لديه مؤهلات مهنية ذات علاقة بالنشاط المرقب ؛
- أن يقدم مساهمة شخصية في تمويل المشروع.

2 - التركيبة المالية:

توجد صيغتان للتمويل في إطار جهاز الوكالة الوطنية لدعم تشغيل الشباب.

التمويل الثلاثي: و يشمل المساهمة المالية لصاحب المشروع و القرض بدون فائدة المقدم من طرف الوكالة و القرض البنكي.
- يتعلق هذا النوع من التمويل بمستويين :

• **المستوى الأول**: مبلغ الإستثمار لايتجاوز **5.000.000** ج

المساهمة الشخصية	القرض بدون فائدة (الوكالة)	القرض البنكي
1%	29%	70%

• **المستوى الثاني** : مبلغ الإستثمار من
5.000.001 دج الى 10.000.000 دج

المساهمة الشخصية	القرض بدون فائدة (الوكالة)	القرض البنكي
2%	28%	70%

التمويل الثاني: ويشمل المساهمة المالية للشباب أو الشباب أصحاب المشاريع و القرض بدون فائدة المقدم من طرف الوكالة. - ينقسم هيكل هذا النوع من التمويل إلى مستويين :

• **المستوى الأول**: مبلغ الاستثمار لا يتجاوز
5.000.000 دج

المساهمة الشخصية	القرض بدون فائدة (الوكالة)
71%	29%

• **المستوى الثاني** : مبلغ الإستثمار من
5.000.001 دج إلى 10.000.000 دج

المساهمة الشخصية	القرض بدون فائدة
72%	28%

3 - الإعانات المالية و الامتيازات الجبائية

تمنح الإعانات المالية و الإمتيازات الجبائية على مرحلتين:

1.3 مرحلة الإنجاز :

الإعانات المالية

بالإضافة إلى القرض بدون فائدة المذكور في الجدولين أعلاه، تمنح ثلاثة قروض بدون فائدة أخرى للشباب أصحاب المشاريع:
- قرض بدون فائدة يقدر بخمسمائة ألف (500.000)

دينار جزائري موجه للشباب حامل شهادات التكوين المهني لاقتناء ورشات متنقلة لممارسة نشاطات الترخيص و كهرباء العمارات و التدفئة و التكييف و الزجاج و دهن العمارات و ميكانيك السيارات.

- **قرض بدون فائدة** يقدر بخمسمائة ألف (500.000) دينار جزائري للتكفل بإيجار المحلات المخصصة لإحداث أنشطة مستقرة.

- **قرض بدون فائدة** يمكن أن يبلغ مليون (1.000.000) دينار جزائري لفائدة الشباب حامل شهادات التعليم العالي للتكفل بإيجار المحلات الموجهة لإحداث مكاتب جماعية لممارسة النشاطات المتعلقة بمجالات طبية و مساعدتي القضاء و الخبراء المحاسبين و محافظي الحسابات و المحاسبين المعتمدين و مكاتب الدراسات و المتابعة الخاصة بقطاعات البناء و الأشغال العمومية و الري.

هذه القروض الثلاثة لا تجمع وتمنح فقط للشباب أصحاب المشاريع الذين يلجؤون إلى تمويل ثلاثي بمساهمة كل من البنك و الوكالة الوطنية لدعم تشغيل الشباب و صاحب المشروع و في مرحلة إحداث النشاط فقط.

- **التخفيض من نسبة الفائدة على القرض البنكي** : في إطار التمويل الثلاثي تدفع الوكالة جزء من الفوائد على القروض البنكية. و يتغير مستوى التخفيض حسب طبيعة و موقع النشاط.

الولايات القطاعات	ولاية المضاب العليا و الجنوب	الولايات الأخرى
● القطاعات ذات الأولوية	95%	80%
قطاعات أخرى	80%	60%

● القطاعات ذات الأولوية : الفلاحة، الري، الصيد البحري، البناء و الأشغال العمومية و الصناعة التحويلية.

الإمتيازات الجبائية :

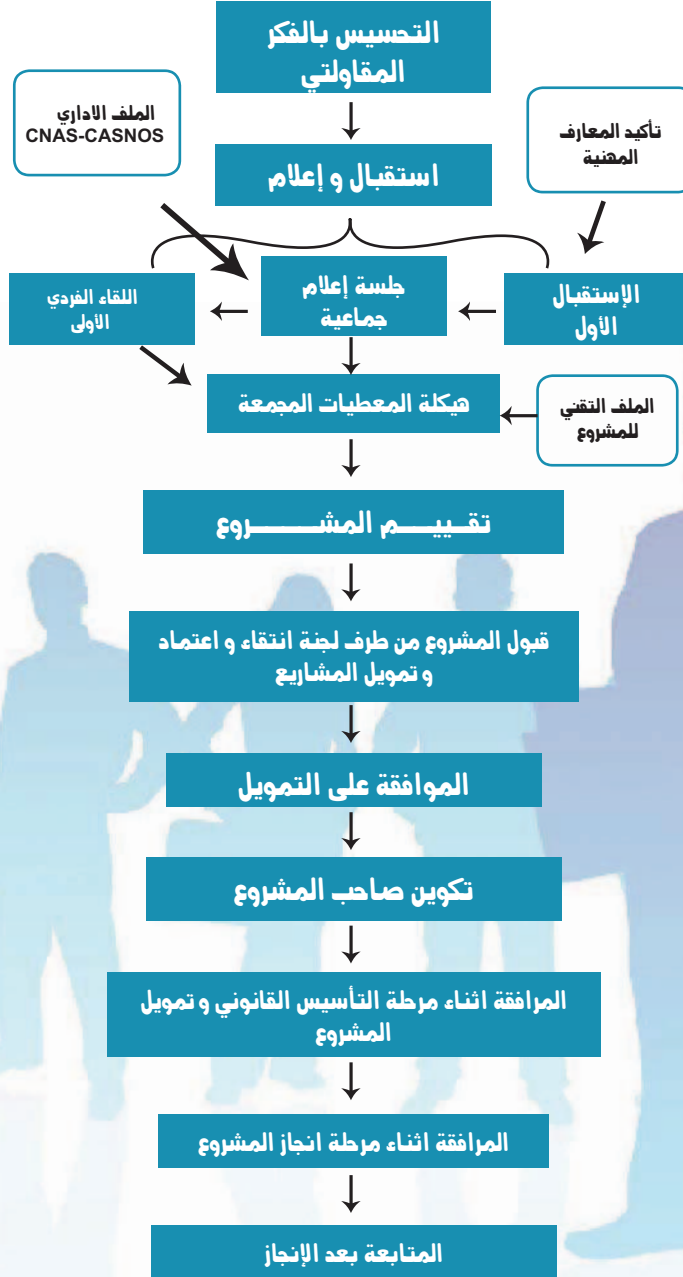
- الإعفاء من الرسم على القيمة المضافة للحصول على معدات التجهيز و الخدمات التي تدخل مباشرة في إنجاز الإستثمار.
- تطبيق معدل مخفض نسبته 5 % من الحقوق الجمركية على

- معدات التجهيز المستوردة والتي تدخل مباشرة في إنجاز الإستثمار.
- الإعفاء من حقوق تحويل الملكية في الحصول على العقارات المخصصة لممارسة النشاط.
- الإعفاء من حقوق التسجيل على العقود المنشئة للمؤسسات المصغرة.

2.3 مرحلة الإستغلال:

- و تشمل الإمتيازات الجبائية الممنوحة للمؤسسة المصغرة لمدة ثلاثة (03) سنوات بداية من إنطلاق النشاط أو 06 سنوات بالنسبة للمناطق الخاصة
- تمتد فترة الإعفاء لمدة سنتين (02) عندما يتعهد الشاب المستثمر بتوظيف ثلاث (03) عمال على الأقل لمدة غير محددة
- تتمثل هذه الإمتيازات في ،
- الإعفاء الكلي من الضريبة على أرباح الشركات و الضريبة على الدخل الإجمالي و الرسم على النشاطات المهنية.
- الإعفاء من الرسم العقاري على البنايات و المنشآت الإضافية المخصصة لنشاطات المؤسسات المصغرة ؛
- الإعفاء من الكفالة المتعلقة بحسن التنفيذ بالنسبة للنشاطات الحرفية و المؤسسات المصغرة عندما يتعلق الأمر بترميم الممتلكات الثقافية.

مراحل المرافقة مرحلة الإنشاء



استثمار التوسيع

يتعلق استثمار التوسيع بالمؤسسات المصغرة و المنجزة في إطار الوكالة الوطنية لدعم تشغيل الشباب و التي تطمح الى توسيع قدراتها الانتاجية في نفس النشاط أو نشاط مرتبط بالنشاط الأصلي.

1 - شروط التأهيل:

- يجب أن تتوفر في المؤسسة المصغرة الشروط التالية:
- جمع 03 سنوات من النشاط في المناطق العادية أو 06 سنوات في المناطق الخاصة
- تسديد نسبة 70 % من القرض البنكي
- تسديد كامل القرض البنكي في حالة تغيير البنك او طريقة التمويل من ثلاثي الى ثنائي.
- تسديد نسبة 70 % من القرض بدون فائدة في حالة التمويل الثنائي
- تسديد مستحقات القرض بدون فائدة بانتظام.
- تقديم الحصيلة الجبائية لمعرفة التطور الإيجابي للمؤسسة المصغرة.

2 - التركيبة المالية:

يوجد نوعان من التمويل في إطار الوكالة الوطنية لدعم تشغيل الشباب بالنسبة لاستثمار التوسيع، كما هو الحال في استثمار الانشاء (انظر التركيبة المالية لاستثمار الانشاء الصفحة 5 و 6).

3 - الإعانات المالية و الإمتيازات الجبائية الخاصة بالتوسيع:

تمنح نفس الإعانات المالية و الإمتيازات الجبائية الممنوحة في استثمار الإنشاء(مرحلة الإنجاز و الإستغلال أنظر الصفحة 6، 7 و 8)، ما عدا القروض بدون فائدة الإضافية (قرض كراء، قرض ورشات متنقلة، و قرض مكاتب جماعية)

مراحل المرافقة مرحلة التوسيع



صندوق الكفالة المشتركة لضمان أخطار القروض الممنوح إياها الشباب ذوي المشاريع

1 - تعريف الصندوق:

تم إنشاء صندوق الكفالة المشتركة لضمان أخطار القروض الممنوح إياها الشباب ذوي المشاريع من أجل ضمان القروض التي تمنحها البنوك و المؤسسات المالية للمؤسسات المصغرة المحدثّة في إطار جهاز الوكالة الوطنية لدعم تشغيل الشباب.

يكمل ضمان الصندوق الضمان المقدم من قبل الشباب إلى مؤسسات القروض و المتمثل في:

- رهن التجهيزات في المقام الأول لصالح البنك أو المؤسسة المالية، و في المقام الثاني لصالح الوكالة الوطنية لدعم تشغيل الشباب،
- استبدال التامين متعدد الأخطار لفائدة البنك،
- رهن الأجهزة المتنقلة.

يتمثل المنخرطون في صندوق الضمان، من جهة، في البنوك و المؤسسات المالية، و من جهة أخرى، في المؤسسات المصغرة التي أختارت صيغة التمويل الثلاثي في إطار جهاز الوكالة الوطنية لدعم تشغيل الشباب و هذا فيما يخص الاستثمارات الخاصة بالإنشاء و التوسيع.

2 - كيفيات الإنخراط و الإشتراك:

يتم إنخراط المؤسسة المصغرة في الصندوق بعد تبليغ موافقة البنك و قبل تسليم قرار منح الامتيازات من قبل مصالح الوكالة الوطنية لدعم تشغيل الشباب.

يحسب مبلغ الإشتراك على أساس مبلغ القرض البنكي و مدته. تقدر نسبة الإشتراك بالنسبة لكل إستحقاق ب 0.35 % من الأصول المتبقي تسديدها.

يتم دفع الإشتراك في الصندوق مرة واحدة كاملا لحظة إنخراط المؤسسة المصغرة.

وزارة العمل و التشغيل و الضمان الإجتماعي
الوكالة الوطنية لدعم تشغيل الشباب



أيها الشباب ذوو المشاريع البالغون من العمر ما بين 19 و 40 سنة

جديد

- مساهمة شخصية بـ 01 % أو 02 %

- قرض بدون فائدة بـ 28 % أو 29 %

- تخفيض نسب الفوائد البنكية من 60 % إلى 95 %

و قرض إضافي



قرض بدون فائدة بمبلغ 500.000 دج
لكراء محلات لإيواء كل النشاطات

أو



قرض بدون فائدة يصل إلى 1.000.000 دج
لكراء محلات . لفائدة حاملي الشهادات الجامعية
الراغبين في إنشاء مكاتبهم الجماعية

أو



قرض بدون فائدة بمبلغ 500.000 دج
لاقتناء ورشات متنقلة لفائدة حاملي
شهادة التكوين المهني



08 شارع أرزقي بن بوزيد - العناصر الجزائر

الهاتف: 021.67.13.45 / 021.67.13.53

الفاكس: 021.67.75.97 / 021.67.75.74

www.ansej.org.dz

الخاتمة

كان الهدف من الدراسة هو تحديد مامدى مساهمة دور أسلوب المرافقة المفاوضية في انشاء المؤسسات الصغيرة و المتوسطة في الجزائر، من خلال فصلين فالأول اعتبر أسلوب المرافقة المفاوضية من المفاهيم الشائكة في الفترة الراهنة و مختلف أنماطها ،بالنظر الى فئة المفاوضين أنهما هي الفئة الاكثر قدرة على الابداع وقد عملت الجزائر في ذلك على ترقية الروح المفاوضية من خلال جملة من الاليات و البرامج و السياسات التي تهدف الى انشاء و دعم المؤسسات الصغيرة و المتوسطة في الجزائر و ذلك من عدة أوجه من خلال الدعم و التمويل المالي و الفني.....الخ.

من خلال الدراسة الميدانية التي أجريت على مستوى تراب الولاية والضرورة لأهمية اجراء تقييم شامل لأداء الوكالة الوطنية لدعم وتشغيل الشباب بهدف التعرف على آلية عملها من خلال مختلف المراحل للمرافقة و تحديد النقائص الموجودة و العمل على معالجتها في المستقبل.

اختبار الفرضيات:

- ✓ هناك عدة تعاريف اعطيت لمصطلح المرافقة الذي يعبر هن طريقة للتكوين يتم من خلالها تحويل مهارات و تجارب شخص أو هيئة ما الى شخص اخر وذلك بمنحه نصائح و توجيه اقتراحات حول اتمام مشروع ما ؛
- ✓ تأكد لنا أن المرافقة يمكن أن تأخذ عدة أشكال ،و يحمل كل شكل منها بدوره عدة أنواع من الخدمات و يأتي على رأسها الدولة و مختلف الاعانات التي يمكن أتمنحها ؛
- ✓ ظهر الاهتمام بمرافقة انشاء المؤسسات الصغيرة و المتوسطة في الجزائر مع بداية التسعينات ، أي في المرحلة التي شهدت بداية التحول من الاقتصاد الموجه الى اقتصاد السوق الذي يتميز بتشجيع الملكية الخاصة و روح المبادرة و الابداع وهذا ما يؤكد صحة الفرضية الأولى؛

✓ يعتبر مشكل الحصول على التمويل أهم مشكل يواجه الشباب عند التفكير في انشاء مؤسسة بالنظر الى صعوبة هذه المرحلة ففيها يكون الشاب عادة لا يملك الأموال اللازمة لإنشاء مشروع صغير مع الرغبة في ذلك فيتحتّم عليهم الاستعانة بالهئيات الداعمة للمساعدة في ذلك و هذا ما يؤكد صحة الفرضية الثانية؛

✓ اما حول الخدمات التي تقدمها الوكالة اثبتت الدراسة الميدانية عدم اهتمام غالبية افراد العينة بموضوع المرافقة حيث يعتبرها اخر اهتماماته ؛

✓ أثبتت الدراسة الميدانية ان أهمية التمويل بالنسبة للمؤسسات الحديثة النشأة و هو من أهم وظائف هيئات الدعم المساعدة في الحصول على تمويل في مرحلتي الانطلاق و التوسع خاصة و في حقيقة الأمر هو السبب الرئيسي الذي أنشئه من أجله (ANSEJ) وهذا ما يؤكد صحة الفرضية الثالثة ؛

✓ أظهرت الدراسة أن معظم أفراد العينة لم يستفيدوا من الدراسة التقنية للمشروع التي يجب على الوكالة القيام بها ، و أعتبر أغلب افراد العينة أنها مجرد أوراق لاستكمال الاجراءات الايدارية للإنشاء و اتضح من ذلك عن عدم وجود أفراد متخصصين في ذلك ، داخل الوكالة و تقام من خلال منح دراسة للمشروع انطلاقا من نماذج مشاريع سابقة ، و بالتالي فهي لا تأخذ في الحسبان خصوصية كل مشروع مما لا يؤكد مصداقيتها ؛

✓ عمليات التكوين لات تقدمها الوكالة لا تجرى من طرف متخصصين ولكن حسب رأي الشاب المستفيد نقص فعالية عمليات التكوين عموما هي عدم التركيز على الجانب الفني الذي يعتبر أهم بالنسبة لصاحب المشروع و الاكتفاء فقط بالجانب الايداري التكوين لا يشمل كل المستفيدين بالإضافة الى عدم الملائمة من حيث المكان والزمان لكل المستفيدين ؛

✓ ضعف عمليات المتابعة و المرافقة خلال السنوات الأولى من المشروع مما يعرض المشاريع للخطر و ضياع الاموال من خلال تلاعب بعض الشباب بأموال البنوك ،بسبب غياب المرافقة و المتابعة المستمرة نستخلص أن لا توجد علاقة تشاورية بين البنوك و الوكالة فيما يخص منح القروض ، و قد تم تأكيد هذا من خلال هذه الدراسة الميدانية أنه لا يوجد تنسيق واضح بين وكالة (ANSEJ) و البنوك ،مما ينعكس على الخدمات البنكية المقدمة للشباب فالوكالة لتتفاوض مع البنوك لتسهيل عملية تمويل المشاريع وهذا ما يراه غالبية أفراد العينة ؛

✓ عدم التناسق بين فلسفة الوكالة و البنك ،حيث أنه في الوقت الذي تهدف فيه الوكالة الى التضامن مع الشاب البطال لمساعدته على انشاء المؤسسة من خلال مثلا دعم معدل الفائدة أو التخفيضات الجبائية فانه في مقابل ذلك هدف البنك يختلف فهو يسعى الى تحقيق الربح من خلال استرجاع الأموال و ذلك من خلال ثقل الضمانات البنكية التي تفرض على هذا الشاب وهذا ما يؤكد صحة الفرضية الرابعة؛

توصيات الدراسة:

بناء على هذه النتائج المتوصل اليها ضمن هذه الدراسة التقييمية الشاملة ،و التي من شأنها الرفع من فعالية و أداء الوكالة الوطنية لدعم و تشغيل الشباب و كدى ترقية الروح المقاوتية في الجزائر ، نقدم ضمن هذه الفقرة توصيات يمكن الاستفادة منها سواء في الدراسات و البحوث العلمية ن أو على مستوى تطبيق و اعادة صياغة بعض الاليات لبعث المؤسسات الصغيرة و المتوسطة في الجزائر و منها على المستوى العام :

- ✓ دمج موضوع المقاوله كمادة و تخصص في الجامعات و مختلف مراكز التكوين؛
- ✓ القيام بدراسات أكثر تعمق للوقوف على نقائص قطاع المؤسسات الصغيرة و المتوسطة بغية تذليلها و القضاء عليها؛

✓ الاسهام في تطوير الروح المقاوتية لدى الفرد الجزائري و تقديم الاستشارات و الدراسات و المعلومات الضرورية عند مراحل التأسيس ؛

✓ الاعتماد على الطرق الابتكارية في مجال تمويل المؤسسات الصغيرة و المتوسطة خاصة المشاريع الممولة في اطار ANSEJ و الابتعاد عن الروتين في تمويل مشاريع الخدمات و النقل و الاهتمام الأكبر بالمشاريع الابتكارية ذات الاستراتيجيات و اعطائها الأولوية ؛

✓ ضرورة الاهتمام أكثر بالآليات التي تركز على بعث الروح المقاوتية لدى المجتمع الجزائري ؛

✓ العمل على التكوين المستمر لأعوان الوكالة الوطنية لدعم و تشغيل الشباب (ANSEJ) بمختلف مراحل المرافقة؛

✓ توجيه المشاريع حديثة النشأة حسب خصوصية و مؤهلات كل منطقة و الحاجة الى التنمية فيها ؛

✓ العمل على تقليص الاجراءات الايدارية و مدة الدراسة للملفات على مستوى الوكالات ؛

الافاق المستقبلية للبحث :على الرغم من الجهود المبذولة في اتمام هذا البحث فان هذا الاخير لا يخلو من النقائص بسبب عدم القدرة على الاحاطة بكل الجوانب بالتفصيل إلا انه يمكن أن يكون الجسر الرابط بين البحوث السابقة بإضافة بعض المستجدات بغية الإثراء ، و بحوث مقبلة كتمهيد لمواضيع يمكن أن تكون اشكاليات لبحوث أخرى مستقبلا و نذكر منها ما يلي :

✓ تقييم آليات تفعيل دور المؤسسات الصغيرة و المتوسطة في الانشاء و المرافقة ؛

✓ دراسة آليات بعث المقاوتية في التجارب الناجحة و الاستفادة منها في دعم و بناء النسيج المقاولاتي في الجزائر ؛

✓ أثر هيئات المرافقة على التوجه المقاولاتي في الجزائر ؛

✓ حاضنات الأعمال و دورها في التنمية الاقتصادية؛

قائمة المراجع

الكتب :

1. سعاد نائف برنوطي، إدارة الأعمال الصغيرة (أبعاد الريادة)، الطبعة الأولى دار وائل للنشر والتوزيع الأردن 2008.

الرسائل الجامعية

1. الأسود محمد، تقييم آليات بعث المؤسسات الصغيرة و المتوسطة في ضوء الفكر المقاوالاتي ،مذكرة ماستر، غير منشورة جامعة ورقلة، 2011 .
2. توفيق خذرين عماري علي، المقاوالاتية كحل لمشكلة البطالة لخريجي الجامعة ، دراسة حالة لطلبة جامعة باتنة.
3. سلامي منيرة، التوجه المقاوالاتي للمرأة في الجزائر، مذكرة ماجستير ، غير منشورة ، جامعة ورقلة، 2008.
4. شلوف فريدة، المرأة المقاولة في الجزائر، مذكرة ماجستير، منشورة، جامعة الإخوة منتوري قسنطينة، 2008-2009.
5. غتي نسرين مرافقة الشباب في انشاء مؤسسة إنتاجية صغيرة، مذكرة ماجستير، منشورة، جامعة منتوري قسنطينة، 2008-2009.
6. قوجيل محمد،تقييم أداء الوكالة الوطنية لدعم وتشغيل الشباب في انشاء ومرافقة المؤسسات الصغيرة والمتوسطة، مذكرة ماجستير، منشورة ، جامعة قاصدي مرباح ورقلة، 2008.

7. لخلف عثمان، واقع المؤسسات الصغيرة و المتوسطة و سبل دعمها و تنميتها، أطروحة دكتوراه، منشورة، جامعة الجزائر، 2003-2004.

8. محسن عواطف اشكالية التمويل المصرفي في المؤسسات الصغيرة و المتوسطة في الجزائر ، مذكرة ماجستير ، منشورة ، جامعة قاصدي مرباح ورقلة، 2004-2005.

9. يوسف قريشي، سياسات تمويل المؤسسات الصغيرة و المتوسطة في الجزائر ، أطروحة دكتوراه دولة في العلوم الاقتصادية، منشورة ،جامعة الجزائر، 2005،

المنتقيات و المؤتمرات و الأيام الدراسية :

1. بركات ربيعة، دوباخ سعيدة، الوكالات الوطنية لدعم و مرافقة إنشاء المؤسسات المصغرة، الأيام العلمية الدولية الثانية حول المقاومة، جامعة محمد خيضر بسكرة ،مارس 2011.

2. بركان دليلة، حايف سي حايف شيراز، حاضنات الأعمال كأداة فعالة لدعم و ترقية المؤسسات الصغيرة و المتوسطة ، مداخلة الملتقى الدولي حول إستراتيجية تنظيم و مرافقة المؤسسات الصغيرة و المتوسطة في الجزائر، جامعة ورقلة، 18 19 أبريل 2011 .

3. بن بريكة عبد الوهاب ،حبه نجوى، دور الأجهزة الحكومية في دعم الاستثمارات المحلية و تقليص حجم البطالة ، مداخلة في الملتقى الدولي حول إستراتيجية الحوكمة في القضاء على البطالة و تحقيق التنمية المستدامة ، جامعة المسيلة ، 2011.

4. زايدي عبد السلام، مفتاح فاطمة ، أهمية نظام الحاضنات في دعم و ترقية المؤسسات الصغيرة و المتوسطة، مداخلة في الملتقى الوطني حول دور المؤسسات الصغيرة و المتوسطة في تحقيق التنمية بالجزائر، بومرداس، الجزائر، 18- 19 ماي 2011.

5. زكريا مسعود، حميداتو صالح ، دور آليات تمويل المؤسسات الصغيرة و المتوسطة في تفعيل سياسة التشغيل بالجزائر ، مداخلة في الملتقى الدولي حول استراتيجية تنظيم و مرافقة المؤسسات الصغيرة و المتوسطة، ورقلة ، 18 19 أفريل 2012.
6. الشريف ريجان، ريم بنوالة، **حاضنات الأعمال ك آلية لمرافقة المؤسسات الصغيرة**، مداخلة في الملتقى الدولي حول إستراتيجية تنظيم و مرافقة المؤسسات الصغيرة و المتوسطة، جامعة قاصدي مرباح ورقلة، 18 19 أفريل 2012.
7. صندرة سايب، سيرورة إنشاء المؤسسة وأساليب المرافقة، الدار المقاولتية ، جامعة منتوري قسنطينة، السنة الجامعية 2009 م 2010 م بن بريكة عبد الوهاب ، حبه نجوى، **دور الأجهزة الحكومية في دعم الاستثمارات المحلية و تقليص حجم البطالة**، مداخلة في الملتقى الدولي حول إستراتيجية الحوكمة في القضاء على البطالة و تحقيق التنمية المستدامة ، جامعة المسيلة ، 2011.
8. مرغاد لخضر، جلاب محمد، **آليات انشاء و مرافقة المؤسسات الصغيرة و المتوسطة في ضوء الفكر المقاولاتي** ، الأيام العلمية الثانية حول المقاولتية، جامعة محمد خيضر بسكرة ، 03 04 05 ماي 2011.

المراسيم الرئاسية :

1. المرسوم الرئاسي رقم 11-101 الصادر في 6 مارس 2011 م المكمل للمرسوم الرئاسي رقم 03-514 الصادر في 30 ديسمبر الخاص بدعم إنشاء النشاطات من طرف المقاولين.

1. المرسوم التنفيذي رقم 06-356 المؤرخ في 09 أكتوبر 2006، المتعلق بصلاحيات تنظيم و سير الوكالة الوطنية لتطوير الاستثمار.
2. المرسوم التنفيذي رقم 10-129 الصادر في 29 أبريل 2010 المعدل والمتمم للمرسوم التنفيذي رقم 94-188 الصادر في 6 جويلية 1994 الخاص بقوانين الوكالة الوطنية للتأمين عن البطالة.
3. المرسوم التنفيذي رقم 06-356 المؤرخ في 09 أكتوبر 2006، المتعلق بصلاحيات تنظيم و سير الوكالة الوطنية لتطوير الاستثمار. صدر مؤخرا العدد رقم 23 من الجريدة الرسمية الجزائرية المؤرخ في : 28 أبريل 2013 ، حيث تضمن إجراءات قانونية وتنظيمية جديدة شملت مجالات متعددة.
4. صدور المرسوم التنفيذي رقم 13-156 المؤرخ في 15 أبريل 2013 و المتضمن حل المركز العلمي الوطني للمساعدة على القرار.
5. صدور المرسوم التنفيذي رقم 13-157 المؤرخ في 15 أفريل 2013 المعدل و المتمم للمرسوم التنفيذي رقم 02-127 المؤرخ في 7 أبريل 2002 و المتضمن إنشاء خلية معالجة الاستعلام المالي و تنظيمها و عملها.
6. صدور المرسوم التنفيذي رقم 13-158 المؤرخ في 15 أبريل 2013 يتضمن التصريح بالمنفعة العمومية للعملية المتعلقة بانجاز خطوط كهربائية ذات الضغط العالي و العالي جدا.
7. صدر مؤخرا العدد رقم 23 من الجريدة الرسمية الجزائرية المؤرخ في : 28 أبريل 2013 ، حيث تضمن إجراءات قانونية وتنظيمية جديدة شملت مجالات متعددة.
8. صدور المرسوم التنفيذي رقم 13-156 المؤرخ في 15 أبريل 2013 و المتضمن حل المركز العلمي الوطني للمساعدة على القرار.

9. صدور المرسوم التنفيذي رقم 13-157 المؤرخ في 15 أبريل 2013 المعدل و المتمم للمرسوم التنفيذي رقم 02-127 المؤرخ في 7 أبريل 2002 والمتضمن إنشاء خلية معالجة الاستعلام المالي وتنظيمها وعملها.
10. صدور المرسوم التنفيذي رقم 13-158 المؤرخ في 15 أبريل 2013 يتضمن التصريح بالمنفعة العمومية للعملية المتعلقة بانجاز خطوط كهربائية ذات الضغط العالي والعالي جدا.
11. المرسوم التنفيذي رقم 96-296 مؤرخ في 24 ربيع الثاني 1417 الموافق 8 سبتمبر 1996 يتضمن إنشاء الوكالة الوطنية لدعم تشغيل الشباب و تحديد قانونها الأساسي، الجريدة الرسمية العدد 52، المادة 1، 3، 4.
12. المرسوم التنفيذي رقم 03-514 الصادر في 30 ديسمبر 2003 المعدل و المتمم بالمرسوم التنفيذي رقم 01-156 الصادر في 20 جوان 2010 الخاص بدعم إنشاء وتوسيع النشاطات من طرف الشباب المقاوم.
13. المرسوم التنفيذي رقم 07-08 المؤرخ في 11 يناير 2007، يحدد قائمة النشاطات والسلع والخدمات المستثناة من المزايا المحددة في الأمر رقم 01-03 المؤرخ في 20 أوت 2001 والمتعلق بتطوير الاستثمار.
14. المرسوم التنفيذي رقم 08-98 المؤرخ في 24 مارس 2008 المتعلق بشكل التصريح بالاستثمار و طلب مقرر منح المزايا و كفيقي ذلك.
15. الأمر رقم 11-16 المؤرخ في 28 ديسمبر 2011 المتضمن قانون المالية التكميلي لسنة 2012.
16. الأمر رقم 09-01 المؤرخ في 22 جويلية والمتضمن قانون المالية التكميلي لسنة 2009.
17. الأمر رقم 10-01 المؤرخ في 26 أوت 2010 و المتضمن قانون المالية التكميلي لسنة 2010.

18. المرسوم التنفيذي رقم 04-02 الصادر في ذو القعدة 1424 الموافق ل 3 جانفي 2004 المعدل والمتمم بالمرسوم التنفيذي رقم 10-158 الصادر في 20 جوان 2010 المحدد لشروط ومستويات المساعدات الممنوحة للشباب البطالين.
19. الأمر رقم 01-03 المؤرخ في 20 أوت 2001 المتعلق بتطوير الاستثمار المعدل و المتمم.
20. الأمر التشريعي رقم 01-03 بتاريخ اوت 2001 م المتعلق بتنمية الاستثمار و النظام المطبق على الاستثمارات التي تنجز في اطار منح الامتيازات أو الرخص.
21. المرسوم التنفيذي رقم 04-03 الصادر في 3 جانفي 2004 المحدد لقانون الصندوق الوطني للتأمين عن البطالة المعدل و المتمم للمرسوم التنفيذي رقم 04-01 الصادر في 3 جانفي 2004 .
22. المرسوم التنفيذي رقم 04-03 الصادر في 3 جانفي 2004 المتعلق بإنشاء وتحديد قوانين صندوق الضمان الأخطار الناجمة عن القروض الاستثمارية للبطالين المقاولين.

المجلات :

1. محمد زيان , الهياكل و الآليات الداعمة لتمويل المؤسسات الصغيرة و المتوسطة بالجزائر , مجلة اقتصاديات شمال إفريقيا , العدد 07 جامعة الشلف.
2. إبراهيم بختي، الدليل المنهجي في إعداد وتنظيم البحوث العلمية(المذكرات والأطروحات)، كلية علوم الاقتصادية والتجارية وعلوم التسيير، ورقلة الجزائر، 2013.

1. <http://www.andi.dz>
2. www.cnac.dz
3. www.angem.dz
4. <Http://wwwelmouwatn.dz/IMG/PDF/ret/ardecetou>
5. <http://www.mipmepi.gov.dz/?L-ANDI>
6. [http://www.cnac.dz /](http://www.cnac.dz/)
7. <http://www.ansej.org.dz/GenerateurAr.aspx?PageGenerer=ANSEJenBrefar>
8. <http://www.wilaya-ouargla.dz/ar/index.php/2012-11-14-16-35-55/2012-11-14-16-35-63>
9. <http://www.wilaya-ouargla.dz/ar/index.php/2012-11-14-16-35-55/2012-11-14-16-35-59/17-2013-05-10-19-42-41/84-2013-05-10-19-33-48>

