



وزارة التعليم العالي و البحث العلمي

جامعة قاصدي مرباح ورقلة

كلية العلوم الإنسانية و الاجتماعية

قسم علم النفس و علوم التربية

بعنوان



اللعب كاستراتيجية لتعديل السلوك  
العدواني من وجهة نظر معلمي الطور  
الابتدائي

من إعداد الطالبة:

خديجة بالمنقع

نوقشت وأجيزت علنا بتاريخ: .....

أمام اللجنة المكونة من السادة:

أ / ..... ( جامعة قاصدي مرباح ورقلة ) رئيسا

د / محمد خميس سليم ( جامعة قاصدي مرباح ورقلة ) مشرفا

أ / ..... ( جامعة قاصدي مرباح ورقلة ) مناقشا

2025/2024





وزارة التعليم العالي و البحث العلمي

جامعة قاصدي مرباح ورقلة

كلية العلوم الإنسانية و الاجتماعية

قسم علم النفس و علوم التربية

بعنوان



اللعب كاستراتيجية لتعديل السلوك  
العدواني من وجهة نظر معلمي الطور  
الابتدائي

من إعداد الطالبة:

خديجة بالمنقع

نوقشت وأجيزت علنا بتاريخ: .....

أمام اللجنة المكونة من السادة:

أ / ..... ( جامعة قاصدي مرباح ورقلة ) رئيسا

د / محمد خميس سليم ( جامعة قاصدي مرباح ورقلة ) مشرفا

أ / ..... ( جامعة قاصدي مرباح ورقلة ) مناقشا

2025/2024



## الشكر و عرفان

الحمد و الشكر لله الذي علمنا و أمدنا القوة و الصبر لإتمام هذا العمل

و في البداية ، أتقدم بالشكر الجزيل إلى الأستاذ المشرف " محمد خميس سليم " لقبوله الإشراف على هذا العمل ، و الذي كان

لنصائحه و توجيهاته الثمينة الفضل الأكبر في إنجاز البحث.

فكان نعم الأستاذ ، و نعم المشرف، و نعم القدوة ، فلا تكفيه كلمات الشكر و الامتنان.

كما أتوجه بخالص الشكر للأساتذة الكرام أعضاء لجنة المناقشة - كل باسمه - لقبولهم مناقشة هذا العمل.

و لا يفوتني أن أتقدم بالشكر الجزيل لكل من افراد العينة (المعلمين والمعلمات) وكل من ساهم من قريب أو من بعيد في إنجاز هذا

البحث.

جزاكم الله خيرا

## الإهداء

أهدي هذا العمل:

إلى التي أنارت دربي و طريقي بدعواتها طوال حياتي، منبع الحب و الحنان لا يكفيها أي إهداء أو تقدير، و لا أستطيع رد فضلها طوال حياتي والدي العزيزة

إلى الذي أردت أن أحقق له حلمه، إلى من أستمد منه قوتي

إلى الذي كان لي السند الأول و الأخير للوصول إلى ما أنا فيه الآن

## والدي العزيز

حفظهما الله و بارك في عمرهما

إلى زوجي و إخوتي و أخواتي سندي في الحياة و إلى أزواجهم إلى كل أصدقائي و زملائي

إلى كل من يعرفه قلبي و لم يذكرهم قلبي

إلى كل طالب علم

خديجة بالمنقع

## ملخص الدراسة

تهدف هذه الدراسة إلى استكشاف فعالية اللعب كاستراتيجية لتعديل السلوك العدواني لدى تلاميذ المرحلة الابتدائية، وذلك من منظور المعلمين، اعتمد البحث على المنهج التحليلي الوصفي، حيث تم توزيع استبيان على 116 معلما من مدارس ولاية ورقلة، مع تحليل البيانات باستخدام برنامجي SPSS وExcel.

شمل التحليل توصيف الخصائص الديموغرافية للعينة، إضافة إلى تقييم تأثير أبعاد اللعب المختلفة (النفسية، الاجتماعية، التربوية، الوقائية، والعلاجية) على السلوك العدواني، كما تم اختبار الفرضيات الإحصائية التي تربط هذه الأبعاد بمدى انخفاض العدوانية لدى التلاميذ.

الكلمات المفتاحية: سلوك عدواني، تعديل سلوك، تأثير النفسي والاجتماعي، تفاعل التربوي، وقاية والعلاج، استراتيجيات التدريس الحديثة.

. This study aims to explore the effectiveness of play as a strategy for modifying aggressive behavior in elementary school students, from the teachers' perspective. The research adopted a descriptive analytical approach, where a questionnaire was distributed to 116 teachers from schools in Ouargla state, with data analysis using SPSS and Excel software.

The analysis included describing the demographic characteristics of the sample, in addition to evaluating the impact of different dimensions of play (psychological, social, educational, preventive, and therapeutic) on aggressive behavior. Statistical hypotheses linking these dimensions to the extent of aggression reduction in students were also tested.

Keywords: Aggressive behavior, Behavior modification, Psychological and social impact, Educational interaction, Prevention and treatment, Modern teaching strategies.

## قائمة الجداول

| الصفحة | البيان                                                                                    | الرقم          |
|--------|-------------------------------------------------------------------------------------------|----------------|
| 30     | عدد الاستبيانات الموزعة والمسترجعة                                                        | رقم ( 3 - 1 )  |
| 31     | المتوسط المرجح حسب توزيع مقياس ليكارت                                                     | رقم ( 3 - 2 )  |
| 34     | ألفا كرونباخ                                                                              | رقم ( 3 - 3 )  |
| 35     | معامل الارتباط بين درجة كل مجال من مجالات الاستبانة والدرجة الكلية للاستبانة              | رقم ( 3 - 4 )  |
| 35     | معامل الارتباط بين كل فقرة من فقرات مجال " البعد النفسي " والدرجة الكلية للمجال           | رقم ( 3 - 5 )  |
| 36     | معامل الارتباط بين كل فقرة من فقرات مجال " البعد الاجتماعي " والدرجة الكلية للمجال        | رقم ( 3 - 6 )  |
| 37     | معامل الارتباط بين كل فقرة من فقرات مجال " البعد التربوي " والدرجة الكلية للمجال          | رقم ( 3 - 7 )  |
| 38     | معامل الارتباط بين كل فقرة من فقرات مجال " البعد الوقائي والعلاجي " والدرجة الكلية للمجال | رقم ( 3 - 8 )  |
| 39     | توزيع أفراد العينة حسب متغير الجنس                                                        | رقم ( 3 - 9 )  |
| 40     | توزيع أفراد العينة حسب متغير العمر                                                        | رقم ( 3 - 10 ) |
| 41     | توزيع العينة حسب متغير المؤهل العلمي                                                      | رقم ( 3 - 11 ) |
| 42     | توزيع العينة حسب متغير الخبرة المهنية                                                     | رقم ( 3 - 12 ) |
| 44     | إجابات الافراد البعد النفسي                                                               | رقم ( 3 - 13 ) |
| 45     | إجابات الافراد البعد الاجتماعي                                                            | رقم ( 3 - 14 ) |
| 46     | إجابات الافراد البعد التربوي                                                              | رقم ( 3 - 15 ) |
| 48     | إجابات الافراد البعد الوقائي والعلاجي                                                     | رقم ( 3 - 16 ) |
| 51     | اختبار T للعينة الواحدة لمقارنة متوسط الإجابات مع المتوسط الفرضي (الفرضية الأولى)         | رقم ( 3 - 17 ) |
| 52     | اختبار T للعينة الواحدة لمقارنة متوسط الإجابات مع المتوسط الفرضي (الفرضية الثانية)        | رقم ( 3 - 18 ) |

## قائمة الجداول

|    |                                                                                    |              |
|----|------------------------------------------------------------------------------------|--------------|
| 53 | اختبار T للعينة الواحدة لمقارنة متوسط الإجابات مع المتوسط الفرضي (الفرضية الثالثة) | رقم ( 3- 19) |
| 54 | اختبار T للعينة الواحدة لمقارنة متوسط الإجابات مع المتوسط الفرضي (الفرضية الرابعة) | رقم ( 3- 20) |

## قائمة الاشكال

| الصفحة | البيان                                | الرقم         |
|--------|---------------------------------------|---------------|
| 39     | توزيع أفراد العينة حسب متغير الجنس    | رقم ( 3 - 1 ) |
| 40     | توزيع أفراد العينة حسب متغير العمر    | رقم ( 3 - 2 ) |
| 41     | توزيع العينة حسب متغير المؤهل العلمي  | رقم ( 3 - 3 ) |
| 42     | توزيع العينة حسب متغير الخبرة المهنية | رقم ( 3 - 4 ) |

## قائمة الملاحق

| الصفحة | البيان                            | الرقم         |
|--------|-----------------------------------|---------------|
| 59     | الاستبيان                         | رقم ( 2 - 1 ) |
| 60     | الفاكرونباخ                       | رقم ( 2 - 2 ) |
| 60     | معامل الارتباط بيرسن للابعاد      | رقم ( 2 - 3 ) |
| 66     | ملاحق المتغيرات الشخصية والوظيفية | رقم ( 2 - 4 ) |
| 68     | الاتجاه العام لل فقرات            | رقم ( 2 - 5 ) |
| 71     | نتائج واختبار الفرضيات            | رقم ( 2 - 6 ) |

مقدمة

### المقدمة :

يعد اللعب أداة فعالة وأساسية في تطوير الجوانب السلوكية والنفسية للأطفال، خاصةً في المرحلة الابتدائية التي تشكل فيها المدرسة بيئة حيوية للتعليم والنمو الاجتماعي. ومن بين المشكلات السلوكية الشائعة في هذه المرحلة، يأتي السلوك العدواني الذي يشكل تحدياً للمعلمين ويؤثر على توازن البيئة الصفية وأداء الأطفال الأكاديمي والاجتماعي.

تبنى استراتيجيات تعديل السلوك العدواني على إنشاء بيئة محفزة وآمنة تتيح للأطفال التعبير عن طاقاتهم بطرق بناءة وإيجابية. ويزر اللعب كواحدة من أكثر الوسائل فعالية، لما يتمتع به من مرونة وقدرة على تعزيز التفاعل الاجتماعي وتطوير علاقات متوازنة بين الأطفال. فهو ليس مجرد وسيلة للترفيه، بل يعتمد عليه كأداة علاجية وتربوية تساهم في تنمية المهارات الحياتية والحد من التصرفات السلبية التي قد تنتج عن السلوك العدواني.

من خلال اللعب، يستطيع الأطفال تطوير مهاراتهم الاجتماعية مثل التعاون، واحترام الآخرين، وحل النزاعات بطرق سلمية. كما أنه يساعد على تحسين قدرتهم على التحكم في انفعالاتهم وفهم مشاعر الآخرين. ومن هنا يظهر دور المعلم كموجهٍ ومحفزٍ في اختيار الألعاب المناسبة التي تُعزز من هذه القيم الإيجابية.

إن تنفيذ استراتيجيات اللعب لتعديل السلوك العدواني يتطلب تصميم أنشطة تتناسب مع احتياجات الأطفال ومشكلاتهم السلوكية، فعلى سبيل المثال، تعتبر الألعاب الجماعية وسيلة فعالة لتعزيز روح الفريق والتخفيف من العدوانية بين الأطفال. كما أن الألعاب التي تعتمد على حل الألغاز أو التعاون تُساعد على تشجيع التفكير الإيجابي وتقليل التصرفات العدوانية.

بالإضافة إلى ذلك، يجب إجراء تقييم مستمر لفعالية استخدام اللعب من خلال متابعة استجابات الأطفال وسلوكياتهم أثناء الأنشطة، بناءً على نتائج هذا التقييم، يمكن للمعلمين تحسين الأنشطة أو تنويعها لتلائم احتياجات الأطفال بشكل أدق، ويهدف ذلك في المقام الأول إلى خلق بيئة صفية متناغمة يشعر فيها جميع الأطفال بالراحة والانتماء، مما يساهم بشكل مباشر في تعزيز نجاحهم على المستويين الأكاديمي والاجتماعي.

• طرح الإشكالية

كيف يمكن للعب أن يكون استراتيجية فعالة في تعديل السلوك العدواني لدى أطفال الطور الابتدائي من وجهة نظر المعلمين؟

• الأسئلة الفرعية:

1. كيف يساهم اللعب في تقليل التوتر وتعزيز التوازن النفسي لدى الأطفال العدوانيين؟
2. كيف يساعد اللعب الجماعي على تحسين العلاقات الاجتماعية وتقليل الصراعات بين التلاميذ؟
3. كيف يمكن استخدام الأنشطة التربوية المبنية على اللعب لتوجيه السلوك العدواني بشكل إيجابي؟
4. ما الأساليب الوقائية والعلاجية الأكثر فاعلية للحد من السلوك العدواني؟

• الفرضيات:

- 1.. توجد علاقة وثيقة بين العوامل النفسية وارتفاع مستوى السلوك العدواني؛
2. تساهم البيئة الاجتماعية في تشكيل ميول الأطفال العدوانية؛
3. يعتبر اللعب وسيلة فعالة لتخفيف السلوك العدواني وتعزيز التفاعل الإيجابي؛
4. توفر الأساليب الوقائية والعلاجية أدوات فعالة لتقليل تأثير السلوك العدواني.

• أهداف الدراسة

تهدف الدراسة إلى تحليل فعالية اللعب كاستراتيجية تربوية لتعديل السلوك العدواني لدى الأطفال من وجهة نظر معلمي الطور الابتدائي. كما تسعى إلى تقديم توصيات تساهم في تحسين استخدام اللعب كوسيلة تعليمية وتربوية للتعامل مع السلوكيات السلبية.

• أهمية الدراسة

تكمن أهمية الدراسة في:

- ◀ تسليط الضوء على دور اللعب في تحسين البيئة الصفية وتعزيز التفاعل الإيجابي بين الأطفال؛
- ◀ المساهمة في توفير أدوات فعالة للمعلمين لمعالجة السلوك العدواني؛
- ◀ تعزيز الوعي بأهمية اللعب كوسيلة تعليمية وتربوية في الطور الابتدائي؛
- ◀ تقديم حلول عملية لمعالجة السلوكيات السلبية وتحقيق التوازن النفسي والاجتماعي للأطفال؛
- ◀ إثراء الدراسات التربوية بمجال تعديل السلوك باستخدام استراتيجيات مبتكرة.

### • منهجية الدراسة

تم اعتماد المنهج الوصفي التحليلي، حيث يتم دراسة الظاهرة من خلال وصف طبيعتها وتحليل العلاقة بين اللعب والسلوك العدواني. وسيتم ذلك باستخدام أدوات جمع البيانات مثل:

الاستبيانات: لقياس وجهات نظر معلمي الطور الابتدائي حول تأثير اللعب؛

المقابلات: مع المعلمين لتحديد التحديات والتوصيات المتعلقة بتطبيق استراتيجيات اللعب؛

تحليل الدراسات السابقة: لفهم الأطر النظرية والميدانية حول الموضوع؛

البرامج المستعملة: excel 2016 spss 25.

### • دوافع اختيار الموضوع

- يعد السلوك العدواني لدى الأطفال من التحديات التي تواجه العملية التربوية، وهو ما يستدعي البحث عن آليات فعالة للتعامل معه؛
- أثبتت الدراسات التربوية والنفسية أن اللعب ليس مجرد نشاط ترفيهي، بل هو وسيلة تعليمية وتربوية تعزز المهارات الاجتماعية وتحدّ من العدوانية؛
- يوفر منظور المعلمين رؤية تطبيقية حول مدى نجاح استخدام اللعب في الحد من العدوانية داخل الصفوف الدراسية، مما يعزز القيمة العلمية للدراسة؛
- تعد هذه المرحلة العمرية حاسمة في تشكيل سلوك الأطفال، لذا فإن دراسة تأثير اللعب على تعديل السلوك يمكن أن تسهم في بناء بيئة تعليمية أكثر إيجابية؛

- التركيز على ولاية ورقلة يسمح بفهم العوامل البيئية والاجتماعية المؤثرة على السلوك العدواني، مما يمكن من تقديم توصيات أكثر ملاءمة للواقع التربوي المحلي.

### • حدود الدراسة:

حدود الدراسة تتحدد هذه الدراسة ضمن مجموعة من الحدود التي تعزز دقتها العلمية وتوجه نتائجها نحو تحقيق الأهداف البحثية المنشودة.

الحدود الزمنية: تم إجراء الدراسة الميدانية خلال الفترة الممتدة من أواخر شهر مارس إلى نهاية شهر أبريل من عام 2025.

الحدود المكانية: أجريت الدراسة في المدارس الابتدائية بولاية ورقلة، الجزائر، حيث تم التركيز على بيئة تعليمية محددة لفهم تأثير اللعب على السلوك العدواني.

الحدود البشرية: شملت الدراسة عينة عشوائية مكونة من (130) معلما، مما يضمن تمثيلا مناسباً لوجهات نظر المعلمين حول تأثير اللعب على تعديل سلوك التلاميذ.

الحدود الموضوعية: تناولت الدراسة موضوع اللعب كاستراتيجية لتعديل السلوك العدواني لدى تلاميذ المرحلة الابتدائية، مع التركيز على الجوانب النفسية والتربوية والاجتماعية وتأثيرها في تخفيف السلوك العدواني وتعزيز التفاعل الإيجابي

### • مجتمع الدراسة

مجتمع الدراسة يمثل الفئة المستهدفة التي سيتم تطبيق البحث عليها بهدف الإجابة عن الإشكالية وفحص الفرضيات المطروحة. بالنسبة لموضوع "اللعب كاستراتيجية لتعديل السلوك العدواني من وجهة نظر معلمي الطور الابتدائي"، يمكن تحديد مجتمع الدراسة كما يلي:

المعلمون الذين يعملون في المدارس الابتدائية في المناطق المحددة. يتم اختيارهم بناء على خبرتهم في التعامل مع الأطفال، خاصة الذين يعانون من مشكلات في السلوك.

مجموعة من المدارس الابتدائية التي تحتوي على صفوف تظهر تباينا في الخلفيات الاجتماعية والثقافية للتلاميذ.

يمكن أن تكون عينة الدراسة طبقية أو عشوائية، بحيث تشمل معلمين من مختلف المدارس، ويتم تحديد عدد المشاركين بناء على حجم مجتمع الدراسة وضمان تمثيل جميع الفئات بشكل عادل.

• الدراسات السابقة

1. إعداد فاطمة الزهراء وياسمين، 2023، بعنوان:

دور اللعب في التخفيف من السلوك العدواني لدى أطفال الروضة (03-05) سنوات -دراسة ميدانية بروضة  
عطر الياسمين بولاية تيسمسيلت-

تهدف الدراسة إلى معرفة دور اللعب في التخفيف من السلوك العدواني لدى طفل الروضة، حيث كانت دراستنا في روضة عطر الياسمين بولاية تيسمسيلت التي تكونت من أربع حالات وذلك بإتباع المنهج العيادي الذي يستند على دراسة حالة وخلال تطبيق مقياس السلوك العدواني للأطفال للباحثة أمال باضة عبد السميع 2017 والاعتماد على الملاحظة العيادية والمقابلة العيادية وملاحظة سلوكيات الأطفال والاستعانة بكلام المربيات، أسفرت النتائج على وجود درجة بسيطة لكل الحالات وبعد جمع البيانات والمناقشة والتحليل أكدت النتائج أن اللعب دور في التخفيف من السلوك العدواني لدى أطفال الروضة.

2. إعداد عبد الحليم ، 2018، بعنوان:

فاعلية ممارسة الأنشطة الفنية في التخفيف من السلوك العدواني لدى أطفال مرحلة التربية التحضيرية (دراسة  
تجريبية بابتدائية هواري بومدين بلدية بن ناصر ورجلة)

هدفت الدراسة الحالية إلى معرفة فاعلية ممارسة الأنشطة الفنية المتمثلة في نشاط الرسم في التخفيف من السلوك العدواني لدى أطفال مرحلة التربية التحضيرية بابتدائية هواري بومدين بلدية بن ناصر ولاية ورقلة، ولتحقق من فرضيات الدراسة اعتمدنا على المنهج شبه التجريبي ذو تصميم العينة الواحدة، و 03 قياسات (قبلي - بعدي - تتبعي)، وذلك باستخدام مقياس السلوك العدواني للأطفال ل (وديع الصايغ وديع

الصايغ)، واستخدام برنامج الأنشطة الفنية المقترح (من إعداد الباحث)، على عينة قوامها (15) طفل

وطفلة، وبعد جمع البيانات ومعالجتها توصلت الدراسة للنتائج التالية:

-توجد فروق ذات دلالة إحصائية في كل بعد من أبعاد مقياس السلوك العدواني والدرجة الكلية لدى عينة الدراسة بين كل من التطبيق القبلي والبعدي للبرنامج المقترح للأنشطة الفنية.

-توجد فروق ذات دلالة إحصائية في درجات مقياس السلوك العدواني بين الجنسين في القياس القبلي.

-توجد فروق ذات دلالة إحصائية في درجات مقياس السلوك العدواني بين الجنسين في القياس البعدي.

-توجد فروق ذات دلالة إحصائية في كل بعد من أبعاد مقياس السلوك العدواني والدرجة الكلية لدى عينة الدراسة بين التطبيق البعدي والتتبعي للبرنامج المقترح للأنشطة الفنية.

3. اعداد آسيا، 2017، بعنوان: الحرمان العاطفي وعلاقته بالسلوك العدواني لدى تلاميذ المرحلة المتوسطة

دراسة ميدانية بمتوسطة زاغز جلول ولاية بسكرة

هدفت الدراسة إلى التعرف على العلاقة بين إدراك الحرمان العاطفي و السلوك العدواني لدى عينة الدراسة، فضلا عن التعرف عن الفروق في إدراك الحرمان العاطفي و السلوك العدواني بين الجنسين (ذكور و إناث).

شملت الدراسة عينة مكونة من (60) تلميذ و تلميذة من طلبة الصف الرابع متوسط ، تم الاعتماد في الدراسة على مقياسين الأول لقياس الحرمان العاطفي و الثاني لقياس السلوك العدواني ، وقد تم التحقق من ثبات المقياسين بطريق التجزئة النصفية ، والتأكد من صدقهما بطريقة الصدق التمييزي، وتوصلت الدراسة إلى عدم وجود علاقة ارتباطيه بين إدراك الحرمان العاطفي والسلوك العدواني، وأظهرت كذلك النتائج عدم وجود فروق بين الجنسين في إدراك الحرمان العاطفي ، كما توصلت نتائج الدراسة إلى وجود فروق بين الجنسين في السلوك العدواني . وتم مناقشة وتحليل النتائج في ضوء الإطار النظري.

مقارنة الدراسات السابقة بالدراسة الحالية والفجوة العلمية

استنادا إلى الدراسات الثلاث السابقة، يمكن ملاحظة أن هناك تركيزا كبيرا على العوامل المؤثرة في السلوك العدواني لدى الأطفال والمراهقين، وذلك عبر آليات مختلفة مثل اللعب، والأنشطة الفنية، والحرمان العاطفي، حيث أن دراسة فاطمة الزهراء وباسمين ركزت على اللعب كأداة علاجية لتقليل السلوك العدواني لدى أطفال الروضة، استخدمت المنهج

العيادي القائم على دراسة الحالة، مما يتيح فهما معمقا للسلوك الفردي للأطفال داخل بيئة محددة، استندت إلى الملاحظة العيادية والمقابلات، مما يعكس نهجا نوعيا في فهم السلوك.

أما دراسة عبد الحليم تناولت الأنشطة الفنية (الرسم) كوسيلة للتخفيف من العدوانية لدى الأطفال في مرحلة التربية التحضيرية، حيث استخدمت تصميمًا شبه تجريبي، مما يسمح بقياس الفروق بين التطبيق القبلي والبعدي للبرنامج، وركزت على الفروقات بين الجنسين وتأثير النشاط الفني عليهم، مما يعزز فهم أبعاد التدخل العلاجي.

دراسة آسيا بحثت العلاقة بين الحرمان العاطفي والسلوك العدواني لدى تلاميذ المرحلة المتوسطة، حيث استخدمت المقاييس النفسية لقياس المتغيرات، ولكن توصلت إلى عدم وجود ارتباط قوي بين المتغيرين، وناقشت الفروق بين الجنسين في السلوك العدواني، مما يضيف بعدا تحليليا في فهم التأثيرات النفسية المختلفة.

مقارنة الدراسة الحالية بالدراسات السابقة والفجوة العلمية

الدراسة الحالية: تهدف هذه الدراسة إلى استكشاف فعالية اللعب كاستراتيجية لتعديل السلوك العدواني لدى تلاميذ المرحلة الابتدائية من منظور المعلمين، باستخدام المنهج التحليلي الوصفي واستبيانات موزعة على 116 معلما، مع تحليل البيانات باستخدام SPSS و Excel.

الفجوة العلمية التي تعالجها الدراسة الحالية:

معظم الدراسات السابقة ركزت على دور اللعب والأنشطة الفنية من منظور الأطفال أنفسهم أو عبر دراسة حالة محددة، بينما الدراسة الحالية تعتمد على منظور المعلمين لتقييم فعالية اللعب في البيئة المدرسية.

الدراسات السابقة اعتمدت على ملاحظة الأطفال أو اختبارات مقننة، أما الدراسة الحالية فتأخذ نهجا كميًا وتحليل إحصائي للبيانات لمعرفة مدى تأثير أبعاد اللعب على العدوانية.

الدراسة الحالية توسع نطاق البحث من خلال تحليل الأبعاد المختلفة للعب (النفسية، الاجتماعية، التربوية، الوقائية، والعلاجية) وتأثيرها على انخفاض العدوانية لدى التلاميذ، وهو جانب لم يتم تغطيته بشكل شامل في الدراسات السابقة.

وتكمن أهمية الدراسة الحالية، توفر منهجية كمية قابلة للتعميم، حيث تدرس تأثير اللعب من منظور المعلمين الذين لديهم خبرة مباشرة في تقييم التغيرات السلوكية، مما يساهم في سد فجوة الفهم بين النظريات العيادية التقليدية والممارسات الفعلية في المدارس.

الفصل الاول

المسجد والادب

السلوك العدواني

المسجد والادب

السلوك العدواني

المسجد والادب

## تمهيد

يعتبر السلوك العدواني نمط من السلوكيات التي تتسم بالعنف أو العدائية تجاه الآخرين، ويمكن أن يظهر في أشكال متنوعة مثل الاعتداء الجسدي، أو الإهانة اللفظية، أو حتى التصرفات السلبية مثل التجاهل أو الازدراء. لهذا يعتبر هذا النوع من السلوك موضوعا مهما في مجالات علم النفس والاجتماع، لما له من تأثير على الأفراد والمجتمعات. تشير الدراسات إلى أن السلوك العدواني يمكن أن يكون نتيجة لمجموعة من العوامل، منها عوامل نفسية مثل الغضب أو الاكتئاب، وعوامل اجتماعية مثل التنمر أو التمييز. كما يمكن أن يلعب التعليم والتربية دورا كبيرا في تشكيل هذا السلوك، حيث يعكس السلوك العدواني في بعض الأحيان تجارب سابقة تعرض فيها الفرد للإساءة. في هذا الفصل سنتعرف على أنواع وأساليب هذا السلوك والعوامل المساعدة على كشفه.

1- مفهوم السلوك العدواني

أولاً - لغة: من عدا الرجل والفرس وغيره يعدو عدوا وعدوانا و تعدها و عدى: ويقصد به التجاوز ومجازة الشيء إلى غيره، الظلم وتجاوز الحد ( وعدا ) عليه عدوا وعداء ( ظلمة وتجاوز الحد ) واعتدى عليه بمعنى ( ظلمه ) ومنه عدا بنو فلان على بني فلان أي ظلموهم. (ابن منظور، دس، صفحة 33)

ثانياً - اصطلاحاً: تعددت تعريفات السلوك العدواني نظراً لتناوله من قِبَل مختلف المجالات العلمية، مثل علم النفس وعلم الاجتماع وغيرها. فقد أعطي هذا المصطلح معاني متنوعة بناء على السياق الذي يدرس فيه. ومن بين التعريفات التي أوردها العلماء والباحثون، يمكن ذكر الآتي:

السلوك العدواني: فعل محدد يمكن أن يتخذ اي صورة من الهجوم المادي والجسدي في طرف إلى الهجوم المنظم وفي الطرف الآخر، وهذا السلوك يمكن أن يتخذ ضد أي شيء أو ممتلكات الذات والآخرين، أو الأفراد معاً، وبما في ذلك ذات الشخص، وأحياناً يكون سلوكاً ظاهراً محدد وواضحاً، وأحياناً يكون التعبير عنه إما بطريقة إسقاطيه، أو البيئة من حوله، ويشمل السلوك العدواني المادي أو الجسدي الذي يظهر في الاعتداء المادي أو الجسدي على الآخرين، أو المكونات المادية في البيئة أو الذات . (ابظة أكرم ، 2004)

سلوك يصدره الفرد لفظياً أو مادياً، صريحاً أو ضمنياً، مباشراً أو غير مباشراً، ناشطاً أو سلبياً ويترتب على هذا السلوك إلحاق الأذى البدني أو المادي بالشخص نفسه صاحب السلوك العدواني أو بالآخرين. (Arnold Bass, 1961, p. 112)

ويشير تعريف اخر إلى أي أذى مقصود يلحقه الطفل بنفسه أو بالآخرين سواء كان هذا الأذى بدنياً أو معنوياً ومباشراً أو غير مباشراً، صريحاً أو ضمنياً ، وسيلة أو غاية في ذاته. (حسين، 1987، صفحة 208)

سلوك أو إتجاه يقصد به إيذاء الآخرين أو إيذاء الذات، يأخذ صوراً متعددة مثل العدائية الصريحة ونقد الآخرين، والعدائية المسقطه أو البارانونيا وهي صورة للعدائية الخارجية ونقد الذات والشعور بالذنب كصورتين للعدائية الداخلية. (الطيب، 1985، صفحة 402)

2- العلاقة بين العنف والعدوان

هناك خلط كبير بين مفهومي العنف والعدوان، لذلك ارتأينا التطرق إلى العلاقة التي تربط بينهما، ومن هنا يمكننا القول بأن العلاقة تكمن في أن العنف نوع أو شكل من أشكال العدوان، ويقتصر على الجانب المادي المباشر المتعمد من العدوان فقط، فالعنف يعرف بأنه سلوك يستهدف إلحاق الأذى بالنفس و بالآخرين أو ممتلكاتهم لذا يعتبر العدوان أشمل وأعم من مجرد العنف، فكل عنف هو عدوان وليس العكس صحيحها، فالعدوان كما تطرقنا إليه هو كل سلوك يصدره ردا أو جماعة صوب آخر أو آخرين أو ذاته سواء كان لفظيا أو ماديا أو إيجابيا أو سلبييا، مباشرا وغير مباشر، أملتته مواقف مختلفة، يترتب عليه إلحاق الأذى البدني أو المادي أو النفسي بالطرف الآخر . (أحمد، 2007، صفحة 37)

### -3- اشكال السلوك العدواني و تصنيفه

تنوع تصنيفات السلوك العدواني، حيث يمكن تقسيمه إلى أشكال متعددة، ويرجع ذلك إلى التعقيد المرتبط بتحديد تعريف دقيق وشامل له. هذا التعقيد دفع العديد من الباحثين إلى التركيز على دراسة أنواعه وأشكاله المختلفة باعتبارها وسيلة لفهمه بشكل أعمق. ومن بين هذه التصنيفات، يمكن أن نذكر:

أ. من حيث الأسلوب:

- العدوان نحو الذات: وقد يتجه العدوان نحو الذات و يهدف الى إيقاع للنفس مثل تمزيق الملابس، او الكتب، او ضرب الرأس، او الجرح الجسم بالأظافر.
- العدوان سرقة الممتلكات : يقصد به التمر الفرد وتخريبه الممتلكات الغير اذئها وذلك مثل التكسير و الحرق وسرقة الممتلكات و الاستحواذ عليها سرا و علنا.
- العدوان اللفظي: ويشمل الشتائم، القذف بالسوء و الالفاظ النابية و الجرح و الاستهزاء بالغير ، التهديد... الخ
- العدوان الجسدي: هو استخدام القوة الجسدية اتجاه الاخر باستخدام شى كالعصا، العض، الدفع، الضرب... الخ.
- الشجار او العراك: هو عبارة عن نقاش حاد او جدال بين شخصين عكس العدوان الذي يأخذ فيه المعتدي الدور الأساسى
- المضايقة والتمر على الاخرين: أفعال عدوانية تهدف الى استثارة شخص ومضايقته بذلك وقد ينتهي الامر به الى شجار أحدهما والتتمر يشمل السخرية من الاخرين لا غضابهموتحكم عليهم بالشد الشعر او الملابس (الدين، 2010، صفحة 22).

ب. من حيث التوجيه:

- عدوان هجومي: أي إيقاع الأذى بالآخرين،
- عدوان وسيلي (دفاعي): ويقصد به الدفاع عن النفس كوسيلة من أجل الحياة.

ج. من حيث الاستقبال: فينقسم الى

- عدوان مباشر: وهو توجيه العدوان نحو المصدر الأصلي للإحباط؛
- عدوان غير مباشر: توجيه العدوان نحو جهة أخرى لها علاقة بالمصدر الأصلي المسبب للإحباط . (الدين، 2010، صفحة 24)

د. من حيث التعبير:

- العدوان الصريح: وهو التعبير السلوكي في العدوان و يشمل العدوان المادي، و اللفظي و يعبر عنه سلوكيا بهدف إيقاع الأذى؛
- العدوان المضمّر: و يمثل الجانب المعرفي، و الانفعالي في العدوان كالحسد، الغيرة، الكراهية، و العدائية التي تحركها مفاهيم غير عقلانية، و قد يأخذ العدوان شكلا مقنعا أو خفيا Disguised وفيه يتم الإيذاء من دون فعل. (شهيد، 2019، صفحة 33)

### 3- وظائف السلوك العدواني

يرتبط العدوان بشكل وثيق بالجدور الأساسية للتطور البشري، حيث يمكن اعتباره جزءا من الطبيعة الإنسانية التي ساهمت في تشكيل المجتمعات وأساليب التفاعل بين الأفراد ، ولقد حقق الإنسان مكانته في البيئة المحيطة عن طريق سلوكه العدواني، ولولا هذا السلوك لما أصبح هو بحق سيد هذه الأرض التي يحيا عليها مسيطرا على ما بها من قوى حتى أخضعها لإرادته وتحقيق آماله ورغباته، ولولا ذلك لانقرض النوع الإنساني من عهد قديم، لهذا فلا يقتصر العدوان فقط على التخريب والتدمير لأن هدفه الأساس هو مساعدة الفرد على النمو وعلى تحقيق سيادته في حياته، وعندما يحال بين الفرد وبين تحقيق أهدافه فإنه غالبا ما يثور ويغضب ويعتدي، واذ أن هدف العدوان هو استمرار حياة الكائن الحي في مواجهة البيئة الخارجية المحيطة به والتي تحمل بين طياتها ما يهدد استمرار هذه الحياة وما يؤدي بالفرد إلى الإحباط،

فالعدوان ضروري للإنسان عندما يكون من أجل الحياة والبقاء بشرط أن يتمكن من ترويضه لفائدة البشرية لا تدميرها. ومن ثم فللسلوك العدواني وظائف كثيرة ومتنوعة يمكن حصرها في التالي:

- الدفاع عن الأخطار والتهديدات المادية والمعنوية التي تهدد حياة الإنسان وبقائه والتي تهدد ذاته وقيمه كإنسان؛
- خفض القلق والتوترات الناشئة عن النزوع إلى العدوان سويًا أو مرضيًا بالطرق البناءة أو بالطرق الهدامة؛
- الهجوم على مصادر الألم والإحباط التي تحول دون إشباع حاجات الإنسان المختلفة؛
- الحصول من الخارج على الإشباع لحاجات الإنسان المشتقة من صميم وجوده كإنسان كحاجته إلى الحب والحرية والانتماء؛
- تهيئة الفرد للتغلب على الصعاب ولتأكيد مكانته حتى يصبح كائنًا متميزًا بشخصيته عن الآخرين. (قورة، 1996، الصفحات 70-76)

#### 4-أسس السلوك العدواني

##### أ. الأسس النفسية للسلوك العدواني:

السلوك الإنساني محكوم بنمطين من الدوافع التي توجهه للتصرف على نحو محدد من أجل إشباع حاجة معينة أو لتحقيق هدف مرسوم، أولهما دوافع أولية تتعلق بالبقاء وتضم دوافع حفظ الذات (وهي دوافع فسيولوجية ترتبط بالحاجات الجسمية)، ودوافع حفظ النوع المتمثلة بدافعي الجنس والأمومة. وثانيهما دوافع ثانوية تكتسب أثناء مسيرة التنشئة الاجتماعية للفرد عن طريق التعلم، ومن بينها دوافع التملك والتنافس والسيطرة والتجمع، وترتبط هذه الدوافع بصورة عضوية وأساسية بانفعالات الغضب والخوف والكره والحسد والحجل والإعجاب بالنفس وغيرها، إذ تحدث في الجسم حالة من التوتر والاضطراب، تتزايد حدة كلما اشتد الدافع ثم أشبع أو أعيق عن الإشباع، فقد تكون قدرات الفرد وعاداته المألوفة غير مواتية لإشباع حاجاته وتلبية رغباته ودوافعه لأسباب ذاتية ناتجة عن عوائق شخصية كالعاهات والإشكاليات النفسية التي تؤثر على قدراته، أو خارجية ناتجة عن ظروف بيئية كالعوامل المادية والاجتماعية والاقتصادية. "ان دافع حب السيطرة عند الفرد مثلاً يتطور ليصبح ميلاً إلى العدوان والعنف في خمس مراحل: أولها الشعور بقلّة رعاية الوالدين للأبناء. وفي المرحلة الثانية يتحول دافع السيطرة عند الأطفال إلى

سلوك عدواني فبرز صورة الانضمام إلى شلة تلي حاجتهم للانتماء. وفي المرحلة الثالثة تبرز صورة الانضمام إلى مجموعة رفاق فاسدة، ومن هنا برزت الحاجة لتدريب الأطفال على تنمية علاقات سوية بالآخرين أساسها قيم التعاون الصداقة

بدلاً من قيم السيطرة والتنافس. وفي المرحلة الرابعة يقوم الأطفال ببعض أعمال السلوك العدواني والعنف البسيطة والتي تتطور إلى جرائم وتتحول مجموعات الرفاق إلى عصابات. وخامس هذه المراحل تحول السلوك العدواني والميل إلى العنف وربما الإجرام، إلى سمات تصطبغ بها شخصيات الأطفال.

ويعتبر انفعال الغضب ايجابيا من حيث أنه ضروري للدفاع عن الذات، إذ يمنح الفرد طاقة كبيرة تمكنه من القيام بمجهود عضلي كبير، ويدفعه للقيام ببعض النشاطات التي من شأنها أن تزيل العقبات التي تعترض سبيله أو تهدده بالخطر، لكنه يظهر أحيانا بشكل يتجاوز الحد الطبيعي، وفي مواقف عادية لا تبرر وجوده، وفي ظروف يصعب التحكم فيها، فينجم عنه في هذه الحالة مساوئ عديدة تلحق بالمرء ضررا شديدا. وشعور الطفل بالتهديد المحقق بمركزه الاجتماعي وأهدافه، وكذلك الخوف من إظهار رغباته المكبوتة، والخوف من الشعور بالذنب أو من عقاب متوقع، والتعرض لخبرات مؤلمة متشابهة لخبرات سبق أن تعرض لها يجعله في حالة قلق، تكون عادة مصحوبة ببعض الأعراض البدنية كتصيب العرق باستمرار، واضطرابات المعدة والأمعاء والصداع وسرعة خفقان القلب وبرودة الأطراف فضلا عن الأرق والضيق والاكئاب وعدم القدرة على التركيز الذهني. ويدفع الغضب إلى ظهور حالات العناد والمشاكسة، مما يستدعي استخدام العقاب من قبل الوالدين، فيزيد ذلك مندرجة غضب الطفل ومشاكسته وتتجلى لدى الفرد في مرحلتي الطفولة والشباب أربع صور للعنف يخدم كل منها حاجة معينة وهي: الميول العدوانية في مرحلة الطفولة، والانضمام للعصابات، والسرقعة، وممارسة التحرش الجنسي.

أما الميول العدوانية، فتظهر كقيمة عند الأطفال، وذلك من خلال الألعاب الخشنة التي يمارسونها، وذلك لتحقيق ثلاثة أهداف هي تكوين روابط اجتماعية مع الآخرين و اختيار الأصدقاء، و تنمية المهارات عندهم، فرض السيطرة الشخصية على الآخرين ضمن مجتمع الرفاق، وإذا استمرت هذه القيمة بالتنامي دون تنظيم، فإنها تتحول إلى نزعة للمشاجرة التي تعتبر الخطوة الأولى للسلوك العدواني المناهض للمجتمع. وأما العنف على مستوى العصا، يتكون نتيجة البحث عن السلطة، و الكسب المادي السريع، والدفاع عن النفس، وحب المغامرة. وأما السرقات فتتزايد نسبتها عند الشباب من ذوي الفئة العمرية (17-19 سنة)، إذ تمثل لهم وسيلة مختصرة للوصول إلى ما يبتغونه من مال، و أما التحرش الجنسي فيمثل تعبيرا عن دوافع حب السيطرة وتقدير الذات. (العقاد، 2001، صفحة 38)

ب. الأسس الفسيولوجية للسلوك العدواني:

لا يمكن فهم كثير من جوانب السلوك الإنساني إلا بمساعدة بعض المعلومات التشريحية لجسم الإنسان. ففي الجسم جهازان يساهمان في تحديد قدرة الفرد على إدراك البيئة المحيطة به، والتكيف مع ظروفها، كما يقومان بعمليات التنظيم والتنسيق للأنشطة الجسمية المختلفة، مما يساعد الجسم على الاحتفاظ بحالة الاتزان الحيوي. بحيث يقوم بالوظائف المختلفة بطريقة ملائمة وباستمرار، أولهما الجهاز العصبي الذي يختص باستقبال المعلومات وفهمها والتوفيق بينها وإرسال الأوامر إلى أجزاء الجسم المختلفة، وذلك عن طريق رسائل كهربائية تأخذ شكل النبضات العصبية للقيام بالاستجابات الملائمة. والآخر هو جهاز الغدد الصماء، ويختص باستقبال وإرسال رسائل كيميائية عن طريق الدم لتنظيم نشاط الخلايا في أجزاء الجسم المختلفة. تشكل الغدد الصماء جهازاً آخر لضبط تنظيم أنشطة الجسم المختلفة، وذلك عن طريق إفراز مواد كيميائية معينة اصطلاحاً على تسميتها هرمونات، وهو مصطلح يعني مواد منشطة، وتكون مسؤولة عن مستوى النشاط العام لدى الفرد وعن سرعة تهيؤ الأعصاب والعضلات للاستجابة، فضلاً عن مسؤوليتها عن الاتزان الانفعالي وسرعة النمو الجسمي . (آمال، 2001، صفحة 111)

#### 5- المقاربات النظرية للسلوك العدواني

اختلفت الآراء حول الأسباب التي تقف وراء السلوك العدواني، ويرجع هذا الاختلاف إلى تنوع الأسس النظرية والفكرية والفلسفية التي استندت إليها النظريات النفسية والاجتماعية المتعددة.

##### أ. نظرية الغرائز

تؤكد هذه النظرية أن العدوان هو عبارة عن غريزة فطرية تولد مع الإنسان، وما السلوك العدواني إلا وسيلة لتفريغ الشحنات أو الطاقة البيولوجية الكامنة لدى الفرد، ومن أبرز الفلاسفة الذين دافعوا عن هذه الاتجاه الفيلسوف مكدوجل والفيلسوف توماس هوبس وكذلك عالم النفس كونراد لورنز. (جبر، 2004، صفحة 168)

##### ب. نظرية التحليل النفسي

يرى فرويد في نظرية التحليل النفسي أن الإنسان يولد ولديه دافعين غريزيين هما دافع الحياة والذي يتم التعبير عنه بالحب ، ودافع العدوان والذي يعتبر متنفس له من خلال الرغبة في التدمير والموت والتخريب وإيذاء النفس والآخرين. ويرى فرويد أن مثل هذا الدافع يمكن تحويله وتوجيهه نحو أهداف بناءه من خلال تحقيق التوازن بين مكونات الشخصية الثلاث الهو والانا والأنا الأعلى. (إبراهيم، 1987، صفحة 45)

### ت. النظريات السلوكية

ترى النظريات السلوكية أن السلوك العدواني هو بمثابة سلوك متعلم كباقي السلوكيات والخبرات الأخرى، حيث يكتسبه الفرد من جراء تفاعلاته المتعددة مع المثيرات البيئية التي يصادفها. وحسب نظرية الاشراف، فالعدوان سلوك انفعالي شرطي تطور لدى الفرد تجاه مثيرات معينة كنتاج لاقتزان مثل هذه المثيرات مثيرات طبيعية تثير الغضب والانفعال والعدوان لدى الفرد. أما نظرية الاشراف الإجرائي فتتظر إلى العدوان على أنه سلوك إجرائي وسيلي يتقوى لدى الفرد لارتباطه بالتعزيز في السابق فأصبح يتكرر لديهم لاحقا كوسيلة للحصول على هذا التعزيز. اما نموذج المحاولة والخطأ فيرى أن السلوك العدواني هو بمثابة محاولة سلوكية اكتسبها الفرد من خلال المحاولة والخطأ، حيث وجد فيها حلا للمواقف الاشكالية التي يواجهها. (الزغول، 2006، صفحة 167)

### ث. نظرية الاحباط العدوان

تؤكد هذه النظرية أن الاحباطات المتكررة تؤدي إلى توليد العدوان لدى الأفراد، فعند فشل الأفراد من تحقيق أهدافهم وإشباع حاجاتهم ودوافعهم، فان فشلهم هو قد يتبدى في أنماط السلوك العدوان. تعد نظرية دولارد وميلر المعروفة باسم الإحباط - العدوان من أبرز النظريات التي دافعت عن وجهة النظر هذه، حيث ترى أن الإنسان عندما يواجه عوائق تحول بينه وبين تحقيق الأهداف التي يسعى إليها، يتشكل لديه الإحباط وكنتيجة لهذا الإحباط يتولد لديه السلوك العدواني كرد فعل معاكس . (الزغول، 2006)

### ج. النظرية الفسيولوجية

وتعزى هذه النظرية أسباب العدوان إلى عوامل ترتبط بالجهاز العصبي أو الجهاز الغدي، حيث ترى أن العدوان يكثر لدى الأفراد الذين يعانون من اضطراب أو تلف في الجهاز العصبي، كما أنه يرتبط إلى درجة كبيرة بزيادة إفراز الهرمون الجنسي المعروف باسم التستوستيرون، فكلما زادت نسبة تركيزه في الدم، زادت احتمالية حدوث السلوك العدواني . (الزغول، 2006، صفحة 168)

### ح. نظرية التعلم الاجتماعي

يرى أصحابها أن السلوك العدواني هو سلوك متعلم، وأن تعلمه يتم من خلال تقليد النماذج العدوانية، وما تناله هذه النماذج من تعزيز، ويؤكد باندورا (Bandura) المنظر الرئيسي لنظرية التعلم الاجتماعي، في العدوان أن هناك مصادر

يتعلم منها الطفل هذا السلوك، وهي التأثير السلبي، وتأثير الاقران وتأثير النماذج الرمزية كالتلفاز، حيث اهتم بدراسة الإنسان في تفاعله مع الآخرين، وأعطى اهتماما بالغا بالنظرة الاجتماعية والشخصية في تصور باندورا لا تفهم إلا من خلال السياق الاجتماعي. (زاكي، 1989)

والسلوك عنده يشكل بالملاحظة (Observation) ملاحظة سلوك الآخرين، ومن الملامح البارزة في نظرية التعلم الاجتماعي، الدور الواضح للعمليات المعرفية (processes Cognitive) في تنظيم السلوك مثل الانتباه، والتذكر، والتخيل، والتفكير، حيث لها القدرة على التأثير في اكتساب السلوك وتنظيمه. (سلامة، 1992)

### 6- الأساليب الوقائية والعلاجية للسلوك العدواني

هناك مجموعة طرق وأساليب يمكن من خلالها ضبط السلوك العدواني والتحكم فيه وتتضمن ما يلي: (بطرس، 2010)

أ. توفير طرق للتنفيس الانفعالي وتفريغ العدوان ويعني إتاحة الفرصة أمام الأفراد للتنفيس وتفريغ ما لديهم من انفعالات من خلال ممارسة الأنشطة الرياضية المختلفة وذلك لأنها تتيح تصريف الطاقة العدوانية بطرق مشروعة ومقبولة اجتماعيا.

ب. تعزيز السلوكيات الاجتماعية من خلال تعزيز المرغوب فيها وتجاهل السلوكيات الاجتماعية الغير مرغوب فيها كالسلوك العدواني، فعندما يقوم الطفل بسلوكيات اجتماعية مقبولة تقدم له التعزيزات سواء كانت مادية أو اجتماعية.

ج. التقليل من تعريض الطفل لنماذج عدوانية سواء كان داخل الأسرة أو مشاهدة العدوان والعنف في التلفزيون وذلك من خلال وضع قيود وضوابط على البرامج التلفزيونية العنيفة.

د. خلق وتوفير بيئة غير عدوانية ومعرفة الأسباب التي تقف خلف السلوك العدواني وتجنب المواقف المثيرة للإحباط.

هـ. استخدام اللعب وسيلة علاجية وإرشادية ومما لا شك فيه أن للعب أهمية كبيرة في حياة الطفل فهو يساهم في نمو شخصية الطفل والكشف عن مواهبه.

وقد استنبط من المنهج الإسلامي الوقاية من العدوان فيما يلي: (بطرس، 2010)

- عقاب المعتدي بحزم حتى لا يجد في عدوانه منفعة ويرتدع غيره؛
- تنمية الوازع الديني الداخلي (الضمير) الذي يؤدي إلى عدم الظلم؛
- معرفة أسباب العدوان في المجتمع وعلاجها لحماية المعتدي والمعتدى عليه؛

- علاج عوامل الإحباط والحرمان والظلم في المجتمع وإشاعة العدل والأمن والطمأنينة؛
- الإحسان إلى أولادنا بحسن تربيتهم وتنشئتهم على الخير والمحبة والتعاون والرحمة والتسامح وضبط النفس وتقديم القدوة الحسنة لهم.

مهام تقع مسؤولية تنفيذها على إدارات المدارس (بطرس، 2010):

- التعرف على خصائص النمو في كل مرحلة عمرية؛
- التعرف على الحاجات النفسية والاجتماعية لكل مرحلة وإشباعها بالبرامج المناسبة؛
- الإهتمام بالأنشطة اللاصفية وإشراك الطلاب في إعدادها؛
- اعتماد القدوة الحسنة في التعامل مع الطلاب؛
- الود في التعامل مع الطلاب وكلمات التشجيع؛
- تجنب الإحباط المتكرر للطفل وعدم الاستهزاء به.

مهام تقع مسؤولية تنفيذها على إدارات المدارس:

مهام يجب مراعاتها من قبل المعلمين: (بطرس، 2010)

- زيادة وعي المعلمين بأهداف مهنتهم والتي تضع الطفل في رأس القيم؛
- شرح الدرس بشكل مبسط وبأسلوب يتناسب ومستوى الطلاب ومراعاة الفروق الفردية؛
- فهم خصائص وسمات وحاجات كل مرحلة عمرية قبل التعامل مع الطفل؛
- عدم المزاح مع الطلاب وعدم التدخين أمامهم؛
- تجنب لوم الطفل العدواني أمام زملاءه والتحلي بالصبر والحكمة في التعامل معه؛
- إشراك الطفل العدواني في مهام تمتص طاقته؛
- مراعاة الدقة في توزيع الطلاب على الفصول؛
- عدم اللجوء إلى أسلوب طرد الطفل من الفصل أثناء الحصة؛
- دع الطفل يعبر عن رأيه بكل حرية وعلمه احترام رأي الآخرين.

مهام تقع مسؤولية تنفيذها على الأسرة: (بطرس، 2010)

- تنمية وتطوير الوعي التربوي على مستوى الأسرة من خلال حضور الاجتماعات والدورات والندوات التثقيفية؛
- زيارة أولياء الأمور للمدرسة بين الفترة والأخرى؛
- ضرورة توظيف التدعيم النفسي والاجتماعي لإحداث التغيير الإيجابي؛
- تدريب الطفل على التخلص من أوجه القصور التي تسبب العدوان؛
- عدم الإسراف في أسلوب العقاب أو التهجم اللفظي.

## خلاصة

استعرض الفصل الأول الإطار المفاهيمي للسلوك العدواني، متناولاً مفهومه باعتباره ظاهرة معقدة ومتعددة الأبعاد، مع توضيح مفهوم العنف والعدوان وبيان أوجه التشابه والاختلاف بينهما. كما تم التطرق إلى أشكال السلوك العدواني وتصنيفاته المختلفة بناء على مظاهره ودوافعه. تناول الفصل أيضاً الأسس التي يقوم عليها السلوك العدواني، بالإضافة إلى الوظائف التي يؤديها سواء على المستوى الفردي أو الاجتماعي. كما تم عرض المقاربات النظرية التي تفسر هذا السلوك، بما في ذلك النظريات النفسية والاجتماعية، مع استعراض أهم الأساليب الوقائية والعلاجية المقترحة للحد من تأثيراته السلبية.

## الفصل الثاني اللعب

### تمهيد

تعد مرحلة الطفولة من أهم مراحل حياة الإنسان، إذ تمتاز بمرونتها وقابليتها العالية للتعلم وتنمية المهارات والقدرات المتنوعة. هي فترة حاسمة تساهم في تشكيل الأسس الأولى لشخصية الطفل المستقبلية وإعداد بنيانه النفسي والاجتماعي. يعتبر اللعب من أبرز الأنماط السلوكية التي يمارسها الأطفال، سواء بغرض الترفيه والاستمتاع أو لاكتساب المعارف والمهارات الاجتماعية. يساهم اللعب بشكل فعال في تطوير الطفل من كافة الجوانب، بما في ذلك النفسية والجسمية والعقلية والاجتماعية، مما يجعله أداة أساسية لنمو شامل ومتوازن لشخصيته.

## 1. مفهوم اللعب:

لغة:

- جاء في لسان العرب لابن منظور: "اللعب ضد الجد"، ويقال لكل من عمل عملا لا يجدي عليه نفعا إنما أنت لاعب. (ابن منظور، دس)
- لعبة/ (بكسر اللام) هي النوع من اللعب، اللعبة (بضم اللام وفتح العين) تعني الكثير اللعب، الذي حرفته اللعب. (المسعودي، 1984، الصفحات 957-958)
- اللعب هو نشاط بدني أو ذهني، غير مفروض ومجاني، نتعاطاه من اجل الترفيه والترويح مبتغين من وراء ذلك إشباع لذة.
- ويقال: رجل لعبة أي كثير اللعب فالشطرنج لعبة والنرد لعبة وكل ملعوب به فهو لعبة لأنه اسم.

اصطلاحا:

- هو نشاط يمارسه الطفل دون أي ضغوط عليه من البيئة المحيطة به والمتمثلة في بيئته العائلية والاجتماعية والبيئة الطبيعية، كما أنه نشاط يقوم به الفرد مجرد نشاط دون أدنى اعتبار للنتائج أي قد تنتج عنه بحيث يمكن للفرد الكف عنه أو الاسترسال فيه بمحض إرادته. (نسيم و محمد، 2013، صفحة 20)
- هو نشاط حركي وذهني يؤديه الطفل من أجل أن يتعلم ويستكشف ما يوجد حوله في العالم المحيط به، ليس هذا فحسب، وإنما يقدر اللعب للطفل المتعة النفسية وينمي سلوكه، يشغل ذاته، كما يعتبر اللعب جزءا من عمليات النمو العقلي والذكاء لدى الطفل. (العزیز و النواسية، 2010)
- يمثل اللعب مكانة هامة في دنيا الأطفال حيث لا يستطيع الطفل أن يميز بين اللعب والعمل، فاللعب للطفل هو العمل، كما أن العمل هو اللعب فمن طريق اللعب يعلم الطفل نفسه بنفسه ويصحح أخطائه ويعيد التجربة، لكن دون الشعور بالذنب حيث يمكن التوقف عن اللعب عندما يريد، كما أنه يقابل أثناء اللعب مواقف متعددة يستطيع خلالها التوقف عن الحركة عندما لا تستجيب اللعبة له، يصحح من حركته أو يسيطر عليها، ويقوم بتمارين عديدة ومتنوعة، تتيح له فرصة اكتساب وتقوية معرفته وكفاءته العلمية فيما مجالات متنوعة. (أبو شنب و العتيبي، 2015، صفحة 25)

- وأحد أهم التعريفات التحليلية النفسية التي قدمها وينيكون والذي أشار إلى أن اللعب هو الشكل الجوهرى للتواصل بالنسبة للطفل، حيث أنه خبرة تلقائية مستمدة من الحياة وتطور في إطار زمني ومكاني. (الختاتنة، 2013، صفحة 18)

## 2. أهمية اللعب

لعب أهمية كبيرة في حياة الطفل حيث يسهم بشكل كبير في فهم الطفل لمشاعره وتعلم كيفية التعبير عنها في سياق السلوك التفاعلي. كما يوفر اللعب فرصة قيمة لاكتشاف نقاط القوة والضعف لدى الطفل، مما يساعد في تلبية احتياجاته النفسية والاجتماعية. إضافة إلى ذلك، فإن اللعب يُعتبر وسيلة فعّالة لتنمية المهارات العاطفية والتواصلية، مما يمكن الطفل من بناء علاقات صحية وتفاعلات إيجابية مع البيئة المحيطة به.

### أ. الأهمية التربوي :

حيث يعرف الطفل من خلال اللعب الأشكال المختلفة والألوان والأحجام ولا يكتسب اللعب تربوية إلا إذا تم توجيه هذا اللعب على أساس تربوي نريد ترسيخه ، فاللعب يصبح وسيطا تربويا إذا خضع لأهداف تربوية محددة تحقق في إطار خبرات تربوية منظمة وفي هذه الحال يصبح للعب مدخلا وظيفيا لتعلم الأطفال تعلمنا فعلا، فمن خلال اللعب يستطيع الأطفال الاستقصاء والاكتشاف ، والتعرف إلى الأشكال والألوان، واكتشاف السبب و التأثير العلاقات الاجتماعية و القيم العائلية.

### ب. الأهمية الاجتماعية :

إذ يتعلم من خلال اللعب كيف يبني علاقات مع الآخرين بطريقه جيدة وناجحة، فاللعب يساعد على نمو الطفل من الناحية الاجتماعية حيث يتعلم الطفل النظام ويؤمن بروح الجماعة ويحترمها ويدرك قيمة العمل الجماعي ، وإذا لم يمارس الطفل اللعب مع الأطفال الآخرين فإنه يصبح أنانيا ، ويميل إلى العدوان و يكره الآخرين ، ولكن بواسطة اللعب يستطيع أن يقيم علاقات جيدة ومتوازنة معهم ويتكيف مع المحيط الاجتماعي ، ويحل ما يعترضه من مشكلات ضمن إطار الجماعة ، ويتحرر من نزعة التمرکز حول الذات.

### ج. أهمية اللعب للجانب الأخلاقي:

يسهم اللعب في تكوين النظام الأخلاقي لشخصية الطفل، فمن خلال اللعب يتعلم الطفل من الكبار معايير السلوك الخلقية كالعدل والصدق والأمانة وضبط النفس والصبر، كما أنه يظهر الإحساس بذاته كفرد مميز فيبدأ في تكوين صورة عن هذه الذات، واللعب يساعد الطفل علي توسيع عالمه واختبار السعادة ويتعلم مفهوم الخطأ والصواب والعدل والصدق. (عفاف، 1993، صفحة 157)

#### د. أهمية اللعب للنمو الجسمي والحركي والحسي:

- تقوية الجسم وتمارين العضلات الكبيرة والصغيرة كما في ألعاب الحركة والمجهود الجسمي؛
- تعليم الطفل العديد من المهارات الحركية مثل الركض والقفز والتسلق؛
- تنسيق الحركات وتنظيمها وزيادة القدرة على حفظ التوازن؛
- تنمية مفهوم الذات الجسمي؛
- المساهمة في إعداد الطفل للعمليات العقلية كالتحليل والتركيب والاكتشاف؛
- تدريب الحواس وإغناء القدرة علي استخدامها؛
- تنمية التأزر الحسي الحركي. (خطاب، 2008، صفحة 142)

#### هـ. أهمية اللعب للنمو العقلي:

- توفير فرص الابتكار والتشكيل؛
- تنمية الإدراك الحسي؛
- تنمية القدرة على التذكر والربط والتبصر والاستبصار وتقوية الملاحظة؛
- زيادة معلومات الطفل عن الناس والأشياء؛
- تنمية حب الاستطلاع والخيال الإبداعي لدي الطفل؛
- التدرب على التركيز والانتباه؛
- توظيف وقت الفراغ واستثماره في مجالات مفيدة؛
- تنمية القدرة علي التفكير المستقل وعلي حل المشكلات وذلك عن طريق حل، الأحجية والألغاز؛
- التدرب علي صنع نماذج وأشكال ولعب هادفة؛
- تحقيق أهداف متصلة باكتساب الحقائق والمفاهيم والمبادئ. (محمد، 2004، صفحة 56)

#### و. أهمية اللعب للجانب اللغوي:

تساهم الألعاب الثقافية و الفنية بشكل ملحوظ في تنمية قدرة الطفل علي التعبير مما يساعده علي فهم الآخرين و التفاعل معهم و التعبير عن مشاعره بجرية، فالأنشطة القائمة علي الرقص والأدب و الرسم والموسيقي تساهم في الاتي:

- تنمية قدرة الطفل علي التعبير عن أفكاره ومشاعره؛
- تمكين الاخرين من فهم ميول وحاجات الطفل والعمل على تليبيتها؛
- تمكين الاخرين من معرفة قدرات الطفل فلا يطلبون منه ويكلفونه بما يفوق إمكانياته؛
- المساهمة في التخلص من عيوب النطق التي تعيق التواصل مع الاخرين.

### ز. أهمية اللعب في بناء شخصية الطفل:

إن الشخصية ليست مجرد اجتماع عدد من العناصر مع بعضها البعض لكنها ذلك التنظيم الديناميكي في داخل الفرد لجميع المنظومات الجسمية والنفسية الذي يحدد الأساليب التي يتكيف بها الفرد مع البيئة.

ويحقق اللعب أهدافا عدة في تكوين شخصية الطفل ومن هذه الأهداف:

- التعود على الاستقلال وتحمل المسؤولية والقدرة على اتخاذ بعض من القرارات والشعور بالثقة بنفسه؛
- التخلص من سلوك الخجل وظاهرة الانطواء والعزلة؛
- معرفة الذات وتقبلها ومعرفة الآخرين وتقبلهم؛
- التخفيف من الشعور بالتوتر والقلق بشكل عام؛
- التكيف لاكتساب الخبرات الجديدة وإعداد الشخصية لدورها في المستقبل؛
- من ضروري ممارسة حرية الاختيار، ويتعلم أن الحرية لها حدود والنظام للحياة. (سليمان، 2005، صفحة

(25)

### 3. أنواع اللعب:

نظرا لتعدد وتنوع أنشطة اللعب عند الأطفال من حيث شكلها ومضمونها وطريقتها وهذا التنوع يعود إلى اختلاف في مستويات نمو الأطفال و خصائصها في المراحل العمرية وإلى الظروف الثقافية والاجتماعية المحيطة بالطفل وعلي هذا يمكننا أن نصنف الألعاب عند الأطفال إلى الآتي:

- أ. **اللعب الدرامي الواقعي** : ويعتبر من أهم الألعاب في التربية الاجتماعية للطفل ؛ فهو يتضمن الألعاب الأيهامية وألعاب التقليد لشخصية ما في محيط الطفل. (شريف، 2014، صفحة 180)
- ب. **اللعب البنائي**: أكد "بياجيه" على أن ألعاب البناء والفك والدمج والتركيب والرسم والتشكيل، تحتل وضعا وسطا بين اللعب بمفهومه التقليدي وبين العمل المتعقل، بحيث أن خصائص اللعب البنائي الإنشائي أنه ينمي المهارة والمهارة شرط لنموه الابتكاري، وكلما مارس الطفل هذا النوع من اللعب الذي يبتكر فيه الأشياء والطريقة التي يلعب بها أدى ذلك إلى تعلم بناء وتمت قدراته الفكرية. (الهادي، 2005، صفحة 40)
- ج. **اللعب التعاوني**: هو نوع من اللعب يتضمن تنظيم اجتماعي معقد لنشاط مجموعة الأطفال المشاركين فيه، ويكون هناك أهداف عامة متفق عليها يشترك فيها اللاعبون إلى جانب سعي كل طفل منهم لتحقيق غرض خاص به ويبدأ الأطفال المشاركين بالتعرف على بعضهم، وتعرفهم على أهداف اللعبة، ومعرفة متطلباتها، ويخضع كل طفل في اللعبة لروح الفريق، ويؤدي عملا أساسيا يطلب منه ويخضع لزعيم يوجه نشاط الجماعة في أعباءه، ويكون هناك إحساس قوي بالانتماء أو عدم الانتماء للجماعة. (سلامة، سيكولوجية اللعب عند الأطوال، 2014، الصفحات 25-26)
- د. **اللعب الانعزالي**: وفيه يلعب منفردا، مع دميته أو لعبته الخاصة مستقلا في نشاطه ولعبته الخاصة مستقلا في نشاطه ولعبه عن الآخرين، ويطلق على هذا النوع من اللعب، اللعب الانعزالي المستقل، وهناك نوع من اللعب الانعزالي يطلق عليه اللعب الانفرادي المتناظر وفيه يلعب الطفل مع أطفال آخرين مع احتفاظه بفرديته. (غزال، 2011، صفحة 130)
- هـ. **اللعب الحر**: هذا النوع من اللعب هو أول ما يظهر من مظاهر اللعب عند الأطفال ويستمر لفترة طويلة من حياة الطفل حيث يبدو حرا تلقائيا ومن البديهي أن يكون بدون قواعد وبدون تنظيم لذلك يطلق عليه البعض اللعب العشوائي ويظهر في حياة الطفل اليومية، مثل: دفع حجر إلى الأمام بالقدم أو الجري في كل الاتجاهات بدون هدف معين هو نشاط ليس لديه وقت محدد تتدخل فيه أهواء الطفل. (صوالحة، 2014، صفحة 42)
- و. **اللعب الموجه**: ويطلق على هذا النوع من اللعب اللعب المنظم أو الألعاب ذات القواعد ويشير إلى ألوان اللعب الهادف المخطط، وقد يكون مفتوحا ومرنا وقد يصبح منظما مرتبطا بأدوات اللعب أو موجهها من الآباء والمشرفين. وينطوي اللعب المنظم على إمكانات هائلة لتحقيق جوانب النمو المتعددة للطفل، حركاته واحساساته، ذاكرته وتخيله، والملاحظة والانتباه والتفكير. وفي نشاط اللعب تنهيا إمكانات كبيرة لنمو الهدفية في السلوك، والمثابرة والإرادة

والمشاعر الاجتماعية، والحصل والخلقية الحميدة، كالحب والوفاء والتعاون وغير ذلك. (حسن، 2001، صفحة 101)

ز. **اللعب الإيهامي**: ويحقق العديد من الفوائد للطفل كالشعور بالبهجة والفرح، ويخلصه من الانفعالات السلبية وينمي قدرته على تحقيق رغباته بطريقة تعويضية، ويمكن الطفل من اكتشاف ذاته والبيئة من حوله. (شريف، 2014، صفحة 180)

#### 4. وظائف اللعب

مما لا شك فيه أن التربية الحديثة تعتبر اللعب وسيلة أساسية في تنمية قدرات الطفل على مستويات متعددة. فاللعب يساهم في تعزيز الذكاء والتفكير الإبداعي والقدرة على الابتكار منذ السنوات الأولى من عمر الطفل. بالإضافة إلى ذلك، يوفر اللعب وظائف مهمة مثل تطوير المهارات الاجتماعية، وتعزيز الاستقلالية، وتنمية المهارات الحركية، مما يجعله ركيزة أساسية في عملية التربية والتعليم الحديثة. (سلامة ف.، 2014، صفحة 23)

- الإبداع، يقدم اللعب للأطفال أرضية واسعة لكي تظهر ابداعاتهم و سرعة بديهتهم و قدرتهم على حل المشكلات في المستقبل؛
- يفسح المجال للطفل لكي ينفس عن الانفعالات كما يمكنه من السيطرة على خوفه و عصبيته و قلقه؛
- يساعد الطفل على اكتشاف العالم من حوله و فهمه؛
- تنمية الذكاء اللغوي، يساهم اللعب في تنمية مهارات الاتصال اللغوي بين الأطفال من خلال الألعاب التربوية اللغوية أو من خلال مشاركة الطفل في أنشطة جماعية تفتح أمامه الباب للتواصل مع الآخرين فيتعرف على مفردات لغوية جديدة؛
- اللعب يهيئ للطفل فرصة فريدة للتحرر من الواقع الملء بالقيود و الالتزامات و الإحباط و القواعد و الأوامر والنواهي؛
- يعتبر اللعب نشاطا حرا يكسب الطفل المهارات الحركية المتعددة و يظهر مواهب الطفل من اكتشاف القوانين الأساسية للمادة الطبيعية. (عليق، 2021)

#### 5. أهداف اللعب

- تقوية وتمارين الجسم وتدريبه على ممارسة الأنماط السلوكية الجسمية المختلفة؛

- تنمية القدرات الذهنية؛
- إعادة التنشئة الاجتماعية؛
- يساعد في تطوير لغة الأطفال؛
- يعزز السلوك المدرسي الايجابي؛
- يعد أداة مناسبة لمعالجة سلوكيات الكبت لدى الأطفال؛
- يساعد على إحداث تغيرات سلوكية ايجابية تطراً على الأطفال بعد مرور فترة من العلاج؛
- الارتقاء بالسلوك الاجتماعي وتقليل السلوك العدواني والارتقاء بالمهارات الاجتماعية؛
- يساعد على رفع النغمة الانفعالية، والتطوير النشاطى للأطفال خاصة لدى مرضى التوحد؛
- التغلب على مقاومة الطفل والتعامل العلاجي له. (الضمد، 2012، صفحة 81)

## 6. العوامل المؤثر في اللعب

هناك العديد من العوامل التي تؤثر في لعب الأطفال، ومنها:

### أ. العامل الجسدي:

من المسلم به أن الطفل الصحيح جسدياً يلعب أكثر من الطفل المعتل الجسد كما أنه يبذل جهداً ونشاطاً يفرغ من خلالهما أعظم ما لديه من طاقة وتدل ملاحظات المعلمين في المدارس الابتدائية والمشرفين على دور الحضانه ورياض الأطفال، إن الأطفال الذين تكون تغذيتهم ورعايتهم الصحية ناقصة هم أقل لعباً واهتماماً بالألعاب ولدىهم التي تقدم إليهم.

### ب. العامل العقلي:

ترتبط لعب الطفل منذ ولادته بمستوى ذكاءه فالأطفال الذين يتصفون بالنباهة والذكاء هم أكثر لعباً وأكثر نشاطاً في لعبهم من الأطفال الأقل مستوى من الذكاء والنباهة، كما يدل لعبهم على تفوق وإبداع أعظم وتبدو الفروق الفردية بين هذين النموذجين من الأطفال واضحة في نشاط لعبهم منذ العام الثاني.

### ج. عامل الجنس:

تقوم في معظم المجتمعات فروق بين لعب الصبيان ولعب البنات وهذه الفروق تلقى التشجيع الإيجابي من الكبار ففي مجتمعنا يسمح لصغار الصبيان باللعب بالعرائس أخواتهم دون سخرية أو اعتراض وقلما تقدم لهم عرائس خاصة بهم وإن كان يسمح لهم بدمى من الدببة والحيوانات المنحطة، فالصبي في سن السابعة يحتل أن يكون موضع سخرية إذا أكثر من اللعب بالدببة المحشوة ووضعها في مهد صغير خاصة إذا كرر ذلك مرات عدة وكذلك البنات يجدن المتعة بدمى السيارات والقطارات مع أن هذه الدمى قل ما تقدم لهن، فالاختلاف في اختيار الألعاب عند الجنسين يتوقف على مقدار النشاط حتى في مرحلة قبل البلوغ واحتمال تشكله وتضاعفه أقرب من احتمال تكونه عن طريق التربية . (موثوقي، 2002، صفحة 182)

#### د. عامل البيئة:

يتأثر الأطفال في لعبهم بعامل المكان ففي السنوات الأولى يلعب معظمهم مع الأطفال الذين يجاورونهم في المسكن وبعد فترة يلعبون في الشوارع أو الساحات أو الأماكن الخالية القريبة من مسكنهم وبذلك يكون للبيئة التي يعيشون فيها تأثير واضح في الطريقة التي يلعبون بها وفي نوعية اللعب أيضا، وإذا لم تنهياً لهم الأماكن الملائمة وقريبة من مساكنهم للعب، فإنهم ينفقون وقتهم في التسكع أو يصبحون مصدرا للازعاج.

وللبيئة أثر واضح في نوعية اللعب فطبيعة المناخ وتوزعه على فصول السنة تؤثر في نشاط اللعب عند الأطفال مثال فالأطفال يخرجون للعب في الحدائق شتاء وكذلك في المناطق المعتدلة بينما يقومون بالترحلق على الجليد واللعب في الثلج في المناطق الباردة.

#### هـ. العوامل الاجتماعية والثقافية:

وكما يتأثر لعب الأطفال بالبيئة والجنس والحالة الجسمية والمستوى العقلي كذلك يتأثر أيضا بثقافة المجتمع وبما يسوده من عادات وقيم وتقاليده كما ترث أجيال الأطفال عن الأجيال السابقة أنواعا من الألعاب تنتشر في المجتمع وتشيع فيه وهي ألعاب كثيرة لا نجد ضرورة لذكرها في هذا المقام فقد نجد في سبيل المثال لعبة الاختفاء تنتشر لدى الأطفال في كثير من البلدان الآسيوية والأوروبية والعربية. (موثوقي، 2002، الصفحات 182-183)

نستنتج أن شخصية الطفل وقدراته وتفاعله مع العالم الخارجي تتأثر بمجموعة من العوامل المترابطة. يشمل ذلك العوامل الجسدية والعقلية ، بالإضافة إلى البيئة المحيطة، والجوانب الاجتماعية والثقافية التي تلعب دورا حيويا في تشكيل نمو الطفل وتطوره.

## 6 النظريات المفسرة لظاهرة اللعب

يقوم اللعب على مجموعة من النظريات بعضها قديم وبعضها حديث ولكل منهما يقوم على مجموعة من النظريات التي ساعدته في تفسير اللعب عند الطفل.

### أ. نظرية التخلص من الطاقة الزائدة:

ظهرت هذه النظرية في أواخر القرن التاسع عشر وقد ناد بها كل من فريديك شيلر ( 1759-1805) وهربرت سبنسر (1820-1903)، وخلاصتها أن اللعب مهمته التخلص من الطاقة الزائدة، فالحيوان مثلا إذا توافرت لديه طاقة تزيد عما يحتاجه منها للعمل فإنه يصرف هذه الطاقة في اللعب، وإذا طبقنا هذه النظرية على الأطفال نرى أنهم يحاطون (أي الأطفال) بعناية أوليائهم ورعايتهم، وإن هؤلاء الأولياء يقوم الأطفال بعمل ما فتولد لديهم طاقة زائدة يصرفونها في اللعب.

إن هذه التفسير صحيح إلى حد ما إلا أن اللعب لا يكون دائما نتيجة وجود طاقة زائدة عند الأطفال فكثيرا ما نشاهد الطفل يلعب وهو في غاية الإرهاق والتعب ومع ذلك فإنه يستمر في نشاطه ويواصل ألعابه، أما القول بأن اللعب يقتصر على الطفولة فإنه لا ينطبق على الواقع إذ يوجد عند الكثير ميل إلى اللعب كذلك، يمارسه في الواقع فإذا كان اللعب مرتبطا بوجود فضل الطاقة فكيف يمكن شرح كيفية لعب الحيوان الصغير أو الطفل، إلى درجة تنهك فيها قراه وغالبا ما نشاهد ذلك في الحياة العادية.

إننا أمام اتجاه يحرم اللعب من دوره النشط المؤثر في عملية النمو كما يحذف دور الظروف الاجتماعية والاقتصادية وإمكانية تأثير المحيط الإنساني في إثارة هذه الطاقة وتوجيهها لصالح الإنسان . (سامي، 2015، صفحة 193)

### ب. النظرية التلخيصية أو نظرية إيجاز الأصول:

قدم هذه النظرية الفيلسوف الألماني لازاروس في القرن التاسع عشر، حيث بين أن و وظيفة اللعب الرئيسية والأساسية هي إراحة الجسم من عناء العمل ومن التعب، فالطفل الذي يتعب يلعب ليريح نفسه. (صوالحة، 2014، صفحة 34)

### ج. نظرية الإعداد للحياة المستقبلية وممارسة المهارات:

يعتبر العالم كارل جروس الذي كان يعمل أستاذا للفلسفة بجامعة بازل بسويسرا هو الذي نادى بهذه النظرية، حيث قدم تفسيراً للعب إسناداً إلى مبدأ الانتخاب الطبيعي الذي يعتبر العامل الأساسي والرئيسي في التطور، وقد تم الربط بين اللعب وصراع البقاء، على افتراض أن صغار البشر وصغار الحيوانات يمارسون اللعب لغايات تدريب الغرائز الفطرية وإعدادها لمواجهة أعباء الحياة والبقاء فيها، وهذا يعني أن اللعب وسيلة لاكتساب المهارات التي تساعده في التكيف مع البيئة في الحاضر والمستقبل، إذا اللعب في نظره هو أسلوب الطبيعة في التعلم. (صوالحة، 2014، صفحة 36)

### د. نظرية التنفيس أو التخفيف من القلق:

هذه النظرية مدرسة التحليل النفسي لصاحبها سجموند فرويد، حيث استخدمها مع بداية القرن العشرين لمعالجة الأمراض النفسية والعقلية.

يفترض سيجموند فرويد أن السلوك الإنساني خاصة، لا يحدث بلا سبب، وأنه يتوقف على الحالة النفسية للفرد وهي الإحساس أو الألم الذي يعقب السلوك، فالمرء عادة يميل إلى إشباع الخبرات التي تبعث السرور، ويتجنب إشباع الخبرات التي تؤدي إلى الألم، لهذا نرى أن الأطفال يخلقون عالماً من الأوهام والخيال من أجل أن يحققوا لأنفسهم متعة خاصة بعيدة عما في الواقع من مشكلات، ويلجأ الطفل عادة إلى أشياء ملموسة يضيف عليها عالمه الخاص، لكي يجلب اللذة والسعادة لنفسه، حيث يتوهم أن عوداً من القصب (البوص) حصاناً حقيقيين كما تخاطب الطفلة دميتهما وكأنها إنسانة حقيقية، وهذا الأسلوب الإيهامي، يمثل نوع من اللعب عند سيجموند فرويد (صوالحة، 2014، صفحة 37)

### هـ. نظرية التوازن والتعويض:

فسر كونراد دLANج اللعب من حيث أن لكل فرد في حياته العملية الجديدة أعمالاً خاصة تغذي مجموعة من ميوله ورغباته، وقد زود الإنسان بالميل إلى اللعب لكي يتاح له تغذية لا حاجته الجديدة لتغذيتها، وبذلك يتم الاستقرار ويحصل

التوازن بين مختلف قوى الفرد النفسية، بينما فسر آخرون اللعّب من حيث وظيفة تمكن في تعويض النقص الموجود في حياته الواقعية ويحدث ذلك خلال ممارسة سلوك اللعّب مما يهيئ المجال لإعادة التوازن أو الاتزان إلى حياة الطفل. (صوالحة، 2014، صفحة 38)

#### و. النظرية المعرفية في تفسير ظاهرة اللعّب:

ينظر بياجى إلى اللعّب على انه الوسيط الذي يتم من خلاله النمو المعرفي أو العقلي أو الأخلاقي لدى الأطفال، وحتى تدرك أهمية اللعّب عند بياجى يجب أن نوضح العلاقة بيناللعّب والافتراضات الأساسية النظرية في النمو المعرفي لدى الأطفال. (صوالحة، 2014، صفحة 39)

#### ز. النظرية السلوكية:

يرى سكينر أن اللعّب سلوكيات تعليمية، يمكن أن يكتسبها الطفل بفضل ما يترتب على استجابته لنشاط اللعّب، من تعزيزات تشعره بالرضا والسرور فيعمل على تكرار السلوك إجرائي، فيكتسبه كأهداف تعليمية مرغوب بها. (صوالحة، 2014، صفحة 40)

#### ح. النظرية التلخيصية أو نظرية إيجاز الأصول:

قدم هذه النظرية ستانلي هول، حيث اعتبر أن اللعّب تلخيص للماضي، وبعبارة أخرى تمثل الألعاب المراحل الحياتية التي مر بها الجنس كله بشكل عام موجز وملخص، فالإنسان البدائي كان يعيش في الغابات ويتعرض لأخطار الحيوانات فيركض ويتسلق ويختبئ عندما تطارده الحيوانات المفترسة، بمعنى أن الإنسان قد مر بمراحل وأدوار حضارية متعددة، لذلك فإن الإنسان من ميلاده إلى اكتمال نضجه يميل إلى المرور بالأدوار التي مر بها تطور الحضارة البشرية منذ ظهور الإنسان إلى الآن، ويمر بهذه الأدوار مروراً تلخيصياً وبشكل عام. (صوالحة، 2014، الصفحات 34-35)

### خلاصة

الفصل الثاني تناول الإطار المفاهيمي للعب من حيث تعريفه ومكانته كمفهوم متعدد الأبعاد، حيث تم توضيح أهمية اللعب كوسيلة لتنمية مختلف جوانب الطفل، سواء الجسدية أو العقلية أو الاجتماعية، كذلك تم التطرق إلى أهداف اللعب التي تشمل تنمية الابتكار، تحسين القدرات الحركية، وتعزيز التفاعل الاجتماعي.

كما استعرض الفصل الوظائف الأساسية التي يؤديها اللعب، مثل تعزيز الذكاء وتنمية المهارات الاجتماعية وتحقيق التوازن النفسي. إلى جانب ذلك، تناول تصنيفات اللعب. وأشار أيضا إلى النظريات المفسرة للعب، بما في ذلك النظريات النفسية والاجتماعية.

# الفصل الثالث

## 1. الطريقة والأدوات المستعملة

في هذا المبحث سيتم استعراض الطريقة المعتمدة والادوات المستعملة في الدراسة التطبيقية، حيث سيتم تقسيم هذا المبحث إلى ثلاث مطالب رئيسية، أولا سنتطرق فيه إلى الطريقة المستعملة والعينة المختارة من مجتمع الدراسة، أما ثانيا سنتطرق فيه إلى الأدوات التي استعملت في الدراسة الميدانية، أما ثالثا سنتطرق فيه إلى الأساليب الإحصائية المستعملة في الدراسة.

### 1.-1 الطريقة الدراسة

من أجل التحقيق وتعريف الواقع الميداني، قمنا بالدراسة الميدانية والتي تتمثل في اللعب كاستراتيجية لتعديل السلوك العدواني ، من وجهة نظر معلمي الطور الابتدائي.

#### 1.1.1 المجتمع الدراسة

عبارة عن مدارس الابتدائية بولاية ورقلة

#### 2.1.1 عينة الدراسة

تم إختيار عينة الدراسة عشوائيا لأن الموضوع يمس معلمي الطور الابتدائي، فقد وزع الاستبيان على معلمي الطور الابتدائي أين تم اختيار 130 استبانة وتم توزيعها وتمكنا من استرجاع 125 استبانة وتم الغاء 09 استبانات وهذا ما يوضحه الجدول التالي:

الجدول رقم (03-01): عدد الاستبيانات الموزعة والمسترجعة

| العدد | البيان                      |
|-------|-----------------------------|
| 130   | الاستبيانات الموزعة         |
| 125   | الاستبيانات المسترجعة       |
| 09    | الاستبيانات الملغاة         |
| 116   | الاستبيانات الصالحة للدراسة |

المصدر: من إعداد الطالبة بناء على الدراسات السابقة

#### 3.1.1 متغيرات الدراسة

سنحاول توضيح متغيرات الدراسة حيث تشمل متغيرين هما المتغير التابع ( السلوك العدواني) والمتغير المستقل (اللعب كاستراتيجية) بالإضافة الى المتغيرات الشخصية وهذا ما سنوضحه فيمايلي:

◀ المتغير المستقل: يتمثل في اللعب والمتمثل في أبعاده (البعد النفسي البعد الاجتماعي البعد التربوي البعد الوقائي والعلاجي).

◀ المتغير التابع: السلوك العدواني

◀ المتغيرات الشخصية التنظيمية: والمتمثل (الجنس، العمر، مستوى التعليمي، الخبرة المهنية).

#### 4.1.1.1 أدوات الدراسة

للتأكد من صحة فرضيات البحث، اعتمدنا على الاستبيان والذي يمثل أداة جمع البيانات وأقسامه بهدف حصول على نتائج صحيحة وقريبة من الواقع ظاهرة محل الدراسة.

الاستبيان: لمعرفة واقع العلاقة الارتباطية بين اللعب كاستراتيجية والسلوك العدواني حيث تم تقسيم الاستبيان الى محورين هي:

◀ المحور الأول: متغيرات الشخصية و الوظيفية

◀ المحور الثاني: و المتمثل في 4 ابعاد، ويتم قياسها بدرجة استجابات أفراد العينة الدراسة على المحور الثاني من الاستبانة والمحددة بالأسئلة من السؤال 1 الى 23

◀ كما نشير هنا الى اعتماد الطالبة على مقياس ليكارت الثلاثي لتقييم إجابات أفراد العينة المستجوبة، حيث قدمت الدرجات والتقييم كما هو موضح في الجدول

◀ وبالتالي حساب المدى: المدى = أعلى درجة على المقياس - أدنى درجة على المقياس

◀ المدى = 3-1 = 2

◀ حساب طول الفئة =  $\frac{\text{المدى}}{\text{عدد الفئات}} = \frac{2}{3} = 0.66$

◀ ومنه المتوسط المرجح كم هو موضح في الجدول.

الجدول رقم (02\_03): المتوسط المرجح حسب توزيع مقياس ليكارت

|       |       |       |  |
|-------|-------|-------|--|
| مرتفع | متوسط | منخفض |  |
|-------|-------|-------|--|

| الدرجة       | 1             | 2                | 3             |
|--------------|---------------|------------------|---------------|
| مجال المتوسط | من 1 الى 1.66 | من 1.67 الى 2.33 | من 2.34 الى 3 |

المصدر: من إعداد الطالبة بناء علي الدراسات السابقة

## 2.1 الأساليب الإحصائية المستخدمة وقياس صدق وثبات أداة الدراسة

لوصول إلى نتائج هذه الدراسة يتطلب استخدام العديد من الأساليب الإحصائية حيث استخدام البرامج الإحصائية، والاختبارات الضرورية، كما يتطلب الأمر الوقوف على قياس صدق وثبات أداة الدراسة، سوى الصدق الظاهري أو الاتساق الداخلي، ويمكن التفصيل في ذلك كما يلي:

### 1.2.1 الأساليب الإحصائية المستخدمة في الدراسة

تم الاستعانة بكل من برنامج **Excel** وبرنامج الحزمة الإحصائية للعلوم الاجتماعية **Spss** بنسخته 26 وقد تم استخدام كل من:

- معامل الثبات ألفا كرونباخ ( $\alpha$ ) **Cronbach's Alpha** يستخدم هذا المقياس لتقدير ثبات فقرات الاستبيان؛
- المربعات الصغرى (الارتباط الخطي بين المتغير المستقلة والمتغير التابع)؛
- معامل الارتباط بيرسون (**Pearson Correlation Coefficient**): يستخدم لقياس قوة واتجاه العلاقات بين متغيرات الدراسة ولمعرفة مدى الاتساق الداخلي لمحاور الدراسة؛
- التكرارات والنسب المئوية: الاعتماد عليها في محور البيانات العامة من أجل وصف خصائص عينة الدراسة؛
- المتوسط الحسابي (**Mean**): تم استعماله لمعرفة متوسط إجابات الباحثين حول عبارات ومحاور الاستبيان، ومن ثم معرفة ارتفاع أو انخفاض استجابات أفراد الدراسة عن المحاور الدراسية؛
- الانحراف المعياري (**Std. Deviation**): يوضح التشتت في استجابات أفراد عينة الدراسة لكل عبارة من عبارات متغيرات الدراسة، فكلما اقتربت قيمته من الصفر تركزت الاستجابات وانخفض تشتتها بين المقياس؛
- اختبار **ANOVA** (تحليل التباين): هو اختبار إحصائي يستخدم لمقارنة المتوسطات بين ثلاث مجموعات أو أكثر لتحديد ما إذا كانت هناك فروق ذات دلالة إحصائية بينها، يتم استخدامه بشكل شائع في الأبحاث التي تتضمن متغيراً مستقلاً مقسماً إلى مجموعات مختلفة ومتغيراً تابعاً يتم قياسه كمياً.
- أنواع اختبار **ANOVA**:

One-Way ANOVA (تحليل التباين أحادي الاتجاه): يستخدم لمقارنة متوسطات مجموعة واحدة من المتغيرات

المستقلة (مثل مقارنة الكفاءة الإدارية بين ثلاث إدارات مختلفة)؛

Two-Way ANOVA (تحليل التباين ثنائي الاتجاه): يستخدم عندما يكون هناك متغيران مستقلان، ويتيح

دراسة التفاعل بينهما وتأثيرهما على المتغير التابع؛

Repeated Measures ANOVA: يستخدم لمقارنة نفس المجموعة في ظروف مختلفة أو أوقات مختلفة.

افتراضات اختبار ANOVA:

البيانات تتبع توزيعاً طبيعياً؛

تساوي التباينات بين المجموعات؛

استقلالية البيانات.

مخرجات الاختبار:

القيمة الإحصائية F: تظهر إذا كانت الفروق بين المجموعات ذات دلالة إحصائية؛

القيمة الاحتمالية (P-value): إذا كانت أقل من 0.05، فهذا يعني أن هناك فروقا ذات دلالة إحصائية بين

المجموعات.

### 2.2.1 ثبات وصدق الاتساق الداخلي للاستبيان

تم التأكد من صدق الاستبيان بواسطة التحكيم، بعرضه على مجموعة من الأساتذة المختصين، سنحاول من

خلال هذا الجزء التعرف على مدى الاعتماد على الاستبيان في التحليل الإحصائي وذلك من خلال حساب كل من

ثبات ألفا كرونباخ وصدق الاتساق الداخلي للاستبيان كما يلي:

#### أولاً: الصدق الظاهري

لقياس الصدق الظاهري تم تحكيم الاستبيان من طرف مجموعة من الأساتذة المحكمين، حيث كانت هناك العديد من

التعديلات والمقترحات التي استجاب لها الباحث، لنحصل على الاستبيان في نسخته الأخيرة كما هو موضح في الملحق

رقم (01)، مع قائمة الأساتذة المحكمين في الملحق رقم (02)

من أجل دراسة ثبات الاستبيان يستخدم معامل ألفا كرونباخ والذي يأخذ القيمة بين (0-1) وهي تعبر عن

نسبة الثبات، وعليه نستعرض نتائج اختبار معامل الثبات ألفا كرونباخ.

ثانياً: ثبات الاستبيان "معامل ألفا كرونباخ للاستبيان":

يستخدم لقياس مدى ثبات أداة الدراسة من ناحية الاتساق الداخلي لفقرات الأداة، والنسبة الإحصائية المقبولة لهذا هي 60% كأقل قيمة، والجدول رقم (02-04) يبين معامل ألفا كرونباخ لأداة الدراسة.

الجدول رقم (03-03): ألفا كرونباخ

| عدد الأسئلة | ألفا كرونباخ |
|-------------|--------------|
| 23          | 0.635        |
|             |              |

المصدر: من إعداد الطالبة بناء على مخرجات

برنامج SPSS26

من خلال الجدول نلاحظ أنه بتطبيق ألفا كرونباخ للتأكد من صدق وثبات الاستبانة تحصلنا على قيمة 63.5% أي هذا يدل على أن الاتساق الداخلي بين فقرات الاستبيان مقبولا وكافي إحصائيا لهذه الدراسة وبالتالي تم التأكد من صدق وثبات الاستبيان مما يجعل الاعتماد عليه في تحليل النتائج صالحا.

◀ نتائج معامل بيرسون للارتباط

◀ -الصدق البنائي: Validity Structure

◀ يعتبر الصدق البنائي أحد مقاييس صدق الأداة الذي يقيس مدى تحقق الأهداف التي تريد الأداة الوصول إليها، وبين مدى ارتباط كل مجال من مجالات البحث بالدرجة الكلية لفقرات الاستبانة.

◀ حيث يبين جدول رقم (02-09) أن جميع معاملات الارتباط في جميع مجالات الاستبانة دالة إحصائيا عند مستوى معنوية  $0.05 \leq a$  وبذلك تعتبر جميع مجالات الاستبانة صادقة لما وضعت لها

الجدول رقم (03-04): معامل الارتباط بين درجة كل مجال من مجالات الاستبانة والدرجة الكلية للاستبانة

| القيمة الاحتمالية sig | معامل بيرسن للارتباط | المجال                 |
|-----------------------|----------------------|------------------------|
| 0.000                 | 0.763                | البعد النفسي           |
| 0.000                 | 0.63                 | البعد الاجتماعي        |
| 0.000                 | 0.657                | البعد التربوي          |
| 0.000                 | 0.624                | البعد الوقائي والعلاجي |
| /                     | 1.000                | اللعب كاستراتيجية      |

المصدر: من إعداد الطالبة بناء على مخرجات برنامج SPSS 26

نلاحظ من جدول: البعد النفسي لديه ارتباط قوي جدا بـ 0.763، مما يدل على علاقة وثيقة بينه وبين الدرجة الكلية، والبعد الاجتماعي يظهر ارتباطا أقل مقارنة بالبعد النفسي، لكنه لا يزال قويا بـ 0.63، البعد التربوي يأتي قريبا بـ 0.657، وهو أيضا ارتباط مهم، البعد الوقائي والعلاجي لديه ارتباط مقداره 0.624، مما يشير إلى تأثيره على الدرجة الكلية لكنه أضعف نسبيا مقارنة بالبعدين النفسي والتربوي، القيم الاحتمالية  $\text{sig} = 0.000$  في جميع الحالات، فهذا يدل على أن جميع الارتباطات دالة إحصائيا عند مستوى ثقة مرتفع.

المصدر: من إعداد الطالبة بناء على مخرجات برنامج SPSS 26 ملحق 02-09 معامل بيرسن لجميع المتغيرات

الارتباط دال إحصائيا عند مستوى دلالة  $a \leq 0.05$ .

الجدول رقم (03-05): معامل الارتباط بين كل فقرة من فقرات مجال " البعد النفسي " والدرجة الكلية للمجال

| رقم | فقرات                                                                                 | معامل بيرسن للارتباط | القيمة الاحتمالية sig |
|-----|---------------------------------------------------------------------------------------|----------------------|-----------------------|
| 01  | اللعب يساهم في تحسين الحالة النفسية للتلاميذ من خلال تقليل التوتر وتعزيز الثقة بالنفس | 0.672**              | 0.000                 |
| 02  | الألعاب الإبداعية تعزز التفكير الإيجابي وتخفف من مشاعر الغضب.                         | 0.755**              | 0.000                 |
| 03  | التلاميذ يظهرون توازناً نفسياً أفضل عند دمج اللعب في العملية التربوية.                | 0.666**              | 0.000                 |
| 04  | الأنشطة الترفيهية تساعد الأطفال على التحكم في مشاعرهم بشكل إيجابي.                    | 0.725**              | 0.000                 |

|       |         |                                                        |    |
|-------|---------|--------------------------------------------------------|----|
| 0.000 | 0.467** | اللعب يشجع على التعبير الحر عن المشاعر ويقلل من القلق. | 05 |
| 0.000 | 1.000   | البعد النفسي                                           | /  |

المصدر: من إعداد الطالبة بناء على مخرجات برنامج SPSS 26

الارتباط دال إحصائيا عند مستوى دلالة  $a \leq 0.05$ .

-يوضح جدول رقم (03-05) معامل الارتباط بين كل فقرة من فقرات مجال "البعد النفسي" والدرجة الكلية للمجال والذي يبين أن معاملات الارتباط المبينة دالة عند مستوى معنوية  $a \leq 0.05$  وبذلك يعتبر المجال صادقا لما وضع لقياسه.

الجدول رقم (03-06): معامل الارتباط بين كل فقرة من فقرات مجال "البعد الإجتماعي" والدرجة الكلية للمجال

| رقم |       |         |                                                                                     |
|-----|-------|---------|-------------------------------------------------------------------------------------|
|     | 0.000 | 0.553** | الأنشطة الجماعية من خلال اللعب تعزز التفاعل الإيجابي بين التلاميذ.                  |
|     | 0.000 | 0.574** | اللعب يدعم بناء علاقات اجتماعية متينة بين الأطفال.                                  |
|     | 0.000 | 0.357** | الأطفال يتعلمون كيفية تقبل الاختلافات والتنوع بين أقرانهم من خلال الألعاب الجماعية. |
|     | 0.000 | 0.371** | الألعاب المنظمة تقلل من الصراعات بين التلاميذ داخل الفصل.                           |
|     | 0.000 | 0.328** | الأنشطة الجماعية تقوي مفهوم التعاون والاحترام المتبادل.                             |
|     | 0.000 | 0.427** | اللعب يساعد في تشجيع الأطفال على تكوين صداقات جديدة.                                |
|     | /     | 1.000   | البعد الإجتماعي                                                                     |

المصدر: من إعداد الطالبة بناء على مخرجات برنامج SPSS 26

الارتباط دال إحصائيا عند مستوى دلالة  $a \leq 0.05$ .

-يوضح جدول رقم (03-06) معامل الارتباط بين كل فقرة من فقرات مجال "البعد الاجتماعي" والدرجة الكلية للمجال، والذي يبين أن معاملات الارتباط المبينة دالة عند مستوى معنوية  $0.05 \leq a$  وبذلك يعتبر المجال صادقاً لما وضع لقياسه.

الجدول رقم (03-07): معامل الارتباط بين كل فقرة من فقرات مجال "البعد التربوي" والدرجة الكلية للمجال

| رقم | فقرات                                                                                                | معامل بيرسن للارتباط | القيمة الاحتمالية sig |
|-----|------------------------------------------------------------------------------------------------------|----------------------|-----------------------|
| 01  | اللعب يعزز الابتكار ويساعد التلاميذ على استيعاب المفاهيم التعليمية.                                  | 0.537                | 0.000                 |
| 02  | دمج الألعاب مع المناهج الدراسية يجعل التعليم أكثر جاذبية.                                            | 0.33                 | 0.000                 |
| 03  | الأنشطة التعليمية المبينة على اللعب تزيد من قدرة التلاميذ على التركيز وإتمام المهام الدراسية بكفاءة. | 0.338                | 0.000                 |
| 04  | الألعاب التعليمية تدعم التفكير النقدي وحل المشكلات.                                                  | 0.205                | 0.027                 |
| 05  | الأطفال يظهرون أداء أكاديمياً أفضل بفضل الأنشطة التفاعلية.                                           | 0.466                | 0.000                 |
| 06  | الألعاب التربوية تحفز التلاميذ على التعامل مع التحديات التعليمية بثقة وإيجابية.                      | 0.544                | 0.000                 |
| /   | البعد التربوي                                                                                        | 1.000                | /                     |

المصدر: من إعداد الطالبة بناء على مخرجات برنامج SPSS 26

الارتباط دال إحصائياً عند مستوى دلالة  $0.05 \leq a$ .

-يوضح الجدول رقم (03-07) معامل الارتباط بين كل فقرة من فقرات مجال "البعد التربوي" والدرجة الكلية للمجال، والذي يبين أن معاملات الارتباط المبينة دالة عند مستوى معنوية  $0.05 \leq a$  وبذلك يعتبر المجال صادقاً لما وضع لقياسه.

الجدول رقم (03-08): معامل الارتباط بين كل فقرة من فقرات مجال "البعد الوقائي والعلاجي" والدرجة الكلية للمجال

| رقم | فقرات                                                                                                | معامل بيرسن<br>للارتباط | القيمة<br>الاحتمالية<br>sig |
|-----|------------------------------------------------------------------------------------------------------|-------------------------|-----------------------------|
| 01  | اللعب يعزز الابتكار ويساعد التلاميذ على استيعاب المفاهيم التعليمية.                                  | 0.483                   | 0.000                       |
| 02  | دمج الألعاب مع المناهج الدراسية يجعل التعليم أكثر جاذبية.                                            | 0.471                   | 0.000                       |
| 03  | الأنشطة التعليمية المبنية على اللعب تزيد من قدرة التلاميذ على التركيز وإتمام المهام الدراسية بكفاءة. | 0.412                   | 0.000                       |
| 04  | الألعاب التعليمية تدعم التفكير النقدي وحل المشكلات.                                                  | 0.305                   | 0.001                       |
| 05  | الأطفال يظهرون أداء أكاديميا أفضل بفضل الأنشطة التفاعلية.                                            | 0.337                   | 0.000                       |
| 06  | الألعاب التربوية تحفز التلاميذ على التعامل مع التحديات التعليمية بثقة وإيجابية.                      | 0.603                   | 0.000                       |
| /   | البعد الوقائي والعلاجي                                                                               | 1.000                   | /                           |

المصدر: من إعداد الطالبة بناء على مخرجات برنامج SPSS 26

الارتباط دال إحصائيا عند مستوى دلالة  $a \leq 0.05$

- يوضح الجدول رقم (03-08) معامل الارتباط بين كل فقرة من فقرات مجال " البعد الوقائي والعلاجي " والدرجة الكلية للمجال والذي يبين أن معاملات الارتباط المبينة دالة عند مستوى معنوية  $a \leq 0.05$  وبذلك يعتبر المجال صادقا لما وضع لقياسه.

## 2. عرض وتحليل نتائج الدراسة.

بعد استعراض الإطار المنهجي وتفصيل الأساليب الإحصائية التي استخدمت في الدراسة الميدانية، يأتي هذا الفصل ليتناول تحليل نتائج الدراسة التطبيقية ومناقشتها، يتم التركيز في هذا البحث على عرض النتائج المرتبطة بالمتغيرات الشخصية، وذلك بهدف تقييم تأثير هذه المتغيرات على موضوع الدراسة. سيتم في هذا البحث تسليط الضوء على كيفية تأثير الخصائص الشخصية مثل الخبرة، والمؤهل العلمي، والمستوى الوظيفي.

### 1.2 عرض نتائج الدراسة

سنحاول في هذا الجانب الاستفادة من الأساليب الإحصائية الوصفية من أجل القاء نظرة على توزيع العينة حسب الإجابات المطروحة عليهم وذلك من خلال الجداول التكرارية لكل متغير على حدا حسب نوع السؤال.

1.1.2 توزيع أفراد العينة حسب المتغيرات الشخصية والوظيفية.

تمكن البيانات الشخصية في الدراسة، من معرفة وتحديد السمات العامة لمجتمع البحث معرفة خصائصه السوسيلوجية وديمغرافية، حيث اعتمدنا في دراستنا على بيانات من السمات العامة وهي: الجنس السن، الأقدمية في العمل المستوى التعليمي، والوظيفة .

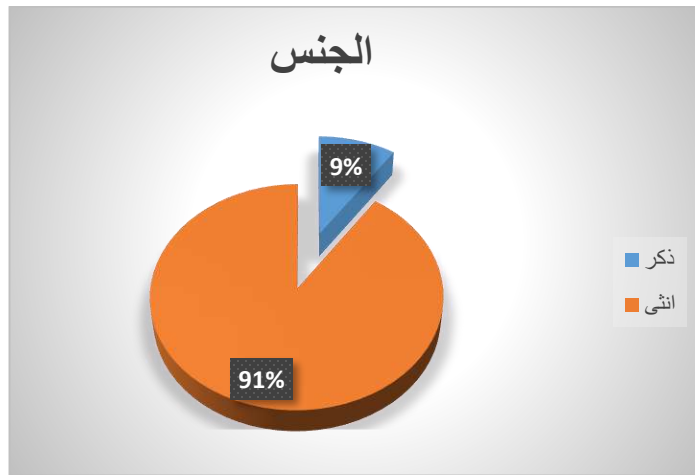
أولا توزيع أفراد العينة حسب متغير الجنس: أظهر التحليل الإحصائي وصف خصائص عينة الدراسة حسب متغير الجنس وفق الجدول الآتي:

الجدول رقم (03-09): توزيع أفراد العينة حسب متغير الجنس

| النسبة % | التكرارات | الجنس   |
|----------|-----------|---------|
| 9.5      | 11        | ذكر     |
| 90.5     | 105       | أنثى    |
| 100      | 116       | المجموع |

المصدر: من إعداد الطالبة بناء على مخرجات برنامج SPSS 26

الشكل رقم (03-01) متغير الجنس



المصدر: من إعداد الطالبة بناء على مخرجات برنامج SPSS 26

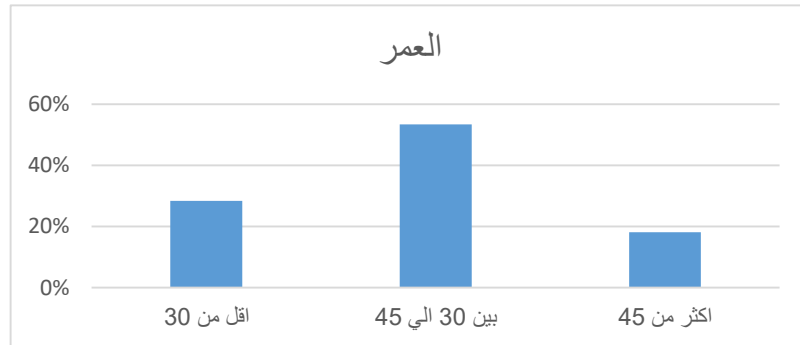
جاءت نتائج التحليل الإحصائي كما يشير إليها الجدول والشكل البياني أن أكبر نسبة كانت للاناث بنسبة 91.2%، في حين جاءت نسبة الذكور ب 0.09% وقد يعود هذا لطبيعة الفئة المستهدفة ثانيا توزيع أفراد العينة حسب متغير العمر: يلخص التحليل الإحصائي توزيع خصائص عينة الدراسة حسب متغير العمر وفق الجدول الآتي:

الجدول رقم (03-10): توزيع أفراد العينة حسب متغير العمر

| فئة الأعمار             | التكرارات | % النسبة المئوية |
|-------------------------|-----------|------------------|
| أقل من 30 سنة           | 33        | 28.4             |
| من 30 الى اقل من 45 سنة | 62        | 53.4             |
| أكثر من 45 سنة          | 21        | 18.1             |
| المجموع                 | 116       | 100              |

المصدر: من إعداد الطالبة بناء على مخرجات برنامج SPSS 26 ملحق 02 – 11

الشكل رقم (02-03) متغير العمر



المصدر: من إعداد الطالبة بناء على مخرجات برنامج SPSS 26

جاءت نتائج التحليل الإحصائي كما هو موضح في الجدول (02-11) والشكل البياني لبينا أن الفئة العمرية من 30 إلى 45 سنة هي الأكثر تمثيلا بنسبة 53.4%، مما يعكس أن هذه الفئة تشكل القوة الأكبر في مجتمع الدراسة.

## الفصل الثالث الدراسة التطبيقية

تليها الفئة العمرية أقل من 30 سنة بنسبة 28.4%، والتي تمثل جزءا لا يستهان به من العينة، بينما كانت الفئة العمرية أكثر من 45 سنة الأقل منهما بنسبة 18.1%.

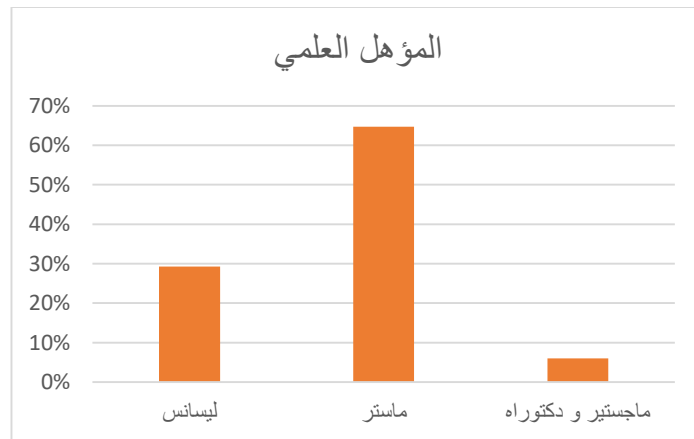
ثالثا توزيع أفراد العينة حسب متغير المؤهل العلمي: يلخص التحليل الإحصائي توزيع خصائص عينة الدراسة حسب متغير المؤهل العلمي وفق الجدول الآتي:

الجدول رقم (03-11): توزيع العينة حسب متغير المؤهل العلمي

| النسبة | التكرارات | المؤهل العلمي   |
|--------|-----------|-----------------|
| 29.3   | 34        | ليسانس          |
| 64.7   | 75        | ماجستير         |
| 6      | 7         | ماجستير دكتوراه |
| 100    | 116       | المجموع         |

المصدر: من إعداد الطالبة بناء على مخرجات برنامج SPSS 26 ملحق 12-02

الشكل رقم (03-03) متغير المؤهل العلمي



المصدر: من إعداد الطالبة بناء على مخرجات برنامج SPSS 26

من خلال الجدول السابق يتضح أن توزيع عينة الدراسة حسب متغير المؤهل العلمي، تشير إلى أن 64.7% الحاصلين على شهادة ماجستيرم يليها على التوالي ليسانس بنسبة 29.3%، بينما يمثل حاملي شهادة ماجستير دكتوراة بنسبة 6%،

رابعا توزيع أفراد العينة حسب متغير الخبرة المهنية:

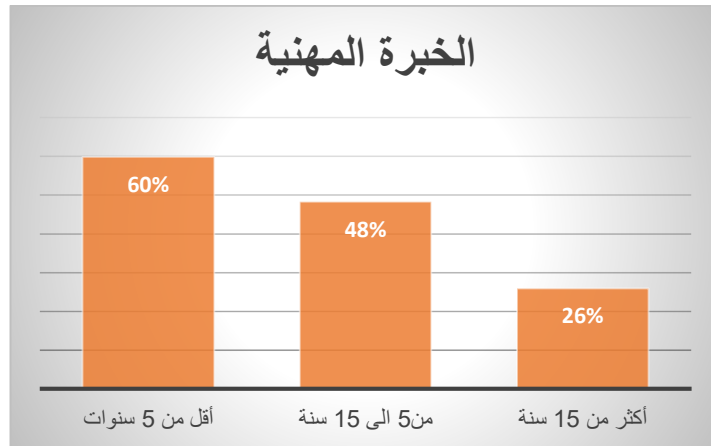
يلخص التحليل الإحصائي توزيع خصائص عينة الدراسة حسب متغير الخبرة المهنية وفق الجدول الآتي:

الجدول رقم (03-12): توزيع العينة حسب متغير الخبرة المهنية

| النسبة المئوية % | التكرارات | الوظيفة الإدارية |
|------------------|-----------|------------------|
| 59.9             | 30        | أقل من 5 سنوات   |
| 48.3             | 56        | من 5 الى 15 سنة  |
| 25.9             | 30        | أكثر من 15 سنة   |
| 100              | 116       | المجموع          |

المصدر: من إعداد الطالبة بناء على مخرجات برنامج SPSS 26

الشكل رقم (03-04) متغير الخبرة المهنية



المصدر: من إعداد الطالبة بناء على مخرجات برنامج SPSS 26 ملحق 02-13

من خلال الجدول السابق يتضح أن توزيع عينة الدراسة حسب متغير الخبرة المهنية يشير إلى أن النسبة الأكبر تنتمي إلى الفئة التي تمتلك خبرة أقل من 5 سنوات ، بنسبة 59.9%، مما يبرز كونها الأكثر تمثيلاً في العينة، تليها الفئة ذات الخبرة من 5 إلى 15 سنوات بنسبة 48.3%، وهو ما يعكس خبرة أقل لدى بعض المستجوبين أما الفئة التي تقل خبرتها عن أكثر من 15 سنة فقد سجلت نسبة تمثيل بنسبة 25.9% .

هذا التنوع في مستويات الخبرة يمكن أن يكون مؤشراً هاماً لتأثير الخبرة المهنية على النتائج المستخلصة من الدراسة.

## 2.1.2 عرض وتحليل إجابات أفراد العينة لعبارات محور

تقييم مستوى تطبيق كل من أبعاد البعد النفسي البعد الاجتماعي البعد التربوي البعد الوقائي

سنحاول من خلال هذا الجزء تقدير الاتجاه العام لإجابات عينة الدراسة وذلك من خلال تقييم مستوى تطبيق أبعاد اللعب كاستراتيجية وذلك بحساب كل من المتوسط الحسابي والانحراف المعياري ومعامل الاختلاف وتقدير الاتجاه العام للإجابات الخاصة بأفراد العينة.

حيث يوضح المتوسط الحسابي لكل فقرة معدل درجات الموافقة للعينة عليها، بمعنى أنه كل ما كان المعدل أكبر كل ما كان العنصر المقاس أكثر تأثيراً ويوضح الانحراف المعياري درجة الاختلاف والتجانس بين آراء العينة رأي أنه كل ما تكون نسبة الانحراف إلى المتوسط (معامل التشتت النسبي) كل ما يكون أقل كل ما تكون العينة أكثر اتفاقاً حول الفقرة.

من خلال هذا المنطلق يمكن تقدير الاتجاه العام حول آراء العينة حول تطبيق كل عنصر وكل بعد من أبعاد اللعب كاستراتيجية بواسطة مقياس ليكارت الثلاثي الذي من خلاله نبين الاتجاه العام لإجابات عينة الدراسة الذي من خلاله نبين الاتجاه العام لإجابات عينة الدراسة.

المحور الثاني : اللعب كاستراتيجية لتعديل السلوك العدواني

◀ البعد الأول: النفسي

جدول رقم(03-13): إجابات الافراد البعد النفسي

| الإجابة | الانحراف | المتوسط | رتبة | العبارات |
|---------|----------|---------|------|----------|
| العام   | المعياري | الحسابي |      |          |
| للعينة  |          |         |      |          |

|       |       |       |    |                                                                                       |
|-------|-------|-------|----|---------------------------------------------------------------------------------------|
| متوسط | 0.486 | 2.155 | 05 | اللعب يساهم في تحسين الحالة النفسية للتلاميذ من خلال تقليل التوتر وتعزيز الثقة بالنفس |
| مرتفع | 0.653 | 2.37  | 03 | الألعاب الإبداعية تعزز التفكير الإيجابي وتخفف من مشاعر الغضب.                         |
| متوسط | 0.533 | 2.267 | 04 | التلاميذ يظهرون توازنا نفسيا أفضل عند دمج اللعب في العملية التربوية.                  |
| مرتفع | 0.609 | 2.543 | 02 | الأنشطة الترفيهية تساعد الأطفال على التحكم في مشاعرهم بشكل إيجابي.                    |
| مرتفع | 0.434 | 2.75  | 01 | اللعب يشجع على التعبير الحر عن المشاعر ويقلل من القلق.                                |
| مرتفع | 0.364 | 2.417 |    | البعد الأول: النفسي                                                                   |

المصدر: من إعداد الطالبة بالاعتماد على مخرجات برنامج SPSS.V26

تتراوح المتوسطات الحسابية بين 2.155 و 2.75

احتلت الفقرة "اللعب يشجع على التعبير الحر عن المشاعر ويقلل من القلق" المرتبة الأولى بمتوسط حسابي 2.75 وانحراف معياري 0.434، وهذا يعني أن هذه الفقرة كانت الأكثر تأييدا بين أفراد العينة، مما يعكس إدراكا قويا لدور اللعب في تعزيز التعبير العاطفي وتقليل القلق لدى الأطفال.

احتلت الفقرة "الأنشطة الترفيهية تساعد الأطفال على التحكم في مشاعرهم بشكل إيجابي"، المرتبة الثانية بمتوسط حسابي 2.543 وانحراف معياري 0.609، وهذا يشير إلى أن المشاركين يرون الأنشطة الترفيهية كعامل أساسي في تحسين الذكاء العاطفي لدى الأطفال.

احتلت الفقرة "الألعاب الإبداعية تعزز التفكير الإيجابي وتخفف من مشاعر الغضب"، المرتبة الثالثة بمتوسط حسابي 2.37 وانحراف معياري 0.653، مما يدل على أن المشاركين يتفقون على أن الألعاب الإبداعية تساهم في تحسين المزاج العام والتقليل من حالات الغضب.

احتلت الفقرة "التلاميذ يظهرون توازنا نفسيا أفضل عند دمج اللعب في العملية التربوية" المرتبة الرابعة بمتوسط حسابي 2.267 وانحراف معياري 0.533، وهذا يعني أن هناك دعما قويا لفقرة أن اللعب داخل البيئة التعليمية يعزز الاستقرار النفسي لدى الأطفال.

احتلت الفقرة "اللعب يساهم في تحسين الحالة النفسية للتلاميذ من خلال تقليل التوتر وتعزيز الثقة بالنفس" المرتبة الخامسة بمتوسط حسابي 2.155 وانحراف معياري 0.486، مما يعكس أن هذه الفقرة تحظى بتأييد كبير، ولكن بدرجة أقل مقارنة ببقية الفقرات، رغم أنها تؤكد على تأثير اللعب في تعزيز الصحة النفسية.

يظهر الاتجاه العام للبعد النفسي مرتفع، حيث بلغ المتوسط الحسابي 2.417 والانحراف المعياري 0.364، مما يعكس اتفاقاً معتدلاً بين أفراد العينة حول تأثير اللعب على الصحة النفسية للأطفال.

◀ البعد الثاني: الاجتماعي

جدول رقم (03-14): إجابات الافراد البعد الاجتماعي

| العبارات                                                                            | رتبة | المتوسط الحسابي | الانحراف المعياري | الاتجاه العام للعينة |
|-------------------------------------------------------------------------------------|------|-----------------|-------------------|----------------------|
| الأنشطة الجماعية من خلال اللعب تعزز التفاعل الإيجابي بين التلاميذ.                  | 05   | 2.741           | 0.439             | مرتفع                |
| اللعب يدعم بناء علاقات اجتماعية متينة بين الأطفال.                                  | 06   | 2.724           | 0.467             | مرتفع                |
| الأطفال يتعلمون كيفية تقبل الاختلافات والتنوع بين أقرانهم من خلال الألعاب الجماعية. | 02   | 2.810           | 0.393             | مرتفع                |
| الألعاب المنظمة تقلل من الصراعات بين التلاميذ داخل الفصل.                           | 01   | 2.819           | 0.386             | مرتفع                |
| الأنشطة الجماعية تقوي مفهوم التعاون والاحترام المتبادل.                             | 03   | 2.775           | 0.418             | مرتفع                |
| اللعب يساعد في تشجيع الأطفال على تكوين صداقات جديدة.                                | 04   | 2.767           | 0.424             | مرتفع                |
| البعد الثاني: الاجتماعي                                                             |      |                 |                   | مرتفع                |

المصدر: من إعداد الطالبة بالاعتماد على مخرجات برنامج SPSS.V26

◀ تتراوح المتوسطات الحسابية بين 2.819 و 2.724

احتلت الفقرة "الألعاب المنظمة تقلل من الصراعات بين التلاميذ داخل الفصل" المرتبة الأولى بمتوسط حسابي 2.819 وانحراف معياري 0.386، وهذا يعني أن أفراد العينة يرون أن تنظيم الألعاب يساهم بشكل كبير في تخفيف النزاعات وتعزيز بيئة تعليمية أكثر استقراراً.

احتلت الفقرة "الأطفال يتعلمون كيفية تقبل الاختلافات والتنوع بين أقرانهم من خلال الألعاب الجماعية" المرتبة الثانية بمتوسط حسابي 2.810 وانحراف معياري 0.393، مما يعكس أهمية اللعب الجماعي في غرس قيم التسامح وتعزيز الفهم المتبادل بين الأطفال.

احتلت الفقرة "الأنشطة الجماعية تقوي مفهوم التعاون والاحترام المتبادل" المرتبة الثالثة بمتوسط حسابي 2.775 وانحراف معياري 0.418، مما يدل على أن اللعب الجماعي يُعتبر وسيلة فعالة لتعزيز روح الفريق وتشجيع الأطفال على احترام بعضهم البعض.

احتلت الفقرة "اللعب يساعد في تشجيع الأطفال على تكوين صداقات جديدة" المرتبة الرابعة بمتوسط حسابي 2.767 وانحراف معياري 0.424، مما يشير إلى أن اللعب يلعب دورًا بارزًا في تشجيع الأطفال على بناء علاقات اجتماعية جديدة.

احتلت الفقرة "الأنشطة الجماعية من خلال اللعب تعزز التفاعل الإيجابي بين التلاميذ" المرتبة الخامسة بمتوسط حسابي 2.741 وانحراف معياري 0.439، مما يعكس أهمية التفاعل الجماعي في خلق بيئة تعليمية إيجابية تعزز الاندماج الاجتماعي.

احتلت الفقرة "اللعب يدعم بناء علاقات اجتماعية متينة بين الأطفال" المرتبة السادسة بمتوسط حسابي 2.724 وانحراف معياري 0.467، مما يشير إلى أن اللعب يُنظر إليه على أنه وسيلة مهمة في بناء روابط اجتماعية قوية بين الأطفال.

يظهر الاتجاه العام للبعد الاجتماعي أنه مرتفع، حيث بلغ المتوسط الحسابي 2.773 والانحراف المعياري 0.185، مما يعكس اتفاقًا واسعًا بين أفراد العينة حول تأثير اللعب على تنمية العلاقات الاجتماعية وتعزيز التفاعل الإيجابي بين الأطفال.

### ◀ البعد الثالث: التربوي

جدول رقم (03-15): إجابات الافراد البعد التربوي

| العبارات                                                            | رتبة | المتوسط الحسابي | الانحراف المعياري | الاتجاه العام للعينة |
|---------------------------------------------------------------------|------|-----------------|-------------------|----------------------|
| اللعب يعزز الابتكار ويساعد التلاميذ على استيعاب المفاهيم التعليمية. | 04   | 2.775           | 0.494             | مرتفع                |
| دمج الألعاب مع المناهج الدراسية يجعل التعليم أكثر جاذبية.           | 03   | 2.784           | 0.412             | مرتفع                |

|       |       |        |                       |                                                                                                      |
|-------|-------|--------|-----------------------|------------------------------------------------------------------------------------------------------|
| مرتفع | 0.401 | 2.827  | 02                    | الأنشطة التعليمية المبنية على اللعب تزيد من قدرة التلاميذ على التركيز وإتمام المهام الدراسية بكفاءة. |
| مرتفع | 0.371 | 2.836  | 01                    | الألعاب التعليمية تدعم التفكير النقدي وحل المشكلات.                                                  |
| مرتفع | 0.497 | 2.698  | 05                    | الأطفال يظهرون أداء أكاديميا أفضل بفضل الأنشطة التفاعلية.                                            |
| مرتفع | 0.497 | 2.698  | 06                    | الألعاب التربوية تحفز التلاميذ على التعامل مع التحديات التعليمية بثقة وإيجابية.                      |
| مرتفع | 0.186 | 2.7701 | البعد الثالث: التربوي |                                                                                                      |

المصدر: من إعداد الطالبة بالاعتماد على مخرجات برنامج SPSS.V26

تتراوح المتوسطات الحسابية بين 2.698 و 2.836

احتلت الفقرة "الألعاب التعليمية تدعم التفكير النقدي وحل المشكلات" المرتبة الأولى بمتوسط حسابي 2.836 وانحراف معياري 0.371، مما يعني أن أفراد العينة يرون أن الألعاب التعليمية تساهم بشكل كبير في تعزيز التفكير التحليلي وتحفيز مهارات حل المشكلات.

احتلت الفقرة "الأنشطة التعليمية المبنية على اللعب تزيد من قدرة التلاميذ على التركيز وإتمام المهام الدراسية بكفاءة" المرتبة الثانية بمتوسط حسابي 2.8276 وانحراف معياري 0.40165، مما يشير إلى أن اللعب يساعد في تحسين قدرة الأطفال على التركيز داخل البيئة الدراسية.

احتلت الفقرة "دمج الألعاب مع المناهج الدراسية يجعل التعليم أكثر جاذبية" المرتبة الثالثة بمتوسط حسابي 2.784 وانحراف معياري 0.412، مما يدل على أن المستجوبين يتفوقون على أهمية دمج أساليب اللعب مع التعليم لجعل المناهج أكثر تشويقا.

احتلت الفقرة "اللعب يعزز الابتكار ويساعد التلاميذ على استيعاب المفاهيم التعليمية" المرتبة الرابعة بمتوسط حسابي 2.775 وانحراف معياري 0.494، مما يبرز دور اللعب في تنمية الإبداع وتسهيل فهم المحتوى التعليمي لدى الأطفال.

احتلت الفقرة "الأطفال يظهرون أداء أكاديميا أفضل بفضل الأنشطة التفاعلية" المرتبة الخامسة بمتوسط حسابي 2.698 وانحراف معياري 0.497، مما يشير إلى أن الأنشطة التفاعلية تساعد الأطفال على تحسين أدائهم الدراسي ولكن بدرجة أقل مقارنة بالفقرات الأخرى.

احتلت الفقرة "الألعاب التربوية تحفز التلاميذ على التعامل مع التحديات التعليمية بثقة وإيجابية" المرتبة السادسة بمتوسط حسابي 2.698 وانحراف معياري 0.497، مما يعكس دور الألعاب التربوية في تعزيز الثقة بالنفس والقدرة على مواجهة الصعوبات الأكاديمية.

نلاحظ الاتجاه العام للبعد التربوي مرتفع، حيث بلغ المتوسط الحسابي 2.7701 والانحراف المعياري 0.18605، مما يعكس توافقاً كبيراً بين أفراد العينة حول تأثير اللعب على تعزيز العملية التعليمية وتطوير المهارات الأكاديمية للتلاميذ. وعليه: الاتجاه العام للبعد التربوي مرتفع، مما يدل على اتفاق واسع بين المشاركين حول فوائد اللعب في تطوير الأداء التعليمي وتعزيز القدرات الفكرية، والفرات ذات المتوسط الحسابي الأعلى تعكس إدراكاً أقوى لدور اللعب في تحسين التفكير النقدي والتركيز والإبداع، أما القيم المنخفضة للانحراف المعياري تدل على اتساق الإجابات بين أفراد العينة، مما يعزز موثوقية النتائج.

#### ◀ البعد الرابع: الوقائي والعلاجي

جدول رقم (03-16): إجابات الافراد البعد الوقائي والعلاجي

| العبارة                                                                 | رتبة | المتوسط الحسابي | الانحراف المعياري | الاتجاه العام للعينة |
|-------------------------------------------------------------------------|------|-----------------|-------------------|----------------------|
| الألعاب المنظمة تساعد الأطفال في التعبير عن مشاعرهم بطريقة سليمة وآمنة. | 05   | 2.758           | 0.4297            | مرتفع                |
| الأنشطة القائمة على اللعب تقلل من مظاهر السلوك العدواني داخل الفصل.     | 04   | 2.775           | 0.418             | مرتفع                |
| البرامج المستدامة للألعاب تقدم حلولاً علاجية للسلوك العدواني.           | 01   | 2.844           | 0.363             | مرتفع                |
| الألعاب الاستراتيجية تعزز مهارات التحكم الذاتي لدى الأطفال.             | 02   | 2.827           | 0.401             | مرتفع                |
| اللعب يعتبر أداة فعالة لتوجيه الطاقة السلبية للأطفال بشكل إيجابي.       | 03   | 2.810           | 0.415             | مرتفع                |
| اللعب يهيئ بيئة آمنة تعزز الوقاية من المشكلات السلوكية.                 | 06   | 2.646           | 0.563             | مرتفع                |
| البعد الرابع: الوقائي والعلاجي                                          |      |                 |                   |                      |
|                                                                         |      | 2.777           | 0.192             | مرتفع                |

المصدر: من إعداد الطالبة بالاعتماد على مخرجات برنامج SPSS.V26

تتراوح المتوسطات الحسابية بين 2.844 و 2.646

تحليل الفقرات حسب ترتيب المتوسط الحسابي بناء على معطيات الجدول اعلاه

احتلت الفقرة "البرامج المستدامة للألعاب تقدم حلولاً علاجية للسلوك العدواني" المرتبة الأولى بمتوسط حسابي 2.844 وانحراف معياري 0.363، وهذا يعني أن المشاركين يعتبرون البرامج المستدامة للألعاب وسيلة فعالة لعلاج السلوك العدواني وتوجيهه بشكل إيجابي.

احتلت الفقرة "الألعاب الاستراتيجية تعزز مهارات التحكم الذاتي لدى الأطفال" المرتبة الثانية بمتوسط حسابي 2.827 وانحراف معياري 0.401، مما يشير إلى أن الألعاب التي تعتمد على التخطيط والتفكير يمكن أن تساعد الأطفال في ضبط النفس والتحكم في سلوكهم.

احتلت الفقرة "اللعبة يعتبر أداة فعالة لتوجيه الطاقة السلبية للأطفال بشكل إيجابي" المرتبة الثالثة بمتوسط حسابي 2.810 وانحراف معياري 0.415، مما يدل على أن اللعبة يساعد الأطفال في تصريف الطاقات السلبية بطريقة بناءة وإيجابية.

احتلت الفقرة "الأنشطة القائمة على اللعب تقلل من مظاهر السلوك العدواني داخل الفصل" المرتبة الرابعة بمتوسط حسابي 2.775 وانحراف معياري 0.418، مما يبرز دور الأنشطة التفاعلية في خفض حالات العدوانية بين التلاميذ.

احتلت الفقرة "الألعاب المنظمة تساعد الأطفال في التعبير عن مشاعرهم بطريقة سليمة وآمنة" المرتبة الخامسة بمتوسط حسابي 2.758 وانحراف معياري 0.4297، مما يشير إلى أن التنظيم الجيد للألعاب يتيح للأطفال فرصة للتعبير عن مشاعرهم بطريقة صحية.

احتلت الفقرة "اللعبة يهيئ بيئة آمنة تعزز الوقاية من المشكلات السلوكية" المرتبة السادسة بمتوسط حسابي 2.646 وانحراف معياري 0.563، مما يعكس دور اللعبة في إنشاء بيئة إيجابية وآمنة تساعد على الحد من المشكلات السلوكية.

يظهر الاتجاه العام للبعد الوقائي والعلاجي أنه مرتفع، حيث بلغ المتوسط الحسابي 2.777 والانحراف المعياري 0.192، مما يعكس توافقاً كبيراً بين أفراد العينة حول تأثير اللعب على معالجة السلوك العدواني وتعزيز الوقاية من المشكلات السلوكية.

وعليه: الاتجاه العام للبعد الوقائي والعلاجي مرتفع، مما يدل على اتفاق واسع بين المشاركين حول فوائد اللعب في تعديل السلوك والحد من العدوانية، والفقرات ذات المتوسط الحسابي الأعلى تعكس إدراكاً أقوى لدور الألعاب المستدامة والاستراتيجية في توجيه السلوك السلي وتحفيز التحكم الذاتي، وإن جميع الفقرات حصلت على متوسط حسابي أعلى من 2.6، مما يعني أن المستجوبين متفقون بشكل كبير على أهمية اللعب في الوقاية والعلاج السلوكي.

وكذلك القيم المنخفضة للانحراف المعياري تدل على اتساق الإجابات بين أفراد العينة، مما يعزز موثوقية النتائج.

## 2.2. نتائج اختبار فرضيات الدراسة

يقدم هذا المطلب عرضاً لنتائج الدراسة الميدانية التي تم التوصل إليها من خلال جمع البيانات وتحليلها ومناقشتها وللوصول إلى نفي أو إثبات الفرضية من خلال استنتاجات الدراسة.

(المحور يحتوي على أبعاد فقط بدون متغيرات مستقلة أو فقرات فرعية، فيمكن تحليل البيانات باستخدام الإحصاءات الوصفية واختبار  $T$  للعينة الواحدة)

سيتم في هذا المطلب اختبار فرضيات الدراسة

### 1- اختبار الفرضيات One Sample T.TEST

بعد تحليل ومناقشة نتائج إجابات عينة الدراسة سوف نتطرق إلى اختبار قابلية النتائج للتعميم على مجتمع الدراسة على أنها نتائج معنوية تعكس فعلاً الواقع محل الدراسة ولتحقيق هذا الهدف قمنا بتطبيق اختبار  $T$  للعينة الواحدة One Sample T.TEST لاختبار كل محور والبحث عن إمكانية وجود فروقات ذات دلالة إحصائية.

$$t = \frac{\bar{x} - u}{s/\sqrt{n}}$$

حيث:  $\bar{x}$  المتوسط الحسابي

$\mu$  الوسط الحسابي للمجتمع

$S$  الانحراف المعياري للعينة

### 2.2.1 اختبار الفرضية الفرعية الأولى

" توجد علاقة وثيقة بين العوامل النفسية وارتفاع مستوى السلوك العدواني. الفرضية البديلة و الصفرية؛"

صياغة الفرضية: البعد النفسي

الفرضيات:

الفرضية الصفرية: لا توجد علاقة ذات دلالة إحصائية بين العوامل النفسية وارتفاع مستوى السلوك العدواني، أي أن العوامل النفسية لا تؤثر بشكل جوهري على السلوك العدواني.

الفرضية البديلة: توجد علاقة ذات دلالة إحصائية بين العوامل النفسية وارتفاع مستوى السلوك العدواني، أي أن العوامل النفسية تؤثر بشكل ملحوظ على زيادة السلوك العدواني.

يوضح الجدول الموالي نتائج اختبار T لمعينة الواحدة لاختبار الفرضية الثانية:

الجدول رقم (03-17): اختبار (T) للعينة الواحدة لمقارنة متوسط الإجابات مع المتوسط الفرضي (الفرضية الأولى)

| قرار الاختبار | مستوى الثقة 95% |               | الفرق بين المتوسطين | مستوى المعنوية sig | درجات الحرية | قيمة T المحسوبة |
|---------------|-----------------|---------------|---------------------|--------------------|--------------|-----------------|
|               | القيمة القصوى   | القيمة الدنيا |                     |                    |              |                 |
| قبول          | 0.484           | 0.350         | 0.417               | 0.000              | 115          | 12.342          |

المصدر: من إعداد الطالبة بالاعتماد على مخرجات برنامج SPSS.V26

نلاحظ من الجدول أعلاه أن قيمة t المحسوبة تساوي 12.342، وهي أكبر بكثير من قيمة t الجدولية والتي تساوي 1.96 عند القيمة المرجعية المحددة (Test Value = 2)، كما أن القيمة الاحتمالية تساوي 0.000، وهي أقل من 0.05، وتبعاً لقاعدة القرار فإننا نقبل الفرضية البديلة ونرفض الفرضية الصفرية أي: " توجد علاقة ذات دلالة إحصائية بين العوامل النفسية وارتفاع مستوى السلوك العدواني، أي أن العوامل النفسية تؤثر بشكل ملحوظ على زيادة السلوك العدواني."

فرق المتوسطات (Mean Difference = 0.417) يشير إلى أن العوامل النفسية تؤثر على السلوك العدواني بدرجة ملحوظة.

حدود فاصل الثقة عند 95% بين 0.350 و 0.484 تدل على أن الفرق حقيقي وليس نتيجة الصدفة الإحصائية.

### 2.2.2 اختبار الفرضية الفرعية الثانية

" تساهم البيئة الاجتماعية في تشكيل ميول الأطفال العدوانية. "

صياغة الفرضية: الاجتماعي

الفرضية الصفرية : لا توجد علاقة ذات دلالة إحصائية بين البيئة الاجتماعية وميول الأطفال العدوانية، أي أن البيئة الاجتماعية لا تؤثر بشكل جوهري على السلوك العدواني.

الفرضية البديلة: توجد علاقة ذات دلالة إحصائية بين البيئة الاجتماعية وميول الأطفال العدوانية، أي أن البيئة الاجتماعية تؤثر بشكل ملحوظ على تنمية السلوك العدواني.

الجدول رقم (18-03): اختبار (T) للعينة الواحدة لمقارنة متوسط الإجابات مع المتوسط الفرضي (الفرضية الثانية)

| قرار الاختبار | مستوى الثقة 95% |               | الفرق بين المتوسطين | مستوى المعنوية sig | درجات الحرية | قيمة T المحسوبة |
|---------------|-----------------|---------------|---------------------|--------------------|--------------|-----------------|
|               | القيمة القصوى   | القيمة الدنيا |                     |                    |              |                 |
| قبول          | 0.807           | 0.738         | 0.772               | 0.000              | 115          | 44.828          |

المصدر: من إعداد الطالبة بالاعتماد على مخرجات برنامج SPSS.V26

نلاحظ من الجدول أعلاه أن قيمة t المحسوبة تساوي 44.828، وهي أكبر من قيمة t الجدولية والتي تساوي تقريبا 1.96 عند القيمة المرجعية المحددة (Test Value = 2) فهذا يشير إلى وجود فرق ذو دلالة إحصائية بين المتوسط الحسابي للبعد الاجتماعي والقيمة المرجعية (2)، كما أن القيمة الاحتمالية تساوي 0.000، وهي أقل من 0.05، وتبعاً لقاعدة القرار فإننا نقبل الفرضية البديلة ونرفض الفرضية الصفرية أي: " توجد علاقة ذات دلالة إحصائية بين البيئة الاجتماعية وميول الأطفال العدوانية، أي أن العوامل الاجتماعية تؤثر بشكل جوهري في تشكيل ميول الأطفال العدوانية.

فرق المتوسطات (Mean Difference = 0.771) يشير إلى أن العوامل النفسية تؤثر على السلوك العدواني بدرجة ملحوظة.

حدود فاصل الثقة عند 95% بين 0.738 و 0.807 تدل على أن الفرق حقيقي وليس نتيجة الصدفة الإحصائية.

### 2.2.3 اختبار الفرضية الفرعية الثالثة

" يعتبر اللعب وسيلة فعالة لتخفيف السلوك العدواني وتعزيز التفاعل الإيجابي؛"

صياغة الفرضية: التربوي

الفرضية الصفرية: لا يوجد تأثير ذي دلالة إحصائية للعب على تقليل السلوك العدواني أو تعزيز التفاعل الإيجابي بين الأطفال.

الفرضية البديلة: هناك تأثير ذي دلالة إحصائية للعب على تقليل السلوك العدواني وتعزيز التفاعل الإيجابي بين الأطفال.

الجدول رقم (03-19): اختبار (T) للعينة الواحدة لمقارنة متوسط الإجابات مع المتوسط الفرضي (الفرضية الثالثة)

| قرار الاختبار | مستوى الثقة 95% |               | الفرق بين المتوسطين | مستوى المعنوية sig | درجات الحرية | قيمة T المحسوبة |
|---------------|-----------------|---------------|---------------------|--------------------|--------------|-----------------|
|               | القيمة القصوى   | القيمة الدنيا |                     |                    |              |                 |
| قبول          | 0.804           | 0.735         | 0.770               | 0.000              | 115          | 44.581          |

المصدر: من إعداد الطالبة بالاعتماد على مخرجات برنامج SPSS.V26

نلاحظ من الجدول أعلاه أن قيمة t المحسوبة تساوي 44.581، وهي أكبر من قيمة t الجدولية والتي تساوي 1.96 كما أن القيمة الاحتمالية تساوي 0.000، وهي أقل من 0.05، وتبعاً لقاعدة القرار فإننا نقبل الفرضية البديلة ونرفض الفرضية العدم أي " هناك تأثير ذي دلالة إحصائية للعب على تقليل السلوك العدواني وتعزيز التفاعل الإيجابي بين الأطفال."

### 2.2.4 اختبار الفرضية الفرعية الرابعة

" توفر الأساليب الوقائية والعلاجية أدوات فعالة لتقليل تأثير السلوك العدواني."

صياغة الفرضية: التربوي

الفرضية الصفرية: لا يوجد تأثير ذو دلالة إحصائية للأساليب الوقائية والعلاجية على تقليل السلوك العدواني.

الفرضية البديلة: هناك تأثير ذو دلالة إحصائية للأساليب الوقائية والعلاجية على تقليل السلوك العدواني.

جدول رقم (03-20): اختبار (T) للعينة الواحدة لمقارنة متوسط الإجابات مع المتوسط الفرضي (الفرضية الرابعة)

| قرار الاختبار | مستوى الثقة 95% |               | الفرق بين المتوسطين | مستوى المعنوية sig | درجات الحرية | قيمة T المحسوبة |
|---------------|-----------------|---------------|---------------------|--------------------|--------------|-----------------|
|               | القيمة القصوى   | القيمة الدنيا |                     |                    |              |                 |
| قبول          | 0.812           | 0.741         | 0.777               | 0.000              | 115          | 43.423          |

المصدر: من إعداد الطالبة بالاعتماد على مخرجات برنامج SPSS.V26

نلاحظ من الجدول أعلاه أن قيمة t المحسوبة تساوي 43.423، وهي أكبر من قيمة t الجدولية والتي تساوي 1.96 كما أن القيمة الاحتمالية تساوي 0.000، وهي أقل من 0.05، وتبعاً لقاعدة القرار فإننا نقبل الفرضية H1 و نرفض الفرضية العدم H0 أي: " هناك تأثير ذو دلالة إحصائية للأساليب الوقائية والعلاجية على تقليل السلوك العدواني "

### خلاصة الفصل

هدفت الدراسة إلى تحليل دور اللعب كاستراتيجية لتعديل السلوك العدواني لدى تلاميذ المرحلة الابتدائية من وجهة نظر معلمهم، واعتمدت على منهجية كمية باستخدام استبيان تم توزيعه على 116 معلماً في مدارس ولاية ورقلة، مع تحليل البيانات عبر برنامجي SPSS و Excel. شمل التحليل وصفاً للخصائص الديموغرافية للعينة، وتقييم أبعاد اللعب (النفسي، الاجتماعي، التربوي، الوقائي والعلاجي)، واختبار فرضيات العلاقة بين هذه الأبعاد والسلوك العدواني.

الخاتمة

توصلت هذه الدراسة إلى تأكيد فعالية اللعب كاستراتيجية لتعديل السلوك العدواني لدى تلاميذ المرحلة الابتدائية، بناء على وجهة نظر المعلمين، أظهرت النتائج وجود علاقة قوية بين العوامل النفسية وارتفاع مستويات العدوانية، كما بينت أن البيئة الاجتماعية تلعب دورا جوهريا في تشكيل ميول الأطفال العدوانية، إضافة إلى ذلك، أكدت التحليلات الإحصائية أن اللعب يسهم بشكل فعال في تقليل العدوانية وتعزيز التفاعل الإيجابي، فضلا عن أن الأساليب الوقائية والعلاجية تساهم في الحد من تأثير السلوك العدواني.

### النتائج الأساسية:

- هناك تأثير واضح للعوامل النفسية والاجتماعية على ارتفاع السلوك العدواني؛
- يعد اللعب وسيلة تربوية ناجحة في خفض العدوانية وتحفيز التفاعل الاجتماعي الإيجابي؛
- التدخلات الوقائية والعلاجية توفر أدوات فعالة لمعالجة السلوك العدواني بشكل مستدام.

### التوصيات

- دمج استراتيجيات اللعب في المناهج الدراسية لتعزيز السلوك الإيجابي لدى التلاميذ.
- تطوير برامج تدريبية للمعلمين حول كيفية توظيف اللعب في تعديل السلوك العدواني.
- تشجيع المدارس على تبني بيئات محفزة تعتمد على الأنشطة التفاعلية للحد من السلوكيات العدوانية.
- تعزيز التعاون بين الأهل والمعلمين لضمان استمرارية التأثير الإيجابي للعب خارج الصف المدرسي.

### الآفاق المستقبلية

- دراسة تأثير الألعاب الرقمية على السلوك العدواني ومقارنتها بالأنشطة التقليدية؛
- تحليل دور اللعب التشاركي في تعزيز القيم الأخلاقية لدى الأطفال؛
- إجراء تجارب موسعة على عينات مختلفة من المدارس لتعميم النتائج وتطوير استراتيجيات تطبيقية أكثر كفاءة.

المراجع باللغة العربية

### الكتب

- أحمد نابل الغزير، أديب النواسية (2010)، اللعب والتربية للطفل، ط 5، الاردت للنشر والتوزيع.
- ابن منظور، لسيان العرب، ج 5، دار المعارف، بيروت، لبنان، (د س)
- الطيب، محمد. (1985) دراسة مقارنة لمستوي العدوانية واتجاهها لدى عينة من العصائيين والأسوياء من الجنسين ، الكتاب السنوي في علم النفس ، مكتبة الانجلو المصرية، القاهرة .
- الجعافرة حاتم (2008)، الإضطرابات الحركية عند الأطفال، ط1، دار أسامة للنشر والتوزيع،عمان، الاردن.
- القاموس الجديد للطلاب (معجم عربي ،مدرسي،الفبائي) تأليف مجموعة من الأساتذة وتقديم محمود المسعدي ،الشركة التونسية للتوزيع- المؤسسة الوطنية الجزائرية للكتاب،1984 .
- الختاتنة سامي محسن (2013)، سيكولوجية اللعب، ط1، دار مكتبة الحامد للنشر والتوزيع،الاردن.
- بطرس، حافظ بطرس (2010) : تعديل و بناء سلوك ، عمان ، دار المسيرة .
- حسين ، محي الدين (1987) : التنشئة الأسرية والأبناء الصغار ، الألف كتاب ، الجزء الثاني ، مطابع الهيئة المصرية للكتاب، القاهرة .
- خالد عز الدين،2010، السلوك العدواني عند الأطفال، د ط، دار اسامة لنشر و التوزيع، الأردن.
- عصام العقاد: سيكولوجية العدوانية وترويضها، دار غريب للطباعة والنشر، القاهرة 2001.
- سحر توفيق نسيم، جيهان لطفي محمد (2013)، الألعاب التربوية لطفل الروضة، ط 1، عمان، دار الميسرة للنشر والتوزيع والطباعة.
- ميساء أحمد أبو شنب، تراث كاظم العتيبي (2015)، مشكلات التواصل اللغوي، ط 1، عمان، مركز الكتاب الأكاديمي للنشر والتوزيع.
- عفاف اللبادي، عبد الكريم خلافة: سيكولوجية اللعب، دار الفكر، عمان،1993م.

محمد خطاب، أحمد عبد الكريم، سيكولوجية اللعب مع ذوي الاحتياجات الخاصة دار الثقافة عمان 2008.

محمد طالب السيد سليمان: اللعب في الطفولة المبكرة، دار غزة ، فلسطين 2005.

محمد أحمد صوالحة (2004): علم النفس اللّعب، الطبعة الأولى دار المسيرة لنشر والتوزيع وطباعة ،عمان.

سعيد حسني العزة(2001): التربية الخاصة لذوي الإعاقة العقلية والبصرية والسمعية والحركية، الدوريات والمقالات الطبعة الأولى، مكتب روعة للطباعة، الأردن.

فضل سلامة ، سيكولوجيا اللعب عند الأطفال ، ط 1 ، دار اسامة للنشر و التوز ،الاردن - عمان ، 2014

سامي محمد مختاتنة (2015)، سيكولوجية اللعب، دار حامد للنشر، دط، الأردن.

### الاطروحات و المذكرات

ابظة أكرم ، 2004، العنف والسلوك العدواني لدى الطلبة في المرحلة الأساسية في محافظات شمال الضفة الغربية رسالة ماجستير غير منشورة. جامعة النجاح الوطنية.

زينة اكرم شهيد،2019،السلوك العدواني دى طلبة المرحلة الإعدادية، شهادة لنيل درجة متطلبات نيل درجة بكالوريوس، قسم الارشاد النفسي و البكالوريوس، جامعة القادسية، وهو جزء من التوجيه التربوي، العراق.

فوزي احمد: العنف لدى التلاميذ في المدارس الثانويه الجزائرية، جامعة نائيف للعلوم امنية، الرياض 2007.

51. أيمن الهادي محمد عبد الحميد (2005): فاعلية التدريب على اللعب التركيبي في تحسين الصحة سنوي الانتباه للأطفال المعاقين عقليا، للحصول على درجة الماجستير في التربية تخصص النفسية كلية التربية ، جامعة الزقازيق.

### المراجع الاجنبية

Bass Arnold H. (1961): The psychology of Aggression New yourk & London , John Wiley and sons .



وزارة التعليم العالي و البحث العلمي  
جامعة قاصدي مرباح ورقلة  
كلية العلوم الإنسانية و الاجتماعية  
قسم علم النفس و علوم التربية



ملحق رقم (1-3) الاستبيان

## استبيان

السادة الأفاضل، السيدات الفضليات :

السلام عليكم :

في إطار استكمال متطلبات نيل شهادة الماستر، نضع بين أيديكم هذا الاستبيان الذي سيوجه لدعم مذكرة التخرج تحت عنوان اللعب كاستراتيجية لتعديل السلوك العدواني من وجهة نظر معلمي الطور الابتدائي ، لذا نرجو من سيادتكم الإجابة على عبارات الاستبيان وذلك بوضع العلامة (x) أمام الخانة التي تعبر عن وجهة نظركم بصدق وموضوعية كما نحيطكم علما أن الغاية من إجراء هذا الاستبيان هي غاية علمية بحثية وسوف يتم التعامل مع إجاباتكم وفقا لقواعد الأمانة والنزاهة العلمية والسرية، ولن تستخدم إلا لأغراض البحث العلمي .

في الأخير لكم منا خالص الشكر والتقدير .

## المراجع

المحور الاول:

1 الجنس

ذكر  أنثى

2 السن:

اقل من 30 سنة  30 الى 45 سنة  أكثر من 45

1 المستوى التعليمي:

ليسانس  ماستر  ماجستير دكتوراه

2 الخبرة المهنية:

اقل من 5 سنوات  من 5 إلى 15 سنوات  أكثر من 15 سنوات

المحور الثاني

البعد النفسي

| الرقم | الفقرة                                                                                | غير موافق | محايد | موافق |
|-------|---------------------------------------------------------------------------------------|-----------|-------|-------|
| 1     | اللعب يساهم في تحسين الحالة النفسية للتلاميذ من خلال تقليل التوتر وتعزيز الثقة بالنفس |           |       |       |
| 2     | الألعاب الإبداعية تعزز التفكير الإيجابي وتخفف من مشاعر الغضب.                         |           |       |       |
| 3     | التلاميذ يظهرون توازنًا نفسيًا أفضل عند دمج اللعب في العملية التربوية.                |           |       |       |
| 4     | الأنشطة الترفيهية تساعد الأطفال على التحكم في مشاعرهم بشكل إيجابي.                    |           |       |       |
| 5     | اللعب يشجع على التعبير الحر عن المشاعر ويقلل من القلق.                                |           |       |       |

البعد الاجتماعي

| الرقم | الفقرة                                                                              | غير موافق | محايد | موافق |
|-------|-------------------------------------------------------------------------------------|-----------|-------|-------|
| 1     | الأنشطة الجماعية من خلال اللعب تعزز التفاعل الإيجابي بين التلاميذ.                  |           |       |       |
| 2     | اللعب يدعم بناء علاقات اجتماعية متينة بين الأطفال.                                  |           |       |       |
| 3     | الأطفال يتعلمون كيفية تقبل الاختلافات والتنوع بين أقرانهم من خلال الألعاب الجماعية. |           |       |       |
| 4     | الألعاب المنظمة تقلل من الصراعات بين التلاميذ داخل الفصل.                           |           |       |       |
| 5     | الأنشطة الجماعية تقوي مفهوم التعاون والاحترام المتبادل.                             |           |       |       |
| 6     | اللعب يساعد في تشجيع الأطفال على تكوين صداقات جديدة.                                |           |       |       |

البعد التربوي

| الرقم | الفقرة                                                                                               | غير موافق | محايد | موافق |
|-------|------------------------------------------------------------------------------------------------------|-----------|-------|-------|
| 1     | اللعب يعزز الابتكار ويساعد التلاميذ على استيعاب المفاهيم التعليمية.                                  |           |       |       |
| 2     | دمج الألعاب مع المناهج الدراسية يجعل التعليم أكثر جاذبية.                                            |           |       |       |
| 3     | الأنشطة التعليمية المبنية على اللعب تزيد من قدرة التلاميذ على التركيز وإتمام المهام الدراسية بكفاءة. |           |       |       |
| 4     | الألعاب التعليمية تدعم التفكير النقدي وحل المشكلات.                                                  |           |       |       |
| 5     | الأطفال يظهرون أداء أكاديميا أفضل بفضل الأنشطة التفاعلية.                                            |           |       |       |
| 6     | الألعاب التربوية تحفز التلاميذ على التعامل مع التحديات التعليمية بثقة وإيجابية.                      |           |       |       |

البعد الوقائي والعلاجي

| الرقم | الفقرة                                                                  | غير موافق | محايد | موافق |
|-------|-------------------------------------------------------------------------|-----------|-------|-------|
| 1     | الألعاب المنظمة تساعد الأطفال في التعبير عن مشاعرهم بطريقة سليمة وآمنة. |           |       |       |
| 2     | الأنشطة القائمة على اللعب تقلل من مظاهر السلوك العدواني داخل الفصل.     |           |       |       |
| 3     | البرامج المستدامة للألعاب تقدم حلولاً علاجية للسلوك العدواني.           |           |       |       |
| 4     | الألعاب الاستراتيجية تعزز مهارات التحكم الذاتي لدى الأطفال.             |           |       |       |
| 5     | اللعب يعتبر أداة فعالة لتوجيه الطاقة السلبية للأطفال بشكل إيجابي.       |           |       |       |
| 6     | اللعب يهيئ بيئة آمنة تعزز الوقاية من المشكلات السلوكية.                 |           |       |       |

## ملحق 03-03 الفا كرونباخ

| Reliability Statistics |            |
|------------------------|------------|
| Cronbach's Alpha       | N of Items |
| .635                   | 23         |

## ملحق 04-03 معامل الارتباط بيرسن للابعاد و المحور

|                                                   |                     | Correlations |                                                                                       |                                                              |                                                                       |                                                                   |                                                       |
|---------------------------------------------------|---------------------|--------------|---------------------------------------------------------------------------------------|--------------------------------------------------------------|-----------------------------------------------------------------------|-------------------------------------------------------------------|-------------------------------------------------------|
|                                                   |                     | البيد النفسي | في يساهم اللعب النفسية الحالة تحسين خلال من للتلاميذ وتعزيز التوتر تقليل بالنفس الثقة | الإبداعية الألعاب التفكير تعزز وتخفف الإيجابي مشاعر من الغضب | يظهرون التلاميذ أفضل نفسيًا توازنًا في اللعب دمج عند التربوية العملية | الترفيهية الأنشطة على الأطفال تساعد مشاعرهم في التحكم إيجابي بشكل | على يشجع اللعب عن الحر التعبير ويقلل المشاعر القلق من |
| البيد النفسي                                      | Pearson Correlation | 1            | .672**                                                                                | .755**                                                       | .666**                                                                | .725**                                                            | .467**                                                |
|                                                   | Sig. (2-tailed)     |              | .000                                                                                  | .000                                                         | .000                                                                  | .000                                                              | .000                                                  |
|                                                   | N                   | 116          | 116                                                                                   | 116                                                          | 116                                                                   | 116                                                               | 116                                                   |
| في يساهم اللعب النفسية الحالة تحسين               | Pearson Correlation | .672**       | 1                                                                                     | .392**                                                       | .409**                                                                | .270**                                                            | .226*                                                 |
| تقليل خلال من للتلاميذ الثقة وتعزيز التوتر بالنفس | Sig. (2-tailed)     | .000         |                                                                                       | .000                                                         | .000                                                                  | .003                                                              | .015                                                  |
|                                                   | N                   | 116          | 116                                                                                   | 116                                                          | 116                                                                   | 116                                                               | 116                                                   |
| تعزز الإبداعية الألعاب الإيجابي التفكير           | Pearson Correlation | .755**       | .392**                                                                                | 1                                                            | .312**                                                                | .538**                                                            | .084                                                  |

|                                         |                     |        |        |        |        |        |        |
|-----------------------------------------|---------------------|--------|--------|--------|--------|--------|--------|
| مشاعر من وتخفف الغضب.                   | Sig. (2-tailed)     | .000   | .000   |        | .001   | .000   | .369   |
|                                         | N                   | 116    | 116    | 116    | 116    | 116    | 116    |
| يظهرون التلاميذ عند أفضل نفسيًا توارثًا | Pearson Correlation | .666** | .409** | .312** | 1      | .272** | .253** |
| العملية في اللعب دمج التربوية.          | Sig. (2-tailed)     | .000   | .000   | .001   |        | .003   | .006   |
|                                         | N                   | 116    | 116    | 116    | 116    | 116    | 116    |
| الترفيهية الأنشطة على الأطفال تساعد     | Pearson Correlation | .725** | .270** | .538** | .272** | 1      | .188*  |
| مشاعرهم في التحكم إيجابي بشكل.          | Sig. (2-tailed)     | .000   | .003   | .000   | .003   |        | .043   |
|                                         | N                   | 116    | 116    | 116    | 116    | 116    | 116    |
| على يشجع اللعب عن الحر التعبير          | Pearson Correlation | .467** | .226*  | .084   | .253** | .188*  | 1      |
| من ويقال المشاعر الفلق.                 | Sig. (2-tailed)     | .000   | .015   | .369   | .006   | .043   |        |
|                                         | N                   | 116    | 116    | 116    | 116    | 116    | 116    |

\*\* . Correlation is significant at the 0.01 level (2-tailed).

\* . Correlation is significant at the 0.05 level (2-tailed).

### Correlations

|                                             |                     | الأنشطة من الجماعية اللعب خلال التفاعل تعزز البعد الاجتماعي | الأنشطة من الجماعية اللعب خلال التفاعل تعزز بين الإيجابي التلاميذ. | يدعم اللعب علاقات بناء اجتماعية بين متينة الأطفال. | يتعلمون الأطفال تقبل كيفية والتنوع الاختلافات من أقرانهم بين الألعاب خلال الجماعية. | المنظمة الألعاب من تقلل بين الصراعات داخل التلاميذ الفصل. | الأنشطة تقوي الجماعية التعاون مفهوم والاحترام المتبادل. | يساعد اللعب تشجيع في على الأطفال تكوين صداقات جديدة. |
|---------------------------------------------|---------------------|-------------------------------------------------------------|--------------------------------------------------------------------|----------------------------------------------------|-------------------------------------------------------------------------------------|-----------------------------------------------------------|---------------------------------------------------------|------------------------------------------------------|
| الاجتماعي البعد                             | Pearson Correlation | 1                                                           | .553**                                                             | .574**                                             | .357**                                                                              | .371**                                                    | .328**                                                  | .427**                                               |
|                                             | Sig. (2-tailed)     |                                                             | .000                                                               | .000                                               | .000                                                                                | .000                                                      | .000                                                    | .000                                                 |
|                                             | N                   | 116                                                         | 116                                                                | 116                                                | 116                                                                                 | 116                                                       | 116                                                     | 116                                                  |
| الجماعية الأنشطة اللعب خلال من التفاعل تعزز | Pearson Correlation | .553**                                                      | 1                                                                  | .200*                                              | .066                                                                                | .234*                                                     | -.129-                                                  | .047                                                 |
|                                             | Sig. (2-tailed)     | .000                                                        |                                                                    | .032                                               | .483                                                                                | .012                                                      | .169                                                    | .613                                                 |

|                                                                                                    |                        |        |        |        |        |        |        |        |
|----------------------------------------------------------------------------------------------------|------------------------|--------|--------|--------|--------|--------|--------|--------|
| بين الإيجابي<br>التلاميذ.                                                                          | N                      | 116    | 116    | 116    | 116    | 116    | 116    | 116    |
| بناء يدعم اللعب<br>اجتماعية علاقات<br>الأطفال بين متينة                                            | Pearson<br>Correlation | .574** | .200*  | 1      | .186*  | -.134- | -.096- | .243** |
|                                                                                                    | Sig. (2-<br>tailed)    | .000   | .032   |        | .046   | .151   | .303   | .009   |
|                                                                                                    | N                      | 116    | 116    | 116    | 116    | 116    | 116    | 116    |
| يتعلمون الأطفال<br>تقبل كيفية<br>والتنوع الاختلافات<br>من أقرانهم بين<br>الألعاب خلال<br>الجماعية. | Pearson<br>Correlation | .357** | .066   | .186*  | 1      | -.113- | -.049- | -.110- |
|                                                                                                    | Sig. (2-<br>tailed)    | .000   | .483   | .046   |        | .226   | .601   | .238   |
|                                                                                                    | N                      | 116    | 116    | 116    | 116    | 116    | 116    | 116    |
| المنظمة الألعاب<br>الصراعات من تقلل<br>داخل التلاميذ بين<br>الفصل.                                 | Pearson<br>Correlation | .371** | .234*  | -.134- | -.113- | 1      | .177   | -.100- |
|                                                                                                    | Sig. (2-<br>tailed)    | .000   | .012   | .151   | .226   |        | .058   | .285   |
|                                                                                                    | N                      | 116    | 116    | 116    | 116    | 116    | 116    | 116    |
| الجماعية الأنشطة<br>التعاون مفهوم تقوي<br>المتبادل والاحترام.                                      | Pearson<br>Correlation | .328** | -.129- | -.096- | -.049- | .177   | 1      | -.003- |
|                                                                                                    | Sig. (2-<br>tailed)    | .000   | .169   | .303   | .601   | .058   |        | .978   |
|                                                                                                    | N                      | 116    | 116    | 116    | 116    | 116    | 116    | 116    |
| في يساعد اللعب<br>على الأطفال تشجيع<br>صداقات تكوين<br>جديدة.                                      | Pearson<br>Correlation | .427** | .047   | .243** | -.110- | -.100- | -.003- | 1      |
|                                                                                                    | Sig. (2-<br>tailed)    | .000   | .613   | .009   | .238   | .285   | .978   |        |
|                                                                                                    | N                      | 116    | 116    | 116    | 116    | 116    | 116    | 116    |

\*\* . Correlation is significant at the 0.01 level (2-tailed).

\* . Correlation is significant at the 0.05 level (2-tailed).

## Correlations



|                                                    |                        |        |        |        |        |        |      |     |
|----------------------------------------------------|------------------------|--------|--------|--------|--------|--------|------|-----|
| التربوية الألعاب<br>على التلاميذ تحفز              | Pearson<br>Correlation | .544** | .253** | -.023- | -.089- | -.082- | .121 | 1   |
| التحديات مع التعامل<br>بثقة التعليمية<br>وإيجابية. | Sig. (2-<br>tailed)    | .000   | .006   | .806   | .344   | .384   | .196 |     |
|                                                    | N                      | 116    | 116    | 116    | 116    | 116    | 116  | 116 |

\*\* . Correlation is significant at the 0.01 level (2-tailed).

\* . Correlation is significant at the 0.05 level (2-tailed).

### Correlations

|                                                                                    |                        | البعيد<br>الوقائي<br>والعلاجي | المنظمة الألعاب<br>الأطفال تساعد<br>عن التعبير في<br>بطريقة مشاعرهم<br>وآمنة سليمة | القائمة الأنشطة<br>تقلل اللعب على<br>مظاهر من<br>السلوك<br>داخل العدوانى<br>الفصل | البرامج<br>المستدامة<br>تقدم للألعاب<br>علاجية حلولاً<br>للسلوك<br>العدوانى | الألعاب<br>الاستراتيجية<br>مهارات تعزز<br>لدى الذاتى التحكم<br>الأطفال | يعتبر اللعب<br>فعالة أداة<br>الطاقة لتوجيه<br>السلبية<br>بشكل للأطفال<br>إيجابي | يهيئ اللعب<br>تعزز آمنة بيئة<br>من الوقاية<br>المشكلات<br>السلوكية |
|------------------------------------------------------------------------------------|------------------------|-------------------------------|------------------------------------------------------------------------------------|-----------------------------------------------------------------------------------|-----------------------------------------------------------------------------|------------------------------------------------------------------------|---------------------------------------------------------------------------------|--------------------------------------------------------------------|
| الوقائي البعد<br>والعلاجي                                                          | Pearson<br>Correlation | 1                             | .483**                                                                             | .471**                                                                            | .412**                                                                      | .305**                                                                 | .337**                                                                          | .603**                                                             |
|                                                                                    | Sig. (2-<br>tailed)    |                               | .000                                                                               | .000                                                                              | .000                                                                        | .001                                                                   | .000                                                                            | .000                                                               |
|                                                                                    | N                      | 116                           | 116                                                                                | 116                                                                               | 116                                                                         | 116                                                                    | 116                                                                             | 116                                                                |
| المنظمة الألعاب<br>في الأطفال تساعد<br>عن التعبير<br>بطريقة مشاعرهم<br>وآمنة سليمة | Pearson<br>Correlation | .483**                        | 1                                                                                  | .228*                                                                             | .092                                                                        | -.042-                                                                 | -.113-                                                                          | .111                                                               |
|                                                                                    | Sig. (2-<br>tailed)    | .000                          |                                                                                    | .014                                                                              | .325                                                                        | .657                                                                   | .229                                                                            | .234                                                               |
|                                                                                    | N                      | 116                           | 116                                                                                | 116                                                                               | 116                                                                         | 116                                                                    | 116                                                                             | 116                                                                |
| القائمة الأنشطة<br>من تقلل اللعب على<br>السلوك مظاهر<br>داخل العدوانى<br>الفصل     | Pearson<br>Correlation | .471**                        | .228*                                                                              | 1                                                                                 | .055                                                                        | -.128-                                                                 | -.147-                                                                          | .214*                                                              |
|                                                                                    | Sig. (2-<br>tailed)    | .000                          | .014                                                                               |                                                                                   | .557                                                                        | .170                                                                   | .116                                                                            | .021                                                               |
|                                                                                    | N                      | 116                           | 116                                                                                | 116                                                                               | 116                                                                         | 116                                                                    | 116                                                                             | 116                                                                |
| المستدامة البرامج<br>حلولاً تقدم للألعاب                                           | Pearson<br>Correlation | .412**                        | .092                                                                               | .055                                                                              | 1                                                                           | .172                                                                   | .091                                                                            | -.100-                                                             |

|                                                                   |                     |        |        |        |        |        |        |        |
|-------------------------------------------------------------------|---------------------|--------|--------|--------|--------|--------|--------|--------|
| السلوك علاجية العدوانية.                                          | Sig. (2-tailed)     | .000   | .325   | .557   |        | .064   | .329   | .284   |
|                                                                   | N                   | 116    | 116    | 116    | 116    | 116    | 116    | 116    |
| الألعاب تعزز الاستراتيجيات التحكم مهارات الأطفال لدى الذاتي.      | Pearson Correlation | .305** | -.042- | -.128- | .172   | 1      | -.041- | -.041- |
|                                                                   | Sig. (2-tailed)     | .001   | .657   | .170   | .064   |        | .659   | .662   |
|                                                                   | N                   | 116    | 116    | 116    | 116    | 116    | 116    | 116    |
| أداة يعتبر اللعب الطاقة لتوجيه فعالة للأطفال السلبية إيجابي بشكل. | Pearson Correlation | .337** | -.113- | -.147- | .091   | -.041- | 1      | .120   |
|                                                                   | Sig. (2-tailed)     | .000   | .229   | .116   | .329   | .659   |        | .200   |
|                                                                   | N                   | 116    | 116    | 116    | 116    | 116    | 116    | 116    |
| بيئة يهيئ اللعب الوقاية تعزز أمانة المشكلات من السلوكية.          | Pearson Correlation | .603** | .111   | .214*  | -.100- | -.041- | .120   | 1      |
|                                                                   | Sig. (2-tailed)     | .000   | .234   | .021   | .284   | .662   | .200   |        |
|                                                                   | N                   | 116    | 116    | 116    | 116    | 116    | 116    | 116    |

\*\* . Correlation is significant at the 0.01 level (2-tailed).

\* . Correlation is significant at the 0.05 level (2-tailed).

### Correlations

|                 |                     | المحور | النفسي البعد | الاجتماعي البعد | التربوي البعد | والعلاجي الوقائي البعد |
|-----------------|---------------------|--------|--------------|-----------------|---------------|------------------------|
| المحور          | Pearson Correlation | 1      | .763**       | .630**          | .657**        | .624**                 |
|                 | Sig. (2-tailed)     |        | .000         | .000            | .000          | .000                   |
|                 | N                   | 116    | 116          | 116             | 116           | 116                    |
| النفسي البعد    | Pearson Correlation | .763** | 1            | .316**          | .260**        | .212*                  |
|                 | Sig. (2-tailed)     | .000   |              | .001            | .005          | .022                   |
|                 | N                   | 116    | 116          | 116             | 116           | 116                    |
| الاجتماعي البعد | Pearson Correlation | .630** | .316**       | 1               | .266**        | .215*                  |
|                 | Sig. (2-tailed)     | .000   | .001         |                 | .004          | .020                   |
|                 | N                   | 116    | 116          | 116             | 116           | 116                    |
| التربوي البعد   | Pearson Correlation | .657** | .260**       | .266**          | 1             | .385**                 |
|                 | Sig. (2-tailed)     | .000   | .005         | .004            |               | .000                   |
|                 | N                   | 116    | 116          | 116             | 116           | 116                    |

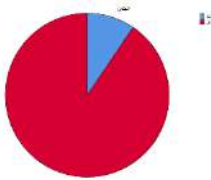
|                        |                     |        |       |       |        |     |
|------------------------|---------------------|--------|-------|-------|--------|-----|
| والعلاجي الوقائي البعد | Pearson Correlation | .624** | .212* | .215* | .385** | 1   |
|                        | Sig. (2-tailed)     | .000   | .022  | .020  | .000   |     |
|                        | N                   | 116    | 116   | 116   | 116    | 116 |

\*\* . Correlation is significant at the 0.01 level (2-tailed).

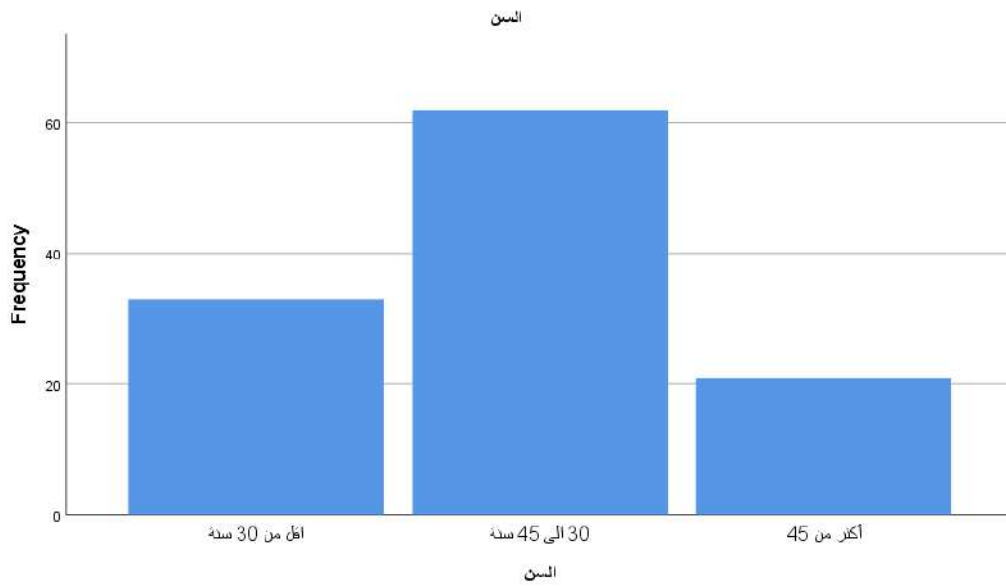
\* . Correlation is significant at the 0.05 level (2-tailed).

ملحق 03-05 ملاحق المتغيرات الشخصية والوظيفية

|       |       | الجنس     |         |               |                    |
|-------|-------|-----------|---------|---------------|--------------------|
|       |       | Frequency | Percent | Valid Percent | Cumulative Percent |
| Valid | ذكر   | 11        | 9.5     | 9.5           | 9.5                |
|       | أنثى  | 105       | 90.5    | 90.5          | 100.0              |
|       | Total | 116       | 100.0   | 100.0         |                    |

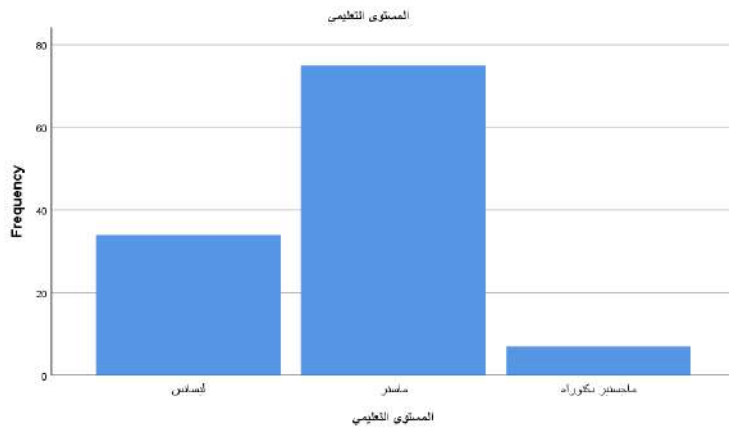


|       |               | السن      |         |               |                    |
|-------|---------------|-----------|---------|---------------|--------------------|
|       |               | Frequency | Percent | Valid Percent | Cumulative Percent |
| Valid | سنة 30 من اقل | 33        | 28.4    | 28.4          | 28.4               |
|       | سنة 45 الى 30 | 62        | 53.4    | 53.4          | 81.9               |
|       | 45 من أكثر    | 21        | 18.1    | 18.1          | 100.0              |
|       | Total         | 116       | 100.0   | 100.0         |                    |



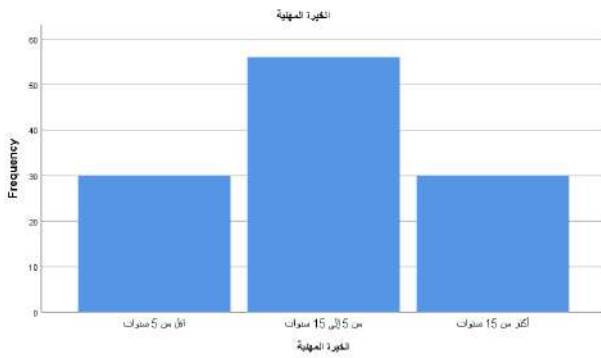
التعليمي المستوى

|                 | Frequency | Percent | Valid Percent | Cumulative Percent |
|-----------------|-----------|---------|---------------|--------------------|
| Valid ليسانس    | 34        | 29.3    | 29.3          | 29.3               |
| ماستر           | 75        | 64.7    | 64.7          | 94.0               |
| دكتوراه ماجستير | 7         | 6.0     | 6.0           | 100.0              |
| Total           | 116       | 100.0   | 100.0         |                    |



المهنية الخبرة

|                      | Frequency | Percent | Valid Percent | Cumulative Percent |
|----------------------|-----------|---------|---------------|--------------------|
| Valid سنوات 5 من أقل | 30        | 25.9    | 25.9          | 25.9               |
| سنوات 15 إلى 5 من    | 56        | 48.3    | 48.3          | 74.1               |
| سنوات 15 من أكثر     | 30        | 25.9    | 25.9          | 100.0              |
| Total                | 116       | 100.0   | 100.0         |                    |



ملحق 03-06 الاتجاه العام للفقرات

|                | تحسين في يساهم اللعب من للتلاميذ النفسية الحالة وتعزيز التوتر تقليل خلال بالنفس الثقة | تعزز الإبداعية الألعاب الإيجابي التفكير مشاعر من وتخفف .الغضب | توازنًا يظهرون التلاميذ دمج عند أفضل نفسيًا العملية في اللعب .التربوية | تساعد الترفيهية الأنشطة في التحكم على الأطفال .إيجابي بشكل مشاعرهم | على يشجع اللعب عن الحر التعبير من ويقلل المشاعر .القلق | البعد النفسي |
|----------------|---------------------------------------------------------------------------------------|---------------------------------------------------------------|------------------------------------------------------------------------|--------------------------------------------------------------------|--------------------------------------------------------|--------------|
| N Valid        | 116                                                                                   | 116                                                           | 116                                                                    | 116                                                                | 116                                                    | 116          |
| Missing        | 0                                                                                     | 0                                                             | 0                                                                      | 0                                                                  | 0                                                      | 0            |
| Mean           | 2.1552                                                                                | 2.3707                                                        | 2.2672                                                                 | 2.5431                                                             | 2.7500                                                 | 2.4172       |
| Std. Deviation | .48640                                                                                | .65316                                                        | .53337                                                                 | .60995                                                             | .43489                                                 | .36410       |

### Statistics

|                | الجماعية الأنشطة اللعب خلال من التفاعل تعزز بين الإيجابي التلاميذ | بناء يدعم اللعب اجتماعية علاقات بين متينة .الأطفال | كيفية يتعلمون الأطفال والتنوع الاختلافات تقبل خلال من أقرانهم بين .الجماعية الألعاب | المنظمة الألعاب الصراعات من تقلل داخل التلاميذ بين الفصل | الجماعية الأنشطة مفهوم تقوي والاحترام التعاون .المتبادل | في يساعد اللعب الأطفال تشجيع تكوين على .جديدة صداقات | البعد الاجتماعي |
|----------------|-------------------------------------------------------------------|----------------------------------------------------|-------------------------------------------------------------------------------------|----------------------------------------------------------|---------------------------------------------------------|------------------------------------------------------|-----------------|
| N Valid        | 116                                                               | 116                                                | 116                                                                                 | 116                                                      | 116                                                     | 116                                                  | 116             |
| Missing        | 0                                                                 | 0                                                  | 0                                                                                   | 0                                                        | 0                                                       | 0                                                    | 0               |
| Mean           | 2.7414                                                            | 2.7241                                             | 2.8103                                                                              | 2.8190                                                   | 2.7759                                                  | 2.7672                                               | 2.7730          |
| Std. Deviation | .43978                                                            | .46786                                             | .39373                                                                              | .38672                                                   | .41882                                                  | .42442                                               | .18572          |

### Statistics

|                | يعزز اللعب ويساعد الابتكار على التلاميذ المفاهيم استيعاب .التعليمية | مع الألعاب دمج الدراسية المناهج أكثر التعليم يجعل .جاذبية | المبنية التعليمية الأنشطة قدرة من تزيد اللعب على التركيز على التلاميذ الدراسية المهام وإتمام .يكفاءة | التعليمية الألعاب التفكير تدعم وحل النقدي .المشكلات | يظهرون الأطفال أكاديميا أداء بفضل أفضل .التفاعلية الأنشطة | التربوية الألعاب على التلاميذ تحفز التحديات مع التعامل بثقة التعليمية .وإيجابية | البعد التربوي |
|----------------|---------------------------------------------------------------------|-----------------------------------------------------------|------------------------------------------------------------------------------------------------------|-----------------------------------------------------|-----------------------------------------------------------|---------------------------------------------------------------------------------|---------------|
| N Valid        | 116                                                                 | 116                                                       | 116                                                                                                  | 116                                                 | 116                                                       | 116                                                                             | 116           |
| Missing        | 0                                                                   | 0                                                         | 0                                                                                                    | 0                                                   | 0                                                         | 0                                                                               | 0             |
| Mean           | 2.7759                                                              | 2.7845                                                    | 2.8276                                                                                               | 2.8362                                              | 2.6983                                                    | 2.6983                                                                          | 2.7701        |
| Std. Deviation | .49495                                                              | .41296                                                    | .40165                                                                                               | .37169                                              | .49729                                                    | .49729                                                                          | .18605        |

### Statistics

|                   | المنظمة الألعاب<br>في الأطفال تساعد<br>مشاعرهم عن التعبير<br>وآمنة سليمة بطريقة | على القائمة الأنشطة<br>من تقلل اللعب<br>السلوك مظاهر<br>داخل العدوانى<br>الفصل. | المستدامة البرامج<br>حلولاً تقدم للألعاب<br>للسلوك علاجية<br>العدوانى. | الاستراتيجية الألعاب<br>التحكم مهارات تعزز<br>الأطفال لدى الذاتى | أداة يعتبر اللعب<br>الطاقة لتوجيه فعالة<br>للأطفال السلبية<br>إيجابى بشكل | بيئة يهيبى اللعب<br>الوقاية تعزز آمنة<br>المشكلات من<br>السلوكية | البعد<br>الوقائى<br>والعلاجى |
|-------------------|---------------------------------------------------------------------------------|---------------------------------------------------------------------------------|------------------------------------------------------------------------|------------------------------------------------------------------|---------------------------------------------------------------------------|------------------------------------------------------------------|------------------------------|
| N Valid           | 116                                                                             | 116                                                                             | 116                                                                    | 116                                                              | 116                                                                       | 116                                                              | 116                          |
| Missing           | 0                                                                               | 0                                                                               | 0                                                                      | 0                                                                | 0                                                                         | 0                                                                | 0                            |
| Mean              | 2.7586                                                                          | 2.7759                                                                          | 2.8448                                                                 | 2.8276                                                           | 2.8103                                                                    | 2.6466                                                           | 2.7773                       |
| Std.<br>Deviation | .42978                                                                          | .41882                                                                          | .36364                                                                 | .40165                                                           | .41523                                                                    | .56344                                                           | .19280                       |

ملحق 03-07 نتائج واختبار الفرضيات

### One-Sample Test

Test Value = 2

|              | t      | df  | Sig. (2-tailed) | Mean Difference | 95% Confidence Interval of the Difference |       |
|--------------|--------|-----|-----------------|-----------------|-------------------------------------------|-------|
|              |        |     |                 |                 | Lower                                     | Upper |
| النفسي البعد | 12.342 | 115 | .000            | .41724          | .3503                                     | .4842 |

### One-Sample Test

Test Value = 2

|                 | t      | df  | Sig. (2-tailed) | Mean Difference | 95% Confidence Interval of the Difference |       |
|-----------------|--------|-----|-----------------|-----------------|-------------------------------------------|-------|
|                 |        |     |                 |                 | Lower                                     | Upper |
| الاجتماعى البعد | 44.828 | 115 | .000            | .77299          | .7388                                     | .8071 |

### One-Sample Test

Test Value = 2

|               | t      | df  | Sig. (2-tailed) | Mean Difference | 95% Confidence Interval of the Difference |       |
|---------------|--------|-----|-----------------|-----------------|-------------------------------------------|-------|
|               |        |     |                 |                 | Lower                                     | Upper |
| التربوي البعد | 44.581 | 115 | .000            | .77011          | .7359                                     | .8043 |

**One-Sample Test**

Test Value = 2

|                        | t      | df  | Sig. (2-tailed) | Mean Difference | 95% Confidence Interval of the Difference |       |
|------------------------|--------|-----|-----------------|-----------------|-------------------------------------------|-------|
|                        |        |     |                 |                 | Lower                                     | Upper |
| والعلاجي الوقائي البعد | 43.423 | 115 | .000            | .77730          | .7418                                     | .8128 |

|                                  |                                                |
|----------------------------------|------------------------------------------------|
| الصفحة                           | البيان                                         |
| 76                               | الملخص                                         |
| V                                | قائمة الجداول                                  |
| VII                              | قائمة الاشكال البيانية                         |
| VIII                             | الملاحق                                        |
| أ.ب.ج                            | مقدمة                                          |
| الفصل الأول: السلوك العدواني     |                                                |
| 02                               | تمهيد                                          |
| 03                               | 1- مفهوم السلوك العدواني                       |
| 04                               | 2- العلاقة بين العنف والعدوان                  |
| 04                               | 3- اشكال السلوك العدواني و تصنيفه              |
| 05                               | 4- وظائف السلوك العدواني                       |
| 06                               | 5- أسس السلوك العدواني                         |
| 08                               | 6- المقاربات النظرية للسلوك العدواني           |
| 10                               | 7- الأساليب الوقائية والعلاجية للسلوك العدواني |
| الفصل الثاني : اللعب             |                                                |
| 16                               | 1. مفهوم اللعب                                 |
| 17                               | 2. أهمية اللعب                                 |
| 19                               | 3. أنواع اللعب                                 |
| 21                               | 4. وظائف اللعب                                 |
| 21                               | 5. أهداف اللعب                                 |
| 22                               | 6. العوامل المؤثر في اللعب                     |
| 24                               | 7. النظريات المفسرة لظاهرة اللعب               |
| الفصل الثالث : الدراسة التطبيقية |                                                |
| 30                               | 1. الطريقة والأدوات المستعملة                  |
| 30                               | 1.1 الطريقة الدراسة                            |
| 30                               | 1.1.1 مجتمع الدراسة                            |

|    |                                                               |
|----|---------------------------------------------------------------|
| 30 | 2.1.1 عينة الدراسة                                            |
| 30 | 3.1.1 متغيرات الدراسة                                         |
| 31 | 4.1.1.1 أدوات الدراسة                                         |
| 32 | 2.1 الأساليب الإحصائية المستخدمة وقياس صدق وثبات أداة الدراسة |
| 32 | 1.2.1 الأساليب الإحصائية المستخدمة في الدراسة                 |
| 33 | 2.2.1 ثبات وصدق الاتساق الداخلي للاستبيان                     |
| 38 | 2. عرض وتحليل نتائج الدراسة                                   |
| 38 | 1.2 عرض نتائج الدراسة                                         |
| 39 | 1.1.2 توزيع أفراد العينة حسب المتغيرات الشخصية والوظيفية      |
| 43 | 2.1.2 عرض وتحليل إجابات أفراد العينة لعبارات محور             |
| 50 | 2.2. نتائج اختبار فرضيات الدراسة                              |
| 50 | 2.2.1 اختبار الفرضية الفرعية الأولى                           |
| 52 | 2.2.2 اختبار الفرضية الفرعية الثانية                          |
| 53 | 2.2.3 اختبار الفرضية الفرعية الثالثة                          |
| 53 | 2.2.4 اختبار الفرضية الفرعية الرابعة                          |
| 55 | خلاصة                                                         |
| 57 | الخاتمة                                                       |
| 58 | المراجع                                                       |