

جامعة قاصدي مرباح ورقلة
كلية العلوم الإنسانية والاجتماعية
قسم: علم النفس وعلوم التربية



مذكرة مقدمة لاستكمال متطلبات شهادة ماستر أكاديمي

شعبة: علوم التربية

التخصص: إرشاد وتوجيه

من إعداد الطالبتين:

سوداني ندى

عياد أمينة

بعنوان:

التفكير الأخلاقي وإرتباطه بالتوافق المهني لدى مستشار التوجيه المدرسي

دراسة ميدانية بمدينة ورقلة

نوقشت و أوجيزت بتاريخ: 10/ 06/ 2025

اللقب والاسم	الجامعة	الصفة
بن ساسي عقيل	جامعة قاصدي مرباح ورقلة	رئيسا
حجاج عمر	جامعة قاصدي مرباح ورقلة	مشرفا ومقررا
رويم فائزة	جامعة قاصدي مرباح ورقلة	مناقشا

الموسم الجامعي: 2024-2025

جامعة قاصدي مرباح ورقلة
كلية العلوم الإنسانية والاجتماعية
قسم: علم النفس وعلوم التربية



مذكرة مقدمة لاستكمال متطلبات شهادة ماستر أكاديمي

شعبة: علوم التربية

التخصص: إرشاد وتوجيه

من إعداد الطالبتين:

سوداني ندى

عياد أمينة

بعنوان:

التفكير الأخلاقي وإرتباطه بالتوافق المهني لدى
مستشار التوجيه المدرسي والمهني بورقلة

نوقشت و أوجيزت بتاريخ: 2025/06/10

اللقب والاسم	الجامعة	الصفة
بن ساسي عقيل	جامعة قاصدي مرباح ورقلة	رئيسا
حجاج عمر	جامعة قاصدي مرباح ورقلة	مشرفا ومقررا
رويم فائزة	جامعة قاصدي مرباح ورقلة	مناقشا

الموسم الجامعي: 2024-2025

بِسْمِ اللَّهِ الرَّحْمَنِ الرَّحِيمِ

شكرو عرفان

الحمد لله الذي بفضلہ تتم الصالحات والذي أنعم علينا اتمام هذا العمل ،
و لایسعنا إلى أن نتقدم بالشكر الجزيل إلى كل من ساعدنا من قريب أو بعيد، ولكل أساتدة
على مرافقتهم لنا ونصائحهم القيمة، ونخص بالذكر الأستاذ المشرف حجاج عمر الذي
لم يبخل علينا بارشاداته ونصائحه لما وجهتنا من صعوبات في انجاز هذا العمل و
والذي كان عوننا لنا وسندا في اخراجه على أحسن وجه.

أمینة

ندی

ملخص الدراسة :

تهدف الدراسة الحالية إلى معرفة العلاقة بين التفكير الأخلاقي و إرتباطه بالتوافق المهني لدى عينة من مستشاري التوجيه والإرشاد المدرسي والمهني ، وكذا التعرف على مستوى التفكير الأخلاقي ومستوى التوافق المهني لدى مستشاري التوجيه المدرسي والمهني والفروق لكل منها تعزى لمتغير (الجنس ، الخبرة ، المنطقة)

واعتمدت الدراسة على المنهج الوصفي ، وقد شملت عينة الدراسة على (60) مستشار ومستشارة ، وتم استخدام كل من مقياسي التفكير الأخلاقي إعداد فوقية عبد الفتاح 2001 ، واستبيانين أيمن الزالملي 2011 لتفكير الأخلاقي وعلاقته بالتوافق المهني لدى المرشدين التربويين .

حيث أظهرت نتائج الدراسة ما يلي :

- لا توجد علاقة بين التفكير الأخلاقي والتوافق المهني لدى مستشاري التوجيه والإرشاد المهني .
- يوجد إختلاف في العلاقة دالة إحصائيا بين التفكير الأخلاقي و التوافق المهني لدى مستشاري التوجيه والإرشاد المدرسي والمهني .
- لا يوجد فروق دالة إحصائيا في العلاقة بين التفكير الأخلاقي والتوافق المهني بإختلاف الخبرة.

لا توجد فروق دالة إحصائيا في العلاقة بين التفكير الأخلاقي والتوافق المهني بإختلاف المنطقة.

الكلمات المفتاحية : التفكير الأخلاقي ، التوافق المهني ،مستشار التوجيه والإرشاد المهني والمدرسي.

The summary of the study

The current study aims to explore the relationship between moral thinking and its connection to professional adjustment among a sample of school and career guidance counselors . It also seeks to identify the level of moral thinking and the level of professional adjustment among these counselors , as well as the differences attributed to the variables of (gender , experience, and region).

The study adopted the descriptive method and included a sample of 60 male and female counselors . It used the Moral thinking scale developed by fawqiyah Abdel Fattah (2001) and two questionnaires by Ayman Al-Zamli (2011) to assess moral thinking and its relationship to professional adjustment among educational counselors.

The study results showed the following :

- There is no relationship between moral thinking and professional adjustment among career guidance counselors .
- There is a statistically significant difference in the relationship between moral thinking and professional adjustment among school and career guidance counselors.
- There are no statistically significant differences in the relationship between moral thinking and professional adjustment based on years of experience.
- There are no statistically significant differences in the relationship between moral thinking and professional adjustment based on region.

Keywords : Moral thinking, professional adjustment,

فهرس المحتويات

الصفحة	المحتويات
/	شكر وعرفان
/	ملخص
/	فهرس المحتويات
/	قائمة الجداول
/	قائمة الأشكال
1	مقدمة
الباب الأول: الجانب النظري	
الفصل الأول: مشكلة الدراسة وإعباراتها	
2	1- إشكالية الدراسة
3	2- فرضيات الدراسة
3	3- أهمية الدراسة
3	4- أهداف الدراسة
3	5- التعاريف الإجرائية لمتغيرات الدراسة
4	6- حدود الدراسة
4	7- الدراسات السابقة
الفصل الثاني: التفكير الأخلاقي	
12	تمهيد
12	1- المفاهيم المتعلقة بالتفكير الأخلاقي
13	2- خصائص التفكير الأخلاقي
14	3- المراحل التفكير الأخلاقي
14	4- العوامل المؤثرة في التفكير الأخلاقي
15	5- نظرية كولبرج في نمو التفكير الأخلاقي
16	خلاصة
18	الفصل الثالث: التوافق المهني
؟	تمهيد
18	1- تعريف التوافق المهني
18	2- تعريف التوافق المهني
19	3- مظاهر التوافق المهني
19	4- شروط التوافق المهني
19	5- العوامل المؤثرة في التوافق المهني
20	6- نظريات التوافق المهني
23	خلاصة
الفصل الرابع: مستشار التوجيه والإرشاد المدرسي والمهني	

25	تمهيد
25	1-تعريف التوجيه
25	2-تعريف التوجيه والإرشاد المدرسي والمهني
26	3-تعريف مستشار التوجيه والإرشاد المدرسي والمهني
26	4-خصائص التوجيه والإرشاد المدرسي والمهني
26	5-مهام مستشار التوجيه والإرشاد المدرسي والمهني
28	6-الصعوبات التي تواجه مستشار التوجيه والإرشاد المدرسي والمهني
29	خلاصة
الباب الثاني	
الجانب الميداني	
الفصل الخامس: الإجراءات المهنية للدراسة	
31	تمهيد
31	1-منهج الدراسة
	الدراسة الإستطلاعية
31	2-مجتمع الدراسة
	3-عينة الدراسة
34	4-التعريف بالإدوات المستخدمة في الدراسة أ- الخصائص السيكومترية لمقياس التفكير الأخلاقي ب- الخصائص السيكومترية لمقياس التوافق المهني
40	5-التقنيات الإحصائية المستخدمة في الدراسة
40	
الفصل السادس: عرض ومناقشة نتائج الدراسة	
42	تمهيد
42	عرض ومناقشة نتائج الدراسة حسب الفرضيات
43	1- عرض ومناقشة نتائج الفرضية الأولى
47	2- عرض ومناقشة نتائج الفرضية الثانية
	3- عرض ومناقشة نتائج الفرضية الثالثة
	4- عرض ومناقشة نتائج الفرضية الرابعة
	استنتاج عام
	قائمة المراجع
	قائمة الملاحق

قائمة الجداول:

الصفحة	عنوان الجدول	الرقم
45	يوضح توزيع عينة حسب الجنس .	1
46	يوضح توزيع العينة حسب الخبرة .	2
47	يوضح توزيع عينة حسب المنطقة .	3
50	توزيع الأوزان على البدائل أجوبة لمقياس التوافق المهني .	4
50	يوضح الصدق التمييزي للمقياس التفكير الأخلاقي .	5
51	يوضح الثبات لمعامل ألفا كرونباخ للتفكير الأخلاقي .	6
51	يوضح معامل الاتساق الداخلي للمقياس التفكير الأخلاقي .	7
52	يوضح الثبات لمقياس التفكير الأخلاقي .	8
52	يوضح الصدق التمييزي لمقياس التوافق المهني .	9
52	يوضح الثبات لمعامل ألفا كرونباخ للتوافق المهني .	10
53	1 يوضح الإتساق الداخلي لمقياس التوافق المهني .	11
54	يوضح الثبات لمقياس التوافق المهني .	12
57	يوضح العلاقة بين التفكير الأخلاقي والتوافق المهني	13
58	يوضح العلاقة بين التفكير الأخلاقي والتوافق المهني باختلاف الجنس	14
59	يوضح العلاقة بين التفكير الأخلاقي والتوافق المهني باختلاف الخبرة	15
59	يوضح العلاقة بين التفكير الأخلاقي والتوافق المهني باختلاف المنطقة	16

قائمة الأشكال

الصفحة	عنوان الشكل
48	يوضح توزيع عينة حسب الجنس .
47	يوضح توزيع عينة حسب الخبرة .
46	يوضح توزيع عينة حسب المنطقة .

مقدمة

مقدمة:

يعتبر موضوع الأخلاق من المواضيع التي شهدت إهتمام كبير من طرف الباحثين بحيث أن كل منها إتخذها وتناول موضوعاتها من زاوية معينة بحيث أن الأخلاق تشكل سلوكيات الأفراد من خلال تعاملاتهم مع مواقف في حياتهم اليومية للفرد وذلك من خلال أنه يكتسبها من التنشئة الإجتماعية التي تربي عليها أو البيئة المحيطة به والتي عاش وترعرع فيها كما ان ديننا الحنيف ركز واعطاء دور بالغ الأهمية على الجانب الخلقى للأفراد وحثنا على التحلي بكارم الأخلاق لقوله صلى الله عليه وسلم إنما بعثت لأتمم مكارم الأخلاق.

وكما جعل الله تعالى الأخلاق الفاضلة جزء مهم في حياة الانسان ومعيار للتميز والفوز بالدنيا والأخرة، ولقوله تعالى: وسارعوا إلى مغفرة من ربكم وجنة عرضها السماوات والأرض أعدت للمتقين (سورة آل عمران أية 133)، ونجد أن علم النفس هو العلم الذي يدرس سلوك الإنسان أي كل ما يصدر عنه من أفعال و اقوال وحركات ظاهرة.

والأخلاق هي مجموعة من المبادئ والقيم التي تحكم سلوك الأفراد وتوجه تصرفاته نحو ما هو خطأ وصواب وتعتبر الأخلاق جزء أساسي في التربية الأنسانية بحيث تساعد الفرد في تشكيل شخصية وتعزيز تفاعله في المجتمع.


ويمثل التفكير الأخلاقي جانب من جوانب النمو الإنساني إذ يرتبط بطبيعة التغيرات المقبولة أو المفروضة إجتماعيا إذ أن الاخلاق في حقيقتها عبارة عن مجموعة من القواعد والقيم التي يتبناها الفرد بحيث يحدد سلوكه الإجتماعي ومن خلاله تستطيع المنظمات الإجتماعية والتربوية تأدية وظيفتها (عائش،: 371).

ومع وجود التطورات التكنولوجية التي شهدها العالم وتأثيرها بشكل كبير على الفرد وتغييراتها الطبيعية والوظيفية ومهارات المطلوبة توفرها لي تحقيق توافق مع نفسه والبيئة المحيطة بهومتطلباته الوظيفية بحيث يكون قادر على مهامه بفعالية وذلك من خلال تحديد مهاراتهم.

ويعد التوافق المهني أحد أشكال التوافق ويعتبر العملية الدينامكية المستمرة التي يقوم بها الفرد ليحقق التلائم بينه وبين بيئته وللتوافق المهني مظاهر أولها الرضا عن العمل.

بحيث أن الاختيار المناسب للمهنة عن قدرة و إقتناع شخص وإستعداد العلمي والتدريبي وذلك من أجل إنجاز والشعور بالنجاح ويكون علاقة جيدة مع الزملاء ورؤساء والتغلب عن المشكلات التي تواجهه ولكي يكون الفرد قادر على أداء عمل معين على أكمل وجه لابد ان تتوافق قدراته واستعدادته مع متطلبات العمل وظروفه من جهة اخرى وهنا يبرز دور الأساسي الذي يقدمه التفكير الأخلاقي والتوافق المهني بشكل خاص ومهنة الارشاد التربوي، ودور الإستشارة للأفراد والجماعات لتقييم رغباتهم وإهتماماتهم وقدراتهم للمساعدة في التخطيط التعليمي والمهني معنا، وذلك

ما هدفت له دراستنا لي موضوع التفكير الأخلاقي وإرتباطه بالتوافق المهني لدى مستشاري التوجيه والإرشاد المدرسي بمدينة ورقلة، وهي مقسمة لي بابين الباب الأول المتمثل في الجانب النظري والذي يتعلق بمشكلة الدراسة وإعتباراتها والباب الثاني يتمثل في الجانب الميداني ويحتوي على فصلين الفصل الخامس والذي تم عرض فيه إلى الإجراءات المنهجية للدراسة، تطرقنا إلى تحدث عن عينة الدراسة والمنهج التعريف بالأدوات المستخدمة للدراسة، وكذا التقنيات الإحصائية المستخدمة للدراسة، وبعدها يأتي الفصل السادس الذي فيه عرض ومناقشة نتائج البحث.



الباب الأول
الجانب النظري

الفصل الأول: مشكلة الدراسة و اعتبارتها

1- إشكالية الدراسة

2- فرضيات الدراسة

3- أهمية الدراسة

4- أهداف الدراسة

5- التعاريف الإجرائية لمتغيرات الدراسة

6- حدود الدراسة

7- الدراسات السابقة

1- إشكالية الدراسة:

تعد التربية غاية في حد ذاتها تُهدف بالدرجة إلى مساعدة الفرد على تحقيق ذاته وتنمية قدراته وتزويده بالقيم والمعايير اللازمة، لنجاحه في حياته الشخصية والاجتماعية والمهنية بوجه عام ونتيجة لكون التربية متعددة الجوانب فإن ذلك يقتضي وجود مؤسسة تعليمية تعتني بالأجيال الصاعدة حاضر و مستقبلا وفي هذا السياق أصبحت التربية في المؤسسات التعليمية المختلفة بمثابة الركيزة الأساسية في تنشئة الأفراد وإعدادهم للحياة ويمثل الجانب الأخلاقي مهما في بنية الشخصية ويعد تيار راقيا من جوانب الشخصية وهذا يرتبط مع الجانب المدرسي، ويختص القيم والمثل والعادات والتقاليد والمعايير ويحافظ عليها فيسهم بذلك في إرتقاء المجتمعات وإن السمات الأخلاقية الفعالة أثرها المهم في حياتنا اليومية وتهدف لي بنائها و هذا ماجاء به القران الكريم وحث المسلمين لي تحلي بها في القول والفعل لقوله تعالى (ياأيها الذين آمنوا إتقوا الله وقولوا قولا سديدا)الأحزاب 70.

ومن خلال هذه المبادئ يساهم في خلق مجتمع متعاون عادل رحيم يتمتع أفراده بأخلاق عالية تساهم في رفع الأمة واستقرارها ولقد إهتمت العديد من الدراسات حول موضوع ومن بينها نجد دراسة يمينة مذوري، هدف مقال التفكير الأخلاقي من خلال تقديم مقارنة نظرية مبسطة لمفهوم المعقد ومتعدد الابعاد عقلي إجتماعي وجداني وذلك من خلال توضيح دلالاته ومعانيه وتحديد خصائصه ومراحل نموه وتفسير أهم العوامل التي تأثر على تشكيل التفكير الأخلاقي لدى الأفراد وكذلك دراسة أيمن مصطفى موسى الزملي هدفت هذه دراسة للكشف على المستوى التفكير الأخلاقي ومستوى التوافق المهني لدى المرشدين التربويين وكذلك الكشف على العلاقة بينهما والفروق في كل منهما تعزى لمتغيرات (الجنس، سنوات الخبرة، التخصص)

ودراسة هناء خالد الرقاد هدفت الدراسة إلى التعرف على مستويات التفكير الأخلاقي ومستوى القدرة على إتخاذ القرار لدى طلبة الجامعةالأردنية والتعرف على العلاقة بين التفكير الأخلاقي وإتخاذالقرار والفروق ذات دلالة الإحصائية بين التفكير الأخلاقي وإتخاذ القرار وفق لمتغيرات الدراسة(الجنس،السنة الدراسية)، ودراسة ابراهيم بدر هدفت الدراسة إلى التعرف على مستوى التفكير الأخلاقي لدى طلبة المركز الجامعي احمد زبانه بغيلزان وكذلك علاقة التفكير الاخلاقي بالتحصيل الدراسي والتعرف على دلالة الفروق في التفكير الاخلاقي وفقا لمتغيرات الجنس والسكن والإقامة الجامعية.

دراسة فتيحة بن كتيلة يمينة خلادي، هدفت للكشف على مستوى التفكير الأخلاقي لدى المراهقين المتمدرسين في المرحلة الثانوية ببعض ثانويات ولاية ورقلة، ونظر لتعدد الدراسات السابقة جاءت الدراسة حالية للكشف عن مستوى التفكير الأخلاقي و إرتباطه بالتوافق المهني لدى مستشار التوجيه الإرشاد المدرسي بورقلة.

تساؤلات الدراسة :

- 1- هل توجد علاقة بين التفكير الأخلاقي والتوافق المهني لدى مستشاري التوجيه والإرشاد المدرسي والمهني بورقلة ؟
 - 2- هل يوجد إختلاف العلاقة بين التفكير الأخلاقي والتوافق المهني لدى مستشاري التوجيه والإرشاد المدرسي والمهني بورقلة بإختلاف الجنس ؟
 - 3- هل يوجد إختلاف العلاقة بين التفكير الأخلاقي والتوافق المهني لدى مستشاري التوجيه والإرشاد المدرسي والمهني بورقلة بإختلاف الخبرة؟
- هل يوجد إختلاف العلاقة بين التفكير الأخلاقي والتوافق المهني لدى مستشاري التوجيه والإرشاد المدرسي والمهني بورقلة بإختلاف المنطقة؟

2- فرضيات الدراسة:

- توجد علاقة بين التفكير الأخلاقي والتوافق المهني لدى مستشاري التوجيه والإرشاد المدرسي المهني بورقلة.
- تختلف العلاقة بين التفكير الأخلاقي والتوافق المهني لدى مستشاري التوجيه والإرشاد المدرسي والمهني بورقلة باختلاف الجنس.
- تختلف العلاقة بين التفكير الأخلاقي والتوافق المهني لدى مستشاري التوجيه والإرشاد المدرسي والمهني بورقلة باختلاف الخبرة.
- تختلف العلاقة بين التفكير الأخلاقي والتوافق المهني لدى مستشاري التوجيه والإرشاد المدرسي والمهني بورقلة باختلاف المنطقة.

3- أهمية الدراسة:

- ❖ تساهم دراسة في التعرف على مستوى التفكير الأخلاقي لدى مستشاري التوجيه والإرشاد المهني والمدرسي.
- ❖ التعرف على العلاقة بين التفكير الأخلاقي والتوافق المهني لدى المستشارين.
- ❖ تساعد المستشار التوجيه والإرشاد المهني على التأقلم مع المهنة

❖ 4- أهداف الدراسة:

- ❖ إكتساب القدرة على البحث العلمي والتطور الذاتي.
- ❖ الكشف عن مستوى التفكير والتوافق المهني لدى مستشاري التوجيه والإرشاد المدرسي.
- ❖ تساهم في تطوير مجتمعات وإنشاء أفراد واعية.
- ❖ تعد دراسة مهمة للفهم كيفية تعامل مع الأفراد في المواقف وإتخاذ القرار الصائب ومناسب.

5- التعاريف الإجرائية لمتغيرات الدراسة:

التوافق المهني: هو قدرة مستشار التوجيه المدرسي والمهني على التكيف والتلائم في الممارسة والتكوين المهني لتحقيق الرضا في مهنة الإرشاد ويعبر عنه من خلال إجابات أفراد العينة الدراسة على المقياس من الدرجات التي تحصل عليها.

التفكير الأخلاقي: هو مجموعة إستجابات الفرد عن مقياس التفكير الأخلاقي وهي تلك الإستجابات التي تعبر عن نمط التفكير المستخدم في حل موقف الأخلاقي وتتعلق بالطريقة التي يصل بها الفرد إلى الحكم معين بالصواب والخط.

6- حدود الدراسة:

تنقسم إلى ثلاث أقسام:

- ❖ حدود المكانية: أجريت الدراسة على مجموعة من مدارس وثانويات التابعة بولاية ورقلة.
- ❖ حدود البشرية: إقتصرت هذه الدراسة على عينة من مستشاري التوجيه والإرشاد المدرسي والمهني بورقلة.
- ❖ حدود الزمنية: لقد إمتدت الفترة الدراسة الميدانية خلال 2024 / 2025 .

7- الدراسات السابقة:

من أجل تحديد الإطار العام للدراسة، وكذا مقارنة هذه الدراسة بالدراسات السابقة لغرض الاستفادة منه في بحثنا سنحاول عرض بعض الدراسات السابقة.

أولاً: دراسات تتعلق بالتفكير الأخلاقي:

1-دراسة أيمن مصطفى الزالملي(2011)التفكير الأخلاقي وعلاقته بالتوافق المهني لدى المرشدين التربويين هدفت الدراسة إلى الكشف عن مستوى التفكير الأخلاقي ومستوى التوافق المهني لدى المرشدينالتربويين وكذلك للكشف عن العلاقة بينهما والفروق في كل منها تعزى لمتغيرات الجنس'الخبرة'التخصص وإعتمد الباحث على المنهج الوصفي التحليلي في الدراسة وإستخدم المعالجة الإحصائية وعدد من الأساليب وقد أظهرت نتائج الدراسة مايلي:

- عدم وجود فروق ذات دلالة إحصائية 'في مستوى التفكير الأخلاقي لدى المرشدين التربويين تعزى لمتغير الجنس.
- عدم وجود فروق ذات دلالة إحصائية في مستوى التفكير الأخلاقي لدى المرشدين التربويين تعزىلسنوات الخبرة في الإرشاد التربوي.

- عدم وجود فروق ذات دلالة إحصائية في التفكير الأخلاقي لدى المرشدين التربويين تعزى للتخصص.
- وجود فروق ذات دلالة إحصائية في مستوى التوافق المهني لدى المرشدين التربويين تعزى لمتغير الجنس ولصالح الإناث.
- وجود فروق ذات دلالة إحصائية في مستوى التوافق المهني لدى المرشدين التربويين تعزى لسنوات الخبرة في الإرشاد التربوي لصالح أقل من 5 سنوات.
- عدم وجود فروق ذات دلالة إحصائية في مستوى التوافق المهني لدى المرشدين التربويين تعزى للتخصص.
- عدم وجود علاقة ارتباطية ذات دلالة إحصائية في التفكير الأخلاقي والتوافق المهني لدى المرشدين التربويين.

2- دراسة لحويك: نمو التفكير الأخلاقي لدى المتمدرسين بالمؤسسات التعليمية الثانوية بالمغرب يسعى هذا البحث إلى معرفة مستوى نمو التفكير الأخلاقي لدى تلاميذ التعليم الثانوي وقد ركزت عينة البحث من 217 تلميذ وتلميذة وتم الاعتماد في هذا البحث عن نظرية كولبرج حول نمو التفكير الأخلاقي كما تم استخدام مقياس التفكير الأخلاقي لكولبرج كأداة للقياس وتحقيقاً لى أهداف البحث

وقد اعتمدنا المنهج الوصفي التحليلي كما استخدمنا عدد من الأساليب الإحصائية.

كشف تحليل نتائج على أن نمو التفكير الأخلاقي لدى الأفراد عينة البحث تتلائم مع مرحلة الثالثة التوافق مع معايير الجماعة ومراحل التفكير الأخلاقي لكولبرج، وكذلك إنتهى البحث إلى وجود فروق ذات دلالة إحصائية في مستوى نمو التفكير الأخلاقي تعزى لمتغير (الجنس، المستوى الدراسي، التخصص الدراسي)

3- خلادي بن كتيبة (2017): التفكير الأخلاقي لدى المراهقين المتمدرسين بالمرحلة الثانوية، يعتبر الجانب الأخلاقي من الجوانب المهمة في بنية الشخصية، يعتبر النقص في هذا الجانب مسؤولاً إلى حد كبير لما نعانیه اليوم من مشكلات ولا تبالغ إذا قلنا أن الكثير من مشكلات مجتمعتنا الراهنة في مشكلات الأخلاقية في صميمها عن قصور النمو أخلاقي.

جاءت الدراسة للكشف عن مستوى التفكير الأخلاقي لدى المراهقين المتمدرسين حول المرحلة الثانوية ببعض ثانويات ولاية ورقلة، إعتمدت الدراسة على المنهج الوصفي الإستطلاعي المقارن حيث كانت استطلاعية في منطلقها ثم امتدت لتدرس الفروق الممكنة في المتغير على أساس المتغيرات التصنيفية المدروسة وتوصلت الدراسة إلى مايلي:

- مستوى التفكير الأخلاقي لدى المراهقين يقع في المرحلة الرابعة من مراحل التفكير الأخلاقي الستة وهيتقابل مرحلة التمسك الصارم بالقانون والنظام الاجتماعي يشير إلى مستوى متوسط من التفكير الأخلاقي.

- لا توجد فروق في مستوى التفكير الأخلاقي لدى المراهقين تعزى لمتغير الجنس (ذكور، إناث)

- لا توجد فروق في مستوى التفكير الأخلاقي لدى المراهقين تعزى لمتغير التخصص (علوم، آداب)

- لا توجد فروق في مستوى التفكير الأخلاقي لدى المراهقين تعزى لمتغير المستوى التعليمي.

- توجد فروق في مستوى التفكير الأخلاقي لدى المراهقين تعزى لمتغير المستوى التعليمي.

4- دراسة الهابي سميحة بوصبح عائشة (2023) التفكير الأخلاقي وعلاقته بالتوافق المهني لدى

عينة أساتذة التعليم المتوسط، تهدف الدراسة إلى التعرف على طبيعة علاقة التفكير الأخلاقي بالتوافق المهني لدى عينة أساتذة التعليم المتوسط والتعرف على طبيعة علاقة التفكير الأخلاقي بكل بعد من أبعاد التوافق المهني لدى عينة الدراسة والفروق في كل منها تعزى لمتغير الجنس، وقد إستعملنا المنهج الوصفي وقد أسفرت نتائج الدراسة مايلي:

- توجد علاقة سالبة بين التفكير الأخلاقي وواقع العمل لدى عينة الدراسة.

- توجد علاقة سالبة وضعيفة بين التفكير الأخلاقي والبعد الإقتصادي لدى عينة الدراسة.

- توجد علاقة موجبة وضعيفة بين التفكير الأخلاقي ونظرة المجتمع للمهنة لدى عينة الدراسة.

- توجد علاقة موجبة بين التفكير الأخلاقي والعلاقات الإجتماعية لدى عينة الدراسة.

- لا توجد فروق ذات دلالة إحصائية في التفكير الأخلاقي لدى عينة الدراسة تبعاً لمتغير الجنس.

- توجد علاقة ذات دلالة إحصائية ضعيفة وسالبة بين التفكير الأخلاقي والتوافق المهني.

5- دراسة شيخ محمد (2021) أساليب التفكير وعلاقته بالتفكير الأخلاقي لدى طلبة الماجستير كلية

التربية بجامعة دمشق، هدفت الدراسة إلى تعرف عن أساليب التفكير السائدة لدى طلبة الماجستير

في كلية التربية ومستوى التفكير الأخلاقي لديهم، وتعرف العلاقات بينهم واعتمد الباحث على المنهج الوصفي التحليلي وأظهرت نتائج مايلي:

- كان أسلوب التفكير الهرمي أكثر الأساليب شيوعاً لدى أفراد العينة يليه أسلوب التفكير التشريعي في حين كان أسلوب التفكير المحافظ أدنى أساليب شيوعاً لديهم.

- وقع مستوى التفكير الأخلاقي للأفراد العينة من طلبة الماجستير بين المرحلة الأخلاقية الثالثة (التوقعات المتبادلة) والمرحلة الأخلاقية السادسة.

- كما تبينت النتائج مولية المرحلة الأخلاقية خامسة العقد الإجتماعي والحقوق الفردية حققت نسبة 35.48 من أفراد العينة.

- وجود علاقة إرتباطية إيجابية ذات دلالة إحصائية بين بعض أساليب التفكير الأخلاقي.

6-عون علي (2017) التفكير الأخلاقي وعلاقته بالمسؤولية الإجتماعية لدى عينة من تلاميذ التعليم الثانوي دراسة ميدانية ببعض ثانويات بلدية الأغواط، هدفت الدراسة إلى الكشف عن العلاقة بين التفكير الأخلاقي والمسؤولية الإجتماعية لدى تلاميذ التعليم الثانوي وذلك من خلال معرفة واقع كل من التفكير الأخلاقي والمسؤولية الإجتماعية بكل ثانويات بلدية الأغواط كما تسعى إلى معرفة الفروق في مستوى التفكير الأخلاقي تعزى لمتغير الجنس، اعتمد على المنهج الوصفي لملائمة موضع الدراسة وكشفت النتائج إلى مايلي:

- وجود فروق ذات دلالة إحصائية في مستوى التفكير الأخلاقي بين الذكور لإناث لصالح الإناث.

- في حين توجد فروق ذات دلالة في مستوى التفكير الأخلاقي لدى طلبة الجامعة تعزى لمتغير التخصص.

ثانيا:دراسات تتعلق بالتوافق المهني:

1-دراسة جمعة حيمودة 2005، هدفت الدراسة إلى معرفة العلاقة بين الاتجاه نحو مهنة والتوافق المهني لدى مستشاري التوجيه المدرسي والمهني حسب المتغيرات (الجنس الأقدمية التخصص الدراسي) ولقد اعتمدت على استبيانين لقياس كل من الاتجاه نحو مهنة والتوافق المهني ثم تطبيق الاستبيانين على عينة استطلاعية مكونة من 20 مستشار بولاية ورقلة وتم حساب صدق وثبات الأدوات، بعدها طبق الإستبيانين على عينة أساسية تكونت من 85 مستشارتم اختيارهم بطريقة الحصرالشامل وكانت النتائج المتحصل عليها تدل على عدم وجود فروق في الاتجاه نحو المهنة والتوافق المهني لدى مستشارين حسب المتغيرات التالية (الجنس الاقدمية التخصص الدراسي) مع إثباتها لوجود علاقة دلالة إحصائية بين الاتجاه نحو المهنة والتوافق المهني لدى مستشاري التوجيه المدرسي.

2- دراسة مكناسي 2007:هدفت الدراسة إلى التعرف على التوافق المهني وعلاقته بضغط العمل لدى موظفي المؤسسات العقابية من خلال المتغيرات الوسطية العمر سنوات الخبرة واستعمل المنهج الوصفي التحليلي واعتمد على تصميم استبيان وقد تم تطبيق الأستبانة وبعد صدقها وثباتها على عينة عدده 138 توصلت الدراسة إلى النتائج التالية:

- أن هناك علاقة إرتباطية بين أبعاد التوافق المهني ومتغير ضغوط العمل من خلال الأعراض الجسدية والنفسية السلوكية أن جميع هذه العلاقات عكسية وقد أشارت هذه النتائج إلى أن مستوى ضغوط العمل يزداد بانخفاض درجة التوافق المهني.

- توضح نتائج الدراسة ان التوافق المهني علاقة إرتباطية دالة إحصائيا مع كل من العمر وسنوات الخبرة.
- عند مستوى دالة 0.1 وكانت كلها موجبة وطردية مما يعني بأن درجة التوافق تتأثر بمتغير العمر وسنوات الخبرة.
- لا توجد علاقة إرتباطية دالة إحصائيا عند مستوى 0.05 مما يشير إلى ان مستوى ضغوط العمل لا يتأثر بكل من العمر وسنوات الخبرة.

3-دراسة حدي خلو 2019: الضغوط النفسية وعلاقتها بالتوافق المهني لدى أساتذة التعليم الإبتدائي، هدفت الدراسة إلى التعرف على العلاقة بين الضغوط النفسية والتوافق المهني لدى أساتذة التعليم الإبتدائي حسب المتغيرات الجنس الإقدمية وقد أجريت على عينة متكونة 120 أستاذ وتم اعتمدا المنهج الوصفي الإستكشافي وقد توصلت نتائج الدراسة على نتائج التالية:

- مستوى الضغوط النفسية لدى أساتذة التعليم الإبتدائي مرتفع.
- مستوى التوافق المهني لدى أساتذة التعليم الإبتدائي مرتفع.
- توجد علاقة بين الضغوط النفسية والتوافق المهني لدى أساتذة التعليم الإبتدائي.
- لا توجد فروق في الضغوط النفسية والتوافق المهني لدى أساتذة التعليم الإبتدائي تعزى للجنس.
- لا توجد فروق في الضغوط النفسية والتوافق المهني لدى أساتذة التعليم الإبتدائي تعزى لمتغير الاقدمية.

تعقيب على الدراسات:

من خلال الدراسات السابقة التي تم عرضها أن هناك تشابه واختلاف من حيث العينة والأدوات ومن حيث المنهج و النتائج:

أولاً: دراسات التي تناولت التفكير الأخلاقي:

الدراسات السابقة التي تناولت التفكير الأخلاقي هدفت إلى الكشف عن مستوى التفكير الأخلاقي لدى المرشدين التربويين كما كشفت عن العلاقة والفروق في التفكير الأخلاقي تعزى لمتغير الجنس، سنوات الخبرة، التخصص.

وكذلك التعرف على طبيعة التفكير الأخلاقي بالتوافق المهني لدى عينة أساتذة التعليم المتوسط ، والتعرف على طبيعة التفكير الأخلاقي بكل بعد من أبعاد التوافق المهني.

أما الدراسة الحالية فقد اختلفت في الهدف مع الدراسات السابقة حيث هدفت إلى التعرف على التفكير الأخلاقي وإرتباطه بالتوافق المهني لدى مستشاري التوجيه والإرشاد المدرسي والمهني.

من حيث العينة:

اختلفت الدراسات السابقة في العينات وقد طبقت الدراسات على قطاعات مختلفة مثل دراسة أيمن مصطفى موسى الزاملي 2011 طبقت على المرشدين التربويين ودراسة الهابي سميحة 2023 طبقت على أساتذة تعليم المتوسط.

أما الدراسة الحالية كانت عينتها مختلفة عن الدراسات السابقة فكانت على مستشاري التوجيه والإرشاد المدرسي والمهني.

من حيث المنهج:

ومن خلال اطلاع على المناهج العلمية المستخدمة في الدراسات السابقة تبين أن دراسة أيمن الزاملي استخدم المنهج الوصفي التحليلي، أما دراسة خلادي بن كتيلة 2017 استخدم المنهج الوصفي الاستطلاعي المقارن، أما المنهج المستخدم في الدراسة الحالية والمنهج الوصفي.

من حيث الأدوات:

في دراسات السابقة استخدم لحويك مقياس التفكير الأخلاقي لكولبرج، و في دراسة أيمن الزاملي استخدمت مقياس التفكير الأخلاقي اعداد فوقية عبد الفتاح وهو نفس المقياس المستخدم في الدراسة الحالية.

من حيث النتائج:

من أهم نتائج في الدراسات السابقة:

في دراسة أيمن الزاملي 2011:

- عدم وجود فروق ذات دلالة إحصائية في مستوى التفكير الأخلاقي لدى المرشدين التربويين تعزى لمتغير الجنس.
- عدم وجود فروق ذات دلالة إحصائية في مستوى التفكير الأخلاقي لدى المرشدين التربويين تعزى لمتغير التخصص.

وفي دراسة خلادي بن كتيلة 2017:

- لا توجد فروق في مستوى التفكير الأخلاقي لدى المراهقين تعزى لمتغير المستوى التعليمي.
- توجد فروق في مستوى التفكير الأخلاقي لدى المراهقين تعزى لمتغير المستوى التعليمي.

ثانيا الدراسات التي تناولت التوافق المهني:

هدفت الدراسات السابقة التي تناولت التوافق المهني إلى التعرف على علاقة بين التوافق المهني وبين توافق العمال في بيئة العمل، وأن التوافق المهني يتحقق من خلال حصول الشخص

على عمل يناسب قدراته وميوله وإمكانياته وطموحه ويشعره بالنجاح والتفوق كما هدفت إلى الكشف عن الرضا عن عمل لدى المرشدين التربويين والفروق التي تعزى لمتغير الجنس وسنوات الخبرة والأقدمية والتخصص.

أما الدراسة الحالية فقد اختلفت مع الدراسات السابقة في تناولها لعلاقة التوافق المهني والمتغيرات كالجنس والخبرة والمنطقة.

من حيث العينة:

اختلفت الدراسات السابقة التي تناولت التوافق المهني على قطاعات مختلفة مثل دراسة مكناسي محمد 2007 وكانت عينة على موظفي المؤسسات العقابية بلغت 138 موظف، أما دراسة جمعة حيمودة 2005 كانت عينتها مستشاري التوجيه وبلغت 85 مستشار، وهي نفس العينة دراسة الحالية حيث بلغت 60 مستشار.

من حيث المنهج:

من خلال اطلاع على المناهج العلمية المستخدمة في الدراسات السابقة تبين أن دراسة مكناسي محمد استخدم المنهج الوصفي التحليلي، أما دراسة حدي خلو استخدم المنهج الوصفي الإستكشافي، أما في الدراسة الحالية استخدمنا المنهج الوصفي.

من حيث الأدوات:

استخدمت الدراسات السابقة عدت مقاييس مثل دراسة مكناسي محمد اعتمد على تصميم استبيان لقياس التوافق المهني، أما دراسة حدي خلو فقد تبني استبيان التوافق المهني، وفي الدراسة الحالية اعتمدنا على استبيان أيمن الزملي لقياس التوافق المهني.

من حيث النتائج:

أهم النتائج في الدراسات السابقة:

في دراسة جمعة حيمودة 2005:

- عدم وجود فروق في الاتجاه نحو المهنة والتوافق المهني لدى مستشارين حسب المتغيرات (الجنس، الأقدمية، التخصص الدراسي).
- وجود علاقة دالة إحصائية بين الاتجاه نحو المهنة والتوافق المهني لدى مستشاري التوجيه المدرسي.

في دراسة حدي خلو 2019:

- مستوى التوافق المهني لدى أساتذة التعليم الابتدائي مرتفع.

- توجد علاقة بين الضغوط النفسية و التوافق المهني لدى أساتذة التعليم الابتدائي.

الفصل الثاني: التفكير الأخلاقي

تمهيد

1- المفاهيم المتعلقة بالتفكير الأخلاقي

2- خصائص التفكير الأخلاقي

3- العوامل المؤثرة في التفكير الأخلاقي

4- المراحل التفكير الأخلاقي

5- نظرية كولبرج في نمو التفكير الأخلاقي

خلاصة

تمهيد:

يعد التفكير الأخلاقي من الأمور بالغة الأهمية، التي ركز عليها العديد من الباحثين بحيث يعتبر من التفكير الأخلاقي من أبرز سمات الوعي الإنساني، بحيث يعتبر عنصر أساسي في السلوك الفردي والإجتماعي في عملية إتخاذ القرار ومن خلال ذلك تطرقنا في هذا الفصل إلى تعريف التفكير الأخلاقي وأهم خصائصه وصول إلى نظرية كولبرج في نمو التفكير الأخلاقي.

1- المفاهيم المتعلقة بالتفكير الأخلاقي:

أ- تعريف التفكير:

لغة: يعد التفكير من الفكر وجمعها أفكار، وتعني تردد الحاضر، بالتأمل والتدبر يطلب المعاني أوهي ما يخطر في البال من المعاني وفكر، وبالأمر تعني أعمل الخاطر فيه تأمله.

إصطلاحاً: التفكير هو المحاولات التي يبذلها الكائن الحي عندما يحاول أن يحل ما يواجهه من مشكلات في بيئته أو يتغلب على ما يصادفه من صعاب لكي يتمكن من فهم هذه البيئة والسيطرة عليها التكيف معها وتعريف خاص بعلماء البيولوجيا (الزاملي، 2011:10)

ب- تعريف الأخلاق:

لقد إهتم العديد من العلماء بموضوع الأخلاق و باعتباره أحد المجالات الهامة والأساسية في التربية كونها مصدر لي القيم النبيلة و الحميدة التي تسعى التربية لغرس قيمها، وذلك لي أجل تحقيقها المتعلم، وهي معيار الذي من خلاله يقوم الفرد بحل مشاكله مع الآخرين وتساهم في تعديل سلوكه وتعاملاته وتفاعله مع البيئة المحيطة به وإن فقدان الأخلاق لدى الأفراد يؤدي بهم إلى إضطراب السلوك لامحال بحيث أن علم النفس جاء لكي يدرس السلوك الانساني وعلم الأخلاق الذي يحكم في السلوك بالصواب أو الخطأ، بحيث ان الأفراد يكتسبونها من خلال التنشئة الإجتماعية وقوة الحسنة وهم الوالدين.

تعريف الاخلاق لغة: الخلق لغة بسكون اللام وضمها، جمع أخلاقي يعني المرؤة العادة السجية أو الطبع.

التعريف الإصطلاحي: يعرفها الغزالي على أنها عبارة عن هيئة، في النفس راسخة عنها تصدر الأفعال بسهولة و سير من غير حاجة إلى فكر ورؤية.

يعرفها المزين (2009): بأنها صفات نفسية للفرد يمارس بها الفرد أعماله دون تردد وهذه الصفات

منها ما هو فطري ينشأ من الانسان، ومنها ما هو مكتسب إكتسبه الفرد من الرياضة والتدريب وبشكل عام فإن الاخلاق تبحث عن الخير والشر وتشمل الأخلاق الحسنة والأخلاق السيئة والإنسان الخلو هو الإنسان الخير في حياته الظاهرة والباطنة خاصة والعامه لنفسه ولغيره ولجماعته ومجتمعه

علعلى حد سواء وهي أيضا'كلمايتصف به الإنسان من صفات حميدة لذا فإن سلوك الانسان الظاهريماهو إلى ناتج عن أخلاقه الباطنة(الزلامي،2011:12)

ج-تعريف التفكير الأخلاقي:

يعرفه الكلوت: يرى أن التفكير الأخلاقي هو الحكم على العمل أو العقل يصدره بعد القيام بعملية إستدلال منطقي يطلق عليها الأستدلال الخلقى قائم على الإنطباع لي لمعايير المجتمع أو طاعة القانون أو أساس على المبادئ الخلقية العامة.

التفكير الأخلاقي:هو نمط التفكير الذي يتعلق بالتقييم الخلقى للأشياء والأحداث هو يسبق كل فعل وسلوك الخلقى فالتفكير الأخلاقي عن السلوك الأخلاقي وقد لايتفق السلوك الأخلاقي مع الفرد ومستوى تفكير الأخلاق(بن كتيلة خلادي، 2017:29)

يعرفه فوقيه عبد الفتاح(2001) بأنه نمط التفكير الذي يتعلق بالتقييم الخلقى للإشياء والأحداث وهو سبق كل فعل أو سلوك خلقى(علي الطيب،2019:7).

عرفه (satre1975):بأنه نوع من المنطق العملي باعتباره متجه نحو إتخاذ القرار ما والقيام به وهذه القدرات مستندة إلى مبادئ داخلية عند الفرد وهو كذلك نوع من المنطق النظري باعتباره يبحث عن الأخلاق ومعالجة الأفكار(مدوري،2020:18)

2-خصائص التفكير الأخلاقي:

- يحتوي التفكير الأخلاقي على إستنتاجات تستطيع من خلالها الوصول إلى الحلول والأحكام.
- التفكير عند الإنسان أشبه بخارطة يختار منها السبل الكفيلة لمساعدة على العمل الذي يحقق له غايته.
- التفكير سلوك تطوري يتغير كما تبعا لنمو وتراكم الخبرة.
- التفكير الفعال هو الذي يوصل إلى أفضل المعاني.
- التفكير مفهوم نسبي فلا يعقل أن يصل فرد إلى درجة الكمال في التفكير(زروقي،2018:197)

3-العوامل المؤثرة في التفكير الأخلاقي:

- 1- التربية الدينية: تؤكد الدراسات على أن الدين عامل مهم وله تأثير كبير في السلوك الأخلاقي فوجدت بعض الدراسات الأجنبية مقدار الغش الذي يقل بارتياح الكنيسة كما أن الإيمان هو المنبع الأساسي لكل فضيلة ومقوم عظيم لسلوك الإنسان.
- 2- الذكاء:يؤدي الذكاء دور هام في التفكير الأخلاقي فقد لوحظ أن الأطفال مرتفعي الذكاء حققوا مستويات مرتفعة من النمو الأخلاقي(البدوي،2018:172)

3- الأسرة: تعتبر أسرة البيئة التربوية الأولى التي ينشأ فيها الفرد وتشكل شخصيته فرديا وإجتماعيا وفيها يكتسب الفرد أساليب ومهارات التعامل مع الآخرين في أثناء سعيه لي إشباع حاجاته وتحقيق مصالحه.

4- المدرسة: يؤكد كولبرج أن أهمية دور البيئة المدرسية في النمو التفكير الأخلاقي حيث أن المدرسة لاتعمل على توفير الجو المناسب وتوفير الإمكانيات المتاحة المؤثرة في النمو الأخلاقي وذلك من خلال التعرض لمواقف صراع معرفية أخلاقية.

5- الجنس: يعتقد البعض كما يرى ويسيرت ان الإناث يحصلن على مستوى أعلى من الذكور في التفكير الأخلاقي ومن هنا نرى أن هناك إختلاف كبيرا فيما يتعلق بالفروق الجنسين وفي الوقت الذي يرى الباحثين وجود فروق لصالح البنين يرى فريق آخر أنه يوجد فروق لصالح الإناث بينما يرى فريق ثالث وجود فروق بين الجنسين فيما يتعلق النمو الأخلاقي.

6- الشخصية: يتأثر النمو الأخلاقي بشخصية الفرد أو بقوة الأنا على سبيل المثال بمدى حاجة الفرد إلمرافقة الآخرين فالحاجة للحصول على مرافقة الآخرين أو قبولهم ترتبط إرتباطا سلبيا بمستوى النمو الخلقى(مدوري، 2020:37)

7- وسائل الإعلام: لوسائل الإعلام أثر كبير في تربية النشئ وتوجيه الأبناء حيث أنها قادر على غرس وتعزيز الأخلاقيات المرغوبة إذا حسن استخدامها في تنمية الأخلاق المرغوبة اجتماعيا حيث أن ما يقدم للناشئة بصورة مباشرة أو غير مباشرة يدخل في منظومة البناء الخلقى، وخاصة التلفاز الذي يقضي الطفل مشاهدته لمسافات طويلة(البدوي، 2018: 173).

4- المراحل التفكير الأخلاقي:

1- مرحلة الحس الحركي: تتميز هذه المرحلة بأنه حركية فردية فالطفل يلعب بوحى من رغباته وعاداتها الحركية ويكون متمركزا حول ذاته وهذا يؤدي إلى تكوين قواعد مبدائية تزداد وتنقص.

2- مرحلة التمركز حول الذات: (2-6 سنوات): تبدأ هذه المرحلة لتبني الطفل لبعض القواعد المفروضة عليه من الخارج وذلك بتقليد والنقص إلا أنه بالرغم من هذا التقدم في نمو الطفل فإنه يستمر في تمركز حول ذاته(الزالمي، 2011:15)

3- مرحلة التعاون في الظاهر من (8-10 سنوات): في هذه المرحلة يظهر الأطفال مجهودا من أجل الفوز والكسب والاهتمام بالقواعد وتطبيقها وتتميز هذه المرحلة بأن القواعد لازالت غامضة ويظهر هذا من إستجابة اطفال السابعة والثامنة الذين ينتمون إلى فصل واحد من فصول المدرسة وهم يلعبون معا واستمرار.

4- مرحلة تقنين قواعد اللعبة (11 إلى 15 سنة): في هذه المرحلة يبدأ الطفل في تقنين اللعبة وهذا

التقنين أصبح يتناول التفاصيل الدقيقة بخطوات اللعب كما أن قانون اللعب يصبح في المعتاد معروفا لدى الأطفال والمراهقين الذين بلغوا هذه المرحلة بالاضافة إلى ذلك قد أصبح هناك إتفاق ملحوظ حول المعلومات وحول نشأة هذه المرحلة من داخل الطفل(الهابي، 2024:39)

يرى بياجه حيث إختلف مع كولبرج في عدد مراحل التفكير الأخلاقي حيث حدد بياجه مراحل النمو التفكير الأخلاقي عند الأطفال بمرحلتين أما كولبرج حدد ذلك بثلاث مستويات يضم كل مستوى مرحلتين أقتصرت على دراسة على الأطفال أما كولبرج تسير من الطفولة إلى الرشد (الهابي، 2024:44).

1- **مرحلة الأخلاق خارجية المنشأ:** يتسم التفكير الاطفال في هذه المرحلة بالانطباع العاطفي للسلطة الخارجية حيث إحترام كل القوانين التي تسنها وإن كانت من جانب واحد فالأطفال هنا يعتبرون الراشدون أكثر قوة (الزالمي، 2011:16).

2- **مرحلة الأخلاق داخلية المنشأ:** تتميز هذه المرحلة بالذاتية الأخلاقية أي أن الأخلاق تنشأ من ذات الفرد لا من خلال خضوعه لقواعد الأخر ينعكس المرحلة السابقة والأخلاق خارجية المنشأ ويطلق بياجه على هذه المرحلة مرحلة النسبية الأخلاقية فالطفل يدرك أنه لا يوجد صواب مطلق أو خطأ مطلق بل تصورات وأفكار للعدالة ترتبط هذه المرحلة بنمو العمليات المنطقية والمعرفية خاصة على مستوى الذكاء المجرد إذ يصبح الفرد يبني الأسس المنطقية التي على أساسها سيتم إصدار الأحكام الأخلاقية (لحويدك، 2019:137).

5- نظرية كولبرج في نمو التفكير الأخلاقي:

طور لورنس كولبرج نظريته وأسلوبه في قياس نمو التفكير الأخلاقي منطلقاً من فكر بياجه في النمو المعرفي بصفة عامة والنمو الأخلاقي بصفة خاصة وتأثر كولبرج في صياغته لنظريته بأفكار كثيرة من الفلاسفة و علماء النفس (إيكأفريلييا، 2018:159).

- المستوى الأول: مستوى ما قبل التقليدي ويتضمن الإهتمام الذاتي ويشمل مرحلتين.
- المرحلة الأولى: تتعلق بالتفكير والسلوك الذي يتجنب العقاب.
- المرحلة الثانية: تتضمن الحصول على المكافأة وفترة هذا المستوى تكون من الطفولة.
- المستوى الثاني: المستوى التقليدي وهو مستوى المبادئ الأخلاقية حيث نستند أحكام الفرد إلى توقعات العائلة والقيم التقليدية ومرافقة الآخرين وتنقسم إلى مرحلتين.
- المرحلة الثالثة: مرحلة التوافق الشخصي مع معايير الجماعة.
- المرحلة الرابعة: مرحلة التوجه نحو القانون والنظام (البدوي، 2018:179).
- المستوى الثالث: ما بعد العرف والقانون.
- المرحلة الخامسة: العقد الاجتماعي وحقوق الإنسان.
- المرحلة السادسة: المبادئ العامة والمبدأ الأخلاقي والضمير (بن كتيلة، 2017:229).

خلاصة:

نستخلص مما سبق أن التفكير الأخلاقي من الركائز الأساسية في بناء الفرد والمجتمع
وحيث تساعد الفرد على التمييز بين الخير والشر ومساعدته على إتخاذ القرارات وتنمي فيه روح
المسؤولية.

الفصل الثالث التوافق المهني

تمهيد

-تعريف التوافق

2-تعريف التوافق المهني

3-مظاهر التوافق المهني

4-شروط التوافق المهني

5-العوامل المؤثرة في التوافق المهني

6-نظريات التوافق المهني

خلاصة

تمهيد:

يتمثل التوافق نمط الحياة وصورته الذاتية والموضوعية لدى الأفراد والعاملين في مؤسسات الدولة أو غيرها فهو عملية ديناميكية مستمرة يقوم بها الفرد لتحقيق التكيف والانسجام بينه وبين البيئة المهنية التي يعمل بها فإذا كان هناك توافق مهني الذي قد ينشأ من عوامل تتعلق بالعاملين في مجال اجتهادهم، استعدادهم، تدريبهم، عدم تناسب قدراتهم و نوع أعمالهم، عيوب في البيئة المادية الاقتصادية والاجتماعية فإن الفرد قد لا ينسجم مع المهنة مما يؤدي إلى عدم انتظام من قدراته في مجال عمله.

تعريف التوافق:

عرفه زهران 1985: التوافق بأنه: عملية دينامية مستمرة تتناول السلوك والبيئة الاجتماعية والثقافية بالتغيير والتعديل حتى يحدث توازن بين الفرد وبيئته (الزاملي، 2011:38).

تعريف التوافق المهني: عرفه كاتل أن التوافق المهني يمكن تحقيقه بالاعتماد على مقاييس سمات الشخصية في عملية الاختيار ذلك أن الفهم الصحيح للشخصية يساهم بشكل كبير في تحقيق التطابق بين خصائص الفرد و متطلبات العمل الاجتماعية والتنظيمية بما يحسن من مستوى أدائه ويرفع من معنوياته كما يزيد من فرص الترقية وهو ما يؤدي إلى شعور الفرد بالرضا في المؤسسة (سناني ، بوعطيط ، 2022:16).

عرفه سفيان (2007): بأنه توافق الفرد مع بيئة عمله فهو يشمل توافق الفرد لمختلف العوامل البيئية التي تحيط به في العمل و توافقه في التغييرات التي تطرأ على هذه العوامل بمرور الزمن وتوافقه وخصائصه الذاتية فالتوافق المهني هو توافق الفرد مع صاحب العمل ومع الشرف عليه ومع زملائه وكذلك مع مطالب العمل نفسه وتوافقه مع الظروف السوق المتغيرة والخاصة بالعمل وتوافقه مع قدراته الخاصة وميوله ومزاجه (بدرية، ص11)

وعرفه أحمد عبد الخالق: بأنه تكيف الفرد مع عمله الذي يستطيع أن يؤديه بنجاح لأنه يتناسب مع ذكائه وقدراته الذي يرضى عنه و يميل إلى ممارسته لأنه يتفق مع ميوله ومستوى طموحه وفكرته عن نفسه (مكناسي، 2007:39).

عرفه هيجان 2004: بأنه العملية المستمرة التي يقوم بها الفرد من أجل التكيف والانسجام في المهنة أو الوظيفية التي يؤديها بينه وبين بيئة العمل (حجازي، 2013: 424).

نستج أن التوافق المهني هو توافق الفرد مع بيئته ومحيط عمله و مهنته لكي يحقق ذاته وأهدافه وطموحاته وقدراته.

3-مظاهر التوافق المهني:

إن الحكم على الحكم على أنه متوافقاً مهنيًا أو غير متوافق يتطلب منا معرفة مؤشرات التوافق المهني التي يمكننا بواسطتها الحكم على توافق الفرد من عدمه ويمكن حصرها من خلال المظاهر السلوكية العديدة التي يتخذها التوافق المهني فيما يلي:

- القدرة على الحفاظ العلاقات الاجتماعية مع الآخرين وتمييزها.
- القدرة على تقبل الذات والآخرين مع إدراك جوانب القوة والضعف فيهم.
- القدرة على التعامل بذكاء مع المشكلات التي يواجهها العامل في مهنته.
- القدرة على الالتزام بمواعيد العمل والاهتمام والاجتهاد في العمل.
- القيام بالأداء الوظيفي على الشكل الجيد.
- القدرة على اتخاذ قرارات عملية.
- الاستقرار والتوازن والانفعال (مكناسي، 61:2007)

4-شروط التوافق المهني:

توجد مجموعة من الشروط يضمن لنا توافرها لتحقيق التوافق المهني وأهمها:

1. شعور الفرد العامل بالرضا عن مستواه الاقتصادي
2. شعور الفرد العامل بأن صاحب العمل يقدره و يهتم به.
3. إدراكه لتحقيق المساواة مع غيره من الزملاء.
4. توفر فرصة للترقية والتدريب المهني في العمل.
5. شعوره بالأمان والاستقرار النفسي بالعمل (بوعطيط، 19:2022).

5-العوامل المؤثرة في التوافق المهني:

هناك العديد من العوامل التي تؤثر في التوافق العامل مع ظروف عمله وهي عوامل الشخصية عوامل المرتبطة بالعمل عوامل خارجية وأهم هذه العوامل هي كالتالي:

- 1-العوامل الشخصية:يمكن أن تتمثل العوامل الشخصية المؤثرة في التوافق المهني فيما يلي:
 - الحالة الصحية: ويقصد بها أن أي خلل في الكيمياء الجسمية يؤدي إلى خلل في وظائفها وهذا الخلل يؤثر في سلوك الفرد وفي استجابته للمواقف المختلفة، فالتكوين البيولوجي ليس منفصل عن التكوين النفسي هما وحدة متكاملة.

- الحالة النفسية أو المزاجية: و تمثلت في الاضطرابات النفسية و الانفعالية كالصراع والقلق والإحباط .
- السمات الشخصية: استعداد الفرد للعمل وميوله وطموحاته ومستوى قدرته ومتاعبه الشعورية واللاشعورية (بن جو, 2022:46)

2- العوامل المرتبطة بالعمل: وهي العوامل التنظيمية التي تخص بالتنظيم الذي يعمل فيه الفرد أو البيئة العمل التي يعيش فيها ومن أهمها:

- الظروف الفيزيائية المادية: مثل الإضاءة والتهوية الهدوء والبعد عن الضوضاء.
- نظام المؤسسة: لا بد أن يكون الموظف على معرفة دقيقة بكافة اللوائح والتشريعات والنظام الداخلي للمؤسسة و أن تكون العلاقة حسنة بين الموظف ونظام المؤسسة ولوائحها الادارية أن ذلك يساعده على التأقلم والتوافق مهنيا وإداريا ويحقق للموظف التوافق المهني المطلوب.
- علاقات العمل وتشمل علاقات الموظف برؤسائه التي تشجع على العلاقات المتبادلة بينهم وتشعر المرؤوسين بالاحترام و التقدير و لا سيما إذا استعمل الرئيس بعض السلوكيات التي تقرب منه الموظفين مثل في تطبيق اللوائح والتعليمات ووضع الشخص المناسب في المكان المناسب بعد دراستهم دراسة متحف حصة و معرفة مميزات و قدرات و خبرات كل واحد منهم وعلاقات الموظف بزملائه و تكوين التعاون والمنافسة الشريفة بين الزملاء التي تخلق جوا من الابداع والتطوير في المؤسسة وعلاقات الموظف بعمله وهي توافق الموظف مع اللوائح والقوانين والتشريعات والتنظيمات تضعها المنظمة.
- التغيير التكنولوجي وتطوير وسائل الإنتاج التي تسهل على الفرد عمله وتوفر الوقت والجهد.

3- العوامل الخارجية: أي العوامل الموجودة خارج بيئة العمل.

- البيئة الخارجية: إن الموظف لا يعيش بمعزل عن مجتمعه فهناك مجموعة من الأسباب مرتبطة بالبيئة الخارجية تجعله يشعر بمشاعر سلبية كما أن الموظف مرتبط بجماعات كثيرة ومتنوعة الأهداف وهو يحتاج إلى توافق نفسي مع كل تلك الجماعات.
- الحياة العائلية: إن ظروف المنزل والصراع داخل الأسرة يؤثران على التوافق في مجال العمل (بدرية:17:2016).

6- نظرية التوافق المهني:

- 1- النظرية المادية: ظهرت نظرية في نهاية القرن 19 وبداية القرن 20 وعرفت باسم التنظيم العلمي للعمل بقيادة فريدريك ونسلو تايلور، وقد حاول تايلور تحديد الأسس العلمية والقيم المادية التي تساعد الإدارة على زيادة الإنتاج بأقل جهد ممكن وزمن أقل، وتعتبر هذه النظرية أن الإنسان العامل اقتصادي بطبعه يسعى جاهدا لزيادة أمواله فحسب هذه النظرية فإن الفرد يطمح إلى تحقيق أكبر قدر من الأموال حيث يعمل على زيادة الإنتاج بغرض تحسين أجره وبالتالي جمع أكبر قدر من الاموال، ولكي تزيد المؤسسة من إنتاجها حسب تايلور لا بد أن تعمل على التفرقة بين العمال ذوي الطموح العالي الذين يسعون إلى ربح أكبر وتحقيق أكبر قدر من المكافآت المالية وبين العمال ذوي الطموح المنخفض.
- 2- مدرسة العلاقات الإنسانية: إن فشل التaylorية بسبب تجاهلها للجوانب الاجتماعية والنفسية للفرد وعدم تمكنها المشاكل الصناعية التنظيمية والسلوكية والمسببة لسوء التوافق في ميادين العمل سمح بظهور مدرسة العلاقات الانسانية جورج ألتون مايو والتي أتت ببعض المبادئ قصد اعتمادها من طرف المؤسسات من أجل تحقيق التوافق المهني لعمالها وبالتالي التغلب على المشاكل التي واجهت المؤسسات الرأسمالية المسيرة وفق المبادئ التaylorية لقد كانت نتائج دراسات هاثوزن تشكل أسس نظرية العلاقات الانسانية

- والمقصودة بدرسات هاثوزن مجموعة من الدراسات التي أجريت بين (1927-1932) في الشركة الغربية للكهرباء لمدينة هاوثوزن قرب شيكاغو وكان أجريت بين لهذه الدراسة هو دراسة العلاقة بين الاضاءة وفعالية العمال في الاداء إلا أن نتائجها جاءت مخالفة للتوقعات فقد أكدت هذه التجارب أن الأفراد يسعون من خلال عملهم إلى تحقيق مجموعة من الحاجات، ولقد قدمت هذه النظرية للمدرين مجموعة من القواعد والأساليب التي تساعد في تحفيز العاملين ومساعدتهم على تحقيق رغباتهم مما يضمن لهم حسن التوافق وتركز مجموعة الأساليب هذه ثلاث نشاطات إدارية رئيسية:
- تشجيع العاملين على المشاركة في القرارات والمروسين.
 - إعادة تصميم الوظائف بطريقة توفر قدرا أكبر من التحدي لقدرات العاملين والمشاركة في نشاطات المنظمة.
 - تحسين تدفق الاتصال بين الرئيس والمرؤسين، فالفرد خلال محاولته لأحداث التوافق مع بيئته المهنية يسعى إلى تحقيق مجموعة من الحاجات تتمثل فيما يلي:
- أ- تحقيق الاستقرار: حيث يتضمن استمرارية مورده المالي وبالتالي تلبية حاجاته المادية ولكن حسب ألتون مايو لا يكون المال وحده كافيا لجميع طموحات الفرد.
- ب- تحقيق الأمن الوظيفي: أي عدم الشعور الفرد بالخوف في مكان عمله حيث يطمح الفرد إلى العمل في محيط آمن ويكون راض عن كل معاملات مشرقية وزملائه.
- ت- تحقيق الانتماء: حيث يحاول الفرد الحصول على مكانة ملائمة بين زملائه في المنظمة حيث يمكنه الشعور بأنه جزء لا يتجزأ منها.
- الحاجة إلى إبراز المواهب والكشف عن إبداعاته والمشاركة في اتخاذ القرارات داخل المنظمة ومنه يمكن القوا بأن الفرد لا يكون متوافقا في مهنته إلا عندما يستطيع تحقيق هذه الاشباعات والتي تلعب المنظمة دورا مهما في تحقيقها مما يساعدها على الثبات ويضمن لها الاستمرار من خلال توافق أفرادها في محيط .
- 52.
- 3- النظريات السلوكية (أبرهام ماسلو 1946): حسب ماسلو أن الفرد يعمل على تحقيق طموحات معينة بينها في نظريته المعرفية بنظرية الحاجات فالفرد يسلك طريقة إلى مهنة ما قصد إشباع حاجات معينة فهو يعمل على تحقيق التوافق بتحقيق طموحاته وتفترض نظرية الحاجات أن الناس في محيط العمل يدفعون للأداء بالرغبة في إشباع مجموعة الحاجات الذاتية ويستند ماسلو على ثلاثة افتراضات أساسية:
- البشر كائنات محتاجة من الممكن أن تؤثر احتياجاتها على سلوكها والحاجات الغير مشبعة فقط هي التي تؤثر في السلوك أما الحاجات المشبعة فلا تصبح دافعة للسلوك.
 - ترتب حاجات الانسان حسب أهميتها أو تتدرج هرميا فتبدأ بالأساسية (الطعام المأوى) إلى المركبة (آلات والانجاز)
 - يتقدم الانسان للمستوى التالي من الهرم أو من الحاجات الأساسية المركبة عندما يتم إشباع الحاجات الدنيا، وقد قسم ماسلو الحاجات التي يسعى الفرد إلى تحقيقها إلى خمسة أنواع وذلك حسب التسلسل الذي بينه الشكل الهرمي حيث تدرجات الحاجات من الحاجات الفيزيولوجية في قاعدة الهرم وهي الحاجات الأكثر إلحاحا إلى تحقيق الذات في قمة الهرم وهي الحاجات الأقل إلحاحا.
 - فعملية تحقيق الحاجات تكون بشكل نسبي بحيث لا يمكن له أن يحقق جميع ما يطمح إليه بشكل كلي، أم عن الطرق التي تمكن الفرد من تحقيق رغباته في محيطه العلمي فهي كالآتي :
 - أ- تحقيق الحاجات الفيزيولوجية: ويتم تحقيقها عن طريق الأجر الكافي.
 - ب- تحقيق حاجات الأمن: عن طريق توفير ظروف ملائمة واستمرارية الوظيفة (وظيفة دائمة) والتأمينات والتقاعد المضمون.

ت- تحقيق الحاجات الاجتماعية: ويتم تحقيق هذه الحاجات عن طريق العمل في منظمة يسود أفرادها وروح التعاون واللقاءات الدورية مع الإدارة ومنتجة فرض المشاركة في اتخاذ القرارات وتحسين مهاراته عن طريق إقامة دورات تدريبية والحصول على فرص للترقية.

ث- تحقيق الذات: عن طريق برامج التدريب من الحصول على المعلومات الضرورية حتى يتمكن من استغلال جميع قدراته.

ج- تحقيق حاجات احترام الذات: ويتم ذلك عن طريق اعتراف المؤسسة بإنجازات الأفراد وتكليفهم بأنظمة فعلية، وحسب هذه النظرية لا يمكن للإنسان أن يحقق التوافق حتى يتمكن من تحقيق كل حاجات بداية بالدنيا منها في قاعدة الهرم إلى المركبة في قمة الهرم فالفرد أثناء توافقه يعمل على تحقيق رغباته تدريجيا ولا يحصل توافق مهني حتى يستطيع المنظمة تحقيق إشباع الحاجات الأفراد ومن هنا يمكن القول بأن عملية التوافق تبقى مستمرة (حدي خلو، 2019:35)

خلاصة:

وفي الأخير يمكننا القول بأن التوافق المهني هو التوازن والإنسجام الفرد بين طموحاته وقدراته وميوله ومتطلباته المهنية وظروفها لتحقيق النجاح والإستقرار والرضا الوظيفي في إتجاه عمله، وكذلك لإشباع متطلباته النفسية والمادية والاجتماعية للبيئة المحيطة به ومواجهة كل الصعوبات والعوائق لتحقيق الرضا المهني لدى العامل.

الفصل الرابع: مستشار التوجيه والإرشاد

المدرسي والمهني

تمهيد

1- تعريف التوجيه

2- تعريف التوجيه والمدرسي والمهني

3- تعريف مستشار التوجيه والإرشاد

المدرسي والمهني

4- خصائص مستشار التوجيه المدرسي

والمهني

5- مهام مستشار التوجيه المدرسي

والمهني

6- الصعوبات التي تواجه مستشار التوجيه

المدرسي والمهني

خلاصة

تمهيد:

إن عملية التوجيه المدرسي والمهني من أهم الركائز الأساسية ومن بين الخدمات التي أخذت على عاتقها المنظومة التعليمية ويعد مستشار التوجيه المدرسي والمهني محور العملية ولدوره الفعال والمحوري في مرافقة التلاميذ، ولا يقتصر دوره على تقديم النصائح فحسب بل يتعداه إلى إسهام في بناء شخصية المتعلم ومساعدتهم على ميولاته وقدراته وتحديد مستقبلهم الدراسي والمهني.

1-تعريف التوجيه: عبارة عن مجموع من الخدمات التي تهدف إلى مساعدة الفرد على فهم نفسه على نحو أفضل وفهم المشكلات التي يعاني منها وتزويده بالمهارات اللازمة التي تمكنه من إستغلال مآلديه من إمكانيات ومهارات واستعدادات وقدرات ومساعدته على تحديد أهدافه في ضوء إمكانيات الشخصية.

والتوجيه: هو العملية التي تهتم بالتوفيق بين الفرد، وبما له من خصائص مميزة من ناحية والفرص الدراسية المختلفة والمطالب المتباينة من ناحية أخرى والتي تهتم بتوفير المجال الذي يؤدي إلى نمو الفرد وتربيته.

ويمكن تعريفه: عملية تنطوي إلى تقديم المساعدة للأفراد لكي يطوا إلى فهم أنفسهم واختيار الطريق الصحيح والضروري للحياة والعمل بكفاءة وفاعلية على المدى القريب والبعيد وتعديل السلوك لغرض الوصول إلى أهداف ناضجة وذكية (طويخ السعيد، 2025: 15).

2-تعريف التوجيه المدرسي والمهني:

عرفه ميالاري 1979: بأنه إختيار شعب من شعب التعليم والتكوين في الوسط المهني أو برنامج من البرامج يتم هذا الإختيار حسب إجراءات متعددة منها:

- إختيار من طرف المعني بالأمر ذاته ومجلس التوجيه.
- من طرف المربين في المؤسسة.
- قرار التوجيه والتعين.
- الإنتقاء.

ويعرف على أنه "عملية إدارية مفروضة على التلاميذ وضرورة يستدعيها النظام التربوي أكثر من إعتبارها عملية نفسية منطلقها ونهايتها الفرد".

ويعرف على أنه "ذاك العمل التربوي الذي يتم بواسطته إرشاد المتعلمين إلى المسالك التعليمية والمهنية بضرورة تجعلهم يحققون فرص النجاح، كما أنه عملية نفسية واجتماعية واقتصادية لقدرتها على التصدي لظاهرة الإهدار والتسرب المدرسي(حناش،25:2011).

3- خصائص التوجيه المدرسي ومستشار المهني:

يتميز مستشار التوجيه المدرسي والمهني بمجموعة من خصائص التي يتميز بها في الميدان الارشاد نذكر منها:

- القدرة على استخدام الأساليب والتقنيات والاستراتيجيات.
- الانفتاح على التغيير من أجل التطوير والتحسين المستمر.
- التحلي بالصبر والإلمام بأخلاقيات المهنة.
- اتخاذ القرارات السليمة ويمكن ذلك في مساعدة التلميذ على تحديد أهدافه وتقديم التعليمات الضرورية له من أجل توضيح نقاط الضعف ونقاط القوة لديه، وتشجيعه على الاستمرار حتى يحقق أهدافه.
- تكوين الثقة بين مستشار التوجيه المدرسي والمهني والتلميذ.
- الفهم العميق للقيم والمعايير الاجتماعية التي تتحكم في السلوك والعلاقات والمواقف فالحلول المقترحة للمسترشد يجب أن تتناسب مع قيمه.
- القدرة على القيادة وتوجيه الآخرين والتعاون معهم (كعواش حنان ، 37:2018).
- الموضوعية في العلاقات الإنسانية والإخلاص في العمل.
- احترام المرشد الميول والاتجاهات واتقان مهمة الاصغاء والاستماع (بوعلبة 22:2020).

4- مهام مستشار التوجيه المدرسي والمهني:

ومن مهام مستشار التوجيه المدرسي والمهني مايلي:

- **مجال الإعلام:** يعتبر الإعلام المدرسي الركيزة الأساسية التي يبني عليها نجاح التوجيه المدرسي، حيث يمكن التلميذ من اكتساب مجموعة من المعارف والمعلومات الدراسية والمهنية، التي تنمي قدرته ومهارته، وتستعده على اتخاذ القرارات السليمة في بناء مشروعه المدرسي، فهو وسيلة يتعرف من خلالها التلميذ على المنطلقات والمنافذ المدرسية والمهنية، ومستلزمات كل شعبة في التعليم الثانوي وفروعها وتخصصاتها في التعليم العالي، الإعلام يهدف إلى تنظيم وتفعيل المسار الدراسي للتلميذ بتحقيق الموافقة بين طموحاته ونتائجه المدرسية.

ويعد مستشار التوجيه بحم وظيفته المنتج الاول للإعلام في المؤسسة التربوية، ينبغي عليه أن يبلغ المعلومات التي بحوزته إلى التلاميذ، والمتعاملون التربويون وأولياء التلاميذ، وأن

- يسهر على إثراء خلية الإعلام والتوثيق بكل السندات التي تتضمن معلومات مفصلة عن المنافذ الدراسية والمهنية حسب القطاعات والمستويات الدراسية بشأن:
- المسارات التكوينية.
 - المنافذ المهنية.
 - التكوينات المستمرة.
 - التبرصات(خماذ ، 114:2014).
- مجال التوجيه:** هو الإجراء الذي يسمح للتميذ بعبور المراحل التي يتكون منها النسق المدرسي، فهو يتبعه في مشواره الدراسي وفي كل مرة تحضر أمامه مجموعة من الاختبارات وعليه أن يتوجه، ومن هنا يبرز دور مستشار التوجيه المدرسي والمهني في توضيح كل ما من شأنه أن يساعد التلميذ على فهم نفسه أولاً وفهم المحيط المدرسي والمهني ثانياً، فتلميذ التعليم الثانوي يواجه تغيرات جسمية وعقلية واجتماعية أكثر وضوحاً من المراحل السابقة، ومن جهة أخرى فإن مرحلة الثانوية تعد مرحلة تقرير المصير بالنسبة للتلميذ من حيث التصميم والتخطيط لمواصلة دراسته العليا أو ترك الدراسة لمزاولة العمل.
- وتعد عملية التوجيه المدرسي والمهني من أهم العمليات التربوية وجوهر برنامج التوجيه المدرسي، حيث يقضي مستشار التوجيه المدرسي والمهني معظم وقته داخل المؤسسة في عملية التوجيه المدرسي والمهني سواء كانت فردية أو جماعية.
- ولهذا فإن مستشار التوجيه المدرسي والمهني يهدف من خلال عملية التوجيه المدرسي إلى مساعدة التلميذ على تحقيق التكيف بين قدراته المدرسي وميوله ورغباته، وكذلك متطلبات الفروع المدرسية المهنية.
- مجال التقويم:** يحتل التقويم التربوي جانبا مهما من العملية التربوية ويشكل عنصرا أساسيا من عناصر المنهج المدرسي، حيث يسعى إلى معرفة مدى نمو شخصية المتعلم من جميع نواحيها العقلية والعاطفية والنفسية والسلوكية، ويعد التقويم من أهم المحاور الكبرى التي يجب أن تركز عليها المهام التي يقوم بها مستشار التوجيه المدرسي والمهني في المؤسسات التعليمية، ويهدف مستشار التوجيه المدرسي والمهني من عملية التقويم إلى جملة من الأهداف يمكن حصرها فيما يلي:
- الاهتمام بالتلميذ وإشعاره بأن هناك من يهتم به ولا يبخل عليه بنصائحه وإرشاداته.
 - التقليل من الرسوب المدرسي والتسرب وذلك عن طريق المتابعة.
 - تشخيص النتائج الدراسية للتلاميذ.
 - يلجأ مستشار التوجيه المدرسي والمهني إلى التعاون مع مجموعة من الأساتذة ومستشار التربية من أجل إعداد قائمة بأسماء هذه الطبقة من التلاميذ.
 - معرفة التلاميذ الذين لديهم حاجات خاصة.

ولكي يتمكن مستشار التوجيه المدرسي والمهني من تحقيق هذه الأهداف يستعمل مجموعة من الوسائل وهي:

- تنظيم ومتابعة حصص الاستدراك ودروس الدعم.
- متابعة وتحليل النتائج المدرسية للتلاميذ.
- تقويم ميول واهتمامات التلاميذ.
- **مجال المتابعة النفسية والاجتماعية:** يهدف مستشار التوجيه المدرسي والمهني إلى إزاحة جميع العوائق والصعوبات التي يمكن أن تعترض التلميذ في مشواره الدراسي وتسبب له سوء التكيف المدرسي، لذلك يحاول التقرب من التلميذ لحل مشكلاته النفسية والاجتماعية ويحدث هذا عن طريق المقابلات المتكررة، حيث أن المقابلة تسمح للتلميذ بتحقيق عدة أهداف تتمثل فيما يلي:

- مساعدة التلاميذ على التفكير الحر والتعبير عن مشاعرهم بموضوعية وإظهار حاجاتهم الإرشادية التي لم تشبع وذلك بدون خوف أو تردد.
- تقديم المعلومات الاجتماعية والتربوية التي تهم التلميذ.
- مساعدة التلميذ على إمكانية اتخاذ القرارات المتصلة بحياته.
- مساعدة التلميذ على تنمية قدراته مع مشكلاته وخلقها بشكل مبكر بذاتية مستقلة (كعواش ، 2014:45).

نستنتج مما سبق ذكره أن مهام مستشار التوجيه تنوعت من مجال إلى آخر، وأن ما يقوم به مستشار التوجيه في قطاع التربية هو وفق المخطط الوزاري والسنوي، وأنه هو مسؤول الأول لتنفيذ هذه المهام في المؤسسة التربوية لمساعدة التلميذ على بناء مشروعه الدراسي والمهني حسب ميوله ورغباته.

5-الصعوبات التي تواجه مستشار التوجيه:

يواجه مستشار التوجيه صعوبات كثيرة ومن بينها:

- 1) **صعوبات تكوينية:** في السابق كان من شغل منصب مستشار التوجيه يكون متخرج من المعهد التطبيقي لعلم النفس الذي تأسس سنة 1965م ويكون قد حصل على تكوين قاعدي في التوجيه المدرسي والمهني بينما 90% من العاملين في هذا القطاع هم حملة شهادات علم النفس أو علم الاجتماع وهؤلاء الخريجين ينقصهم التكوين القاعدي في مجال التوجيه وبالتالي عندها يشغلون مناصب مستشار التوجيه يكون بحاجة إلى وقت حتى يكتملون من إدراك التقنيات والوسائل المستعملة في هذا المجال.

2) الصعوبات المادية: وتتمثل في:

أ) ما يتعلق بوسائل العمل: نظرا لأن مستشار التوجيه لا تتوفر لديه وسائل اللازمة لتأدية مهامه بالشكل المطلوب منه كجهاز الإعلام الآلي مثلا: فهو كثيرا ما يقوم بطبع وتصوير الوثائق من حر ماله، من أمثلة هذه الوثائق البرنامج السنوي لنشاطات مستشار التوجيه، مطبوعة متابعة التلاميذ، إضافة إلى ذلك فإن مستشار عندما ينتقل إلى مؤسسات مقاطعته وتكون أحيانا في أماكن بعيدة عن بعضها البعض هذا الأمر يدفعه للتنقل من حر ماله.

ب) إتساع مقاطعة التدخل: نظرا لأن مستشار التوجيه يعمل في الثانوية ومجموعة من الإكماليات وبالتالي يتعامل مع مجتمع عريض من التلاميذ، ضف إلى ذلك فهو يهتم بربط وبناء العلاقات مع هيئة التدريس وأولياء التلاميذ لدى كل مؤسسات، أدى ذلك إلى تنشئة قدراته ونشاطاته والتقليص من فعالياته (قوارح، 2016:324).

نستنتج أن الصعوبات التي تواجه مستشار التوجيه تنعكس سلبا على أداءه الفعلي والمهني ، ويصعب عليه ممارسة دوره الحقيقي .

خلاصة :

نستخلص مما سبق من هذا الفصل أن التوجيه المدرسي والمهني يعد من أهم الخدمات في المؤسسات التربوية في توجيه التلميذ لمساعدته على إبراز قدراته وميوله لتحقيق ذاته والتعرف على نقاط القوة والضعف في شخصيته وكذلك يساعده على اختيار شعبة التي يرغب إليها، وتزداد خدمة التوجيه يوما بعد يوم ، ويقوم بهذا الوظيفة هو مستشار التوجيه المدرسي والمهني من خلال المهام الموكلة إليه، وتتضح أهمية هذا الفصل من خلال النقاط التي تطرقنا إليها بما فيها التعاريف وأهداف وأهمية ومهام وصعوبات وخصائص مستشار التوجيه المدرسي والمهني من أجل إبراز دور مستشار التوجيه في عملية التوجيه خاصة والمؤسسة التربوية عامة.

الفصل الخامس: الإجراءات المنهجية

للدراسة

تمهيد

1- منهج الدراسة

2- مجتمع وعينة الدراسة

3- التعريف بالأدوات المستخدمة

الدراسة

4- الخصائص السيكومترية

5- التقنيات المستخدمة للدراسة

خلاصة

تمهيد:

يعد الجانب الميداني من أهم عناصر الدراسة باعتباره الجانب التطبيقي الذي يدع النظري من خلال جمع البيانات والمنهج الذي يعتمد في الدراسة، وتحديد اهم نقاط الأساسية في الدراسة وخصائصها السيكمترية.

1-منهج الدراسة:

إن المنهج البحث هو ما يقوم به الباحث للحصول على نتائج لدراسة ومنهج الدراسة بهذا المعنى عملية منظمة عرضية والإجراءات المستخدمة ليست أنشطة عشوائية ولكنها عمليات يتم التخطيط لها بعناية ويمكن القول أن المنهج هو التصميم أو الخطة التي يصفها الباحث للحصول على بيانات وتحليلها بغرض الوقوف على طبيعة مشكلة من مشكلات(ابو علام,5:2008).

وعليه فإن المنهج المناسب للدراسات الحالية هو المنهج الإرتباطي.

العينة الإستطلاعية : تكونت العينة الإستطلاعية من 30 مستشار ومستشارة

2- مجتمع وعينة الدراسة:

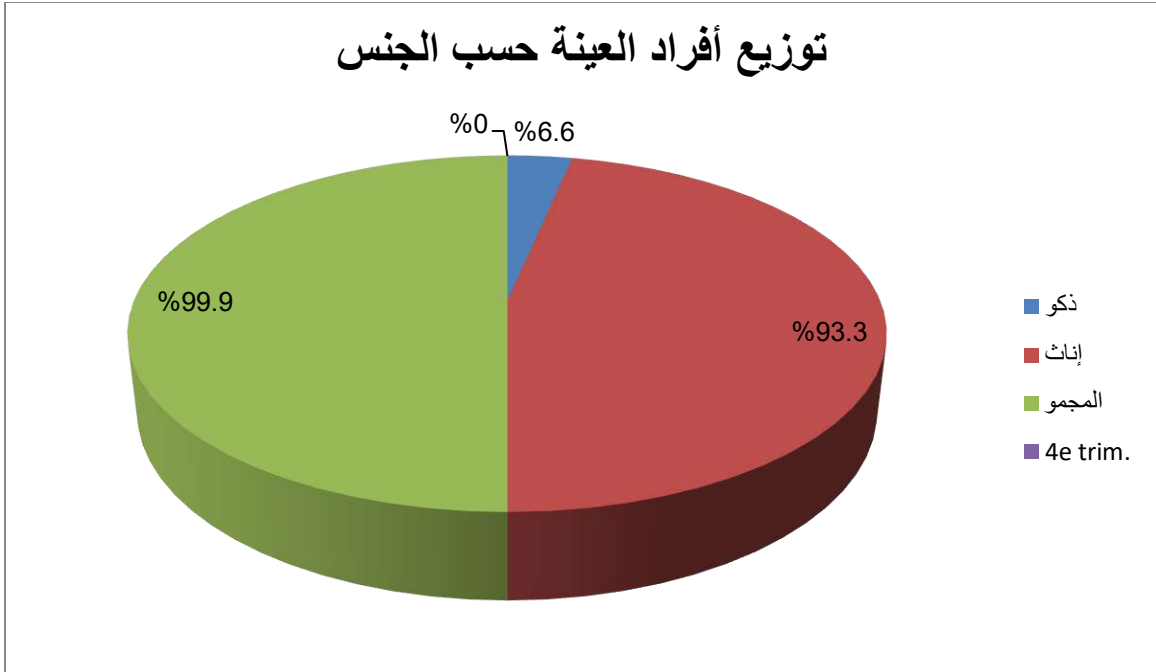
يتكون مجتمع الدراسة من مستشار التوجيه والارشاد المدرسي والمهني العاملين في وزارة التربية والتعليم بولاية ورقلة، وتألقت عينة الدراسة من 110 مرشد ومستشار ، حيث تم توزيع الاستبيان عليهم واسترداد

2-خصائص العينة الأساسية حسب الجنس:

جدول	النسبة المئوية	العدد	الجنس
رقم	6.6%	04	ذكور
(1):ت	39.3%	56	الإناث
وزيع	99.9%	60	المجموع

العينة حسب الجنس

من خلال الجدول رقم (1):تكونت العينة من (40) ذكور وبنسبة 6.6%و(56) إناث بنسبة 99.3%



الشكل رقم (01): يوضح توزيع العينة حسب الجنس

نلاحظ من خلال الشكل رقم (1) أن نسبة الإناث أكثر من نسبة الذكور لدى مستشاري التوجيه المدرسي والمهني.

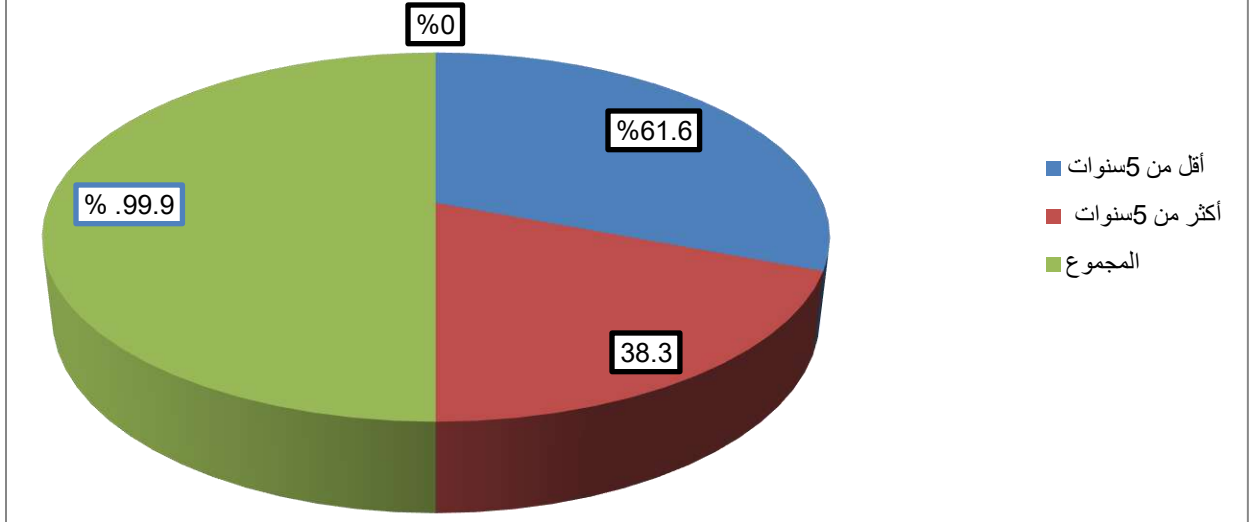
جدول رقم (02): توزيع العينة حسب الخبرة المهنية

الخبرة المهنية	العدد	النسبة المئوية
أقل من 5 سنوات	37	61.6%
أكثر من 5 سنوات	23	38.3%
المجموع	60	99.9%

من خلال جدول رقم (02): تكونت عينة الدراسة من 37 مستشار سنوات خبرتهم أقل من 5 سنوات

بنسبة 61.6% و 23 مستشار سنوات خبرتهم أكثر من 5 سنوات بنسبة 38.3%.

توزيع أفراد العينة حسب الخبرة المهنية



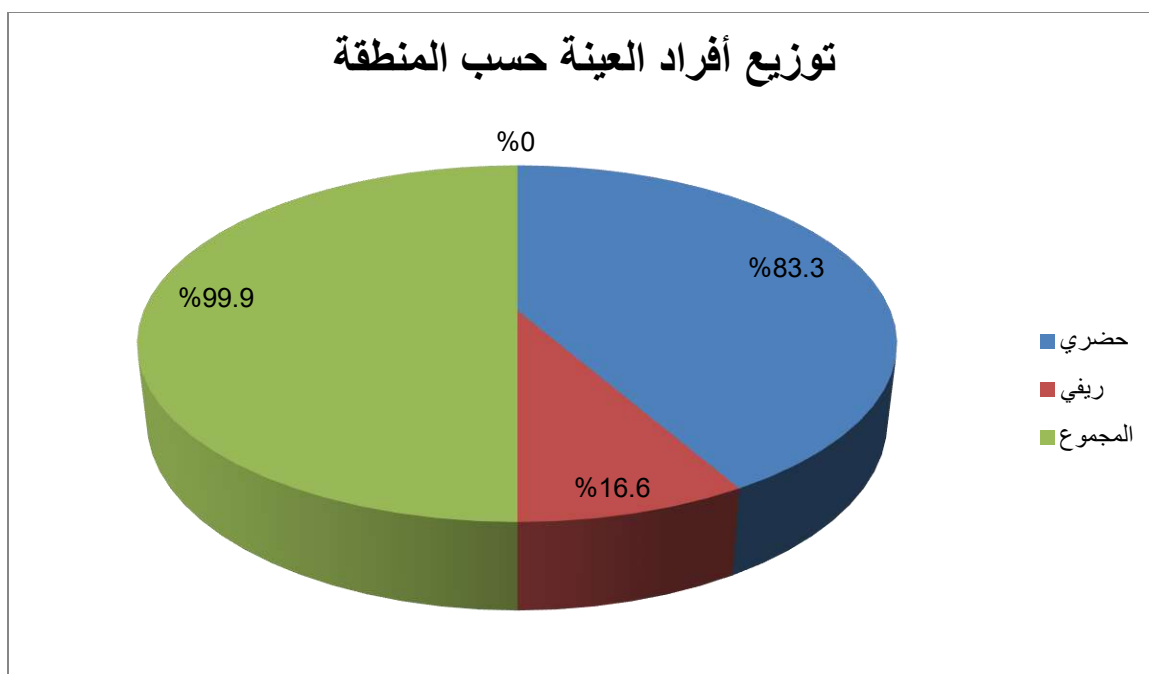
الشكل رقم (02): يوضح توزيع العينة حسب الخبرة المهنية

نلاحظ من خلال الشكل رقم (2) أن نسبة أقل من 5 سنوات أكثر من نسبة أكثر من 5 سنوات لدى مستشاري التوجيه المدرسي والمهني.

جدول رقم (03): توزيع العينة حسب المنطقة.

المنطقة	العدد	النسبة المئوية
حضري	50	83.3%
ريفي	10	16.6%
المجموع	60	99.9%

من خلال جدول رقم 03: تكونت عينة الدراسة من 50 حضري بنسبة 83.3% و تكونت 10 بنسبة لي الريفي بنسبة 16.6



الشكل رقم (03): يوضح توزيع العينة حسب المنطقة

نلاحظ من خلال الشكل رقم (3) أن نسبة حضرى أكثر من نسبة ريفى لدى مستشارى التوجيه المدرسى والمهني.

العدد كاملا ببيانات مكتملة.

3- التعريف بالأدوات المستخدمة:

بعد الاطلاع على البحوث والدراسات السابقة التي تناولت موضوع التفكير الأخلاقي أنه قد تم استخدام التفكير الأخلاقي وفقا لما تطلعاته بحيث تم إختيار مقياس التفكير الأخلاقي للراشدين الذي اعتمد عبد الفتاح (2001) والمعد وفق نظرية كولبرج، ولقد إعتدنا في هذه الدراسة على أداة الإستبانة.

تعددت الأدوات المستخدمة في جمع المعلومات والبيانات ولذلك نجد الاستبيان: أداة يستخدمها الباحثون بخاصة في علم النفس للتشخيص ذلك من خلال الأسئلة إضاحة ومفصلة تفصيلا دقيقا ومن الزام على الفرد المستجوب الصدق والأمانة في الإجابة عنها (الوافى، 2008، ص5).

بحيث اعتمدنا في دراستنا على استباينين دراسة أيمن مصطفى موسى الزاملي.

- أولا مقياس التفكير الأخلاقي:

وصفه: يتكون المقياس من خمسة مواقف أخلاقية، إثنين منها اشتقا من مقياس كولبرج للنضج الأخلاقي حيث يلي كل موقف عدد من الأسئلة ولكل سؤال ست إستجابات تمثل المراحل الستة للتفكير الأخلاقي عند كولبرج حيث يعرض كل موقف معضلة، تكون على شكل قصة تحتوي أبطالا وأحداث مرتبطة بالجانب الأخلاقي في الحياة الواقعية يكون صاحبها في حيرة من أمره ثم يطلب منه

المستجوب إصدار حكم في مايجب على صاحب الموقف، اتخاده إنطلاقاً من القواعد الأخلاقية التي يتمثلها.

وذلك بوضع علامة أمام الإجابة الأكثر اتفاقاً مع تفكيره وأحكامه الأخلاقية وقد إحتوى مقياس التفكير الأخلاقي كما ذكر سابقاً خمسة مواقف وهي كما يلي:

-الموقف الأول يتكون من خمس فقرات.

-الموقف الثاني يتكون من تسع فقرات.

-الموقف الثالث يتكون من ثلاث فقرات.

-الموقف الرابع يتكون من فقرتين.

-الموقف الخامس يتكون من فقرتين.

الفقرات عبارة عن أسئلة ولكن تسميتها بالإسئلة بمعنى البنود، لأن كل فقرة (سؤال) تدرج ضمن موقف أو معضلة معينة ويتفرغ عنها ست إختبارات.

تصحيح المقياس:

تتم الإجابة على المقياس بطريقة إنتقائية (الإختيار المتعدد) من ست إستجابات حيث يضع المستجوب علامة على رقم الإجابة التي تناسبه ويتم التصحيح بوضع رقم المرحلة التي تمثلها الإجابة أمام العبارة المنتقاة والموضح في معيار التصحيح الذي ذكر لاحقاً.

إذن الإجابة عبارة عن مجموعة من العبارات مرقمة على التوالي: أ، ب، ج، هـ، و، حيث توافق كل عبارة مرحلة من مراحل التفكير الأخلاقي وهي:

- المرحلة الأولى: الطاعة والخوف من العقاب.

- المرحلة الثانية: المنفعة النسبية والمقايضة.

- المرحلة الثالثة: الإلتزام بالمسايرة.

- المرحلة الرابعة: المحافظة والقانون والنظام.

- المرحلة الخامسة: مرحلة العقد الإجتماعي.

- المرحلة السادسة: المبادئ الأخلاقية العامة.

- ثانياً: مقياس التوافق المهني:

يتكون الاستبيان في صورته النهائية من 55 عبارة موزعة على (8) ابعاد فرعية وهي:

- واقع العمل بالمهنة.
- البعد الإقتصادي في المهنة.
- نظرة المجتمع للمهنة.
- العلاقات الإجتماعية في المهنة.
- الشعور إتجاه المهنة.
- العلاقة مع الرؤساء في المهنة.
- التنمية المهنية.

الجدول رقم (04) توزيع الأوزان على بدائل الأجوبة لمقياس التوافق المهني

موافق	محايد	غير موافق	البديل
3	2	1	الدرجة

4- الخصائص السيكومترية للأدوات:

- مقياس التفكير الأخلاقي:
- الصدق التمييزي (الصدق عن طريق المقارنة الطرفية):

الجدول (05): يوضح الصدق التمييزي لمقياس التفكير الأخلاقي

الدرجات	N	المتوسط الحسابي	الانحراف المعياري	T	SIG	مستوى الدلالة	درجة الحرية
الدنيا	10	72.80	5.05	3.861	0.001	0.05	2.80
العليا	10	58.80	10.29				

نلاحظ من خلال الجدول رقم (05) أن هناك فروق ذات دلالة إحصائية بين مجموعتين العليا والدنيا وأن قيمة "ت" المحسوبة والمقدرة ب (3.861) و هي دالة إحصائية عند مستوى الدلالة 0.01 وهذا ما يدل على أن الأداة تتمتع بدرجة عالية من الصدق

الثبات:

تم استخدام معامل الثبات ألفا كرونباخ لقياس درجة مصداقية الاستبيان وقد كانت النتائج المتحصل عليها كما وموضح في الجدول التالي:

الجدول رقم (06): يوضح معامل ألفا كرونباخ للتفكير الأخلاقي

عدد الأسئلة	α	المقياس
21	0.33	التفكير الأخلاقي

نلاحظ من خلال الجدول رقم (06) أن معامل ثبات مقياس التوافق المهني بمعامل ألفا كرونباخ يساوي 0.33 وهي قيمة دالة مما يؤكد تمتع المقياس بالثبات .

- الاتساق الداخلي للتفكير الأخلاقي:

لأجل الحكم على الفقرة:

- عندما تكون القيمة أكبر من 0.3 الفقرة جيدة ومترابطة مع المقياس العام.
- عندما تكون القيمة أقل من 0.3 أو سالبة الفقرة ضعيفة ولا تتماشى مع المقياس العام.

الجدول (07) : يوضح الاتساق الداخلي لمقياس التفكير الأخلاقي

رقم الفقرة	معامل الارتباط المصحح	الحكم على الفقرة	رقم الفقرة	معامل الارتباط المصحح	الحكم على الفقرة
1	0.721	ممتازة	12	-0.133	ضعيفة سالبة
2	0.721	ممتازة	13	-0.395	ضعيفة سالبة
3	0.733	ممتازة	14	0.533	ممتازة
4	-0.380	ضعيفة سالبة	15	0.397	جيدة
5	0.499	ممتازة	16	-0.144	ضعيفة سالبة
6	-0.314	ضعيفة سالبة	17	-0.530	ضعيفة
7	-0.459	ضعيفة سالبة	18	-0.215	ضعيفة سالبة
8	0.751	ممتازة	19	0.147	ضعيفة
9	-0.061	ضعيفة سالبة	20	-0.519	ضعيفة سالبة
10	-0.398	ضعيفة سالبة	21	0.176	ضعيفة
11	0.033	ضعيفة			

تتراوح درجات الإتساق الداخلي للمقياس التفكير الأخلاقي بين أعلى درجة و أدنى درجة .

- ثبات مقياس التفكير الأخلاقي:

يتم حساب معامل الثبات وفق طريقة التجزئة النصفية وذلك من خلال تقسيم فقرات المقياس إلى نصفين، نصف يحتوي على الفقرات التي تحمل الترتيم الفردي، والنصف الثاني يحتوي على الفقرات التي تحمل الترتيم الزوجي، ثم بعدها حساب معامل الارتباط بيرسون بيم نصفي المقياس وتصحيحه بمعامل سبيرمان، كما يلي:

الجدول (08): يوضح ثبات التفكير الأخلاقي

تصحيح سبيرمان-براون	معامل الارتباط قبل التصحيح	قيمة معامل الثبات
0.46	0.30	

نلاحظ من خلال الجدول رقم (08) أن قيمة معامل الارتباط بين نصفي الاستبيان يساوي 0.460 وهي دالة إحصائية عند 0.01 ، وهذا ما يجعل استبيان التفكير الأخلاقي ثابت.

- مقياس التوافق المهني:

- الصدق التمييزي (الصدق عن طريق المقارنة الطرفية):

الجدول (09) يوضح معامل الصدق التمييزي للمقياس التوافق المهني

الدرجات	N	المتوسط الحسابي	الانحراف المعياري	T	SIG	مستوى الدلالة	درجة الحرية
الدنيا	10	93.10	3.69	3.773	0.001	0.05	2.21
العليا	10	82.90	7.70				

نلاحظ أن من خلال الجدول رقم 09 أن هناك فروق ذات دلالة إحصائية بين مجموعتين العليا والدنيا وأن قيمة "ت" المحسوبة والمقدرة ب (3.773) دالة إحصائية عند مستوى الدلالة 0.01 ، وهذا ما يدل على أنه الأداة تمتع بدرجة عالية من الصدق.

- الثبات:

تم استخدام معامل الثبات ألفا كرونباخ لقياس درجة مصداقية الاستبيان وقد كانت النتائج المتحصل عليها كما وموضح في الجدول التالي:

الجدول رقم (10): يوضح معامل ألفا كرونباخ للتوافق المهني

عدد الأسئلة	α	المقياس
55	0.80	التوافق المهني

نلاحظ من خلال الجدول رقم (10) أن قيمة ألفا كرونباخ هي 0.330 وهي قيمة عالية وهذا ما يدل على أن استبيان التفكير الأخلاقي ثابت ودرجة ثباته عالية.

- الاتساق الداخلي للتوافق المهني:

لأجل الحكم على الفقرة:

- عندما تكون القيمة أكبر من 0.3 الفقرة جيدة ومترابطة مع المقياس العام.
- عندما تكون القيمة أقل من 0.3 أو سالبة الفقرة ضعيفة ولا تتماشى مع المقياس العام.

الجدول (11) يوضح معامل الاتساق الداخلي لمقياس التوافق المهني

رقم الفقرة	معامل الارتباط المصحح	الحكم على الفقرة	رقم الفقرة	معامل الارتباط المصحح	الحكم على الفقرة
1	1.000	ضعيفة	28	0.448	ممتازة
2	0.605	ممتازة	29	0.282	ضعيفة
3	0.000	ضعيفة	30	0.417	ممتازة
4	0.186	ضعيفة	31	0.258	ضعيفة
5	0.000	ضعيفة	32	0.176	ضعيفة
6	-0.499	ضعيفة سالبة	33	0.167	ضعيفة
7	0.009	ضعيفة	34	-0.111	ضعيفة سالبة
8	0.259	ضعيفة	35	0.077	ضعيفة
9	0.209	ضعيفة	37	0.323	جيدة
10	-0.297	ضعيفة سالبة	38	0.507	ممتازة
11	-0.336	ضعيفة سالبة	39	0.007	ضعيفة
12	-0.209	ضعيفة سالبة	40	-0.007	ضعيفة سالبة
13	0.697	ضعيفة سالبة	41	0.089	ضعيفة
14	-0.278	ضعيفة سالبة	42	-0.047	ضعيفة سالبة
15	0.417	ممتازة	43	0.249	ضعيفة
16	0.073	ضعيفة	44	-0.547	ضعيفة سالبة
17	-0.073	ضعيفة سالبة	45	0.104	ضعيفة
18	-0.118	ضعيفة سالبة	46	0.291	ضعيفة
19	-0.089	ضعيفة سالبة	47	-0.267	ضعيفة سالبة
20	-0.332	ضعيفة سالبة	48	-0.313	ضعيفة سالبة
21	0.553	ممتازة	49	-0.361	ضعيفة سالبة
22	0.623	ممتازة	50	0.318	جيدة
23	0.287	ضعيفة	51	0.318	جيدة
24	-0.379	ضعيفة سالبة	52	0.318	جيدة
25	0.111	ضعيفة	53	0.528	ممتازة
26	0.159	ضعيفة	54	0.000	ضعيفة
27	0.472	ممتازة	55	0.104	ضعيفة

تتراوح درجات الإتساق الداخلي للمقياس التوافق المهني بين أعلى درجة و أدنى درجة.

التجزئة النصفية لمقياس التوافق المهني:

يتم حساب معامل الثبات وفق طريقة التجزئة النصفية وذلك من خلال تقسيم فقرات المقياس إلى نصفين، نصف يحتوي على الفقرات التي تحمل التقييم الفردي، والنصف الثاني يحتوي على

الفقرات التي تحمل الترتيم الزوجي، ثم بعدها حساب معامل الارتباط بيرسون بيم نصفي المقياس وتصحيحه بمعامل سبيرمان، كما يلي:

الجدول (12): يوضح معامل الارتباط بين نصفي التوافق المهني

قيمة معامل الثبات	معامل الارتباط قبل التصحيح	تصحيح سبيرمان-براون
	0.32	0.96

نلاحظ من خلال الجدول رقم (12) أن قيمة معامل الارتباط بين نصفي الاستبيان يساوي 0.936 وهي دالة إحصائياً عند 0.01 ، وهذا ما يجعل استبيان التوافق المهني ثابت .

5- التقنيات المستخدمة للدراسة:

ونظر لتعدد طرق حساب الخصائص السيكومترية للأدوات والفروض استدعت الضرورة للجوء إلى العديد من الأساليب الإحصائية، حيث تم تحليل بيانات هذه الدراسة بالاستعانة ببرنامج (SPSS 22) الإحصائي للعلوم الاجتماعية، وباستخدام الأدوات التالية:

- معامل الثبات ألفا كرونباخ لحساب معامل ثبات المقياس .
- معامل الارتباط سبيرمان-براون: تم استخدام هذا المعامل في اختبار ثبات المقياس .
- النسب المئوية والتكرارات من أجل معرفة نسب الإجابات ومفردات عينة الدراسة .
- الاتساق الداخلي وهو مقياس يستخدم للتحقق من مدى اتساق (ترابط) فقرات الاستبيان أو الأداة المستخدمة في البحث .
- معامل الارتباط بيرسون لقياس العلاقة بين متغيرات الظاهرة المدروسة .

معادلة دلالة الفرق بين معاملات الارتباط

$$\text{معادلة دلالة الفرق بين معاملات الارتباط} = \sqrt{\frac{z_1 - z_2}{\frac{1}{n_1 - 2} + \frac{1}{n_2 - 2}}}$$

حيث أن :

: المقابل اللوغارتمي لمعادل الارتباط في المجموعة الأولى.1z

: المقابل اللوغارتمي لمعادل الارتباط في المجموعة الثانية.2z

(1: العدد في المجموعة الأولى)1n

(2: العدد في المجموعة الثانية)2n

: الدلالة للإحصائية لمعادلة الفرق بين معاملات الارتباط :

إذا كانت القيمة الناتجة تقع :

- بين 1.96 و 2.58 كان الفرق دالا عند 0.05.

- من 2.58 فما فوق كان الفرق دالا عند 0.01.
 - أقل من 1.96 كان الفرق غير دال أي يقبل الفرض الصفري.
- وتم من خلاله حساب الفرضية الثانية والثالثة والرابعة

الفصل السادس: نتائج الدراسة

1- تمهيد

1- تحليل الفرضيات

2- تفسير ومناقشة النتائج

3- خلاصة

تمهيد:

بعدما تم التطرق إلى الجزء النظري للدراسة وتقديم أهم التعريفات للمتغيرات، وبعد الاندراج إلى منهج الدراسة، سيتم التطرق إلى تحليل ومناقشة الفرضيات في هذا الفصل. وتم من خلاله حساب الفرضية الأولى.

عرض ومناقشة الفرضية الأولى تنص: توجد علاقة بين التفكير الأخلاقي والتوافق المهني لدى مستشاري التوجيه والإرشاد المدرسي والمهني.

الجدول (13): يوضح العلاقة بين التفكير الأخلاقي والتوافق المهني

مستوى الدلالة	(ر)	عدد الأفراد	التقنية الإحصائية المتغيرات
غير دالة	0.107	60	التوافق المهني
			التفكير الأخلاقي

من خلال الجدول أعلاه نلاحظ بأن قيمة "ر" 0.10 و هي غير دالة إحصائياً وهذا يدل على عدم وجود علاقة دالة إحصائياً بين التفكير الأخلاقي والتوافق المهني لدى مستشاري التوجيه والإرشاد المدرسي والمهني.

مناقشة الفرضية الأولى :

بناءً على ما سبق و من خلال عرض النتائج السابقة الموضحة أعلاه نستنتج أن عدم وجود علاقة بين التفكير الأخلاقي و التوافق المهني هو أن هناك مستشارين يتمتعون بقدر وفير من التفكير الأخلاقي وينقصهم توافق مهني ، وآخرون لديهم قدر من التوافق المهني وفي مقابل نقص في تفكير الأخلاقي ، وهناك مستشارين يتمتعون بتفكير أخلاقي و توافق مهني .

فالمستشارين الذين لديهم تفكير أخلاقي عالي وتوافق مهني منخفض قد يعود إلى عدة عوامل منها : عوامل نفسية و انفعالية ، وعوامل اجتماعية ، وعوامل بيئية، وعوامل اقتصادية هذه كلها عوامل تؤثر سلباً على توافقهم المهني.

أما المستشارين الذين يتمتعون بقدر عالي من توافق المهني ولكن ينقصهم التفكير الأخلاقي السوي ، هو توافق ميوله ورغباته نحو الوظيفة التي يقوم بها وإعطائها قيمة جليظة أكثر من أي شيء ، وهذه تعتبر مصلحة شخصية ، ونقص الوازع الديني لدى بعضهم مما يسبب في تدني مستوى التفكير الأخلاقي لديهم .

و قد اتفقت هذه الدراسة لا توجد علاقة بين التفكير الأخلاقي و التوافق المهني لدى مستشاري التوجيه والإرشاد المدرسي والمهني . مع دراسة أيمن الزاملتي أنه لا توجد علاقة ارتباطية ذات دلالة إحصائية بين مستوى التفكير الأخلاقي و التوافق المهني.

عرض نتائج الفرضية الثانية :

الفرضية الثانية تنص: تختلف العلاقة بين التفكير الأخلاقي والتوافق المهني لدى مستشاري التوجيه والإرشاد المدرسي والمهني باختلاف الجنس.

مستوى الدلالة	الفروق	ن	"ز"	"ر"	الأساليب الإحصائية / المتغير (الجنس)
دال عند 0.05	2.341	6	ز=1.620	ر=0.925	الذكور
		54	ز=0.229	ر=0.225	الإناث

نلاحظ من خلال الجدول (14) أن قيمة الفروق تقدر ب 2.341 وهي قيمة دالة عند مستوى الدلالة 0.05 ، وبالتالي نقبل الفرضية التي تنص على: يوجد اختلاف في العلاقة دالة إحصائياً بين التفكير الأخلاقي والتوافق المهني لدى مستشاري التوجيه والإرشاد المدرسي والمهني باختلاف الجنس.

مناقشة الفرضية الثانية :

تنص الفرضية على أنه تختلف العلاقة بين التفكير الأخلاقي و التوافق المهني لدى مستشاري و الإرشاد المدرسي باختلاف الجنس ، وبناء على الجدول أعلاه والنتائج الموضحة و بعد المعالجة الإحصائية التي دلت على أنه يوجد اختلاف بين التفكير و التوافق المهني باختلاف الجنس ، حيث يشير التفكير الأخلاقي إلى القدرة على اتخاذ قرارات أخلاقية سليمة ، والالتزام بالمبادئ والقيم الأخلاقية في التعامل مع الطلاب وأولياء الأمور والزملاء ، ويشير التوافق المهني إلى مدى الانسجام والرضا الوظيفي الذي يشعر به مستشار التوجيه في عمله ، وقدرته على التكيف مع متطلبات المهنة والتغلب على التحديات ، ويتأثر التفكير الأخلاقي على التوافق المهني و تختلف باختلاف الجنس . وهذا يعني أن الطريقة التي يؤثر بها التفكير الأخلاقي على التوافق المهني قد تختلف بين مستشاري التوجيه و الإرشاد من الذكور والإناث وهذا راجع لعوامل مختلفة الاختلافات الثقافية والاجتماعية و القيم والمبادئ.....

وقد اختلفت هذه الدراسة أنه يوجد اختلاف دال إحصائياً بين التفكير الأخلاقي و التوافق المهني مع دراسة الزاملي أنه لا يوجد فروق دالة إحصائياً بين التفكير الأخلاقي والتوافق المهني لدى المرشدين التربويين (أيمن الزاملي ، 2011) .

عرض ومناقشة الفرضية الثالثة :

الفرضية الثالثة تنص: تختلف العلاقة بين التفكير الأخلاقي والتوافق المهني لدى مستشاري التوجيه والإرشاد المدرسي والمهني باختلاف الخبرة.

مستوى الدلالة	الفروق	ن	"ز"	"ر"	الأساليب الإحصائية لمتغير الخبرة
---------------	--------	---	-----	-----	----------------------------------

غير دال	-0.551	37	ز=1=0.004	ر=1=0.004	أقل من 5 سنوات
		23	ز=2=0.159	ر=2=0.158	أكثر من 5 سنوات

نلاحظ من خلال رقم (15) الجدول أن قيمة الفروق هي -0.551 وهي غير دالة إحصائياً وبالتالي نرفض الفرضية يوجد اختلاف في العلاقة بين التفكير الأخلاقي والتوافق المهني لدى مستشاري التوجيه والإرشاد المدرسي والمهني باختلاف الخبرة، ونستبدلها بالفرضية الصفرية لا توجد فروق ذات دلالة إحصائية في العلاقة بين التفكير الأخلاقي والتوافق المهني باختلاف الخبرة.

مناقشة الفرضية الثالثة :

تنص الفرضية على أنه يوجد اختلاف في العلاقة بين التفكير الأخلاقي والتوافق المهني لدى مستشاري التوجيه والإرشاد المدرسي والمهني باختلاف الخبرة ، وبما أن النتائج الموضحة أعلاه وبعد المعالجة الإحصائية التي دلت على أنه لا توجد فروق ذات دلالة إحصائية في العلاقة بين التفكير الأخلاقي والتوافق المهني باختلاف الخبرة، يعني أن بغض النظر عن مستوى الخبرة لدى مستشاري التوجيه والإرشاد ، فإن مستوى تفكيرهم الأخلاقي لا يختلف بشكل كبير وكذلك مستوى توافقهم المهني لسنوات عديدة ، فإن مهنة الإرشاد مهنة أخلاقية وعلى المستشار أن يفكر بالتفكير الأخلاقي وهذا يجعله يتمتع ويرضى عن وظيفته ويبرز قدراته نحو مهنته ، وذلك من خلال تعامله مع الطلاب وأولياء الأمور والطاقم التربوي ، وهذا راجع للعديد من العوامل القيم الشخصية والثقافية ، التدريب والدعم المقدم من الزملاء ورؤساء .

وقد اتفقت هذه الدراسة مع دراسة أيمن الزامل 2011 ، وكانت نتائج دراستها لا توجد فروق دالة إحصائية بين التفكير الأخلاقي والتوافق المهني لدى المرشدين التربويين .

عرض ومناقشة الفرضية الرابعة :

الفرضية الرابعة تنص : تختلف العلاقة بين التفكير الأخلاقي والتوافق المهني لدى مستشاري التوجيه والإرشاد المدرسي والمهني باختلاف المنطقة.

مستوى الدلالة	الفروق	ن	"ز"	"ر"	الأساليب الإحصائية
					المتغير (المنطقة)
غير دال	-0.239	50	ز=1=0.146	ر=1=0.145	الريف
		10	ز=2=0.247	ر=2=0.242	الحضر

نلاحظ من خلال الجدول (16) أن قيمة الفروق هي -0.239 وهي غير دالة إحصائياً وبالتالي نرفض الفرضية يوجد اختلاف في العلاقة بين التفكير الأخلاقي والتوافق المهني لدى مستشاري التوجيه والإرشاد المدرسي والمهني باختلاف المنطقة، ونستبدلها بالفرضية الصفرية لا توجد فروق ذات دلالة إحصائية في العلاقة بين التفكير الأخلاقي والتوافق المهني تعزى لاختلاف المنطقة.

مناقشة الفرضية الرابعة:

تنص الفرضية على أنه يوجد اختلاف في العلاقة بين التفكير الأخلاقي والتوافق المهني لدى مستشاري التوجيه والإرشاد المدرسي والمهني باختلاف المنطقة ، وبعد المعالجة الإحصائية و النتائج الموضحة أعلاه بينت أنه لا يوجد اختلاف دال إحصائياً بين التفكير الأخلاقي والتوافق المهني باختلاف المنطقة ، أي أن مستشار التوجيه مهما كانت منطقته الجغرافية التي يعمل بها فإن هذا لا يؤثر على تفكيره الأخلاقي وتوافقه المهني وعدم تأثير المنطقة الجغرافية على تفكيره أخلاقي وتوافقه المهني ، فهو يؤدي مهامه نحو مهنته ويتحلى بخلقه وهذا راجع لعدة عوامل التحلي بالقيم أخلاقية العليا وتفكيره ناضج .

استنتاج عام

نستنتج في الأخير أن موضوع التفكير الأخلاقي ,من المواضيع البالغة الأهمية بأعتبارها من أهم العوامل المسببة للبناء الشخصية والذي يهتم بالقيم والمثل والعادات والتقاليد والمعايير تنشئة الإجتماعية للأفراد ويساهم في إرتقاء ونمو المجتمعات من أجل إنتاج فرد صالح وسوي .
وقدرة الفرد على تمييز بين الخطأ والصواب ,فيإتخاذ القرارات التي تعكس قيمهم فالتفكير الأخلاقي يشكل أساس الذي يبنى عليه التوافق المهني . توصلت الدراسة إلى النتائج الآتية:

- لا توجد علاقة بين التفكير الأخلاقي والتوافق المهني لدى مستشاري التوجيه والإرشاد المهني .
- يوجد إختلاف في العلاقة دالة إحصائيا بين التفكير الأخلاقي و التوافق المهني لدى مستشاري التوجيه والإرشاد المدرسي والمهني .
- لا يوجد فروق دالة إحصائيا في العلاقة بين التفكير الأخلاقي والتوافق المهني بإختلاف الخبرة .
- لا توجد فروق دالة إحصائيا في العلاقة بين التفكير الأخلاقي والتوافق المهني بإختلاف المنطقة .

ومقارنته بما توصل إليه الباحثان في هذه الدراسة وذلك من خلال توجه ببعض المقترحات للمختصين في مجال التربية وعلم النفس .

- دراسة الضغوط النفسية وعلاقتها بالتوافق المهني لدى مستشاري التوجيه .
- دراسة دور عمل مستشار التوجيه في مواجهة الضغط النفسي لدى أقسام النهائية .
- دراسة علاقة التفكير الأخلاقي و التحصيل الدراسي لدى طلبة الجامعة .

قائمة المراجع

- أبو علام رجاء محمود, (2008) 'مناهج البحث في العلوم النفسية والتربوية, ط6, دار للجامعات للنشر وتوزيع القاهرة.
- أيمن مصطفى موسى الزاملي, (2011), التفكير الأخلاقي وعلاقته بالتوافق المهني لدى المرشدين التربويين. رسالة الماجستير في علم النفس بكلية التربية بالجامعة الإسلامية غزة ذ.
- البدوي فرج عفاف سعيد, (2018) التنبو بالتفكير الأخلاقي من اليقظة العقلية والطمأنينة النفسية لدى طالبات كلية ,الدراسات الإنسانية بالذقهلية ,كلية الدراسات الإنسانية جامعة الأزهر مجلة كلية التربية العدد178.
- الروحية بدرية محمد يوسف, (2016), التوافق المهني وعلاقته بالتفاعلية الذاتية المدركة لدى عينة من الموظفين في المديرية عامة للتربية ,وتعليم بمحافظة الداخلية مدكرة ماجستير في إرشاد و التوجيه كلية العلوم والآداب جامعة نزوى.
- الوافي عبد الرحمان, (2016), مواضيع علم النفس, ط1 'دار زاد للنشر والتوزيع,المحمدية الجزائر.
- الهابي سميحة ,يوصبيع عائشة, (2023), التفكير الأخلاقي وعلاقته بالتوافق المهني لدى عينة من أساتذة التعليم المتوسط مذكرة ماستر في علم نفس تخصص إرشاد وتوجيه جامعة محمد بوضياف المسيلة.
- بن حذو يوسف , (2022), التوافق المهني وعلاقته بجودة الحياة الوظيفية في المؤسسات العمومية الجزائرية ,مذكرة ماستر في علم الإجتماع تنظيم وعمل كلية العلوم الإنسانية والإجتماعية جامعة غرداية.
- بوعلبة آسيا ,بوعلبة حفصة, (2020), دور مستشار التوجيه والإرشاد المدرسي والمهني مذكرة ماستر في علم النفس المدرسي كلية العلوم الإنسانية والإجتماعية 'جامعة أحمد دراية ادرار.
- براهمية هويبة, (2006), تأثير الوضعية المهنية على أداء مستشاري التوجيه المدرسي والمهني ,مذكرة شهادة الماجستير في علم إجتماع التنمية,وتسير الموارد البشرية بكلية العلوم الإنسانية

والإجتماعية جامعة الأخوة منتوري قسنطينة.

- براهيم بدر, (2019)التفكير الأخلاقي لدى طلبة الجامعة وعلاقته بالتحصيل الدراسي ,في ضوء متغيرات الجنس ,السكن ونوع الإقامة ,بالجامعة ,مجلة العلوم الإنسانية لجامعة ام البواقي.
- جمعة أولاد حيمودة, (2005) الإتجاه نحو المهنة وعلاقته بالتوافق المهني لدى مستشاري التوجيه والإرشاد المدرسي والمهني,مذكرة ماجستير في علم نفس المدرسي كلية العلوم الإنسانية والإجتماعية جامعة ورقلة.
- حناش فضيلة, (2011),التوجيه والإرشاد المدرسي والمهني من منظور إصلاحات التربية الجديدة شارع أولاد سيدي الشيخ الجزائر
- حجازي جولتان حسن, (2013),فاعلية الذات وعلاقته بالتوافق المهني مجلة الأردنية في العلوم التربية مجلد4العدد9.
- حدي خلو, (2019),الظغوط النفسية وعلاقتها بالتوافق المهني لدى آساتدة التعليم الإبتدائي مذكرة ماستر في علوم التربية والإرشاد وتوجيه كلية العلوم الإنسانية والإجتماعية جامعة ورقلة.
- خمداد محمد, (2014)تأثير الوضعية المهنية على أداء مستشار التوجيه والإرشاد المدرسي والمهني مجلة الدراسات والبحوث الإجتماعية,جامعة الوادي.
- رعد زروقي, (2018),سلسة التفكير وأنماطه ,دار الكتب العلمية للنشر والتوزيع بيروت لبنان.
- سناني لبنى,بوعطيط جلال الدين, (2022) متطلبات تحقيق التوافق المهني في المؤسسات التنظيمية مجلة سوسيولوجيا مجلد06العدد01.
- شيخ محمد أمين, (2021) أساليب التفكير وعلاقته بالتفكير الأخلاقي لدى طلبة الماجستير في كلية التربية جامعة دمشق ,مجلة جامعة دمشق للعلوم التربوية والنفسية مجلد 33العدد2.
- عصام علي الطيب,عبد السميع الكفاءة السيكومترية لمقياس,التفكير الأخلاقي لدى طلبة المرحلة الثانوية مذكرة شهادة الماجستير قسم علم النفس التربوي كلية التربية بقيادة جامعة جنوب الوادي.

- عائش صباح,(2019),مساهمة التفكير الأخلاقي في معنى الحياة لدى طلبة الجامعة دراسة ميدانية
- على طلبة جامعة الشلف,الابار كلية التربية للعلوم الإنسانية مركز البحوث النفسية.
- عون علي (2017),التفكير الاخلاقي وعلاقته بالمسؤولية الإجتماعية لدى عينة من التلاميذ التعليم الثانوي,دراسة ميدانية ببعض ثانويات الأغواط مجلة السراج في التربية وقضايا المجتمع العدد4.
- فتيحة بن كتيلة,خلادي يمينة,(2017) التفكير الأخلاقي لدى المراهقين المتمدرسين بالمرحلة الثانوية,مجلة العلوم الإنسانية والإجتماعية العدد29.
- قوارح محمد,(2016) نمط التكوين مستشاري التوجيه ,مجلة العلوم الإنسانية والإجتماعية جامعة ورقلة العدد27.
- كعواش حنان (2018),دور مستشاري التوجيه والإرشاد المدرسي والمهني في تحقيق التكيف المدرسي لدى تلاميذ السنة الأولى من تعليم ثانوي من وجهة نظر مستشاري التوجيو والإرشاد,مذكرة
- ماستر في إرشاد وتوجيه,كلية العلوم الإنسانية والإجتماعية جامعة محمد الصديق بن يحي جيجل.
- لحويدك رجا,(2019),نمو التفكير الأخلاقي لدى التلميذ المتمدرس لمؤسسات التعليم الثانوي, بالمغرب كلية علوم التربية جامعة محمد الخامس المغرب.
- مكناسي حنان (2018) ,التوافق المهني وعلاقته بضغط العمل لدى الموظفي المؤسسات العقابية مذكرة ماجستير في علم نفس العمل وتنظيم كلية العلوم الإنسانية والاجتماعية جامعة منتوري قسنطينة.
- مذوري يمينة,(2020),التفكير الأخلاقي مقارنة نفسية نظرية مجلة أكاديمية نولية,محكمة نصف سنوية تعني بالبحوث الفلسفية والإجتماعية والنفسية.
- يوسف فهد طور يخم السعود,(2025)'التوجيه والإرشاد المدرسي والمهني' ذار المعتز للنشر والتوزيع.

قائمة الملاحق

الملحق رقم (01) مقياس التوافق المهني

جامعة قاصدي مرباح ورقلة
كلية العلوم الإنسانية والاجتماعية
قسم: علم النفس وعلوم التربية



شعبة: علوم التربية
التخصص: إرشاد وتوجيه
استبيان التوافق المهني

أخي المستشار/أختي المستشارة

السلام عليكم ورحمة الله وبركاته

يقوم الباحث بإجراء دراسة ميدانية بعنوان "التفكير الأخلاقي وارتباطه بالتوافق المهني لدى
مستشار التوجيه المدرسي والمهني بولاية ورقلة" وذلك لاستكمال لنيل شهادة الماستر بجامعة
قاصدي مرباح.

(ملاحظة: المعلومات سرية ولن تستخدم إلا لغرض البحث العلمي)

من فضلك إملأ البيانات التالية:

الجنس: ذكر () أنثى ()

الخبرة المهنية: أقل من 5 سنوات () أكثر من 5 سنوات ()

المنطقة: حضري () ريفي ()

تعليمات:

- فيما يلي عددا من العبارات اقرأ كل عبارة جيدا وضع (X) أمام الإجابة التي تختارها علما أنه يوجد ثلاث اختيارات (موافق، إلى حد ما، غير موافق).
- لا تضع أكثر من علامة واحدة أمام كل عبارة وتأكد أنك تضع العلامة أمام الرقم الصحيح للعبارة.
- أجب بسرعة وحسب انطباعتك الأول المهم هو ان تكون اجابتك معبرة عن رأيك الخاص ومن فضلك أجب عن كل سؤال ولا تترك أي سؤال بدون إجابة واختر إجابة واحد فقط للسؤال.

ونشكركم على تعاونكم معنا

الرقم	العبارة	موافق	إلى حد ما	غير موافق
01	استمتع بعملتي بشكل كبير			
02	يناسب راتبي ما أقوم به من جهد			
03	أشعر بالسعادة لقيمة عملي كمرشد المدرسي في المجتمع			
04	توجد علاقة طيبة بيني وبين أولياء أمور الطلاب			
05	تشبع مهنة الإرشاد المدرسي ميولي ك رغباتي واهتماماتي			
06	تسهل لي إدارة المدرسة جميع الوسائل المتاحة للقيام بمهام عملي			
07	أحتاج إلى استشارة في معظم الصعوبات التي تقابلني في العمل الإرشادي			
08	يرهقني كثرة عدد الطلاب الذي أقوم بإرشادهم			
09	أشعر بعدم الرضا لعدم منحي علاوة على ما أقوم به من جهد			
10	يحسدني الكثير على عملي كمرشد مدرسي			
11	أرى أن علاقتي بمشرف الإرشاد المدرسي على درجة جيدة من التفاهم			
12	أفكر في ترك العمل بالإرشاد المدرسي			
13	ارتاح لمدير المدرسة إلى الحد الذي أصارحه في بمشكلاتي			
14	يضايقني عدم توفر الإمكانيات والوسائل المعينة على البرامج الإرشادية داخل المدرسة.			
15	لدي مكتب إرشاد مجهز يساعدني على انجاز عملي بصورة جيدة			
16	أشعر بأن راتبي يحقق لي مستوى معيشي مناسب			
17	يقدر المجتمع في الوقت الحالي مهنة الإرشاد المدرسي			
18	توجد علاقة جيدة بيني وبين زملائي المعلمين			
19	خاب ظني عندما عملت كمرشد مدرسي			
20	يضايقني عدم تقدير الإدارة المدرسية لجهود المستشارين وانجازاتهم			
21	يتوافر لي كثير من الوسائل للحصول على المعلومات التي أحتاجها			
22	أشارك في الأنظمة التي تدير عليها المدرسة			
23	أعطي لعملي الإرشادي وقتا أكثر مما يطلب مني			
24	تؤدي مهنة الإرشاد المدرسي إلى إقامة علاقة بينها وبين الكثير من المهن			
25	أجد مساعدة من زملائي المعلمين في إنجاز عملي الإرشادي			
26	يمر اليوم الدراسي دون أن اشعر باندماجي في العمل			
27	أشعر بعد. الرضا عن المعايير المستخدمة في تقييم المرشد المدرسي			
28	أشعر بالحاجة للدورات التدريبية للتغلب على مشكلات العمل في الإرشاد			

			أخفق في التنسيق بين الأعمال الكتابية والميدانية الأخرى	29
			أرى أن فرص الترقى في مهنة الإرشاد المدرسي غير متاحة	30
			أشعر بأن مهنتي ما زالت في مكانة أقل من المهن الأخرى رغم أهميتها	31
			يجب أن أحافظ على سرية المعلومات	32
			أفتخر بعملتي في الإرشاد المدرسي	33
			استطيع أداء عملي بصورة أفضل إذا تغير مدير المدرسة	34
			تساعدني ملاحظات المعلمين عن الطلاب في تنفيذ أعمالي	35
			أشعر بالحرية في عملي عندما أقرنه بالوظائف الأخرى	36
			أرى أن المشتغلين في مهن أخرى يتمتعون بامتيازات أكثر مني	37
			ينظر المجتمع للإرشاد المدرسي نظرة سلبية	38
			تربطني علاقات جيدة بالمرشدين في المدارس الأخرى	39
			يتيح لي العمل في الإرشاد المدرسي الفرص لاستغلال قدراتي العملية	40
			يتيح لي مدير المدرسة الحرية لمناقشة كل أمر يتعلق بالطلاب	41
			يركز المشرف على النواحي الشكلية أكثر من التركيز على العملية الإرشادية	42
			تسبب كثرة مجالات الإرشاد وطرقه وبرامجه عدم رضاي عن العمل الإرشادي	43
			تحقق إدارة المدرسة في توفير المبالغ المالية الكافية التي تساعد في دعم بعض البرامج الإرشادية	44
			ينظر الآخرون لمهنة الإرشاد بأنها خدمة جلييلة للمجتمع	45
			أشعر بالرضا عن العلاقات السائدة بيني وبين الطلاب	46
			أشعر أن عملي في الإرشاد أقل أهمية من عمل زملائي المعلمين	47
			يجب أن أجاري مدير المدرسة من أجل الحصول على تقادير عالية	48
			أحاول أن استفيد من المراجع الحديثة في مجال العمل الإرشادي	49
			تكلفني إدارة المدرسة بأعباء إدارية كثيرة تعيق عملي في الإرشاد	50
			تمتاز مهنة الإرشاد عن غيرها بأنها مهنة المساعدة	51
			يسود التفاهم بيني وبين رؤسائي في العمل	52
			أشعر بالرضا عند مساعدتي لطلاب في حل مشاكلهم	53
			أرى أن فرصة التفاهم والمناقشة مع المشرف للإرشاد المدرسي ضعيفة	54
			يتيح لي عملي فرصا لزيادة تحصيلي العلمي والارتقاء بمستواي المهني و الأكاديمي	55

الملحق رقم (02) مقياس التفكير الأخلاقي

جامعة قاصدي مرباح ورقلة
كلية العلوم الإنسانية والاجتماعية
قسم: علم النفس وعلوم التربية



شعبة: علوم التربية
التخصص: إرشاد وتوجيه
استبيان التفكير الأخلاقي

أخي المرشد/أختي المرشدة

السلام عليكم ورحمة الله وبركاته

يقوم الباحث بإجراء دراسة ميدانية بعنوان "التفكير الأخلاقي وارتباطه بالتوافق المهني لدى مستشار التوجيه المدرسي والمهني بولاية ورقلة" وذلك لاستكمال لنيل شهادة الماستر بجامعة قاصدي مرباح.

(ملاحظة: المعلومات سرية ولن تستخدم إلا لغرض البحث العلمي)

من فضلك إملأ البيانات التالية:

الجنس: ذكر () أنثى ()

الخبرة المهنية: أقل من 5 سنوات () أكثر من 5 سنوات ()

التخصص: إرشاد () تخصصات أخرى ()

تعليمات:

- في هذا المقياس عددا من المواقف، ويلى كل موقف منها مجموعة من الأسئلة من فضلك أجب على الأسئلة بدقة بوضع دائرة حول رقم الإجابة التي تختارها من بين ستة اختيارات (أ، ب، ج، د، هـ، و) علما بأنه لا توجد إجابة صحيحة وأخرى خاطئة فهذه أمور يمكن أن نختلف عليها فيما بيننا.
- أجب بسرعة وحسب انطباعك الاول المهم هو ان تكون اجابتك معبرة عن رأيك الخاص ومن فضلك أجب عن كل سؤال ولا تترك أي سؤال بدون إجابة واختر إجابة واحد فقط للسؤال.

ونشكركم على تعاونكم معنا

الموقف الأول:

يحرص أحمد على أن يشارك زملائه فيما يقومون به من رحلات، وقد اتفق مع زملائه على تنظيم الرحلة، ووعده والده بالموافقة على الاشتراك في الرحلة إذا عمل في الإجازة واستطاع أن يدخر قيمة الاشتراك في الرحلة، بعد أن استطاع أحمد توفير المبلغ وقبل أن تبدأ الرحلة بفترة قصيرة غير والد أحمد رأيه، حيث نظم زملائه بالعمل رحلة ولم يكن لديه قيمة الاشتراك، فطلب من أحمد أن يعطيه المبلغ الذي ادخره ليستطيع القيام بالرحلة مع زملائه، والآن لا يريد أن يختلف عن الرحلة التي نظمها مع اصدقائه ويفكر في رفض طلب الأب.

ضع دائرة حول رقم الإجابة التي تتفق مع رأيك، والاختيار يكون من بين (أ، ب، ج، د، هـ، و)،
اختر فقط إجابة واحدة لكل سؤال:

1- إذا رأيت أن أحمد يجب أن يعطي النقود لوالده، هل؟

أ- التزاما بدوره كابن نحو أبيه بتلبية كل ما يطلب.

ب- لأنه قد يعرض نفسه بغضب الأب وعقابه الذي يصل إلى الضرب.

ج- التزاما بطاعة الاب الذي رباه.

د- طمعا في مكافأة من الأب فيما بعد.

هـ- خوفا من تأنيب الضمير إذا خذل أباه أمام زملائه.

و- لأن الابن يجب أن يضحى من أجل أبيه.

2- قد يرى البعض أن يرفض أحمد إعطاء النقود لوالده، هل؟

أ- لأن بدون هذه النقود لن يستطيع الابن الاستمتاع بالرحلة مع زملائه.

ب- لأن الابن سوف يحزن إذا أخذت منه النقود التي تعب في الحصول عليها.

ج- لأن موقف الابن مع زملائه مساوي لموقف الاب.

د- لأن الأب يجب ان يوفي بوعده لابنه.

هـ- لأن الأبوة عطاء وإيثار.

و- لأن هذا السلوك يدعم الأنانية عند أحمد في المستقبل للتشبه بأبيه بالأخذ وعدم العطاء.

3- أرى أن الآباء يجب ألا يتصلوا من وعودهم لأبنائهم، وذلك؟

أ- ليصبحوا نموذجاً وقدوة للأبناء وينالوا احترامهم.

ب- محافظة على قيم ونظام الأسرة.

ج- خوفاً من فقدان ثقة الأبناء فيهم.

د- حتى لا يشعر الآباء بالذنب وتأنيب الضمير على عدم الوفاء بالوعد.

هـ- لأن الأبناء يتوقعون الصدق من الآباء.

و- لأن الصدق فضيلة يجب الالتزام بها.

4- ماذا يحدث لو أن أحمد كذب على والده وأعطاه جزء من المبلغ وأخفى الباقي ليشارك في

الرحلة، وإذا رأيت أحمد قد أخطأ في هذا السلوك، هل؟

أ- لأنه لن يسعد ويستمتع بالرحلة لأنه كذب على والده.

ب- لأنه لن يسامح نفسه بكذبه على أبيه.

ج- سيفقد ثقة جميع أفراد الأسرة.

د- لأنه سيصبح كاذباً ويعرض نفسه لعقاب الأب.

هـ- لأن الصدق فضيلة.

و- لأنه بكذبه سيصبح مرفوضاً ومنبوذاً من الأب وجميع أفراد الأسرة.

5- ماذا يحدث لو أن أحمد روى لأخيه ما قد أخفاه من نقود أبيه، إذا رأيت أن الأخ يجب أن

يخبر أباه بشأن إخفاء النقود، هل؟

أ- للمحافظة على كيان الأسرة من شيع الكذب فيها.

ب- حتى يثاب من والده على صدقه.

ج- ليتجنب غضب وعقاب الأب إذا علم أنه أخفى الحقيقة عنه.

د- ليحصل على رضا الأب وحبه ليصبح الابن المثالي.

هـ- حتى لا يتدعم سلوك الكذب ويصبح كاذباً في المستقبل.

و- حتى لا يشعر بتأنيب الضمير على تستر في الكذب على الأب.

الموقف الثاني:

أصيبت امرأة بمرض خبيث وأخذت حالتها تتدهور إلى الأسوأ، وبدأت تقترب من حافة الموت، اعتقد الأطباء أنه لا سبيل علاجها سوى نوع من العلاج هو تركيبة توصل إليها احد الصيادلة أراد بيعه بعشرة أمثال ثمنه، حاول زوج السيدة الحصول على المبلغ الذي طلبه الصيدلي ثمناً للدواء، وسلك في سبي لذلك كل السبل الممكنة و لم يستطع أن يحصل إلا على ما يعادل نصف المبلغ المطلوب، توجه الزوج إلى الصيدلي وشرح لو الموقف وطلب منه بيع الدواء بما استطاع جمعه من مال، وهو نصف ثمن الدواء أو بيعه إياه بالتقسيط، ولكن الصيدلي لم يفتتح ورفض، أصبح الزوج يعاني اليأس والإحباط لعدم استطاعته الحصول على الدواء الذي ينقذ حياة زوجته، وبدأ يفكر في اقتحام الصيدلية ليلاً لسرقة الدواء.

ضع دائرة حول رقم العبارة التي تتفق مع رأيك:

1- مع افتراض أنمن واجب الزوج إنقاذ زوجته ولو بسرقة الدواء، هل ؟

أ- لأن هذا الصيدلي جشع ويتستر وراء القانون الذي يحمي الأغنياء فقط.

ب- لأنها يمكن أن تقدم إليه نفس المساعدة في المستقبل.

ج- حتى لا تحزن زوجته على عدم إحضار الدواء لإنقاذ حياتها لأنها كثيرا ما ساعدته.

د- حتى لا ينبذ من الأهل كالأصدقاء لعدم بذل قصارى جهده لعلاج زوجته.

هـ- لأن إقدام الزوج على سرقة الدواء لعلاج زوجته أمرا طبيعيا من كل زوج وفي.

و- لأن زوجته إنسان ويجب أن يهبها الحياة.

2- قد يرى البعض أن على الزوج عدم سرقة الدواء، وذلك؟

أ- احتراما للنظام الاجتماعي حتى لا تشجع السرقة.

ب- حتى لا يعرض نفسه للخطر أو السجن من أجل علاج قد ينفع.

ج- لأن ضميره يجب أن يمنعه من السرقة.

د- لأن من حق الصيدلي تحقيق ثروة من وراء اختراعه.

هـ- لأن المبادئ والقيم العيا تمنع السرقة.

و- لأن السرقة خروجا على القانون الذي يحافظ على حقوق أفراد المجتمع.

3- قد يرى البعض أن على الزوج سرقة الدواء لزوجته لو طلبت منه ذلك، فهل ذلك؟

أ- لأن كل منهما يجب أن يضحي من أجل الآخر.

- ب- لأن من واجبه طاعة زوجته وتحقيق ما تريد.
- ج- لأن الزوجة تتوقع ألا يتخلى عنها زوجها في تحقيق هذا الطلب.
- د- ليكسب حبها ورضاها عندما يتحقق لها الشفاء.
- هـ- لأنه لا يستطيع أن يتراجع عن مسؤوليته نحو زوجته.
- و- لأنه لو لم يحضر لها الدواء لن يسامح نفسه على عدم إنقاذها.

4- يرى البعض أن مع افتراض أن الزوج لا يحب زوجته إلا أن من واجبه سرقة الدواء لإنقاذها، هل ؟

- أ- لأن حب الزوج أو عدم حبه لزوجته لا يقلل من قيمة حياتها.
- ب- لأن الصيدلي جشع وقاسي وبالتالي يستباح سرقة.
- ج- لأنها قد تنقذ حياته في يوم ما.
- د- خوفاً من انتقامها بعد الشفاء.
- هـ- لأنه يجب ألا يعطى للخلافات اهتمام في هذه المواقف.
- و- يسرق لإنقاذها حتى لا يشعر بالذنب لأنه تخلى عنها نتيجة عدم حبه لها.

5- قد يرى البعض أن على الزوج سرقة الدواء حتى إذا كان هذا المريض شخصاً غريباً ولا يوجد من ينقذه سواه، فهل ذلك؟

- أ- لأنه يتخيل نفسه مكان هذا الشخص و يتوقع منه ما يقوم لإنقاذه.
- ب- لأن حياة الشخص الغريب ينبغي ألا يحكم عليها بأنها أقل من حياة أي شخص آخر.
- ج- حتى لا ينتقم من أهل هذا الشخص لعدم إنقاذ حياته.
- د- لأن من الصعب على الإنسان أن يشعر أنه لم ينقذ حياة إنسان من الموت.
- هـ- لأن هذا الشخص قد يكون ثريا و يكافئه فيما بعد.
- و- لأن الحياة أقوى من القانون.

6- إذا رأيت أن سرقة الزوج لدواء خطأ من الوجهة الخلقية، فهل ذلك؟

- أ- لأن العلاقة بين الناس يجب أن تقوم على أساس احترام ملكية الغير.
- ب- لأنه كان بإمكانه بيان المشكلة للسلطات لتساعده على إنقاذ حياة زوجته.

ج-لأنه قد يتم القبض عليه ويسجن و لن يستطيع إنقاذ زوجته.

د-لأنه إن لم يسرق بالرغم من حاجته الشديدة يصبح نموذج اللاتزام الخلقي.

هـ-لأن سرقة الدواء تؤدي إلى أن تصبح الأمور فوضى وكل فرد يسرق الآخر.

7-ماذا يحدث لو أن الزوج سرق الدواء و نشرت الصحف هذا الحدث وقرأه ضابط الشرطة الذي يسكن بجوار الزوج ويعرف قصة مرض زوجته ،و تذكر أنه رأى الزوج يخرج من الصيدلية مساء هذا اليوم مهرولاً و أدرك أن الزوجه و سارق الدواء،إذا رأيت على الضابط إبلاغ الشرطة عن الزوج أنه السارق، فما سبب ذلك؟

أ-للمحافظة على القانون كالنظام الاجتماعي.

ب-لأن المجتمع و ضع ثقته فيه للحماية من المجرمين.

ج-لأنه قد يحرص على ترقية نتيجة القدرة على التعرف على سرقة الدواء.

د-حتى لا يعرض نفسه للعقاب لأنه يتستر على سارق.

هـ-لأن ضمير هو مثله العليا تحتم علي أن يبلغ عن السارق.

و-لأن دور ضابط الشرطة المحافظة على حقوق أفراد المجتمع.

8-ماذا يحدث لو أن الزوج تم القبض عليه وقدم للمحاكمة،ما هي العقوبة التي يحكم بها القاضي على الزوج؟ إذا رأيت أن على القاضي أن يتساهل مع الزوج، هل؟

أ-لأن حق الحياة له الأولوية على حق الملكية.

ب-لأن الزوج كان يشعر بالألم لعد ما استطاعته إنقاذ حياة زوجته.

ج-لأن القاضي قد يعاني من تأنيب الضمير على حكمه على الزوج.

د-لأن الزوج تصرف بدافع الحب لإنقاذ زوجته.

هـ-لأن القاضي قد يفكر في ما يمكن أن يفعله لو كان مكان الزوج.

و-لأن وظيفة القانون المحافظة على حياة أفراد المجتمع.

9-قد يرى البعض أن على القاضي ألا يتساهل مع الزوج،وذلك؟

أ-لتطبيق القانون والمحافظة على النظام الاجتماعي.

ب- حتى لا يتهاون المجتمع مع أي سارق.

ج- ليسود الأمان بين جميع أفراد المجتمع.

د- لأن الزوج يجب أن يكون مستعداً لمحاكمته على ما ارتكبه من سرقة.

هـ- حتى لا يشعر بتأنيب الضمير لتساهله مع السارق.

و- لأن المجتمع يتوقع من القاضي الحكم العدل.

الموقف الثالث:

في أحد الأيام ذهب أربعة أولاد إلى السوق ووقفوا أمام أحد المحلات قال أحدهم: هيا ندخل هذا المحل ونرى ما إذا كان من الممكن أخذ بعض الأشياء، وافق ثلاثة أولاد، أما الولد الرابع فلم يرغب في أن يفعل ذلك، ولكن الأولاد الثلاثة قالوا لو: أنهم سوف يجعمون أصحابهم يضحكون عليه لأنه جبان، ولذلك وافقهم وذهب معهم وقاموا جميعاً بأخذ بعض الأشياء من المحل إلا أن صاحب المحل استطاع أن يلحقهم جميعاً فيما عدا الولد الرابع الذي لم يرغب في مشاركتهم.

ضع دائرة حول رقم العبارة التي تتفق مع رأيك:

1- هل ترى أنه كان ينبغي أن يلحق صاحب المحل بالولد الرابع أيضاً هل؟

أ- لأنه بمشاركتهم أصبحت لديه النية للسرقة.

ب- لأنه لم يفكر في أسرته وأهله عند معرفتهم بأنه سارق.

ج- لأنه لم يشعر بتأنيب الضمير حين شاركهم في السرقة.

د- لأن لم يفكر فيما قد يقع عليه من عقاب في حالة القبض عليهم.

هـ- لأنه سائر أفراد جماعته ولم يقاومهم.

و- لأنه كان سيقسم المسروقات مع رفاقه.

2- إذا رأيت أن على الولد الرابع مقاومة زملائه وعدم السرقة معهم، فذلك؟

أ- للمحافظة على النظام في البلدة.

ب- تجنباً للامسآك وتوقيع العقوبة عليه.

ج- لأن من واجب كل فرد المحافظة على حقوق الآخرين و عدم الاعتداء عليهم.

د- حتى لا يشعر بالخزي والعار لأنه سيصبح سارقاً.

هـ- للحصول على مكافأة من صاحب المحل على أمانته.

و-ليعرف بالأمانة بين الأهل والأصدقاء لعدم اشتراكه في السرقة.

3- قد يرى البعض أنه من العدالة عدم القبض على الولد الرابع وذلك؟

أ-لأن وضع نفسه في مكان صاحب المحل ورفض السرقة.

ب-لأن ضميره منعه من السرقة والاستيلاء على ممتلكات الغير ولذلك رفض مشاركتهم.

ج-لأنه أراد تجنب العقاب بعدم السرقة.

د-لأنه لم يرد من السرقة سوى عدم وصفه بالجبن.

هـ-لعدم التساوي مع الزملاء في الدافع للسرقة.

و-لأنه لم يكن سار قابل مسائرا لمعايير الجماعة التي ينتمي إليها.

الموقف الرابع:

شب حريق بإحدى المدن الصغيرة، حاول شرطي المطافئ بأحد الأحياء أن يترك موقعه بالعمل لمساعدة أفراد أسرته الذين يمكن أن يكونوا قد أصيبوا بالأذى نتيجة هذا الحريق بالرغم من أن واجبه الالتزام بموقعه لحماية و إنقاذ سكانه.

ضع دائرة حول رقم العبارة التي تتفق مع رأيك:

1- إذا رأيت أنعلى الشرطي عدم مغادرة موقعه بالعمل، هل؟

أ-لأن سكان الحي يتوقعون حضور هل إنقاذهم.

ب-لأنه يجب أن يلتزم بواجبات ومتطلبات وظيفته.

ج-لأن الشرطي ملزم بعدم مغادرة موقعه لحماية المجتمع.

د-حتى لا يعرض نفسه للعقاب من السلطات العليا.

هـ-حتى لا يشعر بالذنب إذا أصيب أحد أفراد هذا الحي.

و-للحصول على مكافأة نتيجة التزام بموقعه.

2- قد يرى البعض أن على الشرطي التوجه لمساعدة أسرته، هل؟

أ-لأن أسرته إذا أصابها أذى لن يسامح نفسه.

ب-لأن أسرته ستقف بجوار هو تساعده إذا مر بمحنة.

ج-لأن أسرته ومن واجبه إبعاد أي أذى يلحق بها.

د- لأن أفراد أسرته يتوقعون منها لحضور لإنقاذهم.

هـ- لأن ضميره هو الذي يحثه للتوجه نحو مساعدة أسرته.

و- لأن من واجبه كرب أسرة المحافظة على أسرته والحرص على راحتها.

الموقف الخامس:

حكم على رجل بالسجن لمدة خمس سنوات ولكنه استطاع الهرب من السجن واستقر به المقام في مكان جديد واتخذ اسماً جديداً وعمل بالتجارة في أحد المتاجر الكبيرة، واستطاع بإخلاص هو اجتهاده الشديد خلال ثمان سنوات أن يشتري هذا المتجر، واشتهر بالأمانة والإكثار من أعمال الخير على العاملين لديه والمحتاجين من أهل البلدة، وفي ذات يوم قدمت إلى هذه البلدة سيدة سمعت بنزاهة وأمانة هذا التاجر فذهبت لتشتري منه، وما انرأته تعرفت عليه باعتباره السجينة الهارب الذي تبحث عنه الشرطة، فقد كانت جارته في البلدة التي كان بها قبل أن يسجن.

ضع دائرة حول رقم العبارة التي تتفق مع رأيك:

1- إذا رأيت أن على السيدة أن تبلغ الشرطة عن هذا الرجل، هل؟

أ- لأنه لن تكون هناك عدالة بالنسبة للمساجين الذين نفذوا العقوبة كاملة إذا ما ترك هذا التاجر طليقا.

ب- لأن ضمير هذه السيدة لن يسامحها وسوف تسخط على نفسها إذا لم تبلغ عن المجرم الهارب.

ج- لأن من واجب المواطن الصالح إبلاغ الشرطة عن أي مجرم بغض النظر عن الظروف المحيطة.

د- لأن السماح لهذا الرجل و أمثاله الهرب من العقاب يعدد افعال زيادة الجريمة.

هـ- لأنه ارتكب مخالفتين يستحق عليها العقاب الأولى بالسجن خمس سنوات و الثانية بالهروب من السجن.

و- لأن المجتمع يتوقع محاكمة عادلة لهذا الهارب .

2- قد يرى البعض أن على السيدة ألا تبلغ الشرطة، هل؟

أ- لأنه حاول خلال الفترة رد الدين للمجتمع بالإكثار من أعمال الخير.

ب- لأنه لم يتعد خلال هذه الفترة على حقوق الآخرين بل حافظ على النظام الاجتماعي العام.

ج- لأن إعادته للسجن عمل يتسم بالقسوة .

د- لأنها ستشعر بالأسى والخزي إذا تسببت في إعادته للسجن.

هـ- ليس هناك فائدة متوقعة من وراء إعادته إلى السجن.

و- سيرته خلال هذه الفترة تشير إلى أنه غير شرير.

لحق رقم (03) يوضح الخصائص السيكومترية لمقياس التوافق المهني

الصدق التميزي لفقرات التوافق

Statistiques de groupe

	VAR00056	N	Moyenne	Ecart-type	Erreur standard moyenne
VAR00001	1.00	10	1.4000	.51640	.16330
	2.00	10	1.4000	.51640	.16330
VAR00002	1.00	10	2.1000	.73786	.23333
	2.00	10	1.9000	.73786	.23333
VAR00003	1.00	10	1.2000	.42164	.13333
	2.00	10	1.2000	.42164	.13333
VAR00004	1.00	10	1.1000	.31623	.10000
	2.00	10	1.0000	.00000	.00000
VAR00005	1.00	10	1.2000	.42164	.13333
	2.00	10	1.1000	.31623	.10000
VAR00006	1.00	10	1.9000	.56765	.17951
	2.00	10	1.2000	.42164	.13333
VAR00007	1.00	10	1.9000	.73786	.23333
	2.00	10	1.8000	.63246	.20000
VAR00008	1.00	10	2.1000	.87560	.27689
	2.00	10	2.1000	.87560	.27689
VAR00009	1.00	10	2.5000	.52705	.16667
	2.00	10	2.4000	.69921	.22111
VAR00010	1.00	10	2.0000	.94281	.29814
	2.00	10	1.7000	.94868	.30000
VAR00011	1.00	10	1.4000	.51640	.16330
	2.00	10	1.7000	.82327	.26034
VAR00012	1.00	10	2.9000	.31623	.10000
	2.00	10	3.0000	.00000	.00000
VAR00013	1.00	10	1.9000	.87560	.27689
	2.00	10	1.7000	.94868	.30000
VAR00014	1.00	10	1.4000	.69921	.22111
	2.00	10	1.2000	.42164	.13333
VAR00015	1.00	10	1.6000	.69921	.22111
	2.00	10	1.6000	.69921	.22111
VAR00016	1.00	10	1.7000	.48305	.15275
	2.00	10	1.7000	.48305	.15275
VAR00017	1.00	10	1.5000	.52705	.16667
	2.00	10	1.1000	.31623	.10000
VAR00018	1.00	10	1.2000	.42164	.13333
	2.00	10	1.2000	.63246	.20000
VAR00019	1.00	10	2.8000	.42164	.13333
	2.00	10	2.6000	.69921	.22111
VAR00020	1.00	10	1.5000	.52705	.16667
	2.00	10	1.3000	.48305	.15275

VAR00021	1.00	10	1.9000	.73786	.23333
	2.00	10	1.6000	.51640	.16330
VAR00022	1.00	10	1.7000	.48305	.15275
	2.00	10	1.3000	.48305	.15275
VAR00023	1.00	10	1.8000	.63246	.20000
	2.00	10	1.6000	.69921	.22111
VAR00024	1.00	10	1.5000	.70711	.22361
	2.00	10	1.3000	.67495	.21344
VAR00025	1.00	10	1.2000	.42164	.13333
	2.00	10	1.1000	.31623	.10000
VAR00026	1.00	10	1.8000	.63246	.20000
	2.00	10	1.8000	.63246	.20000
VAR00027	1.00	10	2.5000	.52705	.16667
	2.00	10	1.9000	.87560	.27689
VAR00028	1.00	10	1.7000	.48305	.15275
	2.00	10	1.6000	.69921	.22111
VAR00029	1.00	10	2.3000	.82327	.26034
	2.00	10	2.3000	.82327	.26034
VAR00030	1.00	10	1.8000	.78881	.24944
	2.00	10	1.4000	.69921	.22111
VAR00031	1.00	10	1.3000	.67495	.21344
	2.00	10	1.7000	.94868	.30000
VAR00032	1.00	10	1.1000	.31623	.10000
	2.00	10	.9000	.31623	.10000
VAR00033	1.00	10	1.2000	.63246	.20000
	2.00	10	1.2000	.78881	.24944
VAR00034	1.00	10	1.5000	.70711	.22361
	2.00	10	1.6000	.69921	.22111
VAR00035	1.00	10	1.1000	.31623	.10000
	2.00	10	1.0000	.47140	.14907
VAR00036	1.00	10	1.1000	.31623	.10000
	2.00	10	1.1000	.56765	.17951
VAR00037	1.00	10	2.3000	.67495	.21344
	2.00	10	1.7000	1.05935	.33500
VAR00038	1.00	10	2.4000	.51640	.16330
	2.00	10	1.9000	1.10050	.34801
VAR00039	1.00	10	1.3000	.67495	.21344
	2.00	10	1.0000	.47140	.14907
VAR00040	1.00	10	1.2000	.42164	.13333
	2.00	10	1.0000	.47140	.14907
VAR00041	1.00	10	1.5000	.70711	.22361
	2.00	10	.9000	.31623	.10000
VAR00042	1.00	10	2.0000	.47140	.14907
	2.00	10	1.6000	.69921	.22111
VAR00043	1.00	10	2.4000	.69921	.22111
	2.00	10	2.2000	1.13529	.35901
VAR00044	1.00	10	1.9000	.73786	.23333
	2.00	10	1.3000	.67495	.21344
VAR00045	1.00	10	1.3000	.48305	.15275
	2.00	10	1.1000	.56765	.17951
VAR00046	1.00	10	1.1000	.31623	.10000
	2.00	10	1.0000	.47140	.14907
VAR00047	1.00	10	2.5000	.52705	.16667

	2.00	10	2.0000	1.15470	.36515
VAR00048	1.00	10	2.0000	.66667	.21082
	2.00	10	2.0000	1.05409	.33333
VAR00049	1.00	10	1.7000	.67495	.21344
	2.00	10	1.1000	.73786	.23333
VAR00050	1.00	10	1.7000	.82327	.26034
	2.00	10	1.8000	1.13529	.35901
VAR00051	1.00	10	1.2000	.42164	.13333
	2.00	10	.9000	.31623	.10000
VAR00052	1.00	10	1.1000	.31623	.10000
	2.00	10	1.0000	.47140	.14907
VAR00053	1.00	10	1.2000	.42164	.13333
	2.00	10	.9000	.31623	.10000
VAR00054	1.00	10	2.4000	.84327	.26667
	2.00	10	2.3000	.94868	.30000
VAR00055	1.00	10	1.1000	.31623	.10000
	2.00	10	.9000	.31623	.10000

Test d'échantillons indépendants

		Test de Levene sur l'égalité des variances		Test-t pour égalité des moyennes						
		F	Sig.	t	ddl	Sig. (bilatérale)	Différence moyenne	Différence écart-type	Intervalle de confiance 95% de la différence	
									Inférieure	Supérieure
VAR00001	Hypothèse de variances égales	.000	1.000	.000	18	1.000	.00000	.23094	-.48519-	.48519
	Hypothèse de variances inégales			.000	18.000	1.000	.00000	.23094	-.48519-	.48519
VAR00002	Hypothèse de variances égales	.000	1.000	.606	18	.552	.20000	.32998	-.49327-	.89327
	Hypothèse de variances inégales			.606	18.000	.552	.20000	.32998	-.49327-	.89327
VAR00003	Hypothèse de variances égales	.000	1.000	.000	18	1.000	.00000	.18856	-.39615-	.39615
	Hypothèse de variances inégales			.000	18.000	1.000	.00000	.18856	-.39615-	.39615
VAR00004	Hypothèse de variances égales	5.063	.037	1.000	18	.331	.10000	.10000	-.11009-	.31009
	Hypothèse de variances inégales			1.000	9.000	.343	.10000	.10000	-.12622-	.32622
VAR00005	Hypothèse de variances égales	1.531	.232	.600	18	.556	.10000	.16667	-.25015-	.45015
	Hypothèse de variances inégales			.600	16.691	.557	.10000	.16667	-.25213-	.45213
VAR00006	Hypothèse de variances égales	.066	.800	3.130	18	.006	.70000	.22361	.23022	1.16978
	Hypothèse de variances inégales			3.130	16.613	.006	.70000	.22361	.22739	1.17261
VAR00007	Hypothèse de variances égales	.099	.757	.325	18	.749	.10000	.30732	-.54565-	.74565
	Hypothèse de variances inégales			.325	17.589	.749	.10000	.30732	-.54674-	.74674
VAR00008	Hypothèse de variances égales	.000	1.000	.000	18	1.000	.00000	.39158	-.82267-	.82267
	Hypothèse de variances inégales			.000	18.000	1.000	.00000	.39158	-.82267-	.82267
VAR00009	Hypothèse de variances égales	1.125	.303	.361	18	.722	.10000	.27689	-.48172-	.68172
	Hypothèse de variances inégales			.361	16.731	.723	.10000	.27689	-.48490-	.68490
VAR00010	Hypothèse de variances égales	.054	.818	.709	18	.487	.30000	.42295	-.58859-	1.18859
	Hypothèse de variances inégales			.709	17.999	.487	.30000	.42295	-.58859-	1.18859
VAR00011	Hypothèse de variances égales	3.361	.083	-.976-	18	.342	-.30000-	.30732	-.94565-	.34565
	Hypothèse de variances inégales			-.976-	15.133	.344	-.30000-	.30732	-.95453-	.35453
VAR00012	Hypothèse de variances égales	5.063	.037	-	18	.331	-.10000-	.10000	-.31009-	.11009
	Hypothèse de variances inégales			1.000-	-	9.000	-.10000-	.10000	-.32622-	.12622
VAR00013	Hypothèse de variances égales	.470	.502	.490	18	.630	.20000	.40825	-.65770-	1.05770

	Hypothèse de variances inégales			.490	17.886	.630	.20000	.40825	-.65809-	1.05809
VAR00014	Hypothèse de variances égales	2.817	.111	.775	18	.449	.20000	.25820	-.34246-	.74246
	Hypothèse de variances inégales			.775	14.781	.451	.20000	.25820	-.35105-	.75105
VAR00015	Hypothèse de variances égales	.000	1.000	.000	18	1.000	.00000	.31269	-.65695-	.65695
	Hypothèse de variances inégales			.000	18.000	1.000	.00000	.31269	-.65695-	.65695
VAR00016	Hypothèse de variances égales	.000	1.000	.000	18	1.000	.00000	.21602	-.45385-	.45385
	Hypothèse de variances inégales			.000	18.000	1.000	.00000	.21602	-.45385-	.45385
VAR00017	Hypothèse de variances égales	16.00	.001	2.058	18	.054	.40000	.19437	-.00835-	.80835
	Hypothèse de variances inégales	0		2.058	14.737	.058	.40000	.19437	-.01493-	.81493
VAR00018	Hypothèse de variances égales	.050	.826	.000	18	1.000	.00000	.24037	-.50500-	.50500
	Hypothèse de variances inégales			.000	15.680	1.000	.00000	.24037	-.51041-	.51041
VAR00019	Hypothèse de variances égales	2.817	.111	.775	18	.449	.20000	.25820	-.34246-	.74246
	Hypothèse de variances inégales			.775	14.781	.451	.20000	.25820	-.35105-	.75105
VAR00020	Hypothèse de variances égales	1.714	.207	.885	18	.388	.20000	.22608	-.27497-	.67497
	Hypothèse de variances inégales			.885	17.865	.388	.20000	.22608	-.27523-	.67523
VAR00021	Hypothèse de variances égales	.156	.698	1.053	18	.306	.30000	.28480	-.29834-	.89834
	Hypothèse de variances inégales			1.053	16.111	.308	.30000	.28480	-.30341-	.90341
VAR00022	Hypothèse de variances égales	.000	1.000	1.852	18	.081	.40000	.21602	-.05385-	.85385
	Hypothèse de variances inégales			1.852	18.000	.081	.40000	.21602	-.05385-	.85385
VAR00023	Hypothèse de variances égales	.618	.442	.671	18	.511	.20000	.29814	-.42637-	.82637
	Hypothèse de variances inégales			.671	17.822	.511	.20000	.29814	-.42682-	.82682
VAR00024	Hypothèse de variances égales	.481	.497	.647	18	.526	.20000	.30912	-.44944-	.84944
	Hypothèse de variances inégales			.647	17.961	.526	.20000	.30912	-.44954-	.84954
VAR00025	Hypothèse de variances égales	1.531	.232	.600	18	.556	.10000	.16667	-.25015-	.45015
	Hypothèse de variances inégales			.600	16.691	.557	.10000	.16667	-.25213-	.45213
VAR00026	Hypothèse de variances égales	.000	1.000	.000	18	1.000	.00000	.28284	-.59423-	.59423

	Hypothèse de variances inégales			.000	18.000	1.000	.00000	.28284	-.59423-	.59423
VAR00027	Hypothèse de variances égales	2.538	.129	1.857	18	.080	.60000	.32318	-.07897-	1.27897
	Hypothèse de variances inégales			1.857	14.765	.083	.60000	.32318	-.08980-	1.28980
VAR00028	Hypothèse de variances égales	2.567	.127	.372	18	.714	.10000	.26874	-.46461-	.66461
	Hypothèse de variances inégales			.372	15.997	.715	.10000	.26874	-.46972-	.66972
VAR00029	Hypothèse de variances égales	.000	1.000	.000	18	1.000	.00000	.36818	-.77351-	.77351
	Hypothèse de variances inégales			.000	18.000	1.000	.00000	.36818	-.77351-	.77351
VAR00030	Hypothèse de variances égales	.208	.654	1.200	18	.246	.40000	.33333	-.30031-	1.10031
	Hypothèse de variances inégales			1.200	17.744	.246	.40000	.33333	-.30103-	1.10103
VAR00031	Hypothèse de variances égales	4.107	.058	-	18	.292	-.40000-	.36818	-	.37351
	Hypothèse de variances inégales			1.086-	-	16.253	.293	-.40000-	.36818	-
VAR00032	Hypothèse de variances égales	.000	1.000	1.414	18	.174	.20000	.14142	-.09712-	.49712
	Hypothèse de variances inégales			1.414	18.000	.174	.20000	.14142	-.09712-	.49712
VAR00033	Hypothèse de variances égales	.443	.514	.000	18	1.000	.00000	.31972	-.67171-	.67171
	Hypothèse de variances inégales			.000	17.188	1.000	.00000	.31972	-.67399-	.67399
VAR00034	Hypothèse de variances égales	.067	.799	-.318-	18	.754	-.10000-	.31447	-.76067-	.56067
	Hypothèse de variances inégales			-.318-	17.998	.754	-.10000-	.31447	-.76067-	.56067
VAR00035	Hypothèse de variances égales	.017	.899	.557	18	.584	.10000	.17951	-.27713-	.47713
	Hypothèse de variances inégales			.557	15.736	.585	.10000	.17951	-.28105-	.48105
VAR00036	Hypothèse de variances égales	1.338	.263	.000	18	1.000	.00000	.20548	-.43170-	.43170
	Hypothèse de variances inégales			.000	14.095	1.000	.00000	.20548	-.44043-	.44043
VAR00037	Hypothèse de variances égales	3.510	.077	1.511	18	.148	.60000	.39721	-.23451-	1.43451
	Hypothèse de variances inégales			1.511	15.273	.151	.60000	.39721	-.24532-	1.44532
VAR00038	Hypothèse de variances égales	6.882	.017	1.301	18	.210	.50000	.38442	-.30763-	1.30763
	Hypothèse de variances inégales			1.301	12.780	.216	.50000	.38442	-.33194-	1.33194
VAR00039	Hypothèse de variances égales	2.078	.167	1.152	18	.264	.30000	.26034	-.24696-	.84696

	Hypothèse de variances inégales			1.152	16.093	.266	.30000	.26034	-.25164-	.85164
VAR00040	Hypothèse de variances égales	.596	.450	1.000	18	.331	.20000	.20000	-.22018-	.62018
	Hypothèse de variances inégales			1.000	17.780	.331	.20000	.20000	-.22056-	.62056
VAR00041	Hypothèse de variances égales	10.75	.004	2.449	18	.025	.60000	.24495	.08538	1.11462
	Hypothèse de variances inégales	6		2.449	12.462	.030	.60000	.24495	.06849	1.13151
VAR00042	Hypothèse de variances égales	4.073	.059	1.500	18	.151	.40000	.26667	-.16025-	.96025
	Hypothèse de variances inégales			1.500	15.781	.153	.40000	.26667	-.16595-	.96595
VAR00043	Hypothèse de variances égales	3.663	.072	.474	18	.641	.20000	.42164	-.68583-	1.08583
	Hypothèse de variances inégales			.474	14.969	.642	.20000	.42164	-.69886-	1.09886
VAR00044	Hypothèse de variances égales	.012	.913	1.897	18	.074	.60000	.31623	-.06437-	1.26437
	Hypothèse de variances inégales			1.897	17.859	.074	.60000	.31623	-.06475-	1.26475
VAR00045	Hypothèse de variances égales	.167	.688	.849	18	.407	.20000	.23570	-.29519-	.69519
	Hypothèse de variances inégales			.849	17.551	.408	.20000	.23570	-.29610-	.69610
VAR00046	Hypothèse de variances égales	.017	.899	.557	18	.584	.10000	.17951	-.27713-	.47713
	Hypothèse de variances inégales			.557	15.736	.585	.10000	.17951	-.28105-	.48105
VAR00047	Hypothèse de variances égales	11.25	.004	1.246	18	.229	.50000	.40139	-.34328-	1.34328
	Hypothèse de variances inégales	0		1.246	12.594	.236	.50000	.40139	-.36999-	1.36999
VAR00048	Hypothèse de variances égales	2.400	.139	.000	18	1.000	.00000	.39441	-.82861-	.82861
	Hypothèse de variances inégales			.000	15.207	1.000	.00000	.39441	-.83966-	.83966
VAR00049	Hypothèse de variances égales	.660	.427	1.897	18	.074	.60000	.31623	-.06437-	1.26437
	Hypothèse de variances inégales			1.897	17.859	.074	.60000	.31623	-.06475-	1.26475
VAR00050	Hypothèse de variances égales	2.893	.106	-.225-	18	.824	-.10000-	.44347	-	.83170
	Hypothèse de variances inégales			-.225-	16.415	.824	-.10000-	.44347	-	.83819
VAR00051	Hypothèse de variances égales	1.531	.232	1.800	18	.089	.30000	.16667	-.05015-	.65015
	Hypothèse de variances inégales			1.800	16.691	.090	.30000	.16667	-.05213-	.65213
VAR00052	Hypothèse de variances égales	.017	.899	.557	18	.584	.10000	.17951	-.27713-	.47713

	Hypothèse de variances inégales			.557	15.736	.585	.10000	.17951	-.28105-	.48105
VAR00053	Hypothèse de variances égales	1.531	.232	1.800	18	.089	.30000	.16667	-.05015-	.65015
	Hypothèse de variances inégales			1.800	16.691	.090	.30000	.16667	-.05213-	.65213
VAR00054	Hypothèse de variances égales	.008	.929	.249	18	.806	.10000	.40139	-.74328-	.94328
	Hypothèse de variances inégales			.249	17.756	.806	.10000	.40139	-.74411-	.94411
VAR00055	Hypothèse de variances égales	.000	1.000	1.414	18	.174	.20000	.14142	-.09712-	.49712
	Hypothèse de variances inégales			1.414	18.000	.174	.20000	.14142	-.09712-	.49712

صدق المقارنة الطرفية للتوافق

Statistiques de groupe

	VAR00056	N	Moyenne	Ecart-type	Erreur standard moyenne
VAR00057	1.00	10	93.1000	3.69534	1.16857
	2.00	10	82.9000	7.70930	2.43790

Test d'échantillons indépendants

	Test de Levene sur l'égalité des variances		Test-t pour égalité des moyennes						
	F	Sig.	t	ddl	Sig. (bilatérale)	Différence moyenne	Différence écart-type	Intervalle de confiance 95% de la différence	
								Inférieure	Supérieure
VAR00057 Hypothèse de variances égales	2.217	.154	3.773	18	.001	10.20000	2.70350	4.52017	15.87983

الثبات التجزئة النصفية للتوافق

Statistiques de fiabilité

	Partie 1	Valeur	.190
		Nombre d'éléments	28 ^a
Alpha de Cronbach	Partie 2	Valeur	.801
		Nombre d'éléments	27 ^b
		Nombre total d'éléments	55
		Corrélation entre les sous-échelles	.325 ^c

Coefficient de Spearman-Brown	Longueur égale	.963 ^c
	Longueur inégale	.491 ^c
Coefficient de Guttman split-half		.749

a. Les éléments sont : VAR00001, VAR00002, VAR00003, VAR00004, VAR00005, VAR00006, VAR00007, VAR00008, VAR00009, VAR00010, VAR00011, VAR00012, VAR00013, VAR00014, VAR00015, VAR00016, VAR00017, VAR00018, VAR00019, VAR00020, VAR00021, VAR00022, VAR00023, VAR00024, VAR00025, VAR00026, VAR00027, VAR00028.

b. Les éléments sont : VAR00028, VAR00029, VAR00030, VAR00031, VAR00032, VAR00033, VAR00034, VAR00035, VAR00036, VAR00037, VAR00038, VAR00039, VAR00040, VAR00041, VAR00042, VAR00043, VAR00044, VAR00045, VAR00046, VAR00047, VAR00048, VAR00049, VAR00050, VAR00051, VAR00052, VAR00053, VAR00054, VAR00055.

c. La corrélation entre les sous-échelles (moitiés) du test est négative. Par conséquent, les hypothèses du modèle de fiabilité ne sont pas respectées. Les statistiques qui sont fonction de cette valeur peuvent présenter des estimations en dehors des limites théoriquement possibles.

الثبات ألفا كرونباخ للتوافق

Statistiques de fiabilité

Alpha de Cronbach	Nombre d'éléments
.801	55

الملحق رقم (04) الخصائص السيكومترية للتفكير الأخلاقي

الصدق التميزي لفقرات التفكير الاخلاقي

Statistiques de groupe

	VAR00023	N	Moyenne	Ecart-type	Erreur standard moyenne
VAR00001	1.00	10	4.6000	1.89737	.60000
	2.00	10	2.6000	1.57762	.49889
VAR00002	1.00	10	4.8000	.63246	.20000
	2.00	10	3.1000	1.28668	.40689
VAR00003	1.00	10	2.2000	1.03280	.32660
	2.00	10	1.8000	1.13529	.35901
VAR00004	1.00	10	2.4000	.51640	.16330
	2.00	10	4.4000	2.06559	.65320
VAR00005	1.00	10	5.8000	.63246	.20000
	2.00	10	3.6000	2.17051	.68638
VAR00006	1.00	10	1.8000	1.03280	.32660
	2.00	10	2.2000	1.81353	.57349
VAR00007	1.00	10	3.5000	1.95789	.61914
	2.00	10	2.8000	1.54919	.48990
VAR00008	1.00	10	5.3000	1.25167	.39581
	2.00	10	4.2000	1.93218	.61101
VAR00009	1.00	10	3.4000	.96609	.30551
	2.00	10	2.9000	1.37032	.43333
VAR00010	1.00	10	2.1000	1.59513	.50442
	2.00	10	1.7000	1.25167	.39581
VAR00011	1.00	10	2.3000	1.33749	.42295
	2.00	10	1.7000	.82327	.26034

VAR00012	1.00	10	3.0000	2.16025	.68313
	2.00	10	3.4000	2.31900	.73333
VAR00013	1.00	10	1.6000	.96609	.30551
	2.00	10	3.1000	2.28279	.72188
VAR00014	1.00	10	4.8000	2.04396	.64636
	2.00	10	1.2000	1.81353	.57349
VAR00015	1.00	10	4.1000	.87560	.27689
	2.00	10	2.8000	1.54919	.48990
VAR00016	1.00	10	3.5000	.84984	.26874
	2.00	10	2.4000	1.50555	.47610
VAR00017	1.00	10	1.7000	.94868	.30000
	2.00	10	2.2000	1.39841	.44222
VAR00018	1.00	10	2.7000	1.49443	.47258
	2.00	10	2.8000	1.31656	.41633
VAR00019	1.00	10	4.4000	.51640	.16330
	2.00	10	3.7000	1.33749	.42295
VAR00020	1.00	10	2.8000	1.31656	.41633
	2.00	10	3.2000	1.03280	.32660
VAR00021	1.00	10	6.0000	.00000	.00000
	2.00	10	3.0000	2.16025	.68313

Test d'échantillons indépendants

		Test de Levene sur l'égalité des variances		Test-t pour égalité des moyennes						
		F	Sig.	t	Ddl	Sig. (bilatérale)	Différence moyenne	Différence écart-type	Intervalle de confiance 95% de la différence	
									Inférieure	Supérieure
VAR00001	Hypothèse de variances égales	1.413	.250	2.563	18	.020	2.00000	.78031	.36062	3.63938
	Hypothèse de variances inégales			2.563	17.420	.020	2.00000	.78031	.35670	3.64330
VAR00002	Hypothèse de variances égales	9.656	.006	3.750	18	.001	1.70000	.45338	.74748	2.65252
	Hypothèse de variances inégales			3.750	13.109	.002	1.70000	.45338	.72136	2.67864
VAR00003	Hypothèse de variances égales	.073	.791	.824	18	.421	.40000	.48534	-.61966-	1.41966
	Hypothèse de variances inégales			.824	17.841	.421	.40000	.48534	-.62031-	1.42031
VAR00004	Hypothèse de variances égales	10.440	.005	-2.970-	18	.008	-2.00000-	.67330	-3.41455-	-.58545-
	Hypothèse de variances inégales			-2.970-	10.121	.014	-2.00000-	.67330	-3.49779-	-.50221-
VAR00005	Hypothèse de variances égales	12.850	.002	3.077	18	.006	2.20000	.71492	.69801	3.70199
	Hypothèse de variances inégales			3.077	10.517	.011	2.20000	.71492	.61762	3.78238
VAR00006	Hypothèse de variances égales	1.678	.212	-.606-	18	.552	-.40000-	.65997	-1.78654-	.98654
	Hypothèse de variances inégales			-.606-	14.282	.554	-.40000-	.65997	-1.81287-	1.01287
VAR00007	Hypothèse de variances égales	3.304	.086	.887	18	.387	.70000	.78951	-.95871-	2.35871
	Hypothèse de variances inégales			.887	17.096	.388	.70000	.78951	-.96502-	2.36502
VAR00008	Hypothèse de variances égales	2.373	.141	1.511	18	.148	1.10000	.72801	-.42949-	2.62949
	Hypothèse de variances inégales			1.511	15.423	.151	1.10000	.72801	-.44802-	2.64802
VAR00009	Hypothèse de variances égales	.084	.775	.943	18	.358	.50000	.53020	-.61391-	1.61391
	Hypothèse de variances inégales			.943	16.174	.360	.50000	.53020	-.62299-	1.62299
VAR00010	Hypothèse de variances égales	1.877	.188	.624	18	.541	.40000	.64118	-.94707-	1.74707
	Hypothèse de variances inégales			.624	17.036	.541	.40000	.64118	-.95255-	1.75255
VAR00011	Hypothèse de variances égales	.012	.913	1.208	18	.243	.60000	.49666	-.44343-	1.64343
	Hypothèse de variances inégales			1.208	14.964	.246	.60000	.49666	-.45882-	1.65882
VAR00012	Hypothèse de variances égales	.479	.498	-.399-	18	.695	-.40000-	1.00222	-2.50559-	1.70559

	Hypothèse de variances inégales			- .399-	17.910	.695	- .40000-	1.00222	-2.50634-	1.70634
VAR00013	Hypothèse de variances égales	9.566	.006	-1.914-	18	.072	-1.50000-	.78387	-3.14684-	.14684
	Hypothèse de variances inégales			-1.914-	12.124	.080	-1.50000-	.78387	-3.20596-	.20596
VAR00014	Hypothèse de variances égales	.456	.508	4.166	18	.001	3.60000	.86410	1.78460	5.41540
	Hypothèse de variances inégales			4.166	17.748	.001	3.60000	.86410	1.78275	5.41725
VAR00015	Hypothèse de variances égales	11.124	.004	2.310	18	.033	1.30000	.56273	.11775	2.48225
	Hypothèse de variances inégales			2.310	14.218	.036	1.30000	.56273	.09479	2.50521
VAR00016	Hypothèse de variances égales	7.560	.013	2.012	18	.059	1.10000	.54671	-.04859-	2.24859
	Hypothèse de variances inégales			2.012	14.207	.064	1.10000	.54671	-.07097-	2.27097
VAR00017	Hypothèse de variances égales	2.748	.115	-.936-	18	.362	-.50000-	.53437	-1.62268-	.62268
	Hypothèse de variances inégales			-.936-	15.836	.363	-.50000-	.53437	-1.63378-	.63378
VAR00018	Hypothèse de variances égales	.099	.757	-.159-	18	.876	-.10000-	.62981	-1.42319-	1.22319
	Hypothèse de variances inégales			-.159-	17.718	.876	-.10000-	.62981	-1.42470-	1.22470
VAR00019	Hypothèse de variances égales	8.446	.009	1.544	18	.140	.70000	.45338	-.25252-	1.65252
	Hypothèse de variances inégales			1.544	11.625	.149	.70000	.45338	-.29138-	1.69138
VAR00020	Hypothèse de variances égales	1.927	.182	-.756-	18	.459	-.40000-	.52915	-1.51170-	.71170
	Hypothèse de variances inégales			-.756-	17.034	.460	-.40000-	.52915	-1.51624-	.71624
VAR00021	Hypothèse de variances égales	30.375	.000	4.392	18	.000	3.00000	.68313	1.56480	4.43520
	Hypothèse de variances inégales			4.392	9.000	.002	3.00000	.68313	1.45465	4.54535

صدق المقارنة الطرفية للتفكير

Statistiques de groupe

	VAR00023	N	Moyenne	Ecart-type	Erreur standard moyenne
VAR00022	1.00	10	72.8000	5.05085	1.59722
	2.00	10	58.8000	10.29347	3.25508

Test d'échantillons indépendants

	Test de Levene sur l'égalité des variances		Test-t pour égalité des moyennes						
	F	Sig.	t	Ddl	Sig. (bilatérale)	Différence moyenne	Différence écart-type	Intervalle de confiance 95% de la différence	
								Inférieure	Supérieure
Hypothèse de variances égales VAR00022	2.800	.112	3.861	18	.001	14.00000	3.62583	6.38241	21.61759

La corrélation est significative au niveau 0.01 (bilatéral).**

La corrélation est significative au niveau 0.05 (bilatéral).*

ثبات التجزئة النصفية للتفكير

Statistiques de fiabilité

	Partie 1	Valeur	.326
		Nombre d'éléments	11 ^a
Alpha de Cronbach	Partie 2	Valeur	-.211 ^b
		Nombre d'éléments	10 ^c
		Nombre total d'éléments	21
		Corrélation entre les sous-échelles	.298
Coefficient de Spearman-Brown		Longueur égale	.459
		Longueur inégale	.460
		Coefficient de Guttman split-half	.447

a. Les éléments sont : VAR00001, VAR00002, VAR00003, VAR00004, VAR00005, VAR00006, VAR00007, VAR00008, VAR00009, VAR00010, VAR00011.

b. La valeur est négative en raison d'une covariance moyenne négative parmi les éléments. Par conséquent, les hypothèses du modèle de fiabilité ne sont pas respectées. Vous pouvez vérifier les codages des éléments.

c. Les éléments sont : VAR00011, VAR00012, VAR00013, VAR00014, VAR00015, VAR00016, VAR00017, VAR00018, VAR00019, VAR00020, VAR00021.

ثبات الفا كرونباخ

Statistiques de fiabilité

Alpha de Cronbach	Nombre d'éléments
.330	21

Corrélations

		VAR00001	VAR00002
Rho de Spearman	Coefficient de corrélation	1.000	.107
	التوافق Sig. (bilatérale)	.	.417
	N	60	60
	Coefficient de corrélation	.107	1.000
	التفكير Sig. (bilatérale)	.417	.
	N	60	60

Corrélations

		VAR00001	VAR00002
ذكور التوافق	Corrélacion de Pearson	1	-.925**
	التوافق Sig. (bilatérale)		.008
	N	6	6
ذكور التفكير	Corrélacion de Pearson	-.925**	1
	التفكير Sig. (bilatérale)		.008
	N	6	6

** La corrélation est significative au niveau 0.01 (bilatéral).

Corrélations

		VAR00003	VAR00004
اناث التوافق	Corrélacion de Pearson	1	.225
	التوافق Sig. (bilatérale)		.102
	N	54	54
اناث التفكير	Corrélacion de Pearson	.225	1
	التفكير Sig. (bilatérale)		.102
	N	54	54

Corrélations

		VAR00005	VAR00006
التوافق	Corrélacion de Pearson	1	.004
	التوافق Sig. (bilatérale)		.983
	N	37	37
التفكير	Corrélacion de Pearson	.004	1
	التفكير Sig. (bilatérale)		.983
	N	37	37

Corrélations

		VAR00007	VAR00008
التوافق	Corrélacion de Pearson	1	.158
	التوافق Sig. (bilatérale)		.470
	N	23	23
التفكير	Corrélacion de Pearson	.158	1
	التفكير Sig. (bilatérale)		.470
	N	23	23

Corrélations

		VAR00009	VAR00010
VAR00009	Corrélacion de Pearson	1	.145
	التوافق Sig. (bilatérale)		.315
	N	50	50
VAR00010	Corrélacion de Pearson	.145	1
	التفكير Sig. (bilatérale)		.315

N	50	50
Corrélations		
	VAR00011	VAR00012
VAR00011	Corrélation de Pearson	1
	Sig. (bilatérale)	-.242-
	N	.500
	N	10
VAR00012	Corrélation de Pearson	1
	Sig. (bilatérale)	-.242-
	N	.500
	N	10