



جامعة قاصدي مرباح - ورقلة -

كلية العلوم الإنسانية والاجتماعية

قسم علم النفس وعلوم التربية

الميدان: العلوم الإنسانية وعلوم الاجتماعية

مذكرة مكملة لنيل شهادة ماستر أكاديمي في علوم التربية

التخصص: تربية الخاصة والتعليم المكيف

إعداد الطالب : أنفال خوخة

بعنوان :

المشكلات السلوكية لدى التلاميذ المعاقين سمعيا

من وجهة نظر معلمهم

دارسة ميدانية ببعض المؤسسات بولائي ورقلة و تقرت

نوقشت ب : 02 \ 06 \ 2025 .

أمام لجنة المناقشة المكونة من الأساتذة :

| الاسم واللقب    | الدرجة العلمية        | الجامعة                   | الصفة        |
|-----------------|-----------------------|---------------------------|--------------|
| نادية بوضباف    | أستاذة التعليم العالي | جامعة قاصدي مرباح - ورقلة | رئيسا        |
| نبيلة باوية     | أستاذة محاضر أ        | جامعة قاصدي مرباح - ورقلة | مشرفا ومقررا |
| عبد العزيز خميس | أستاذ التعليم العالي  | جامعة قاصدي مرباح - ورقلة | مناقشا       |

السنة الجامعية: 2025.2024



# شكر و تقرير

الحمد لله وافر العطاء مجيب الدعاء سامع النداء موفقني إلى هذا الأداء لننال به الجزاء  
والصلاة و السلام على سيد الخلق ،حبيب الحق ، منبع الصدق محمد وعلى آله وصحبه  
أجمعين لقوله صلى الله عليه وسلم "من لا يشكر الناس لا يشكر الله "  
من هذا المنطق، أرفع أسمى آيات الشكر و العرفان إلى من كان لهم الأثر الكبير في دعمي  
و توجيهي .

أتوجه بجزيل الشكر و التقدير إلى الأستاذة نبيلة باوية المشرفة القديرة على قدمته لي من  
دعم و تشجيع و توجيه كانت كلماتها دائما مصدر إلهام وقوة .

ولا أنسى أن أتقدم بخالص الشكر و العرفان للأستاذة نادية بوضياف التي لم تبخل بعلمها  
وخبرتها ، كانت مثالا للجِد و الإخلاص .

كما أرفع أسمى عبارات الشكر إلى جميع أساتذة الكرام الذين كان لهم الفضل الكبير  
في ما وصلت إليه اليوم .

أتقدم بجزيل الشكر و الامتنان لأعضاء لجنة المناقشة كما على ملاحظاتهم القيمة و جهودها المتميزة  
كما لا يفوتني أن أشكر فريق العينة البحثية على تعاونهم الصادق و المثمر،والذي كان له الأثر الكبير في إنجاح هذا العمل البحثي .  
جزأكم الله عني خير الجزاء ،وبارك في علمكم ،وزادكم نورا و رفعة .  
مع الخالص المحبة و التقدير .



## مخلص الدراسة :

هدفت الدراسة الحالية إلى التعرف على المشكلات السلوكية الأكثر ظهوراً لدى التلاميذ المعاقين سمعياً من وجهة نظر معلمهم ، وكذا التعرف على المشكلات السلوكية لدى التلاميذ المعاقين سمعياً من وجهة نظر معلمهم باختلاف الجنس و سنوات الخبرة و مستوى الدراسي ، ومن أجل تحقيق هذه الأهداف اعتمدت الدراسة على منهج الوصفي الاستكشافي ، طبقت الدراسة على (33) معلمي . بالاعتماد مقياس المشكلات السلوكية لمعلمين المعاقين سمعياً وقد تم التأكد من صدق و ثبات الأداة و لمعالجة البيانات إحصائية ، وقد توصلت الدراسة إلى النتائج التالية .

المشكلات السلوكية لدى التلاميذ معاقين سمعياً من وجهة نظر معلمهم لأكثر ظهوراً هي المشكلات التعلم و النشاط الزائد و القلق ،الاكتئاب و المشكلات العدوان .

- لا توجد فروق ذات دالة إحصائية مع المشكلات السلوكية لدى التلاميذ معاقين سمعياً من وجهة نظر معلمهم باختلاف الجنس .
- لا توجد فروق ذات دالة إحصائية مع المشكلات السلوكية لدى التلاميذ معاقين سمعياً من وجهة نظر معلمهم باختلاف سنوات الخبرة .
- لا توجد فروق ذات دالة إحصائية المشكلات السلوكية لدى التلاميذ معاقين سمعياً من وجهة نظر معلمهم باختلاف مستوى الدراسي .

ولقد تم تفسير نتائج فرضيات الدراسة على ضوء الإطار النظري و مجموعة من الدراسات السابقة .

**الكلمات المفتاحية :** المشكلات السلوكية ، الإعاقة السمعية .

## Study summary :

The current study aimed to identify the most important behavioral problems among hearing\_impaired students from their teachers point of view, as well as to identify the extent of hearing\_impaired students from the teachers perspective according gender, years of experience, and academic level. and in order to achieve these goals, the exploratory descriptive method. the study was applied to 33 teachers, based on the scale of behavioral problems scale for teachers of the hearing impaired, and the validity and reliability of the tool were verified, and the data was processed statistically. The study reached the following results:

\_ the most common behavioral problems among\_impaired students from their teachers point of view are : learning problems, hyperactivity, anxiety, depression and aggression problems.

\_ there are no statistically significant differences in dealing with behavioral problems among hearing\_impaired students from their teachers perspective due to gender differences .

\_ there are no statistically significant differences in behavioral problems among hearing\_impaired students from their teachers perspective due to years of experience differences .

\_ there are no statistically significant differences in dealing with behavioral problems among hearing\_impaired students from their teachers perspective due to academic level differences .

the results of study hypotheses were interpreted in light of the theoretical framework and a set of previous studies .

Key words : Behavioral problems , Hearing disability .

## قائمة المحتويات

| الصفحة                                  | العنوان                           |
|---|-----------------------------------|
| /                                       | إهداء                             |
| /                                       | الشكر والعرفان                    |
| /                                       | قائمة المحتويات                   |
| /                                       | قائمة الجدول                      |
| /                                       | قائمة الأشكال                     |
| /                                       | قائمة الملاحق                     |
| 01                                      | المقدمة                           |
| <b>الجانب النظري</b>                    |                                   |
| <b>الفصل الأول: الإطار العام لدراسة</b> |                                   |
| 04                                      | تحديد إشكالية الدراسة             |
| 07                                      | تساؤلات الدراسة                   |
| 08                                      | أهمية الدراسة                     |
| 08                                      | أهداف الدراسة                     |
| 09                                      | التعريف الإجرائي لمتغيرات الدراسة |
| 09                                      | حدود الدراسة                      |
| <b>الفصل الثاني: المشكلات الدراسية</b>  |                                   |
| 11                                      | تمهيد                             |
| 11                                      | تعريف المشكلات السلوكية           |
| 14                                      | أسباب المشكلات السلوكية           |
| 17                                      | تصنيف المشكلات السلوكية           |
| 19                                      | أساليب الكشف عن المشكلات السلوكية |
| 22                                      | أمثلة عن المشكلات السلوكية        |
| 24                                      | خلاصة الفصل                       |
| <b>الفصل الثالث : الإعاقة السمعية</b>   |                                   |
| 26                                      | تمهيد                             |
| 26                                      | تعريف الإعاقة السمعية             |
| 28                                      | أسباب الإعاقة السمعية             |
| 29                                      | تصنيف الإعاقة السمعية             |
| 33                                      | طرق التواصل مع المعاقين سمعيا     |

|   |   |
|---|---|
| 34  | الوقاية من الإعاقة السمعية                        |
| 36  | خلاصة الفصل                                       |
| <b>الجانب التطبيقي</b>                            |   |
| <b>الفصل الرابع : الإجراءات الميدانية الدراسة</b> |   |
| 39  | تمهيد   |
| 39  | المنهج الدراسة                                    |
| 40  | مجتمع الدراسة                                     |
| 40  | الدراسة الاستطلاعية .                             |
| 40  | أهداف الدراسة الاستطلاعية                         |
| 41  | وصف العينة الدراسة الاستطلاعية                    |
| 41  | بعض الخصائص السيكومترية لأوات الدراسة الاستطلاعية |
| 45  | الدراسة الأساسية                                  |
| 49  | وصف عينة الدراسة الأساسية                         |
| 59  | وصف الصورة النهائية لأداة الدراسة الأساسية        |
| 59  | الأساليب الإحصائية المستخدمة في الدراسة الأساسية  |
| <b>الفصل الخامس : عرض و تحليل و تفسير النتائج</b> |   |
| 51  | عرض و تحليل و تفسير التساؤل الأول                 |
| 54  | عرض و تحليل و تفسير التساؤل الثاني                |
| 57  | عرض و تحليل و تفسير التساؤل الثالث                |
| 59  | عرض و تحليل و تفسير التساؤل الرابع                |
| 62  | الاستنتاج العام بعض مقترحات                       |
| 64  | قائمة المراجع                                     |
| 67  | الملاحق   |

## قائمة الجداول

| الصفحة | العنوان   | الرقم |
|--------|---|-------|
| 42     | يمثل معامل الاتساق الداخلي أفاكرومباخ للأداة .  | 01    |
| 43     | يمثل الصدق التمييزي للأداة  | 02    |
| 45     | يمثل خصائص العينة حسب متغير الجنس .   | 03    |
| 46     | يمثل خصائص العينة حسب متغير المستوى الدراسي .   | 04    |
| 48     | يمثل خصائص العينة حسب متغير سنوات الخبرة .  | 05    |
| 51     | يوضح المشكلات السلوكية أكثرًا ظهورًا لدى التلاميذ المعاقين سمعياً   | 06    |
| 55     | يوضح نتائج اختبار "ت" لدلالة الفروق في المشكلات السلوكية لتلاميذ المعاقين سمعياً تبعاً لمتغير الجنس .           | 07    |
| 57     | يوضح نتائج اختبار "ف" لدلالة الفروق في المشكلات السلوكية لتلاميذ المعاقين سمعياً تبعاً لمتغير سنوات الخبرة .    | 08    |
| 60     | يوضح نتائج اختبار "ف" لدلالة الفروق في المشكلات السلوكية لتلاميذ المعاقين سمعياً تبعاً لمتغير المستوى الدراسي . | 09    |

## قائمة الأشكال

| الصفحة | عنوان الأشكال                                 | الرقم |
|--------|---|-------|
| 31     | يمثل أبجدية الأصابع اللغة العربية             | 01    |
| 31     | يمثل أبجدية الأصابع اللغة الأجنبية            | 02    |
| 31     | يمثل أبجدية الأصابع للأرقام .                 | 03    |
| 32     | مخطط يوضح طرق التواصل الكلي .                 | 04    |
| 46     | يمثل خصائص العينة حسب متغير الجنس .           | 05    |
| 47     | يمثل خصائص العينة حسب متغير المستوى الدراسي . | 06    |
| 48     | يمثل خصائص العينة حسب متغير السنوات الخبرة    | 07    |

مُقَلَّمَةٌ

تعد فئة التلاميذ المعاقين سمعيا من الفئات الخاصة التي تتطلب عناية تربوية

و نفسية خاصة نظرا لما يواجهونه من صعوبات في التواصل و التفاعل مع محيطهم الاجتماعي و التعليمي . ويؤدي هذا الضعف في التفاعل إلى ظهور مجموعة من مشكلات السلوكية التي قد تعيق نموهم الأكاديمي و الاجتماعي و النفسي ، مما يشكل تحديا كبيرا للمعلمين القائمين على تعليمهم . فالإعاقة السمعية لا تؤثر فقط على القدرة على السمع ، بل تمتد آثارها إلى صعوبات في اكتساب اللغة ، والتعبير عن مشاعرهم ، وفهم الآخرين ، و شعور بالعزلة والانطواء ، وقد يترجم ذلك إلى سلوكيات غير مرغوبة داخل البيئة المدرسية .

وتكمن أهمية هذه الفئة في قدرتها على التعلم و التطور متى توفرت لها الظروف المناسبة من دعم تربوي و نفسي واجتماعي ، فهم أطفال يمتلكون طاقات وقدرات قد تكون كامنة ، تحتاج فقط إلى من يفهمهم و يحتضن احتياجاتهم الخاصة ، لذلك فإن معرفة طبيعة الصعوبات التي يواجهونها ، و منها المشكلات السلوكية تمثل خطوة أساسية نحو تحقيق دمج تربوي ناجح لهم . و تعرف المشكلات السلوكية بأنها أنماط سلوكية غير سوية تمثل سلوكا لا توفيقا من قبل الطلبة وهي تمثل مخالفة للقيم الدينية و المجتمعية وللنظام المدرسي ، ويستطيع الآخرون ملاحظتها ، والتي تحول دون استفادة الطلبة من العملية التعليمية و التربوية ، ويشمل مشكلات مخالفة

المدرسي ومشكلات العدوان و المشكلات العاطفية . (رضوان ، 2016، ص19)

وتظهر هذه المشكلات بشكل أكبر لدى فئة المعاقين سمعياً نتيجة للحرمان من التفاعل الطبيعي ، وصعوبة التعبير عن المشاعر والحاجات ، مما يجعل من البيئة المدرسية مكاناً حساساً يحتاج إلى وعي ودراية من طرف المعلمين .

و نظراً لما يترتب عن الإعاقة السمعية من آثار تمتد إلى الجوانب اللغوية الاجتماعية و الانفعالية ما قد يؤدي في كثير من الأحيان إلى ظهور مشكلات سلوكية تعيق عملية التكيف المدرسي و الاجتماعي لهؤلاء التلاميذ .

ولقد اهتمت الدراسة الحالية في البحث على المشكلات السلوكية لدى التلاميذ المعاقين سمعياً من وجهة نظر معلمهم وفق متغيرات التالية متغير الجنس و المستوى الدراسي و السنوات الخبرة .

ولقد تم تقسيم فصول الدراسة إلى جانبين النظري و الميداني . حيث يحتوي الجانب النظري على 3 فصول :

الفصل الأول : يحتوي على تقديم مشكلة الدراسة و تساؤلاتها و أهميتها و أهدافها و التعرف الإجرائي لمتغير الدراسة و حدود الدراسة .

الفصل الثاني : بحيث طرقتنا إلى المشكلات السلوكية انطلاقاً من مفهوم السلوك ، المشكلة و تعريف المشكلات السلوكية ، أسباب المشكلات السلوكية ، تصنيف المشكلات السلوكية ، أساليب الكشف عن المشكلات السلوكية أخيراً إلى أمثلة عن المشكلات السلوكية .

الفصل الثالث : بحيث طرقنا إلى الإعاقة السمعية انطلاق من مفهوم الإعاقة السمعية ، أسباب الإعاقة السمعية ، تصنيف الإعاقة السمعية و طرق التواصل الإعاقة المعاقين سمعيا و الوقاية من الإعاقة السمعية أخير مشكلات المعاقين سمعيا .

و يحتوى الفصل التطبيقي كذلك إلى 2 فصول

الفصل الرابع : خصص لإجراءات الدراسة الميدانية ،حيث تم التطرق فيه المتبع في الدراسة و وصف الدراسة الاستطلاعية و الدراسة الأساسية والخصائص السيكموتري للدراسة والأساليب الإحصائية المستخدمة في الدراسة الأساسية .

وفي الفصل الخامسة : تناولنا في هذه الفصل عرض و تحليل و تفسير نتائج الدراسة في ضوء ما ورد في الدراسة السابقة .

وفي الأخير استنتاج الدراسة التي تضمنت نتائج المتوصل إليها و ختمت الدراسة بجملة من الاقتراحات .

# الجانب النظري

# الفصل الأول :

## الإطار العام للدراسة

- 1.. تحديد إشكالية الدراسة .
2. تساؤلات الدراسة .
3. أهمية الدراسة .
4. أهداف الدراسة .
- 5.التعريف الإجرائي لمتغيرات الدراسة.
- 6.الحدود الدراسة .

## 1. تحديد إشكالية الدراسة :

في ظل التطورات التي شهدتها مجال التربية الخاصة أصبح الاهتمام بذوي الاحتياجات الخاصة ضرورة ملحة لضمان حقهم في التعليم و الاندماج الاجتماعي ، ومن هذه الفئات فئة المعاقين سمعياً الذين يواجهون تحديات عديدة سواء على المستوى الأكاديمي أو الاجتماعي . بحيث تعتبر الحواس النافذة التي يظل من خلالها الإنسان على العالم الخارجي المحيط به فيقوم باستكشافه و التعرف عليه ، لذلك فإن من حرم حاسة من هذه الحواس ،حرم من الخبرات الإدراكية التي يمكن أن يكتسبها من خلال هذه الحاسة . و حاسة السمع أهم من الحواس التي وهبها الله للإنسان ، بل إنها أكثر أهمية من حاسة البصر و الدليل على ذلك أن الله سبحانه و تعالى قدم السمع على البصر في سبعة عشر آية في القرآن الكريم ، وذلك كما في قوله تعالى : ﴿و الله أخرجكم من بطون أمهاتكم لا تعلمون شيئاً و جعل لكم السمع و الأبصار و الأفئدة لعلكم تشكرون ﴾ . النحل 78 وفي قوله تعالى : ﴿ وهو الذي أنشأ لكم السمع و الأبصار و الأفئدة قليلاً ما تشكرون ﴾ . المؤمنون 78 و قوله تعالى : ﴿ ولا تقف ما ليس لك به علم إن السمع و البصر و الفؤاد كل أولئك كان عنه مسئولا ﴾ . الإسراء 36 .

فيتعرف الإنسان بيئته المحيطة به يستند بشكل كبير على تلك المعلومة التي يستسقيها من خلال الحواس المختلفة و منها السمع ، حيث إن فقدان هذه الحاسة يشكل صعوبات كثيرة لدى الإنسان ، فهذه الحاسة يستطيع لإنسان تعلم اللغة ، والتي تعبير الركن الأساس لتطور السلوك

الاجتماعي للإنسان ومن هنا نستطيع أن نشعر بأهمية هذه الحاسة للفرد و مدى تأثير غيابها على حياته . وبحيث تعد من أشد الإعاقات التي يمكن أن يتعرض لها الفرد وذلك لما لسمع من أهمية كبير في عملية اكتساب اللغة و تشكيل المفاهيم و العالم الإدراكي في عملية التواصل و التفاعل الايجابي مع الآخرين ، ويفقدها الفرد أهم وسائل اكتساب المعرفة و الخبرات و تطويرها .

فالإعاقة السمعية تؤثر بشكل مباشر على قدرة الطفل في اكتساب اللغة ، مما قد يؤدي إلى مشكلات في التعبير والفهم و ينعكس ذلك على سلوكياتهم داخل البيئة التعليمية ، و يلاحظ أن بعض هؤلاء الأطفال قد يبدون سلوكيات غير مألوفة مثل الانطواء ، الكذب ، الانسحاب الاجتماعي ، أو حتى السلوك العدواني ، كرد فعل على التحديات التي تواجههم في عملية و التفاعل مع المعلمين و زملائهم .

و تعد المشكلات السلوكية لدى المعاقين سمعيا من مشكلات التي تؤثر سلبا على جوانب حياتهم منها الاجتماعية و اللغوية و النفسية ، و إذ يحول فقدان السمع بينهم و بين التواصل مع المحيطين ، و قدرتهم على تكيف مع المجتمع . وقد يظهر عند بعض الأطفال السلوكيات غير المرغوبة .

وأظهرت مجموعة الدراسات اهتماما بمشكلة المشكلات السلوكية لدى التلاميذ المعاقين سمعيا ، ومن بينها دراسة "يحيى" (2006) ظهور مشكلات سلوكية حادة لدى الأطفال المعاقين

سمعيًا منها الحركة الزائدة و عدم الاستقرار و عدم الالتزام بتوجيهات المدرسين و كما أشارت دراسة "وافي" ( 2006 ) إلى لديهم مشكلات سلوكية موجودة لدى الأطفال المعاقين سمعيًا هي اضطراب المسلك و الأزمات العصبية و النشاط الزائدة .

و تناولت العديد من الدراسات في نفس السياق لمشكلات السلوكية المرتبطة بالإعاقة السمعية منها دراسة "عبد الله" ( 2012 ) بعنوان بناء برنامج تدريبي و قياس أثره في علاج بعض المشكلات السلوكية لدى عينة من الأطفال ذوي المعاقين سمعيًا و قد توصلت نتائج إلى وجود فروق ذات دلالة إحصائية بين متوسط درجات الأطفال المعاقين سمعيًا أفراد المجموعة التجريبية قبل و بعد تطبيق لبرنامج على مقياس المشكلات السلوكية . و " دراسة الناجي ، قرشي" ( 2018 ) تحت عنوان الاضطرابات السلوكية لدى الصم و البكم وأجريت بهدف معرفة في مستوى الاضطرابات السلوكية لدى الأطفال الصم وفقا لمتغير الجنس و العمر و توصلت الدراسة إلى النتائج التالية وجود فروق دالة توجد فروق دالة إحصائية في مستوى الاضطرابات السلوكية لدى الأطفال الصم تعزى لمتغير الجنس لصالح الذكور ولا توجد فروق دالة إحصائية في مستوى الاضطرابات السلوكية لدى الأطفال الصم تعزى لمتغير السن .

و في نفس السياق أشارت الدراسة " أبو شعبان" ( 2016 ) بعنوان المشكلات السلوكية لدى الأطفال الإعاقة السمعية و العاديين في قطاع غزة بهدف التعرف على المشكلات السلوكية ذوي الإعاقة السمعية ( الصم و ضعاف السمع و زارعي القوقعة ) و العاديين في قطاع غزة

من وجهة نظر معلميه و أسفرت وجود فروق دلالة إحصائية بين الأطفال ذوى الإعاقة السمعية و العاديين في جميع المشكلات السلوكية.

و في نفس إطار الاهتمام بالمشكلات السلوكية للأطفال المعاقين سمعيا أجريت عدة دراسات منها الدراسة " سنة " (2018) بعنوان المشكلات السلوكية لدى الصم والتي هدفت إلى التعرف على المشكلات السلوكية لدى الصم و شملت 10 أطفال معاقين سمعيا و أسفرت النتائج أن نقص الانتباه و فرط الحركة و السلوك العدوانى من أكثر المشكلات المنتشرة بين الأطفال الصم و كما أشارت في هذا السياق دراسة " محمود " ( 2023 ) بعنوان المشكلات السلوكية لدى الأطفال المعاقين سمعيا بحيث هدفت الدراسة إلى الكشف عن المشكلات السلوكية لدى الأطفال المعاقين سمعيا بعينة بلغت 10 أطفال معاقين سمعيا ، و أسفرت نتائج الدراسة إلى أنه توجد فروق ذات دلالة إحصائية بين متوسطات رتب درجات الأطفال سمعيا على مقياس السلوك المشكل لصالح الأطفال ذوى السلوك المشكل المرتفع . و أشارت أيضا دراسة "البوسيفي" ( 2023 ) بعنوان المشكلات السلوكية التي يعاني منها الأطفال الصم و ضعاف السمع من وجهة نظر عدد من معلميه و التي هدفت إلى التعرف عن المشكلات السلوكية التي تعاني منها هذه الفئة في المؤسسات التعليمية و مراكز التربية الخاصة و خارجها ، بعينة بلغت 50 معلما و معلمة من معلمي ذوى الإعاقة السمعية بحيث أسفرت النتائج عن وجود مشاكل سلوكية كثيرة يعاني منها الأطفال الصم و ضعاف السمع و بدرجة كبير جدا.

وبما أن الأطفال المشكلين سلوكيا على أنهم غير القابلين على التوافق و التكيف مع المعايير الاجتماعية المحددة للسلوك المقبول ، و بناء عليه سيتأثر تحصيلهم الأكاديمي ، وكذلك علاقتهم الشخصية مع المعلمين و الزملاء في الصف إضافة إلى ذلك فإن هؤلاء الأطفال لديهم مشكلات تتعلق بالصراعات النفسية وكذلك بالتعلم الاجتماعي .

و بناء على ما سبق ، جاءت فكرة القيام بالدراسة الحالية لمعرفة المشكلات السلوكية و درجتها لدى المعاقين سمعيا من وجهة نظر معلمهم ، لمعرفة أهم المشكلات السلوكية لدى تلاميذ المعاقين سمعيا من وجهة نظر معلمهم و تعاملهم مع هذه الفئة المشكلات باختلاف الجنس ، الخبرة ، المستوى الدراسي .

## 2. تساؤلات الدراسة :

- ماهية المشكلة السلوكية الأكثر ظهورا لدى المعاقين سمعيا من وجهة نظرا معلمهم ؟

- هل توجد فروق ذات دالة إحصائية مع المشكلات السلوكية لدى تلاميذ المعاقين سمعيا من وجهة نظر معلمهم باختلاف الجنس ؟

- هل توجد فروق ذات دالة إحصائية مع المشكلات السلوكية لدى تلاميذ المعاقين سمعيا باختلاف المستوى الدراسي ؟

- هل توجد فروق ذات دالة إحصائية مع المشكلات السلوكية لدى تلاميذ المعاقين سمعيا باختلاف السنوات الخبرة ؟

3. الأهمية الدراسة :

- تسعى الدراسة الحالية إلى تسليط الضوء على المشكلات انتشارها.لتي تعاني منها الطفل المعاق سمعيا .

- كما تكمن أهمية الدراسة في أنها تحاول البحث على المشكلات السلوكية للوقوف على مدى انتشارها .

- تهدف كإضافة علمية في مجال دراسة المعاقين بشكل عام و المعاقين سمعيا بشكل خاص .

4. أهداف الدراسة :

- تهدف الدراسة الحالية إلى التعرف على المشكلات السلوكية الأكثر ظهورا لدى المعاقين سمعيا من على الاختلاف فيهم .

- التعرف على الاختلاف لمشكلات السلوكية التي يعاني منها تلاميذ المعاقين السمعية من وجهة نظر معلمهم لمتغيرات (الجنس،سنوات الخبرة ، المستوى الدراسة) .

5. التعريف الإجرائي لمتغير الدراسة .

التعريف الإجرائي لمشكلات السلوكية لتلاميذ معاقين سمعيا :هي مجموعو2024\2025.اط

السلوكية غير المرغوبة التي تظهر بشكل متكرر لدى التلاميذ المعاقين سمعيا من وجهة نظر

معلميهم و المعبر عنها من خلال (العنوان النشاط الزائد و الانتباه ،مشكلات التعلم ، القلق و

الاكتتاب ) . والتي سوف تقاس من خلال الدرجة التي يتحصل عليها المفحوصين على

المقياس المصمم لهذا الغرض للسنة الدراسية 2024\2025 .

### 6. الحدود الموضوعية: راسية:

- الحدود الموضوعية : و الذي يمثل في التعرف المشكلات السلوكية الأكثر شيوعا لدى معاقين سمعيا من وجهة نظرا معلمهم .

- الحدود المكانية :في مدرسة المجاهد محمد صغير الصافي للأطفال المعاقين سمعيا ورقة ومدراس متخصصة في تقرت.

- الحدود البشرية: 2024 \_ 2025 .

- الحدود البشرية : معلمين التلاميذ معاقين سمعيا .

# الفصل الثاني

## المشكلات السلوكية

### تمهيد

1. تعريف المشكلات السلوكية
2. أسباب المشكلات السلوكية
3. تصنيف المشكلات السلوكية
4. أساليب الكشف عن المشكلات السلوكية
5. أمثلة عن المشكلات السلوكية

### خلاصة الفصل

**تمهيد:**

يعد السلوك الإنساني نتاجاً اجتماعياً، عقد بين العوامل البيئية و النفسية و الاجتماعية ، و تزداد أهمية فهم هذا السلوك حين يتعلق الأمر بفئة من التلاميذ ذوي الاحتياجات الخاصة التربوية. المعاقين سمعياً . كما يؤدي إلى ظهور أنماط سلوكية غير سوية . لذا فإن هذا الفصل يسلط الضوء على طبيعة هذه المشكلات السلوكية و أسبابها و أساليب الكشف للتعامل معها بما يساهم في تهيئة تعليمية أكثر دعماً و فهماً لاحتياجاتهم النفسية و التربوية .

**1.1. المشكطبيعية المشكلات**

لفهم طبيعية المشكلات السلوكية من الضروري أولاً توضيح مفهومي السلوك و المشكلة

وهي :

**1.1. (الحريري، كلة):**

المشكلة هي نتيجة غير مرغوب فيها، تمثل حالة من التوتر وعدم الرضا نتيجة لوجود بعض الصعوبات التي تعيق الوصول إلى الأهداف المنشودة، كما تظهر بوضوح عند عجز الفرد عن تحقيق نتيجة متوقعة، كما تعرّف زيادة أو نقصان في المجالات المعرفية و الانفعالية والسلوكية . (الحريري، 2008، ص 11).

**2.1. مفهوم ا، 2003:**

كما أنه "ذلك الجزء من تفاعل الكائن الحي مع بيئته، الذي يمكن من خلاله تحري حركة الكائن الحي أو حركة جزء منه في المكان والزمان، والذي ينتج عنه تغير للقياس في جانب واحد على الأقل من جوانب البيئة". (الخطيب، 2003، ص 18).

**3.1. تعريف المشالسلوكية:كية :**

كما تعرف اتعريفات:لسلوكية حسب عدة تعريفات :

**تعريف، 2011 و نايسورت (1975):** المشكلات السلوكية هي أنماط سلوكية لا يقبلها

المجتمع، حيث تسبب الفوضى وتخرق المعايير حتى تنتهك حرمة البيت والمدرسة، فهي تتصف بسلوك عدواني تنعدم فيه الطاعة وتتسم بالتحدي وعدم التعاون. (سليم، 2011، ص 15).

تعرف المشكلات السلوكية الأطفال بأنها النمط الثابت و المتكرر من السلوك المنحرف عن السواء والذي تنتهك فيه حقوق الآخرين وقيم المجتمع الأساسية أو قوانينه سواء في البيت أو المدرسة أو الشارع. ( الخطيب، 2008، 218 ).

ويعرفها سعادة وآخران،(2002)ظهور المشكلات عن عدم إشباع حاجات الطفل البيولوجية والنفسية، وذلك نتيجة الحرمان و الاضطرابات والتوتر والقلق الناتج من خلال الحروب أو الأزمات مما يجعل من شخصية الطفل شخصية مضطربة، تظهر عليها أعراض سلوكية تعيق من النمو الجسدي والعقلي والوجداني و الاجتماعي لدى الطفل.(ص 554 ).

وتعرفها وافي، (2006)، بأنها جملة من السلوكيات للاتوافقية التي يسعى المقياس المستخدم في الدراسة للكشف عن شدتها لدى أطفال عينة الدراسة وتشمل: اضطرابات السلوك، الاكتئاب، اضطراب التفكير، الانسحاب الانفعالي، النشاط الزائد، القلق، اضطرابات التواصل والكلام، اللزمات العصبية، والتي يتحدد مدى ظهورها وفقا لتقديرات الملاحظين التي تسجل ص 9.

ومن خلال التعريفات السابقة يمكن القول أن المشكلات السلوكية هي أنماط من السلوك غير التوافقي تظهر عند الأطفال و تتميز بال تكرار و الاستمرارية ، وقد تظهر على شكل عدوان ، نشاط زائد ، أو سلوك غير مقبول اجتماعي أو تربوي ، ناتجة عن تفاعل معقد بين العوامل البيولوجية النفسية والاجتماعية .

## 2. أسباب المشكلات السلوكية :

تعدد الأسباب التي تقف وراء ظهور المشكلات السلوكية . فيما يلي أبرز الأسباب 2009، ي تسهم في نشوة هذه المشكلات.

### 1.2. الأسباب البيولوجية :

الأسباب البيولوجية للمشكلات السلوكية تتعلق بالعوامل الجسدية أو الفسيولوجية التي تؤثر على الدماغ و الجهاز العصبي ، مما يؤدي إلى اضطرابات في السلوك ومن أهم هذه الأسباب الخلل في وظائف الدماغ ،الوراثة ،الإختلات الكيميائية في الدماغ ،الإصابة ببعض العصبية ....

### 2.2. الأسباب النفسية :

تتمثل الأسباب النفسية في الأحداث الحياتية التي تؤثر على سلوك الفرد، وهذه الأحداث ترتبط بحياة الفرد في الأسرة وحياته في المدرسة مثل مشاعره ، تصوراته عن نفسه ،وتجاربه النفسية السابقة.

(الخطيب، والحديدي، 2009 ،ص 206)

3.2. الأسباب التربوية والأسرية :

حيث أن أساليب التربية والمعاملة الأسرية الخاطئة غالبا ما تساعد في حدوث بعض المشكلات النفسية والسلوكية والإسهام بشكل كبير في ظهور هذه المشكلات، مثال على ذلك القسوة الزائدة الدلالة الزائد و، وكذلك أيضا التفرة في المعاملة بين أبناء الأسرة الواحدة من جانب الأبوين. وكذلك وجود الخلافات لأسرية والمشاجرات و التمييز بين الأبناء و الوضع الاقتصادي ، التي قد تؤدي إلى الطالق و تفكك الأسرة غالبا ما يؤدي الاضطرابات النفسية و السلوكية .

(بطرس، 2010 ،ص24)

4.2.الأ، 2011 المدرسية :

إن الخبرات التي يتعرض لها التلميذ في المدرسة لها دور في بروز المشكلات السلوكية، فجماعة الأقران، والصحة السيئة والاحتفاظ بعلاقات مضطربة مع الآخرين من التلاميذ، بالإضافة إلى تذبذب أساليب المعاملة من قبل المعلمين، فقد يساهم المعلمون في بعض الأحيان في حدوث السلوكيات المشكلة أو يزيدون من حدتها عند بعض الطلبة، فعندما لا يراعي المعلم فروقات الفردية بين الطلاب فإن ذلك يؤدي إلى ظهور استجابات عدوانية محبطة نحوه أو نحو البيئة الصفية والمدرسية.

( مصطفى، 2011، ص 53)

## 5.2. أسباب تتعلق بالمجتمع :

إن العوامل الاقتصادية تثر على حياة الفرد و الأسرة، ومن المسلم به أن المستوى الاقتصادي له من الأهمية ما يجعله قادرا على تحسين ظروف الحياة لأي أسرة أو مجتمع ومن العوامل التي تزيد من مخاطر تعرض الأبناء الاضطرابات السلوكية هي: الفقر، و الازدحام الزائد بالمنزل، والبطالة، والعيش على المعونات الاجتماعية، والظروف المنزلية السيئة، والهجرة، و الانتماء لأقلية اجتماعية، كل ذلك من شأنه أن يعمل على ارتفاع معدل حدوث المشكلات السلوكية. ( أبو الرب، 2018، ص 14 )

و يمكن القول أنالسلوكية:لمشكلات السلوكية تعد نتاجا لتفاعل معقد بين مجموعة من العوامل التي تؤثر في نمو الفرد و تشكيل شخصيته و تعدد أسباب منها البيولوجية ،النفسية ، التربوية و الأسرية والأسباب تتعلق بالمجتمع و بالمدرسة .

**3. تصنيف المشكلات السلوكية :**

تتنوع المشكلات السلوكية التي قد يعيها. ا الطفل و قد قام الباحثون بتصنيفها إلى متعددة وفقا لطبيعتها وحدتها و أثرها. وفيما يلي أبرز التصنيفات المعتمدة عليها .

**1.3. التصنيف ، 2004 دة الاضطراب :** حيث قام وودي 1969، بتصنيف المشكلات السلوكية إلى:

**1.1.3. الاضطرابات السلوكية البسيطة .**

**2.1.3. الاضطرابات السلوكية المتوسطة .** ( الظاهر، 2004، ص79 )

ويمكن القول أن أسباب المشكلات السلوكية تقسم إلى مشكلات بسيطة، متوسطة وشديدة، بناء على مدى تأثيرها عيلى:رة الطفل على التعلم و التكيف، وعلى نوع الخدمات التربوية و النفسية المطلوبة لكل حالة.

**4. أساليب الكشف عن المشكلات السلوكية:**

هناك العديد من الأساليب التي تستخدم في الكشف عن وتحديد المشكلات السلوكية، و من أهم هذه الأساليب ما يلي :

**1.4. مقياس التقرير الذاتي :**

هي أدوات يستخدمها الأفراد للإفصاح عنالفصل، أفكارهم ،وسلوكيهم من وجهة نظرهم الشخصية ،وتعد من الوسائل المهمة في الكشف عن المشكلات السلوكية و النفسية خاصة عند الأطفال الأكبر سنا و المراهقين .

**2.4. الملاحظة المباشرة للسلوك :**

يقوم المعلم أو الوالد بمراقبة سلوك الطفل في مواقف مختلفة ( داخل الفصل ،أثناء اللعب ، في المنزل....) .لغضب.على رصد السلوك غير الطبيعي و تكراره و ظروف حدوثه مثل ملاحظة أن الطفل يضرب زملاء الغضب.لغضب .

## 3.4. السجلات الخاصة بالمؤسسات الاجتماعية :

يمكن الاستناد في تشخيص وتقييم السلوكيات المضادة للمجتمع (المضطربة) التي تصدر عن الأطفال إلى السجلات الخاصة بالمؤسسات الاجتماعية، وذلك بشكل مستمر ومن الأمثلة العديدة لتلك السجلات سجلات الشرطة، السجلات المدرسية، السجلات القضائية، و السجلات الخاصة بالمؤسسات الاجتماعية.

## 4.4. المقابلات الإكلينيكية :

المقابلة من أقدم وأكثر الطرق استخداما في البحوث النفسية والاجتماعية والإنسانية، وهي طريقة أساسية لجمع البيانات كما أنها المحور الأساسي الذي تدور حوله عمليات التوجيه التربوي والمهني وعمليات الاستشارة النفسية والعلاج النفسي وتأتي المقابلة الشخصية كوسيلة للتألف بين مجموعة من المعلومات جاءت عن طريق تقارير أو أقوال الآخرين أو معوقات جاءت عن طريق قياس القدرات والسمات الخاصة بالشخص المفحوص ما يصل إليه القائم المقابلة بنفسه عن طريق الأسئلة التي يوجهها للمفحوص وما يبدوا من سلوك أثناء المقابلة .

( جبل ، 2000، ص378 )

## 5.4. الاختبارات النفسية :

هذه المجموعة من الاختبارات تستخدم لكشف عن الصراعات التي يعاني منها الطفل، و لمعرفة ما إذا كانت الأسباب ذاتية أو لعدم قدرتها لعدم التكيف ومن هذه المقاييس:

\_ المقاييس الاسقاطية مثل اختبار (روشاخ) (بقع الحبر) .

\_ يحي، رات الترابط الحسيلة لأطفال. ار تفهم الموضوع للكبار، اختبار تفهم الموضوع للأطفال .

( يحي ، 2000 ، ص 122 )

### 5. أمثلة عن المشكلات السلوكية:

تظهر المشكلات السلوكية بعدة أشكال متعددة تختلف في شدتها و تأثيرها و

التيا لمشكلات. يلي بعض الأمثلة الشائعة لهذه المشكلات .

#### 1.5. السلوك العدواني :

\_ هو نوع من الاجتماعي: التي تهدف إلى إيذاء الآخرين جسدياً أو نفسياً أو لفظياً يمكن أن يظهر في صور متعددة مثل الصراخ، العنف الجسدي و الصراخ، التهديد أو الترهيب و تحطيم الممتلكات و التمر أو السخرية الجارحة.

#### 2.5. الانسحاب الاجتماعي :

عرف معج 2010، النفس الانسحاب الاجتماعي بأنه: نمط من السلوك، يتميز

عادة بإبعاد الفرد عن نفسه، وعن القيام بمهام الحياة العادية، ويرافق ذلك إحباط وتوتر وخيبة

الأمل، كما يتضمن الانسحاب الاجتماعي الابتعاد عن مجرى الحياة الاجتماعية العادية،

ويصاحب ذلك عدم التعاون وعدم الشعور بالمسؤولية، وأحياناً الهروب إلى درجة ما من الواقع

(جون، 2010 ، ص 43 ) .

الذي يعيشه الفرد.

3.5. الكذب:

يعرف الكذب بأنه القول الذي لا يطابق الواقع مع تعمد الشخص الذي يكذب ذلك بقصد تضليل الغير وخداعه أو إخفاء الحقيقة عن الغير ألي سبب من الأسباب، ويعتبر عدم مطابقة القول للواقع خصلة مكتسبة وليست فطرية، ويعتبر الكذب من المشكلات المتصلة اتصال وثيقا بالخوف والغرض الأساسي منه حماية النفس. (البطوش، 2007، ص12 )

4.5. القلق:

هو حالة من عدم الارتياح والتوتر الشديد الناتج عن خبرة انفعالية غير سارة يعاني منها الفرد عندما يشعر بخوف أو تهديد دون أن يعرف السبب الواضح لها. فالقلق يمثل حالة من الشعور بعدم الارتياح و الاضطراب والهم المتعلق بحوادث المستقبل وتتضمن حالة القلق شعورا بالضيق وانشغال الفكر وترقب الشر وعدم الارتياح حيال مشكلة متوقعة أو وشيكة الوقوع. ( السيد عبيد، 2662، ص

(266

حسب رأي الباحث أن بعالزائد، عن المشكلات السلوكية وهي تصرفات غير مقبولة تؤثر سلبا على الفرد ومن حوله ومنها : العدوانية و الكذب ،العناد . فرط الحركة و النشاط الزائد ، الانسحاب الاجتماعي ، و السرقة حيث تحتاج هذه السلوكيات إلى توجيه و تدخل تربوي مناسب لتعديلها و تحقيق التكيف السليم .

### خلاصة الفصل :

وقد تطرقنا في هذا الفصل إلى التعرف على المشكلة و السلوك و المشكلاتها. بعض أمثلة أسباب المؤدية لها .كتمهيد:الكشف لمشكلات السلوكية و في الأخير بعض أمثلة عن المشكلات السلوكية.

# الفصل الثالث

## الإعاقة السمعية

تمهيد

1. مفهوم الإعاقة السمعية
  2. أسباب الإعاقة السمعية
  3. تصنيف الإعاقة السمعية
  4. طرق التواصل مع المعاقين سمعيا
  5. الوقاية من الإعاقة السمعية
- خلاصة الفصل

تمهيد :

تعد الإعاقة السمعية من الإعاقات التي تترك أثرا بالغا في حياة الطفل ، إذ تؤثر على قدرته في استقبال الأصوات و فهم اللغة مما يؤدي إلى صعوبات في التواصل و التعلم و نظرا لأهمية فهم هذه الإعاقة لفهم سلوك التلاميذ الذين يعانون منها درجاتها و أنواعها مع التركيز على الخصائص .

1. مفهوم الإعاقة السمعية:

تعرف الإعاقة السمعية حسب عدة تعريفات وهي:

يعرف الخطيب تعريفه لإعاقة السمعية على " التعريف الوظيفي الذي يرى أن شدة الإعاقة السمعية هي نتاج لشدة ضعف السمع وتفاعله مع عوامل أخرى مثل العمر عند اكتشاف فقدان السمع، ومدى معالجته، والمدة الزمنية التي استغرقتها عند حدوث فقدان السمع ونوع الاضطراب الذي أدى إلى فقدان السمع وفاعلية الخدمات التأهيلية المقدمة، والعوامل الأسرية " (دحدوح و بوضرة، 2021 ،ص186).

ويعرفها لويد **lioyd** على أنها " نتيجة لشدة الضعف السمعي وتفاعله مع العمر عند فقدانه والمدة الزمنية التي استغرقتها حدوث ذلك فقدان ونوع الاضطراب المؤدي إليه ومدى تحسنه بالوسائل السمعية المعينة " (العزة، 2002 ص 110)

أما بالنسبة للمنظمة العالمية للصحة فقد عرفت الإعاقة السمعية " أنها القدرة السمعية الضعيفة، التي لا تمكن الفرد المصاب بها من تعلم لغة محيطه و لا تسمح له بالمشاركة في النشاطات العادية التي يمارسها من هم في سنه. وتمنعه من مواصلة التعليم العادي والاستفادة منها، وذلك نتيجة لغياب الحساسية السمعية" . (بومعزة، 2019 ص 7)

و يعرفها (كوافحة و عبد العزيز ، 2010 ) أنها وجود مشاكل أو خلل وظيفي يحول دون قيام الجهاز السمعى بوظائفه عند الفرد أو تتأثر قدرة الفرد على سماع الأصوات المختلفة بشكل سلبي ، و يشمل مصطلح الإعاقة السمعية كلا من ضعيف السمع و الأصم. (ص99)

وفي آخر نستنتج أن تعريف الإعاقة السمعية على أنها خلل جزئي أو كلي في القدرة على السمع نتيجة لعوامل وراثية أو بيئية ، تؤثر على قدرة الشخص على استقبال الأصوات وفهم الكلام مما يؤدي صعوبات في التواصل ، وتؤثر بشكل كبير على تطور اللغة ، التعلم و التفاعل الاجتماعي .

2. أسباب الإعاقة السمعية

تتعدد الأسباب بالوالدة: تؤدي إلى حدوث الإعاقة السمعية بحيث يمكن أن تكون ناتجة

عن عوامل وهي

**1.2. عوامل ما قبل الولادة:** توجد العديد من العوامل التي تحدث قبل الميلاد وتتسبب في

إعاقة السمعية ومنها :

**1.1.2. عوامل جيني 2015ص، ثية):** وهي تلك الأسباب التي تحدث تأثيرها عن

طريق انتقال الجينات من الآباء و الأجداد إلى لأبناء ، إلا أن الواقع لا يؤيد هذا

الاعتقاد، وليس من الضروري أن يصاب الطفل بالصمم عندما يكون الوالدان

مصابين . (إبراهيم محمد، 2015ص، 58 59 )

**2.1.2.. استخدام العقاقير:** حيث يؤدي الاستخدام غير المناسب لبعض العقاقير

والأنفلونزا المضادات الحيوية أثناء فترة الحمل إلى إصابة الطفل بدرجات متفاوتة من الإعاقة

السمعية .

**3.1.2.. الإصابة بالفيروسات:** إصابة الأم ببعض الأمراض كفيروس الحصبة الألمانية

والزهري والأنفلونزا الحادة .

**2.2.. عوامل تحدث أثناء الولادة:** وهي تلك العوامل التي تصاحب عملية الولادة، وتشمل

الولادة المتعثرة التي تطول مدتها، ويؤدي ذلك لنقص الأكسجين بالولادة، الطفل إلى عدم وصول

الأكسجين إلى المخ ، و أيضا التهابات الأغشية العصبية ومنها التهاب السحائي.

(تيسير كوافحة ، وعمر عبد العزيز ، 2020 ص 102 )

**3.3. عوامل تحدث بعد الميلاد :** وتتمثل هذه العوامل في كل ما يتعرض له الطفل بعد

ميلاده ومن هذه العوامل والأمراض و إلهاب أغشية المخ التي تحدث للوليد، أو أصابته

بالتهاب السحائي أو الحوادث التي يتعرض لها الطفل، و كذلك الأمراض مثل الحمى

القرمزية، والغدة النكافية، والسعال الذكي ، وأمراض الحصبة، وأمراض الرئة

و الانفلونزا. (إيهاب ، عبد العزيز ص 2014 ص 566)

نستنتج أن أسباب الإعاقة السمعية تنتج عن فقدان حاسة السمع كلياً أو جزئياً و

تحدث لأسباب متعددة منها أسباب وراثية و أسباب قبل الولادة و بعد الولادة ، أيضا

الأسباب بيئية .

**3. تصنيف الإعاقة السمعية**

تصنف الإعاقة اللغوية إلى أنواع مختلفة بناء على عدة معايير و يساعد هذا

التصنيف في تحديد نوع التدخل المناسب وهي:

**1.3. التصنيف حسب درجة السمع :**

**1.1.3. فقدان سمع خفيف:** وهو ما يقع ما بين ( 28- 40 ) ديسيبل ،

**2.1.3. فقدان السمع المعتدل :** حيث يقع ما بين ( 41- 50 ) ديسيبل

**2.3. التصنيف حسب الوقت الذي حدث فيه فقدان السمع :**

**1.2.3. صمم ما قبل اللغة :** ويطلق هذا التصنيف على تلك الفئة من المعاقين سمعياً الذين

فقدوا قدرتهم السمعية قبل اكتسابهم اللغة أي قبل سن الثالثة وهذا يترك آثاراً سلبية على النحو اللغوي للطفل .

**2.2.3. صمم اللغة: اللغة:** ويشير إلى الصمم الذي يصيب الفرد بعنفية، هـ

سن الخامسة بعد اكتساب الكلام واللغة حيث تكون قد توفرت لديه مجموعة المفردات اللغوية وهو ما يستطيع المحافظة عليها أو تقويتها إذا توفرت الرعاية التربوية اللازمة.

**3.3. صمم في سن متأخرة :** ويشير هذا النوع من الصمم إلى الأفراد الذين ولدوا بحاسة سمع ولكن في الكبر تعرضوا لبعض الظروف كالحروب والحوادث بأنواعها والمرض وهؤلاء يعانون من آثار الصمم إلا أنه لا يؤثر على نموهم النفسي والتعليمي فهناك فرق بينهم وبين ذوى الصمفي سن مبكرة جدا . (مصطفى و آخرون ص 2010 ص 180)

نستنتج أن تصنيف الإعاقة السمعية تصنف حسب درجة فقدان إلى خفيفة ، متوسطة ،شديدة ،وعميقة و حسب وقت الإصابة إلى ما قبل تعلم اللغة أو بعدها . كما تقسمالشفهي اللفظيل إلى توصيلية (في الأذن الخارجية أو الوسطى ) حسية عصبية ( في الأذن الداخلية أو العصب السمعي ) ،مختلطة أو مركزية .

#### 4. طرق التواصل مع المعاقين سمعيا.

يعد التواصل أحد أبرز التحديات التي يواجهها المعاقون سمعيا . نظرا لاعتماد أغلب أساليب التفاعل الاجتماعي علي اللغة المنطوقة ومن هنا برزت الحاجة إلى تطوير وسائل و أساليب بديلة تمكن هذه الفئة من التعبير عن أنفسهم و فهم الآخرين و تسهم في دمجهم داخل المجتمع و محيطهم المدرسي و فيما يلي أهم طرق التواصل المستخدمة مع المعاقين سمعيا وهي .

## 1.5. التواصل الشفهي اللفظي: ويتم من خلال :

### 1.1.5. التدريب:دريب : يستند هذا الأسلوب في التواصل إلى العاديين.لات الإعاقة السمعية

لديهم قدرات متبقية - من القدرة السمعية -، وهي القدرات الواجب تلميتها وتطويرها. حتى

يستطيع الشخص المعاق سمعيا التواصل مع الأشخاص العاديين . (عوا، 2016، ص82 )

### 2.1.5. الشفاه قراءة: يقصد بقراءة الكلام تفسير التأمل المنطوق بصريا، وهذه الطريقة التي

تعرف بقراءة الشفاه وهي أحد الطرق التي يعتمد عليها الأشخاص المعاقون سمعيا للحصول

على المعلومات من الأشخاص السامعين وللتواصل معهم. (غربي، 2010، ص14)

### 2.5.التواصل اليدوي :التواصل اليدوي نظام يعتمد على استخدام الرموز اليدوية لإيصال

المعلومات آخرين والتعبير عن المفاهيم و الأفكار والكلمات ويشمل هذا النظام المستخدم

لغة الإشارة و التهجئة بالأصابع . (جالب،2016، ص10)

### 2.1.5.اللغة: لغة: وهي أقدم لغة استعملها الإنسان لأنها بسيطة وموجودة بين الجميع

وتعتمد على أعضاء ظاهرة، وليس فيها نطق أو كلمات، وقد تصاحبها بعض الأصوات

الانفعالية التي تكشف المعنى وتدل على المدلول المقصود. وتعتمد هذه الطريقة على

الإشارات و الإيماءات وحركات الجسم التي يعبر بها عن الأفكار كحركات الكتفين ورفع

الحاجب والتعبيرات المختلفة للوجه و الأيدي. (راغب، 2009، ص119 )





الشكل رقم ( 03 ) : يمثل أبجدية الأصابع للأرقام

**3.5. التواصل الكلي:** تعتمد هذه الطريقة على دمج الطرق السابقة وتوظيفها معا، من أجل

أن يتمكن الأصم من التواصل مع الآخرين، فهي تشمل على الإشارة و التهجئة بالأصابع

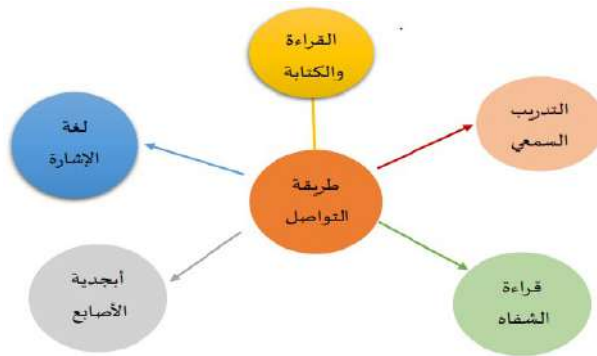
والتدريب السمعي جميعا. حيث قد وجهت انتقادات للطرق السابقة تتمثل فيما يلي :

— سرعة حديث المتعلم أو صعوبة فهم حديثه، وما يدور حوله عن طريق استخدام لغة الإشارة .

— أن مدى القدرة السمعية المتبقية لدى الأصم تحول في معظم الأحيان دون فهمه للمتكم

( غربي، 20(04):16)

طينين في الأذن.



الشكل رقم (04) : مخطط يوضح طرق التواصل الكلي

و نستنتج أن طرق التواصل المعاقين سمعيا عدة طرق تشمل في لغة الإشارة، قراءة وهي: هـ، الكتابة، الأجهزة المساعدة كالسماعات، الإيماءات و تعبيرات الوجه، أبجدية الأصابع والتقنيات الحديثة مثل تطبيقات تحويل الصوت إلى الصوت إلى نص و يختار الأسلوب حسب قدرة و احتياج الفرد.

### 5. الوقاية من الإعاقة السمعية:

أشارت منظمة الصحة العالمية إلى ثالث مستويات من الوقاية من الإعاقة السمعية وهي :

**1.6. المستوى الأول:** ويهدف إلى إزالة الخطيبين ( RH ) أدت لحدوث الإعاقة السمعية وهي :

1. التطعيم ضد الحصبة الألمانية وضمان حصول المرأة على الطعوم قبل الحمل.

2. الكشف عن حالات عدم توافق الدم عند الخطيبين. ( RH )

3. عدم تناول الأم الحامل لأية أدوية دون استشارة الطبيب .

4. الحد من زواج الأقارب.

5. رعاية الأم الحامل .

**2.6. المستوى الثاني:** ويهدف للتدخل المبكر لمنع المضاعفات الناتجة عن العوامل المسببة

لحالة الخلل أو الإعاقة ويتمثل ذلك فيما يلي :

1. تقديم العلاج الطبي اللازم للحالات التي يكتشف الإصابة لديها في الجهاز

السمعي ويمكن علاجها.

2. الكشف المبكر عن حالات الصعوبة السمعية .

3. تقديم المعينات السمعية المناسبة لمحاكيها .

3.6. المستوى الثالث :ويهدف لمنع حدوث مضاعفات محتملة لحالة العجز وهي مثل:

1. توفير خدمات التربية الخاصة وتوفير فرص العمل للمعوقين سمعيا

2. إعفاء الأجهزة الخاصة بالصم من الرسوم الجمركية

3. إقامة دورات مجانية لتعليم لغة الإشارة للأسر ذوي الإعاقة السمعية وأبناء المجتمع حتى

يمكن تسهيل فرص الاتصال والتفاعل الاجتماعي لذوي الإعاقة السمعية .

4. توفير أنشطة مختلفة على جميع المستويات ويكون لذوي الإعاقة السمعية حق الاشتراك

فيها من خلال: النوادي مع الأفراد عاديي السمع للحيلولة دون عزلهم اجتماعيا

5. تخصيص عدد من المواطنين بالدوائر الحكومية والقطاع العام لتقديم الخدمات الخاصة

بذوي الإعاقة السمعية.

6. العمل على بقاء المواطنين ذوي الإعاقة السمعية على دراية بجميع الأحداث المحلية

والعالمية من خلال تلخيص بيث لهم عن تلك الأحداث بلغاالإشارة. . ( الملاح،20 51 ، ص12)

ونستطرقنا التصنيفات من الإعاقة السمعية ممكن من بسرعة، فحص البكرة للسمع و علاج التهابات الأذن بسرعة، تجنب الأصوات العالية، والابتعاد عن إدخال أدوات في الأذن إضافة إلى تجنب الأدوية الضارة بالسمع و التوعية الصحية للأمهات أثناء الحمل.

### خلاصة الفصل :

وقد تطرقنا في هذا الفصل إلى التعرف على الإعاقة السمعية و الأسباب المؤدية لها .  
كما تطرقنا التصنيفات و أنواع و طرق كيفية التواصل مع المعاقين سمعياً و الوقاية من الوقوع منها و في الأخير حيث ألمنا ببعض المشكلات الشائعة لمعوقين سمعياً .

الجانب التطبيقي

**تمهيد:** بعدما تطرقنا إلى الجانب النظري من الدراسة ، سيتم في هذا الفصل التطرق إلى جانب التطبيقي و يشتمل على المنهج الدراسة و مجتمع الدراسة و العين ، إضافة إلى الدراسة الاستطلاعية من حيث إجراءاتها و عينتها و أدواتها ، بعد الدراسة الأساسية من حيث عينتها و الأدوات المستخدمة في جمع المعلومات وأخيرا الأساليب الإحصائية المستخدمة في معالجة البيانات .

### 1. منهج الدراسة المعتمد عليه .

إن اعتماد على منهج الدراسة معنية خطوة لابد منها ، وهذا من أجل تحقيق أهداف الدراسة و معالجة فرضياتها و المنهج الملائم لطبيعة الدراسة الحالية . وحيث تهدف إلى معرفة مشكلات السلوكية الأكثر ظهورا لدى التبلغ عددهماقين سمعيا من وجهة نظر معلميهم ، وهو منهج الوصفي الاستكشافي كمنهج لدراسة و يعرف على أنه مجموعة الإجراءات البحثية التي تتكامل لوصف الظاهرة أو موضوع اعتمادا على جمع الحقائق و البيانات و تصنيفها و معالجتها و تحليلها تحليلا كافيا و دقيقة ، لاستخلاص دلالاتها و الوصول إلى نتائج أو تعميمات عن ظاهرة أو الموضوع محل البحث .

(المشهداني ، 2019 ص 126 )

## 2. المجتمع الدراسة :

يتمثل مجتمع الدراسة في المعلمين التلاميذ المعاقين سمعيا و بلغ عددهم

33 معلم ومعلمة .

## 3. الدراسة الاستطلاعية

## 1.3. أهداف الدراسة الاستطلاعية :

تعتبر الدراسة الاستطلاعية مرحلة مهمة في البحث وهي مرحلة أولية يسبقها التطبيق الفعلي للأدوات المستعملة في البحث وهي تهدف إلى جمع أكبر عدد ممكن من المعلومات حول موضوع البحث كما تسمح لنا لمعرفة مدى صلاحية الوسائل المنهجية المعتمدة في ضبط متغيرات الدراسة و أول خطوة وهي :

- الاحتكاك بميدان الدراسة عن قرب .

- التعرف على مجتمع الدراسة .

- تحديد الخصائص السيكومترية للأداة المستخدمة .

**2.3. وصف عينة الدراسة الاستطلاعية :**

هم مجموعة من أفراد البحث و تمثيل في معلمين تلاميذ المعاقين سمعيا حيث بلغ عدد 33 معلم و معلمة ، تم اختيارهم بطريقة القصدي من مدرسة الأطفال المعاقين سمعيا بمدينة ورقلة و بعض المدارس في مدينة تڤرت .

**3.3. وصف أدوات الدراسة الاستطلاعية :**

من أجل تحقيق أهداف و الإجابة على الفرضيات تم اعتماد على مقياس المشكلات السلوكية لتلاميذ معاقين سمعيا من وجهة نظر معلمهم ، ل جرار و آخرون ، حيث يتكون من 55 عبارة حسب الأبعاد التالي: ( مشكلات التعلم ، مشكلة النشاط الزائد ، مشكلة القلق و الاكتئاب ، مشكلة العدوان ).

**4. بعض الخصائص السيكومترية لأدوات الدراسة:**

تأكد من صلاحية الأداة ، تم حساب صدقها و ثباتها بالطرق الإحصائية التالية .

**1.4. الثبات:****1.1.4. طريقة الاتساق الداخلي (ألفا كرونباخ):**

| معرض و تحليل وتفسير النتائج |                    | الفصل الخامس |                 |
|-----------------------------|--------------------|--------------|-----------------|
| القرار عند (0.01)           | معامل ألفا كرونباخ | العبارات     | المتغيرات       |
| دال                         | 0.79               | 15           | مشكلات التعلم   |
| دال                         | 0.71               | 05           | النشاط الزائد   |
| دال                         | 0.92               | 21           | العدوان         |
| دال                         | 0.71               | 12           | القلق والاكتئاب |

جدول رقم (01): يمثل معامل ثبات الاتساق الداخلي ألفا كروم باخ للأداة

التحليل: من خلال نتائج الجدول رقم (01) جاءت معاملات الارتباط (معاملات الثبات) بطريقة الاتساق الداخلي ألفا كرونباخ في كل من المحاور والدرجة الكلية للاستبيان ككل تساوي (0.79)، 0.71، 0.92، 0.71، 0.87 على الترتيب دالة إحصائية عند مستوى الدلالة (0.01)، وهو ما يبين أن الاستبيان يتمتع بدرجة عالية من الثبات.

4-2 صدق أدوات الدراسة:

4.1.2.4 صدق المقارنة الطرفية (الصدق التمييزي):

تم معالجة البيانات باستخدام اختبار (ت) لعين مستقل وكانت النتائج موضحة في الجدول الآتي:

| المتغيرات                         | الفئة  | العدد | المتوسط الحسابي | الانحراف المعياري | درجة الحرية | قيمة (ت) | مستوى الدلالة والقرار |
|-----------------------------------|--------|-------|-----------------|-------------------|-------------|----------|-----------------------|
| مشكلات التعلم                     | الدنيا | 5     | 2,62            | 0,08              | 08          | 8.20     | 0.00 دال              |
|                                   | العليا | 5     | 3,30            | 0,16              |             |          |                       |
| النشاط الزائد                     | الدنيا | 5     | 2,00            | 0,14              | 08          | 6.50     | 0.00 دال              |
|                                   | العليا | 5     | 3,04            | 0,32              |             |          |                       |
| العنوان                           | الدنيا | 5     | 1,51            | 0,27              | 08          | 7.65     | 0.00 دال              |
|                                   | العليا | 5     | 2,69            | 0,20              |             |          |                       |
| القلق والاكتئاب                   | الدنيا | 5     | 1,96            | 0,32              | 08          | 5.76     | 0.00 دال              |
|                                   | العليا | 5     | 2,83            | 0,10              |             |          |                       |
| الاستبيان ككل (المشكلات السلوكية) |        | 5     | 2,17            | 0,16              | 08          | 6.66     | 0.00 دال              |
|                                   |        | 5     | 2,79            | 0,11              |             |          |                       |

جدول رقم (02): يمثل الصدق التمييزي لأداة

التحليل: يتضح من خلال نتائج الجدول رقم (02) أن هناك اختلافا بين قيم المتوسطات الحسابية للفئات الدنيا للمجالات والدرجة الكلية للاستبيان (2.62، 2.00، 1.51، 1.96، 2.17) والمتوسطات الحسابية للفئات العليا (3.30، 3.04، 2.69، 2.83، 2.79)، عند الدالة عند مستوى الدلالة (0.05)، وهذا يدل على وجود اختلافات بين متوسطات درجات الفئة

الدنيا ومتوسطات درجات الفئة العليا للمبحوثين، وبالتالي فإن أداة الدراسة تمتاز بدرجة عالية من الصدق التمييزي.

من خلال ما سبق نستنتج بأن أداة الدراسة تمتاز بدرجة عالية من الثبات وبدرجة كبيرة من الصدق وبالتالي يمكن اعتمادها في الدراسة الأساسية.

### 5: الدراسة الأساسية:

#### 1.5. وصف عينة الدراسة الأساسية :

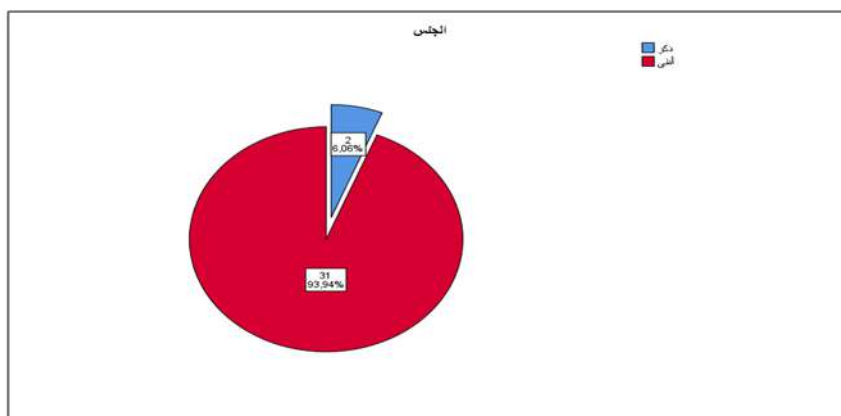
تم تطبيق الدراسة الأساسية على عينة معلمة خلال الموسم الدراسي 2024.2025 و البالغ عددهم (33) حيث تم اختيارهم بطريقة العينة القصدي من مدرسة المجاهد محمد الصغير الصافي للأطفال المعوقين سمعياً بمدينة ورقلة و بعض المدارس في بمدينة تقرت و الجدول الموالية يوضح توزيع وخصائص عينة الدراسة الأساسية وتم توزيعها حسب المتغيرات التالية

\_.خصائص العينة حسب متغير الجنس:

وكانت النتائج موضحة في الجدول الآتي:

| النسبة المئوية | العدد | الجنس   |
|----------------|-------|---------|
| 6.1%           | 2     | نكر     |
| 93.9%          | 31    | أنثى    |
| 100,0%         | 33    | المجموع |

جدول رقم(03): يمثل خصائص العينة حسب متغير البتكرار يساوي(02) لال الجدول رقم(03) يتضح بأن فئة الاناث قد احتلت المرتبة الأولى بتكرار يساوي(31) وهو ما يمثل نسبة(93.9%) ، في حين احتلت فئة الذكور المرتبة الثانية بتكرار يساوي (02) وهو ما يمثل نسبة (6.10%) من العدد الاجمالي للعينة التي تساوي (33).



شكل رقم(05): يمثل خصائص العينة حسب متغير الجنس

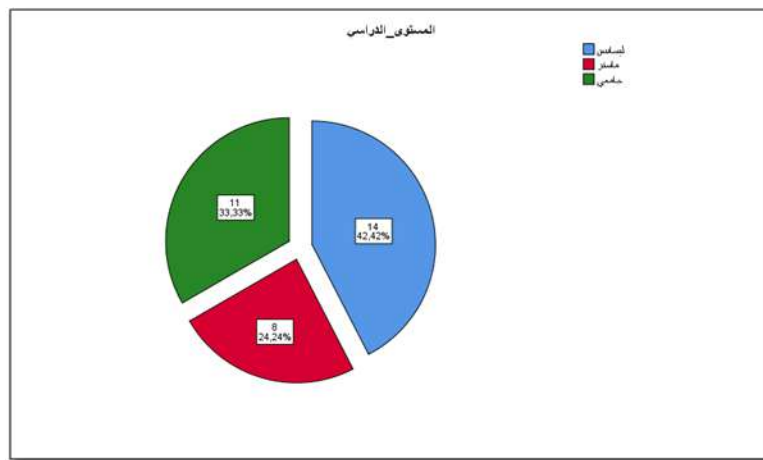
\_ خصائص العينة حسب متغير المستوى الدراسي:

وكانت النتائج موضحة في الجدول الآتي:

| المستوى الدراسي | العدد | النسبة المئوية |
|-----------------|-------|----------------|
| ليسانس          | 14    | 42.4%          |
| ماستر           | 08    | 24.2%          |
| أخرى            | 11    | 33.3%          |
| المجموع         | 33    | 100%           |

جدول رقم(04): يمثل خصائص العينة حسب متغير المستوى الدراسي

التحليل: من خلال الجدول رقم(04) يتضح بأن فئة ذوو مستوى ليسانس قد احتلت المرتبة الأولى بتكرار يساوي(14) وهو ما يمثل نسبة(42.4%)، في حين احتلت فئة المستويات الدراسية الأخرى المرتبة الثانية بتكرار يساوي(11) وهو ما يمثل نسبة(33.3%)، أما في المرتبة الثالثة والأخيرة فقد جاءت فئة مستوى ماستر بتكرار يساوي(08) وبنسبة مئوية تساوي(24.2%) من العدد الإجمالي للعينة التي تساوي(33).



شكل رقم(06) يمثل خصائص العينة حسب متغير المستوى الدراسي

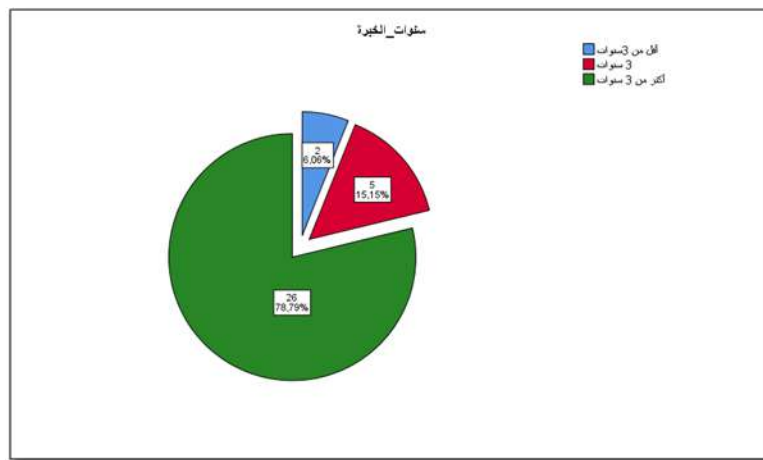
### \_ خصائص العينة حسب متغير سنوات الخبرة:

وكانت النتائج موضحة في الجدول الآتي:

| سنوات الخبرة     | العدد | النسبة المئوية |
|------------------|-------|----------------|
| أقل من 3 سنوات   | 2     | 6.1%           |
| 3 سنوات          | 5     | 15.2%          |
| أكثر من 03 سنوات | 26    | 78.8%          |
| المجموع          | 33    | 100%           |

جدول رقم(05): يمثل خصائص العينة حسب متغير سنوات الخبرة

البتكرار يساوي (05) جدول رقم (05) يتضح بأن فئة (أكثر من 3 سنوات) قد احتلت المرتبة الأولى بتكرار يساوي (26) وهو ما يمثل نسبة (78.8%)، أما في المرتبة الثانية فقد احتلت من طرف فئة (3 سنوات) بتكرار يساوي (05) وهو ما يمثل نسبة (15.2%)، في حين جاءت في المرتبة الثالثة والأخيرة فئة (أقل من 3 سنوات) بتكرار يساوي (02) وبنسبة مئوية تساوي (6.1%) من العدد الكلي للعينة الذي يساوي (33).



شكل رقم (07) يمثل خصائص العينة حسب متغير سنوات الخبرة

وصف الصورة لصورة النهائية لأداة الدراسة الأسا17.:

و بعد التأكد من خصائص السيكمترية تم الاعتماد عليها في الدراسة الحالية حيث شملت على

أربعة أبعاد :

- البعد الأول: المشكلات التعلم من 1 إلى 17 .

- البعد الثالث: النشاط الزائد من 18 إلى 22.

- البعد الثالث : العدوان من 23 إلى 43 .

- البعد الرابع : 44 إلى 55 الفلق و الاكتتاب .

6. الأساليب الإحصائية المستخدمة في الدراسة الأساسية :

و قد تم تفرغ و تحليل الاستبيان من خلال برنامج التحليل الإحصائي (spss نسخة 25 )

و للإجابة على أسئالفروق.ة تم الأدوات الإحصائية التالية :

- اختبار ت لدلالة الفروق .

- المتوسط الحسابي.

تمهد: تهيد :

يتضمنالدراسة،صل عرض النتائج الدراسة ، وذلك بعد تطبيق أداة الدراسة وهي مقياس

المشكلات السلوكية ، ومن تم مناقشة و تحليل هذه النتائج للتعرف على تساؤل من التساؤلات

الدراسة .

عرض وتحليل و تفسير نتائج التساؤلات:

1. عرض وتحليل و تفسير نتائج التساؤل الأول: " ماهية المشكلات السلوكية الأكثر ظهورا

لدى التلاميذ المعاقين سمعيا من وجهة نظر معلمهم؟"

| القرار     | مستوى الدلالة | درجة الحرية | كاي تربيع |          | النسب المئوية | التكرارات (المتوسطات) | المشكلات السلوكية |
|------------|---------------|-------------|-----------|----------|---------------|-----------------------|-------------------|
|            |               |             | الجدولية  | المحسوبة |               |                       |                   |
| غير<br>دال | 0.09          | 03          | 7.81      | 0.33     | 28.46%        | 2,71                  | مشكلات التعلم     |
|            |               |             |           |          | 24.68%        | 2,35                  | النشاط الزائد     |
|            |               |             |           |          | 22.47%        | 2,14                  | العدوان           |
|            |               |             |           |          | 24.36%        | 322,                  | القلق والاكتئاب   |
|            |               |             |           |          | %100          | 9.52                  | المجموع           |

جدول رقم(06): يوضح المشكلات السلوكية الأكثر ظهورا لدى التلاميذ المعاقين سمعيا

من خلال الجدول رقم(06) جاءت القيمة المعنوية لمستوى الدلالة تساوي (0.09) وهي غير دالة عند مستوى الدلالة (0.05)، كما جاءت قيمة كأي تربيع المحسوبة تساوي (0.33) أقل من قيمة كأي تربيع الجدولية التي تساوي (7.81)، وهذا يدل على عدم وجود اختلافات في درجات متوسطات المشكلات السلوكية (مشكلات التعلم، النشاط الزائد، العدوان، القلق والاكتئاب) ، وعليه نستطيع القول بأن هناك تقارب في ما يخص وجهة نظر الأساتذة حول المشكلات السلوكية أكثر ظهورا بين تلاميذ المعاقين سمعيا .

حيث جاء في المرتبة الأولى ( مشكلة التعلم) بمتوسط حسابي يساوي (2.71) باعتباره الأكبر وبنسبة مئوية تساوي (28.46)، ثم في المرتبة الثانية جاءت مشكلات (النشاط الزائد، القلق والاكتئاب) بمتوسطات حسابية تساوي (2.35)، (2.32) على الترتيب وبنسب مئوية تساوي (24.68%)، (24.36%) على التوالي.

في حين جاءت المشكلات (العدوان) الأقل حدة وأهمية باحتلالها المرتب الأخير بمتوسط حسابي يساوي (2.14)، وبنسبة مئوية تساوي (22.47%) وهي الأضعف من حيث تواجهها في سلك الأهمية بالنسبة للمشكلات السلوكية لدى التلاميذ المعاقين سمعيا.

تشير نتائج الدراسة إلى أن أكثر المشكلات السلوكية ظهورا لدى التلاميذ المعاقين سمعيا من وجهة نظر معلمهم هي مشكلات التعلم، حيث احتلت المرتبة الأولى بمتوسط حسابي مرتفع نسبيا ( 2.71 ) و نسبة مئوية ( 28.46 ). يمكن تالثلث، بأن الإعاقة السمعية تؤثر بشكل

مباشر على عملية التواصل اللفظي و فهم التعليمات داخل الفصل الدراسي . مما ينعكس سلبا على الأداء الأكاديمي للتلميذ و يؤدي إلى ظهور صعوبات في التعلم خاصة في غياب استراتيجيات تعليمية تراعي خصائص هذه الفئة .

أما في المرتبة الثانية ، فقد ظهرت مشكلات النشاط الزائد و القلق و الاكتئاب بنسب متقاربة بمتوسط حسابي ( 2.35 )،( 2.32 ) و نسب مئوية ( 24.68 )،( 24.36 ) و هذه ما عكس قد يتعرض التلاميذ المعاقين سمعيا لمتغيرات سلوكية و ظهور علامات القلق و فرط حركة أثناء تفاعلهم مع الدروس أو زملائهم وكذا مواجهته صعوبات في التواصل و تعرضه لسوء الفهم و تهميش .

أما المرتبة الثالث ، جاءت المشكلات العدوان في المرتبة الأخيرة بمتوسط حسابي منخفض نسبيا ( 2.14 ) ونسبة مئوية ( 22.47 )، وقد تفسر ذلك على أن هذه الفئة لا تميل غالبا إلى السلوك العدواني المباشر، وقد تفضل الانسحاب والانعزال وعدم المواجهة في خصوصا في ظل ضعف المهارات التواصلية التي تمكنهم من التعبير عن الغضب أو المشاعر السلبية بشكل مناسب حسب معلمهم.

بحيث يمكن تفسير كل هذه النتائج بعدم وجود اختلافات في المشكلات السلوكية لدى الفروق. لمعاقين سمعيا من وجهة نظر معلمهم و هذا يرجع إلى تأثير الإعاقة السمعية المباشر على عملية اكتساب المهارات الأكاديمية كالقراءة و الكتابة و الفهم ، مما يخلق فجوة تعليمية

لديهم و قد يدل على أن البيئة الصفية و المعاملة التعليمية كانت متوازنة ولم تميز بين التلاميذ ، مما ساعد في تقليل السلوكيات السلبية . وقد يرجع ذلك إلى تعامل المعلمين مع التلاميذ سمعياً متساوية ساهم في تقليل هذه الفروق .

وقد اتفقت هذمع دراسة الحالية مع الدراسة السويدية ( 2018 ) التي أشارت إلى أن التلاميذ ذوى الإعاقة السمعية يواجهون صعوبات تعليمية.

و اتفقت كذا مع دراسة الحالية خليل ( 2019 ) والتي كشفت أن مشكلات التعلم و النشاط الزائد تحتلان المرتبة الأولى من حيث التكرار ، فيما كانت السلوكيات العدوانية الأقل شيوعاً . وفي حين اختلفت دراسة الزهراني (2020) التي أظهرت النتائج أن السلوكيات العدوانية جاءت في المرتبة الأولى من حيث التكرار .

**2. عرض معلمهم باختلاف نتائج التساؤل الثاني: " هل توجد فروق ذات دلالة إحصائية المشكلات السلوكية للتلاميذ المعاقين سمعياً من وجهة نظر معلمهم باختلاف الجنس؟"**  
حيث تم معالجا البيانات باستخدام اختبار (ت) لعينتين مستقلتين باستخراج دلالتها الإحصائية، وكانت النتائج موضحة في الجدول التالي.

| المتغيرات                         | الجنس | العدد | المتوسط الحسابي | الانحراف المعياري | قيمة (ت) | درجة الحرية | مستوى الدلالة   |
|-----------------------------------|-------|-------|-----------------|-------------------|----------|-------------|-----------------|
| مشكلات التعلم                     | ذكر   | 2     | 2,26            | 0,29              | 1.56     | 31          | 0.12<br>غير دال |
|                                   | أنثى  | 31    | 2,74            | 0,42              |          |             |                 |
| النشاط الزائد                     | ذكر   | 2     | 1,80            | 0,00              | 1.54     | 31          | 0.13<br>غير دال |
|                                   | أنثى  | 31    | 2,38            | 0,52              |          |             |                 |
| العدوان                           | ذكر   | 2     | 1,97            | 1,11              | 0.40     | 31          | 0.68<br>غير دال |
|                                   | أنثى  | 31    | 2,15            | 0,60              |          |             |                 |
| القلق والاكتئاب                   | ذكر   | 2     | 1,87            | 0,41              | 1.32     | 31          | 0.19<br>غير دال |
|                                   | أنثى  | 31    | 2,35            | 0,49              |          |             |                 |
| الاستبيان ككل (المشكلات السلوكية) | ذكر   | 2     | 2,02            | 0,60              | 1.28     | 31          | 0.20<br>غير دال |
|                                   | أنثى  | 31    | 2,40            | 0,39              |          |             |                 |

الجدول رقم(07): يوضح نتائج اختبار (ت) لدلالة الفروق في المشكلات السلوكية للتلاميذ المعاقين سمعياً تبعاً

لمتغير الجنس.

من خلال الجدول رقم(07) جاءت القيم المعنوية لمستوى الدلالة في كل من المحاور (مشكلات التعلم، النشاط الزائد، العدوان، القلق والاكتئاب) والدرجة الكلية للاستبيان (المشكلات السلوكية) تساوي (0.12، 0.13، 0.68، 0.19)، (0.20) على الترتيب غير دوال عند مستوى الدلالة (0.05)، وهذا يدل على عدم وجود اختلافات بين الذكور والإناث فيما يتعلق بتلك المشكلات السلوكية، وعليه نستطيع القول بأنه لا توجد فروق ذات دلالة إحصائية في وجهة نظر معلمهم حول المشكلات السلوكية للتلاميذ المعاقين سمعياً تعزى لمتغير الجنس.

يمكن تفسير هذه النتائج بعدم وجود فروق ذات دلالة النوعية. بين معلمين في المشكلات السلوكية تعزى لمتغير الجنس لأن المعلمين من كلا الجنسين يتعرضون لنفس الظروف المهنية و التعليمية و يستخدمون أساليب متقاربة مع التلاميذ، مما يجعل رؤيتهم مع المشكلات السلوكية متقاربة ،وقد يعزى هذا التقارب إلى أن الإعاقة السمعية تنتج سلوكيات نمطية متكررة مثل صعوبات التواصل ،والقلق ...الخ وهي سلوكيات قد تغطي على الفروق الفردية أو النوعية .بالتالي فإن غياب الفروق بين معلمين الذكور والإناث في تقييم المشكلات السلوكية يعكس نوعا من الاتساق المهني في الملاحظة، كما يعكس سمعيا.شتركا لدى المعلمين والمعلمات باحتياجات هذه الفئة من التلاميذ بغض النظر عن جنس الملاحظ.

وقد اتفقت الدراسة الحالية مع الدراسة البوسيفي(2023) بعدم وجود فروق ذات دالة إحصائية بين معلمين في إدراكهم تعزى لمتغير الجنس .

واتفقت أيضا الدراسة عبد النبي (2003) بعدم وجود فروق ذات دالة إحصائية بين معلمين في إدراكهم لمشكلات السلوكية لتلاميذ المعاقين سمعيا .

### 3. عرض وتحليل و تفسير نتائج التساؤل الثالث: " هل توجد فروق ذات دلالة إحصائية المشكلات

السلوكية للتلاميذ المعاقين سمعيا من وجهة نظرهم باختلاف سنوات الخبرة؟"

حيث تم معالجا البيانات باستخدام اختبار(ف) لتحليل التباين الأحادي باستخراج دلالتها الإحصائية، وكانت النتائج موضحة في الجدول التالي.

| المتغيرات                         | سنوات الخبرة     | العدد | المتوسط الحسابي | الانحراف المعياري | قيمة (ف) درجة الحرية | مستوى الدلالة |
|-----------------------------------|------------------|-------|-----------------|-------------------|----------------------|---------------|
| مشكلات التعلم                     | أقل من 3 سنوات   | 2     | 2,73            | 0,45              | 0.65                 | 32            |
|                                   | 03 سنوات         | 5     | 2,40            | 0,28              |                      |               |
|                                   | أكثر من 03 سنوات | 26    | 2,77            | 0,43              |                      |               |
| النشاط الزائد                     | أقل من 3 سنوات   | 2     | 2,10            | 1,27              | 0.25                 | 32            |
|                                   | 03 سنوات         | 5     | 2,32            | 0,33              |                      |               |
|                                   | أكثر من 03 سنوات | 26    | 2,37            | 0,52              |                      |               |
| العدوان                           | أقل من 3 سنوات   | 2     | 1,92            | 0,57              | 0.13                 | 32            |
|                                   | 03 سنوات         | 5     | 2,19            | 0,78              |                      |               |
|                                   | أكثر من 03 سنوات | 26    | 2,15            | 0,60              |                      |               |
| القلق والاكتئاب                   | أقل من 3 سنوات   | 2     | 2,25            | 0,35              | 0.12                 | 32            |
|                                   | 03 سنوات         | 5     | 2,23            | 0,42              |                      |               |
|                                   | أكثر من 03 سنوات | 26    | 2,34            | 0,53              |                      |               |
| الاستبيان ككل (المشكلات السلوكية) | أقل من 3 سنوات   | 2     | 2,26            | 0,26              | 0.29                 | 32            |
|                                   | 03 سنوات         | 5     | 2,27            | 0,49              |                      |               |
|                                   | أكثر من 03 سنوات | 26    | 2,40            | 0,40              |                      |               |

(08): ل رقم (08): يوضح نتائج اختبار (ف) لدلالة الفروق في المشكلات السلوكية للتلاميذ المعاقين سمعياً

تبعاً لمتغير سنوات الخبرة.

من خلال الجدول رقم (08) جاءت القيم المعنوية لمستوى الدلالة في كل من المحاور (مشكلات التعلم، النشاط الزائد، العدوان، القلق والاكتئاب) والدرجة الكلية للاستبيان (المشكلات السلوكية) تساوي (0.20، 0.78، 0.87، 0.88)، (0.74) على الترتيب غير دوال عند مستوى الدلالة (0.05)، وهذا يدل على عدم وجود اختلافات في إجابات المبحوثين على اختلاف سنوات الخبرة لديهم فيما يتعلق بتلك الماخيرة، سلوكية، وعليه نستطيع القول بأنه لا

توجد فروق ذات دلالة إحصائية في وجهة نظر معلمهم حول المشكلات السلوكية للتلاميذ المعاقين سمعياً تعزى لمتغير سنوات الخبرة.

تفسير هذه النتائج الدراسة بعدم وجود فروق بين المعلمين مع المشكلات السلوكية لمعاقين سمعياً حسب متغير سنوات الخبرة ، مما يشير إلى أن المعلمين سواء كانوا من ذوي الخبرة الطويلة أو القصيرة ، يتفقون إلى حد كبير في تقييمهم لطبيعة هذه المشكلات .ويمكن تفسير ذلك بتقارب أساليب التكوين الأكاديمي الذي تلقاه المعلمون ، وغياب فروق جوهرية في البرامج التعليمية أو ظروف العمل التالخدمة.ي إلى تمايز في الملاحظة أو التقييم. كما أن طبيعة الإعاقة السمعية وما تفرزه من أنماط سلوكية ثابتة نسبياً تجعل من السهل ملاحظتها من قبل المعلمين بغض النظر عن سنوات الخدمة .

و اتفقت نتائج الدراسة الحالية مع دراسة بن السائح ( 2016 ) بينت النتائج أن لا توجد فروق بين المعلمين في إدراكهم لمشكلات السلوكية معاقين سمعياً حسب الخبرة المهنية.

و اتفقت كذا نتائج الدراسة الحالية مع الدراسة النجار (2012) لم تجد فروق ذات دلالة إحصائية بين المعلمين في إدراكهم لمشكلات السلوكية تعزو لمتغير الخبرة التعليمية للمعلم.

وقد اختلفت نتائج الدراسة الحالية مع دراسة حنفي (2002) حيث بينت النتائج أن توجد فروق في إدراكهم المعلمين لمشكلات المعاقين سمعياً حسب متغير الخبرة وذلك لصالح المعلمين الأكثر خبرة.

4. عرض وتحليل تفسير نتائج التساؤل الرابع: "هل توجد فروق ذات دلالة إحصائية المشكلات السلوكية للتلاميذ المعاقين سمعياً من وجهة نظر معلمهم باختلاف المستوى الدراسي؟"

حيث تم معالجة البيانات باستخدام اختبار (ف) لتحليل التباين الأحادي باستخراج دلالتها الإحصائية، وكانت النتائج موضحة في الجدول التالي.

| مستوى الدلالة | درجة الحرية | قيمة (ف) | الانحراف المعياري | المتوسط الحسابي | العدد | المؤهل العلمي | المتغيرات                         |
|---------------|-------------|----------|-------------------|-----------------|-------|---------------|-----------------------------------|
| 0.13 غير دال  | 32          | 2.18     | 0,32              | 2,80            | 14    | ليسانس        | مشكلات التعلم                     |
|               |             |          | 0,46              | 2,44            | 8     | ماستر         |                                   |
|               |             |          | 0,47              | 2,79            | 11    | أخرى          |                                   |
| 0.89 غير دال  | 32          | 0.10     | 0,58              | 2,38            | 14    | ليسانس        | النشاط الزائد                     |
|               |             |          | 0,46              | 2,27            | 8     | ماستر         |                                   |
|               |             |          | 0,55              | 2,36            | 11    | أخرى          |                                   |
| 0.89 غير دال  | 32          | 0.10     | 0,59              | 2,20            | 14    | ليسانس        | العدوان                           |
|               |             |          | 0,76              | 2,13            | 8     | ماستر         |                                   |
|               |             |          | 0,57              | 2,08            | 11    | أخرى          |                                   |
| 0.81 غير دال  | 32          | 0.21     | 0,50              | 2,25            | 14    | ليسانس        | القلق والاكتئاب                   |
|               |             |          | 0,59              | 2,36            | 8     | ماستر         |                                   |
|               |             |          | 0,45              | 2,37            | 11    | أخرى          |                                   |
| 0.79 غير دال  | 32          | 0.22     | 0,36              | 2,41            | 14    | ليسانس        | الاستبيان ككل (المشكلات السلوكية) |
|               |             |          | 0,48              | 2,29            | 8     | ماستر         |                                   |
|               |             |          | 0,41              | 2,39            | 11    | أخرى          |                                   |

الجدول رقم (09): يوضح نتائج اختبار (ف) لدلالة الفروق في المشكلات السلوكية للتلاميذ المعاقين سمعياً تبعا لمتغير المستوى الدراسي.

من خلال الجدول رقم(09 ) جاءت القيم المعنوية لمستوى الدلالة في كل من المحاور(مشكلات التعلم، النشاط الزائد، العدوان، القلق والاكتئاب) والدرجة الكلية للاستبيان(المشكلات السلوكية) تساوي (0.13، 0.89، 0.89، 0.81)، (0.79) على الترتيب غير دوال عند مستوى الدلالة(0.05)، و) يوجد على عدم وجود اختلافات في إجابات المبحوثين على اختلاف مستواهم الدراسي فيما يتعلق بتلك المشكلات السلوكية، وعليه نستطيع القول بأنه لا توجد فروق ذات دلالة إحصائية في وجهة نظر معلمهم في المشكلات السلوكية للتلاميذ المعاقين سمعيا تعزى لمتغير المستوى الدراسي.

تفسر هذه النتائج بعدم وجود فروق ذات دلالة إحصائية بين المعلمين لمشكلات السلوكية لتلاميذ المعاقين سمعيا لمتغير المستوى الدراسي لأن المعلمين سواء كانوا ذوي مستوى تعليمي عال أو أقل يتشابهون في نظرتهم و تقديرهم لهذه المشكلات ، و يمكن لأنهم يركزون على نفس السلوكيات الملاحظة في جميع الصفوف ، مما يجعل تقييمهم غير متأثر كثيرا بمتغير المستوى الدراسي ، . هذا يدل على أن المستوى الدراسي للمعلم لا يؤثر بشكل كبير على مدى طريقة تعاملهم لمشكلات التلاميذ السلوكية لتلاميذ المعاقين سمعيا .

وقد اختلفت الدراسة الحالية مع الدراسة النجار (2012) يوجد فروق ذات دلالة إحصائية بين المعلمين في إدراكهم لمشكلات السلوكية لتلاميذ المعاقين سمعيا حسب متغير المؤهل العلمي لان المعلم يتمتع بشخصية مستقرة قادر على الابتكار و التجديد .

الاستنتاج وبعض المقترحات :

مع المشكلات السلوكية لدى التلاميذ المعاقين سمعيا تعبير تحديا كبيرا في العملية التعليمية خلاصة من وجهة نظر المعلمين ، لذلك اهتموا القائمين على التربية و التعليم و الباحثين في هذا المجال ، بغية إيجاد الحلول علاجية لها نظرا لأهمية الموضوع ، لذلك ركزت دراستنا على المشكلات السلوكية و العمل على معرفة المشكلات السلوكية لتلاميذ المعاقين سمعيا من حيث الجنس و المستوى الدراسي و السنوات الخبرة من وجهة نظر المعلمين .

توصلت دراستنا إلى مجموعة من النتائج من خلال التساؤلات الدراسة و تمثلت فيما يلي :  
المشكلات السلوكية لدى التلاميذ معاقين سمعيا الأكثر ظهورا من وجهة نظر معلمهم على الترتيب التالي وهي المشكلات التعلم و النشاط الزائد و القلق ،الاكتئاب و المشكلات العدوان .

- لا توجد فروق ذات دالة إحصائية مع المشكلات السلوكية لدى التلاميذ معاقين سمعيا من وجهة نظر معلمهم باختلاف الجنس .

- لا توجد فروق ذات دالة إحصائية مع المشكلات السلوكية لدى التلاميذ معاقين سمعيا من وجهة نظر معلمهم باختلاف سنوات الخبرة.

- لا توجد فروق ذات دالة إحصائية مع المشكلات السلوكية لدى التلاميذ معاقين سمعيا من وجهة نظر معلمهم باختلاف مستوى الدراسي.

- إجراء ما توصلت إليه نتائج الدراسة الحالية تقديمًا مجموعة من الاقتراحات وهي:
- إجراء دراسات في مجال موضوع المشكلات السلوكية تتناول متغيرات أخرى .
- بناء برامج لتخفيف من المشكلات السلوكية لدى التلاميذ المعاقين سمعيًا .
- عقد ندوات و لقاءات حول التعريف بالإعاقة السمعية و أهم مشكلات المعاق سمعيًا وكيفية التدخل للحد منها .
- ضرورة إعداد برامج تدريبية متخصصة للمعلمين حول استراتيجيات تعديل السلوك و طرق التعامل مع التلاميذ المعاقين سمعيًا .

# المراجع

## قائمة المراجع :

- \_ القرآن الكريم .
- \_ البطوش ، جمال، عطا الله، (2007) ، درجة انتشار المشكلات السلوكية لدى طلبة المرحلة الأساسية الدنيا في لواء الأغوار الجنوبية من وجهة نظر معلمهم ، درجة الماجستير ، في الإرشاد النفسي و التربوي، قسم الإرشاد و التربية الخاصة ، جامعة مؤتة .
- \_ الخطيب، جمال ، (2003) ، *تعريفك كحقى لأحمسى* ، ط1 ، مكتبة الفلاح للنشر و التوزيع ، الكويت .
- \_ إبراهيم مال محمد، منى صبحي الحديديين، ( 2009 ) *طلعت نجك وطلعك تذكرك بطل جند شرب*، ط1، دار الفكر، الأردن.
- \_ الظاهر ، قحطان أحمد، (2004) ، *تعريفك كحقى* ، ط2 ، دار وائل ، للنشر و التوزيع، عمان .
- \_ السيد عبيد ماجدة ، (2015) *على الأرض يءى طلعك كدمك ب* ، ط 1 ، دار صفاء للنشر و التوزيع ، عمان .
- \_ الملاح ، تامر المغاوي .محمد، (2015) *على أعنف بطلك صك ب انك طك نأ هف هكك نصلام م ك ب* ، مكتبة الألوكة ، الإسكندرية .
- \_ إبراهيم محمد شعير ، (2015) *تعك بطلعك نفنك و صك ب (كئى زهه زك ن لعيند ج م ن )* ، المكتبة العربية للنشر و التوزيع ، المنصورة .
- \_ إيهاب عبد العزيز الببلاوي ، (2014) *طلعت لء طلعك حفتك نطى لإح كك جء طلعك جء شبطك دائص* ، دار الرياض . السعودية .
- \_ أحمد راغب، رحاب، (2009) *طلعك كك طلعك نك ب هطلعك نفنك و صك بى الأخرق طك سى لحدمء طلعك تب طلعك نك ب*، دار الوفاء لدنيا الطباعة و النشر، الإسكندرية.

- \_ (2020)، عائشة ، لحيلح مريامة ، (2021) ، *تقني ملك هنتي لأزه ه علافتن طه مذ بع شطه سخلارة*  
*طه تدبم ايلتظطه صومر* ، مذكرة ماستر ، علم اجتماع ، جيجل .
- \_ بطرس، حافظ بطرس ، (2010) *صنف ناد ريلس كبله سدش دنك زكم كنه هيلع ا* ، دار المس  
 تسيير مفلح كوافحة، عمر فوائد ، عبد العزيز . (2020) ، *قت لبغى طه تدك بيلج شديك دايص* ، دار  
 الرياض ، السعودية ..
- (2020)، مفلح كوافحة، عمر فوائد ، عبد العزيز . (2020) ، *قت لبغى طه تدك بيلج شديك دايص* ، دار  
 الرياض ، السعودية .
- سعيد، فوزي محمد، (2000)، *الصدقتيف ككب هيلك ككلم م ك بيلج خج سكب*، المكتبة الجامعة الإسكندرية.
- \_ جونا، برهان، الدين فتحي ، (2010) *بي لإص بي ة طه ككم كبلتظ تملات لدك بي لأز ز* ، درجة  
 الماجستير في علم النفس ، جامعة أم درمان الإسلامية ، السودان .
- \_ جلاب ، مصباح ، (2016) ، *غدبي لأ ع ف بيلج صكب بي ة كنه ه ص ف بيلج نيم ه لع لظ ه أ ز ل ف و نسخ ظ*  
 ، مجلة الجامع في الدراسات النفسية و العلوم التربوية (00) ، 1. 11 ص ..
- \_ حسني العزة . سعيد ، (2002) *ك ن ع و طه تدك بيلج شديك لأ ف ك ه لظ طه تشج طه ك شديك* الدار  
 العلمية الدولية و دار الثقافة لنشر و التوزيع ، عمان .
- \_ دحدو والحري، ، بوضوسة زهير ، (2021) *طه ك لئ طه لقت لبغى بي لأ سجدش دهيلع لأ ع ف ب*  
*طه صكب* ، مجلة السوسيولوجي . 5 (2) .
- \_ زايد محمد، ملكاوي محمود ، (2008) *طه مز طه صكب ه ص ف بيلج نيم ه لظ طه ع ف ك صكب* ، دار  
 الزهراء ، الرياض .
- \_ رافد الحري، زهرة ، (2008) *طه سخلارة طه ككم كبلتظ ككب هيلع تدبم ايلتظطه سدح بي لإص ك ب* ،  
 دار المناهج للنشر و التوزيع ، ط1 . الأردن .
- \_ سعادة ، جودت فتحي، أبو زيادة ، إسماعيل ، جابر ، زامل ، مجدي علي ، (2002) ، *المشكلات  
 السلوكية لدى الأطفال فلسطينيين في المرحلة الأساسية الدنيا بمحافظة نابلس خلال انتفاضة الأقصى كما*



- \_ محمد عادل حلمي خليل، ( 2012)، دور الخدمات الاجتماعية في تأهيل المعاقين سمعياً اجتماعياً، ضمن مقتضيات الحصول على درجة البكالوريوس، الخدمة الاجتماعية، جامعة الفيوم، القاهرة.
- \_ محمود أبو الرب ، محمود ، محمد ، (2018) ، المشكلات لدى طلبة الرحلة الأساسية العليا في مدارس محافظة جنين من وجهة نظر المعلمين ، رسالة ماجستير ، جامعة القدس ، فلسطين.
- \_ مصطفى أسامة ، فاروق ( 2011 ) ، مدخل إلى الاضطرابات السلوكية و الانفعالية و الأسباب التشخيص العلاج ، ط 1 ، دار المسيرة للنشر و التوزيع ، عمان ، الأردن .
- \_ مفلح ، كوافحة ، تسير و فواز ، عبد العزيز ، عمر ، ( 2003 ) ، *وقت لا يغي لك تدرك بك جد شدي* ، دار المسيرة للنشر و التوزيع ، عمان .
- \_ وافي ، ليلي ، أحمد مصطفى ، (2006) ، الاضطرابات السلوكية و علاقتها بمستوى التوافق النفسي لدى الأطفال الصمم و المكفوفين ، رسالة ماجستير ، جامعة الإسلامية عزة .
- \_ يحي ، خولة أحمد ، ( 2000 ) *في الاضرب في قلب حكمك بدهي لصع ككب* ، ط1، دار الفكر للطباعة.

الملاحق

## الملحق 01: الاستبيان

جامعة قاصدي مرباح ورقلة

كلية العلوم الإنسانية و الاجتماعية

قسم علم النفس وعلوم التربية

### الاستبيان

أخي الفاضل، أختي الفاضلة تحية طيبة وبعد:

في إطار إعداد مذكرة التخرج المكملة لنيل شهادة ماستر، نضع بين أيديكم هذه الاستمارة بغرض جمع المعلومات اللازمة لإتمام دراستنا الحالية، راجين من سيادتكم قراءة العبارات بتأني و اختيار الإجابة المناسبة والمطابقة عليك فعلا وبكل صدق وموضوعية وذلك بوضع علامة (X) في الخانة المناسبة، نعلمك بأنه ليست هناك إجابة خاطئة وأخرى صحيحة، وأن إجابتك سوف تحظى بسرية التامة ولن يكون استخدامها إلا في إطار البحث العلمي فقط.

1.المثال التوضيحي:

| العبارات               | دائما | غالبا | نادرا | ابدا |
|------------------------|-------|-------|-------|------|
| لا ينتبه لشرح المعلم . |       | X     |       |      |

نشكركم على مساهمتكم

**الرجاء إفادتنا بالبيانات التالية :**

° الجنس : ذكر :  أنثى :

سنوات الدراسة : من 0 ل 3 سنوات  03 سنوات  أكثر من 03 سنوات

المستوى الدراسي :

| العبارات  | دائما | غالبا | نادرا | أبدا |
|---|-------|-------|-------|------|
| 1 لا يبدي انتباها لشرح المعلم .   |       |       |       |      |
| 2 فترة انتباهه قصيرة .  |       |       |       |      |
| 3 يحصل على درجات متدنية تصل إلى حد الرسوب .                                 |       |       |       |      |
| 4 غير مثابر و يتشتت انتباهه بسرعة .   |       |       |       |      |
| 5 لديه مشكلات في الإملاء .  |       |       |       |      |
| 6 لديه صعوبة في مواكبة أقرانه في الصف في إنجاز المهمات التعليمية .          |       |       |       |      |
| 7 يفشل في الانتباه للتفاصيل المهمة و يرتكب أخطاء نتيجة إهماله .             |       |       |       |      |
| 8 يصعب عليه التركيز على المهمة المطلوبة أو اللعب لفترة طويلة .              |       |       |       |      |
| 9 يبدو أنه لا يستمع لما يطلب منه .  |       |       |       |      |
| 10 لا يتذكر ما قرأ .  |       |       |       |      |
| 11 لا يتبع التعليمات بالرغم من محاولته التعاون لإنجاز المهمة الموكلة إليه . |       |       |       |      |
| 12 ينسى التعليمات بسرعة .   |       |       |       |      |
| 13 ينسى كثيرا أثناء أداءه الأنشطة اليومية .                                 |       |       |       |      |
| 14 ينسى أشياء سبق و تعلمها .  |       |       |       |      |

|  |  |  |  |    |  |
|--|--|--|--|----|--|
|  |  |  |  | 15 | يصعب عليه فهم البدء في أية مهمة .                              |
|  |  |  |  | 16 | يحتاج إلى تفسيرات إضافية للتعليمات .                           |
|  |  |  |  | 17 | ينسى إعادة أو إتمام الوظائف المدرسية .                         |
|  |  |  |  | 18 | لا ينتظر دوره .  |
|  |  |  |  | 19 | يصدر أصوات خلال الحصة .  |
|  |  |  |  | 20 | يغادر مقعده خلال الحصة .                                       |
|  |  |  |  | 21 | لا يستطيع الجلوس ساكنا .                                       |
|  |  |  |  | 22 | يجيب عن السؤال قبل إكماله .                                    |
|  |  |  |  | 23 | يتمرد على الآخرين .  |
|  |  |  |  | 24 | يفتعل المشكلات مع الآخرين .                                    |
|  |  |  |  | 25 | يشتم التلاميذ .  |
|  |  |  |  | 26 | يخرب و يعكر لعب ة أنشطة التلاميذ .                             |
|  |  |  |  | 27 | يغش في المدرسة .   |
|  |  |  |  | 28 | يستخدم لغة فاحشة .   |
|  |  |  |  | 29 | يسعى للانتقام من الآخرين .                                     |
|  |  |  |  | 30 | يغیظ و یضایق الآخرين .   |
|  |  |  |  | 31 | یهدد و یخیف الآخرين .  |
|  |  |  |  | 32 | یهرب من الحصص أو من المدرسة .                                  |
|  |  |  |  | 33 | یعتدی جسديا على الآخرين .                                      |
|  |  |  |  | 34 | یبدأ مشاجرة بشكل مقصود .                                       |
|  |  |  |  | 35 | یخرب و یكسر ألعاب و أشياء الآخرين بشكل مقصود .                 |
|  |  |  |  | 36 | یرفض علنا فعل ما یطلبه منه المعلمون .                          |
|  |  |  |  | 37 | یکذب كي یجنب القيام بمهمة أو لأجل الحصول على أشياء یرعب فیها . |
|  |  |  |  | 38 | یجادل المعلمین .   |

|  |  |  |  |  |    |
|--|--|--|--|--|----|
|  |  |  |  | ينكر مسؤوليته عن أفعال قام بها .               | 39 |
|  |  |  |  | يضايق الآخرين بالأسئلة الساخرة أو نشر الإشاعات | 40 |
|  |  |  |  | يخدع الآخرين و يحتال عليهم .                   | 41 |
|  |  |  |  | لا يتبع التعليمات و القواعد .                  | 42 |
|  |  |  |  | يخرب الممتلكات العامة .                        | 43 |
|  |  |  |  | يحمل هم متطلباته المدرسية .                    | 44 |
|  |  |  |  | يحمل هما تجاه ما يفكر به التلاميذ نحوه .       | 45 |
|  |  |  |  | يحزن أو يغضب من أبسط الأشياء .                 | 46 |
|  |  |  |  | يخاف من ارتكاب أية أخطاء .                     | 47 |
|  |  |  |  | يبدو حزينا .                                   | 48 |
|  |  |  |  | متوتر بسبب رغبته في إرضاء الآخرين .            | 49 |
|  |  |  |  | يظهر مخاوف كثيرة .                             | 50 |
|  |  |  |  | متقلب المزاج .                                 | 51 |
|  |  |  |  | يبدو متوترا و متضايقا .                        | 52 |
|  |  |  |  | يتذمر، كثير الشكوى .                           | 53 |
|  |  |  |  | القلق .  | 54 |
|  |  |  |  | فاقد للمتعة و الاهتمام بالانشاطات .            | 55 |

مخرجات الدراسة الاستطلاعية:

**Reliability**

**Scale: ALL VARIABLES**

**Case Processing Summary**

|       |          | N  | %     |
|-------|----------|----|-------|
| Cases | Valid    | 15 | 100,0 |
|       | Excluded | 0  | ,0    |
|       | Total    | 15 | 100,0 |

a. Listwise deletion based on all variables in the procedure.

**Reliability Statistics**

| Cranach's Alpha | N of Items |
|-----------------|------------|
| ,870            | 55         |

## Reliability

Scale: ALL VARIABLES

### Case Processing Summary

|       |          | N  | %     |
|-------|----------|----|-------|
| Cases | Valid    | 15 | 100,0 |
|       | Excluded | 0  | ,0    |
|       | Total    | 15 | 100,0 |

a. Listwise deletion based on all variables in the procedure.

### Reliability Statistics

| Cronbach's Alpha | N of Items |
|------------------|------------|
| ,796             | 17         |

RELIABILITY

```
/VARIABLES=22س 21س 20س 19س 18س  
/SCALE('ALL VARIABLES') ALL  
/MODEL=ALPHA.
```

## Reliability

Scale: ALL VARIABLES

### Case Processing Summary

|       |                       | N  | %     |
|-------|-----------------------|----|-------|
| Cases | Valid                 | 15 | 100,0 |
|       | Excluded <sup>a</sup> | 0  | ,0    |
|       | Total                 | 15 | 100,0 |

a. Listwise deletion based on all variables in the procedure.

### Reliability Statistics

| Cronbach's Alpha | N of Items |
|------------------|------------|
| ,714             | 5          |

### RELIABILITY

/VARIABLES= 38س 37س 36س 35س 34س 33س 32س 31س 30س 29س 28س 27س 26س 25س 24س 23س  
43س 42س 41س 40س 39س

/SCALE('ALL VARIABLES') ALL

/MODEL=ALPHA.

### Reliability

### Scale: ALL VARIABLES

### Case Processing Summary

|       |                       | N  | %     |
|-------|-----------------------|----|-------|
| Cases | Valid                 | 15 | 100,0 |
|       | Excluded <sup>a</sup> | 0  | ,0    |
|       | Total                 | 15 | 100,0 |

a. Listwise deletion based on all variables in the procedure.

### Reliability Statistics

| Cronbach's Alpha | N of Items |
|------------------|------------|
| ,921             | 21         |

RELIABILITY

/VARIABLES=55 من 54 من 53 من 52 من 51 من 50 من 49 من 48 من 47 من 46 من 45 من 44 من

/SCALE('ALL VARIABLES') ALL

/MODEL=ALPHA.

### Reliability

#### Scale: ALL VARIABLES

#### Case Processing Summary

|       |                       | N  | %     |
|-------|-----------------------|----|-------|
| Cases | Valid                 | 15 | 100,0 |
|       | Excluded <sup>a</sup> | 0  | ,0    |
|       | Total                 | 15 | 100,0 |

a. Listwise deletion based on all variables in the procedure.

### Reliability Statistics

| Cronbach's Alpha | N of Items |
|------------------|------------|
| ,713             | 12         |

## مخرجات صدق المقارنة الطرفية:

### RELIABILITY

/VARIABLES= 1 م 1س 2 م 1س 3 م 1س 4 م 1س 5 م 1س 6 م 1س 7 م 1س 8 م 1س 9 م 1س 10 م 1س 11 م 1س 12 م 1س 13 م  
14 م 1س 15 م 1س 16 م

17 م 1س 18 م 1س 19 م 1س 20 م 1س 21 م 1س 22 م 1س 23 م 1س 24 م 1س 25 م 1س 26 م 1س 27 م 1س 28 م 1س 29 م 1س 30 م 1س 31 م 1س 32 م 1س 33 م 1س 34 م  
35 م 1س 36 م 1س 37 م 1س 38 م 1س 39 م 1س 40 م

41 م 1س 42 م 1س 43 م 1س 44 م 1س 45 م 1س 46 م 1س 47 م 1س 48 م 1س 49 م 1س 50 م 1س 51 م 1س 52 م 1س 53 م 1س 54 م 1س 55 م

/SCALE('ALL VARIABLES') ALL

/MODEL=SPLIT

### T-Test

#### Group Statistics

| الفئات            | N | Mean   | Std. Deviation | Std. Error Mean |
|-------------------|---|--------|----------------|-----------------|
| مشكلات_التعلم     | 5 | 2,6235 | ,08921         | ,03990          |
| الفئة الدنيا      | 5 | 2,6235 | ,08921         | ,03990          |
| الفئة العليا      | 5 | 3,3059 | ,16323         | ,07300          |
| النشاط_الزائد     | 5 | 2,0000 | ,14142         | ,06325          |
| الفئة الدنيا      | 5 | 2,0000 | ,14142         | ,06325          |
| الفئة العليا      | 5 | 3,0400 | ,32863         | ,14697          |
| العدوان           | 5 | 1,5143 | ,27644         | ,12363          |
| الفئة الدنيا      | 5 | 1,5143 | ,27644         | ,12363          |
| الفئة العليا      | 5 | 2,6952 | ,20647         | ,09234          |
| القلق_والاكتئاب   | 5 | 1,9667 | ,32059         | ,14337          |
| الفئة الدنيا      | 5 | 1,9667 | ,32059         | ,14337          |
| الفئة العليا      | 5 | 2,8333 | ,10206         | ,04564          |
| المشكلات_السلوكية | 5 | 2,1782 | ,16978         | ,07593          |
| الفئة الدنيا      | 5 | 2,1782 | ,16978         | ,07593          |
| الفئة العليا      | 5 | 2,7927 | ,11685         | ,05225          |

### Independent Samples Test

|                   |                             | Levene's Test for Equality of Variances |      | t-test for Equality of Means |       |
|-------------------|-----------------------------|---|------|------------------------------|-------|
|                   |                             | F                                       | Sig. | t                            | df    |
| مشكلات_التعلم     | Equal variances assumed     | 2,743                                   | ,136 | -8,202                       | 8     |
|                   | Equal variances not assumed |   |      | -8,202                       | 6,194 |
| النشاط_الزائد     | Equal variances assumed     | 6,698                                   | ,032 | -6,500                       | 8     |
|                   | Equal variances not assumed |   |      | -6,500                       | 5,432 |
| العدوان           | Equal variances assumed     | ,133                                    | ,725 | -7,653                       | 8     |
|                   | Equal variances not assumed |   |      | -7,653                       | 7,404 |
| القلق_والاكتئاب   | Equal variances assumed     | 4,215                                   | ,074 | -5,760                       | 8     |
|                   | Equal variances not assumed |   |      | -5,760                       | 4,803 |
| المشكلات_السلوكية | Equal variances assumed     | ,175                                    | ,687 | -6,667                       | 8     |
|                   | Equal variances not assumed |   |      | -6,667                       | 7,095 |

## Independent Samples Test

t-test for Equality of Means

|                   |                             | Sig. (2-tailed) | Mean Difference | Std. Error<br>Difference |
|-------------------|-----------------------------|-----------------|-----------------|--------------------------|
| مشكلات_التعلم     | Equal variances assumed     | ,000            | -,68235         | ,08319                   |
|                   | Equal variances not assumed | ,000            | -,68235         | ,08319                   |
| النشاط_الزائد     | Equal variances assumed     | ,000            | -1,04000        | ,16000                   |
|                   | Equal variances not assumed | ,001            | -1,04000        | ,16000                   |
| العدوان           | Equal variances assumed     | ,000            | -1,18095        | ,15430                   |
|                   | Equal variances not assumed | ,000            | -1,18095        | ,15430                   |
| القلق_والاكتئاب   | Equal variances assumed     | ,000            | -,86667         | ,15046                   |
|                   | Equal variances not assumed | ,003            | -,86667         | ,15046                   |
| المشكلات_السلوكية | Equal variances assumed     | ,000            | -,61455         | ,09217                   |
|                   | Equal variances not assumed | ,000            | -,61455         | ,09217                   |

## Independent Samples Test

t-test for Equality of Means

95% Confidence Interval of the Difference

|                   |                             | Lower    | Upper   |
|-------------------|-----------------------------|----------|---------|
| مشكلات_التعلم     | Equal variances assumed     | -,87419  | -,49052 |
|                   | Equal variances not assumed | -,88437  | -,48033 |
| النشاط_الزائد     | Equal variances assumed     | -1,40896 | -,67104 |
|                   | Equal variances not assumed | -1,44164 | -,63836 |
| العدوان           | Equal variances assumed     | -1,53678 | -,82513 |
|                   | Equal variances not assumed | -1,54183 | -,82008 |
| القلق_والاكتئاب   | Equal variances assumed     | -1,21363 | -,51970 |
|                   | Equal variances not assumed | -1,25827 | -,47506 |
| المشكلات_السلوكية | Equal variances assumed     | -,82710  | -,40199 |
|                   | Equal variances not assumed | -,83191  | -,39718 |

## مخرجات التكرارات

### Frequencies

#### Statistics

|   |         | الجنس | سنوات_الخبرة | المستوى_الدراسي |
|---|---------|-------|--------------|-----------------|
| N | Valid   | 33    | 33           | 33              |
|   | Missing | 0     | 0            | 0               |

### Frequency Table

#### الجنس

|       |       | Frequency | Percent | Valid Percent | Cumulative Percent |
|-------|-------|-----------|---------|---------------|--------------------|
| Valid | ذكر   | 2         | 6,1     | 6,1           | 6,1                |
|       | أنثى  | 31        | 93,9    | 93,9          | 100,0              |
|       | Total | 33        | 100,0   | 100,0         |                    |

#### سنوات\_الخبرة

|       |                 | Frequency | Percent | Valid Percent | Cumulative Percent |
|-------|-----------------|-----------|---------|---------------|--------------------|
| Valid | أقل من 3سنوات   | 2         | 6,1     | 6,1           | 6,1                |
|       | سنوات 3         | 5         | 15,2    | 15,2          | 21,2               |
|       | أكثر من 3 سنوات | 26        | 78,8    | 78,8          | 100,0              |
|       | Total           | 33        | 100,0   | 100,0         |                    |

### المستوى\_الدراسي

|        | Frequency | Percent | Valid Percent | Cumulative Percent |
|--------|-----------|---------|---------------|--------------------|
| Valid  |           |         |               |                    |
| ليسانس | 14        | 42,4    | 42,4          | 42,4               |
| ماستر  | 8         | 24,2    | 24,2          | 66,7               |
| جامعي  | 11        | 33,3    | 33,3          | 100,0              |
| Total  | 33        | 100,0   | 100,0         |                    |

### مخرجات الفرضيات

#### Descriptives

#### Descriptive Statistics

|                    | N  | Minimum | Maximum | Mean   | Std. Deviation |
|--------------------|----|---------|---------|--------|----------------|
| مشكلات_التعلم      | 33 | 1,65    | 3,53    | 2,7130 | ,42666         |
| النشاط_الزائد      | 33 | 1,20    | 3,60    | 2,3515 | ,53158         |
| العدوان            | 33 | 1,05    | 3,14    | 2,1439 | ,61402         |
| القلق_ة_الامتناب   | 32 | 1,17    | 3,25    | 2,2984 | ,48758         |
| المشكلات_السلوكية  | 33 | 1,49    | 3,20    | 2,3796 | ,40323         |
| Valid N (listwise) | 32 |         |         |        |                |

NEW FILE.

DATASET NAME DataSet2 WINDOW=FRONT.

DATASET ACTIVATE DataSet1.

GET

FILE='C: \Users\touna\Desktop\Untitled2.sav'.

DATASET NAME DataSet3 WINDOW=FRONT.

DATASET ACTIVATE Dataset2.

WEIGHT BY .المتوسطات.

NPAR TESTS

/CHISQUARE=المشكلات

/EXPECTED=EQUAL

/MISSING ANALYSIS.

## NPar Tests

### Chi-Square Test

### Frequencies

#### المشكلات

|                 | Observed N | Expected N | Residual |
|-----------------|------------|------------|----------|
| مشكلات التعلم   | 3          | 2,3        | ,8       |
| النشاط الزائد   | 2          | 2,3        | -,3      |
| العدوان         | 2          | 2,3        | -,3      |
| القلق والاكتئاب | 2          | 2,3        | -,3      |
| Total           | 9          |            |          |

## Test Statistics

المشكلات

|             |                   |
|-------------|-------------------|
| Chi-Square  | ,333 <sup>a</sup> |
| df          | 3                 |
| Asymp. Sig. | ,954              |

a. 4 cells (100,0%) have expected frequencies less than 5. The minimum expected cell frequency is 2,3.

T-TEST GROUPS=(2 الجنس)

/MISSING=ANALYSIS

/VARIABLES=مشكلات\_التعلم\_النشاط\_الزائد\_العدوان\_القلق\_الامتناب\_المشكلات\_السلوكية

/CRITERIA=CI(.95).

## T-Test

### Group Statistics

|                   | الجنس | N  | Mean   | Std. Deviation | Std. Error Mean |
|-------------------|-------|----|--------|----------------|-----------------|
| مشكلات_التعلم     | ذكر   | 2  | 2,2647 | ,29116         | ,20588          |
|                   | أنثى  | 31 | 2,7419 | ,42082         | ,07558          |
| النشاط_الزائد     | ذكر   | 2  | 1,8000 | ,00000         | ,00000          |
|                   | أنثى  | 31 | 2,3871 | ,52899         | ,09501          |
| العدوان           | ذكر   | 2  | 1,9762 | 1,11117        | ,78571          |
|                   | أنثى  | 31 | 2,1598 | ,60002         | ,10777          |
| القلق_الامتناب    | ذكر   | 2  | 1,8750 | ,41248         | ,29167          |
|                   | أنثى  | 31 | 2,3522 | ,49521         | ,08894          |
| المشكلات_السلوكية | ذكر   | 2  | 2,0273 | ,60425         | ,42727          |
|                   | أنثى  | 31 | 2,4023 | ,39046         | ,07013          |

### Independent Samples Test

|                   |                             | Levene's Test for Equality of Variances |      | t-test for Equality of Means |        |
|-------------------|-----------------------------|---|------|------------------------------|--------|
|                   |                             | F                                       | Sig. | t                            | df     |
| مشكلات_التعلم     | Equal variances assumed     | ,304                                    | ,585 | -1,568                       | 31     |
|                   | Equal variances not assumed |   |      | -2,176                       | 1,287  |
| النشاط_الزائد     | Equal variances assumed     | 2,755                                   | ,107 | -1,546                       | 31     |
|                   | Equal variances not assumed |   |      | -6,179                       | 30,000 |
| العدوان           | Equal variances assumed     | 1,534                                   | ,225 | -,404                        | 31     |
|                   | Equal variances not assumed |   |      | -,231                        | 1,038  |
| القلق_الامتئاب    | Equal variances assumed     | ,235                                    | ,631 | -1,327                       | 31     |
|                   | Equal variances not assumed |   |      | -1,565                       | 1,194  |
| المشكلات_السلوكية | Equal variances assumed     | ,477                                    | ,495 | -1,288                       | 31     |
|                   | Equal variances not assumed |   |      | -,866                        | 1,055  |

### Independent Samples Test

## t-test for Equality of Means

|                   |                             | Sig. (2-tailed) | Mean Difference | Std. Error Difference |
|-------------------|-----------------------------|-----------------|-----------------|-----------------------|
| مشكلات_التعلم     | Equal variances assumed     | ,127            | -,47723         | ,30442                |
|                   | Equal variances not assumed | ,228            | -,47723         | ,21932                |
| النشاط_الزائد     | Equal variances assumed     | ,132            | -,58710         | ,37965                |
|                   | Equal variances not assumed | ,000            | -,58710         | ,09501                |
| العدوان           | Equal variances assumed     | ,689            | -,18356         | ,45458                |
|                   | Equal variances not assumed | ,854            | -,18356         | ,79307                |
| القلق_الامتناب    | Equal variances assumed     | ,194            | -,47715         | ,35950                |
|                   | Equal variances not assumed | ,332            | -,47715         | ,30493                |
| المشكلات_السلوكية | Equal variances assumed     | ,207            | -,37507         | ,29120                |
|                   | Equal variances not assumed | ,539            | -,37507         | ,43299                |

## Independent Samples Test

## t-test for Equality of Means

## 95% Confidence Interval of the Difference

|                |                             | Lower    | Upper   |
|----------------|-----------------------------|----------|---------|
| مشكلات_التعلم  | Equal variances assumed     | -1,09810 | ,14364  |
|                | Equal variances not assumed | -2,15075 | 1,19629 |
| النشاط_الزائد  | Equal variances assumed     | -1,36140 | ,18721  |
|                | Equal variances not assumed | -,78113  | -,39306 |
| العدوان        | Equal variances assumed     | -1,11068 | ,74356  |
|                | Equal variances not assumed | -9,42987 | 9,06275 |
| القلق_الامتناب | Equal variances assumed     | -1,21035 | ,25605  |

|                   |                             |          |         |
|-------------------|-----------------------------|----------|---------|
|                   | Equal variances not assumed | -3,13816 | 2,18386 |
| المشكلات_السلوكية | Equal variances assumed     | -,96898  | ,21883  |
|                   | Equal variances not assumed | -5,24747 | 4,49732 |

مشكلات\_التعلم\_النشاط\_الزائد\_العدوان\_القلق\_الامتئاب\_المشكلات\_السلوكية BY المستوى\_الدراسي ONEWAY

/STATISTICS DESCRIPTIVES HOMOGENEITY

/MISSING ANALYSIS.

## Onaway

### Descriptive

|               |        | N  | Mean   | Std. Deviation | Std. Error | 95% Confidence Interval for Mean<br>Lower Bound |
|---------------|--------|----|--------|----------------|------------|---|
| مشكلات_التعلم | ليسانس | 14 | 2,8025 | ,32187         | ,08602     | 2,6167  |
|               | ماستر  | 8  | 2,4485 | ,46630         | ,16486     | 2,0587  |
|               | جامعي  | 11 | 2,7914 | ,47086         | ,14197     | 2,4751  |
|               | Total  | 33 | 2,7130 | ,42666         | ,07427     | 2,5617  |
| النشاط_الزائد | ليسانس | 14 | 2,3857 | ,58422         | ,15614     | 2,0484  |
|               | ماستر  | 8  | 2,2750 | ,46522         | ,16448     | 1,8861  |
|               | جامعي  | 11 | 2,3636 | ,55004         | ,16584     | 1,9941  |
|               | Total  | 33 | 2,3515 | ,53158         | ,09254     | 2,1630  |
| العدوان       | ليسانس | 14 | 2,2041 | ,59518         | ,15907     | 1,8604  |
|               | ماستر  | 8  | 2,1369 | ,76464         | ,27034     | 1,4977  |
|               | جامعي  | 11 | 2,0866 | ,57571         | ,17358     | 1,6998  |

|                   |        |        |        |        |        |        |
|-------------------|--------|--------|--------|--------|--------|--------|
| Total             | 33     | 2,1486 | ,61488 | ,10704 | 1,9306 |        |
| القلق_الامتتَاب   | ليسانس | 14     | 2,2560 | ,50896 | ,13603 | 1,9621 |
|                   | ماستر  | 8      | 2,3646 | ,59083 | ,20889 | 1,8706 |
|                   | جامعي  | 11     | 2,3788 | ,45087 | ,13594 | 2,0759 |
|                   | Total  | 33     | 2,3232 | ,49859 | ,08679 | 2,1464 |
| المشكلات_السلوكية | ليسانس | 14     | 2,4169 | ,36297 | ,09701 | 2,2073 |
|                   | ماستر  | 8      | 2,2955 | ,48629 | ,17193 | 1,8889 |
|                   | جامعي  | 11     | 2,3934 | ,41915 | ,12638 | 2,1118 |
|                   | Total  | 33     | 2,3796 | ,40323 | ,07019 | 2,2366 |

### Descriptive

|               |        | 95% Confidence Interval for Mean |         |         |
|---------------|--------|----------------------------------|---------|---------|
|               |        | Upper Bound                      | Minimum | Maximum |
| مشكلات_التعلم | ليسانس | 2,9884                           | 2,41    | 3,47    |
|               | ماستر  | 2,8384                           | 1,65    | 3,06    |
|               | جامعي  | 3,1078                           | 2,00    | 3,53    |
|               | Total  | 2,8643                           | 1,65    | 3,53    |
| النشاط_الزائد | ليسانس | 2,7230                           | 1,20    | 3,40    |
|               | ماستر  | 2,6639                           | 1,80    | 3,20    |
|               | جامعي  | 2,7332                           | 1,60    | 3,60    |
|               | Total  | 2,5400                           | 1,20    | 3,60    |
| العدوان       | ليسانس | 2,5477                           | 1,14    | 3,00    |
|               | ماستر  | 2,7762                           | 1,19    | 3,14    |
|               | جامعي  | 2,4733                           | 1,05    | 2,81    |

|                   |        |        |      |      |
|-------------------|--------|--------|------|------|
|                   | Total  | 2,3667 | 1,05 | 3,14 |
| القلق_الامتناب    | ليسانس | 2,5498 | 1,17 | 3,00 |
|                   | ماستر  | 2,8585 | 1,42 | 2,92 |
|                   | جامعي  | 2,6817 | 1,50 | 3,25 |
|                   | Total  | 2,5000 | 1,17 | 3,25 |
| المشكلات_السلوكية | ليسانس | 2,6265 | 1,76 | 2,93 |
|                   | ماستر  | 2,7020 | 1,60 | 2,80 |
|                   | جامعي  | 2,6750 | 1,49 | 3,20 |
|                   | Total  | 2,5226 | 1,49 | 3,20 |

### Test of Homogeneity of Variances

|               |                                      | Levene Statistic | df1 | df2    | Sig. |
|---------------|--------------------------------------|------------------|-----|--------|------|
| مشكلات_التعلم | Based on Mean                        | 1,161            | 2   | 30     | ,327 |
|               | Based on Median                      | ,517             | 2   | 30     | ,601 |
|               | Based on Median and with adjusted df | ,517             | 2   | 24,453 | ,602 |
|               | Based on trimmed mean                | 1,166            | 2   | 30     | ,325 |
| النشاط_الزائد | Based on Mean                        | ,176             | 2   | 30     | ,840 |
|               | Based on Median                      | ,182             | 2   | 30     | ,835 |
|               | Based on Median and with adjusted df | ,182             | 2   | 29,307 | ,835 |
|               | Based on trimmed mean                | ,186             | 2   | 30     | ,831 |
| العدوان       | Based on Mean                        | ,435             | 2   | 30     | ,652 |
|               | Based on Median                      | ,431             | 2   | 30     | ,654 |

|                   |                                      |       |   |        |      |
|-------------------|--------------------------------------|-------|---|--------|------|
|                   | Based on Median and with adjusted df | ,431  | 2 | 29,345 | ,654 |
|                   | Based on trimmed mean                | ,439  | 2 | 30     | ,649 |
| القلق_الامتثاب    | Based on Mean                        | ,920  | 2 | 30     | ,409 |
|                   | Based on Median                      | ,250  | 2 | 30     | ,780 |
|                   | Based on Median and with adjusted df | ,250  | 2 | 24,139 | ,781 |
|                   | Based on trimmed mean                | ,847  | 2 | 30     | ,439 |
| المشكلات_السلوكية | Based on Mean                        | 1,177 | 2 | 30     | ,322 |
|                   | Based on Median                      | 1,135 | 2 | 30     | ,335 |
|                   | Based on Median and with adjusted df | 1,135 | 2 | 22,913 | ,339 |
|                   | Based on trimmed mean                | 1,183 | 2 | 30     | ,320 |

### ANOVA

|               |                | Sum of Squares | df | Mean Square | F     | Sig. |
|---------------|----------------|----------------|----|-------------|-------|------|
| مشكلات_التعلم | Between Groups | ,739           | 2  | ,370        | 2,181 | ,131 |
|               | Within Groups  | 5,086          | 30 | ,170        |       |      |
|               | Total          | 5,825          | 32 |             |       |      |
| النشاط_الزائد | Between Groups | ,065           | 2  | ,032        | ,108  | ,898 |
|               | Within Groups  | 8,978          | 30 | ,299        |       |      |
|               | Total          | 9,042          | 32 |             |       |      |
| العدوان       | Between Groups | ,087           | 2  | ,043        | ,108  | ,898 |
|               | Within Groups  | 12,012         | 30 | ,400        |       |      |

|                    |                |        |    |      |      |      |
|--------------------|----------------|--------|----|------|------|------|
| Total              |                | 12,099 | 32 |      |      |      |
| القلق_ة الامتتاب   | Between Groups | ,111   | 2  | ,056 | ,212 | ,810 |
|                    | Within Groups  | 7,844  | 30 | ,261 |      |      |
|                    | Total          | 7,955  | 32 |      |      |      |
| المشكلات_ السلوكية | Between Groups | ,078   | 2  | ,039 | ,229 | ,797 |
|                    | Within Groups  | 5,125  | 30 | ,171 |      |      |
|                    | Total          | 5,203  | 32 |      |      |      |

مشكلات\_ التعلم\_ النشاط\_ الزائد\_ العدوان\_ القلق\_ة الامتتاب\_ المشكلات\_ السلوكية BY سنوات\_ الخبرة ONEWAY

/STATISTICS DESCRIPTIVES HOMOGENEITY

/MISSING ANALYSIS.

## Oneway

### Descriptives

|                |                 | N  | Mean   | Std. Deviation | Std. Error | 95% Confidence Interval for Mean<br>Lower Bound |
|----------------|-----------------|----|--------|----------------|------------|---|
| مشكلات_ التعلم | أقل من 3 سنوات  | 2  | 2,7353 | ,45754         | ,32353     | -1,3755   |
|                | سنوات 3         | 5  | 2,4000 | ,28937         | ,12941     | 2,0407  |
|                | أكثر من 3 سنوات | 26 | 2,7715 | ,43365         | ,08505     | 2,5963  |
|                | Total           | 33 | 2,7130 | ,42666         | ,07427     | 2,5617  |
| النشاط_ الزائد | أقل من 3 سنوات  | 2  | 2,1000 | 1,27279        | ,90000     | -9,3356   |
|                | سنوات 3         | 5  | 2,3200 | ,33466         | ,14967     | 1,9045  |
|                | أكثر من 3 سنوات | 26 | 2,3769 | ,52254         | ,10248     | 2,1659  |

|                   |                 |    |        |        |        |         |
|-------------------|-----------------|----|--------|--------|--------|---------|
|                   | Total           | 33 | 2,3515 | ,53158 | ,09254 | 2,1630  |
| العدوان           | أقل من 3 سنوات  | 2  | 1,9286 | ,57242 | ,40476 | -3,2144 |
|                   | سنوات 3         | 5  | 2,1905 | ,78318 | ,35025 | 1,2180  |
|                   | أكثر من 3 سنوات | 26 | 2,1575 | ,60695 | ,11903 | 1,9124  |
|                   | Total           | 33 | 2,1486 | ,61488 | ,10704 | 1,9306  |
| القلق_الامتئاب    | أقل من 3 سنوات  | 2  | 2,2500 | ,35355 | ,25000 | -,9266  |
|                   | سنوات 3         | 5  | 2,2333 | ,42246 | ,18893 | 1,7088  |
|                   | أكثر من 3 سنوات | 26 | 2,3462 | ,53109 | ,10415 | 2,1316  |
|                   | Total           | 33 | 2,3232 | ,49859 | ,08679 | 2,1464  |
| المشكلات_السلوكية | أقل من 3 سنوات  | 2  | 2,2636 | ,26999 | ,19091 | -,1621  |
|                   | سنوات 3         | 5  | 2,2764 | ,49047 | ,21935 | 1,6674  |
|                   | أكثر من 3 سنوات | 26 | 2,4084 | ,40330 | ,07909 | 2,2455  |
|                   | Total           | 33 | 2,3796 | ,40323 | ,07019 | 2,2366  |

### Descriptives

|               |                 | 95% Confidence Interval<br>for Mean |         |         |
|---------------|-----------------|-------------------------------------|---------|---------|
|               |                 | Upper Bound                         | Minimum | Maximum |
| مشكلات_التعلم | أقل من 3 سنوات  | 6,8461                              | 2,41    | 3,06    |
|               | سنوات 3         | 2,7593                              | 2,06    | 2,65    |
|               | أكثر من 3 سنوات | 2,9466                              | 1,65    | 3,53    |
|               | Total           | 2,8643                              | 1,65    | 3,53    |
| النشاط_الزائد | أقل من 3 سنوات  | 13,5356                             | 1,20    | 3,00    |
|               | سنوات 3         | 2,7355                              | 1,80    | 2,60    |
|               | أكثر من 3 سنوات | 2,5880                              | 1,60    | 3,60    |

|                   |                 |        |      |      |
|-------------------|-----------------|--------|------|------|
|                   | Total           | 2,5400 | 1,20 | 3,60 |
| العدوان           | أقل من 3 سنوات  | 7,0716 | 1,52 | 2,33 |
|                   | سنوات 3         | 3,1629 | 1,19 | 3,14 |
|                   | أكثر من 3 سنوات | 2,4027 | 1,05 | 3,10 |
|                   | Total           | 2,3667 | 1,05 | 3,14 |
| القلق_الامتئاب    | أقل من 3 سنوات  | 5,4266 | 2,00 | 2,50 |
|                   | سنوات 3         | 2,7579 | 1,58 | 2,67 |
|                   | أكثر من 3 سنوات | 2,5607 | 1,17 | 3,25 |
|                   | Total           | 2,5000 | 1,17 | 3,25 |
| المشكلات_السلوكية | أقل من 3 سنوات  | 4,6894 | 2,07 | 2,45 |
|                   | سنوات 3         | 2,8854 | 1,60 | 2,80 |
|                   | أكثر من 3 سنوات | 2,5713 | 1,49 | 3,20 |
|                   | Total           | 2,5226 | 1,49 | 3,20 |

### Test of Homogeneity of Variances

|               |                                      | Levene Statistic | df1 | df2    | Sig. |
|---------------|--------------------------------------|------------------|-----|--------|------|
| مشكلات_التعلم | Based on Mean                        | ,158             | 2   | 30     | ,855 |
|               | Based on Median                      | ,263             | 2   | 30     | ,771 |
|               | Based on Median and with adjusted df | ,263             | 2   | 28,090 | ,771 |
|               | Based on trimmed mean                | ,184             | 2   | 30     | ,833 |
| النشاط_الزائد | Based on Mean                        | 3,419            | 2   | 30     | ,046 |
|               | Based on Median                      | 3,287            | 2   | 30     | ,051 |
|               | Based on Median and with adjusted df | 3,287            | 2   | 27,834 | ,052 |

|                   |                                      |       |   |        |      |
|-------------------|--------------------------------------|-------|---|--------|------|
|                   | Based on trimmed mean                | 3,412 | 2 | 30     | ,046 |
| العدوان           | Based on Mean                        | ,445  | 2 | 30     | ,645 |
|                   | Based on Median                      | ,236  | 2 | 30     | ,791 |
|                   | Based on Median and with adjusted df | ,236  | 2 | 26,814 | ,791 |
|                   | Based on trimmed mean                | ,441  | 2 | 30     | ,648 |
| القلق_الامتئاب    | Based on Mean                        | ,593  | 2 | 30     | ,559 |
|                   | Based on Median                      | ,531  | 2 | 30     | ,593 |
|                   | Based on Median and with adjusted df | ,531  | 2 | 28,710 | ,593 |
|                   | Based on trimmed mean                | ,586  | 2 | 30     | ,563 |
| المشكلات_الملوكية | Based on Mean                        | ,686  | 2 | 30     | ,511 |
|                   | Based on Median                      | ,287  | 2 | 30     | ,752 |
|                   | Based on Median and with adjusted df | ,287  | 2 | 27,378 | ,753 |
|                   | Based on trimmed mean                | ,663  | 2 | 30     | ,523 |

### ANOVA

| Sum of Squares | df | Mean Square | F | Sig. |
|----------------|----|-------------|---|------|
|----------------|----|-------------|---|------|

|                   |                |        |    |      |       |      |
|-------------------|----------------|--------|----|------|-------|------|
| مشكلات_التعلم     | Between Groups | ,580   | 2  | ,290 | 1,658 | ,208 |
|                   | Within Groups  | 5,246  | 30 | ,175 |       |      |
|                   | Total          | 5,825  | 32 |      |       |      |
| النشاط_الزائد     | Between Groups | ,148   | 2  | ,074 | ,250  | ,780 |
|                   | Within Groups  | 8,894  | 30 | ,296 |       |      |
|                   | Total          | 9,042  | 32 |      |       |      |
| العدوان           | Between Groups | ,108   | 2  | ,054 | ,135  | ,875 |
|                   | Within Groups  | 11,991 | 30 | ,400 |       |      |
|                   | Total          | 12,099 | 32 |      |       |      |
| القلق_الامتناب    | Between Groups | ,065   | 2  | ,032 | ,123  | ,885 |
|                   | Within Groups  | 7,890  | 30 | ,263 |       |      |
|                   | Total          | 7,955  | 32 |      |       |      |
| المشكلات_السلوكية | Between Groups | ,102   | 2  | ,051 | ,299  | ,744 |
|                   | Within Groups  | 5,101  | 30 | ,170 |       |      |
|                   | Total          | 5,203  | 32 |      |       |      |

