



جامعة قاصدي مرباح ورقلة
كلية العلوم الإنسانية والاجتماعية
قسم: علم النفس وعلوم التربية



مخبر جودة البرامج في التربية الخاصة والتعليم المكيف
مذكرة مقدمة لاستكمال متطلبات شهادة ماستر أكاديمي

الميدان: العلوم الإنسانية والاجتماعية
الشعبة: علوم التربية
التخصص: التربية الخاصة و التعليم المكيف
إعداد الطالبة: تالي أم الخير

مذكرة بعنوان:

تقدير الذات لدى التلاميذ ذووا الإعاقة السمعية و وذووا الإعاقة البصرية

دراسة استكشافية بمدرسة الأطفال المعاقين سمعيا ورقلة

تاريخ المناقشة: 2025/05/27

لجنة المناقشة مكونة من السادة:

الاسم واللقب	الرتبة العلمية	الصفة
نوبيات قدور	أستاذ التعليم العالي	رئيسا
بوضياف نادية	أستاذ التعليم العالي	مشرف
وزاي طاوس	أستاذ التعليم العالي	مناقشة

السنة الجامعية: 2025/2024

الإهداء

الحمد لله حبا شكرا و إمتنانا الذي بفضلِهِ ها أنا اليوم أنظر إلى حلما طال إنتضاره و قد أصبح واقفا
أفتخر به.

لم تكن الرحلة قصيرة ولم يمن الحلم قريبا ولا الطريق كان محفوظا بالتسهيلات لكي فعلتها و نلتها و
الحمد لله.

إلى من تهديني بالتربية في الصغر و كانا لي نبراس يضيء فكري بالنضج و التوجيه في الكبر، و إلى
من قال فيها الله عزوجل: "وقل ربي رحمها كما ربياني صغيرا" رحمة الله عليهما و أسكنهما فسيح
جنانه إلى من شملوني بالعطف و أمدوني بالعون و حفزوني للتقدم إخوتي الأعمام كل واحد بإسمه و
إلى من تذكروني بقوتي و تقف خلفي كظلي أختي الصغرى "مباركة"، و إلى زوجي العزيز لما قدمه لي
طوال فترة دراستي من دعم مادي و معنوي، فكان نعم الزوج و الصديق.

إلى شمعة البيت إبنتي "نوال" و إلى كل أولادي كل واحد بإسمه حفظهم الله ورعاهم.

إلى بنات أخي "زينب" و "وثام" وزميلتي و صديقتي في هذه المرحلة الدراسية.

و إلى كل عائلة "تالي"

و إلى كل الأصدقاء و الأحبة وزملاء الدراسة.

و إلى كل الأساتذة تحية و إحتراما، خاصة أساتذة التربية خاصة و التعليم المكيف، و إلى الأستاذة
"بن رغدة زينب" لما قدمته لي من مساعدة، و إلى روح الأستاذة "بوشلاق نادية" رحمة الله عليها.

و إلى كل طلبة علم النفس و علوم التربية و بالأخص طلبة 02 ماستر تخصص تربية خاصة و التعليم
المكيف أول دفعة في جامعة قاصدي مرباح ورقلة 2025.

و إلى كل من ساهم في إنجاز هذا العمل المتواضع من قريب أو بعيد.

الطالبة: تالي أم الخير.

شكر وتقدير:

الحمد لله رب العالمين حمدا يليق بجلالته وعظمته، أتقدم بالشكر إلى كل من ساعدني في إتمام هذا العمل سواء بجهدته أو بوقفته أو بدعائه.

أقدم كل الامتنان و التقدير و الشكر لأستاذتي و مشرفتي البروفيسور " نادية بوضياف " التي قدمت لي ثقتها قبل كل شيء و أنارت لي دربي بنتائجها و جهدها و علمها فلها كل الشكر و العرفان.

كما أتقدم بخالص الشكر و التقدير إلى الأستاذ " بركاني عبد الحفيظ " و الأستاذ " يونس بن سليمان " و الأستاذ " هتهات موسى " و الأستاذة " حميدة سلبي " على مساعدتهم لي، و أتقدم بالشكر خالص إلى جميع الفئات المتواجدة بمدرسة الأطفال المعاقين سمعيا بورقلة.

قال الله تعالى: " إِنَّ السَّمْعَ وَالْبَصَرَ وَالْفُؤَادَ كُلُّ أُولَئِكَ كَانَ عَنْهُ مَسْئُولًا " سورة الأسراء-36-

الطالبة تالي أم الخير

ملخص الدراسة:

تهدف الدراسة الحالية الكشف عن مستوى تقدير الذات لدى ذووا الإعاقة السمعية و ذووا التلاميذ الإعاقة البصرية بمدرسة الأطفال المعاقين سمعيا بورقلة.

وحاولت الدراسة الإجابة عن التساؤلات التالية:

1. ما مستوى تقدير الذات لدى ذوي الإعاقة السمعية؟
2. ما مستوى تقدير الذات لدى ذوي الإعاقة البصرية؟
3. هل توجد فروق ذات دلالة إحصائية في تقدير الذات لدى تلاميذ المتدرسين بمدرسة الأطفال المعاقين سمعيا بورقلة باختلاف الجنس ذكور/إناث؟
4. هل توجد فروق ذات دلالة إحصائية في تقدير الذات لدى التلاميذ المتدرسين بمدرسة الأطفال المعاقين سمعيا بورقلة، باختلاف طبيعة الإعاقة السمعية/البصرية؟

ولمعالجة التساؤلات تم صياغة الفرضيات الآتية:

1. نتوقع أن يكون مستوى تقدير الذات لدى الإعاقة السمعية منخفضا.
2. نتوقع أن يكون مستوى تقدير الذات لدى الإعاقة البصرية منخفضا.
3. لا توجد فروق ذات دلالة إحصائية في تقدير الذات لدى التلاميذ المتدرسين بمدرسة الأطفال المعاقين سمعيا بورقلة باختلاف طبيعة الإعاقة السمعية/البصرية.
4. لا توجد فروق ذات دلالة إحصائية في تقدير الذات لدى التلاميذ المتدرسين بمدرسة الأطفال المعاقين سمعيا بورقلة باختلاف الجنس ذكور/إناث.

ولاختبار فرضيات الدراسة تم استخدام المنهج الوصفي الاستكشافي الفارقي، وقدر عدد التلاميذ الذين أجريت عليهم الدراسة ب(40) تلميذ، (32) تلميذة بمدرسة المعاقين سمعيا بورقلة بإستخدام أسلوب الحصر الشامل.

أما فيما يخص أدوات جمع البيانات تم تصميم الإستبيان لقياس تقدير الذات، وبعد التأكد من صدق و ثبات أدوات الدراسة تم تطبيق الدراسة الأساسية ثم معالجة البيانات إحصائيا بإستخدام برنامج الحزم الإحصائية للعلوم الاجتماعية Spss نسخة 26.

و توصلت الدراسة إلى نتائج التالية:

- ✓ مستوى تقدير الذات لدى ذوي الإعاقة السمعية مرتفع.
- ✓ مستوى تقدير الذات لدى ذوي الإعاقة البصرية مرتفع.
- ✓ لا توجد فروق ذات دلالة إحصائية في تقدير الذات لدى التلاميذ المتمدرسين بمدرسة الأطفال المعاقين سمعياً بورقة باختلاف الجنس ذكور/إناث.
- ✓ لا توجد فروق ذات دلالة إحصائية في تقدير الذات لدى التلاميذ المتمدرسين بمدرسة المعاقين سمعياً بورقلة باختلاف طبيعة الإعاقة السمعية/ البصرية.

الكلمات المفتاحية: تقدير الذات.

Study Summary

This study aims to assess the level of self-esteem among hearing-impaired and visually-impaired students at the school for hearing-impaired children in Ouargla. It seeks to answer the following questions:

1. What is the level of self-esteem among hearing-impaired students?
2. What is the level of self-esteem among visually-impaired students?
3. Are there statistically significant differences in self-esteem among students at the school for hearing-impaired children in Ouargla based on gender (male/female)?
4. Are there statistically significant differences in self-esteem among students at the school for hearing-impaired children in Ouargla based on the nature of the disability (hearing/visual)?

Hypotheses

To address these questions, the following hypotheses were formulated:

1. We expect that the level of self-esteem among hearing-impaired students is low.
2. We expect that the level of self-esteem among visually-impaired students is low.
3. There are no statistically significant differences in self-esteem among students based on the nature of the disability (hearing/visual).
4. There are no statistically significant differences in self-esteem among students based on gender (male/female).

Methodology

To test the hypotheses, a descriptive exploratory method was used. The sample included 40 students (32 girls and 8 boys) from the school for hearing-

impaired children in Ouargla, utilizing a comprehensive census approach. A questionnaire was designed to measure self-esteem. After verifying the validity and reliability of the study tools, the main study was conducted, and the data were statistically analyzed using SPSS software (version 26).

Results

- The level of self-esteem among hearing-impaired students is high.
- The level of self-esteem among visually-impaired students is also high.
- There are no statistically significant differences in self-esteem based on gender (male/female).
- There are no statistically significant differences in self-esteem based on the nature of the disability (hearing/visual).

Keywords

- Self-esteem

Résumé de l'étude

Cette étude vise à évaluer le niveau d'estime de soi chez les élèves malentendants et malvoyants à l'école des enfants malentendants à Ouargla. Elle tente de répondre aux questions suivantes :

1. Quel est le niveau d'estime de soi chez les élèves malentendants ?
2. Quel est le niveau d'estime de soi chez les élèves malvoyants ?
3. Existe-t-il des différences significatives dans l'estime de soi chez les élèves de l'école des enfants malentendants à Ouargla en fonction du sexe (garçons/filles) ?
4. Existe-t-il des différences significatives dans l'estime de soi chez les élèves de l'école des enfants malentendants à Ouargla en fonction de la nature du handicap (auditif/visuel) ?

Hypothèses

Pour traiter ces questions, les hypothèses suivantes ont été formulées :

1. Nous nous attendons à ce que le niveau d'estime de soi chez les élèves malentendants soit faible.
2. Nous nous attendons à ce que le niveau d'estime de soi chez les élèves malvoyants soit faible.
3. Il n'existe pas de différences significatives dans l'estime de soi chez les élèves en fonction de la nature du handicap (auditif/visuel).
4. Il n'existe pas de différences significatives dans l'estime de soi chez les élèves en fonction du sexe (garçons/filles).

Méthodologie

Pour tester les hypothèses, une méthode descriptive exploratoire a été utilisée. L'échantillon comprenait 40 élèves (32 filles et 8 garçons) de l'école des

enfants malentendants à Ouargla, en utilisant une approche de recensement complet. Un questionnaire a été conçu pour mesurer l'estime de soi. Après avoir vérifié la validité et la fiabilité des outils de l'étude, l'étude principale a été appliquée, et les données ont été analysées statistiquement à l'aide du logiciel SPSS (version 26).

Résultats

- Le niveau d'estime de soi chez les élèves malentendants est élevé.
- Le niveau d'estime de soi chez les élèves malvoyants est également élevé.
- Il n'existe pas de différences significatives dans l'estime de soi en fonction du sexe (garçons/filles).
- Il n'existe pas de différences significatives dans l'estime de soi en fonction de la nature du handicap (auditif/visuel).

Mots-clés

- Estime de soi

قائمة المحتويات

الرقم	المحتوى	الصفحة
-	الإهداء	أ
-	شكر وتقدير	
-	ملخص الدراسة	ج
-	ملخص الدراسة بالفرنسية	د
-	ملخص الدراسة بالإنجليزية	ر
-	قائمة المحتويات	س
-	قائمة الجداول	ص
-	قائمة الاشكال	ص
-	قائمة ملاحق	ض
	الفصل الأول: تقديم موضوع الدراسة	
	مقدمة	1
1	إشكالية الدراسة	3
2	تساؤلات الدراسة	10
3	فرضيات الدراسة	10
4	أهمية الدراسة	11
5	أهداف الدراسة	11
6	حدود الدراسة	11
7	التعريف الإجرائي	11
	الفصل الثاني: تقدير الذات	
	مدخل للفصل	13
1	مفهوم تقدير الذات.	13
2	الفرق بين الذات و تقدير الذات.	15
3	أهمية تقدير الذات	15
4	العوامل المؤثرة في تقدير الذات	15
5	مستويات تقدير الذات	16
6	تقدير الذات عند المعاق سمعيا	16
7	تقدير الذات عند المعاق بصريا	16

17	النظريات المفسرة التقدير الذات	8
18	خلاصة الفصل	
الفصل الثالث: الإجراءات الميدانية للدراسة		
20	مدخل للفصل	
20	منهج الدراسة	1
20	الدراسة الاستطلاعية	2
28	الدراسة الأساسية	4
30	المعالجة الإحصائية المعتمدة في الدراسة	5
31	خلاصة الفصل	
الفصل الرابع: عرض وتحليل ومناقشة نتائج الدراسة		
33	مدخل للفصل	
33	عرض وتحليل ومناقشة الفرضية الأولى	01
34	عرض وتحليل ومناقشة الفرضية الثانية	02
36	عرض وتحليل ومناقشة الفرضية الثالثة	03
38	عرض و تحليل و مناقشة الفرضية الرابعة	04
40	استنتاج العام	-
40	مقترحات الدراسة	-
42	قائمة المراجع	-
48	الملاحق	-

قائمة الجداول

الصفحة	عنوان الجدول	رقم الجدول
21	يوضح خصائص العينة الإستطلاعية	جدول (01)
23	يوضح أرقام البنود الإيجابية و السلبية لإستبيان تقدير الذات	جدول (02)
24	يوضح يوضح نتائج إختبار(ت) لدلالة الفروق بين متوسطي المجموعتين المتطرفتين على إستبيان تقدير الذات	جدول (03)
25	يوضح نتائج معامل الإرتباط بين البند والبعد الخاص به لإستبيان تقدير الذات	جدول (04)
26	يوضح نتائج معامل الإرتباط بين البعد والدرجة الكلية لإستبيان تقدير الذات.	جدول (05)

27	يوضح نتائج التجزئة النصفية بطريقة التصنيف الفردي والزوجي لإستبيان تقدير الذات قبل وبعد التعديل	جدول (06)
29	يوضح توزيع أفراد العينة الأساسية حسب متغير الجنس: (ذكر-أنثى)	جدول (07)
29	يوضح توزيع أفراد العينة الأساسية حسب متغير نوع الإعاقة: (الإعاقة السمعية-الإعاقة البصرية).	جدول (08)
30	يوضح توزيع بنود إستبيان تقدير الذات على الأبعاد الخمسة.	جدول (09)
33	يوضح نتيجة t-test-في الكشف عن مستوى تقدير الذات لأطفال ذوي الإعاقة السمعية أفراد عينة الدراسة.	جدول (10)
35	يوضح التوزيع الإعتدالي لبيانات التلاميذ المتمدرسين ذوي الإعاقة البصرية على إستبيان تقدير الذات.	جدول (11)
35	يوضح نتيجة t-test-في الكشف عن مستوى تقدير الذات لأطفال ذوي الإعاقة البصرية أفراد عينة الدراسة.	جدول (12)
37	يوضح دلالة الفروق بين متوسط التلاميذ المتمدرسين بمدرسة المعاقين سمعياً على إستبيان تقدير الذات باختلاف نوع الإعاقة: (السمعية- البصرية)	جدول (13)
38	يوضح دلالة الفروق بين متوسط التلاميذ المتمدرسين بمدرسة المعاقين سمعياً على إستبيان تقدير الذات باختلاف الجنس: (الذكور - الإناث)	جدول (14)

قائمة الأشكال

رقم الشكل	عنوان الشكل	الصفحة
الشكل (01)	يوضح هرم للحاجات الإنسانية.	14
الشكل (02)	يوضح الفرق بين الذات و تقدير الذات.	15
الشكل (03)	يوضح عوامل المؤثرة في تقدير الذات.	16

قائمة الملحق:

الصفحة	أسم الملحق	رقم ملحق
48	الإستبيان في صورته الأولى	1
50	الإستبيان في صورته النهائية	2
-	فيديو توضيحي بلغة الإشارة (الإعاقة السمعية)	3
-	الإستبيان بلغة البرايل (الإعاقة البصرية)	4
52	المعالجة الإحصائية	5

مقدمة

من نعم الله علينا كثيرة و متعددة و من أبرزها نعمة السمع و البصر، وقد ذكرت في القرآن الكريم في العديد من الآيات مقدمة نعمة البصر لقوله تعالى: " قُلْ هُوَ الَّذِي أَنْشَأَكُمْ وَجَعَلَ لَكُمُ السَّمْعَ وَالْأَبْصَرَ وَالْأَفْئِدَةَ قَلِيلًا مَّا تَشْكُرُونَ " سورة الملك-23-، يعد فقدان حاسة السمع و البصر من أشد الابتلاءات التي قد يختبر الله بها عباده و هي علامة على محبته للعبد، حيث تسهم التطورات العلمية و الكفاءات البشرية في تقديم الدعم لذوي الإعاقة السمعية و لذوي الإعاقة البصرية، بعد أن طالهم التهميش و القتل في العصور القديمة، فقد أصبحنا نتحدث في العصر الحالي عن مساواتهم بالأشخاص غير المعاقين في جميع حقوق الإنسان و هي حقوق ضمنها لهم الاتفاقيات الدولية و بالأخص الاتفاقية الدولية لحقوق الأشخاص ذوي الإعاقة، و للوصول لهذه الحقوق و يجب على الأشخاص ذوي الإعاقة السمعية و ذوي الإعاقة البصرية معرفة نواتهم و القدرة على وضعها في الموضوع اللائق بها.

تقيم الفرد من ذوي إعاقة السمعية أو من ذوي إعاقة البصرية لنفسه بناء على معرفته بقدراته إلى تقييم خاطئ حيث قد يثمن نفسه بشكل مبالغ فيه أو يزدري ذاته و يقلل من قيمته، إن الشعور السلبي تجاه النفس له تأثير كبير في تدمير الإيجابيات التي يمتلكها الشخص فالمشاعر و الأحاسيس التي يشعر بها الفرد من إتجاه نفسه تؤثر بشكل مباشر على شخصيته و قوته، تزداد ثقة الفرد من ذوي إعاقة سمعية و الفرد من الإيجابية بينما نقل ثقته عندما تسود المشاعر السلبية.

إشباع الحاجات النفسية و الاجتماعية يعتبر التي لا غنى عنها، و لهذا اهتم التربويون و النفسيون في العقود الأخيرة بدراسة العوامل التي تؤثر على فعالية الفرد و أدائه في مجتمعه و كيفية رويته لذاته، تتشكل الذات الإنسانية منذ الطفولة عبر مراحل نمو مختلفة، حيث يكتسب الفرد فكرة تدريجية عن نفسه، و يتغير تقدير الذات تبعاً لاستجابات الأشخاص المحيطين به و احتياجاته و نجاحاته و بهذا يعتبر تقدير الذات من العوامل الأساسية التي تؤثر على إدراك الفرد لنفسه بشكل إيجابي أو سلبي، فالتقدير الذاتي الإيجابي يعد مؤشراً على الصحة النفسية و التكيف الجيد، مما يساعد الفرد على مواجهة الصعوبات و تحقيق التوازن في شخصيته، إن عدم مراعاة متطلبات الأفراد يمكن أن يلحق ضرراً بتكوين شخصيتهم مما يستدعي التعرف على المتغيرات المؤثرة سواء كانت إيجابية لتعززها أو سلبية لتقويمها، من بين هذه المتغيرات تؤثر الخصائص الجسمية بشكل كبير على تقدير لذاته مما ينعكس على كيفية تفاعله مع محيطه.

لذا جاءت هذه الدراسة للبحث في متغير تقدير الذات الذي يندرج ضمن اهتمامات التربويين و النفسيون، لكشف عن تقدير الذات لدى تلاميذ ذوي الإعاقة السمعية، و تلاميذ ذوي الإعاقة البصرية بمدرسة الأطفال المعاقين سمعيا بورقلة.

وللوصول إلى نتائج محددة اتبعنا في هذه الدراسة الخطة المنهجية التالية:

تقسيم الدراسة إلى جانبين:

الجانب النظري والذي يتضمن فصل:

الفصل الأول: تقديم موضوع الدراسة ويتضمن: مشكلة الدراسة وتساؤلاتها، وفرضياتها، وأهدافها، وأهميتها، التعريف الإجرائي للمتغير الدراسة، حدود الدراسة.

الفصل الثاني: خصص في هذا الفصل للتقدير الذات، بداية من مفهوم الذات، ثم مفهوم تقدير الذات، وصولاً إلى العوامل المؤثرة في مستويات تقدير الذات، ثم النظريات المفسرة لتقدير الذات، ثم قياس تقدير الذات.

الجانب الميداني: والذي تضمن على فصلين و هما:

الفصل الثالث: الإجراءات الميدانية للدراسة والتي تضمن، منهج الدراسة، الدراسة الإستطلاعية بحدودها الزمانية والمكانية والبشرية، أدوات البحث في الدراسة المتمثلة في استبيان تقدير الذات، الخصائص السكومترية لأدوات الدراسة، الدراسة الأساسية بحدودها الزمانية والمكانية والبشرية، والأساليب الإحصائية المعتمدة في الدراسة.

الفصل الرابع: عرض و تحليل و مناقشة نتائج الدراسة:

و تتضمن عرض و تحليل و مناقشة نتائج التساؤلات الاستكشافية الأولى و الثاني، و عرض و تحليل و مناقشة نتائج الفرضية الأولى و الفرضية الثانية، و الإستنتاج العام، و توصيات، ثم المراجع و الملاحق

الفصل الأول : تقديم موضوع الدراسة

- 1- إشكالية الدراسة
- 2- تساؤلات الدراسة
- 3- فرضيات الدراسة
- 4- أهمية الدراسة
- 5- أهداف الدراسة
- 6- حدود الدراسة
- 7- التعاريف الإجرائية للدراسة

1- مشكلة الدراسة :

تتشكل الذات الإنسانية منذ الطفولة عبر مراحل نمو مختلفة و تبدأ معرفة الفرد لذاته و تقييمه العام في مرحلة الشباب، حيث يصبح قادرا على تكوين معايير شخصيته لتقييم نفسه بناء على قدراته و مهاراته، في حين يشعر البعض بأنهم أقل من الآخرين مما يؤثر سلبا على سلوكهم و أدائهم، و في حين آخر يقدر آخرون أنفسهم بشكل صحيح، مما ينعكس إيجابيا على تعاملهم مع أنفسهم و مع الآخرين فالتطوير الذاتي له مدلولات كبيرة فتربية النفس هو تطوير لها، و إدارة الإنسان لذاته إدارة إيجابية هو تطوير و إرتقاء بالإنسان، و من الواقع أن يتم ذلك تلقائيا منذ ولادته فتقوم الأسرة و المدرسة و المجتمع بتطوير الإنسان و تربيته و تنشئته على الأخلاقيات و تعويده لئلا يطور ذاته.

ويركز فرويد على مصطلح الانا في الشخصية عنده مكون من ثلاثة قوى نفسية: (الهو، الانا، الانا الأعلى)، ويمثل الهو رغباتنا وحاجاتنا ودوافعنا الأساسية. (عبد الرؤوف، 2018، ص 126).

نظرة مفهوم الذات من مخططات الفرد الذاتية، و يتفاعل مع تقدير الذات و الذات الاجتماعية ليكون الذات ككل، يشمل مفهوم الذات في كل من الماضي و الحاضر و المستقبل، في حين تمثل ذوات المستقبل أفكار الفرد عن ما يمكنه أن يكونه، أو ما يرغب أن يكونه، أو ما يخاف من أن يكونه، و يعتبر روجرز (Rogers 1961) صاحب المنهج المتمركز على المسترشد (Client Focused Therapy) من أهم علماء النفس الإنسانيين الذين تحدثوا عن أهمية مفهوم الذات، و قد عرف روجرز الذات بأنها "المكون المركزي في شخصية الإنسان، و في تكيفه الشخصي و الاجتماعي، ووصف الذات بأنها منهج اجتماعي تتأثر بدرجة خاصة بطبيعة العلاقات الشخصية التي يتعرض لها الفرد". (الزيادات، 2015، ص 05)

وقد أكد أفلاطون في فلسفاته أن تربية الإنسان لذاته لها وقعها في النفس أكثر من تربية الآخرين له، ولذا فهو يؤكد أن يطور الإنسان ذاته يكسبها سلوكيات إيجابية وينبذها للسلوكيات السلبية. (عقوني، 2019، ص 3)

فبناء الشخصية بناء سليم لا يتحقق الا إذا حدث نوع من التوازن بين رغبات الهو، ذلك الجزء من النفس الذي يحوي كل ما هو موروث او غريزي، ويحوي أيضا العمليات العقلية المكبوتة، ومطالب الانا، وهي السلطة الإدارية للشخصية الكلية، ويظل خاضعا لرغبات الهو ونمو الانا الأعلى حيث انه الممثل الداخلي للقيم التقليدية للمجتمع.

في هذه الأثناء، جاءت دراسة عبد العال (2022) التي هدفت إلى التعرف على الفروق في مفهوم الذات الناتجة عن بعض المتغيرات الديمغرافية، مثل النوع والتحصيل الدراسي والصف، وكشفت عن الفروق المرتبطة بنوع التلميذ في مفهوم الذات. تكونت عينة البحث من 59 تلميذاً وتلميذة من المرحلة الابتدائية، تتراوح أعمارهم بين 6 و12 عاماً. توصلت النتائج إلى وجود فرق دال إحصائياً بين متوسطي درجات التلاميذ على مقياس الذات باختلاف الصف الدراسي.

بالإضافة إلى ذلك، جاءت دراسة (أحمد، 2016) التي هدفت إلى التعرف على تقليل الضغوط الاجتماعية ومفهوم الذات وعلاقتها بالتوافق النفسي لدى عينة من التلاميذ الموهوبين. طبق البحث على عينة قوامها 203 تلميذاً وتلميذة من الموهوبين في المدارس الإعدادية التابعة لإدارة الحسينية التعليمية بمحافظة الشرقية، وتراوحت أعمارهم بين 12 و15 عاماً. أظهرت النتائج وجود علاقة ارتباطية موجبة دالة إحصائياً (0.01) بين متوسط درجات مفهوم الذات والتوافق النفسي، بالإضافة إلى وجود فروق دالة عند مستوى (0.01) و(0.05) بين متوسطي درجات الذكور والإناث في مفهوم الذات لصالح الذكور.

كما جاءت دراسة (القنطاني، 2011) التي هدفت إلى معرفة العلاقة بين الحاجات النفسية ومفهوم الذات وارتباطهما بمستوى الطموح لدى طلبة جامعة الأزهر بغزة. تم التعرف على مستوى الطموح وفقاً لاختلاف مستوى الحاجة النفسية ومفهوم الذات (مرتفعة - منخفضة)، بالإضافة إلى دراسة الفروق في الحاجات النفسية ومفهوم الذات والطموح بحسب الجنس والكلية والمستوى الدراسي. شملت عينة الدراسة 530 طالباً وطالبة من مختلف التخصصات والمستويات. توصلت الدراسة إلى وجود فروق دالة إحصائياً في الحاجة للانتماء بين مجموعتي الكليات الأدبية والعلمية، وكانت الفروق لصالح طلبة الكليات الأدبية، في حين لم توجد فروق دالة إحصائياً في الحاجة للاستقلالية والكفاءة.

وأيضاً، هدفت دراسة (شاه، 2016) إلى معرفة العلاقة بين مفهوم الذات والإنجاز لدى الطلاب في مستوى التعليم العالي. تكونت العينة من 389 طالباً (ذكوراً وإناثاً) من سبع جامعات (سنة من مقاطعة البنجاب وباكستان وواحدة من المستوى الفيدرالي). أظهرت النتائج وجود علاقة إيجابية ضعيفة ولكن مهمة بين مفهوم الذات وإنجاز الطلاب، كما وُجد أن الحقائق الأكاديمية والاجتماعية والجسدية والأخلاقية والعاطفية وحل المشكلات واحترام الذات كانت مرتبطة بشكل ضئيل بمفهوم الذات والإنجاز.

يعتبر تقدير الذات موضوعاً مهماً لدى الباحثين، حيث عرفه موريس روزنبرج (1981) بأنه ما يؤثر على اتجاهات وسلوكيات الفرد، مما يجعله مهماً للمحيط الاجتماعي. يصف روزنبرج تقدير الذات بأنه موقف الفرد الإيجابي أو السلبي تجاه شخصيته، مشيراً إلى أن تدني تقدير الذات يعكس رفضاً واحتقاراً للذات. لذا، يعتبر تقدير الذات من العوامل الأساسية التي تؤثر على إدراك الفرد لنفسه بشكل إيجابي أو سلبي. (عامر، 2018، ص120)

لذلك يعتبر تقدير الذات من العوامل الأساسية التي تؤثر على إدراك الفرد لنفسه بشكل إيجابي أو سلبي، فالتقدير الذاتي الإيجابي يعتبر مؤشراً على الصحة النفسية و التكيف الجيد، مما يسهم في تكوين شخصية متوازنة قادرة على مواجهة الصعوبات، يتطلب الأمر توافق الفرد مع احتياجاته ورغباته من جهة، و مع المتطلبات المحيطة به من جهة أخرى، في حال عدم مراعاة هذه المتطلبات قد يؤدي ذلك إلى ذلك ضرر متراكم في بناء الشخصية لذا من الضروري التعرف على المتغيرات المؤثرة، سواء كانت إيجابية لتعزيزها أو سلبية لتقويمها، حيث نجد عدة المتغيرات لها دورا مهما في تقدير الأفراد لذواتهم حيث تؤثر هذه الخصائص على كيفية تفاعلهم مع الآخرين.

وفي دراسة أخرى، سلطت دراسة (ستي ومنصور، 2020) الضوء على العلاقة بين تقدير الذات والتوافق النفسي لدى المسنين المقيمين في دور الرعاية الاجتماعية. أشارت نتائج الدراسة إلى عدم وجود علاقة بين تقدير الذات العام والتوافق النفسي، بينما أظهرت وجود علاقة بين مستويات تقدير الذات (الإيجابي - السلبي) والتوافق النفسي، حيث اختلفت العلاقة بين تقدير الذات والتوافق النفسي لدى المسنين بحسب الجنس، وكانت لصالح الإناث.

إضافة إلى دراسة (مجلي، 2013) التي هدفت إلى الكشف عن طبيعة العلاقة بين تقدير الذات والسلوك العدواني لدى طلبة الصف الثامن من مرحلة التعليم الأساسي بمدينة صعدة، تكونت عينة البحث من 240 طالباً. توصلت النتائج إلى وجود علاقة ارتباطية دالة إحصائياً بين مستويات تقدير الذات (تقدير الذات العائلي، تقدير الذات المدرسي، تقدير الذات الرفاعي، جماعة الأصدقاء) والسلوك العدواني لدى طلبة المرحلة الأساسية. كما أظهرت النتائج أن تقدير الذات العائلي وتقدير الذات المدرسي يعدان منبئين للسلوك العدواني، حيث كان تقدير الذات العائلي أكثر إسهاماً في التنبؤ بالسلوك العدواني من تقدير الذات المدرسي.

بالإضافة إلى ذلك، تناولت دراسة (الضيدان، 2008) العلاقة بين تقدير الذات والسلوك العدواني لدى طلبة المرحلة المتوسطة بمدينة الرياض. أشارت النتائج إلى أن تقدير الذات العائلي يسهم في التنبؤ بالسلوك العدواني بشكل أكبر من تقدير الذات المدرسي. كما توصلت الدراسة إلى عدم وجود فروق ذات دلالة إحصائية بين تقدير الذات والمستوى التعليمي لأولياء الأمور من جهة، والسلوك العدواني من جهة أخرى لدى طلبة المرحلة المتوسطة.

أما دراسة (أمزيان، 2007) فقد كشفت عن حاجات المراهقين في هذه المرحلة، وما إذا كان عدم إشباعها له علاقة بتقدير الذات ومدى حاجتهم للإرشاد. أظهرت النتائج عدم وجود علاقة ارتباطية عكسية بين

تقدير الذات ومشكلات الأمن والاستقلال عند الذكور، وعدم وجود علاقة بين تقدير الذات والحاجات الإرشادية عند الذكور والإناث.

وفي دراسة (الزيني، 2023) التي هدفت إلى الكشف عن العلاقة بين تقدير الذات والطمأنينة النفسية لدى طالبات المرحلة المتوسطة بمحافظة حفر الباطن، أظهرت النتائج وجود علاقة طردية ذات دلالة إحصائية بين مقياس الطمأنينة والفروق ذات الدلالة الإحصائية باختلاف المستوى الدراسي.

كما تناولت دراسة (Chen شيان، 2023) تقدير الذات كمفهوم يُستخدم لشرح الشعور العام بقيمة الفرد، حيث يشير تقدير الذات إلى شعور الأفراد بقيمتهم. ركز الباحثون على تقدير الذات كإحدى سمات علم النفس لدى المراهقين في مدرستين في الصين.

تعتبر الإعاقة بالنسبة للفرد نفسيًا، حيث يشعر بعدم القدرة على مواجهة نفسه والآخرين، مما يؤدي إلى شعوره بعدم الثقة في نوعية العمل الذي يقوم به. هذا العجز يسبب القلق والتوتر، ويعرضه لضغوط نفسية تؤثر سلبيًا على شعوره بالأمن والطمأنينة، مما يضعف قدرته على إنجاز مهامه وأهدافه. التعايش المستمر مع الإحباطات الناتجة عن الإعاقة قد يؤدي إلى أزمة داخلية تنعكس على نظرة الفرد إلى نفسه ومعتقداته حول مستقبله. الأهداف التي يسعى المعاق لتحقيقها تتأثر بشكل كبير بإدراكه لذاته، ويعد تقدير الذات من الخصائص الأساسية في مواجهة القلق، حيث يساهم في إدراك الفرد لنفسه بصورة إيجابية أو سلبية.

كما أشار (عاطف، 2015) إلى أن تقدير الذات هو تقييم شامل للنفس إما بطريقة إيجابية أو سلبية، ويشير إلى مدى إيمان الفرد بنفسه وبقدرته واستحقاقه للحياة. وأكد رجز على أن تهديد الذات أو سوء التوافق يحدث عندما يتعرض الإنسان للقلق، مما يؤدي إلى تغيير خطير في صورة الفرد لنفسه.

في دراسة (زكري، 2018) التي هدفت إلى معرفة مستوى تقدير الذات لدى طلبة ذوي الاحتياجات الخاصة في مختلف كليات جامعة قاصدي مرباح ورقلة، تكونت عينة الدراسة من 29 طالبًا من ذوي الاحتياجات الخاصة (9 طلبة من ذوي الإعاقة البصرية و20 طالبًا من ذوي الإعاقة الحركية). أظهرت نتائج الدراسة أن مستوى تقدير الذات لدى هؤلاء الطلبة مرتفع، وأنه لا توجد فروق ذات دلالة إحصائية بين طلبة ذوي الاحتياجات الخاصة باختلاف الجنس، بينما توجد فروق ذات دلالة إحصائية باختلاف التخصص.

كما تناولت دراسة (قزريط ودبابي، 2023) مستوى تقدير الذات لدى أمهات ذوي الاحتياجات الخاصة المتواجدين في بعض مراكز التكفل في ولاية غرداية. تكونت العينة من 138 أمًا، وأظهرت النتائج أن

مستوى تقدير الذات لدى أفراد العينة منخفض، وعدم وجود فروق ذات دلالة إحصائية في مستوى تقدير الذات لدى الأمهات باختلاف نوع الإعاقة (إعاقة عقلية/ طيف التوحد).

وفي دراسة (سوسيلاي ظاهران) تم الكشف عن تقدير الذات المهني بين معلمي التربية الخاصة في مقاطعة شمال سيريانكا، حيث تم اختيار مدرستين وطنيتين و14 مدرسة إقليمية ومدرستين خاصيتين. أظهرت النتائج وجود مستوى عالٍ من تقدير الذات المهني لدى معلمي التربية الخاصة، بالإضافة إلى شعورهم بالدعم، خاصة من مديري المدارس وأولياء أمور ذوي الاحتياجات الخاصة، مما يمكنهم من تحقيق إمكاناتهم وتوظيف قدراتهم بشكل مناسب.

في السنوات الأخيرة، زاد الاهتمام بمجال الإعاقة والمعاقين، نتيجة الاقتناع المتزايد في المجتمعات بأن المعاقين هم مثل غيرهم من أفراد المجتمع ولهم الحق في الحياة والنمو. تعتبر الإعاقة السمعية من بين هذه الإعاقات، حيث تترك آثارًا واضحة سواء كانت إيجابية أو سلبية على حياة الأفراد. من أهم المشكلات التي يواجهها الأشخاص المعاقون سمعيًا هي كيفية تقديرهم لذواتهم. يعد تقدير الذات عاملاً مهمًا في حياتهم، وقد وردت حاسة السمع (185) مرة في القرآن الكريم، حيث ينكر تقديم السمع على البصر في أغلب الآيات. ولكنه أهم منه في عملية التعلم، فكم من رأينا من كيف وصل إلى أعلى المراتب العلم، أما من ولد أصم لا يسمع فإنه لا يتعلم الكلام ومن ثمة لا يكاد يتعلم شيء لقوله تعالى: "والله أخرجكم من بطون أمهاتكم لا تعلمون شيئاً وجعل لكم السمع والأبصار والأفئدة لعلكم تشكرون" النحل الآية (78) وقوله صلى الله عليه وسلم: "على المرء المسلم السمع والطاعة". متفق عليه

يعتبر تقدير الذات عند ريلز (Zilar) شيئاً ينشأ ويتطور ضمن الإطار الاجتماعي للمحيط الذي يعيش فيه الفرد، حيث ينظر ريلز إلى تقدير الذات من زاوية نظرية المجال للشخصية. (سيف، 2018، ص 80) ذوو الإعاقة السمعية والكلامية يعتبرون من الفئات الخاصة التي تحتاج إلى رعاية دائمة ومختلفة عن الأفراد العاديين. فهم في حاجة إلى من يشعرهم بذواتهم وأهميتهم في الحياة. تؤثر المشكلات الانفعالية والسلوكية والنفسية على تفاعلهم مع المحيطين بهم، مما ينعكس على جوانب شخصيتهم، بما في ذلك الجوانب الجسمية والانفعالية والاجتماعية، سواء بشكل سلبي أو إيجابي.

هذا ما أكدته دراسة (عليوش، وردية، 2018)، التي هدفت إلى الكشف عن تقدير الذات لدى المراهقين الصم. وقد طبقت الدراسة على عينة قوامها ست حالات من المراهقين الصم، تتراوح أعمارهم بين (12 و18) سنة. وتوصلت النتائج إلى أن مستوى تقدير الذات لدى البكم مختلف، كما توجد فروق فردية لمستوى تقدير الذات لدى المراهقين البكم بحسب متغيرات الجنس والمستوى الثقافي العائلي.

أضافت دراسة (السليمانى، 2017) التي هدفت إلى التعرف على أثر تقدير الذات على مفاهيم المواطنة لدى المعاقين سمعياً بكلية الخليج. تكونت عينة الدراسة من (50) طالباً وطالبة من ذوي الإعاقة السمعية، وتوصلت النتائج إلى أن مستوى أبعاد تقدير الذات لدى عينة البحث تتراوح بين المتوسط والمرتفع. احتل بعد تقدير الذات الأسري أعلى المتوسطات الحسابية، بينما جاء بعد القدرات العقلية في المرتبة الأخيرة. كما وُجدت فروق ذات دلالة إحصائية تعزى لمتغير الجنس في مستوى تقدير الذات في الأبعاد الفردية والاجتماعية.

أيضاً، تناولت دراسة (ثيونيس، ريغي، نيتين، 2013) مقارنة تقدير الذات لدى الأطفال ضعاف السمع مع تقدير الذات لدى الأطفال ذوي السمع الطبيعي. تكونت عينة الدراسة من مجموعتين متطابقتين من حيث العمر والجنس (123 طفلاً من ذوي السمع الطبيعي و129 طفلاً ضعاف السمع)، واستخدمت التقارير الذاتية لقياس تقدير الذات عبر أربعة مجالات. توصلت النتائج إلى أن أطفال الصم عانوا من مستويات أقل من تقدير الذات مقارنة بأقرانهم.

يمثل تقدير الذات قضية شائكة لكثيرين، خاصة أن تقدير الذات ينبع من تقبل الآخرين للفرد وتقديرهم له. أي خلل جسمي يؤثر على تقدير الذات. الشخص المعاق بصرياً يحتاج إلى جهد مضاعف لإثبات كفاءته مقارنة بالشخص العادي، حيث غالباً ما تتسم النظرة إليه بالشفقة والحزن.

كما جاء في القرآن الكريم (148) مرة، في قوله تعالى: « يكاد البرق يخطف أبصارهم كلما أضاء لهم مشوا فيه وإذا أظلم عليهم قاموا و لو شاء الله لذهب بسمعهم وأبصارهم إن الله على كل شيء قدير » سورة البقرة الآية 20 وفي السنة النبوية أحاديث عدة عن البصر. وقد عرّف كوبر سميثcoopersmith تقدير الذات بأنه يعبر عن اتجاه القبول أو الرفض، ويشير إلى معتقدات الفرد تجاه ذاته.

دراسة (موساوي، 2016) كشفت عن مستوى تقدير الذات لدى المراهقين المعاقين بصرياً، حيث شملت مجتمع الدراسة الأفراد من عمر (12-21) سنة. وخلصت النتائج إلى وجود تقدير ذات مرتفع ومتوسط، دون تقدير منخفض.

أما دراسة (المومني، 2006) فقد تناولت مستوى تقدير الذات لدى الطلبة المعاقين بصرياً، حيث أظهرت النتائج فروقاً ذات دلالة إحصائية تعزى إلى المستوى التعليمي والعمر.

أخيراً، دراسة (فالنتين، 2020) كشفت عن مستوى تقدير الذات لدى الأطفال ضعاف البصر، حيث أظهرت النتائج أن مستوى تقدير الذات لدى ضعاف البصر أعلى من متوسط مستوى تقدير الذات لدى الطلاب غير المصابين.

بناءً على ما سبق، ارتأينا البحث في موضوع تقدير الذات لدى تلاميذ مدرسة الأطفال المعاقين سمعياً في ورقلة، وطرح التساؤلات التالية

واستناداً إلى ما سبق جاءت مشكلة الدراسة والمتمثلة في التساؤلات التالية:

2- تساؤلات الدراسة :

1. ما مستوى تقدير الذات لدى ذوي الإعاقة السمعية؟
2. ما مستوى تقدير الذات لدى ذوي الإعاقة البصرية؟
3. هل توجد فروق ذات دلالة إحصائية في تقدير الذات لدى تلاميذ المتمدرسين بمدرسة الأطفال المعاقين سمعياً بورقلة باختلاف الجنس ذكور/إناث؟
4. هل توجد فروق ذات دلالة إحصائية في تقدير الذات لدى التلاميذ المتمدرسين بمدرسة الأطفال المعاقين سمعياً بورقلة، باختلاف طبيعة الإعاقة السمعية/البصرية؟

3- فرضيات الدراسة :

1. نتوقع مستوى تقدير الذات لدى الإعاقة السمعية منخفضاً
2. نتوقع مستوى تقدير الذات لدى الإعاقة السمعية منخفضاً.
3. لا توجد فروق ذات دلالة إحصائية في تقدير الذات لدى التلاميذ المتمدرسين بمدرسة الأطفال المعاقين سمعياً بورقلة باختلاف الجنس (ذكور/ إناث).
4. لا توجد فروق ذات دلالة إحصائية في تقدير الذات لدى التلاميذ المتمدرسين بمدرسة الأطفال المعاقين سمعياً بورقلة باختلاف نوع الإعاقة (السمعية/البصرية).

4- أهداف الدراسة:

- ✓ الكشف عن مستوى تقدير الذات لدى الأطفال المعوقين سمعياً .
- ✓ الكشف عن مستوى تقدير الذات لدى الأطفال المعوقين بصرياً .
- ✓ الكشف عن الفروق في تقدير الذات حسب متغير اختلاف الجنس (ذكور- إناث).
- ✓ الكشف عن الفروق في تقدير الذات حسب متغير نوع الإعاقة (سمعية- بصرية).

5- أهمية الدراسة :

تنبثق أهمية الدراسة من أهمية الموضوع التي تعالج في هذا المقال متغيرنا تقدير الذات لدى فئة من فئات ذوي الاحتياجات الخاصة والتي على حد علمنا لم يتسنى لنا الحصول عليها خاصة على مستوى الجزائر وهي أول دراسة في ورقلة على الخصوص للفئتين الإعاقة السمعية والإعاقة البصرية لدى التلاميذ المتمدرسين بمدرسة الأطفال المعوقين سمعياً بورقلة.

✓ تقديم نموذج استبيان بلغتي لغة الإشارة (الإعاقة السمعية) ولغة البرايل (الإعاقة البصرية).

6- حدود الدراسة:

الحدود الزمانية: تتمثل في 2025/02/10-2024/11/05.

الحدود المكانية: تتمثل في مدرسة المجاهد قبايلي محمد الصافي للأطفال المعوقين سمعياً بورقلة.

الحدود البشرية: (عينة الدراسة): تتمثل في التلاميذ المتمدرسين ذوي الاحتياجات الخاصة (فئتي الإعاقة السمعية والإعاقة البصرية) المتمدرسين بمدرسة الأطفال المعاقين سمعياً بورقلة والجنس (الذكور / الإناث)، و المقدر عددهم 72 تلميذ وتلميذة.

7 -التعاريف الإجرائية:

مفهوم تقدير الذات: هو التقييم الذي يبنيه التلميذ ذو الإعاقة السمعية و التلميذ ذو الإعاقة البصرية الذي يدرس بمدرسة الأطفال المعاقين سمعياً بورقلة لذاته من خلال إجابته على مجموع العبارات الواردة في مقياس تقدير الذات والذي تم بناؤه والمكون من الأبعاد التالية: البعد الاجتماعي، البعد العائلي، البعد الرفاعي، البعد الجسمي والذي يقاس بالدرجة الكلية التي يتحصل الفرد في المقياس المصمم لهذا الغرض.

الفصل الثاني: تقدير الذات

مدخل الفصل

- 1- مفهوم تقدير الذات.
- 2- الفرق بين الذات و تقدير الذات.
- 3- أهمية تقدير الذات.
- 4- العوامل المؤثرة في تقدير الذات.
- 5- مستويات تقدير الذات.
- 6- تقدير الذات عند المعاق سمعيا.
- 7- تقدير الذات عند المعاق بصريا.
- 8- النظريات المفسرة لتقدير الذات

خلاصة الفصل

مدخل الفصل:

تعتبر الشخصية الإنسانية ظاهرة تكوينية ديناميكية مستمرة و معقدة، تتضمن تفاعلات الفرد مع بيئته المادية و النفسية و الاجتماعية، في هذا الإطار يعد تقدير الذات جوهر الشخصية، و يعتبر من المفاهيم الأكثر إنتشارا في الأبحاث النفسية و الاجتماعية في السنوات الأخيرة، فقد قام الباحثون بدراسة النظرية المرتبطة بالذات بإعتبارها ظاهرة معقدة ترتبط بالعديد من المتغيرات، و في هذا السياق تضمن هذا الفصل النظرية تقدير الذات.

1- مفهوم تقدير الذات:

أ- مفهوم الذات: التعريف اللغوي لمصطلح الذات كما ورد في بعض المعاجم العربية: يقال في الأدب نقد ذاتي بما يفيد آراء الشخص و انفعالاته، و هو خلاف موضوعي وي قال جاء فلان بذاته أي بعينه و نفسه، و يقال عرف عن ذات نفسه أي بمعني سريرته المضمره و جاء من ذاته نفسه أي جاء طبعاً. (الصقود، 2012، ص 29)

تعريف كارل روجرز (Rogers 1951) تعد الذات بمثابة نواة الشخصية التي تنظم حولها كل مشاعر الفرد و أفكاره و تقييماته، و كل ما يدخل في مجال حياته. (المختار ، 2016، ص37)

ب- مفهوم تقدير الذات: يعبر مفهوم تقدير الذات بشكل أساسي عن نظرة الفرد إلى نفسه، هذه النظرة إما أن تتسم بالاحترام أو الشعور بعدم القيمة، وذلك تبعاً لما يطوره الفرد عن نفسه من أفكار. (الحلايقية، 2018، www.mawdoo3.com)

تقدير الذات في الإسلام يعتبر قيمة مهمة تعزز من مكانة الفرد في المجتمع و تساعد على تحقيق التوازن النفسي و الروحي، يشيد الإسلام على أهمية احترام الذات و تقديرها، حيث يعتبر كل إنسان مخلوقاً كريماً يتمتع بقدرات فريدة و حقوق متساوية، تعزز التعاليم الإسلامية من مفهوم الثقة بالنفس من خلال التأكيد على أن الله سبحانه و تعالى قد منح كل فرد مواهب و مهارات خاصة، مما يستدعي استثمارها في الخير لقوله تعالى: " و اتقوا الله يوماً ترجعون فيه إلى الله ثم توفى كل نفس ما كسبت و هم لا يظلمون" سورة البقرة الآية 281، و قد حذرنا الرسول صلى الله عليه وسلم من احتقار الإنسان لنفسه، فعن أبي سعيد الخدري رضى الله عنه قال: قال الرسول صلى الله عليه وسلم (لا يحق أحدكم نفسه قالوا كيف يحقر أحدنا نفسه؟ قال يرى أمراً الله عليه فيه مقال، ثم لا يقول فيه) رواه أحمد.

يعد مفهوم تقدير الذات من المفاهيم الهامة التي تستحق الدراسة لأنها تحمل شقين هاميين، و هما تصور الفرد عن نفسه و الشق الثاني تصور أو فكر الآخرين عنه، يذكر عبد الرحمان سيد سليمان (1992)

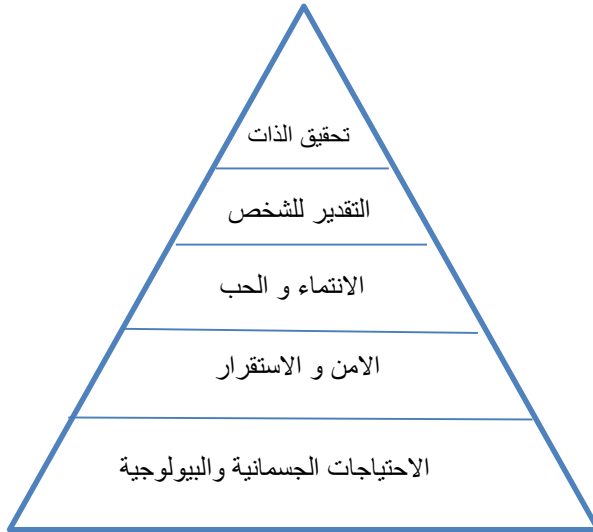
مفهوم تقدير الذات مفهوم سيكولوجيا يتضمن العديد من الأساليب السلوك، فضلا عن ارتباطه بمتغيرات متباينة، ومحددات شتى فهو يرتبط بالعلاقات الشخصية المتنوعة، مدى شعور الفرد بالتوافق مع ذاته، و مه تحديد أهداف الذاتية. (سالم، 2013، ص91)

كما يعرف جيراد تقدير الذات "بأنه نظرة الفرد إلى نفسه، بمعنى أن ينظر الفرد إلى ذاته نظرة تتضمن الثقة بالنفس بقدرة كافية، وتتضمن كذلك إحساس الفرد بكفاءة و جدارته و استعداداه لتقبل الخبرات الجديدة". (العمري، 2023، ص 77)

يقول الدكتور أكرم رضا: " إن الثقة بالنفس هي إيمان الإنسان بأهدافه و قراراته و إمكاناته أي الإيمان بذاته"

فالثقة بالنفس هي نتيجة لتقدير الذات فيقدر ازدياد المشاعر الإيجابية التي نملكها تجاه أنفسنا بقدر ما تزداد ثقتنا بأنفسنا، و بقدر ازدياد المشاعر السلبية التي يملكها تجاه أنفسنا بقدر ما تقل الثقة بأنفسنا. (إلياس، 2017، ص 218)

أما تقدير الذات عند إبراهيم ماسلو : " فإن تقدير الذات في منظور النمو و إذا رجعنا إلى هرم الإحتياجات العالمي الذي يصنعه، فإن تقدير الذات يأتي في الموضوع الرابع في ترتيب هذه الإحتياجات فنجد في المستوى الأول الإحتياجات الحيوية أو الصراع من أجل البقاء، أن يحصل الإنسان على الغذاء، السكن، الملابس اللائق، فإذا أردنا مساعدة الطفل على تنمية تقديره لذاته فعلينا أولاً أن نؤمن حصوله على هذه الإحتياجات. (ديكو، 2016، ص 27)

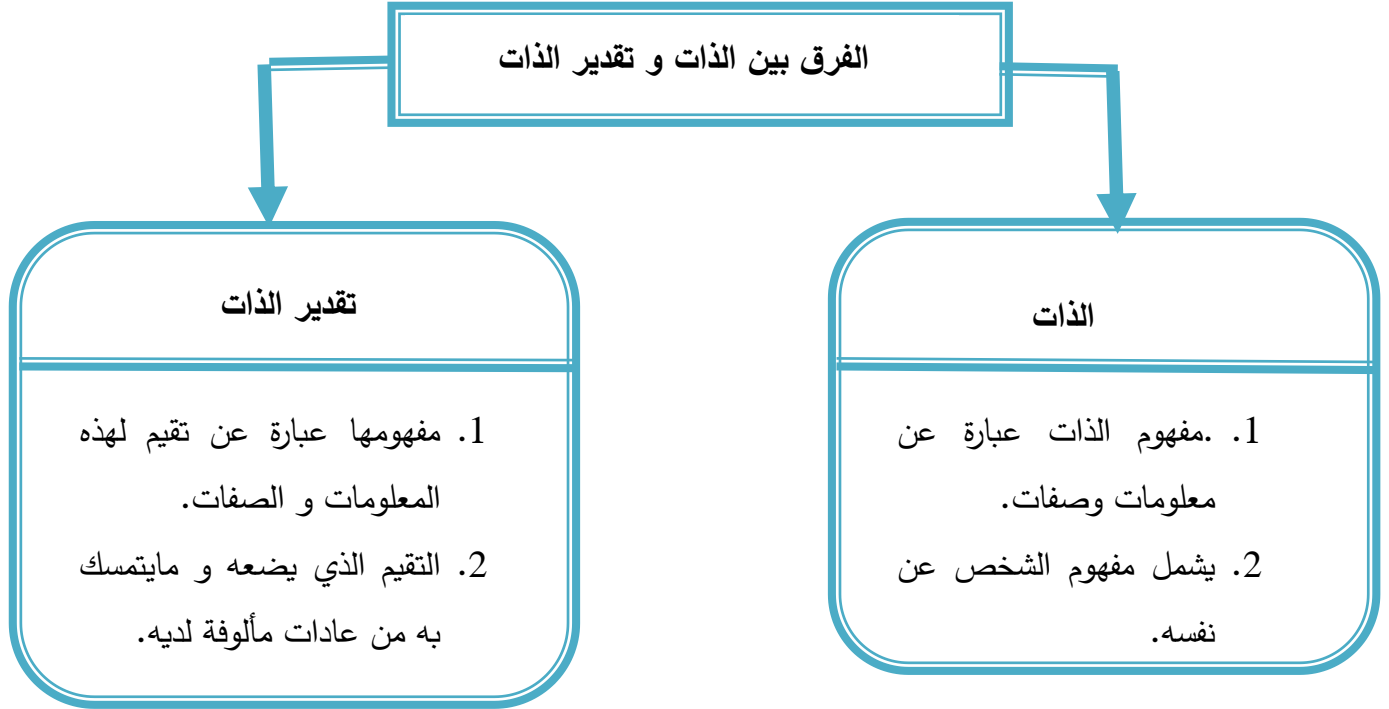


الشكل 01 يوضح هرم ماسلو للحاجات الإنسانية (مهدي صالح السامرائي، 2023، ص203)

ونستنتج من خلال التعاريف:

أن تقدير الذات ليس مجرد الشعور بالثقة بل يتضمن أيضا تقييم الفرد لذاته بناء على تجاربه الشخصية و تفاعلاته الاجتماعية و علاقته مع الآخرين.

2- الفرق بين الذات و تقدير الذات:



شكل 02 يوضح الفرق بين الذات و تقدير الذات (مويسي، 2015، ص25)

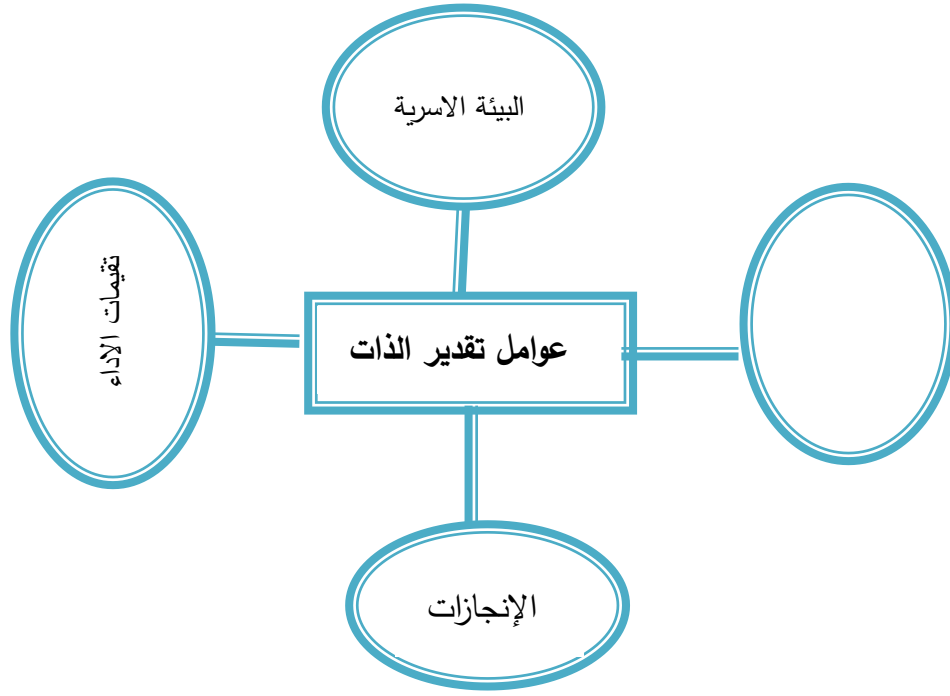
3- أهمية تقدير الذات: تعتبر تقدير الذات أساسا للتوافق النفسي حيث يسعى الفرد لتحقيق ذاته من خلال إشباع احتياجاته المختلفة دون تعارض مع متطلبات و ظروف البيئة المحيطة به، عندما ينمو تقدير الذات بشكل إيجابي يسهم ذلك في تحقيق التوازن الشخصي للفرد، مما يؤثر على كيفية تقديره لذاته سواء كان مرتفعا أو منخفضا، ويظهر تقدير الذات عدم ثباته إن يتأثر بالموافق المختلفة، و الظروف البيئية، فعندما تكون المؤثرات البيئية إيجابية يرتفع تقدير الذات، بينما إن كانت المحيطات محيطة قد يشعر الفرد بالدونية مما يؤدي إلى تدهور تقديره لذاته. (إبراهيم، 2010، ص14-15)

4- العوامل المؤثرة تقدير الذات: هناك عوامل داخلية و عوامل خارجية:

أ- **العوامل الداخلية:** تتمثل في ما هو متعلق بالفرد و نفسه و أفكاره و معتقدات يولدها لنفسه.

ب- **العوامل الخارجية:** تتمثل في البيئة و الأسر والوالدين و الأفراد. (عبد الرؤوف، 2018)

والشكل التالي يوضح هذا العوامل:



(المصري، 2018، ص 114)

شكل 03 يوضح عوامل المؤثرة في تقدير الذات

5- مستويات تقدير الذات: لتقدير الذات ثلاث مستويات و هي كالآتي:

✓ **مستوى المرتفع:** الذين يتمتعون لتقدير الذات مرتفع طموحون ذو ثقة بالنفس عالية.

وضع احتمال عال للنجاح. (عبد الحافظ 1985، ص05)

✓ **المستوى المتوسط:** يتميزون بثقة نفس معتدلة أو قيمة ذات غير مبالغ فيها ولا منقصين منها و

المشاعر غير موجودة بشكل كبير ولا بنسبة منخفضة.

✓ **المستوى المنخفض:** يصنعون أنفسهم أقم من المتوقع، وهم مهتمين بصفاتهم الغير حسنة، و

عيوبهم و النواقص التي فيهم، و ليس لديهم قرار، هذا يدل على انعدام الثقة لديهم، و مستوى

الاضطرابات لديهم عالية. (سيف، 2018، ص 81-82)

6- تقدير الذات عند المعاق سمعياً: المعاق يعاني الصراع بين رغبته في العيش كالأطفال و بين

إدراكه لعجزه بسبب قصوره السمعي و قد ينعكس على تقديره لذاته فالإنسان في تفاعل دائم مع البيئة،

و عندما إعاقة سمعية فإنها تقعد التفاعل، مما يطهر المعاقين سمعياً إلى الإنسحاب من الحياة

الاجتماعية وهو الغالب. (أبو سعدة، 2016، ص75)

7- تقدير الذات عند المعاق بصرياً: يحتاج المعاق بصرياً إلى جهد مضاعف و إثبات كفاءة و قدرة

ذاتية مضاعفة مقارنة بالشخص العادي، و ذلك لأن نظرة المجتمع تتسم غالباً بنوع من الشفقة و الرعاية

الزائدة و ذلك لعدم التأكد من قدرته على إداء الوظائف الموكلة له مهما كانت بسيطة. (مصطفى، 2023، ص288)

8-نظريات المفسرة تقدير الذات: توجد نظريات تناولت تقدير الذات من حيث نشأته و نموه و أثره على سلوك الفرد بشكل عام و تختلف تلك نظريات بإتجاهات صاحبها و منهجه في إثبات المتغير الذي يقوم على دراسته و من هذه النظريات:

أ- **نظرية روزنبرج (1965 Rosenberg)** ركزت أعمال روزنبرج على دراسته نمو و إرتقاء السلوك و تقييم الفرد لذاته من منظور المعايير السائدة في الوسط الاجتماعي المحيط، و قد أولى اهتماما خاصا بتقييم المراهقين لذواتهم، مسلطا الضوء على تطورات الذات الإيجابية في مرحلة المراهقة و الدور الحيوي للأسرة في تشكيل تقدير الفرد لذاته، كما عمل على توضيح العلاقة بين تقدير الذات الذي يشكل في إطار الأسرة و أساليب السلوك الاجتماعي، إعتد روزنبرج على مفهوم الإتجاه كأداة محورية تربط بين الأحداث، حيث اعتبر أن الفرد يتفاعل مع الموضوعات المحيطة به بشكل مختلف مما يجعل الذات أحد هذه الموضوعات التي يتكون تجاهها اتجاه خاص يختلف عن الإتجاهات تجاه الموضوعات الأخرى. (اصندان، 2003، ص20)

ب-**نظرية زيلر (Zilar 1969)** تقوم نظرية زيلر على أن تقدير الذات ينشأ و يتطور في سياق الواقع الاجتماعي حيث يتشكل داخل الإطار الاجتماعي، الذي يعيش فيه الفرد ينظر زيلر إلى تقدير الذات من منظور نظرية المجال، مؤكدا أن تقييم الذات لا يحدث إلا ضمن الإطار المرجعي الاجتماعي، و يصف تقدير الذات بأنه تقييم يقوم به الفرد لنفسه حيث يعمل كوسيط بين الذات و العالم الواقعي، و عندما تطرأ تغيرات في البيئة الاجتماعية للفرد، يكون تقدير الذات هو العامل الذي يحدد نوعية التغيرات في تقييم الفرد لذاته، و فقا لزيلر فإن تقدير الذات هو مفهوم يربط بين تكامل الشخصية و قدرة الفرد على الإستجابة للمثيرات المختلفة، و يفترض أن الشخصية المتكاملة تتمتع بدرجة عالية من تقديرات الذات. (محمد، 2020، ص 264)

ت-**نظرية كوبر سميث: (Cooper Smit)** قام كوبر سميث بدراسة تقدير الذات لدى أطفال ما قبل المدرسة و تلاميذ الثانوية، مشيرا إلى أن مفهوم تقدير الذات متعدد الجوانب و معقد، لم يربط سميث أعماله بنظرية شاملة لكنه اعتبر تقدير الذات ظاهرة تتضمن عمليات تقييم الذات، و التي تتسم بقدر كبير من العاطفة و قد ميز بين نوعين من تقدير الذات:

أ- **تقدير الذات الحقيقي:** حيث يشعر الأفراد بأنهم ذوي قيمة و تقدير.

ب-**تقدير الذات الدفاعي:** حيث يشعر الأفراد بأنهم غير ذوي قيمة لكنهم لا يستطيعون الاعتراف بذلك.

ركز كوبر سميث على خصائص العملية التي تربط جوانب الظاهرة الاجتماعية بتقييم الذات، وافترض أربع مجموعات من المتغيرات كمحددات لتقدير الذات وهي: النجاحات، القيم، الطموحات، الدفاعات، كما لاحظ أنه رغم عدم القدرة على تحديد أنماط أسرية مميزة بين الأطفال ذوى الدرجات العالية، و المنخفضة في تقدير الذات، فإن هناك ثلاث حالات من رعاية الوالدين تبدو مرتبطة بنمو مستويات أعلى من تقدير الذات: _تقبل الأطفال من جانب الآباء_ تدعيم السلوك الإيجابي للأطفال_ احترام مبادرة الأطفال و حریتهم في التعبير. (سيف، 2018، ص79)

تظهر نظريات تقدير الذات تنوعا في الفهم و التطبيق، حيث يتناول كل نظرية جوانب مختلفة من هذا المفهوم المعقد، و من خلال تحليل أعمال سميث و زيلر و روزنبرج يتضح أن تقدير الذات يتأثر بالبيئة الاجتماعية و التفاعلات الأسرية، و عمليات التقييم الشخصي، تشير هذه النظريات إلى أن تقدير الذات ليس ثابتا بل يتغير بناء على التجارب الفردية و المحيط الاجتماعي، كما يؤكد على أهمية العوامل العاطفية و المعايير الاجتماعية في تشكيل تقدير الذات، مما يلقي الضوء على الدور الحيوي للأسرة و المجتمع في دعم و تنمية تقدير الذات الإيجابي لدى الأفراد.

خلاصة الفصل:

نستنتج من خلال ما تم عرضه أن إحساس الفرد بذاته و احترامه لنفسه يسهمان في تعزيز معنوياته و زيادة تقدير الذات لديه، في المقابل يؤدي عدم احترام الفرد لذاته، بالإضافة إلى الإحباط و الفشل المستمر إلى إنخفاض تقدير الذات، لذا يعتبر تقدير الذات تقيما يعطيه الفرد لذاته، و هو مرتبط بشكل وثيق بمشاعره تجاه ذاته.

الفصل الثالث: الإجراءات المنهجية للدراسة

تمهيد

1- منهج الدراسة.

2- الدراسة الإستطلاعية.

1-2- أهداف الدراسة الإستطلاعية.

2-2- وصف عينة الدراسة الإستطلاعية.

2-3- أداة جمع البيانات المستخدمة

2-4- الخصائص السيكومترية لأداة جمع البيانات.

3- الدراسة الأساسية.

1-3- حدود الدراسة

2-3- عينة ومواصفاتها.

3-3- أداة جمع البيانات المستخدمة.

3-4- إجراءات تطبيق الدراسة الأساسية.

4- المعالجة الإحصائية المستخدمة.

خلاصة

مدخل الفصل:

بعد التطرق في الفصلين السابقين للدراسة الحالية إلى الإحاطة النظرية لطرح مشكلة الدراسة والوقوف على إطارها المفاهيمي النظري من حيث المفهوم والعوامل والخصائص والنظريات المفسرة للظاهرة المقيسة موضوع الدراسة الحالية، نتطرق إلى في هذا الفصل من الجانب الميداني التطبيقي إلى الإجراءات المنهجية للدراسة الميدانية وذلك من خلال التعرف على المنهج المتبع والأدوات التي تم الاعتماد عليها في جمع المعلومات، بالإضافة إلى تحديد العينة ونوعها والخصائص السيكومترية لها، لنخلص في الأخير إلى الأساليب الإحصائية المستخدمة في حساب النتائج.

1-منهج الدراسة: يبنى كل بحث علمي على منهج وذلك تبعا لطبيعة التناول والهدف العلمي جراء هذا البحث العلمي، وتبعاً أن دراستنا الحالية تهدف إلى الكشف عن مستوى تقدير الذات لدى أطفال المتدربين ذوي الإعاقة السمعية و ذوي الإعاقة البصرية بمدرسة الأطفال المعاقين سمعياً، ومنه فالمنهج المناسب هو: "المنهج الوصفي الإستكشافي" الملائم لهذا الدراسة وهو وصف دقيق وتفصيلي لظاهرة أو موضوع محدد على صورة نوعية أو كمية رقمية، فالتعبير الكيفي يصف الظاهرة ويوضح خصائصها، أما التعبير الكمي فيعطينا وصفاً رقمياً يوضح مقدار هذه الظاهرة أو حجمها ودرجة ارتباطها مع الظواهر المختلفة الأخرى، وقد يقتصر هذا المنهج على وضع قائم في فترة زمنية محددة أو تطويراً يشمل عدة فقرات زمنية. (إبراهيم، 2017، ص 53)

2-الدراسة الإستطلاعية: يتم في الدراسة الأساسية الإستطلاعية التأكد من الخصائص السيكومترية

لأداة الدراسة الحالية: (إستبيان تقدير الذات)، ومدى ملاءمتها لعينة الدراسة.

2-1- أهداف الدراسة الإستطلاعية: تهدف الدراسة الإستطلاعية إلى:

- ✓ التعرف على مواصفات عينة وحجمها الأصلي للدراسة الحالية.
- ✓ معرفة مدى وضوح عبارات الإستبيان تقدير الذات الموجه للعينة وهم التلاميذ المتمدرسين ذوي الإعاقة السمعية وذوي الإعاقة البصرية بمدرسة الأطفال المعاقين سمعياً بورقلة.
- ✓ التأكد من الخصائص السيكومترية لأداة الدراسة الحالية: (إستبيان تقدير الذات).
- ✓ التعرف على أهم العراقيل والصعوبات التي من شأنها أن تعرقل مسار الدراسة الميدانية في التطبيق الأساسي.

2-2- وصف عينة الدراسة الإستطلاعية:

أجريت الدراسة على عينة قوامها: (30) تلميذاً من التلاميذ المتمدرسين ذوي الإعاقة السمعية و ذوي الإعاقة البصرية، من كلا الجنسين ذكور وإناث وبإختلاف نوع الإعاقة: (السمعية، البصرية) بمدرسة الأطفال المعاقين سمعياً ورقلة.

جدول 1:

يوضح خصائص العينة الإستطلاعية.

المجموع	نوع الإعاقة		الجنس		المتغيرات
	سمعية	بصرية	إناث	ذكور	المؤسسة سمعياً مدرسة الأطفال المعاقين
30	17	13	14	16	

2-3- أدوات جمع البيانات المستخدمة:

تتمثلت الأداة المستخدمة في الدراسة الحالية في: إستبيان يقيس تقدير الذات لدى عينة من المتمدرسين ذوي الإعاقة السمعية و ذوي الإعاقة البصرية، والمعد من طرف الطالبة وذلك بإتباع الخطوات الآتية:

1-الإطلاع المتأنى والميرير على جملة من الدراسات السابقة المتضمنة للإطار النظري والميداني

لموضوع الدراسة وهو: "تقدير الذات"، ومن بين هذه الدراسات نذكر منها كآآتي:

دراسة (2019 Meryem Beyoglu)، دراسة: (برينات و نعاسة) سنة: (2019)، دراسة: (دبابي) سنة: (2016) دراسة: (الفروي و السباعي) سنة: (2020)، دراسة: (سعداني و العزيز)، سنة: (2020) كما تم تصميم أداة هذه الدراسة الاستعانة بأديبات الموضوع الذي يتناول تقدير الذات (أنظر الملحق (01)).

2_ تحديد التعريف الإجرائي لموضوع أداة الدراسة بما يتلاءم مع واقع وطرح الدراسة والعينة للدراسة الحالية.

3 إستبيان (تقدير الذات) أعد لهذا الغرض لإستخراج الأبعاد المكونة لها، وهي:

البعد الأول: البعد الإجتماعي.
 البعد الثاني: البعد العائلي.
 البعد الثالث: البعد الشخصي.
 البعد الرابع: البعد الرفاقي.
 البعد الخامس: البعد الجسمي.

4_ تم إستخرج بعض الوقائع السلوكية والمتمثلة في بنود التي تلبى فحوى كل بعد من الأبعاد الخمسة

بالنسبة للعينة والطرح العلمي، فجاءت موزعة كآآتي:

البعد الأول: يضم: (06) بنود.
 البعد الثاني: يضم: (05) بنود.
 البعد الثالث: يضم: (04) بنود.
 البعد الرابع: يضم: (05) بنود.
 البعد الخامس: يضم: (04) بنود.

وعليه قدر تمثيل مجمل عبارات إستبيان تقدير الذات على: (24) عبارة.

تمّ الإعتماد على مقياس خماسي يتدرج تبعا للبدائل: (دائما، غالبا، أحيانا، نادرا، أبدا) كما يلي الأوزان تبعا لسلم التنقيط الآتي: (05 درجات، 04 درجات، 03 درجات، 02 درجتين، 01 درجة واحدة)، وهذا بالنسبة للبنود الإيجابية التي تنحو في اتجاه السمة مع مراعاة الأوزان التالية: (درجة واحدة، درجتان، ثلاث درجات، أربع درجات، خمس درجات) بالنسبة للبنود السلبية، حيث تمثلت أرقام البنود السلبية في إستبيان تقدير الذات في الجدول الآتي:

جدول 2:

يوضح أرقام البنود الإيجابية والسلبية لإستبيان تقدير الذات.

العدد الكلي للبنود	أرقام البنود السلبية	أرقام البنود الإيجابية	البنود الأداة
(24) بند	09، 14، 15، 16، 17، 18، 21، 22، 23	01، 02، 03، 04، 05، 06، 07، 08، 10، 11، 12، 13، 19، 20، 24	إستبيان تقدير الذات
	(09) بنود	(15) بند	العدد

ثم صيغت التعليمات الموجهة للعينة وهم: التلاميذ المتمدرسين ذوي الإعاقة السمعية و ذوي الإعاقة البصرية بمدرسة المعاقين سمعيا ورقلة و بهذا تم الخروج بالنسخة أو الصورة الأولية لإستبيان تقدير الذات للدراسة الحالية. (أنظر الملحق (02))

2_4_ الخصائص السيكومترية لأداة جمع البيانات المستخدمة: (إستبيان تقدير الذات)

1_ الصدق:

لقد تمّ الإعتماد على نوعين من الصدق، لتقدير صدق الأداة و التعرف على مصداقيتها و هي كالاتي: الصدق التمييزي: (صدق المقارنة الطرفية)، وصدق الإتساق الداخلي، والتي سنفصل بعرضها في الآتي:

1-1- صدق المقارنة الطرفية(الصدق التمييزي): قمنا هنا برصد مجموع درجات العينة الإستطلاعية التي تقدر ب: (30) تلميذا متمدرسا من ذوي الإعاقة السمعية و ذوي الإعاقة البصرية، حيث تم ترتيب مجموع تلك الدرجات ترتيبا تنازليا من أعلى قيمة إلى أدنى قيمة وبعدها نأخذ نسبة (27%) من كلتا الفئتين ثم نقوم لحساب الأسلوب الإحصائي t-test، والذي تم حسابه بالبرنامج الإحصائي spss نسخة: (26)، والنتائج المتحصل عليها مدونة في الجدول الآتي:

جدول 3:

نتائج إختبار (ت) لدلالة الفروق بين متوسطي المجموعتين المتطرفتين على إستبيان تقدير الذات.

الفئتين	العينة (ن)	المتوسط الحسابي	الانحراف المعياري	(ت) المحسوبة	درجة الحرية	مستوى الدلالة	القرار الإحصائي
الفئة العليا	08	104.37	2.50	11.52	14	0.000	دالة
الفئة الدنيا	08	80.87	5.19				

من خلال الجدول (03) نلاحظ أن عدد الفئة العليا لدى عينة الدراسة الحالية وهم التلاميذ المتمدرسين من ذوي الإعاقة السمعية وذوي الإعاقة البصرية والبالغ عددهم ب: (08) تلاميذ وقد بلغ المتوسط الحسابي لهم بقيمة: (104.37)، وتتحرف هذه القيمة عن المتوسط الحسابي بقيمة: (2.50)، في حين قدر عدد الأطفال من الفئة الدنيا ب: (08) تلاميذ وبلغ المتوسط الحسابي لهم بقيمة: (80.87)، وتتحرف هذه القيمة عن المتوسط الحسابي ب: (5.19)، وبلغت قيمة: (ت) المحسوبة بقيمة قدرت ب: (11.52) عند درجة

حرية: (14)، ومستوى دلالة قدر ب: (0.000)، وعليه فهي دالة ومنه يمكن القول أن إستبيان تقدير الذات على درجة عالية من الصدق ويتمتع بقدرة تمييزية يجيز لنا الاعتماد عليه. (أنظر الملحق (03)).

1-2- صدق الاتساق الداخلي: تم الاعتماد على طريقتين في صدق الاتساق الداخلي لإستبيان تقدير الذات، وهما في الآتي:

1-2-1- صدق الاتساق الداخلي للبند والدرجة الكلية للبعد:

تم حساب معامل الارتباط بين البند والدرجة الكلية للبعد الخاص به في الأبعاد الخمسة لإستبيان تقدير الذات، والنتائج موضحة في الجدول الآتي:

جدول 4:

نتائج معامل الارتباط بين البند والبعد الخاص به لإستبيان تقدير الذات

البعد	الرقم	معامل الارتباط	مستوى الدلالة	الرقم	معامل الارتباط	مستوى الدلالة
البعد الاجتماعي	01	0.149	0.433	04	0.423	0.020
	02	0.623	0.000	05	0.513	0.004
	03	0.663	0.000	06	0.862	0.000
البعد العائلي	01	0.700	0.000	04	0.231	0.219
	02	0.262	0.162	05	0.532	0.003
	03	0.599	0.000			
البعد الشخصي	01	0.733	0.000	03	0.591	0.001
	02	0.373	0.043	04	0.603	0.000
	01	0.712	0.000	04	0.362	0.079
البعد لرفاقي	02	0.782	0.000	05	0.758	0.000
	03	0.871	0.000			
	01	0.480	0.007	03	0.590	0.001
	02	0.587	0.001	04	0.577	0.001

(**دالة عند 0.01) (*دالة عند 0.01)

من خلال الجدول (04) نلاحظ أن أغلب معاملات الارتباط بين البند والأبعاد الأربعة: (البعد الاجتماعي، البعد العائلي، البعد الشخصي، البعد الرفاقي، البعد الجسمي) دالة مستوى دلالة: (0.000)، عدا العبارتين

رقم: (04 و 05) من البعد الأول: البعد الإجتماعي فهما دالان في مستوى دلالة على التوالي: (0.020)، (0.004)، والعبارتين (02 و 03) من البعد الثاني: البعد العائلي فهما دالان على التوالي بمستوى دلالة: (0.043، 0.001)، والعبارة رقم: (02) من البعد الخامس: البعد الجسمي عند مستوى دلالة: (0.001) وكل هذه القيم لمستوى الدلالة أقل من: (0.05) وعليه فهي دالة مما يعكس إنتماءها للبعد، أما العبارة رقم: (01) من البعد الأول، والعبارة رقم: (02، و 04) من البعد الثاني، والعبارة رقم: (04) من البعد الرابع كانت على مستوى دلالة أكبر من: (0.05) ومنه فهي غير دالة مما يعكس ضعف إرتباطها بالبعد مما يتم حذفها و الإستغناء عنها. (أنظر الملحق (04)).

1-2-2- صدق الإتساق الداخلي للبعد والدرجة الكلية لإستبيان تقدير الذات:

تم حساب معامل الإرتباط بيرسون بين الدرجة الكلية للأبعاد الخمسة لإستبيان تقدير الذات: (البعد الاجتماعي، البعد العائلي، البعد الشخصي، البعد الرفاعي، البعد الجسمي) والدرجة الكلية لإستبيان تقدير الذات، ويوضح الجدول النتائج التالية:

جدول 5:

نتائج معامل الإرتباط بين البعد والدرجة الكلية لإستبيان تقدير الذات.

البعد	معامل الإرتباط	مستوى الدلالة	البعد	معامل الإرتباط	مستوى الدلالة
البعد الاجتماعي	**0.646	0.000	البعد الرفاعي	**0.821	0.000
البعد العائلي	**0.665	0.000	البعد الجسمي	**0.480	0.007
البعد الشخصي	**0.488	0.006			

(**دالة عند 0.01) (* دالة عند 0.05)

من خلال الأبعاد الجدول رقم: (05) نلاحظ أن جميع أبعاد إستبيان تقدير الذات دالة عند مستوى دلالة: (0.000)، عدا البعد الشخصي فهو دال عند مستوى: (0.006)، والبعد الجسدي دال عند مستوى دلالة: (0.007) وكلا القيم لمستوى الدلالة: (0.000، 0.006، 0.007) أقل من: (0.05) ومنه فهي دالة، مما يعكس مدى انتماء الأبعاد للخاصية المقيسة موضوع الدراسة: (تقدير الذات). (أنظر الملحق : (04)).

2-الثبات: للتأكد من ثبات أداة الدراسة وهو إستبيان تقدير الذات تم الإعتماد في الدراسة الحالية على طريقتين للثبات وهما: طريقة الثبات بالتجزئة النصفية بطريقة التنصيف الفردي والزوجي لإستبيان تقدير الذات، وطريقة الثبات بألفا كرنباخ للدرجة الكلية للإستبيان، والتي نعرضها في الآتي:

2-1- التجزئة النصفية: تم تقسيم إستبيان تقدير الذات إلى جزئين، جزء علوي: يحتوي على العبارات الفردية، وجزء سفلي: يحتوي على العبارات الزوجية ، وبعد التطبيق تم حساب معامل الارتباط "بيرسون" ، وتم التعديل بمعادلة "جثمان" والجدول الموالي يوضح النتائج المتوصل إليها.

جدول 6:

نتائج التجزئة النصفية بطريقة التنصيف الفردي والزوجي لإستبيان تقدير الذات قبل وبعد التعديل

معامل الارتباط المحسوب		المؤشرات الإحصائية
(ر) بعد التعديل	(ر) قبل التعديل	
0.837	0.755	النصف الأول: العبارات الزوجية
		النصف الثاني: العبارات الفردية

من خلال الجدول (06) نلاحظ أن قيمة "ر" المحسوبة قبل التعديل بلغت القيمة: (0.755)، وبلغت قيمة "ر" بعد التعديل ب: (0.837)، ومنه يمكن القول أن الأداة: (إستبيان تقدير الذات)، تتمتع بقدر من عال الثبات يجيز لنا الإعتماد عليه في الدراسة الحالية. (أنظر الملحق (05)).

2-2- معامل ألفا كرونباخ:

وقدرت نتائج ألفا كرونباخ لإستبيان تقدير الذات بقيمة قدرت ب: (0721)، وهذه القيمة يمكن الاعتماد عليها كمؤشر لثبات الأداة: (إستبيان تقدير الذات). (أنظر الملحق (06)).

وعليه نستنتج أن من خلال التأكد من الخصائص السيكومترية لأداة الدراسة: (إستبيان تقدير الذات) أصبح الإستبيان يضم عددا من العبارات قدر ب: (20) عبارة من أصل: (24) عبارة والتي هي تشكل الصورة النهائية لإستبيان تقدير الذات في الدراسة الحالية التي نعتمدها للكشف عن أهداف الدراسة الحالية والمتمثلة في وتساؤلات الدراسة. (أنظر الملحق (07)).

3- الدراسة الأساسية:

3-1- حدود الدراسة:

الحدود الزمانية: تتمثل في 2024/11/5 إلى 2025 /02 /20.

الحدود المكانية: تتمثل في مدرسة المجاهد قبايلي محمد الصافي للأطفال المعوقين سمعيا بورقلة

الحدود البشرية: (عينة الدراسة): تتمثل في التلاميذ المتمدرسين ذوي الاحتياجات الخاصة (فتي الإعاقة

السمعية والإعاقة البصرية) المتمدرسين بمدرسة الأطفال المعاقين سمعيا بورقلة و الجنس (الذكور / الإناث)،

و المقدر عددهم 72 تلميذ وتلميذة.

3-2- العينة ومواصفاتها: تضم عينة الدراسة الأساسية للدراسة الحالية والمتمثلة في تلاميذ ذوي الإعاقة

السمعية وذوي الإعاقة البصرية، والبالغ عددهم إجمالاً ب: (72) تلميذاً، باختلاف جنسهم: (ذكور - إناث)،

ونوع الإعاقة لديهم: (الإعاقة السمعية والإعاقة البصرية)، حيث كانت نوع المعاينة المتبعة والمناسبة

بالطريقة العشوائية البسيطة، وتم تطبيق الدراسة الأساسية بمدرسة "الأطفال المعاقين سمعيا ورقلة.

وفيما يلي سوف يتم توضيح في جدول خصائص العينة المختارة التي تم التطبيق عليها في:

جدول 7:

يوضح توزيع أفراد العينة الأساسية حسب متغير الجنس: (ذكر-أنثى)

المجموع %	المجموع	النسبة المئوية %		الجنس		المؤسسة
		أنثى %	ذكر %	أنثى	ذكر	
99.99 %	72	44.44 %	55.55 %	32	40	مدرسة الأطفال المعاقين سمعياً

من خلال الجدول (07) نلاحظ أن عدد التلاميذ الذكور المعاقين سمعياً و المعاقين بصرياً بمدرسة الأطفال المعاقين سمعياً بمدينة ورقلة أفراد عينة الدراسة الحالية قدر بـ: (40) تلميذاً، وبنسبة مئوية قدرت بـ: (55.55%)، في حين بلغ عدد التلاميذ البنات بـ: (32) تلميذة، وبنسبة مئوية قدرت بـ: (44.44%).

جدول 8:

يوضح توزيع أفراد العينة الأساسية حسب متغير نوع الإعاقة: (الإعاقة السمعية-الإعاقة البصرية).

المجموع %	المجموع	النسبة المئوية %		نوع الإعاقة		المؤسسة
		الإعاقة البصرية	الإعاقة السمعية	الإعاقة البصرية	الإعاقة السمعية	
99.99 %	72	27.77 %	72.22 %	20	52	مدرسة الأطفال المعاقين سمعياً

من خلال الجدول (08) نلاحظ أن عدد الأطفال ذوي الإعاقة السمعية أفراد عينة الدراسة الأساسية قدر بـ: (52) تلميذاً، وبنسبة مئوية قدرت بـ: (72.22%)، في حين بلغ عدد التلاميذ ذوي الإعاقة السمعية أفراد عينة الدراسة الأساسية بـ: (20) تلميذاً، وبنسبة مئوية قدرت بـ: (27.77%).

3-3-أداة جمع البيانات المستخدمة: في جمع البيانات في هذه الدراسة إعتدنا على إستبيان تقدير الذات المصمم من طرف الطالبة، كما هو موضح في الجدول الذي يضم في أصله: (24) بنداً، ومن خلال التأكد من خصائصه السيكومترية في الدراسة الحالية تمّ الخروج بـ: (20) بنداً موزعة على الأبعاد الخمسة: (البعد الاجتماعي، البعد العائلي البعد الشخصي، البعد الرفاعي، البعد الجسمي) كما هو موضح في الجدول الآتي:

جدول 9:

يوضح توزيع بنود إستبيان تقدير الذات على الأبعاد الخمسة.

العدد	أرقام البنود	أبعاد إستبيان تقدير الذات
(05) بندا	01، 02، 03، 04، 05	البعد الاجتماعي
(03) بندا	06، 07، 08	البعد العائلي
(04) بندا	09، 10، 11، 12	البعد الشخصي
(04) بندا	13، 14، 15، 16	البعد الرفاعي
(04) بندا	17، 18، 19، 20	البعد الجسمي
(20) بندا	العدد الكلي للبنود إستبيان تقدير الذات	

وبهذا تكون هذه هي الصورة النهائية لاستبيان تقدير الذات التي تقدر بـ: (20) بندا. (أنظر الملحق (08)).

3-4- إجراءات تطبيق الدراسة الأساسية: أجريت الدراسة الأساسية في الفترة الممتدة ما بين 15 جانفي إلى 20 فيفري من السنة الدراسية (2025/2024)، حيث تم تطبيق إستبيان تقدير الذات على التلاميذ ذوي الإعاقة السمعية وذوي الإعاقة البصرية بمدرسة المعاقين سمعيا بمدينة ورقلة، وأجري التطبيق بشكل فردي كل تلميذ على حدا، وذلك بأخذ بضع دقائق من كل تلميذ بعد نهاية تفرغه من الحصة الدراسية، كما تم إعداد استبيان بفيديوهات توضيحية للتلاميذ ذوي الإعاقة السمعية المتواجدين بمدرسة الأطفال المعاقين سمعيا من طرف الأستاذ عبد الحفيظ بركاني، كما أعد استبيان بلغة البرايل للتلاميذ ذوي الإعاقة بصرية المتواجدين بمدرسة الأطفال المعاقين سمعيا من طرف الأستاذ يونس بن سليمان، وهذا بعد الاتفاق معلميهم ومدراء المدارس، كما تم الحرص على إتباع مجموعة من التوجيهات والتعليمات بالنسبة لهم من أجل التحكم في سير تطبيق الدراسة الميدانية من حيث: (طريقة الإجابة على الاستبيان، وتسجيل كافة البيانات فيما يتعلق: (الجنس، نوع الإعاقة)).

4- المعالجة الإحصائية المستخدمة:

تمت معالجة بيانات الدراسة الحالية باستخدام الأساليب الإحصائية الآتية:

1- الأسلوب الإحصائي: (T-Test) لعينة واحدة: للكشف عن مستوى تقدير الذات لدى التلاميذ المتمدرسين ذوي الإعاقة السمعية ذوي الإعاقة البصرية، وهذا فيما يتعلق بالفرضية الأولى للدراسة الحالية.

2- إختبار " شابيرو ويلك " Shapiro-Wilk: للتأكد من طبيعة التوزيع الإعتدالي لدى عينة التلاميذ المتمدرسين ذوي الإعاقة البصرية أفراد عينة الدراسة، لتكملة المعالجة الإحصائية فيما يتعلق بالفرضية الثانية للدراسة الحالية.

3- الأسلوب الإحصائي: (T-Test) لعينتين مستقلتين: للكشف عن دلالة الفروق لدى أفراد عينة الدراسة الحالية على استبيان تقدير الذات تبعا لمتغير: (والجنس، نوع الإعاقة)، وهذا فيما يتعلق بالفرضتين الثالثة والرابعة.

كما تجدر الإشارة إلى أن المعالجة الإحصائية تمت باستخدام برنامج الرزم الإحصائية في العلوم الاجتماعية (spss) في نسخته الثانية والعشرون: (26).

خلاصة الفصل:

تم التطرف في هذا الفصل للإجراءات المنهجية للدراسة الميدانية للدراسة الحالية، من خلال تحديد المنهج المتبع وكذا الدراسة الاستطلاعية وذلك التأكد من صلاحية أداة جمع البيانات: (استبيان تقدير الذات)، من خلال قياس الخصائص السيكومترية وأخيرا تطرقنا إلى الدراسة الأساسية التي تضمنت نوع المعاينة المتبعة في الدراسة الحالية والخروج بالصورة النهائية لأداة جمع البيانات، كما أشرنا إلى إجراءات التطبيق للدراسة الميدانية والأساليب الإحصائية المستخدمة للدراسة الحالية.

الفصل الرابع: عرض وتحليل ومناقشة نتائج الدراسة

مدخل للفصل

- 1- عرض وتحليل ومناقشة نتائج الفرضية الأولى
- 2- عرض وتحليل ومناقشة نتائج الفرضية الثانية
- 3- عرض وتحليل ومناقشة نتائج الفرضية الثالثة
- 4- عرض و تحليل و تفسير نتيجة الفرضية الرابعة

خلاصة الفصل

مدخل الفصل

من خلال ما تطرقنا إليه في الفصل الثالث السابق من إجراءات منهجية للدراسة الحالية، سنتطرق في هذا الفصل عرض لنتائج المعالجة الإحصائية لفرضيات الدراسة بالاعتماد على الأساليب الإحصائية المناسبة لها، كما وسيتم الوقوف على تلك النتائج بجملة من العوامل والمبررات العلمية لتفسرها ومناقشتها.

1- عرض وتحليل وتفسير نتيجة الفرضية الأولى:

تنص الفرضية الأولى على الآتي: نتوقع أن يكون مستوى تقدير الذات لدى ذوي الإعاقة السمعية منخفضاً.

ولمعرفة مستوى تقدير الذات لذوي التلاميذ الإعاقة السمعية أفراد عينة الدراسة تم الحساب بمعامل **t-test** لعينة واحدة والجدول الموالي يوضح نتيجة ذلك:

جدول 10:

نتيجة **t-test** في الكشف عن مستوى تقدير الذات لدى التلاميذ ذوي الإعاقة السمعية أفراد عينة الدراسة.

المؤشرات الإحصائية متغير الدراسة	عدد العينة	المتوسط الحسابي للعينة	المتوسط الفرضي	قيمة (ت) المحسوبة	درجة الحرية	مستوى الدلالة	الدالة الإحصائية
تقدير الذات	52	75.11	60	11.56	51	0.000	دالة

نلاحظ من خلال الجدول (10) أن العينة المقدر ب: (52) تلميذاً من ذوي الإعاقة السمعية أفراد عينة الدراسة الأساسية، ونلاحظ أن قيمة المتوسط الحسابي لهم على إستبيان تقدير الذات قدرت ب: (75.11) وقيمة المتوسط الفرضي التي قدرت ب: (60)، و قدرت قيمة (ت) المحسوبة والتي تقدر ب: (11.56) عند درجة حرية: (51) ، ومستوى دلالة: (0.000) ومنه نلاحظ أن هذه القيمة أقل من: (0.05)، كما ونلاحظ أن متوسط العينة على المقياس أكبر من المتوسط الفرضي، وعليه نقول هناك فروق دالة بين المتوسط الحسابي للعينة والمتوسط الفرضي على إستبيان تقدير الذات، لصالح المتوسط الحسابي للعينة، مما يدل على أن مستوى تقدير الذات لدى التلاميذ ذوي الإعاقة السمعية أفراد عينة

الدراسة مرتفعا، ومنه نرفض الفرض البحثي ونقبل الفرض البديل الذي ينص على الآتي: أن مستوى تقدير الذات لدى التلاميذ ذوي الإعاقة السمعية مرتفعا. (أنظر الملحق (09))

بعد المعالجة الإحصائية للبيانات نتج عن التساؤل الأول على أن مستوى تقدير الذات لدى ذوي الإعاقة السمعية مرتفع، و عليه يمكن إرجاع هذه النتيجة إلى تقبل الذات عند المعاق سمعيا في المدرسة في رفع تقدير الذات لديهم و زيادة الثقة في النفس، و عدم التشكيك في قدراتهم، و هذا ما أكدته دراسة (رقية هوارى 2023) خروج المعاق من الروتين اليومي من خلال ممارسة التربية البدنية و الرياضية مما أدى به الإحساس بذاته و كذلك زيادة ثقته بنفسه و شعوره بالإستقلالية الاجتماعية من خلال المشاركة في مثل هذه الأنشطة يشعروهم بأن لديهم مكانة و تعزيز الروابط.

و أكدت دراسة (أندريا كريستين 2008 Andrea Christine) تقدير الذات لدى الأطفال و المراهقين الذى يعانون من فقدان السمع مرتفع، هذا راجع إلى مهارات التواصل، و المظهر الجسدي و النضج الاجتماعي و البيئة التعليمية، فهي تساعد المعاق على التكيف مع المواقف و الزيادة في تقبل ذاته، عن طريق الدعم الاجتماعي القوي الذي يتلقاه هؤلاء التلاميذ من أسرهم و محيطهم مما يعزز من شعورهم بالقبول و الثقة بالنفس، كما تساهم التدخلات التعليمية المتخصصة في توفير بيئة تعليمية داعمة، تتيح لهم التفاعل بشكل إيجابي مع معلمهم و زملائهم مما يعزز تقدير الذات لديهم، بالإضافة إلى ذلك فإن استخدام أساليب التواصل (لغة الإشارة) يساعدهم على تحسين تفاعلهم مع الآخرين، مما يزيد من شعورهم بالفاعلية، كما أن وجود نماذج إيجابية من ذوي الإعاقة السمعية الذين حققوا نجاحات في مختلف المجالات يمكن أن يكون له تأثير كبير على تقدير الذات لديهم، عن طريق تبادل الزيارات أو الخرجات بين مدارس و مراكز بعض الولايات، حيث تساهم في تحفيزهم و الإقتداء بتلك النماذج، هذا ما أكدته نظرية (زيلز Zilar) حيث ينظر إلى تقدير الذات ينشأ و يتطور في سياق الواقع الاجتماعي الذي يعيش فيه، و يلعب دور المتغير الوسيط بين الذات و العالم الواقعي، و عندما تطرأ تغيرات في البيئة الاجتماعية للفرد يكون تقدير الذات هو العامل الذي يحدد نوعية التغيرات في تقييم الفرد لذاته.

2- عرض وتحليل وتفسير نتيجة الفرضية الثانية:

تنص الفرضية الثانية على الآتي: نتوقع أن يكون مستوى تقدير الذات لدى التلاميذ ذوي الإعاقة البصرية منخفضا.

وبما أن عدد العينة التلاميذ المتمدرسين ذوي الإعاقة البصرية بلغ: (20) تلميذاً أقل من: (30)، وعليه لإستخدام الأساليب الإحصائية البارامترية: (المعلمية)، وجب قياس التوزيع الإعتدالي للبيانات، بإستخدام إختبار: "شابيرو ويلك" Shapiro-Wilk، والنتائج موضحة في الجدول الآتي:

جدول 11:

يوضح التوزيع الإعتدالي لبيانات التلاميذ المتمدرسين ذوي الإعاقة البصرية على إستبيان تقدير الذات.

المؤشرات الإحصائية المتغير	العينة (ن)	قيمة إختبار شابيرو ويلك Shapiro-Wilk	مستوى الدلالة	القرار الإحصائي
تقدير الذات	20	0.970	0.746	غير دالة

من خلال الجدول (11) نلاحظ أن عدد العينة التلاميذ المتمدرسين ذوي الإعاقة البصرية قدر بـ: (20) تلميذاً، وبلغت قيمة إختبار شابيرو ويلك Shapiro-Wilk للتوزيع الإعتدالي بقيمة: (0.970) عند مستوى دلالة: (0.746) وهذه القيمة أكبر من: (0.05) وعليه فهي غير دالة مما يدل على أن العينة التلاميذ المتمدرسين ذوي الإعاقة البصرية إمتثلت بياناتهم أو إستجاباتهم على إستبيان تقدير الذات للتوزيع الطبيعي والإعتدالي، وعليه يمكننا الإعتماد في الكشف عن دلالة الفروق في الفرضية الثانية على أحد الأساليب البارامترية المناسبة. (أنظر الملحق (10))

ولمعرفة مستوى تقدير الذات لذوي التلاميذ الإعاقة البصرية أفراد عينة الدراسة تم الحساب بمعامل **t-test** لعينة واحدة، والجدول يوضح نتيجة ذلك:

جدول 12:

نتيجة **t-test** في الكشف عن مستوى تقدير الذات تلاميذ ذوي الإعاقة البصرية أفراد عينة الدراسة.

المؤشرات الإحصائية متغير الدراسة	عدد العينة	المتوسط الحسابي للعينة	المتوسط الفرضي	قيمة (ت) المحسوبة	درجة الحرية	مستوى الدلالة	الدلالة الإحصائية
تقدير الذات	20	74.25	60	6.56	19	0.000	دالة

نلاحظ من خلال الجدول (12) أن العينة المقدر بـ: (20) تلميذاً متمدرسا من ذوي الإعاقة البصرية، ونلاحظ أن قيمة المتوسط الحسابي لهم على إستبيان تقدير الذات قدرت بـ: (74.25)، وقيمة المتوسط الفرضي التي قدرت بـ: (60)، و قدرت قيمة (ت) المحسوبة والتي تقدر بـ: (6.56) عند درجة حرية: (19)، ومستوى دلالة: (0.000) ومنه نلاحظ أن هذه القيمة أقل من: (0.05)، ونلاحظ أن

متوسط العينة على المقياس أكبر من المتوسط الفرضي، وعليه نقول هناك فروق دالة بين المتوسط الحسابي للعينة والمتوسط الفرضي على إستبيان تقدير الذات، لصالح المتوسط الحسابي للعينة: (التلاميذ المتمدرسين ذوي الإعاقة البصرية)، مما يدل على أن مستوى تقدير الذات لأطفال ذوي الإعاقة البصرية مرتفعاً، ومنه نرفض الفرض البحثي ونقبل الفرض البديل الذي ينص على الآتي: أن مستوى تقدير الذات لدى ذوي الإعاقة السمعية مرتفعاً. (أنظر الملحق (11)).

ويمكن تفسير نتيجة الفرضية الثانية أن مستوى تقدير الذات لدى التلاميذ ذوي الإعاقة البصرية ضعيف، تشير النتائج المستخلصة من الجدول (12) وجود فروق دالة إحصائياً بين متوسط تقدير الذات لدى تلاميذ ذوي الإعاقة البصرية و المعدل الفرضي فقد بلغ المتوسط الحسابي للعينة (74.25) وهو أعلى بكثير من المتوسط الفرضي (60)، كما أن قيمة (ت) المحسوبة (6.56) تعكس قوة هذه الفروق حيث كانت دلالة النتيجة (0.000) أقل من المستوى (0.05) مما يدل على أن النتائج ليست عشوائية.

وبعد المعالجة الإحصائية للبيانات و النتائج المتحصل عليها التي تثبت الفرضية البحثية مستوى تقدير الذات لدى التلاميذ ذوي الإعاقة البصرية مرتفعاً، هذا ما أكدته دراسة (موساوي 2016) مستوى تقدير الذات لدى المراهقين المعاقين بصريا بمدنية المعاقين بصريا بأدرار مرتفع، هذا راجع إلى تمتع عينة المعاقين بصريا بمجموعة من الخصائص جعلتهم يقدرون بها ذواتهم، ربما يكون ذلك النقص في البصر و عدم الرؤية جعلهم يأملون في حياة أفضل، و يتطلعون إلى آمال كبيرة في هذه الحياة جعلتهم يثقون بأنفسهم و يقدرون ذواتهم، و تشير دراسة (لوكا- ليليانا Luca Liliana 2020) تقدير الذات لدى الطلاب الرمانيين ضعاف البصر مرتفعاً، من خلال ممارسة الألعاب و ممارسة فروع معينة من الرياضة، يمكنهم بالاستقلالية و الحكم الذاتي، و عليه تقدير الذات لدى تلاميذ ذوي الإعاقة البصرية مرتفعاً مما يعكس تأثيرات إيجابية محتملة للدعم التعليمي و النفسي المقدم لهم، هذا ما أكدته (كوبر سميث Cooper Smith) تقدير الذات حكم ذاتي على جدارة الشخص، يعبر عنه بإتجاهاته نحو نفسه، و افتراض أربع مجموعات من التقديرات من المتغيرات كمحددات لتقدير الذات و هي: 1 النجاحات 2 القيم 3 الطموحات 4 الدفاعات.

3- عرض وتحليل وتفسير نتيجة الفرضية الثالثة:

تنص الفرضية الثالثة على الآتي: لا توجد فروق ذات دلالة إحصائية في تقدير الذات لدى التلاميذ المتمدرسين بمدرسة الأطفال المعاقين سمعياً باختلاف الجنس: (ذكور-إناث). ولمعالجة الفروق تم الإعتماد الأسلوب الإحصائي "ت" لعينتين (مستقلتين) والجدول الموالي يوضح نتيجة الفروق بينهما.

جدول 14:

يوضح دلالة الفروق بين متوسط التلاميذ المتمدرسين بمدرسة المعاقين سمعياً على إستبيان تقدير الذات باختلاف الجنس: (الذكور - الإناث)

المؤشرات الإحصائية الفئتين	العينة (ن)	المتوسط الحسابي	الانحراف المعياري	(ت) المحسوبة	درجة الحرية	مستوى الدلالة	القرار الإحصائي
التلاميذ الذكور	40	73.07	9.98	-1.83	70	0.070	غير دالة
التلاميذ الإناث	32	77.12	8.33				

نلاحظ من الجدول (14) أن عدد التلاميذ المتمدرسين بمدرسة المعاقين سمعياً الذكور قدر بـ: (40) تلميذاً، وبلغ المتوسط الحسابي لهم بـ: (73.07)، وتتحرف هذه القيمة عن المتوسط الحسابي بـ: (9.98)، في حين قدر عدد التلاميذ المتمدرسين بمدرسة المعاقين سمعياً الإناث بـ: (32) تلميذة، ويتضح أن قيمة "ت" المحسوبة تساوي: (-1.83) عند درجة حرية: (70) ومستوى الدلالة يـ: (0.070)، وهذه القيمة أكبر من (0.05) ومنه فهي غير دالة، وعليه نقول أنه لا توجد فروق ذات دلالة إحصائية في تقدير الذات لدى التلاميذ المتمدرسين بمدرسة الأطفال المعاقين سمعياً باختلاف الجنس: (الذكور - الإناث). (أنظر الملحق (13)).

تشير البيانات الواردة في الجدول (14) إلى عدم وجود فروق ذات دلالة إحصائية في تقدير الذات بين التلاميذ المتمدرسين بمدرسة الأطفال المعاقين سمعياً وفقاً للجنس، حيث بلغ عدد الذكور (40) تلميذاً بمتوسط حسابي قدره (73.07) و انحراف معياري قدره (9.98) بينما الإناث (32) تلميذة، قيمة

(ت) المحسوبة (1.83) عند درجة حرية (70) و مستوى دلالة (0.070) أكبر من (0.05) مما يعنى أن الفروق بين الجنسين ليست ذات دلالة إحصائية، هذا ما أكدته دراسة (بن مساس عبايدية 2023) لا توجد فروق ذات دلالة إحصائية عند مستوى الدلالة 0.05 في مستوى تقدير الذات لدى المعاقين سمعياً تعزى لمتغير الجنس (ذكر/أنثى) في مركز المعاقين سمعياً بولاية جيجل، كما تضيف دراسة (عزيم حريد 2023) لا توجد فروق ذات دلالة إحصائية عند مستوى (0.05) في مستوى تقدير الذات لدى التلاميذ في ذوي الإعاقة السمعية تعزى لمتغير الجنس في مدرسة الصم بن عاشور بالبلدية، فقد أظهرت التحليلات في الدراسة لحالية أن تقدير الذات لدى الذكور و الإناث متقاربا، مما يعكس تساوى الفرص و البيئة التعليمية الداعمة التي يتلقها كلا الجنسين فهم يدرسون في نفس المدرسة، و يتعاملون مع نفس الأشخاص و النظام التعليمي، كما أنهم ينتمون كلهم إلى نفس المنطقة، مما يعد مؤشرا إيجابيا على فعالية البرامج التعليمية و النفسية المتقدمة في المدرسة، كما يمكن أن تعود نتائج الدراسة الحالية إلى تمتع تلاميذ ذوي الإعاقة السمعية و تلاميذ ذوي الإعاقة البصرية بمجموعة من الخصائص الثقة بالنفس و هذا بإهتمام أفراد الأسرة بهم و منه بناء شخصية قوية.

فإن الاهتمام من جميع أفراد الأسرة الطفل المعاق يقلل من وحدة الإضطرابات، حيث تعتبر التنشئة الاجتماعية و التقليل النفسي و الإتزان منبها رئيسا في بناء شخصية الطفل (زهران 2005)، و بالتالي إعتمادهم على أنفسهم في إنجاز الأعمال جعلتهم يقدرون ذواتهم.

4- عرض وتحليل وتفسير نتيجة الفرضية الرابعة: تنص الفرضية الرابعة على الآتي: لا

توجد فروق ذات دلالة إحصائية في تقدير الذات لدى التلاميذ المتمدرسين بمدرسة الأطفال المعاقين سمعياً باختلاف نوع الإعاقة: (السمعية- البصرية).

ولمعالجة الفروق تم الإعتماذ الأسلوب الإحصائي "ت" لعينتين (مستقلتين) والجدول يوضح نتيجة الفروق بينهما.

جدول 13:

يوضح دلالة الفروق بين متوسط التلاميذ المتمدرسين بمدرسة المعاقين سمعياً على إستبيان تقدير الذات باختلاف نوع الإعاقة: (السمعية-البصرية)

المؤشرات الإحصائية الفئتين	العينة (ن)	المتوسط الحسابي	الانحراف المعياري	(ت) المحسوبة	درجة الحرية	مستوى الدلالة	القرار الإحصائي
أطفال الإعاقة السمعية	52	75.11	9.42	0.34	70	0.730	غير دالة
أطفال الإعاقة البصرية	20	74.25	9.70				

نلاحظ من الجدول (13) أن عدد التلاميذ المتمدرسين بمدرسة المعاقين سمعياً ذوي الإعاقة السمعية قدر بـ: (52) تلميذاً، وبلغ المتوسط الحسابي لهم بـ: (75.11)، وتتحرف هذه القيمة عن المتوسط الحسابي بـ: (9.42)، في حين قدر عدد التلاميذ المتمدرسين بمدرسة المعاقين سمعياً ذوي الإعاقة البصرية بـ: (20) تلميذاً، ويتضح أن قيمة "ت" المحسوبة تساوي: (0.34) عند درجة حرية: (70) ومستوى الدلالة ي: (0.730)، وهذه القيمة أكبر من (0.05) ومنه فهي غير دالة ، وعليه نقول أنه لا توجد فروق ذات دلالة إحصائية في تقدير الذات لدى التلاميذ المتمدرسين بمدرسة الأطفال المعاقين سمعياً باختلاف نوع الإعاقة: (السمعية- البصرية). (أنظر الملحق (12)).

تفسير نتيجة الفرضية الثالثة: يظهر لنا من الجدول (13) أن عدد التلاميذ ذوي الإعاقة السمعية في مدرسة المعاقين سمعياً بلغ (52) تلميذاً، مع متوسط الحسابي قدره (75.11) و انحراف معياري مقداره (9.42)، أما عدد التلاميذ ذوي الإعاقة البصرية في مدرسة الأطفال المعاقين سمعياً فقد كان العدد (20) تلميذاً.

تشير النتائج أن قيمة (ت) المحسوبة بلغت (0.34) عند درجة حرية (70) و مستوى دلالة (0.730)، و هو ما يزيد عن (0.05) مما يدل على عدم وجود فروق ذات دلالة إحصائية في تقدير الذات بين التلاميذ في المدرسة الأطفال المعاقين سمعياً بناء على نوع الإعاقة (سمعية - بصرية)، و يمكن تفسير نتيجة الفرضية الثالثة السالفة الذكر بمجموعة العوامل نذكر منها: الخرجات الترفيهية و المشاركة في المسابقات القرآنية و الاحتفالات في مختلف المناسبات الوطنية و العالمية من الأنشطة المهمة التي يمكن أن تؤثر بشكل إيجابي على تلاميذ ذوي الإعاقة السمعية، و تلاميذ ذوي الإعاقة

البصرية بمدرسة الأطفال المعاقين سمعياً، هذه الأنشطة توفر فرصاً للتفاعل الاجتماعي و تعزز من تقدير الذات، حيث يتمكن الأطفال من إثبات قدراتهم و مهارتهم في بيئة داعمة بغض النظر عن المشاركة في هذه الفعاليات تعزز من التواصل الفعال و تساعد على بناء صداقات جديدة مما يقلل من الشعور بالعزلة، بالإضافة إلى ذلك تعزز الأنشطة البدنية و الترفيهية المهارات الحركية و المعرفية، مما يسهم في تحسين جودة الحياة النفسية و الاجتماعية و الثقافية لهؤلاء التلاميذ، و بالتالي تعكس الخرجات و الاحتفالات أهمية في تنمية الجوانب النفسية و الاجتماعية لدى تلاميذ ذوى الإعاقة السمعية، و تلاميذ ذوى الإعاقة البصرية مما يساهم في تحقيق التوازن و إكسابهم الكثير من المعارف في حياتهم اليومية، إن منظور (بياجيه) في النمو المعرفي يأتي من جانبيين هما: الوظائف العقلية و البنى العقلية فالوظائف العقلية لها وظيفتان أساسيتان ثابتتان لا تتغيران مع العمر و هما التنظيم و التكيف. (إبراهيم، 2025، ص 318)

استنتاج عام:

تعرضنا للفصول النظرية و التطبيقية لهذه الدراسة، التي كان الهدف منها هو الكشف عن مستوى تقدير الذات لدى التلاميذ المعاقين سمعياً و بصرياً و رقلة.

و بعد الكشف عن مستوى تقدير الذات لدى المعاقين سمعياً و المعاقين بصرياً و بعد اختبار تأثير كل من المتغيرين التصنيفيين (نوع الإعاقة - اختلاف الجنس) توصلت النتائج الدراسة الى النتائج التالية:

- 1- مستوى تقدير الذات لدى المعاقين سمعياً مرتفع.
- 2- مستوى تقدير الذات لدى المعاقين بصرياً مرتفع.
- 3- لا توجد علاقة دالة احصائياً تقدير الذات لدى التلاميذ المتمدرسين بمدرسة الأطفال المعاقين سمعياً و رقلة باختلاف نوع الإعاقة (الإعاقة السمعية - الإعاقة البصرية).
- 4- لا توجد فروق ذات دلالة إحصائية تقدير الذات لدى التلاميذ المتمدرسين بمدرسة الأطفال المعاقين سمعياً و رقلة باختلاف الجنس (ذكور - إناث).

تبقى هذه النتائج المتحصل عليها صحيحة في إطار حدود الدراسة و الأدوات المستخدمة فيها.

مقترحات الدراسة:

من خلال النتائج التي توصل إليها البحث يمكننا طرح بعض الاقتراحات وهي الآتي:

- ✓ عقد دورات تدريبية عمل لتطوير مهارات الأهل في مجال تقدير الذات لدعم تقدير الذات الإيجابي لدى أبنائهم.
- ✓ القيام بدراسات أخرى تتناول التلاميذ المعاقين سمعياً، والتلاميذ المعاقين بصرياً.
- ✓ تنظيم ورشات عمل لتعليم مهارات التواصل والتفاعل الاجتماعي مثل: التواصل بلغة الإشارة أو عبر وسائل مساعدة.
- ✓ إدخال أنشطة مثل الرسم، والنحت، الموسيقى كوسيلة للتعبير عن الذات وتعزيز الثقة .
- ✓ تقديم برامج تعليمية متخصصة تساعد بتطوير المهارات الأكاديمية والمهنية.
- ✓ استخدام وسائل تكنولوجية تساعد في التواصل وتسهيل التعلم.
- ✓ تشجيعهم في الانخراط الأنشطة المجتمعية لتعزيز الشعور بالانتماء والفاعلية.

قائمة المراجع

1/ قائمة المصادر:

1. القرآن الكريم

2. حديث النبي.

2/ المراجع باللغة العربية:

3. إبراهيم سويلم إبراهيم مصطفى. (2023). العلاقة بين تقدير الذات والوجود النفسي الأفضل للمعاقين بصريا. مجلة التربية في القرن 21 للدراسات التربوية والنفسية كلية التربية-جامعة مدينة السات- (237،309).

4. أحمد بن سالم بن سيف السليمانى. (2017). أثر تقدير الذات على مفاهيم المواطنة لدى معاقين سمعيا بكلية الخليج. (رسالة ماجستير). جامعة نزوى سلطنة عمان.

5. أحمد رجب، مهارات إدارة الذات والمرونة النفسية كيف تتغلب على الضغوط والمتاعب؟، دار أزهر.

6. أحمد سعد محمود أبو سعدة. (2010). معاملة المراهق وأثرها على الجوانب الشخصية" وجدان- معرفي-سلوكي". Horus Publish.

7. إسماعيل إبراهيم. (2017). مناهج البحوث الإعلامية. المنهل.

8. أمزيان زبيدة. (2007). علاقة تقدير الذات للمراهق بمشكلات وحاجات إرشادية دراسة مقارنة في ضوء متغير الجنس(الماجستير). كلية الآداب والعلوم الإنسانية جامعة الحاج لخضر باتنة.

9. بن مساس سليا، رويمل سهير. (2023). مستويات تقدير الذات لدى المعاقين سمعيا وأثر بعض المتغيرات فيها. مركز المعاقين سمعيا بولاية جيجل. (مذكرة ماستر أكاديمي). جامعة محمد الصديق بن يحي جيجل.

10. جيرمان ديكلو. (2016). تقدير الذات جواز سفري مدى الحياة. دار القلم للطباعة والنشر و التوزيع.

11. الحميدي محمد ضيدان الضيدان. (2003). تقدير الذات وعلاقته بالسلوك العدوانى لدى طلبة المرحلة المتوسطة بمدينة الرياض. أكاديمية نايف العربية للعلوم الأمنية. كلية الدراسات العليا.

12. حورية محمد الزيادات. (2015). تقوية مهارات الاتصال تحسين مفهوم الذات لدى أطفال قرى SOS. مركز الكتاب الأكاديمي.

13. خالد المختار الفار. (2016). سيكولوجية العلاقة بين مفهوم الذات والأمن النفسي لدى المتعاطي المخدرات. الطبعة الأولى. مكتبة الجزيرة الورد.

14. دلال نواف عويش الزيني. (2023). تقدير الذات وعلاقته بالطمأنينة النفسية لدى عينة من طالبات المرحلة المتوسطة بمحافظة حفر الباطن. المجلة التربوية. قسم التربية وعلم النفس كلية التربية- جامعة حفر الباطن. المجلد 6 العدد 2. ص (23-59).
15. رزوق رقية، سعاديه هوارى. (2022) تقدير الذات لدى الأطفال الصم و البكم (8-12) سنة الممارسين لحصة التربية البدنية- مجلة تفوق في علوم تقنيات النشاطات البدنية و الرياضية. المجلد (7)- العدد (2). (ص399-412).
16. رياض عبد اللطيف، أبو أسعد الأزويد. (2015). الأساليب الحديثة في الإرشاد النفسي والتربوي. المنهل.
17. زكري نصر الدين. (2018). تقدير الذات لدى طلبة ذوي إحتياجات خاصة. دراسة ميدانية للطلبة المعاقين حركيا وبصريا بجميع الكليات جامعة قاصدي مرباح ورقلة. مذكرة الماستر أكاديمي. كلية العلوم الإنسانية و الاجتماعية جامعة قاصدي مرباح ورقلة.
18. سارة عبد العال عبد العليم نصير. (2022). مفهوم الذات لدى تلاميذ المرحلة الابتدائية في ضوء بعض المتغيرات الديمغرافية. مجلة دورية محكمة تصدر عن الكلية التربية. بحث مقدم لإستكمال متطلبات الحصول على درجة الماجستير في الصحة النفسية في التربية جامعة حلوان. دراسات تربوية واجتماعية. المجلد 28، عدد أكتوبر. ص (194-242).
19. سعدى جاسم عطية الغريزي، إيمان إبراهيم العبادي. (2025). الخارطة المعرفية لنظريات التعلم و التعليم. مركز الكتاب الأكاديمي.
20. سي أحمد منصورى عبد الحق. (2020). تقدير الذات و علاقته بالتوافق النفسي لدى المسنين، دراسة ميدانية على عينة من المسنين بمراكز رعاية الشيخوخة. المجلة الدولية للعلوم التربوية و النفسية. المجلد 42 العدد 04. ص (95-151).
21. شايع عبد الله مجلي. (2013). تقدير الذات وعلاقته بالسلوك العدوانى لدى طلبة الصف الثامن من مرحلة التعليم الأساسى بمدينة صعدة. مجلة جامعة دمشق. قسم الإرشاد النفسى كلية التربية. العدد الأول 2013، المجلد 29 ص (59-104).
22. صدام علي عمر موسى الفروي. (2020). تقدير الذات لدى المراهقين من ذوي الإعاقة البصرية الدارسين بمعهد المنظمة العلوية لرعاية المكفوفين بدار البيضاء. مجلة علمية فصلية محكمة. العدد 8. ص (260-292).


23. طارق إلياس.(2017). الوصول إلى خط النهاية. مركز الخبرات المهنية للإدارة.
24. طارق عبد الرؤوف -محمد المصري عامر. (2018) مفهوم وتقدير الذات. دار العلوم للنشر والتوزيع.
25. عبد الرحمان أحمد سيف. (2018). تطوير الذات. دار المعترف للنشر و التوزيع.
26. عزيم فضلية، بوريب رقية و آخرون.(2023). تقدير الذات لدى الأطفال ذوي الإعاقة السمعية (مذكرة ليسانس أكاديمي) جامعة الصديق مدرسة بن عاشور بالبلدية.
27. علاء سمير موسى القطناني.(2011). الحاجات النفسية و مفهوم الذات و علاقتها بمستوى الطموح لدى طلبة جامعة الأزهر. قسم علم النفس جامعة الأزهر.
28. غادة الحلايقية.(2018). ماهو تقدير الذات. www.mawdoo3.com
29. فاضل أحمد القصود. (2012). جدلية الذات الآخر في الشعر الأموي، الطبعة الأولى.
30. فريد موسي. (2015). سيكولوجية الذات البدنية. مكتبة الأنجلو المصرية.
31. فزريط فطيمة و دبابي أبوبكر. (2023). مستوى تقدير الذات لدى أمهات ذوي احتياجات الخاصة دراسة ميدانية بولاية غرداية. مجلة منتدى الأستاذ نوفمبر. المجلد 19 العدد 01. 694-707.
32. ليلي عبد الحميد عبد الحافظ.(1985). دراسة تعليمات و مقاييس تقدير الذات للصغار و الكبار. دار النهضة.
33. مجدى إبراهيم. (2010). اعرف ذاتك واستثمر أوقاتك. ماهي للنشر و التوزيع و خدمات الكمبيوتر. الموسوعة العلمية التعليمية.
34. محمد ظافر سلمان العمري.(2023). جودة الحياة و علاقتها بتقدير الذات و الصحة النفسية لدى طلاب المرحلة الثانوية. طبعة الأولى. NEM للطباعة و النشر.
35. محمد عقوني. (2019). تطوير و تنمية الذات. التربية و التعليم في الجزائر.
36. مروة سالم سالم.(2013). صعوبة الفهم القراني. مكتبة الأنجلو المصرية.
37. مروة عبد المحسن محمد محمد. (2020). الفروق في تقدير الذات في ضوء بعض المتغيرات، دراسات تربوية و إجتماعية. المجلد 26 العدد مارس. (ص252/289)
38. مريم سعداني، وردة العزيز. (2020). مستويات تقدير الذات عند معلمين المرحلة الابتدائية في ضوء بعض المتغيرات. مجلة الدراسات النفسية التربوية . المجلد 13. العدد 3. ص (158-166).
39. مصطفى عاطف. (2015). جرعات من الثقة. الطبعة الأولى. كنوز للنشر و التوزيع.

40. مهدي صالح السامرائي. (2023). مداخل القيادة الإدارية. دار اليازوري للنشر و التوزيع.
41. موساوي عتيقة. (2016). تقدير الذات لدى المعاقين بصريا. (مذكرة ماستر أكاديمي). جامعة أحمد دراية أدرار.
42. هناء على صالح المومني. (2006). تقدير الذات و علاقته بالمستوى التعليمي و العمر و طريقة التنقل و الحركة لدى المعاقين بصريا. (رسالة ماجستير) في التربية تخصص تربية خاصة. جامعة عمان العربية للدراسات العليا.

3/ المراجع باللغة الأجنبية:

43. Ahamed Farooq Sha. (2016). the Relationship of self –conceft Achievement of students at higher Education level. Pakistan Journal of Soiemce–vol–36–No–2–pp675–684.
44. Andrea D–Betty A–christine evans (2015) –self– esteemin childuen and Adolescents utith hearing. Lodd. Journals permissions. Nav. Vol. 19. P p (1–12).
45. Carl Rogers: Theoryl Overview Contributions Critisms. Jason Mack–
46. Meryem Beyoglu. 2019. The Role of Physical/ Emotional Abuse and Neglect , Perceived Parental Style and Self–esteem on Emotional Intelligence among 4Th and 5th Grade Primary School Children. (Master of Science). Eastem Mediterranean University. Gazimagusa, North Cyprus.
47. Step Hanie C–P–M Theunissen. P– Netten (2014) Self–Esteen in hearing–Lmpaired Children: The influence of communication Education and audiological character–istics leidn university medical center vol. 9. No. 94521– p p 4
48. Thahir N– Isra and Susilau y. Study on Professional Self– Esteem among the Teachers. Astudy Based on Northern Province of Srilanka. pp(75–85) Tiffany Frye. Study.com. 2023.

49. Valentin claudui luca A- Liliana mihailescu (2020). Study on travel of Self-Esteem in visually impaired students. University Department. Pitesti. Romania.
50. Xiam chem and Ruxin Ma.(2022). Adolexent Self Estem:The influence Factors and Solutions. Journal of Education Humanities and Social Sciences.Vol-8-No(2623)-pp(1562-1566).



الملاحق

ملحق: (01) الصورة الأولية لاستبيان تقدير الذات



جامعة قاصدي مرباح ورقلة
كلية العلوم الإنسانية والاجتماعية
قسم علم النفس وعلوم التربية



الاستبيان:

عزيز التلميذ (ة) تحية طيبة وبعد.

في إطار إعداد مذكرة التخرج ماستر أكاديمي تخصص تربية خاصة وتعليم مكثف، نضع بيم أيديك هذه الإستمارة التي تتضمن مجموعة العبارات والمطلوب منك قراءتها بدقة والتمعن، ثم وضع علامة: (X) أمام الإختيار الذي يناسبك، وتأكد من الإجابة على كل العبارات، مع العلم أنه لا يوجد إجابة صحيحة وأخرى خاطئة، وللعلم بأن كل المعلومات ستحضى بسرية تامة وستستخدم لغرض البحث العلمي، وشكرا على تعاونكم.

البيانات الشخصية:

الإسم واللقب:

العمر:

الجنس:

إعاقة سمعية:

نوع الإعاقة: إعاقة بصرية:

الرقم	العبرة	دائما	غالبا	أحيانا	نادرا	أبدا
01	أساعد زملائي.					
02	أنتقاسم الأكل مع زملائي.					
03	أزور زملائي في حالة المرض.					
04	أجلس مع زملائي.					
05	أشارك زملائي في حزنهم.					
06	أحب أفراد عائلتي.					
07	أشارك زملائي فرحتهم.					
08	أشارك عائلتي في بعض الأعمال.					
09	لا يهتم بي أفراد عائلتي.					
10	لا ترفض لي عائلتي.					
11	أسعد بتقديم المساعدة لأسرتي.					
12	أستطيع أن أنجز واجباتي.					
13	أعرف أشياء كثيرة.					
14	لا أستطيع أن أجيب على أسئلة في الدرس.					
15	أرتبك في المواقف الحرجة.					
16	أشعر بالضيق رفقة زملائي.					
17	زملائي محبوبون أكثر مني.					
18	لا أحد يشجعني من زملائي.					
19	يشجعني زملائي.					
20	أشارك في الألعاب مع زملائي.					
21	أنزعج من الكلام عن إعاقتي.					
22	أتعثر في الأماكن الغير معتادة لدي.					
23	أسقط في الأماكن الغير معتادة لدي.					
24	أمارس تمارين رياضية.					

شكرا على تعاونكم معنا.

ملحق: (02) يوضح الصورة النهائية لاستبيان تقدير الذات.



جامعة قاصدي مرباح ورقلة
كلية العلوم الإنسانية والاجتماعية
قسم علم النفس وعلوم التربية
الاستبيان:



عزيز التلميذ.: (ة) تحية طيبة وبعد.

في إطار إعداد مذكرة التخرج ماستر أكاديمي تخصص تربية خاصة وتعليم مكثف، نضع بيم أيدك هذه الاستمارة التي تتضمن مجموعة العبارات والمطلوب منك قراءتها بدقة والتمعن، ثم وضع علامة: (x) أمام الاختيار الذي يناسبك، وتأكد من الإجابة على كل العبارات، مع العلم أنه لا يوجد إجابة صحيحة وأخرى خاطئة، وللعلم بأن كل المعلومات ستحظى بسرية تامة وستستخدم لغرض البحث العلمي، وشكرا على تعاونكم.

البيانات الشخصية:

الإسم واللقب:

العمر:

الجنس:

نوع الإعاقة: إعاقة بصرية: إعاقة سمعية:

الرقم	العبارة	دائما	غالبا	أحيانا	نادرا	أبدا
01	أتناسم الأكل مع زملائي.					
02	أزور زملائي في حالة المرض.					
03	أجلس مع زملائي.					
04	أشارك زملائي في حزنهم.					
05	أحب أفراد عائلتي.					
06	أشارك زملائي فرحتهم.					
07	لا يهتم بي أفراد عائلتي.					
08	أسعد بتقديم المساعدة لأسرتي.					
09	أستطيع أن أنجز واجباتي.					
10	أعرف أشياء كثيرة.					
11	لا أستطيع أن أجيب على أسئلة في الدرس.					
12	أرتبك في المواقف الحرجة.					
13	أشعر بالضيق رفقة زملائي.					
14	زملائي محبوبون أكثر مني.					
15	لا أحد يشجعني من زملائي.					
16	أشارك في الألعاب مع زملائي.					
17	أنزعج من الكلام عن إعاقتي.					
18	أتعثر في الأماكن الغير معتادة لدي.					
19	أسقط في الأماكن الغير معتادة لدي.					
20	أمارس تمارين رياضية.					

شكرا على تعاونكم معنا

ملحق: (03) يوضح نتائج صدق المقارنة الطرفية لاستبيان تقدير الذات.

T-TEST GROUPS=VAR00002(1 2)
/MISSING=ANALYSIS
/VARIABLES=VAR00001
/CRITERIA=CI(.95).

Test T

[Jeu_de_données0]

Statistiques de groupe

	VAR00002	N	Moyenne	Ecart type	Moyenne erreur standard
VAR00001	1.00	8	104.3750	2.50357	.88515
	2.00	8	80.8750	5.19443	1.83651

Test des échantillons indépendants

		Test de Levene sur l'égalité des variances		Test t pour égalité des moyennes						
		F	Sig.	T	Ddl	Sig. (bilatéral)	Différence moyenne	Différence erreur standard	Intervalle de confiance de la différence à 95 %	
									Inférieur	Supérieur
VAR00001	Hypothèse de variances égales	1.724	.210	11.527	14	.000	23.50000	2.03869	19.12745	27.87255
	Hypothèse de variances inégales			11.527	10.086	.000	23.50000	2.03869	18.96274	28.03726

ملحق: (04) يوضح نتائج صدق الاتساق الداخلي لاستبيان تقدير الذات.

أ-معامل الارتباط بين البند والدرجة الكلية للبعد لاستبيان تقدير الذات.

NEW FILE.

Corrélations

		VAR00001	VAR00002	VAR00003	VAR00004	VAR00005	VAR00006	SUM01
VAR00001	Corrélation de Pearson	1	-.255-	.237	.092	-.137-	.000	.149
	Sig. (bilatérale)		.174	.207	.630	.472	1.000	.433
	N	30	30	30	30	30	30	30
VAR00002	Corrélation de Pearson	-.255-	1	.321	.234	.198	.395*	.623**
	Sig. (bilatérale)	.174		.084	.214	.293	.031	.000
	N	30	30	30	30	30	30	30
VAR00003	Corrélation de Pearson	.237	.321	1	-.154-	-.040-	.479**	.663**
	Sig. (bilatérale)	.207	.084		.417	.833	.007	.000

	N	30	30	30	30	30	30	30
VAR00004	Corrélation de Pearson	.092	.234	-.154-	1	.301	.375*	.423*
	Sig. (bilatérale)	.630	.214	.417		.106	.041	.020
	N	30	30	30	30	30	30	30
VAR00005	Corrélation de Pearson	-.137-	.198	-.040-	.301	1	.448*	.513**
	Sig. (bilatérale)	.472	.293	.833	.106		.013	.004
	N	30	30	30	30	30	30	30
VAR00006	Corrélation de Pearson	.000	.395*	.479**	.375*	.448*	1	.862**
	Sig. (bilatérale)	1.000	.031	.007	.041	.013		.000
	N	30	30	30	30	30	30	30
SUM01	Corrélation de Pearson	.149	.623**	.663**	.423*	.513**	.862**	1
	Sig. (bilatérale)	.433	.000	.000	.020	.004	.000	
	N	30	30	30	30	30	30	30

*. La corrélation est significative au niveau 0.05 (bilatéral).

** La corrélation est significative au niveau 0.01 (bilatéral).

DATASET NAME Jeu_de_données1 WINDOW=FRONT.

CORRELATIONS

/VARIABLES=VAR00001 VAR00002 VAR00003 VAR00004 VAR00005 VAR00006 SUM01

/PRINT=TWOTAIL NOSIG

/MISSING=PAIRWISE.

Corrélations

[Jeu_de_données1]

CORRELATIONS

/VARIABLES=VAR00008 VAR00009 VAR00010 VAR00011 VAR00012 SUM02

/PRINT=TWOTAIL NOSIG

/MISSING=PAIRWISE.

Corrélations

Corrélations

		VAR00008	VAR00009	VAR00010	VAR00011	VAR00012	SUM02
VAR00008	Corrélation de Pearson	1	-.046-	.518**	-.124-	.477**	.700**
	Sig. (bilatérale)		.810	.003	.514	.008	.000
	N	30	30	30	30	30	30
VAR00009	Corrélation de Pearson	-.046-	1	-.139-	-.436-*	.308	.262
	Sig. (bilatérale)	.810		.462	.016	.098	.162
	N	30	30	30	30	30	30
VAR00010	Corrélation de Pearson	.518**	-.139-	1	.066	-.052-	.599**
	Sig. (bilatérale)	.003	.462		.729	.785	.000

	N	30	30	30	30	30	30
VAR00011	Corrélation de Pearson	-.124-	-.436-*	.066	1	-.300-	.231
	Sig. (bilatérale)	.514	.016	.729		.108	.219
	N	30	30	30	30	30	30
VAR00012	Corrélation de Pearson	.477**	.308	-.052-	-.300-	1	.532**
	Sig. (bilatérale)	.008	.098	.785	.108		.003
	N	30	30	30	30	30	30
SUM02	Corrélation de Pearson	.700**	.262	.599**	.231	.532**	1
	Sig. (bilatérale)	.000	.162	.000	.219	.003	
	N	30	30	30	30	30	30

** . La corrélation est significative au niveau 0.01 (bilatéral).

* . La corrélation est significative au niveau 0.05 (bilatéral).

CORRELATIONS

/VARIABLES=VAR00014 VAR00015 VAR00016 VAR00017 SUM03

/PRINT=TWOTAIL NOSIG

/MISSING=PAIRWISE.

Corrélations

		Corrélations				
		VAR00014	VAR00015	VAR00016	VAR00017	SUM03
VAR00014	Corrélation de Pearson	1	.106	.205	.267	.733**
	Sig. (bilatérale)		.577	.277	.154	.000
	N	30	30	30	30	30
VAR00015	Corrélation de Pearson	.106	1	-.134-	-.042-	.373*
	Sig. (bilatérale)	.577		.480	.824	.043
	N	30	30	30	30	30
VAR00016	Corrélation de Pearson	.205	-.134-	1	.264	.591**
	Sig. (bilatérale)	.277	.480		.158	.001
	N	30	30	30	30	30
VAR00017	Corrélation de Pearson	.267	-.042-	.264	1	.603**
	Sig. (bilatérale)	.154	.824	.158		.000
	N	30	30	30	30	30
SUM03	Corrélation de Pearson	.733**	.373*	.591**	.603**	1
	Sig. (bilatérale)	.000	.043	.001	.000	

N	30	30	30	30	30
---	----	----	----	----	----

** . La corrélation est significative au niveau 0.01 (bilatéral).

* . La corrélation est significative au niveau 0.05 (bilatéral).

CORRELATIONS

/VARIABLES=VAR00019 VAR00020 VAR00021 VAR00022 VAR00023 SUM04

/PRINT=TWOTAIL NOSIG

/MISSING=PAIRWISE.

Corrélations

		Corrélations					
		VAR00019	VAR00020	VAR00021	VAR00022	VAR00023	SUM04
VAR00019	Corrélation de Pearson	1	.430*	.543**	.000	.374*	.712**
	Sig. (bilatérale)		.018	.002	1.000	.041	.000
	N	30	30	30	30	30	30
VAR00020	Corrélation de Pearson	.430*	1	.693**	-.100-	.633**	.782**
	Sig. (bilatérale)	.018		.000	.599	.000	.000
	N	30	30	30	30	30	30
VAR00021	Corrélation de Pearson	.543**	.693**	1	.141	.521**	.850**
	Sig. (bilatérale)	.002	.000		.458	.003	.000
	N	30	30	30	30	30	30
VAR00022	Corrélation de Pearson	.000	-.100-	.141	1	.155	.326
	Sig. (bilatérale)	1.000	.599	.458		.413	.079
	N	30	30	30	30	30	30
VAR00023	Corrélation de Pearson	.374*	.633**	.521**	.155	1	.758**
	Sig. (bilatérale)	.041	.000	.003	.413		.000
	N	30	30	30	30	30	30
SUM04	Corrélation de Pearson	.712**	.782**	.850**	.326	.758**	1
	Sig. (bilatérale)	.000	.000	.000	.079	.000	
	N	30	30	30	30	30	30

* . La corrélation est significative au niveau 0.05 (bilatéral).

** . La corrélation est significative au niveau 0.01 (bilatéral).

CORRELATIONS

/VARIABLES=VAR00025 VAR00026 VAR00027 VAR00028 SUM05

/PRINT=TWOTAIL NOSIG

/MISSING=PAIRWISE.

Corrélations

		Corrélations				
		VAR00025	VAR00026	VAR00027	VAR00028	SUM05
VAR00025	Corrélation de Pearson	1	.036	-.035-	-.026-	.480**
	Sig. (bilatérale)		.851	.855	.891	.007
	N	30	30	30	30	30
VAR00026	Corrélation de Pearson	.036	1	.335	.141	.587**
	Sig. (bilatérale)	.851		.070	.458	.001
	N	30	30	30	30	30
VAR00027	Corrélation de Pearson	-.035-	.335	1	.078	.590**
	Sig. (bilatérale)	.855	.070		.684	.001
	N	30	30	30	30	30
VAR00028	Corrélation de Pearson	-.026-	.141	.078	1	.577**
	Sig. (bilatérale)	.891	.458	.684		.001
	N	30	30	30	30	30
SUM05	Corrélation de Pearson	.480**	.587**	.590**	.577**	1
	Sig. (bilatérale)	.007	.001	.001	.001	
	N	30	30	30	30	30

**. La corrélation est significative au niveau 0.01 (bilatéral).

ب-معامل الارتباط بين البعد والدرجة الكلية لإستبيان تقدير الذات.

CORRELATIONS

/VARIABLES=SUM01 SUM02 SUM03 SUM04 SUM05 SUMG

/PRINT=TWOTAIL NOSIG

/MISSING=PAIRWISE.

Corrélations

		Corrélations					
		SUM01	SUM02	SUM03	SUM04	SUM05	SUMG
SUM01	Corrélation de Pearson	1	.193	.177	.404*	-.028-	.646**
	Sig. (bilatérale)		.307	.349	.027	.884	.000
	N	30	30	30	30	30	30
SUM02	Corrélation de Pearson	.193	1	.087	.647**	.244	.665**
	Sig. (bilatérale)	.307		.647	.000	.194	.000
	N	30	30	30	30	30	30
SUM03	Corrélation de Pearson	.177	.087	1	.123	.388*	.488**
	Sig. (bilatérale)	.349	.647		.517	.034	.006
	N	30	30	30	30	30	30

SUM04	Corrélation de Pearson	.404*	.647**	.123	1	.208	.821**
	Sig. (bilatérale)	.027	.000	.517		.271	.000
	N	30	30	30	30	30	30
SUM05	Corrélation de Pearson	-.028-	.244	.388*	.208	1	.480**
	Sig. (bilatérale)	.884	.194	.034	.271		.007
	N	30	30	30	30	30	30
SUMG	Corrélation de Pearson	.646**	.665**	.488**	.821**	.480**	1
	Sig. (bilatérale)	.000	.000	.006	.000	.007	
	N	30	30	30	30	30	30

*. La corrélation est significative au niveau 0.05 (bilatéral).

**.. La corrélation est significative au niveau 0.01 (bilatéral).

ملحق: (05) يوضح نتائج التجزئة النصفية بطريقة التنصيف الفردي والزوجي لإستبيان تقدير الذات.

NEW FILE.

DATASET NAME Jeu_de_données2 WINDOW=FRONT.

RELIABILITY

/VARIABLES=VAR00001 VAR00003 VAR00005 VAR00007 VAR00009 VAR00011 VAR00013 VAR00015 VAR00017

VAR00019 VAR00021 VAR00023 VAR00002 VAR00004 VAR00006 VAR00008 VAR00010 VAR00012 VAR00014 VAR00016

VAR00018 VAR00020 VAR00022 VAR00024

/SCALE('أم الذات تقدير لمقياس كرنباخ ألفا بطريقة النصفية التجزئة ثبات' الخیر 2024.2025') ALL

/MODEL=SPLIT.

Fiabilité

[Jeu_de_données2]

Echelle : الذات تقدير لمقياس كرنباخ ألفا بطريقة النصفية التجزئة ثبات

Récapitulatif de traitement des observations

		N	%
Observations	Valide	30	100.0
	Exclue ^a	0	.0
	Total	30	100.0

a. Suppression par liste basée sur toutes les variables de la procédure.

Statistiques de fiabilité

Alpha de Cronbach	Partie 1	Valeur	.310
		Nombre d'éléments	12 ^a
	Partie 2	Valeur	.619
		Nombre d'éléments	12 ^b

Nombre total d'éléments		24
Corrélation entre les sous-échelles		.755
Coefficient de Spearman-Brown	Longueur égale	.861
	Longueur inégale	.861
Coefficient de Guttman		.837

- a. Les éléments sont : VAR00001, VAR00003, VAR00005, VAR00007, VAR00009, VAR00011, VAR00013, VAR00015, VAR00017, VAR00019, VAR00021, VAR00023.
- b. Les éléments sont : VAR00002, VAR00004, VAR00006, VAR00008, VAR00010, VAR00012, VAR00014, VAR00016, VAR00018, VAR00020, VAR00022, VAR00024.

ملحق: (06) يوضح نتائج ألفا كرنباخ للدرجة الكلية لإستبيان تقدير الذات.

```
RELIABILITY
/VARIABLES=VAR00001 VAR00002 VAR00003 VAR00004 VAR00005 VAR00006 VAR00007
VAR00008 VAR00009
VAR00010 VAR00011 VAR00012 VAR00013 VAR00014 VAR00015 VAR00016 VAR00017
VAR00018 VAR00019 VAR00020
VAR00021 VAR00022 VAR00023 VAR00024
/SCALE('الذات تقدير لمقياس الكلية للدرجة كرنباخ ألفا ثبات')
ALL
/MODEL=ALPHA.
```

Fiabilité

Echelle : الذات تقدير لمقياس الكلية للدرجة كرنباخ ألفا ثبات

Récapitulatif de traitement des observations

		N	%
Observations	Valide	30	100.0
	Exclue ^a	0	.0
	Total	30	100.0

- a. Suppression par liste basée sur toutes les variables de la procédure.

Statistiques de fiabilité

Alpha de Cronbach	Nombre d'éléments
.721	24

ملحق: (07) يوضح نتيجة المعالجة الإحصائية للفرضية الأولى.

```
NEW FILE.
DATASET NAME Jeu_de_données1 WINDOW=FRONT.
T-TEST
/TESTVAL=60
/MISSING=ANALYSIS
/VARIABLES=تقدير الذات السمعية
/CRITERIA=CI (.95).
```

Test T

[Jeu_de_données1]

Statistiques sur échantillon uniques

	N	Moyenne	Ecart type	Moyenne erreur standard
تقدير الذات لذوي الإعاقة السمعية	52	75.1154	9.42806	1.30744

Test sur échantillon unique

	T	ddl	Sig. (bilatéral)	Valeur de test = 60 Différence moyenne	Intervalle de confiance de la différence à 95 %	
					Inférieur	Supérieur
تقدير الذات لذوي الإعاقة السمعية	11.561	51	.000	15.11538	12.4906	17.7402

ملحق: (08) يوضح نتيجة التوزيع الاعتدالي لأطفال ذوي الإعاقة البصرية على إستبيان تقدير الذات

```
EXAMINE VARIABLES=VAR00001
/PLOT BOXPLOT STEMLEAF HISTOGRAM NPLOT
/COMPARE VARIABLES
/MESTIMATORS HUBER(1.339) ANDREW(1.34) HAMPEL(1.7,3.4,8.5) TUKEY(4.685)
/PERCENTILES(5,10,25,50,75,90,95) HAVERAGE
/STATISTICS DESCRIPTIVES EXTREME
/CINTERVAL 95
/MISSING LISTWISE
/NOTOTAL.
```

Explorer

Descriptives

		Statistiques	Erreur standard
VAR00001	Moyenne	74.2500	2.17022
	Intervalle de confiance à 95 % pour la moyenne	Borne inférieure 78.7923	
		Borne supérieure 73.8333	
	Moyenne tronquée à 5 %	73.5000	
	Médiane	94.197	
	Variance	9.70553	
	Ecart type	58.00	
	Minimum	98.00	
	Maximum	40.00	
	Plage	13.75	
	Plage interquartile	.507	.512
	Asymétrie	.517	.992
	Kurtosis		

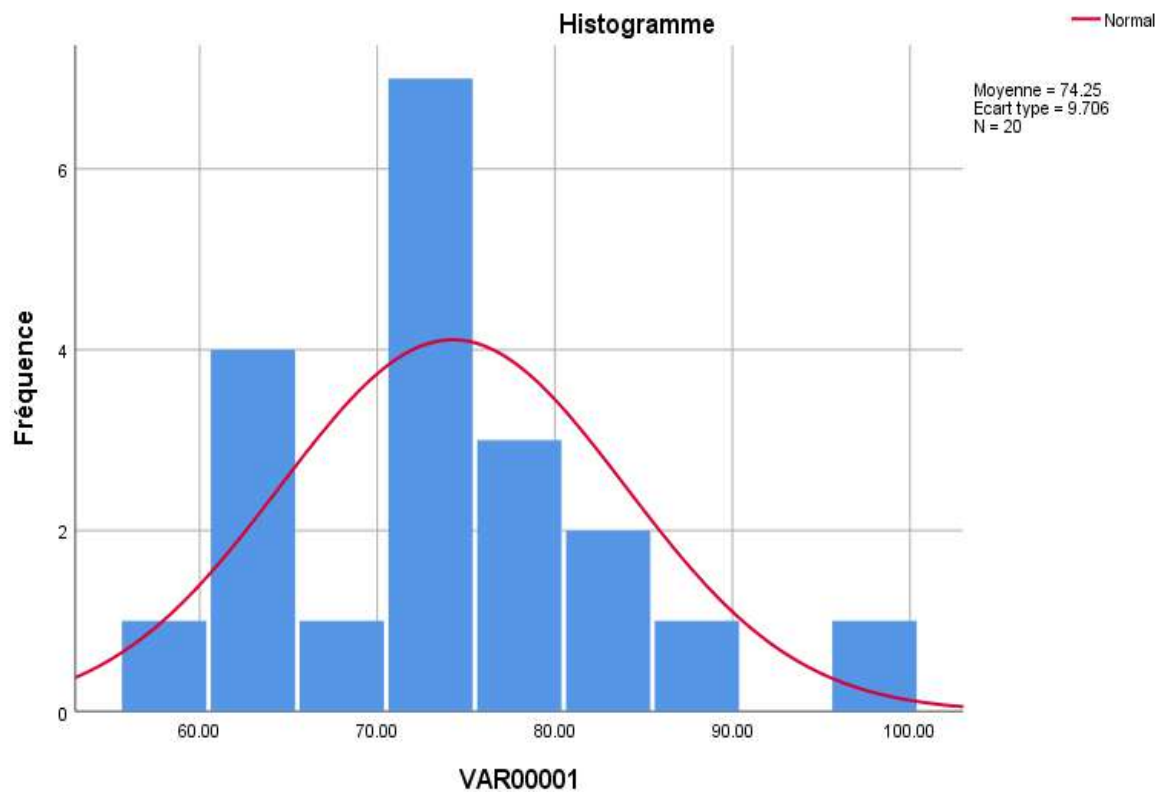
Tests de normalité

	Kolmogorov-Smirnov ^a			Shapiro-Wilk		
	Statistiques	ddl	Sig.	Statistiques	ddl	Sig.
VAR00001	.119	20	.200*	.970	20	.746

*. Il s'agit de la borne inférieure de la vraie signification.

a. Correction de signification de Lilliefors

Histogrammes



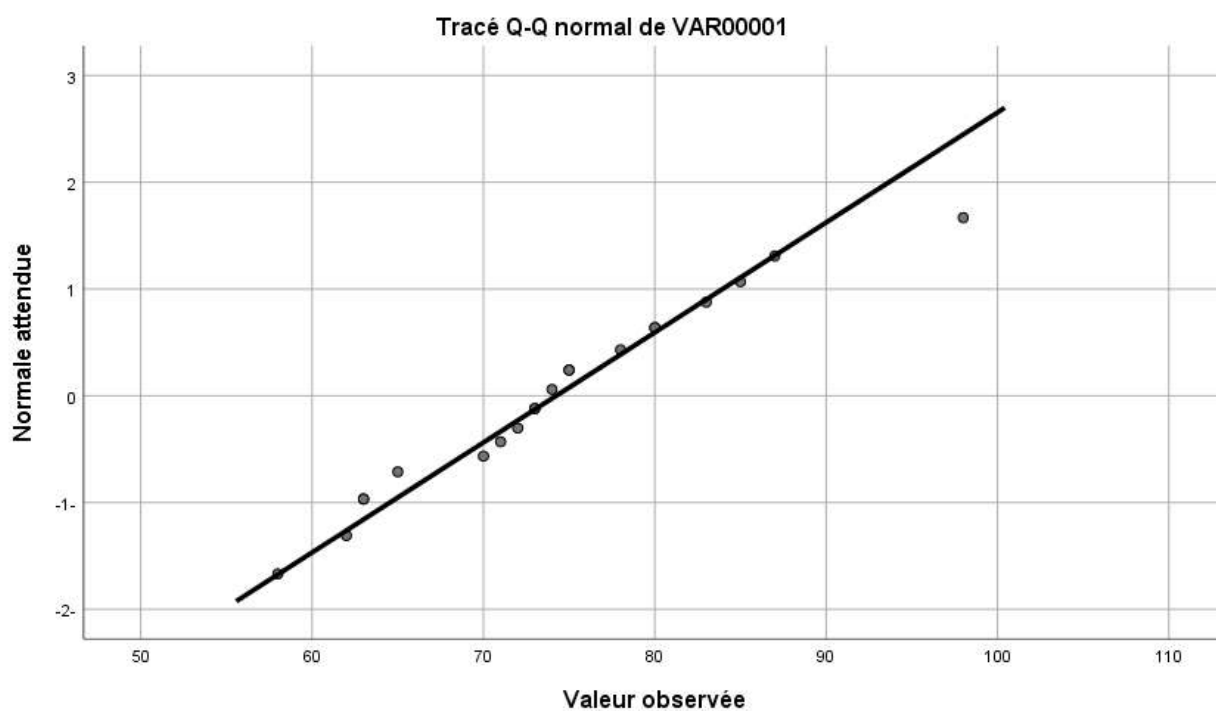
Tracé tige et feuille

VAR00001 Tracé tige et feuille

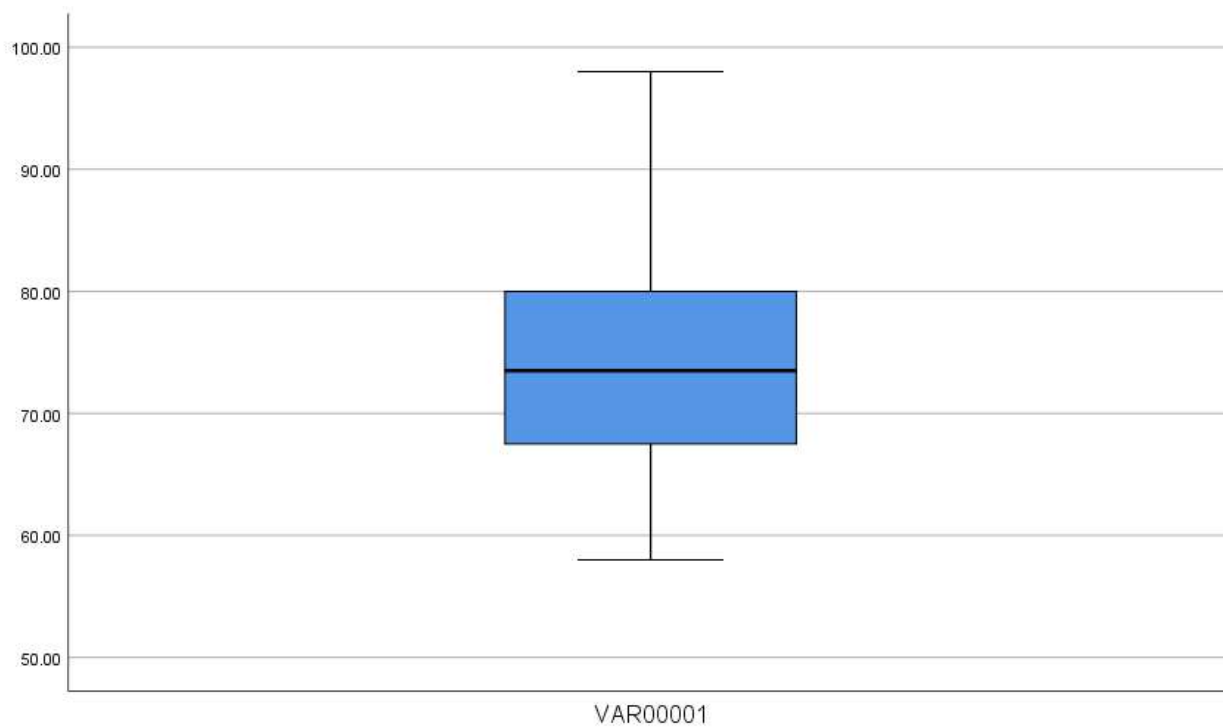
Fréquence	Stem & Feuille
1.00	5 . 8
4.00	6 . 2335
9.00	7 . 012334558
5.00	8 . 00357
1.00	9 . 8

Largeur du radical : 10.00
Chaque feuille : 1 observation(s)

Tracé Q-Q normal



Tracé de test normal Q-Q



ملحق رقم: (09) يوضح نتيجة المعالجة الإحصائية للفرضية الثانية

T-TEST
 /TESTVAL=60
 /MISSING=ANALYSIS
 /VARIABLES=تقدير الذات البصرية
 /CRITERIA=CI (.95) .

Test T

Statistiques sur échantillon uniques

	N	Moyenne	Ecart type	Moyenne erreur standard
تقدير الذات البصرية	20	74.2500	9.70553	2.17022

Test sur échantillon unique

Valeur de test = 60

	T	Ddl	Sig. (bilatéral)	Différence moyenne	Intervalle de confiance de la différence à 95 %	
					Inférieur	Supérieur
تقدير الذات لذوي الإعاقة البصرية	6.566	19	.000	14.25000	9.7077	18.7923

ملحق: (10) يوضح نتيجة المعالجة الإحصائية للفرضية الثالثة.

NEW FILE.
 DATASET NAME Jeu_de_données2 WINDOW=FRONT.
 T-TEST GROUPS=نوع الإعاقة (1 2)
 /MISSING=ANALYSIS
 /VARIABLES=تقدير الذات
 /CRITERIA=CI (.95) .

Test T

[Jeu_de_données2]

Statistiques de groupe

	نوع الإعاقة	N	Moyenne	Ecart type	Moyenne erreur standard
تقدير الذات	1.00	52	75.1154	9.42806	1.30744
	2.00	20	74.2500	9.70553	2.17022

Test des échantillons indépendants

Test de Levene sur l'égalité des variances

Test t pour égalité des moyennes

F	Sig.	T	Ddl	Sig. (bilatéral)	Différence moyenne	Différence erreur standard	Intervalle de confiance de la différence à 95 %	
							Inférieur	Supérieur

تقدير الذات	Hypothèse de variances égales	.070	.792	.346	70	.730	.86538	2.50071	-4.12213-	5.85290
	Hypothèse de variances inégales			.342	33.643	.735	.86538	2.53363	-4.28557-	6.01634

ملحق: (11) يوضح نتيجة المعالجة الإحصائية للفرضية الرابعة.

T-TEST GROUPS=الجنس(1 2)
 /MISSING=ANALYSIS
 /VARIABLES=تقدير الذات
 /CRITERIA=CI (.95) .

Test T

Statistiques de groupe

	الجنس	N	Moyenne	Ecart type	Moyenne erreur standard
تقدير الذات	1.00	40	73.0750	9.98817	1.57927
	2.00	32	77.1250	8.33086	1.47270

Test des échantillons indépendants

		Test de Levene sur l'égalité des variances				Test t pour égalité des moyennes			Intervalle de confiance de la différence à 95 %	
		F	Sig.	t	ddl	Sig. (bilatéral)	Différence moyenne	Différence erreur standard	Inférieur	Supérieur
تقدير الذات	Hypothèse de variances égales	3.125	.081	-1.838-	70	.070	-4.05000-	2.20350	-8.44474-	.34474
	Hypothèse de variances inégales			-1.876-	69.860	.065	-4.05000-	2.15938	-8.35691-	.25691

ملحق (12)

الجمهورية الجزائرية الديمقراطية الشعبية
وزارة التضامن الوطني والأسرة و قضايا المرأة
ولاية ورقلة

مديرية النشاط الإجتماعي والتضامن
مدرسة المجاهد محمد الصغير الصافي للأطفال المعوقين سمعيا

بطاقة تقنية

E.E.H.A OURGLA

عنوان المدرسة:

مدرسة المجاهد قبايلي محمد الصافي

للأطفال المعاقين سمعيا بورقلة

منطقة التجهيز الجديدة ولاية ورقلة

الهاتف: 029.71.34.75

الفاكس: 029.71.36.02

الموسم الدراسي: 2025/2024

تعريف المؤسسة:

مرسوم الإنشاء:

أنشأت المدرسة بمقتضى المرسوم التنفيذي رقم 10-245 الصادر بتاريخ 14 أكتوبر 2010 المعدل بالمرسوم رقم 12-05 بتاريخ 04 يناير 2012.

تاريخ الافتتاح:

افتتحت المدرسة أبوابها بمناسبة الدخول المدرسي 2011-2012 وتم استقبال التلاميذ المتمدرسين يوم 09 سبتمبر 2011 بمناسبة الدخول الاجتماعي.

نمط التكفل:

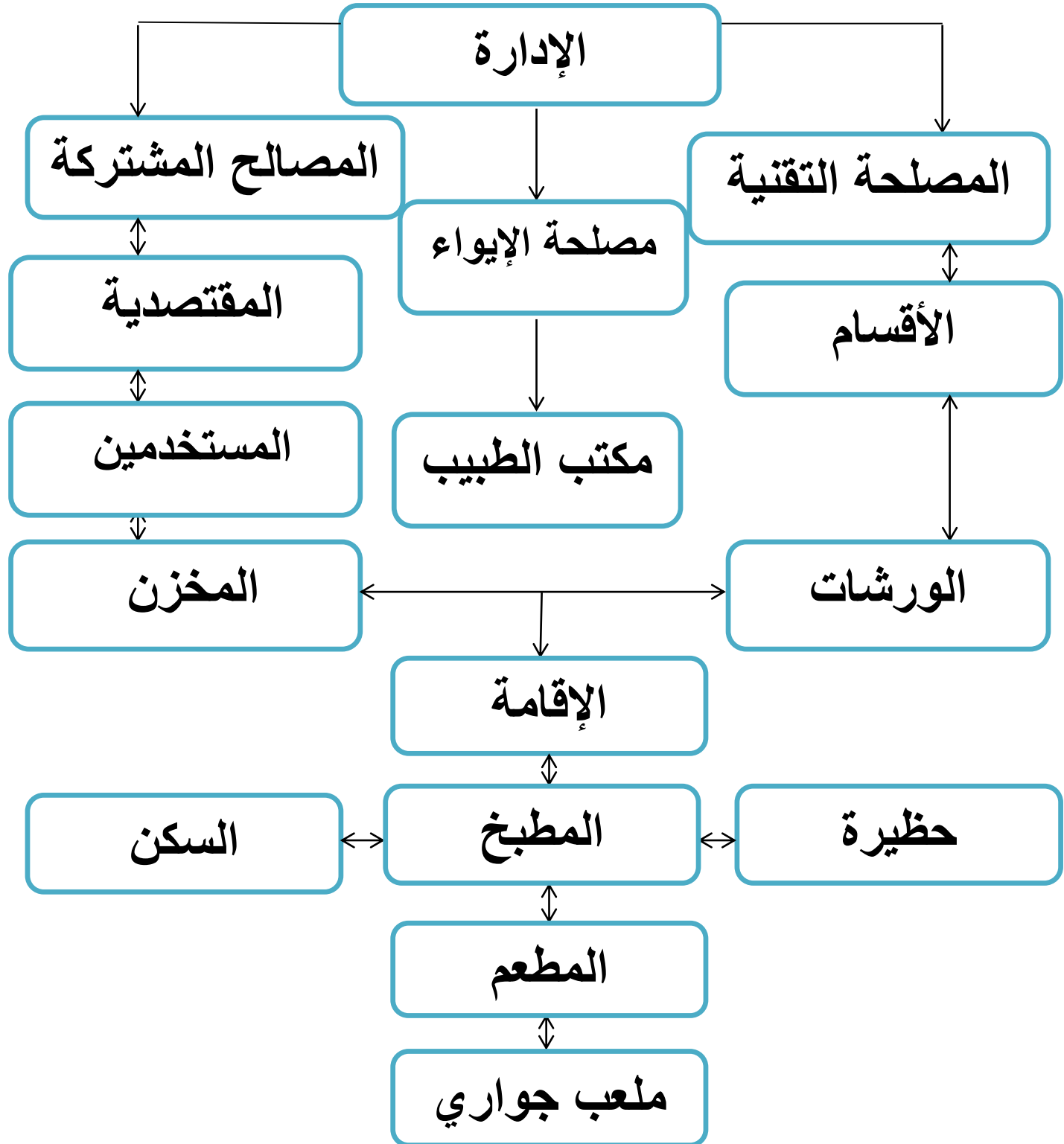
تتكفل المؤسسة بفئة الأطفال المصابين بكل أنواع الصمم: خفيف، متوسط، و العميق إضافة إلى صغار المكفوفين.

طاقة الإستيعاب:

تبلغ طاقة إستيعاب المدرسة النظرية 60 طفلا بينما الحقيق 50 طفلا في سن التمدرس.

نظام التكفل: تعمل المؤسسة بنظامي الكفل نصف داخلي.

هيكل المؤسسة



التعداد الإجمالي للتلاميذ المسجلين

/3

التعداد الإجمالي للتلاميذ بالمدرسة 50 تلميذ من بينهم:

تعداد التلاميذ المتمدرسين 46 تلميذ موزعون على الأقسام الدراسية التي عددها 11 قسم و

على النحو التالي:

قسم الأولى ابتدائي إعاقة سمعية:

نمط التكفل	الطور	طبيعة الإعاقة	المؤطر	الجنس		تسمية الفوج	تعداد الأطفال	المقاطعة
				أ	ذ			
نصف داخلي	إبتدائي	إعاقة سمعية	مفرج فاطمة الزهراء	01	07	أولى ابتدائي	08	ورقلة

قسم السنة الثالثة ابتدائي إعاقة سمعية:

نمط التكفل	الطور	طبيعة الإعاقة	المؤطر	الجنس		تسمية الفوج	تعداد الأطفال	المقاطعة
				أ	ذ			
نصف داخلي	إبتدائي	إعاقة سمعية	عزاوي فاطمة الزهراء+هلاي فتيحة+ دبز خولة	01	01	الثالثة ابتدائي	02	ورقلة

قسم السنة الخامسة ابتدائي إعاقة سمعية:

نمط التكفل	الطور	طبيعة الإعاقة	المؤطر	الجنس		تسمية الفوج	تعداد الأطفال	المقاطعة
				أ	ذ			
نصف داخلي	إبتدائي	إعاقة سمعية	عواريب شهيرة+دبز خولة+هلاي فتيحة	01	01	الخامسة ابتدائي	02	ورقلة

قسم السنة الثانية متوسط إعاقة سمعية:

نمط التكفل	الطور	طبيعة الإعاقة	المؤطر	الجنس		تسمية الفوج	تعداد الأطفال	المقاطعة
				أ	ذ			
نصف داخلي	متوسط	إعاقة سمعية	أساتذة متخصصين	04	06	الثانية متوسط	10	ورقلة

قسم السنة الثالثة متوسط إعاقة سمعية:

نمط التكفل	الطور	طبيعة الإعاقة	المؤطر	الجنس		تسمية الفوج	تعداد الأطفال	المقاطعة
				أ	ذ			
نصف داخلي	متوسط	إعاقة سمعية	مجموعة أساتذة	02	04	الثالثة متوسط	04	ورقلة

قسم تحضيرى إعاقة بصرية:

نمط التكفل	الطور	طبيعة الإعاقة	المؤطر	الجنس		تسمية الفوج	تعداد الأطفال	المقاطعة
				أ	ذ			
نصف داخلي	تحضيرى	إعاقة بصرية	معلم متخصص رئيسي بش خليل	02	06	تحضيرى	07	ورقلة

قسم السنة الثانية ابتدائي إعاقة بصرية:

نمط التكفل	الطور	طبيعة الإعاقة	المؤطر	الجنس		تسمية الفوج	تعداد الأطفال	المقاطعة
				أ	ذ			
نصف داخلي	ابتدائي	إعاقة بصرية	معلمة التعليم المتخصص سكال سارة	03	00	الثانية ابتدائي	03	ورقلة

قسم السنة الخامسة ابتدائي إعاقة بصرية:

نمط التكفل	الطور	طبيعة الإعاقة	المؤطر	الجنس		تسمية الفوج	تعداد الأطفال	المقاطعة
				أ	ذ			
نصف داخلي	ابتدائي	إعاقة بصرية	معلمة المتخصصة بوزنادة سامية	01	00	الخامسة ابتدائي	01	ورقلة

قسم السنة الأولى متوسط إعاقة بصرية:

نمط التكفل	الطور	طبيعة الإعاقة	المؤطر	الجنس		تسمية الفوج	تعداد الأطفال	المقاطعة
				أ	ذ			
نصف داخلي	متوسط	إعاقة بصرية	لأساتذة متخصصين	03	02	أولى متوسط	05	ورقلة

قسم السنة الثانية متوسط إعاقة بصرية:

نمط التكفل	الطور	طبيعة الإعاقة	المؤطر	الجنس		تسمية الفوج	تعداد الأطفال	المقاطعة
				أ	ذ			
نصف داخلي	متوسط	إعاقة بصرية	أساتذة متخصصين	00	01	الثانية متوسط	01	ورقلة

قسم السنة الرابعة متوسط إعاقة بصرية:

نمط التكفل	الطور	طبيعة الإعاقة	المؤطر	الجنس		تسمية الفوج	تعداد الأطفال	المقاطعة
				أ	ذ			
نصف داخلي	متوسط	إعاقة بصرية	أساتذة متخصصين	00	02	الرابعة متوسط	02	ورقلة

4- سير العملية البيداغوجية:

فيما يخص سير العملية البيداغوجية والدراسية على مستوى المدرسة خلال الموسم 2025/2024 :

شهدت العملية البيداغوجية والدراسية على مستوى المدرسة، وهذا بعد اتخاذ كل الإجراءات المتعلقة بالعمل الاحترازي الموجه للأطفال و المؤطرين البيداغوجيين تفاديا من الإصابة من كورونا، وبعد مرور 20 يوم من الموسم الدراسي 2022/2023 ولكل المستويات الموجودة بها سيرا بيداغوجيا ودراسيا جيدا ومقبولا، وذلك من خلال توفير كل الوسائل البيداغوجية والمستلزمات المتعلقة بالتكفل الجيد لتحقيق الأهداف المرتبطة بالتأهيل الدراسي ولضمان السيرورة الحسنة لعملية التكفل واستمرارها مع تسجيل بعض الصعوبات والعمل على استدراكها، ولضمان العمل الجيد تم توزيع كل أعضاء الفرقة البيداغوجية وهيئة التدريس المعتمدة كل حسب تخصصه، بحيث استفادت المدرسة من المعلمين والأساتذة بعد مسابقة التوظيف الأخيرة على مستوى مديرية النشاط الاجتماعي لولاية ورقلة تعززت بها المدرسة وتم توزيعهم كل حسب التخصص والمستوى المطلوب للفعل المدرسي التعليمي للمتمدرسين (وهذا الفئتين من الصم والمكفوفين) تم دمجهم ميدانيا في العملية البيداغوجية، بالإضافة إلى نمط الوضعيات الدراسية وتوزيع عمل المتخصصين في التدخل التربوي والعيادي والعمل الخارجي بالتدخل الخاص بالتحقيقات الاجتماعية وهذا ببرامج يوميا وفق برنامج أسبوعي و البيداغوجية لكل الأطفال المستفيدين من التكفل البيداغوجي والدراسي وكان على النحو التالي:

الحجم الساعي:

بالنسبة للأحجام الساعية الموزعة على أعضاء الفرقة البيداغوجية وهيئة التدريس الموزعون كل حسب المستوى التعليمي الدراسي الابتدائي والمتوسط وبالأقسام المعتمدة 11 قسم موزع بين 05 أقسام لفئة الصم، و06 أقسام لفئة المكفوفين كل حسب التوزيع الأسبوعي الموزع والمؤشر من إدارة المدرسة والمصلحة البيداغوجية التقنية مع التأكيد على إلزام كل المعلمين والمربين والأساتذة بالالتزام والانضباط والحضور الدائم على مستوى كل الأقسام التي يشرفون عليها (الطور الابتدائي: 22 ساعة/ الطور المتوسط حسب التوزيع الزمني لكل أستاذ).

الامتحانات النهائية:

فيما يخص الامتحان النهائي للأطوار الدراسية فإنه سيتم تسجيل التلاميذ المرشوحون للدورة المبرمجة في ماي 2025 وذلك حسب النمط التقييمي الجديد بالنسبة للموسم 2025/2024 المعلن من طرف وزارة التربية الوطنية بالنسبة للتعليم الابتدائي 02 مرشحين من الصم لشهادة التعليم الابتدائي و 01 مرشحة إعاقة بصرية لشهادة تعليم الابتدائي 02 إعاقة بصرية لشهادة التعليم المتوسط لدورة جوان 2025 .

تجدر الإشارة أنه كما هو معد سابقا إلكترونيا وتكوين ملفات لكل تلميذ ممتحن وإرساله إلى مديرية التربية وهذا لضمان التسجيل الولائي والوطني مع التثبيت الخاص والمتعلق بالمقاطعة التعليمية التابعة لها المدرسة بالإضافة إلى الأرضية الرقمية المستحدثة من طرف وزارة التربية الوطنية وبالتنسيق مع قطاع التضامن الوطني بمجموع 03 مترشوحون للامتحانات النهائية للابتدائي وشهادة التعليم المتوسط 02 إعاقة بصرية مترشحة مكفوفة لشهادة التعليم المتوسط للدورات القادمة .

الدعم :

يتم تفعيل الدعم الدراسي التعليمي والخاص الموجه لقسم السنة الخامسة ابتدائي إعاقة سمعية، والمسجلون ضمن الأطفال المتمدرسون المرشوحون لاجتياز الامتحانات وهذا الأسبوع الأول بعد العطلة الربيعية الخاصة بالفصل الثاني لكلا المترشوحون للامتحانات النهائية الابتدائي والمتوسط والأقسام الخاصة والمدمجة بالوسط العادي والمدرجون كذلك للامتحان النهائي لطور التعليم الابتدائي للأطفال زراعي القوقعة للدورات القادمة، مع ضمان التكفل بنقل الأطفال، وتقديم وجبة عصرونية مضافة للأطفال، وذلك للتحضير الجيد للامتحان النهائي للشهادة وتأهيلهم لذلك.

الورشات :

تم تفعيل على مستوى المدرسة كل الورشات البيداغوجية المتوفرة و المجهزة بالمعدات و الوسائل و كل المقتنيات المتعلقة بالعملية البيداغوجية من المكتبة و البرمجة حصص لتعليم التحكم في الأعلام الآلي كل حسب البرنامج المسطر الخاص بالمكفوفين و الصم، إلى ورشات الأعمال و الأنشطة المبرمجة النفس حركي إلى التنشيط البدني و الرياضي لكلا الفئتين الصم و المكفوفين تحت تأطير داخلي بالإضافة إلى إدراج أنشطة تأهيلية ذات العلاقة المباشرة لهم، مع إنشاء إذاعة مدرسية داخلية كنشاط مبرمج إضافي لفائدة أطفال المدرس من تنشيط للمربين من فئة الإعاقة البصرية.

بالنسبة للمشاركات والتظاهرات والأنشطة التربوية المبرمجة لأطفال المدرسة فمع بداية الموسم الدراسي لسنة 2025/2024 عكفت المدرسة على تجسيده بما ينعكس إيجابيا وهذا من خلال ممارسات مجموعة من الأعمال والأنشطة البيداغوجية الهادف حيث قمنا بمشاركة في مناسبات على حسب البرنامج السنوي اليوم العالمي للمعاقين / الاحتفال بيناير على مستوى المدرسة بمشاركة إدارة المدرسة ومصلحتها البيداغوجية وبحضور مؤطري المدرسة من المربين و المعلمين و الأساتذة المختصين و مشاركة أطفال المدرسة من الصم و المكفوفين، بالإضافة إلى المشاركة بالعيد العالمي 05 أكتوبر للمعلم و خرجات تربوية وترفيهية (المناطق الرطبة والمنتجع، وهي بمناسبة الاحتفال باليوم العالمي للأشخاص ذوي الهمم العالية والقدرات الخاصة وهذا بأنشطة هادفة وموجهة على مستوى كل مراكز المتخصصة التابعة للقطاع.