



جامعة قاصدي مرباح ورقلة

كلية العلوم الإنسانية والاجتماعية قسم علم النفس وعلوم التربية

مخبر جودة البرامج في التربية الخاصة والتعليم المكيف

ميدان: علوم الاجتماعية شعبة: علوم التربية

تخصص: التربية الخاصة والتعليم المكيف

من اعداد الطالبة: بن هنية رميصاء

مذكرة بعنوان

الاحتراق النفسي لدى معلمي ذوي

الاحتياجات الخاصة

دراسة ميدانية بمدينة ورقلة تقرت

مذكرة مقدمة لنيل شهادة الماستر اكايمي في التربية الخاصة والتعليم المكيف

نوقشت يوم الثلاثاء 2025/5/20

أعضاء لجنة المناقشة

الاسم واللقب	الرتبة	الجامعة	الصفة
بويكر دبابي	استاذ تعليم العالي	قاصدي مرباح ورقلة	مشرفا
نادية بوضياف	استاذ تعليم العالي	قاصدي مرباح ورقلة	رئيسا
عقيل بن ساسي	استاذ تعليم العالي	قاصدي مرباح ورقلة	مناقشا

الموسم الجامعي 2025/2024

بِسْمِ اللَّهِ الرَّحْمَنِ الرَّحِيمِ



شكر وتقدير

أتقدم بجزيل الشكر والتقدير والعرفان إلى الأستاذ الفاضل بوبكر دبابي لما بذله معي من جهد ورعاية والاهتمام وسعة صدره نحو كل ما صدر مني من خطأ أو تقصير، ولتشجيعه وإرشاده وتوجيهه في سبيل انجاز هذه الدراسة، فلولاً لله ثم صبره وحكمته لما كانت هذه الرسالة جعلك الله لنا فخراً ورمزاً من رموز العلم .

كما اخص بالشكر والتقدير الى الاستاذة البروفيسورة نادية بوضياف فقد كانت استاذة موجهة وناصحة وقائدة.

والشكر الجزيل وواسع التقدير الأساتذة الأفاضل الذين تفضلوا بقبول مناقشة رسالتي جزاكم الله خيراً ووهبكم خير الدارين . وفي الأخير أشكر كل من ساهم في إنجاح هذه المذكرة من بعيد أو من قريب .



ملخص الدراسة:

هدفت الدراسة الحالية الى الكشف عن مستوى الاحتراق النفسي لدى معلمي ذوي الاحتياجات الخاصة بمدنتي ورقلة تقرت. ولتحقيق هدف الدراسة تم الاعتماد على المنهج الوصفي الاستكشافي، واستخدام مقياس مسلاش للاحتراق النفسي وتكونت عينة الدراسة من (67) معلما ومعلمة.وتوصلت الدراسة الى النتائج التالية:

- مستوى الاحتراق النفسي لدى معلمي ذوي الاحتياجات الخاصة بمدينتي ورقلة وتقرت متوسط.
- لا توجد فروق ذات دلالة إحصائية في الاحتراق النفسي تعزى لمتغير البيئة التعليمية.
- لا توجد فروق ذات دلالة إحصائية في الاحتراق النفسي تعزى لمتغير أقدمية العمل.
- توجد فروق ذات دلالة إحصائية في الاحتراق النفسي تعزى لمتغير الفئة التي يتم تدريسها.

الكلمات المفتاحية : الاحتراق النفسي ، معلمي ذوي الاحتياجات الخاصة

Study Absact:

The current study aimed to explore the level of burnout among special needs teachers in the cities of Ouargla and Touggourt. To achieve the study's objective, the descriptive exploratory approach was adopted, along with the Maslach Burnout Inventory. The study sample consisted of (67) male and female teachers. The study reached the following results:

- Burnout levels among special needs teachers in the cities of Ouargla and Touggourt.
- There are no statistically significant differences in burnout attributed to the educational environment variable.
- There are no statistically significant differences in burnout attributed to the work seniority variable.
- There are statistically significant differences in burnout attributed to the category being taught.

Keywords : Burnout; Special Needs Teachers

الصفحة	العنوان	الرقم
-	الإهداء	-
-	شكر و تقدير	-
	ملخص الدراسة	-
	فهرس المحتويات	-
	فهرس الجداول	-
	فهرس الملاحق	-
01	مقدمة	-
-	الجانب النظري	-
-	الفصل الأول: الإطار العام للدراسة	-
05	مشكلة الدراسة.....	1
07	تسؤلات الدراسة.....	2
07	فرضيات الدراسة.....	3
08	أهداف الدراسة.....	4
08	أهمية الدراسة.....	5
08	حدود الدراسة.....	6
09	تعريف الاجرائي لمتغيرات الدراسة.....	7
-	الفصل الثاني: الاحتراق النفسي	-
	تمهيد.....	-
12	لمحة تاريخية للاحتراق النفسي	1
12	تعريف الاحتراق النفسي	2
14	اعراض الاحتراق النفسي	3
16	مراحل الاحتراق النفسي	4
17	اسباب الاحتراق النفسي	5

18	مصادر الاحتراق النفسي عند معلم التربية الخاصة	6
19	مستويات الاحتراق النفسي	7
20	النظريات المفسرة للاحتراق النفسي	8
21	استراتيجيات الوقاية من الاحتراق النفسي	9
- خلاصة	-
-	الجانج الميداني	
-	الفصل الثالث : إجراءات الدراسة الميدانية	
-	تمهيد	-
27	المنهج المستخدم في الدراسة	1
27	مجتمع وعينة الدراسة	2
29	أدوات الدراسة	3
29	الخصائص السيكومترية	4
29	المعالجة الاحصائية	5
-	الفصل الرابع: عرض وتحليل نتائج الدراسة	-
-	تمهيد	-
32	عرض ومناقشة نتائج الفرضية الأولى	1
33	عرض ومناقشة نتائج الفرضية الثانية	2
34	عرض ومناقشة نتائج الفرضية الثالثة	3
36	عرض ومناقشة نتائج الفرضية الرابعة	4
38	استنتاج عام	-
39	الاقتراحات	-
-	قائمة المراجع	-
-	الملاحق	-

فهرس الملحق

الصفحة	عنوان الملحق	الرقم
46	استبانة الاحتراق النفسي	01
50	توزيع افراد العينة حسب متغير البيئة التعليمية	02
50	توزيع افراد العينة حسب متغير اقدمية العمل	03
50	توزيع افراد العينة حسب متغير نوع الاعاقة الفئة التي يتم تدريسها	04
53	نتائج اختبار "ت" لعينة الدراسة لدلالة الفروق بين المتوسطات	05
65	نتائج اختبار ت" لدراسة الفروق لدى عينة الدراسة حسب متغير البيئة التعليمية	06
68	نتائج اختبار ت" لدراسة الفروق لدى عينة الدراسة حسب متغير اقدمية العمل	07
71	نتائج اختبار anova لدراسة الفروق لدى عينة الدراسة حسب متغير الفئة التي يتم تدريسها	08

مقدمة الدراسة

ان العمل يعتبر ركيزة من الركائز الاساسية والمهمة في الحياة الفرد فهو لا يقتصر على كونه وسيلة لتلبية الحاجات المادية فقط، بل يتعدى ذلك الى تحقيق ذات الفرد ورفع مكانته في المجتمع وهناك العديد من المهن التي يمكن للشخص ان يقوم بها منها التعليم.

يعد التعليم هو الحجر الاساسي التي تقوم عليه المجتمعات والامم، و المعلم يمثل اهم واغلى عنصر من العناصر الانتاج بالنسبة للمنظومة التربوية وخاصة للاطفال في وظيفية اعاقاة فمعلم التربية الخاصة لا يكتفي بتقديم المحتوى فقط بل العمل على تهيئة الجو والبيئة المناسبة التي تراعي الفروق الفردية التي تكون بين الطلاب وتلبية حاجاتهم النفسية والاجتماعية.

وهذا ما يجعل معلم التربية الخاصة يتعرض الى العديد من المشكلات والضغط النفسية منها القلق والتوتر والشعور بالاكئاب وعدم الرضى عن الذات والاحترق النفسي ويعرف هذا الاخير على انه شعور الفرد بالاجهاد البدني والاستنزاف الفكري وعدم القدرة على مواكبة متطلبات العمل وقدرات المعلم التي يمتلكها.

ومن هذا الأساس جاءت هذه الدراسة التي سوف تسلط ضوء على الاحترق النفسي لدى معلمي ذوي الاحتياجات الخاصة بمدنتي ورقلة تقرت وفق منهج علمي محدد في جانبين هما :

الجانب النظري : الذي يمثل الإطار النظري للدراسة يتكون من فصلين :

الفصل الأول: حددت فيه إشكالية الدراسة و تساؤلاتها وأهداف الدراسة وأهميتها وكذا تحديد متغيرات الدراسة وتعريفها إجرائياً ثم التطرق الى حدود الدراسة.

الفصل الثاني : تم التطري فيه عن نشأة الاحترق النفسي ، وعن أهميتها وبعض التعريفان للاحترق ومراحله، والاسباب بالاحترق ومصادره عند معلم التربية الخاصة ومستوياته وبعض النظريات المفسرة للاحترق النفسي والاستراتيجيات الوقاية منه.

الجانب الميداني : فيمثل الإطار المنهجي للدراسة الميدانية الذي يضم فصلين:

الفصل الثالث : الذي تحدثنا فيه عن إجراءات الدراسة الميدانية ، وشرحنا فيه منهج المستخدم

في الدراسة ، ثم تكلمنا عن المجتمع و عينة الدراسة ، ثم ذكر أداة الدراسة وخصائصها

السيكومترية الصدق و الثبات الأداة ، وأخيرا الأساليب الإحصائية المعتمدة .

الفصل الرابع: عرضنا فيه نتائج الدراسة حسب ترتيب فروضها، مع المناقشة الإحصائية

وختمنا الفصل بعرض خلاصة عامة شاملة لنتائج الدراسة.

الجانب

النظري

الفصل الاول

الاطار العام لدراسة

- 1 - مشكلة الدراسة
- 2 - تسؤلات الدراسة
- 3 - فرضيات الدراسة
- 4 - أهداف الدراسة
- 5 - أهمية الدراسة
- 6 - حدود الدراسة
- 7 - تعريف الاجرائي لمتغيرات الدراسة

الإشكالية

تعتبر مهنة التعليم من المهن الأكثر حساسية وأهمية في مجتمعات لأن بالتعليم ترقى الأمم وهو عملية ذات طابع إنساني وتتمركز عملية التعليمية على ثلاثة أسس أساسية لا بد منها وهي المعلم والمتعلم والمنهاج، فيعد المعلم هو الموجه والمسير الرئيسي لتلك الأسس { المتعلم، المنهاج} في تعليم الأطفال العاديين أو الأطفال ذوي الاحتياجات الخاصة.

فمعلم ذوي الاحتياجات الخاصة مطالب بالفهم التام لخصائص هذه الفئات واحتياجاتهم وكيفية التعامل معهم لإكسابهم بعض المعارف والسلوكيات والمهارات، فيكون جهد المعلم مضاعف ومكثف من أجل تحقيق أهداف التعليمية المحددة والوصول إلى مخرجات ايجابية.

إلا أن معلم ذوي الاحتياجات الخاصة أكثر عرضة للمواقف الضاغطة بسبب العمل الزائد والشعور بحالة من التعب والإنهاك والاستنزاف الفكري فيكون أثرها سلبيا تنعكس على الصحة النفسية للمعلم وتعيقه في أداء مهامه اليومية مما يجعله يعاني من الاحتراق النفسي فهو حالة يصل إليها الفرد نتيجة زيادة وتيرة الضغوط المتواصلة. كما أكدت العديد من الدراسات على وجود مستويات مختلفة للاحتراق النفسي منها دراسة اقيمت من طرف إن الممرضين اللذين يعانون من مستويات مرتفعة من (top; prohost(1996 الاحتراق النفسي يستعملون استراتيجيات متمركزة حول الانفعال، وهذا على غرار الممرضين اللذين يعانون من مستويات منخفضة من الاحتراق النفسي اللذين يستعملون استراتيجيات متمركزة حول حل المشكل. وكذلك دراسة بلاتسيد و اجاليوتيس (2008) هدفت الدراسة للكشف عن مستويات الاحتراق النفسي لدى معلمي التربية الخاصة حيث بلغت 127 معلما ومعلمة باليونان وتوصلت الدراسة إلى وجود مستويات منخفضة للاحتراق النفسي ، ومن الدراسات العربية نجد دراسة دبابي و بن ساسي (2010) هدفت الدراسة إلى الكشف عن مستوى الاحتراق النفسي لدى العاملين في مجال التدريس، حيث تكونت العينة من 245

أستاذًا منهم 261 أستاذ مرحلة ابتدائية و 146 أستاذ متوسط 88 أستاذ ثانوي، وقد استخدمت الدراسة مقياس مسلاش المقنن لاحتراق النفسي الذي كيفه يوسف حرن عودة في دراسته وتوصلت الدراسة إلى وجود احتراق نفسي منخفض لدى عينة في جميع أبعاد المقياس، وكذلك نجاري(2015) التي تهدف إلى البحث في موضوع الاحتراق النفسي لدى مستشار التوجيه والإرشاد المدرسي المهني بولاتي ورقلة، الوادي ومن أهم نتائجها انه يعاني مستشار التوجيه والإرشاد المدرسي والمهني من الاحتراق النفسي بدرجة متوسطة وايضا دراسة العرايضة (2016) هدفت إلى الكشف عن مستوى الاحتراق النفسي لدى معلمين معلمي التربية الخاصة بالمدارس الحكومية بمحافظة الرأس وأسفرت نتائج على بأن معلمي التربية الخاصة في محافظة الرأس يعانون من الاحتراق النفسي بمستوى متوسط، وفي دراسة أخرى أجراها الشمري(2018) التي هدفت إلى الكشف عن مستوى الاحتراق النفسي لدى معلمين الذين يعملون في مهنة التدريس الطلبة ذوي صعوبات التعلم، وتكونت الدراسة من 59 معلم ومعلمة، وأظهرت نتائج الدراسة بأن مستوى الاحتراق النفسي لدى المعلمين جاء بدرجة متوسطة .

ومن خلال الاطلاع على بعض الدراسات السابقة و الأدب النظري في الموضوع بصفة عامة التي تناول الاحتراق النفسي تم ملاحظة نقص في الدراسات التي تتعلق بمستوى الاحتراق النفسي لدى معلمي ذوي الاحتياجات الخاصة خاصة في مدينتي ورقلة و تقرت لدى جاءت الدراسة الحالية للكشف عن مستوى الاحتراق النفسي لدى هذه الفئة من خلال طرح التساؤلات الآتية.

ما مستوى الاحتراق النفسي لدى معلمي ذوي الاحتياجات الخاصة في مدينتي تقرت ورقلة؟ هل توجد فروق ذات دلالة إحصائية تعزى لمتغير البيئة التعليمية(وسائل المستخدمة، الحجرة الدراسية) في الاحتراق النفسي لدى معلمين ذوي الاحتياجات الخاصة بمدينتي تقرت ورقلة؟

هل توجد فروق ذات دلالة إحصائية تعزى لمتغير الأقدمية في العمل' (أقل من 5 سنوات ، أكثر من 5 سنوات) في الاحتراق النفسي لدى معلمين ذوي الاحتياجات الخاصة بمدينة تفرت ورقلة؟

هل توجد فروق ذات دلالة إحصائية تعزى لمتغير الفئة التي يتم تدريسها (إعاقة ذهنية، توحد، إعاقة سمعية، متلازمة داون) في الاحتراق النفسي لدى معلمين ذوي الاحتياجات الخاصة بمدينة تفرت ورقلة؟

فرضيات الدراسة:

- مستوى الاحتراق النفسي لدى معلمي ذوي الاحتياجات الخاصة في مدينة تفرت ورقلة متوسط

- لا توجد فروق ذات دلالة إحصائية تعزى لمتغير البيئة التعليمية (وسائل المستخدمة، الحجرة الدراسية) في الاحتراق النفسي لدى معلمين ذوي الاحتياجات الخاصة بمدينة تفرت ورقلة.

- لا توجد فروق ذات دلالة إحصائية تعزى لمتغير الأقدمية في العمل' (أقل من 5 سنوات ، أكثر من 5 سنوات) في الاحتراق النفسي لدى معلمين ذوي الاحتياجات الخاصة بمدينة تفرت ورقلة

- لا توجد فروق ذات دلالة إحصائية تعزى لمتغير الفئة التي يتم تدريسها (إعاقة ذهنية، توحد، إعاقة سمعية، متلازمة داون) في الاحتراق النفسي لدى معلمين ذوي الاحتياجات الخاصة بمدينة تفرت ورقلة

أهداف الدراسة:

- تهدف الدراسة إلى الكشف عن مستوى الاحتراق النفسي لدى معلمي ذوي الاحتياجات الخاصة في مدينة ورقلة.
- التعرف على الفروق في مستويات الاحتراق النفسي لدى معلمي ذوي الاحتياجات الخاصة في ولاية ورقلة تبعا للمتغيرات التالية {البيئة التعليمية، أقدمية العمل، نوع القسم}
- معرفة أسباب الاحتراق النفسي التي تواجه عينة الدراسة.
- تقديم الدعم والمساندة لمعلمي ذوي الاحتياجات الخاصة .

أهمية الدراسة:

- استفادة ذوي الاختصاص المقبلين على العمل مع الأطفال في وضعية إعاقة من الدراسة الحالية فيما يخص التعامل مع الاحتراق النفسي.
- أهمية الفئة التي تناولتها هذه الدراسة وهي فئة معلمي ذوي الاحتياجات الخاصة والتي تمثل ركيزة أساسية في منظومة تعليم ذوي الاحتياجات الخاصة.
- تحسين أوضاع العمال في هذا القطاع خاصة من الناحية النفسية.
- مساعدة الباحثين في المجال من خلال النتائج ومقترحات الدراسة للبحث في دراسات مشابهة.

حدود الدراسة:

تتحد الدراسة الحالية من ناحية الإطار المكاني و الزماني على النحو التالي:

الحدود المكانية: تمت الدراسة بمديرتي ورقلة و تقرت وبالتحديد :

* بالمركز النفسي البيداغوجي للمعاقين ذهنيا ورقلة 01

* المركز النفسي البيداغوجي للمعاقين ذهنيا ورقلة 02

* مدرسة المعاقين سمعيا

* المركز النفسي البيداغوجي للمعاقين ذهنيا بولاية تقرت.

الحدود الزمانية:

* الموسم الجامعي 2025/2024

الحدود البشرية:

* تكونت عينة الدراسة من معلمي ذوي الاحتياجات الخاصة بمدينة تقرت.

التعريف الإجرائي لمتغيرات الدراسة:

الاحتراق النفسي: هو حالة شعور معلمي ذوي الاحتياجات الخاصة بالإجهاد الانفعالي ونقص في عملية الانجاز ونقل الإحساسات و الحالة المزاجية لديهم. ويتمثل ذلك في الدرجة التي يتحصل عليها المفحوص على المقياس استبانة الاحتراق النفسي.

الفصل الثانی

تمهید

- 1- نشأة الاحتراق النفسي.
- 2- تعريف الاحتراق النفسي.
- 3- أعراض الاحتراق النفسي.
- 4- مراحل الاحتراق النفسي.
- 5- أسباب الاحتراق النفسي.
- 6- مصادر الاحتراق النفسي عند معلم التربية الخاصة.
- 7- مستويات الاحتراق النفسي.
- 8- النظريات المفسرة للاحتراق النفسي.
- 9- استراتيجيات الوقاية من الاحتراق النفسي.

خلاصة

تمهيد

يعتبر العمل وسيلة أساسية للفرد حيث يحقق فيه الراحة النفسية والصحية والعقلية والمتطلبات المادية إلا أن طبيعة العمل و الظروف يمكن أن تكون انعكاساتها سلبية على الفرد وقد يعاني من مشكلات واضطرابات النفسية منها الاحتراق النفسي، مما يجعل التكيف قد يكون صعبا. وعليه فموضوع الاحتراق النفسي يعتبر موضوع فائق الأهمية لابد أن يأخذ بعين الاعتبار في الدراسات والبحوث في مختلف التخصصات.

1- نشأة الاحتراق النفسي:

استخدم مصطلح الاحتراق النفسي في مجال علم النفس الصناعي الادراي والمهني لأول مرة بالسبعينيات من القرن الماضي، أثناء مناقشات فرويدنبرجر وهو أول من عرف مفهوم الاحتراق النفسي وطبقه على العاملين بالمجال الإكلينيكي - لفهم حالة للضغوط الشديدة لديهم المرتبطة بعملهم بمجال الرعاية الصحية. وكانت أول المقالات عن الاحتراق النفسي تلك التي ظهرت بمنتصف السبعينيات، حيث لاحظ فرويدنبرجر (1975) أن العديد من المتطوعين الذين يعملون معه يخبرون إنهاكا واستنزافا انفعاليا متدرجا، وأنهم يفقدون دافعيتهم والتزامهم تجاه العمل، وقد استغرقت عملية الإنهاك قرابة العام صرحت بمجموعة من الأعراض البدنية والعقلية، واستخدم فرويدنبرجر مصطلح الاحتراق النفسي ليوضح تلك الحالة العقلية من الإنهاك. وتبع ذلك الجهد لفرويدنبرجر الجهد الرائد لكريستينا ماسلاش في أبحاث ودراسات والاحتراق النفسي المهني بدءا من عام (1976)، حيث بدأت في بحث وتعميم مفهوم الاحتراق النفسي مع من يتعاملون بصورة أساسية مع الأفراد خاصة في مجال للمهن الصحية والاجتماعية، وكانت الدراسة الأولى لها تلك التي عنيت ببحث الاحتراق النفسي مع من يتعاملون مع الأفراد الخاصة واستنتجت ماسلاش من نتائجها أن الاحتراق النفسي يحدث على مستوى فردي وهو خبرة نفسية داخلية تتضمن مشاعر واتجاهات ودوافع وتوقعات معينة.

(فرج ، راغب ، 2010)

2- التعريف الاحتراق النفسي:

1-2- يعرفه روث وجولد (Roth. Gold) : بأنه شعور ناتج عن مشاعر الفرد بان احتياجاته لا تبلى أو دون مستوى التوقعات مصحوبة بخيبة أمل مصاحبة بأعراض نفسية وجسدية، وتؤثر في نهاية على مستوى تقدير الذات، فالاحتراق النفسي يعتبر حالة تؤثر في مستويات انجاز العمل، بالتالي هذا يقود إلى التعب والإرهاق.

(رضوان ،دجاجان ، 2020)

2-2- كما وصف الاحتراق النفسي في دراسة إبراهيم (2021) : على انه استنزاف جسمي وانفعالي نتيجة للضغط الزائد عن الحد، مما يسبب خلل في الموازنة بين متطلبات والقدرات ويؤدي ذلك إلى الشعور الفرد بعدم القدرة على التعامل مع أي ضغوط إضافية يتعرض لها حالياً. (موسى،2022)

2-3- هو حالة من التعب والانهيار العقلي والجسمي والانفعالي وتتميز هذه المرحلة بالتعب واليأس والعجز واخذ اتجاهات سلبية نحو العمل والحياة والناس.

(بلول وآخرون،2022)

2-4-- الاحتراق النفسي : هو ظاهرة اجتماعية ومهنية ونفسية ضارة تكمن خطورتها في تأثيرها المباشر على عدد كبير من العاملين في مختلف المهن يهاجم الاحتراق النفسي سمات الشخصية البشرية ويؤثر عليها سلبا وبالتالي لا يقتصر على تأثيره على الجوانب النفسية والجسدية والاجتماعية للمهنيين الذي يعانون منه في المؤسسات التي يعملون بها نتيجة للواجبات الملقاة على عاتقهم.

(ibrahime firas ، 2000)

استنتاجا من خلال عرض التعريفات السابقة فالاحتراق النفسي هو ظاهرة اجتماعية ومهنية ونفسية يقع فيها الفرد بسبب خلل في موازنة بين متطلبات العمل وقدراته ويؤدي ذلك إلى شعوره بالإرهاق والتعب واليأس وأخذ اتجاهات سلبية نحو العمل.

3- أعراض الاحتراق النفسي:**3-1- أعراض عاطفية (ووجدانية):**

نفاذ الطاقة الانفعالية للشخص بسبب انخفاض القدرة على التحكم الانفعالي وثورات الغضب اليومية يتيح عنه مزاج سيئ وحزن شديد مع تهيج غير عادي وحساسية مفرطة مصحوبة ببرودة عاطفية، قد نطلق عليها مرحلة "اللاتمايز العاطفي" أين يسود عدم الاكتراث للآخرين.

- من الناحية العلائقية (تصور سلبي للعلاقة بالآخر، تشاؤم غير مبرر، إحباط، قلق، الإسقاط على الآخرين، حيل دفاعية ذهانية يمكن أن تظهر).

3-2- أعراض معرفية:

الشعور بالدونية واليأس، الفشل والتقدير السلبي للذات مع التأنيب الدائم للضمير يمكن أن تصاب لقدرات المعرفية للشخص (فقدان القدرة على التركيز والانتباه، اضطرابات في التذكر، ضعف القدرة على اتخاذ القرارات، فقدان القدرة على تحمل الإحباط).

3-3- أعراض جسمية (بدنية):

يغمر المصابين بالاحترق النفسي إحساس بالنقص في الانجاز رغم المجهود المتجدد الذي يبذلونه يعانون من التعب الحاد والأعراض الجسمية أكثر شيوعا (ألم الرأس، ألم المفاصل، خفقان القلب، تعرق، اضطرابات جنسية، ارق، اضطراب في العادة الشهرية عند النساء)

- أعراض سيكوسوماتية: القرحة المعدية، الربو، داء السكري، التهاب المفاصل.

- أعراض فسيولوجية: الضغط الدموي، ارتفاع الكرستورول في الدم، تدني حاسة المس.

3-4- أعراض سلوكية:

يتخذ المصاب بالاحتراق النفسي سلوكا دفاعيا يظهر من خلال الشدة والصرامة مع الآخرين إضافة إلى المقاومة الشديدة لأي تغيير، لأن كل تغيير يعني له بدل مجهود إضافي للتكيف، انخفاض النشاط لديه بشكل كبير أو العكس زيادة كبيرة في النشاط ولكنه غير مجدي، كما يتسم بالاندفاعية المفرطة والتأخر في اتخاذ القرارات، اضطرابات في سلوك الأكل (الشراهة في الأكل، فقدان الرغبة في الأكل). (خلاصي،2013)

ولخص الرويلي (2016) مظاهر الاحتراق النفسي لدى المعلمين فيما يلي:

- مظاهر سلوكية: وتتمثل في التغيب عن العمل أو الانسحاب من الأعمال التي تتعلق بالتعامل مع الطلاب وأولياء الأمور وأيضا الإهمال في مظهره واهتمامه الدائم بالإجازات وعدد أيامها.

- مظاهر انفعالية: وتظهر في قلق المعلم المفرط بمشاكل الطلاب، سرعة الغضب وقلة المرونة في التعامل مع المجتمع المدرسي و وأيضا يظهر من خلال نظرتة السلبية. (القرني،2023)

ونظرا للأعراض التي يسببها الاحتراق النفسي فهو يمس كل جوانب الخاصة بالفرد سواءً كانت جسمية ونفسية انفعالية وسلوكية وعرفية.

4- مراحل الاحتراق النفسي:

يرى الباحثان Brodsky و Edelwich (1982) إن المصاب بالاحتراق النفسي يمر عبر أربعة مراحل كالآتي:

4-1- مرحلة الحماس : يلتحق الفرد بمنصب عمله بآمال عالية وتطلعات وانتظارات غير واقعية وتظهر قدراته المهنية ساطعة وبراقة.

4-2- مرحلة الركود: يحدث الركود حينها يشعر الفرد أن الحاجيات المادية والمهنية والشخصية لم تشبع، ويستدل على هذه المرحلة بملاحظة ترقية من هم أقل منه كفاءة إلى المناصب، إلحاح الأسرة على إشباع المتطلبات المادية المتزايدة وغياب الحوافز الداخلية للأداء الجيد للمهمة. (gilliand and janes,1997)

4-3- مرحلة الإحباط: غياب التعزيز الداخلي والخارجي يدفع بالفرد إلى مرحلة الإحباط التي تشير إلى أن الفرد في حالة توتر واضطراب، وفي مثل هذه الحالات يتساءل الفرد عن أهميته وفعاليتها وعن دور جهوده المبذولة في مواجهة مختلف العراقيل المتزايدة.

4-4- مرحلة البلادة: تعد البلادة إنهاكا، وهي تشير إلى اللامبالاة مزمنة أمام الوضع الراهن، يصل الفرد في هذه المرحلة إلى حالة قصوى من عدم التوازن والجمود أو الركود وفي هذه الحالات غالبا ما يصبح العلاج النفسي أمرا ضروريا. (طايبي نعيمة، 2013)

وصنف ماسلاش وجاكسون مراحل الاحتراق النفسي كاللاتي:

يتكون الاحتراق النفسي حسب ماسلاش وجاكسون من ثلاثة إبعاد يمر تطورها بثلاث مراحل تتبع ترتيبا زمنيا معينا وهي:

- الإنهاك الانفعالي

- تبدل المشاعر

- انخفاض الانجاز الشخصي

فعندما تصبح طلبات الفرد غير محتملة، يشعر هذا الأخير بالإنهاك انفعالي الذي يأتي في المرحلة الأولى، ثم تتبدل المشاعر في المرحلة الثانية وهذا من أجل حماية نفسه من هذه

الطلبات التي تصبح غير محتملة، ثم ينجم عن ذلك فقدان الانجاز الشخصي في المرحلة الثالثة والأخيرة.

(مزياني فتيحة، د.س)

5- أسباب الاحتراق النفسي:

وتتمثل أسباب الاحتراق النفسي في ثلاثة جوانب:

5-1- العوامل الذاتية:

اتفقت معظم الدراسات على أن الإنسان الأكثر انتماء وإخلاصا هو أكثر عرضة للاحتراق النفسي من غيره من العاملين ويفسر ذلك إلى أن هذا الإنسان يقع تحت تأثير ضغوط العمل الذي يعمل فيه.

- كما أشار الزهراني إلى وجهة نظر فرويد نبرجر والذي يرى المخلصين والملتزمين هم أكثر عرضة للاحتراق النفسي ويضيف إليهم كذلك الأفراد ذوي الدافعية القوية للنجاح المهني.

5-2- العوامل الاجتماعية:

الواقع الوظيفي في ظل المؤسسات البيروقراطية والتي تحول دون تحقيق التوقعات الاجتماعية من جانب الفرد وهذا من شأنه توليد ضغط عصبي مما يجعله أكثر عرضة للاحتراق النفسي.

5-3- العوامل المهنية:

لما كانت المهنة ومتطلباتها هي الجانب البارز والبعد الأهم الذي يحدد للعامل فيها انتمائه والتزامه به وبأهدافه فان ظروف العمل وبيئته تسهمان إلى حد بعيد في زيادة انخفاض حدة ضغط العمل والواقع على العامل وعلى هذا فإن إحساس العامل بفشله في تحقيق أهداف العمل وكذلك إحساسه بفشله في إشباع حاجاته الأساسية من خلال العمل الذي يقوم به سوف يقود إلى حالة من المعنوية المنخفضة وعدم الرضا عن العمل بأبعاده المختلفة وبالتالي إلى

الاحتراق النفسي. (بكرى، 2024)

* واستعرض علي عسكر (2000) جملة من المسببات نذكر منها:

* **طبيعة العمل:** من الطبيعي أن تكون الوظائف التي تشمل مسؤولية تقديم لمن هم في حاجة إليها ومحاولة الحفاظ على حياة الناس أكثر مساهمة في إحداث الضغوط .

* **صراع و تعارض الدور:** يحدث صراع الدور عندما يكون هناك أكثر من مطلب على الفرد والاستجابة لأحدهما تصعب عليه الاستجابة إلى الأخر . (الشافعي،2019)

6- مصادر الاحترق النفسي عند معلم التربية الخاصة:

6-1- علاقة المعلم بالطلاب المعاقين:

فتتأثر علاقة المعلم بطبيعية الإعاقة ونوعها ومدى تقدم الطلاب دراسيا ودافعيتهم، وكل هذه العوامل تمثل احدث ضاغطة وتؤثر في طبيعة التفاعل بين المعلم وتلاميذه.

6-2- علاقة معلم بالزملاء في المدرسة:

حيث تنعكس علاقة المعلم بزملائه في العمل على رضاه أو عدم رضاه عن مهنته ومن ثم تؤدي إلى الاحترق النفسي.

6-3- علاقة المعلم بالدارة المدرسية:

وذلك من خلال مجموعة الأنظمة واللوائح المنظمة للعمل داخل المدرسة وأساليب القيادة التي تتبعها إدارة المدرسة ونقص الدعم من قبل الإدارة.

6-4- العبء الوظيفي الزائد:

حيث يتطلب العمل مع المعاقين مهام غير عادية من خلال تخطيط إلى الدروس وتوفير الوسائل وتطبيق الخطط الفردية والمتابعة الدقيقة لكل طفل والتعامل مع المشكلات السلوكية والتعليمية للطلاب، وهذه المهام تخلق احتراقا نفسيا لمعلم التربية الخاصة.

6-5- صراع الدور وغموضه:

وينشأ من خلال التعارض بين متطلبات التي يكلف بها المعلم ولهذا يجعله يعاني من صراع بين تحقيق ما هو مطلوب منه القيام به وبين عدم قدرته على القيام بذلك العمل الذي يتعارض مع إمكاناته وظروفه. (العشماوي، 2018)

7- مستويات الاحتراق النفسي:

حدد سبانيول (1979) ثلاثة مستويات للاحتراق النفسي وهي:

البسيط: والذي يتضمن مشاعر التعب والقلق والإحباط والتوتر، التي تدوم لفترة قصيرة.

المتوسط: ويشمل ذات الأعراض ولكنها تدوم لفترة لا تقل عن أسبوعين.

الشديد: ويشمل أعراض جسمية مثل {الصداع، ألم الظهر المزمن}. (السامي، 2021)

8- النظريات المفسرة للاحتراق النفسي:

وتوصل الباحثون إلى تفسير الاحتراق النفسي مخ خلال عدة نظريات منها:

8-1- النظرية السلوكية:

تؤكد على أن الاحتراق النفسي يكون نتيجة لعوامل البيئة، وعليه إذا ما ضبطنا هذه العوامل فإنه يمكن التحكم في الاحتراق النفسي، لذلك تر هذه النظرية أن سبب الاحتراق النفسي يعود إلى التعامل الموظف مع عملائه، بل إلى العوامل البيئية أو الضغوط التي يتعرض لها أثناء العمل

8-2- النظرية المعرفية:

ومفادها أن السلوك الإنساني ليس محددًا بموقف مباشر يحدث فيه، إذا أن المعرفة عامل يتوسط بين الموقف والسلوك، فالنظر إلى الاحتراق النفسي يكون في ضوء آراء هذه النظرية إذا كان إدراكه للموقف سلبيا كانت دافعيته منخفضة.

8-3- نظرية التحليل النفسي:

أكد فرويد على حتمية البيولوجية في تفسير السلوك وفق قوانين محددة، وان السلوك الأخلاقي يمر عبر ثلاثة مراحل متصلة هي أن حدثًا بيئيًا ما، يؤدي إلى حالة عقلية داخلية انفعال، أو فكرة أو صراع ينجم عنه سلوك ظاهر، وعليه فإن مصدر السلوك الظاهري كتبدل، وتقص شعور، والإجهاد التي تمثل الاحتراق النفسي هو عمليات النفسية الداخلية كالانفعالات والقلق والتوتر وليست الأحداث البيئي (الشربيني، 2021)

8-4- النظرية الفيزيولوجية: (هانز سيلبي 1980)

يرى سيلبي أن الاستجابة غير المحددة تكون من الأعراض العامة لمحاولات التكيف مع المتطلبات الملحة موضحاً أن الشخص الذي يعجز عن حل مشكلة آنية أو تقادي خطر وشيك يلجأ إلى استخدام مكانيزمات الدفاع لديه، وهي عبارة عن إجراء دفاعي على هيئة نشاط ذهني يتم غالباً في العقل الباطن فيتيح إمكانية التوصل إلى حلول توفيقية للمشكلة الشخصية وقد توصل إلى أن الفرد يستعمل مجموعة من الاستجابات للضغوط تؤلف معا ما أطلق عليه زملة التوافق العام وتبرز هذه الاستجابات على ثلاثة مراحل هي {رد الفعل الإنتباهي، مرحلة المقاومة، مرحلة استنفاد الطاقة البدنية والذهنية والعاطفية}. (خرف الله واخرون، 2019)

9 - الوقاية من الاحترق النفسي:

لتصدي الاحترق النفسي يتطلب مستويين من الجهود:

9-1- الجهود الوقائية:

- التدريب والتعليم.
- الاختيار المناسب للموظفين.
- استخدام الحوافز المادية والمعنوية.
- اللياقة الصحية والبدنية. (ابو شعيرة، 2015)

9-2- الجهود العلاجية : وتتمثل في ما يلي:

- ✓ تحليل الدور: ويتضمن ذلك توضيح الحقوق والواجبات والمسؤوليات و المهام والتوقعات لتجنب النزاعات والصراعات المختلفة بين الموظفين أو العاملين.
- ✓ تحسين مناخ العمل من خلال توفير فرص الترقية و المكافآت وفرص التقدم.
- ✓ إيجاد مناخ مهني صحي مؤازر للموظفين يتيح قدر اكبر من المشاركة واللامركزية واللا رسمية والمرونة.
- ✓ توفير المؤازرة الاجتماعية من خلال توفير علاقات اجتماعية ايجابية بين الموظفين أو العاملين لتبديد الشعور بالوحدة والعزلة.
- ✓ توفير برامج تطوير ومساعدة الموظفين كالبرامج التعليمية التدريبية.
- ✓ توفير برامج الإرشاد النفسي لتحقيق النمو النفسي السليم، والتغلب على المشكلات النفسية والاجتماعية التي قد تعيق التكيف المهني والاجتماعي. (دبابي ، العيس 2013)

وهناك العديد من الاستراتيجيات نذكر منها:

- الإستراتيجية المتعلقة بالمجال النفسي والجسدي للفرد وتتمثل فيما يلي:
- الاتجاه نحو وسائل التسلية والترفيه مثل برامج التسلية وممارسة الهوايات مما يؤدي إلى تفادي حالات التوتر والقلق التي تسببها ظروف العمل اليومية.
- ممارسة الأنشطة الرياضية مما يحافظ على حيوية الفرد وتمتعته بالصحة الجسدية جيدة والرياضة بحد ذاتها تعتبر طريقة من طرق التفريغ النفسي وبذلك تحافظ على الصحة النفسية للفرد.
- استغلال أوقات الفراغ المتمثل بكسر الروتين الحياة اليومية مثل الاشتراك في الندوات والدورات وعمال النقابات والجمعيات الخيرية.
- الانسحاب العقلي والجسدي من جو العمل لفترة معينة وتسلية بأي شيء آخر مثل قراءة الكتب لا علاقة لها بالعمل. - وضع أهداف واقعية تقع ضمن قدراته وإمكاناته.
- الاستراتيجيات المتعلقة بمجال العمل:
- . تقبل الأساليب وطرق الجديدة والإيمان بأهميتها واستخدامها.
- . الاشتراك في ندوات والدورات المتخصصة في مجال العمل.
- . الاشتراك في نشاطات التطور المهني.
- . البقاء بحالة عقلية متيقظة من الأسباب الهامة لمنع الاحتراق النفسي
- . اللجوء إلى خلق روح الدعابة والفكاهة أثناء العمل

. تنوع المهام التي يقوم بها الشخص أثناء العمل حتى يصبح عمله بعيدا عن الروتين وهذا من شأنه التأثير في حيوية الفرد ونشاطه وبالتالي التأثير على مستوى أدائه.
(بكرى، 2023)

خلاصة :

بعد التطرق في الفصل الى الاحتراق النفسي الذي يقع فيه الفرد بسبب خلل في موازنة بين العمل وقدراته وكيفية التعرف عليه من خلال أعراضه التي تمس كل جوانب الفرد ومراحل التي يمر بها للاصابة بالاحتراق وكذلك ذكر ما هي الاسباب ومصادر التي تشعر الفرد بنقص في الانجاز وفي الاخير تم التعرّيج على بعض النظريات المفسرة للاحتراق واستراتيجيات الوقاي

الجانب

الميداني

الفصل الثالث الاجراءات الميدانية للدراسة

تمهيد

- 1-المنهج المستخدم في الدراسة
- 2- مجتمع وعينة الدراسة.
- 3- ادوات الدراسة
- 4- الخصائص السيكومترية.
- 5- المعالجة الاحصائية.

تمهيد:

تم التناول في هذا الفصل إجراءات ميدانية لدراسة إنطلاقاً من وصف المنهج المستخدم وتحديد مجتمع وعينة التي قامت عليها الدراسة وعرض أدوات المستخدمة وخصائصها السيكومترية وأخيراً تم ذكر الأساليب الإحصائية المعتمدة.

المنهج المستخدم في الدراسة :

انطلاقاً من خصوصيات الدراسة الحالية لموضوع البحث تم إتباع **المنهج الوصفي الاستكشافي** كما عرف من قبل **زكريا احمد الشرييني وآخرون (2013)** "على انه يعتمد على دراسة ظاهرة كما هي في الواقع ويهتم بوصفها وصفاً دقيقاً ويعبر عنها كيفياً أو كمياً"

مجتمع وعينة الدراسة:

يعتبر مجتمع الدراسة هو جميع الأفراد الذين لديهم علاقة بمشكلة البحث ويتكون مجتمع الدراسة الحالية من معلمي ذوي الاحتياجات الخاصة بمدنتي ورقلة تقرت ويوضح الجدول أدناه مجتمع الدراسة:

جدول رقم (01):

مجتمع الدراسة

المؤسسات	العدد الإجمالي
المركز النفسي البيداغوجي للمعاقين ذهنياً ورقلة 01	14
المركز النفسي البيداغوجي للمعاقين ذهنياً ورقلة 02	14
مدرسة المعاقين سمعياً بورقلة -	10
المركز النفسي البيداغوجي للمعاقين ذهنياً بولاية تقرت	29
المجموع	67

. ويقصد بالعينة كما عرفها فتحى قيرع وآخرون(2022) : هي مجموعة جزئية أو مجموعات من الأفراد يفترض فيها أنها تمثل المجتمع تمثيلا صادقا، ويقصد بذلك أن تمثل في العينة المتغيرات موضوع الدراسة بنفس مستوياتها التي توجد بها في المجتمع"

- وتم اختيار عينة الدراسة بطريقة الحصر الشامل حيث أخذ كل معلمي المؤسسات

- المركز النفسي البيداغوجي للمعاقين ذهنيا ورقلة 01

- المركز النفسي البيداغوجي للمعاقين ذهنيا ورقلة 02

- مدرسة المعاقين سمعيا بورقلة-

- المركز النفسي البيداغوجي للمعاقين ذهنيا بولاية تفرت

وصف عينة الدراسة حسب متغيرات (البيئة التعليمية، اقدمية العمل، الفئة التي يتم تدريسها)

جدول رقم(02)

توزيع افراد عينة الدراسة حسب متغير البيئة التعليمية(الوسائل المستخدمة، الحجرة

(الدراسية)

النسبة المئوية	التكرار	احصائيات	
86.8	58	مناسبة	المتغير
13.4	09	غير مناسبة	البيئة
100	67	المجموع	التعليمية

من الجدول الموضح أعلاه نلاحظ أن احصائيات متغير الدراسة حسب البيئة التعليمية مناسبة قدرت بـ 58 تكرار بنسبة 86.8%، أما البيئة التعليمية غير مناسبة قدرت بـ 09 تكرارات بنسبة 13.4% بمجموع 67 تكرار

جدول (03)

توزيع افراد عينة الدراسة حسب متغير أقدمية العمل :

المتغير	احصائيات	التكرار	النسبة المئوية
المتغير	اقل من 5 سنوات	18	23.9
اقدمية	أكثر من 5 سنوات	51	76.1
العمل	المجموع	67	100

من الجدول الموضح أعلاه نلاحظ أن احصائيات متغير الدراسة حسب الاقدمية في العمل أقل من 5 سنوات قدرت بـ 18 تكرار بنسبة 23.9%، أما اكثر من 5 سنوات قدرت بـ 51 تكرار بنسبة 76.1% بمجموع 67 تكرار

جدول (04) :

توزيع أفراد عينة الدراسة حسب متغير نوع الاعاقة التي يتم تدريسها :

المتغير	احصائيات	التكرار	النسبة المئوية
نوع الاعاقة التي يتم تدريسها	اعاقة ذهنية	38	56.7
	توحد	10	14.9
	اخرى (متلازمة داون، اعاقة سمعية)	19	28.4
	المجموع	67	100

من الجدول الموضح أعلاه نلاحظ أن احصائيات متغير الدراسة حسب نوع الاعاقة التي يتم تدريسها اعاقة ذهنية قدرت بـ 38 تكرار بنسبة 56.7%، أما التوحد قدرت بـ 10 تكرارات بنسبة 14.9%، و إعاقات اخرى (متلازمة داون، اعاقة سمعية) قدرت بـ 19 تكرار بنسبة 28.4%، 0213 بمجموع 67 تكرار.

أدوات الدراسة:

اعتمدنا في الدراسة الحالية على أداة واحدة لقياس الظاهرة تم تبني استبيان الاحتراق النفسي من طرف الباحثة طايبي نعيمة سنة 2013 المعد خصيصا لقياس الاحتراق النفسي ويتكون المقياس من 22 فقرة ويحتوي على ثلاث أبعاد:

- الإنهاك الانفعالي: ويتضمن 09 بنود

- تبلد المشاعر: ويتضمن 04 بنود

- تدني الشعور بالانجاز: ويتضمن 08 بنود

تحت ثلاث بدائل هي: أبدأ، أحيانا، دائما.

الخصائص السيكومترية :

لقد طبق كل من Maslacc et Jackson (1986) المقياس على عينة تتكون من 1316 مهني من القطاع الاجتماعي فتحصلت على معاملات تناسق داخلي

- الانهاك الانفعالي $a=0.90$

-نقص تبلد المشاعر $a= 0.79$

- تدني الشعور بالانجاز $a= 0.71$

و قد كانت معاملات التباث عن طريق تطبيق المقياس و إعادة تطبيقه بعد مرور أسبوعين إلى أربعة أسابيع على المستويات الثلاثة للمقياس كالاتي : $\alpha = 0,82$. : الإنفعالي الإنهاك

. المشاعر تبدل $a=60$

- -تدني الشعور بالإنجاز . $\alpha = 80,0$:

كما كانت معلومات التباث الزمني بالنسبة للمستويات الثلاثة للمقياس على الترتيب . 0,59 ، 0,56 ، 0,61 بعد مرور سنة

و قد طبق Falkum Erik2000 مقياس الإحتراق النفسي على عنية من الممرضين يتراوح عددهم 1476 ممرض و ممرضة من جنسية أجنبية فكان التناسق الداخلي جيد يتراوح بين α Cromback = 0,61 0.96

أما بالنسبة للصدق التناسقي فقد أظهر المقياس إرتباطات جيدة مع مقياس الضغط النفسي ($r = 0,72$ و $r = 0,54$)

و يشير الباحث (Tap Pierre) 1996 بأن دراسات عديدة أكدت الصدق الجيد للمقياس و الذي يفوق 0.70,0

كما أن مجموعة الباحثين أمثال (1994) Rosen et Mickler ، Golem (1983) (

Bieruski et al ، Reen et al (1991)تحصلوا على درجات عالية لمعاملات التباث

و كانت النتائج كالاتي :المعياري الإنحراف و $X = 46,89$ = الحسابي المتوسط أما، 0.96
= α Cromback .14,56= Sd

أما النتائج تبعا لكل بعد فقد قدرت كالاتي

-الإنهاك الإنفعالي SD 8.82 $X = 18.81$ $a = 0.82$

-نقص تبلد المشاعر $A= 0.59$. $X= 12.04$. $Sd= 40.92$

-تدني الشعور بالانجاز $a= 0.70$ $X= 32.12$ $Sd= 50.37$

المعالجة الاحصائية:

المتوسط الحسابي

الانحراف المعياري

اختبار الفروق ت لدراسة الفروق

اختبار انوفا للفروق

التكرار والنسب المئوية (لوصف العينة)

ولقد تمت المعالجة الاحصائية بإستعمال برنامج sps

الفصل الرابع

عرض ومناقشة نتائج الدراسة

تمهيد

- 1- عرض ومناقشة نتائج الفرضية الاولى
- 2- عرض ومناقشة نتائج الفرضية الثانية.
- 3- عرض ومناقشة نتائج الفرضية الثالثة.
- 4- عرض ومناقشة نتائج الفرضية الرابعة.

- الخلاصة العامة.

- اقتراحات الدراسة

- قائمة المراجع

- الملاحق.

تمهيد :

يتضمن هذا الفصل عرض ومناقشة نتائج الدراسة الحالية في ضوء الفرضيات التي تم طرحها، وهذا من خلال ما توصلت اليه النتائج بعد معالجة الاحصائية للبيانات على عينة قوامها (67) فقد اهتمت الدراسة الحالية لمعرفة مستوى الاحتراق النفسي لدى افراد عينة الدراسة وكذا معرفة دلالة الفروق في درجات باختلاف (البيئة التعليمية، اقدمية العمل، الفئة التي يتم تدريسها).

لاختبار الفرضية تم مقارنة المتوسط الحسابي مع المتوسط الفرضي المقسم ضمن ثلاثة مجالات:

$$14.66=3\div 44, 44=22-66, 22=1\times 22, 66=3\times 22$$

المجال المنخفض (من 22 الى 36.66)

المجال المتوسط (من 36.67 الى 51.32)

المجال المرتفع (من 51.33 الى 66)

عرض ومناقشة الفرضية الاولى:

-جدول (05)

نتائج اختبارات لعينة الدراسة لدلالة الفروق بين المتوسطات

المحور	الانحراف المعياري	المتوسط الحسابي	المجال
مستوى الاحتراق النفسي	3.54	42.25	المتوسط

من الجدول المبين أعلاه نلاحظ أن قيمة الانحراف المعياري لمستوى الاحتراق النفسي لدى المعلمين قدر بـ 3.54 والمتوسط الحسابي قدر بـ 42.25 وبمقارنته مع المتوسط الفرضي نجد أنه بين القيمتين 36.67 و 51.32 وهو يندرج ضمن المجال المتوسط، أي أن مستوى الاحتراق النفسي للمعلمين ذوي الاحتياجات الخاصة بمدنتي ورقلة تقرت ، متوسط. ومنه فإن فرضية الدراسة **محقة**.

- ويتضح من هذه النتيجة ان هناك من اتفق مع دراسة منها عتايقة (2024) وكذلك دراسة روسكام واخرون (2017) واختلفت مع بعض الدراسات منها دراسة محمد سعيد (2020) وكذا دراسة فارجيس وفينكاتيسان (2013). ويمكن تفسير نتيجة الدراسة الحالية التي تدل على ان مستوى الاحتراق النفسي لدى افراد العينة متوسط دلالة على ان الفرد يعاني من بعض علامات التوتر والارهاق المرتبط بالعمل والمسؤوليات ،لكنه لايزال قادر على اداء مهامه اليومية بدرجة مقبولة

عرض ومناقشة الفرضية الثانية:

جدول (06)

نتائج اختبار T لدراسة الفروق لدى عينة الدراسة حسب البيئة التعليمية.

احصائيات	المتوسط الحسابي	الانحراف المعياري	قيمة T	الدالة
مناسبة	41.93	3.49	1.93	0.058
غير مناسبة	44.33	3.31		

من الجدول المبين أعلاه نلاحظ أن المتوسط الحسابي لاستجابات العينة على أن البيئة التعليمية مناسبة قدر بـ 41.93 والانحراف المعياري 3.49، أما في أنها غير مناسبة قدر

المتوسط الحسابي بـ 44.33 والانحراف المعياري بـ 3.31، أما قيمة ت قدرت بـ 1.93 بمستوى دلالة 0.058 أكبر من 0.05.

وبناء على ما تقدم فإننا نقبل الفرض الصفري H_0 الذي ينص على عدم وجود فروق ذات دلالة إحصائية، ورفض الفرض البديل H_1 الذي ينص على وجود فروق ذات دلالة إحصائية، ومنه فإن فرضية الدراسة والتي تنص على:

- لا توجد فروق ذات دلالة إحصائية في الاحتراق النفسي تعزى لمتغير البيئة التعليمية

- ويتضح من خلال هذه النتيجة ان هناك من اختلف مع الدراسة منها دراسة العريضة (2016) وكذلك دراسة شيقر (1997). ويمكن تفسير نتيجة الفرضية التي تدل على انها لا توجد فروق ذات دلالة احصائية في الاحتراق النفسي تعزى الى البيئة التعليمية وهذا راجع الى كيفية تفاعل الفرد مع البيئة ومدى استعداده النفسي للتعامل مع تحدياتها، وكذلك البيئة الحديثة فقد توفر الكثير من الدعم مما يقلل من احتمال تسببها في الاحتراق النفسي.

عرض ومناقشة الفرضية الثالثة:

جدول (07)

نتائج اختبار T لدراسة الفروق لدى عينة الدراسة حسب أقدمية العمل.

احصائيات	المتوسط الحسابي	الانحراف المعياري	قيمة T	الدلالة
أكثر من 5 سنوات	42.39	3.24	0.57	0.57
أقل من 5 سنوات	41.81	4.47		

من الجدول المبين أعلاه نلاحظ أن المتوسط الحسابي لاستجابات العينة الذين لهم أقدميه في العمل أكثر من 5 سنوات قدر بـ 42.39 والانحراف المعياري 3.24، أما للأقدمية

الأقل من 5 سنوات قدر المتوسط الحسابي بـ 41.81 والانحراف المعياري بـ 4.47، أما قيمة
ت قدرت بـ 0.57 بمستوى دلالة 0.57 أكبر من 0.05.

وبناء على ما تقدم فإننا نقبل الفرض الصفري H_0 الذي ينص على عدم وجود فروق ذات دلالة إحصائية، ورفض الفرض البديل H_1 الذي ينص على وجود فروق ذات دلالة إحصائية، ومنه فإن فرضية الدراسة والتي تنص على:

- لا توجد فروق ذات دلالة إحصائية في الاحتراق النفسي تعزى لمتغير أقدمية العمل،

محققة.

- **ويتضح** من هذه النتيجة ان هناك ما يتفق مع دراسة منها دراسة يحي

وحامد(2001)وكذلك دراسة بلاتسيديو و أجالويوتس (2008) واختلفت مع بعض الدراسات منها دراسة الزيودي(2008)ويمكن تفسير نتيجة الفرضية التي تدل على انها لا توجد فروق ذات دلالة احصائية في الاحتراق النفسي تعزى لاقدمية العمل تعتبر اقدمية العمل عامل اساسي في مرونة الوظف وقد تكون سبب في تمتع الموظف بمهارات تنظيمية اعلى، وكذلك الموظف يكون دائما متجددا ومشاركا بفعالية هذا مايجعله يحافظ على صحته النفسية.

عرض ومناقشة الفرضية الرابعة

- **جدول (08)**

نتائج اختبار ANOVA لدراسة الفروق لدى عينة الدراسة حسب الفئة التي يتم تدريسها.

المتغيرات	احصائيات	مجموع المربعات	قيمة F	الدلالة
لا توجد فروق في الاحتراق النفسي	بين المجموعات	77.27	3.29	0.04
لمتغير نوع الفئة التي يتم تدريسها	داخل المجموعات	751.41		

من الجدول الموضح أعلاه نلاحظ أنه حسب الفئة التي يتم تدريسها مجموع المربعات بين المجموعات قدر بـ 77.27 وداخل المجموعات قدر بـ 751.41، أما قيمة F قدرت بـ 3.29 بمستوى دلالة 0.04 أصغر من مستوى دلالة 0.05 أي أنه توجد فروق ذات دلالة إحصائية لمتغير الفئة التي يتم تدريسها

وبناء على ما تقدم فإننا نرفض الفرض الصفري H_0 الذي ينص على عدم وجود فروق ذات دلالة إحصائية، ونقبل الفرض البديل H_1 الذي ينص على وجود فروق ذات دلالة إحصائية، ومنه فإن فرضية الدراسة والتي تنص على:

لا توجد فروق ذات دلالة إحصائية في الاحتراق النفسي تعزى لمتغير الفئة التي يتم تدريسها، غير محققة.

-ويتضح من هذه النتيجة هناك من اتفق مع الدراسة منها دراسة الطاهر (2008) وكذلك دراسة ابو مصطفى وزين (2009) واختلفت مع بعض الدراسات منها دراسة فدوى احمد الشامى (2018) ويمكن تفسير الفرضية التي تدل على انها توجد فروق ذات دلالة احصائية في الاحتراق النفسي تعزى لنوع الفئة التي يتم تدريسها فمعلم ذوي الاحتياجات الخاصة فقد يواجه تحديات اضافية في بيئة العمل فقد يكون عدم توفر البيئة التي تراعي نوع الفئة او مراعاة الفروق الفردية بين التلاميذ ومحاولة التوفيق بينها، وعدم قدرة التلاميذ على اخذ الاستقلالية التامة اي دائما يكون المعلم مرافق للتلميذ لدى يكون للاقاة دور في الاحتراق النفسي.

الخلاصة العامة:

تندرج هذه الدراسة ضمن الدراسات التربوية النفسية التي عالجت الاحتراق النفسي لدى معلمي ذوي الاحتياجات الخاصة فالاحتراق النفسي او ما يسمى بالاحتراق اوظيفي يعتبر من اخطر الظواهر النفسية التي باتت تهدد الافراد في مختلف المجالات ومهن خاصة في مهنة التعليم ذوي الاحتياجات الخاصة.

فمعلم ذوي الاحتياجات الخاصة يعد المتكفل الاساسي بهذه الشريحة خاصة في الجانب التربوي الاكاديمي وكذلك في الجانب النفسي و الاجتماعي من خلال فهم نفسية المتعلمين وخصائصهم وتكوين علاقات اجتماعية معهم لدمجهم في المجتمع،/ وهذا ما يجعل المعلم عرضة للاحتراق النفسي بسبب الجهد الزائد والشعور بالاستنزاف الفكري والجسدي فهو لا يور الى الصحة النفسية فقط بل يمتد اثره الى الاداء الوظيفي وخلل في العلاقات الاجتماعية مما يجعله تحديا بالنسبة للمعلم على الصعيدين الفردي والمؤسستي.

ولتحقيق اهداف الدراسة قامت الباحثة بتبني مقياس مسلاش للاحتراق النفسي لمعرفة مستوى الاحتراق النفسي لدى معلمي ذوي الاحتياجات الخاصة بمدينةنتي ورقلة تقرت وبينت نتائج الدراسة ما يلي: مستوى الاحتراق النفسي لدى معلمي ذوي الاحتياجات الخاصة بمدينةنتي ورقلة وتقرت متوسط.

- لا توجد فروق ذات دلالة إحصائية في الاحتراق النفسي تعزى لمتغير البيئة التعليمية.
- لا توجد فروق ذات دلالة إحصائية في الاحتراق النفسي تعزى لمتغير أقدمية العمل.
- توجد فروق ذات دلالة إحصائية في الاحتراق النفسي تعزى لمتغير الفئة التي يتم تدريسها

مقترحات الدراسة:

من خلال نتائج الدراسة الحالية نقترح ما يلي:

. إجراء المزيد من الدراسات للكشف عن الخصائص النفسية للعاملين المعرضين للاحتراق النفسي.

. إجراء برامج كفاعلية برنامج إرشادي لتخفيف الاحتراق النفسي لدى معلمين ذوي الاحتياجات الخاصة.

. تأهيل المعلمين والعاملين مع ذوي الاحتياجات الخاصة من خلال الدورات التدريبية.

. تكثيف البرامج الوقائية لكيفية التماشي مع الاحتراق النفسي.

. تخفيف من الضغوط النفسية من خلال المساندة الاجتماعية للمعلم وتشجيعه.

. تحقق من العمل والمهام الموكلة للمعلم ذوي الاحتياجات الخاصة لتجنب شعوره بالعجز ونقص في الانجاز.

. تحسين ظروف العمل لتحسين أداء المعلمين.

قائمة المراجع

قائمة المراجع

- الشافعي إيمان محمد محمد (2019)، الضغوط النفسية وعلاقتها بالاحتراق النفسي لدى معلمي التعليم الفني، العدد 1، مجلة كلية التربية، جامعة الأزهر، ص 156.
- إيمان محمود العثماوي (2018)، الاحتراق النفسي وعلاقته بالرضا الوظيفي لدى معلمات التربية الخاصة بالمملكة العربية السعودية، العدد 42، مجلة كلية التربية، جامعة عين شمس، ص 27.
- بدرية موسى فهد الفايز (2022)، الاحتراق النفسي عند معلمي التربية الخاصة، العدد 25، المجلة العربية لعلوم الإعاقة والموهبة المؤسسة العربية للتربية والعلوم والأدب، مصر، ص 75.
- بكري رمضان (2024)، الاحتراق الوظيفي وعلاقته بالوحدة النفسية لدى عينة من طلاب الإرشاد النفسي في جامعة أدلب، قسم الإرشاد النفسي، كلية التربية جامعة أدلب، ص 13.
- بكري رمضان (2023)، الاحتراق النفسي، قسم الإرشاد النفسي، جامعة أدلب كلية التربية، ص 06.
- بلول احمد آخرون (2022)، مستوى الاحتراق النفسي لدى عمال ديوان مؤسسات الشباب دراسة ميدانية بديوان مؤسسات الشباب جلفة، العدد 11، مجلة مفاهيم للدراسات الفلسفية والإنسانية المعمقة، جامعة زيان عاشور، جلفة، ص 106.
- بوبكر دبابي، العيس إسماعيل (2013)، البرامج الإرشادية كأحد أهم الاستراتيجيات لتخفيف من حدة الاحتراق النفسي في مهنة التدريس، العدد 12، مجلة العلوم الإنسانية والاجتماعية، ص 15.
- ثائر احمد غبار، خالد محمد أبو شعيرة (2015)، التكيف مشكلات وحلول، ط1، مكتبة المجتمع العربي لنشر والتوزيع، عمان، ص 191.
- خرف الله وآخرون (2019)، الاحتراق النفسي لدى العاملين مع بعض فئات ذوي الاحتياجات الخاصة في ضوء متغيري الخبرة المهنية، الفئة المتعامل معها، مجلة العلوم النفسية والتربوية، (2)5 الجزائر، جامعة الوادي، ص 161.

- رضوان صديق سعيد، دجاجان جمعة محمد(2020)، *الاحتراق النفسي لدى أمهات أطفال طيف توحدهم الاوتيزم*، العدد 52، مجلة الفنون والأدب وعلوم الإنسانيات والاجتماع، العراق، ص 240.
- زكرياء احمد الشريبي واخرون(2013)، *مناهج البحث في العلوم التربوية والنفسية والاجتماعية*، ط1، مكتبة الشقري، الرياض، ص 259.
- طايبى نعيمة(2013)، *علاقة الاحتراق النفسي ببعض الاضطرابات النفسية والنفسجسدية لدى الممرضين*، قسم علم النفس وعلوم التربية والارطوفونيا، جامعة الجزائر2، ص 40 .
- عبد الإله محمد صالح القرني(2023)، *الاحتراق النفسي وعلاقته بالتوافق الاجتماعي لدى معلمي ومعلمات محافظة ينبع*، عدد 17، كلية التربية مجلة شباب الباحثين ، ص 482.
- فدوى احمد سامي(2017)، *مستويات الاحتراق النفسي لدى معلمات التلاميذ ذوي الإعاقة في مدينة الصنعاء*، العدد1، مجلة جامعة الصنعاء للعلوم التربوية والنفسية، ص 191.
- فرج عبد القادر طه، السيد مصطفى راغب(2010)، *مقياس الاحتراق النفسي المهني*، ط1، مكتبة الأنجلو المصرية، القاهرة، ص 07.
- فتحى قيرع واخرون (2022)، *الاحتراق النفسي في ضوء بعض المتغيرات الفردية دراسة ميدانية على عينة اساتذة التعليم الابتدائي*، العدد1، مجلة الابحاث issn.
- مراد خلاصي(2013)، *الاحتراق النفسي لدى الإطارات الجزائرية*، عدد40، مجلة العلوم الإنسانية، كلية العلوم الاجتماعية، جامعة ام بواقي، ص296.
- مزiane فتيحة(د.س)، *مفهوم الاحتراق النفسي أبعاده ومراحله*، مجلة علوم الإنسانية والاجتماعية، جامعة جزائر، ص 156.
- وئام علي مصطفى الشربيني(2021)، *تنمية التمكين النفسي لخفض الاحتراق النفسي لدى ممرضات الأورام*، العدد53، مجلة كلية الأدب بقنا، جامعة جنوب الوادي، ص 1172.
- Firas Ibrahim MohmoudAl-Mohmoud(2000),Levls of Burnout Among the Teachers of English as a foreign language in the northern Governorates of pa

estine and tgheir relationship with some demographic variables, Am–najah
national University faculty of Gra duate studies, Department of teaching
Methods.

- Gilliland ,B–E, Janes R;K(1997) Grisisi intervention strategies Brooks, colo
publishing compang California, USA.

الملاحق

رقم	البنود	أبدا	أحيانا	دائما
-----	--------	------	--------	-------

جامعة قاصدي مرباح ورقلة

كلية العلوم الإنسانية والاجتماعية

قسم علم نفس وعلوم تربية

تخصص تربية خاصة والتعليم

شعبة علوم تربية

المكيف

استبيان

سيدتي المعلمة؛

سيدي المعلم؛

في إطار إنجاز مذكرة التخرج لنيل شهادة الماستر في التربية الخاصة والتعليم المكيف، يشرفنا أن نتوجه إلى حضارتكم بمساعدتنا في هذا البحث العلمي، نرجو منكم قراءة الفقرات والإجابة عليها بصدق. لأنه لا توجد إجابات صحيحة أو خاطئة ونعلمكم بأن إجاباتكم لن يتم الإطلاع عليها إلى من طرف الباحثة لأن هذا العمل يتسم بالسرية التامة ولن تستعمل إلا في غرض البحث العلمي .

أخيرا نشكركم على تعاونكم معنا ومساهماتكم في ترقية البحث

- البيئة التعليمية (الحجرة الدراسية، الوسائل المستخدمة..)

غير مناسبة

مناسبة

- أقدمية العمل :

أكثر من 5 سنوات

أقل من 5 سنو

- نوع الفئة التي يتم تدريسها :

.....

وفقكم الله في أداء

شكرا

مهنتكم

			اشعر باستنزاف انفعالي بسبب عملي في مهنة التعليم	01
			اشعر في نهاية الدوام العمل باستنزاف طاقتي	02
			أتضايق في كل صباح عندما أرى إلزاما على ذهاب إلى العمل	03
			أتفهم مشاعر التلاميذ نحو الكثير من الأمور بسهولة.	04
			أتعامل مع التلاميذ على أنهم لا أشياء تلاميذ	05
			أؤمن بان الدوام العملي يشعرنى باجتهاد ويسبب لي التوتر	06
			اعمل بفعالية بما يتعلق بمشاكل كل التلاميذ	07
			اشعر بأنني احترق نفسيا بسبب ممارستي لهذه المهنة	08
			اشعر من خلال عملي أنني أؤثر ايجابيا في حياة الآخرين.	09
			زاد إحساس انعزالي عن الناس بعد أن أصبحت معلمة	10
			اشعر أن لعملي في معلم ذوي احتياجات الخاصة اثر بارز في جفاء عواطفى وقسوة مشاعري	11
			اشعر بدرجة عالية من نشاط والحيوية	12
			يلازمني الشعور بالإحباط بسبب عملي كمعلم تربية خاصة	13
			إدراك مستوى الإجهاد الذي أعانيه بسبب عملي في مهنتي	14
			لا اكثرث لما يتعرضوا له التلاميذ	15
			أعرض لضغوط حادة بسبب العمل المباشر مع الآخرين	16
			-استطيع بسهولة تهيئة الجو المناسب لأداء عملي على أكمل وجه .	17
			اشعر بالابتهاج من خلال عملي وتعامل مع التلاميذ	18
			-اعتقد أنني استطعت تحقيق أشياء هامة كثيرة جديرة بتقدير في هذا العمل .	19
			هناك إحساس بأنني اشعر بالفشل بسبب العمل كمعلم لذوي الاحتياجات الخاصة	20
			أواجه بهدوء المشاكل الانفعالية والعاطفية أثناء العمل	21
			يوجه لي للتلاميذ اللوم فيما يختص بمشاكلهم	22

Votre période d'utilisation temporaire de IBM SPSS Statistics va expirer dans 3887 jours.

GET

FILE='C:\Users\sbi\Desktop\
استبيان التربية الخاصة.sav'.
DATASET NAME Jeu_de_données1 WINDOW=FRONT.

DATASET NAME Jeu_de_données1 WINDOW=FRONT.

NEW FILE.

DATASET NAME Jeu_de_données2 WINDOW=FRONT.

DATASET CLOSE Jeu_de_données1.

FREQUENCIES VARIABLES=
البيئة_المناسبة_أقدمية_العمل_نوع_الاعاقة

/PIECHART FREQ

/ORDER=ANALYSIS.

الملحق رقم 02:

Fréquences

Remarques

	Sortie obtenue	10-MAY-2025 16:54:10
	Commentaires	
Entrée	Jeu de données actif	Jeu_de_données2
	Filtre	<sans>
	Pondération	<sans>

Fichier scindé		<sans>
N de lignes dans le fichier de travail		67
Gestion des valeurs manquantes	Définition de la valeur manquante	Les valeurs manquantes définies par l'utilisateur sont traitées comme étant manquantes.
Observations utilisées		Les statistiques sont basées sur toutes les observations comportant des données valides.
Syntaxe		<p>FREQUENCIES</p> <p>البيئة_المناسبة VARIABLES=</p> <p>أقدمية_العمل نوع_الاعاقة</p> <p>/PIECHART FREQ</p> <p>/ORDER=ANALYSIS.</p>
Ressources	Temps de processeur	00:00:05,98
Temps écoulé		00:00:04,00

Statistiques

		البيئة_المناسبة	أقدمية_العمل	نوع_الاعاقة
N	Valide	67	67	67
	Manquant	0	0	0

الملحق رقم 03:

Table de fréquences

البيئة_ المناسبة

		Fréquence	Pourcentage	Pourcentage valide	Pourcentage cumulé
Valide	مناسبة	58	86,6	86,6	86,6
	غير مناسبة	9	13,4	13,4	100,0
	Total	67	100,0	100,0	

الملحق رقم 04:

أقدمية_ العمل

		Fréquence	Pourcentage	Pourcentage valide	Pourcentage cumulé
Valide	أقل من 5 سنوات	16	23,9	23,9	23,9
	أكثر من 5 سنوات	51	76,1	76,1	100,0
	Total	67	100,0	100,0	

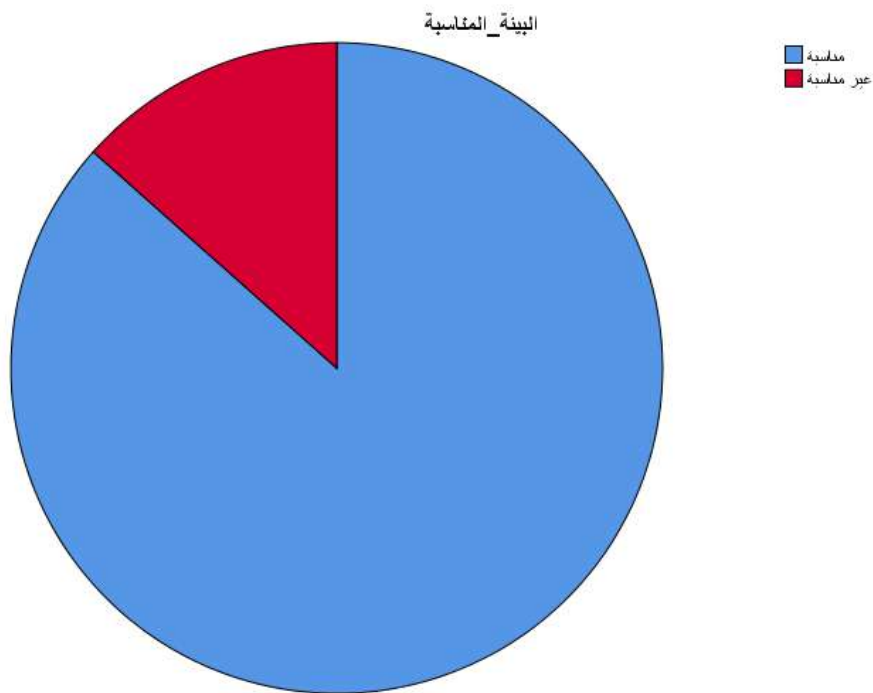
الملحق رقم 05:

نوع_ الاعاقة

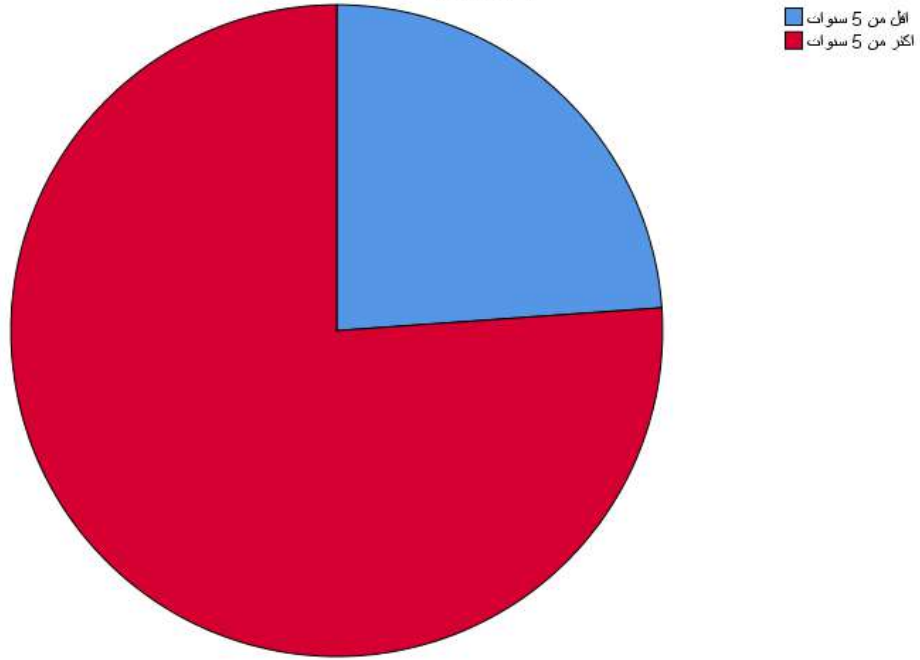
		Fréquence	Pourcentage	Pourcentage valide	Pourcentage cumulé
Valide	اعاقة ذهنية	38	56,7	56,7	56,7
	توحد	10	14,9	14,9	71,6

اخرى	19	28,4	28,4	100,0
Total	67	100,0	100,0	

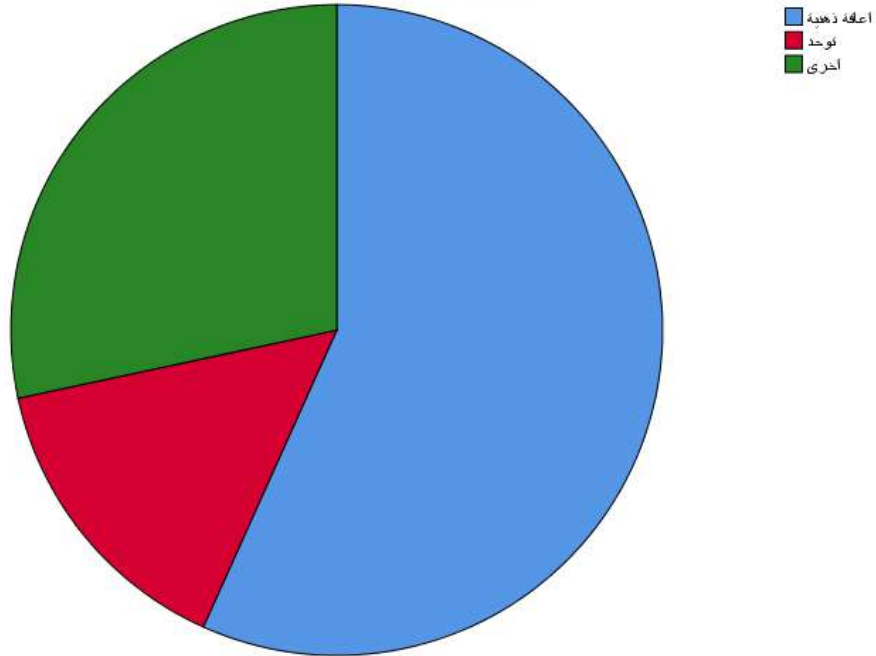
Graphique circulaire



أقدمية_العمل



نوع_الاعاقه



FREQUENCIES VARIABLES=Q1 Q2 Q3 Q4 Q5 Q6 Q7 Q8 Q9 Q10 Q11 Q12 Q13 Q14 Q15 Q16 Q17 Q18
Q19 Q20 Q21 Q22

/STATISTICS=STDDEV MEAN

/ORDER=ANALYSIS.

الملحق رقم 06:

Fréquences

Remarques

Sortie obtenue		10-MAY-2025 16:55:35
Commentaires		
Entrée	Jeu de données actif	Jeu_de_données2
	Filtre	<sans>
	Pondération	<sans>
	Fichier scindé	<sans>
	N de lignes dans le fichier de travail	67
Gestion des valeurs manquantes	Définition de la valeur manquante	Les valeurs manquantes définies par l'utilisateur sont traitées comme étant manquantes.
	Observations utilisées	Les statistiques sont basées sur toutes les observations comportant des données valides.

Syntaxe		FREQUENCIES VARIABLES=Q1 Q2 Q3 Q4 Q5 Q6 Q7 Q8 Q9 Q10 Q11 Q12 Q13 Q14 Q15 Q16 Q17 Q18 Q19 Q20 Q21 Q22 /STATISTICS=STDDEV MEAN /ORDER=ANALYSIS.
Ressources	Temps de processeur	00:00:00,02
Temps écoulé		00:00:00,06

Statistiques

		Q1	Q2	Q3	Q4	Q5	Q6	Q7
N	Valide	67	67	67	67	67	67	67
	Manquant	0	0	0	0	0	0	0
Moyenne		1,8358	2,3284	1,6567	2,5373	1,1493	1,9104	2,3881
Ecart type		,44711	,63694	,61674	,70342	,46884	,54304	,69534

Statistiques

		Q8	Q9	Q10	Q11	Q12	Q13	Q14
N	Valide	67	67	67	67	67	67	67
	Manquant	0	0	0	0	0	0	0
Moyenne		1,6716	2,4030	1,5672	1,3731	2,3134	1,3433	2,0299
Ecart type		,70470	,67554	,70117	,59888	,65618	,50908	,60227

Statistiques

		Q15	Q16	Q17	Q18	Q19	Q20	Q21
--	--	-----	-----	-----	-----	-----	-----	-----

N	Valide	67	67	67	67	67	67	67
	Manquant	0	0	0	0	0	0	0
	Moyenne	1,1940	1,5522	2,6567	2,6866	2,4925	1,4179	2,3433
	Ecart type	,43480	,55823	,47839	,52826	,63659	,60676	,61674

Statistiques

Q22

N	Valide	67
	Manquant	0
	Moyenne	1,4030
	Ecart type	,60452

Table de fréquences

Q1

		Fréquence	Pourcentage	Pourcentage valide	Pourcentage cumulé
Valide	ابدا	13	19,4	19,4	19,4
	احيانا	52	77,6	77,6	97,0
	دائما	2	3,0	3,0	100,0
	Total	67	100,0	100,0	

Q2

		Fréquence	Pourcentage	Pourcentage valide	Pourcentage cumulé
Valide	ابدا	6	9,0	9,0	9,0
	احيانا	33	49,3	49,3	58,2
	دائما	28	41,8	41,8	100,0
	Total	67	100,0	100,0	

Q3

		Fréquence	Pourcentage	Pourcentage valide	Pourcentage cumulé
Valide	ابدا	28	41,8	41,8	41,8
	احيانا	34	50,7	50,7	92,5
	دائما	5	7,5	7,5	100,0
	Total	67	100,0	100,0	

Q4

		Fréquence	Pourcentage	Pourcentage valide	Pourcentage cumulé
Valide	ابدا	8	11,9	11,9	11,9
	احيانا	15	22,4	22,4	34,3
	دائما	44	65,7	65,7	100,0
	Total	67	100,0	100,0	

Q5

		Fréquence	Pourcentage	Pourcentage valide	Pourcentage cumulé
Valide	ابدا	60	89,6	89,6	89,6
	احيانا	4	6,0	6,0	95,5
	دائما	3	4,5	4,5	100,0
	Total	67	100,0	100,0	

Q6

		Fréquence	Pourcentage	Pourcentage valide	Pourcentage cumulé
Valide	ابدا	13	19,4	19,4	19,4
	احيانا	47	70,1	70,1	89,6
	دائما	7	10,4	10,4	100,0
	Total	67	100,0	100,0	

Q7

		Fréquence	Pourcentage	Pourcentage valide	Pourcentage cumulé
Valide	ابدا	8	11,9	11,9	11,9
	احيانا	25	37,3	37,3	49,3
	دائما	34	50,7	50,7	100,0
	Total	67	100,0	100,0	

Q8

		Fréquence	Pourcentage	Pourcentage valide	Pourcentage cumulé
Valide	ابدا	31	46,3	46,3	46,3
	احيانا	27	40,3	40,3	86,6
	دائما	9	13,4	13,4	100,0
	Total	67	100,0	100,0	

Q9

		Fréquence	Pourcentage	Pourcentage valide	Pourcentage cumulé
Valide	ابدا	7	10,4	10,4	10,4
	احيانا	26	38,8	38,8	49,3
	دائما	34	50,7	50,7	100,0
	Total	67	100,0	100,0	

Q10

		Fréquence	Pourcentage	Pourcentage valide	Pourcentage cumulé
Valide	ابدا	37	55,2	55,2	55,2
	احيانا	22	32,8	32,8	88,1
	دائما	8	11,9	11,9	100,0
	Total	67	100,0	100,0	

Q11

		Fréquence	Pourcentage	Pourcentage valide	Pourcentage cumulé
Valide	ابدا	46	68,7	68,7	68,7
	احيانا	17	25,4	25,4	94,0
	دائما	4	6,0	6,0	100,0
	Total	67	100,0	100,0	

Q12

		Fréquence	Pourcentage	Pourcentage valide	Pourcentage cumulé
Valide	ابدا	7	10,4	10,4	10,4
	احيانا	32	47,8	47,8	58,2
	دائما	28	41,8	41,8	100,0
	Total	67	100,0	100,0	

Q13

		Fréquence	Pourcentage	Pourcentage valide	Pourcentage cumulé
Valide	ابدا	45	67,2	67,2	67,2
	احيانا	21	31,3	31,3	98,5
	دائما	1	1,5	1,5	100,0
	Total	67	100,0	100,0	

Q14

		Fréquence	Pourcentage	Pourcentage valide	Pourcentage cumulé
Valide	ابدا	11	16,4	16,4	16,4
	احيانا	43	64,2	64,2	80,6
	دائما	13	19,4	19,4	100,0
	Total	67	100,0	100,0	

Q15

		Fréquence	Pourcentage	Pourcentage valide	Pourcentage cumulé
Valide	ابدا	55	82,1	82,1	82,1
	احيانا	11	16,4	16,4	98,5
	دائما	1	1,5	1,5	100,0
	Total	67	100,0	100,0	

Q16

		Fréquence	Pourcentage	Pourcentage valide	Pourcentage cumulé
Valide	ابدا	32	47,8	47,8	47,8
	احيانا	33	49,3	49,3	97,0
	دائما	2	3,0	3,0	100,0
	Total	67	100,0	100,0	

Q17

		Fréquence	Pourcentage	Pourcentage valide	Pourcentage cumulé
Valide	احيانا	23	34,3	34,3	34,3
	دائما	44	65,7	65,7	100,0
	Total	67	100,0	100,0	

Q18

		Fréquence	Pourcentage	Pourcentage valide	Pourcentage cumulé
Valide	ابدا	2	3,0	3,0	3,0
	احيانا	17	25,4	25,4	28,4
	دائما	48	71,6	71,6	100,0
	Total	67	100,0	100,0	

Q19

		Fréquence	Pourcentage	Pourcentage valide	Pourcentage cumulé
Valide	ابدا	5	7,5	7,5	7,5
	احيانا	24	35,8	35,8	43,3
	دائما	38	56,7	56,7	100,0
	Total	67	100,0	100,0	

Q20

		Fréquence	Pourcentage	Pourcentage valide	Pourcentage cumulé
Valide	ابدا	43	64,2	64,2	64,2
	احيانا	20	29,9	29,9	94,0
	دائما	4	6,0	6,0	100,0
	Total	67	100,0	100,0	

Q21

		Fréquence	Pourcentage	Pourcentage valide	Pourcentage cumulé
Valide	ابدا	5	7,5	7,5	7,5
	احيانا	34	50,7	50,7	58,2
	دائما	28	41,8	41,8	100,0
	Total	67	100,0	100,0	

Q22

		Fréquence	Pourcentage	Pourcentage valide	Pourcentage cumulé
Valide	ابدا	44	65,7	65,7	65,7
	احيانا	19	28,4	28,4	94,0
	دائما	4	6,0	6,0	100,0
	Total	67	100,0	100,0	

FREQUENCIES VARIABLES=

/STATISTICS=STDDEV MEAN

/ORDER=ANALYSIS.

الملحق رقم 07

Fréquences

Remarques

Sortie obtenue		10-MAY-2025 16:57:20
Commentaires		
Entrée	Jeu de données actif	Jeu_de_données2
	Filtre	<sans>
	Pondération	<sans>
	Fichier scindé	<sans>
	N de lignes dans le fichier de travail	67
Gestion des valeurs manquantes	Définition de la valeur manquante	Les valeurs manquantes définies par l'utilisateur sont traitées comme étant manquantes.
	Observations utilisées	Les statistiques sont basées sur toutes les observations comportant des données valides.

Syntaxe		FREQUENCIES الإداة VARIABLES= /STATISTICS=STDDEV MEAN /ORDER=ANALYSIS.
Ressources	Temps de processeur	00:00:00,02
Temps écoulé		00:00:00,06

Statistiques

الإداة

N	Valide	67
	Manquant	0
	Moyenne	42,2537
	Ecart type	3,54342

Remarques

Sortie obtenue		10-MAY-2025 16:58:00
Commentaires		
Entrée	Jeu de données actif	Jeu_de_données2
	Filtre	<sans>
	Pondération	<sans>
	Fichier scindé	<sans>

	N de lignes dans le fichier de travail	67
Gestion des valeurs manquantes	Définition de la valeur manquante	Les valeurs manquantes définies par l'utilisateur sont traitées comme étant manquantes.
	Observations utilisées	Les statistiques de chaque analyse sont basées sur les observations ne comportant aucune donnée manquante ou hors plage pour aucune variable de l'analyse.
	Syntaxe	T-TEST البيئة_المناسبة) 2 1) GROUPS= /MISSING=ANALYSIS الاداة /VARIABLES= /CRITERIA=CI(.95).
Ressources	Temps de processeur	00:00:00,02
	Temps écoulé	00:00:00,03

Remarques

	Sortie obtenue	10-MAY-2025 16:58:25
	Commentaires	
Entrée	Jeu de données actif	Jeu_de_données2
	Filtre	<sans>
	Pondération	<sans>
	Fichier scindé	<sans>
	N de lignes dans le fichier de travail	67
Gestion des valeurs manquantes	Définition de la valeur manquante	Les valeurs manquantes définies par l'utilisateur sont traitées comme étant manquantes.
	Observations utilisées	Les statistiques de chaque analyse sont basées sur les observations ne comportant aucune donnée manquante ou hors plage pour aucune variable de l'analyse.
	Syntaxe	T-TEST GROUPS=البيئة_المناسبة) 2)1 /MISSING=ANALYSIS الاداة /VARIABLES= /CRITERIA=CI(.95).
Ressources	Temps de processeur	00:00:00,02
	Temps écoulé	00:00:00,20

Statistiques de groupe

البيئة_المناسبة		N	Moyenne	Ecart type	Moyenne erreur standard
الاداة	غير مناسبة	9	44,3333	3,31662	1,10554
	مناسبة	58	41,9310	3,49366	,45874

Test des échantillons indépendants

		Test de Levene sur l'égalité des variances		Test t pour égalité des moyennes	
		F	Sig.	t	ddl
الاداة	Hypothèse de variances égales	,036	,850	1,931	65
	Hypothèse de variances inégales			2,007	10,947

Test des échantillons indépendants

		Test t pour égalité des moyennes			
		Sig. (bilatéral)	Différence moyenne	Différence erreur standard	Intervalle de confiance de la différence à 95 % Inférieur
الاداة	Hypothèse de variances égales	,058	2,40230	1,24402	-,08218
	Hypothèse de variances inégales	,070	2,40230	1,19694	-,23372

Test des échantillons indépendants

Test t pour égalité des moyennes

Intervalle de confiance de la
différence à 95 %

Supérieur

الإداة	Hypothèse de variances égales	4,88678
	Hypothèse de variances inégales	5,03832

T-TEST GROUPS= أقدامية_العمل(2 1)

/MISSING=ANALYSIS

/VARIABLES= الإداة

/CRITERIA=CI(.95).

Test T

Remarques

	Sortie obtenue	10-MAY-2025 16:59:14
	Commentaires	
Entrée	Jeu de données actif	Jeu_de_données2
	Filtre	<sans>

	Pondération	<sans>
	Fichier scindé	<sans>
	N de lignes dans le fichier de travail	67
Gestion des valeurs manquantes	Définition de la valeur manquante	Les valeurs manquantes définies par l'utilisateur sont traitées comme étant manquantes.
	Observations utilisées	Les statistiques de chaque analyse sont basées sur les observations ne comportant aucune donnée manquante ou hors plage pour aucune variable de l'analyse.
	Syntaxe	T-TEST GROUPS=أقدمية_العمل(1 2) /MISSING=ANALYSIS /VARIABLES=الاداة /CRITERIA=CI(.95).
Ressources	Temps de processeur	00:00:00,02
	Temps écoulé	00:00:00,13

Statistiques de groupe

	أقدمية_العمل	N	Moyenne	Ecart type	Moyenne erreur standard
الاداة	أكثر من 5 سنوات	51	42,3922	3,23777	,45338
	أقل من 5 سنوات	16	41,8125	4,47540	1,11885

Test des échantillons indépendants

		Test de Levene sur l'égalité des variances		Test t pour égalité des moyennes	
		F	Sig.	t	ddl
الإداة	Hypothèse de variances égales	2,984	,089	,568	65
	Hypothèse de variances inégales			,480	20,167

Test des échantillons indépendants

		Test t pour égalité des moyennes			
		Sig. (bilatéral)	Différence moyenne	Différence erreur standard	Intervalle de confiance de la différence à 95 % % Inférieur
الإداة	Hypothèse de variances égales	,572	,57966	1,02060	-1,45862
	Hypothèse de variances inégales	,636	,57966	1,20722	-1,93722

Test des échantillons indépendants

		Test t pour égalité des moyennes	
		Intervalle de confiance de la différence à 95 % Supérieur	
الإداة	Hypothèse de variances égales	2,61794	
	Hypothèse de variances inégales	3,09653	

Remarques

	Sortie obtenue	10-MAY-2025 16:59:34
	Commentaires	
Entrée	Jeu de données actif	Jeu_de_données2
	Filtre	<sans>
	Pondération	<sans>
	Fichier scindé	<sans>
	N de lignes dans le fichier de travail	67
Gestion des valeurs manquantes	Définition de la valeur manquante	Les valeurs manquantes définies par l'utilisateur sont traitées comme étant manquantes.
	Observations utilisées	Les statistiques de chaque analyse sont basées sur les observations dépourvues de données manquantes dans les variables de l'analyse.
	Syntaxe	ONEWAY الاداة BY نوع_الاعاقاة /MISSING ANALYSIS.
Ressources	Temps de processeur	00:00:00,02
	Temps écoulé	00:00:00,02

ONEWAY الاداة BY نوع_الاعاقاة

/MISSING ANALYSIS

/POSTHOC=TUKEY ALPHA(0.05).

Unidirectionnel

Remarques

	Sortie obtenue	10-MAY-2025 17:00:01
	Commentaires	
Entrée	Jeu de données actif	Jeu_de_données2
	Filtre	<sans>
	Pondération	<sans>
	Fichier scindé	<sans>
	N de lignes dans le fichier de travail	67
Gestion des valeurs manquantes	Définition de la valeur manquante	Les valeurs manquantes définies par l'utilisateur sont traitées comme étant manquantes.
	Observations utilisées	Les statistiques de chaque analyse sont basées sur les observations dépourvues de données manquantes dans les variables de l'analyse.
	Syntaxe	<p>BY نوع_الاعاقفة ONEWAY</p> <p>/MISSING ANALYSIS</p> <p>/POSTHOC=TUKEY ALPHA(0.05).</p>

Ressources	Temps de processeur	00:00:00,03
	Temps écoulé	00:00:00,31

ANOVA

الإداة

	Somme des carrés	ddl	Carré moyen	F	Sig.
Intergroupes	77,271	2	38,635	3,291	,044
Intragroupes	751,416	64	11,741		
Total	828,687	66			

Tests post hoc

Comparaisons multiples :

الإداة Variable dépendante:

Différence significative de Tukey

(I) نوع_الإعاقة	(J) نوع_الإعاقة	Différence moyenne (I-J)	Erreur standard	Sig.	Intervalle de confiance à 95 % Borne inférieure
إعاقة ذهنية	توحد	-3,08947*	1,21781	,036	-6,0115

	اخرى	-2,8947	,96276	,951	-2,5995
توحد	اعاقة ذهنية	3,08947*	1,21781	,036	,1674
	اخرى	2,80000	1,33867	,100	-,4120
اخرى	اعاقة ذهنية	,28947	,96276	,951	-2,0206
	توحد	-2,80000	1,33867	,100	-6,0120

Comparaisons multiples :

Variable dépendante: الاداء

Différence significative de Tukey

Intervalle de confiance à 95 %

(I) نوع الاعاقة	(J) نوع الاعاقة	Borne supérieure
اعاقة ذهنية	توحد	-,1674
	اخرى	2,0206
توحد	اعاقة ذهنية	6,0115
	اخرى	6,0120
اخرى	اعاقة ذهنية	2,5995
	توحد	,4120

*. La différence moyenne est significative au niveau 0.05.

Sous-ensembles homogènes :

الإدابة

Différence significative de Tukey^{a,b}

نوع_الإعاقة	N	Sous-ensemble pour alpha = 0.05	
		1	2
إعاقة ذهنية	38	41,7105	
أخرى	19	42,0000	42,0000
توحد	10		44,8000
Sig.		,968	,054

Les moyennes des groupes des sous-ensembles homogènes sont affichées.

a. Utilise la taille d'échantillon de la moyenne harmonique = 16,765.

b. Les tailles de groupes ne sont pas égales. La moyenne harmonique des tailles de groupe est utilisée. Les niveaux d'erreur de type I ne sont pas garantis.

Remarques

Sortie obtenue		10-MAY-2025 17:02:18
Commentaires		
Entrée	Jeu de données actif	Jeu_de_données2
	Filtre	<sans>
	Pondération	<sans>
	Fichier scindé	<sans>
	N de lignes dans le fichier de travail	30

Gestion des valeurs manquantes	Définition de la valeur manquante	Les valeurs manquantes définies par l'utilisateur sont traitées comme étant manquantes.
	Observations utilisées	Les statistiques associées à chaque paire de variables sont basées sur l'ensemble des observations contenant des données valides pour cette paire.
	Syntaxe	<p>CORRELATIONS</p> <p>Q1 Q2 الإداة /VARIABLES=</p> <p>Q3 Q4 Q5 Q6 Q7 Q8 Q9</p> <p>Q10 Q11 Q12 Q13 Q14 Q15</p> <p>Q16 Q17 Q18 Q19 Q20 Q21</p> <p>Q22</p> <p>/PRINT=TWOTAIL NOSIG</p> <p>/MISSING=PAIRWISE.</p>
Ressources	Temps de processeur	00:00:00,08
	Temps écoulé	00:00:00,13

Remarques

	Sortie obtenue	10-MAY-2025 17:03:27
	Commentaires	
Entrée	Jeu de données actif	Jeu_de_données2
	Filtre	<sans>
	Pondération	<sans>
	Fichier scindé	<sans>

	N de lignes dans le fichier de travail	30
	Entrée de la matrice	
Gestion des valeurs manquantes	Définition de la valeur manquante	Les valeurs manquantes définies par l'utilisateur sont traitées comme étant manquantes.
	Observations utilisées	Les statistiques reposent sur l'ensemble des observations dotées de données valides pour toutes les variables dans la procédure.
	Syntaxe	RELIABILITY /VARIABLES=Q1 Q2 Q3 Q4 Q5 Q6 Q7 Q8 Q9 Q10 Q11 Q12 Q13 Q14 Q15 Q16 Q17 Q18 Q19 Q20 Q21 Q22 /SCALE('ALL VARIABLES') ALL /MODEL=ALPHA.
Ressources	Temps de processeur	00:00:00,02
	Temps écoulé	00:00:00,02