

جامعة قاصدي مرباح - ورقلة -
كلية العلوم الاقتصادية والتجارية وعلوم التسيير
قسم علوم التسيير



تقرير تربص مقدم لاستكمال متطلبات شهادة الليسانس أكاديمي
الميدان: علوم اقتصادية، علوم التسيير وعلوم تجارية
الشعبة: علوم التسيير
التخصص: إعلام آلي للتسيير

بعنوان:

دراسة وتصميم و إنجاز قاعدة معطيات لمصلحة المستخدمين
بكلية العلوم الاقتصادية والتجارية وعلوم التسيير
- جامعة قاصدي مرباح ورقلة -

إشراف الأستاذ: وهاب رواقات

من إعداد الطالب:

المؤطر بالمؤسسة: نبيل خمقاني

✓ سعيدة خوcho

✓ فتيحة السبع

السنة الجامعية: 2012/2013

الشكر

إلهي لا يطيب الليل إلا بشكرك ولا يطيب النهار إلى بطاعتك .. ولا تطيب اللحظات إلا بذكرك .. ولا تطيب الآخرة إلا بعفوك .. ولا تطيب الجنة إلا برويتك .. فلك الحمد و لك الشكر.

في نهاية هذا المشوار نتقدم بالشكر والعرفان إلى كل من أشعل شمعة في دروب عملنا و

إلى من وقف على المنابر وأعطى من حصيلة فكره لينير دربنا

إلى الأساتذة الكرام في كلية الاقتصاد و التجارة و علوم التسيير

ونخص بالذكر أستاذنا وهاب رواقات

الذي تفضل بالإشراف على هذا التقرير فجزاه الله عنا كل خير وله منا كل التقدير والاحترام

كما نتوجه بالشكر الجزيل إلى من غمرنا بفضله و أخلاقه المؤطر نبيل خمقاني رئيس مصلحة المستخدمين و مساعدته

فضيلة فجزاهم الله كل الخير

والى كل من ساعدنا على إتمام هذا التقرير.

سعيدة + فتيحة

III.....	الإهداء
IV.....	الشكر
V.....	قائمة المحتويات
VII.....	قائمة الاختصارات
VII.....	قائمة الأشكال
أ.....	المقدمة
1.....	الفصل الأول: دراسة الموجود
2.....	المبحث الأول: تقديم الجامعة
2.....	المطلب الأول: التعريف بالجامعة
2.....	الفرع الأول: عرض الجامعة
2.....	الفرع الثاني: النشأة و التطور
4.....	المطلب الثاني: الهيكل التنظيمي للمصلحة
5.....	المبحث الثاني: تقديم مصلحة الدراسة
5.....	المطلب الأول: عرض مصلحة المستخدمين
5.....	الفرع الأول: تعريف المصلحة
5.....	الفرع الثاني: الهيكل التنظيمي لمصلحة المستخدمين

- 6.....الفرع الثالث: الموجود المعلوماتي.
- 6.....الفرع الرابع: مخطط تدفق المعلومات الخارجي.
- 7.....الفرع الخامس: مخطط تدفق المعلومات الداخلي.
- 7.....الفرع السادس: الايجابيات و السلبيات.
- 9.....الفصل الثاني: الدراسة التصورية.
- 9.....المبحث الأول: الطريقة المستخدمة و نتائج الدراسة.
- 9.....المطلب الأول: عرض طريقة ميريز.
- 9.....الفرع الأول: طريقة ميريز.
- 9.....الفرع الثاني: خصائص طريقة ميريز.
- 9.....الفرع الثالث: المستويات.
- 10.....المطلب الثاني: نماذج الدراسة.
- 11.....الفرع الأول: النموذج التصوري للمعطيات (MCD).
- 12.....الفرع الثاني: النموذج المنطقي للمعطيات (MLD).
- 13.....المبحث الثاني: تصميم و انجاز MCD و MLD لمهام المصلحة.
- 13.....المطلب الأول: النموذج التصوري و المنطقي لمعطيات المصلحة.
- 13.....الفرع الأول: مهمة التوظيف.
- 13.....أ_ الوصف.
- 14.....ب_ دراسة الوثائق.

15	جـ_ النموذج التصوري.....
16	الفرع الثاني: متابعة المسار المهني للموظف من البداية إلى النهاية.....
16	أ_ الوصف.....
17	ب_ دراسة الوثائق.....
20	جـ_ النموذج التصوري.....
21	الفرع الثالث: تسيير ملفات المستخدمين.....
21	أ_ الوصف.....
21	ب_ دراسة الوثائق.....
24	جـ_ النموذج التصوري.....
25	المطلب الثاني: النموذج التصوري و المنطقي لمعطيات المصلحة.....
25	الفرع الأول: النموذج التصوري للمعطيات (MCD)
26	الفرع الثاني: النموذج المنطقي للمعطيات (MLD).....
27	المبحث الثالث: انجاز قاعدة بيانات في شكل جداول.....
35	الخاتمة.....
37	المراجع.....
	الفهرس.....

المقدمة

أصبحت المعلوماتية في وقتنا الحاضر تشكل موردا أساسيا يتحكم في تسيير جميع النشاطات الحيوية، لهذا فإن العالم اليوم قد يتجاوز الخيارات الكلاسيكية المتمثلة في الخيار العسكري والخيار الاقتصادي، فأصبح مفهوم القوة مرتبطا بالقدرة على اكتساب المعلومة وإنتاجها فمن يمتلك المعلومة يمتلك السلطة .

وقد أدى هذا التحول إلى حدوث تغييرات جذرية في عالم الإعلام والاتصال فأصبحت صناعة تكنولوجيا الاتصال تشكل رهانا حقيقيا و إستراتيجيا، لكون المعالجة شملت العديد من العلوم العلمية،التكنولوجية،الاقتصادية،الصناعية والتجارية...أو كما تسمى في مجملها بالمعلومات المهنية، لذلك تسعى جامعة ورقلة إلى استعمال و استغلال هذه التكنولوجيا الكبرى وتوفيرها في جميع المصالح نظرا للتوسع و التطور الكبير، من حيث الأداء و الحجم.

وتعتبر مصلحة المستخدمين من أهم المصالح بالكلية والتي بدورها تحتوي علي كم هائل من المعلومات التي تحتاج إلى قاعدة بيانات موحدة من شأنها التسهيل،الحفاظ والاستغلال الأنسب لهذه المعلومات، وقد سعينا من خلال هذه الدراسة إلى تصميم وانجاز قاعدة بيانات تكون كوعاء لحفظ المعلومات بشكل منظم وسهل الاسترجاع للمعلومات، وتمت الدراسة خلال ثلاثة أشهر بالتقريب من 2013/03/12 إلى غاية 2013/06/16 بمصلحة المستخدمين لكلية العلوم الاقتصادية لجامعة ورقلة، كما لخصنا للدراسة موضع تسيير المستخدمين والمتمثل في عملية متابعة ومراقبة الموظفين خلال فترة العمل، بالإضافة إلى متابعة ملفاتهم وشؤونهم داخل المصلحة، وتمت تلك العملية بطريقة يدوية بحيث هناك صعوبة في تصنيف الوثائق والملفات، وهذا مدافنا إلى التفكير في تجسيد هيكل مبدئي لنظام معلوماتي آلي يساهم في التغلب علي أهم العراقيل بالمصلحة .

وقد اتبعنا خلال هذه الدراسة طريقة ميريز حيث اقتصرنا على النموذج التصوري للمعطيات (MCD) والنموذج المنطقي للمعطيات (MLD)، وذلك لكفائتها لبلوغ الهدف المنشود في هذه الدراسة .

وتم الاعتماد على المنهج الوصفي خلال دراسة الموضوع لأنه يتلاءم مع أهداف الدراسة التي تتضمن توضيح الأهم الوظائف التي تقوم بها المصلحة من توظيف، متابعة المساهمين للموظف وتسيير ملفاته، بالإضافة إلى المنهج التجريبي (دراسة حالة) عند الدخول للمصلحة محل الدراسة، وجمعنا معلومات وبيانات من الموظفين علي رأسهم رئيس المصلحة بشكل جعلنا قادرين علي تصور وتحديد طبيعة النشاط،كيفية سريانه ومتطلباته داخل المصلحة.

وانطلاقا من المعطيات والمعلومات التي تم الحصول عليها وبناء علي الإشكالية المطروحة فقد جزأنا الموضوع إلى جانبين النظري وتطبيقي يشملان على فصلين وكل فصل يحوي مبحثين ، ففي الفصل الأول قمنا بدراسة الموجود والذي تطرقنا من خلاله لمبحثين الأول يحتوي على تقديم الجامعة والثاني فيه عرض للمصلحة، وبالنسبة للفصل الثاني ثم فيه عرض الطريقة المتبعة ونتائج الدراسة

المقدمة

التصورية، وهو بدوره يحتوي على ثلاث مباحث، في الأول عرض طريقة ميريز وفي الثاني تصور الحلول المقترحة، أما في المبحث الثالث تم عرض لقاعدة البيانات في شكل جداول.

الفصل الأول

دراسة الموجود

الفصل الأول دراسة الموجود

المبحث الأول : تقديم جامعة قاصدي مرباح ورقلة

المطلب الأول : التعريف بالجامعة

جامعة قاصدي مرباح ورقلة مؤسسة عمومية ذات طابع علمي و ثقافي ، و مهني ، تتمتع بشخصية معنوية و استقلال مالي ، تابعة لوزارة التعليم العالي و البحث العلمي ، تعتبر صرح علمي و ثقافي و رمز إشعاع فكر يجمع بين ضخامة المنشأة و رصانة المنهج و يساعدها على تحقيق وظيفتها الأساسية و هي الأداء البيداغوجي الجيد و البحث العلمي الهادف لضمان إمداد المجتمع بكفاءات و يد عاملة تستجيب للمقاييس الدولية و تسهل الاندماج في المحيط الاجتماعي ، تقع جامعة قاصدي مرباح في ولاية ورقلة طريق غرداية ، تضم ستة كليات ، كل كلية تحتوي على مجموعة من التخصصات التي تمكن الطالب من الوصول إلى رغبته ، تعتمد الجامعة نظامين بيداغوجيين هما، نظام الكلاسيكي قديم الذي يعطي الحق للطالب في الدراسة أربع سنوات ، و هو في طريق الزوال، و نظام أ.ل.م الجديد الذي يعطي الطالب الحق بدراسة ثلاث سنوات .¹

النشأة والتطور :

أنشأت أول نواة لجامعة قاصدي مرباح ورقلة في سبتمبر 1987، وعرفت تحولات عديدة و متسارعة في هيكلتها التنظيمية و البيداغوجية. فمن مدرسة عليا للأساتذة سنة 1987 إلى مركز جامعي سنة 1997 ثم إلى جامعة ورقلة في جويلية 2001.

¹ (أمينة بن حامد، دلال بن يحي، نظام التوظيف في المؤسسة الجامعية، مذكرة الليسانس في العلوم السياسية ، جامعة ورقلة ، 2011/2010 .

المدرسة العليا للأساتذة أنشأت بمقتضى المرسوم 65/88 المؤرخ في 1988/03/22 حيث انطلق العمل بها بتخصص ليسانس في العلوم الدقيقة (فيزياء، كيمياء، رياضيات). و قد شهدت المدرسة تطورا هاما وسريعا في هياكلها القاعدية و البيداغوجية، فموجب المرسوم التنفيذي 119/91 المؤرخ في 1991/04/27 والاتفاقية المبرمة بين وزارتي التعليم العالي ووزارة التربية تم على التسلسل إلحاق مركز التكوين في الري والمتقنة إلى المدرسة العليا منعشا بذلك طاقة الاستيعاب، حيث تميز الدخول

الفصل الأول دراسة الموجود

الجامعي 1991/1990 بافتتاح أربعة فروع جديدة هي الري الصحراوي والإعلام الآلي للتسيير وجذع مشترك تكنولوجيا وعلوم دقيقة وليسانس في اللغة الإنجليزية، أما عدد الطلبة الذي كان لا يتعدى 139 طالبا خلال موسم 1988/1987 ارتفع إلى أكثر من 600 طالبا في الموسم الجامعي 1991/1990.

في سنة 1997 تحولت المدرسة العليا إلى مركز جامعي بموجب المرسوم التنفيذي رقم 159/07 المؤرخ في 1997/03/10 مع إلحاق المعهد الوطني العالي في الفلاحة الصحراوية إلى المركز بموجب المرسوم رقم 337/97 المؤرخ في 1997/09/10. وعليه أنشأت خمسة معاهد هي معهد الكيمياء الصناعية ومعهد الآداب واللغات ومعهد الري والفلاحة الصحراوية ومعهد العلوم الدقيقة ومعهد العلوم الاجتماعية والإنسانية.

و أنشأت جامعة ورقلة بموجب المرسوم رقم 01-210 المؤرخ في 2001/07/23 المتضمن إنشاء جامعة ورقلة، ضمت أساتذة من مختلف الرتب (أستاذ التعليم العالي، أستاذ محاضر، أستاذ مساعد مكلف بالدروس، أستاذ مساعد، مساعد وأستاذ مهندس).

وصل عدد الطلبة خلال الموسم الجامعي 2010/2009 إلى 22451 طالب و 809 أستاذ موزعين على

6 كليات بموجب المرسوم التنفيذي رقم 03/379 المؤرخ في 23 أوت 2003 التي تحدد مهام الجامعة و القواعد

الخاصة بتنظيمها و سيرها المعدل و المتمم ، حدد عدد الكليات التي تتكون منها الجامعة كما يلي :

كلية العلوم و التكنولوجيا و علوم المادة ، كلية علوم الطبيعة و الحياة و علوم الأرض و الكون ، كلية الحقوق و العلوم

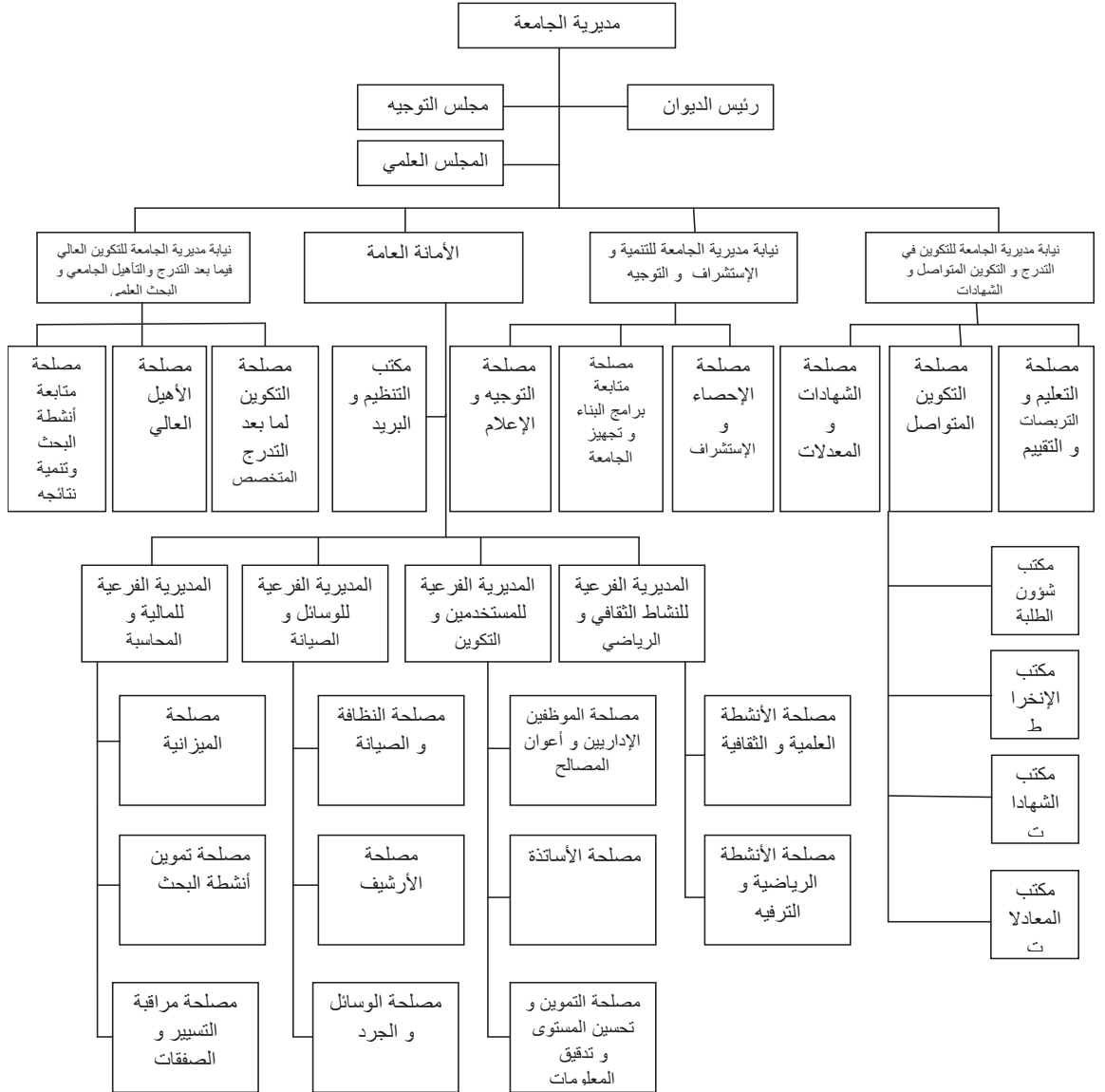
السياسية،

كلية الآداب و العلوم الإنسانية، كلية العلوم الاقتصادية و التجارة و علوم التسيير و كلية الآداب و اللغات .

الفصل الأول دراسة الموجود

1. المطلب الثاني : الهيكل التنظيمي للجامعة

2 / الهيكل التنظيمي لجامعة قاصدي مرباح



الفصل الأول _____ دراسة الموجود

المبحث الثاني: تقديم مصلحة الدراسة

المطلب الأول: عرض مصلحة المستخدمين

1_تعريف المصلحة

تعتبر مصلحة المستخدمين من أهم المصالح في هيكل الأمانة العامة بالجامعة نظرا لطبيعة المهام المنوط إنجازها داخل هذه المصلحة، وهي كغيرها من المصالح بشرف على وظائف معينة نلخصها فيما يلي :

_ متابعة المسار المهني للموظف من بداية التوظيف إلى نهايته

_ تسيير ملفات المستخدمين حسب الأتي:

إنجاز قرارات التبرص

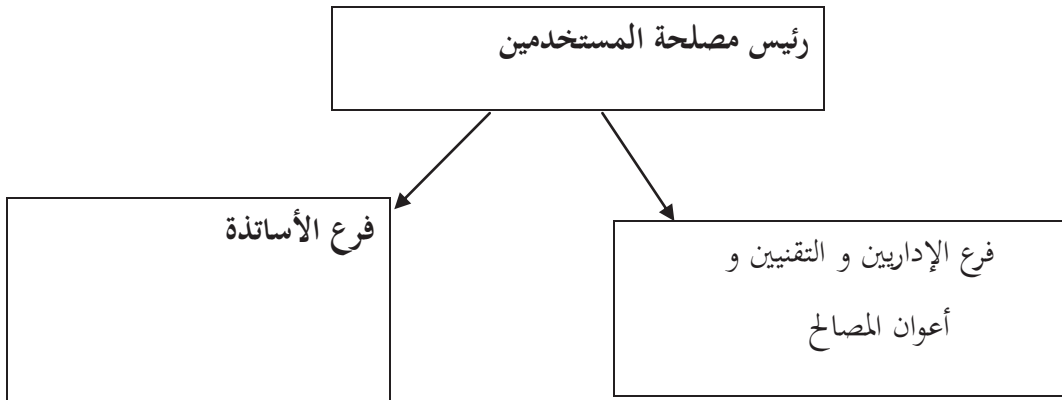
إنجاز قرارات الترقية

إنجاز قرارات العطل

تنظيم المسابقات

معظم القرارات تكون مؤشرة من طرف الأمانة العامة و توجه حسب المصلحة إلى التوظيف العمومي أو الموظف .

1_2_ الهيكل التنظيمي لمصلحة المستخدمين



الفصل الأول _____ دراسة الموجود

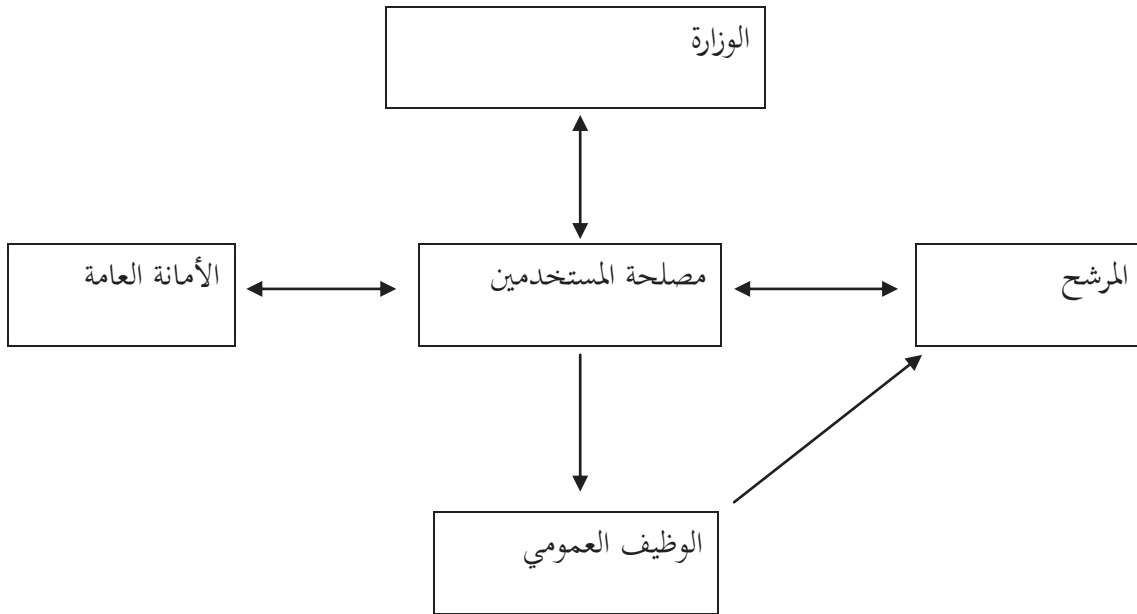
2_الموجود المعلوماتي :

تستخدم المصلحة بكلية الاقتصاد بالجامعة لمعالجة معلوماتها و أداء مهامها الوسائل التالية

الحواسيب (3)

الطابعات (3)

3_ مخطط تدفق المعلومات الخارجي



شرح المخطط

1_تقوم الوزارة بإعداد قرارات مثل تحديد عدد المناصب ،و تقديدها للمصلحة

2_تقوم المصلحة بالدراسة و تحديد المناصب الشاغرة و الإعلان عن المسابقات

3_تقوم المصلحة بدراسة الملفات و إرسالها للأمانة العامة

4_ يعمل المرشح بتقديم ملف الترشيح للمصلحة

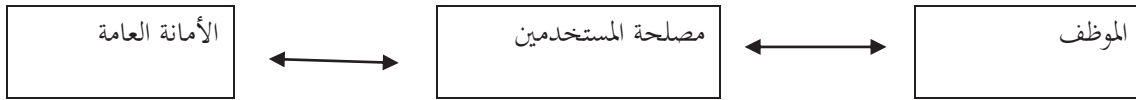
5_ بعد مراجعة و في حالة الموافقة تقوم الأمانة العامة بالمصادقة و إعادة الملفات للمصلحة

الفصل الأول دراسة الموجود

6_ تستقبل المصلحة الملفات و توجهها للتوظيف العمومي

7_ يراجع قطاع التوظيف العمومي بدوره النتائج المحصلة ليتأكد من صحتها، بعد ذلك يقوم بالإعلان على النتائج

4_ مخطط تدفق المعلومات الداخلي :



شرح المخطط

1_ يقوم الموظف بتقديم طلب للمصلحة (طلب عطلة ، طلب شهادة عمل...).

2_ تقوم المصلحة بدراسة المطلوب و توجيه الملفات إلى الأمانة العامة.

3_ بعد الدراسة تقوم الأمانة العامة بالمصادق و تعيد الملفات للمصلحة.

4_ تقوم المصلحة بالرد على طلب الموظف (رخصة عطلة ، شهادة عمل ، رخصة خروج).

5_ تقوم المصلحة بتوجيه العقوبات للموظف في حالة اللزوم (استفسار ، تنبيه ، إنذار كتابي).

6_ يقوم الموظف بالإجابة .

قد تم تحصيل المعلومات عن طريق المقابلة والحوار مع رئيس مصلحة المستخدمين والأعوان المساعدة له.

ومصلحة المستخدمين كغيرها من المصالح مهما كانت فهي تمتاز بمجموعة من الإيجابيات ، كما لا تخلو من

السلبيات و التي نلخص أهمها فيما يلي :

أ_ الايجابيات :

_ وفرة الأرضية اللازمة لانجاز نظام المعلومات من حواسيب , شبكة وبرامج .

ب_ السلبيات:

_ عدم الاستغلال الجيد لوسائل الإعلام الآلي الموجودة بالمصلحة .

الفصل الثاني

الدراسة التصويرية

المبحث الأول : الطريقة المستخدمة و نتائج الدراسة

المطلب الأول : عرض طريقة ميريز

طريقة ميريز:

ميريز هي طريقة لتصميم وتطوير أنظمة المعلومات إذ تهدف إلى جمع كل عناصر التسيير وذلك ما يضمن سير مختلف نشاطات المؤسسة .

ظهرت هذه الطريقة ما بين سنة 1975 م و 1979 م بفرنسا وقد خلقت هذه الطريقة لغة تحاور جديدة بين المصمم و المبرمج .

1_ خصائص طريقة ميريز:

_فصل تحليل المعطيات عن المعالجات .

_تسلسل مراحل الدراسة فيها بانتظام و بدون تكرار.

_استعمال طرق تفسير بسهولة الانتقال من مرحلة إلى أخرى .

_تمت الدراسة على ثلاثة مراحل و مستويات في آن واحد .

2_المستويات:

أ - المستوى التصوري:

و في هذا المستوى يتم وصف المعطيات من خلال إنشاء النموذج التصوري للمعطيات (MCD) , و المعالجات من خلال إنشاء النموذج التصوري للمعالجات (MCT).

ب - المستوى التنظيمي:

في هذا المستوى تحدد كل الاختيارات التنظيمية بتحديد من و أين .. تتم المعالجات داخل النظام و يتم تكوين (MOT) et (MLD) .

ج - المستوى الفيزيائي:

في هذا المستوى تتحول المعطيات و المعالجات إلى تمثيل داخلي يتعلق بالأجهزة المستعملة (الملفات , البرامج ..) و ذلك بإنشاء (mopt .mpd)².

المطلب الثاني: نماذج الدراسة

في هذه المرحلة اقتصرت دراستنا على المستوى التصوري والمستوى المنطقي (التنظيمي) , كونها كافية لمعالجة موضوع الدراسة .

تمثيل النموذج التصوري و المنطقي للمعطيات:

المستوى	المعطيات
التصوري	MCD
المنطقي	MLD

حيث تهدف هذه المرحلة إلى إعطاء وصف لأهم المهام التي تقوم بها مصلحة المستخدمين و من ثم إمكانية تقديم النموذج التصوري و النموذج المنطقي لكل مهمة من مهام المصلحة و المتمثلة في :

1 مهمة التوظيف.

2 مهمة متابعة تسيير الموظفين من بداية التوظيف إلى نهايته

² _ عبد المجيد، أساسيات في المعلومات، مراكش، ص 12

الدراسة

الفصل الثاني

التصورية

1_ النموذج التصوري للمعطيات (MCD):

_ **تعريف (MCD)**: هو تمثيل ساكن لمجموعة المعطيات المستعملة من طرف المؤسسة يتم فيه تمثيل

المعلومات بصفة تصورية دون اعتبار الخصائص التنظيمية وتحتّم في هذا النموذج بدراسة المعطيات³

وذلك بجمعها لإنشاء هذا النموذج والذي يحتوي على المفاهيم التالية:

_ **الكائن العنصر (Objet)**: وهو مجموعة من المعلومات بها وجود مستقل وثابت في النظام بوصف شيء واحد.

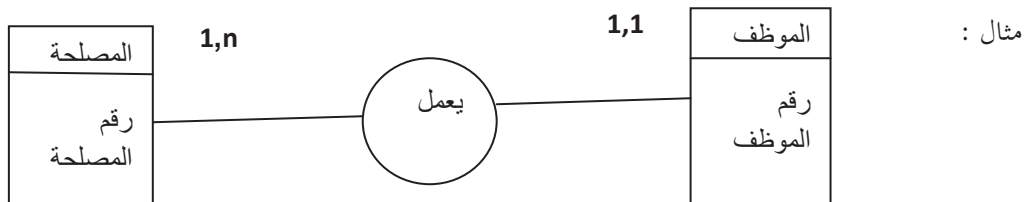
_ **الخاصية (Propriété)**: وهي عنصر معلوم تنتمي إلى الكائن أو العلاقة و تسمى بالميزة.
معرف الكائن (Identifiant): وهي خاصية أو مجموعة من الخصائص المنتمية إلى الكائن والتي تسمح بتمييز كل عينة عن غيرها.

_ **العلاقة (Relation)**: تبين تواجد ارتباط بين مجموعة من الكائنات.

_ **البعد (Dimension)**: ويقصد به عدد الكائنات المشاركة في علاقة معينة.

_ **الأصلي Cardinality**: ويحدد المشاركة الصغرى والكبرى لكائن ما في علاقة التعدادات المعيارية وهي: $(0,N)$, $(1,N)$, $(0,1)$, $(1,1)$.

حيث أننا سوف نعتد في قراءة **Cardinality** على الطريقة الفرنسية، التي تكون كما يلي:



³ _ بوعمره أمال، بوستة أمينة، المرجع السابق، ص (29_35).

__يعمل في المصلحة موظف أو العديد من الموظفين

__ كل موظف يعمل في مصلحة واحدة وواحدة فقط

2_ النموذج المنطقي للمعطيات (MLD) Model Logique des Données:

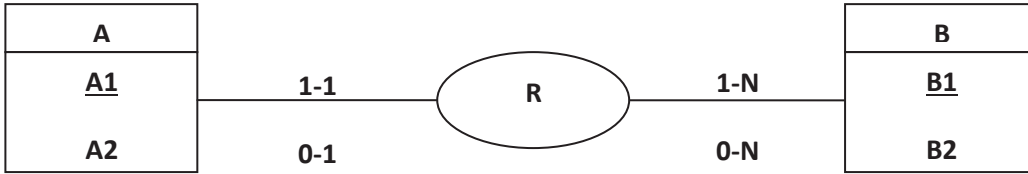
من المعلوم أن النموذج التصوري (MCD) يتم تصميمه بعينها عن الاعتبارات التقنية و البرمجية المستعملة وحتى تتمكن من تصميم أقرب للآلة وجب علينا الانتقال من النموذج التصوري للمعطيات MCD إلى النموذج المنطقي للمعطيات MLD وذلك دون الغوص في التفاصيل التقنية.

والنموذج المنطقي للمعطيات MLD يعتمد في مضمونه على مفهوم العلاقة إذ تمثل هذه الأخيرة الرابطة بين مجموعة من الخاصيات وعليه فالنموذج المنطقي للمعطيات هو تحويل تمثيل المعطيات من الفردية في MCD إلى النموذج العلائقي وذلك وفق مجموعة القوانين والقواعد التالية :

1. كل كائن فرد في MCD يصبح علاقة بالمفهوم العلائقي MLD.

2. معرف الكائن في MCD يصبح معرف العلاقة في MLD.

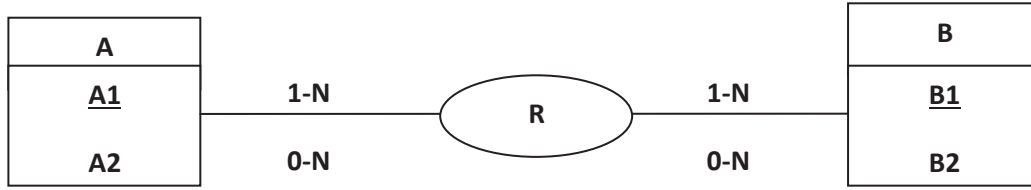
3. الروابط في MCD من الشكل:



في هذه الحالة تلغى الرابطة R ونضيف معرف B(B1) إلى العلاقة A فنتنتج:

$A(A1, A2, B1) - B(B1, B2)$

-الروابط في MCD من الشكل :



الدراسة	الفصل الثاني
	التصورية

في هذه الحالة تصبح الرابطة R علاقة في المفهوم العلائقي مفتاحها ناتج عن ضم مفتاحي العلاقتين A و B

و تنتج: $A(A1, A2) - B(B1, B2) - R(A1B1)$ ⁴

المبحث الثاني: تصميم و انجاز MLD et MCD لمهام المصلحة

المطلب الأول : النموذج التصوري و المنطقي لمعطيات المصلحة

1_ التوظيف

أ_ الوصف :

⁴ بوعمره أمال، بوستة أمينة، نفس المرجع، ص 39.

تحتوي كلية على مجموعة من المصالح ومن بينها مصلحة تسيير المستخدمين التي تشرف على تسيير الموارد البشرية في المصلحة، و تلك الأخيرة تحمل رقم ، اسم و أقسام (قسم التسيير، قسم الاقتصاد..)، و من أهم مهام توفير الكفاءات اللازمة لضمان السير الحسن ، حيث تقوم بتوظيف مجموعة من الموظفين ممن تتوفر فيهم الشروط، و ذلك بجمع كافة المعلومات اللازمة عن الموظف كالاسم و اللقب ، الجنس، تاريخ و مكان الازدياد، شهادة التأهل و الحالة العائلية.. و هي بدورها تمنح للموظف بطاقة خاصة بالوظيفة التي سوف يشتغل بها كاسم الوظيفة، تاريخ التوظيف، الراتب، الرتبة ، الدرجة و التوجه داخل الكلية.

الدراسة

الفصل الثاني

التصورية

دراسة الوثائق

1_ محضر تنصيب

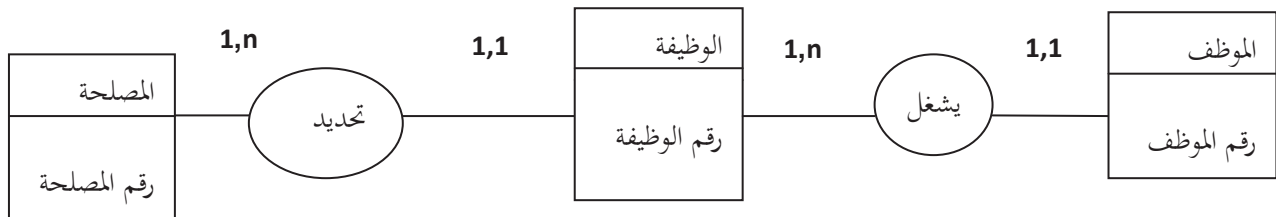
الطول	النوع	الحقول	الهيكل
15	حرفي	اسم الجامعة	الرأس
15	حرفي	الكلية	
15	حرفي	المصلحة	
05	رقمي	الرقم	
15	حرف	الاسم	الجسم
15	حرفي	اللقب	
03	رقمي	الرتبة	
04	رقمي	العام	
02	نص	الشهر	

02	نص	اليوم	
----	----	-------	--

2_ استمارة بناء قاعدة المعطيات لعمال الكلية

الهيكل	الحقول	النوع	الطول
الرأس	اسم الجامعة	حرفي	15
	اسم المصلحة	حرفي ٢	20
الجسم	الاسم	حرفي	15
	اللقب	حرفي	15
	تاريخ و مكان الازدياد	نص	20
	العنوان الشخصي	نص	20
	الشهادة	حرفي	20
	المؤسسة المانحة لشهادة	حرفي	20
	التوجه داخل الكلية	حرفي	15
	الرتبة	رقمي	03
	تاريخ التوظيف	تاريخي	08
	تاريخ التعيين	تاريخي	08
	رقم الضمان الاجتماعي	رقمي	10
	رقم الصك البريدي أو البنكي	رقمي	10

ج_ النموذج التصوري :



2_ متابعة المسار المهني للموظف من البداية إلى النهاية

أ_ الوصف

من أهم مهام مصلحة المستخدمين الإشراف على تسيير المستخدمين داخل المصلحة و ذلك بمراجعة ملفات المستخدمين بشكل مستمر وتجديد البطاقات و السجلات الخاصة بكل موظف التي تسمح باتخاذ القرار فيما يخص الحياة المهنية للموظف، كتسجيل الغياب، التأخيرات و ما ينتج عنها من فرض عقوبات، و لهذه الأخيرة أنواع و أسباب مختلفة، و كل نوع لديه رقم خاص و يتم في تاريخ معين، بالإضافة إلى تسجيل الساعات الإضافية و ما ينجم عنها من إنجازات كضمان الحق في التعويض

مقابل الجهد الإضافي المبذول ، كذلك تقوم بتسجيل العطل المختلفة التي يستفيد منها العامل و ما يتعلق بها من تاريخ العطلة ، نوعها ، سببها.. و جميع الملاحظات و ما يتعلق بالموظف في مجال العمل.

ب_ دراسة الوثائق

1_ رخصة عطلة

الهيكل	الحقول	النوع	الطول
الرأس	اسم الجامعة	حرفي	15
	الرقم	رقمي numeric /	05
الجسم	الاسم	حرفي	15
	اللقب	حرفي	15
	الرتبة	رقمي	03
	السبب	numeric /	30
	تاريخ الاستفسار	نص	08
	تاريخ الاستئناف	تاريخي	08

	تاريخي		
--	--------	--	--

الفصل الثاني	الدراسة التصويرية
--------------	-------------------

2_ رخصة خروج

الهيكل	الحقول	النوع	الطول
الرأس	اسم الجامعة	حرفي char	10
	اسم المصلحة	حرفي char	10
الجسم	السيد(ة)	حرفي char	10
	الوظيفة	حرفي char	10
	اليوم	حرفي char	10
	فترة الخروج	نص	5
	السبب	نص	30

3_ كشف تفصيلي لساعات العمل

الهيكل	الحقول	النوع	الطول
الرأس	اسم الجامعة	حرفي char	15
	الرقم	رقمي / numeric	05
الجسم	رئيس القسم /المصلحة	حرفي char	15
	المعني بالأمر	حرفي char	15
	طبيعة العمل	تاريخي	15

08	تاريخي	التاريخ	
----	--------	---------	--

4_ تنبيه

الطول	النوع	الحقول	الهيكل
15	char حربي	اسم الجامعة	الرأس
05	numeric/ الرقم	الرقم	
15	char حربي	السيد(ة)	الجسم
03	الرتبة	الرتبة	
08	تاريخي	التاريخ	

5_ بيان الحق في التعويض

الطول	النوع	الحقول	الهيكل
15	char حربي	اسم الجامعة	الرأس
15	char حربي	المصلحة	
05	رقمي numeric/	الرقم	
10	char حربي	مصدر الكشف	الجسم
15	char حربي	السيد(ة)	
03	رقمي	الرتبة	
30	numeric/	الحق في	
30	نص	السبب	
	نص		

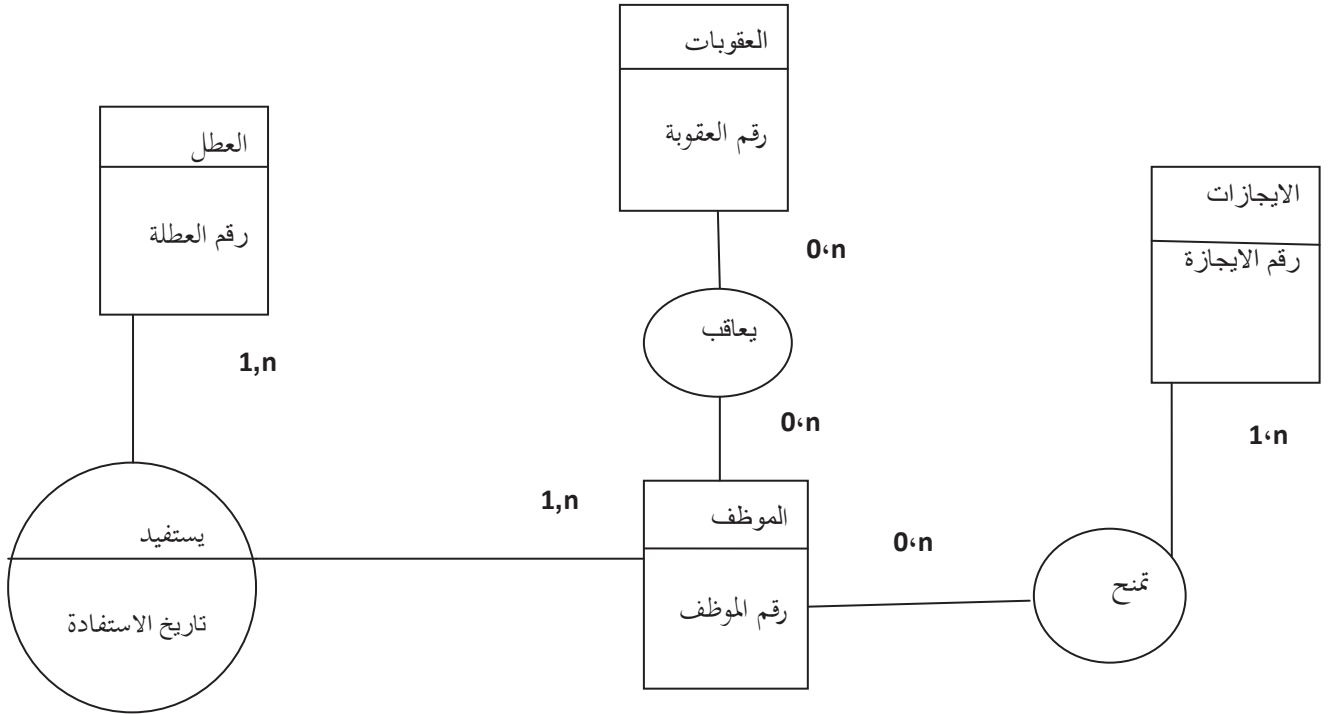
الفصل الثاني

الدراسة التصويرية

6_ خصم راتب بسبب عطلة مرضية

الملاحظة	الطول	النوع	الحقول	الهيكل
	15	حرفي	اسم الجامعة	الرأس
	20	حرفي	الكلية	
	20	حرفي	المصلحة	
	05	رقمي	الرقم	
	15	حرفي	الاسم	الجسم
	15	حرفي	اللقب	
	08	تاريخي	التاريخ	
	20	نص	المصدر	
	10	حرفي	الولاية	
	03	رقمي/	الرتبة	
	10	رقمي	المبلغ	

ج_ النموذج التصوري



3_تسيير ملفات المستخدمين

أ_ الوصف

تمنح المصلحة لموظفيها مجموعة من الخدمات ، كأن تكلفه بمهمة و كل مهمة لديها رقم خاص، نوع خاص و ووجهة خاص ، و تتكفل بكل ما يلزمه لذلك من نقل و مكان..بالإضافة إلى التكفل بالمتريصين سواء من الداخل إلى الخارج أو من الخارج إلى الداخل خلال مدة معينة حسب نوع التريص.

ونتيجة للجدد و التألق للموظف داخل المصلحة تقوم هذه الأخيرة بمكافأته عن طريق الترقية سواء في الرتبة أو الدرجة ، حيث أن الموظف ينتقل من رتبة سابقة إلى رتبة جديدة أعلى، أو من درجة سابقة إلى درجة أعلى منها .

دراسة الوثائق

1_ أمر بمهمة

الطول	النوع	الحقول	الهيكل
15	حرفي char	اسم الجامعة	الرأس
15	حرفي char	الكلية	
15	حرفي char	السيدة(ة)	الجسم
15	حرفي char	الوظيفة	
05	رقمي	الرقم	
15	numeric/	مكان المهمة	
10	حرفي char	وسيلة النقل	
10	حرفي char	وثيقة التعريف	
08	حرفي char	تاريخ الخروج	
08	تاريخي	تاريخ العودة	
	تاريخي		

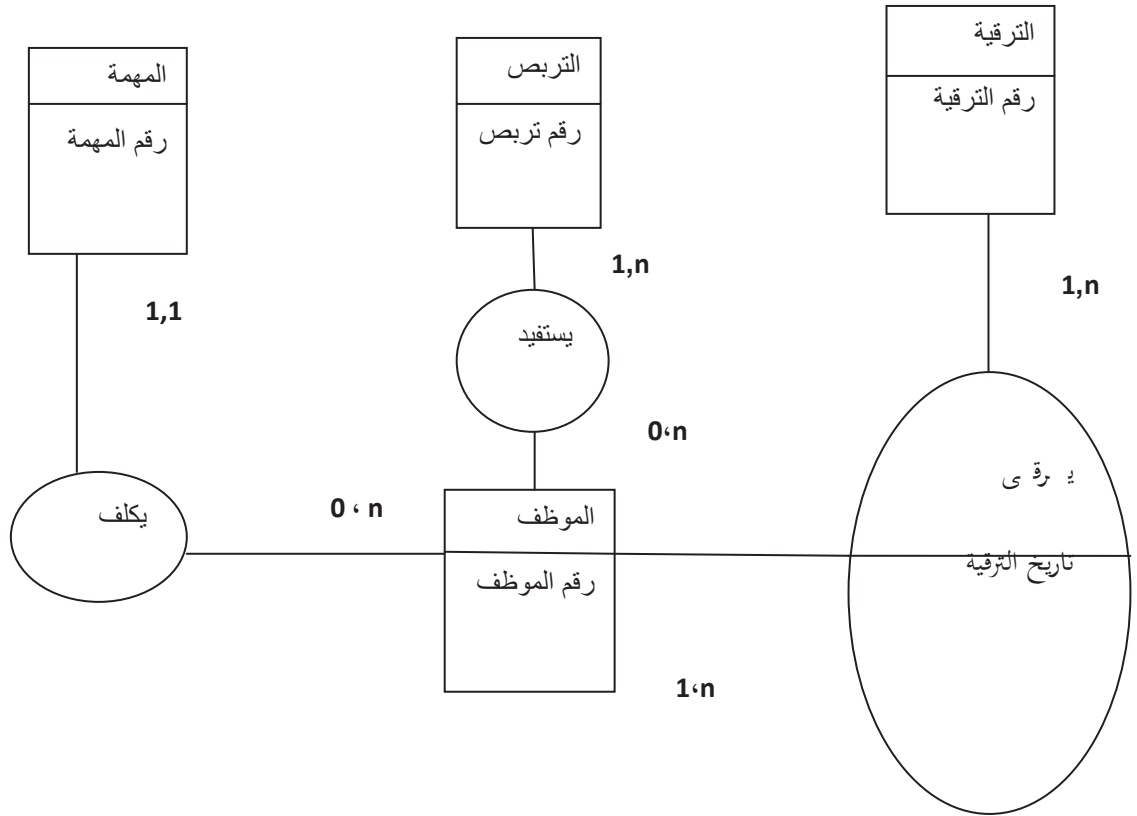
2_ طلب إصدار بمهمة

الطول	النوع	الحقول	الهيكل
15	حرفي	اسم الجامعة	الرأس
15	حرفي	الكلية	
15	حرفي	القسم	
15	حرفي char	رئيس القسم	الجسم
15	حرفي char	اسم المهمة	
15	حرفي char	السيدة(ة)	
15	حرفي char	الوظيفة	
30	نص	الهدف	
15	حرفي char	الوجهة المقصودة	
10	حرفي char	الوسيلة	
08	تاريخي	تاريخ الذهاب	
08	تاريخي	تاريخ الإياب	
30	نص	الملاحظة	

3_ استمارة نهاية التبرص

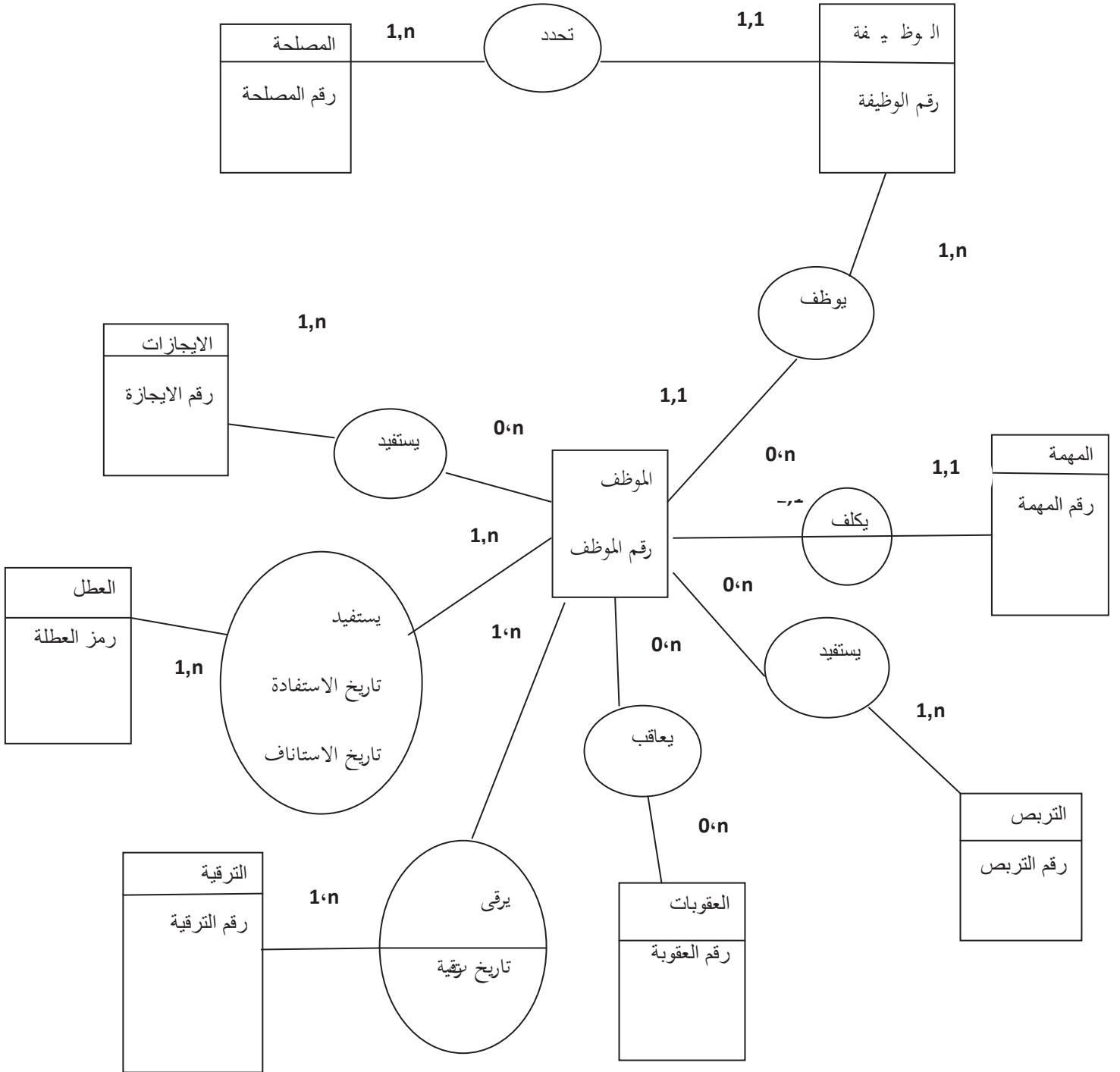
الهيكل	الحقول	النوع	الطول
الرأس	اسم الجامعة	حرفي	15
	الكلية	حرفي	15
	المصلحة	حرفي	15
	الرقم	رقمي	05
الجسم	الاسم	حرفي	15
	اللقب	حرفي	15
	الرتبة	رقمي	03
	الحالة العائلية	حرفي	15
	تاريخ التعيين	تاريخي	08
	الرقم	رقمي	03
	التقديرات	حرفي	15
	معلومات إضافية	نص	30
	التقديرات العامة و الاقتراحات	نص	80

2_ النموذج التصوري



المطلب الأول: النموذج التصوري و المنطقي لمعطيات المصلحة

1_ النموذج التصوري للمعطيات



_ النموذج المنطقي للمعطيات (MLD)

1. المصلحة (رقم_المصلحة، اسم المصلحة، القسم، هاتف المصلحة ، فاكس المصلحة).
2. الوظيفة (رقم_الوظيفة، اسم_الوظيفة ، نوع_الوظيفة، الدرجة، تاريخ التوظيف، تاريخ التعيين رقم الترميم، التوجه داخل الكلية ، #رقم_المصلحة).
3. الموظف (رقم_الموظف، اسم_الموظف، لقب_الموظف، تاريخ و مكان الازدياد، العنوان الشخصي، رقم الهاتف، البريد الالكتروني، الحالة العائلية، الجنس، رقم الضمان الاجتماعي، رقم الصك البريدي أو البنكي، الشهادة ، المؤسسة المانحة للشهادة، شهادات أخرى ، # رقم_الوظيفة).
4. العقوبات (رقم_العقوبة ، نوع_العقوبة ،سبب_العقوبة).
5. العطل (رمز_العطلة، اسم_العطلة، نوع_العطلة، سبب_العطلة).
6. الترقية (رقم_الترقية ، نوع_الترقية، سبب_الترقية، المصدر ، الدرجة السابقة، الدرجة الجديدة، الرتبة السابقة، الرتبة الجديدة).
7. المهمة (رقم_المهمة، نوع_المهمة، الهدف، مكان المهمة، وسيلة السفر، تاريخ الذهاب، تاريخ الإياب، نوع وثيقة التعريف ، # رقم_الموظف).
8. الايجازات (رقم_الايجازة، نوع الايجازة، سبب الايجازة، تاريخ الايجازة ، # رقم_الموظف).
9. التبرص (رقم_التبرص، نوع التبرص، مكان التبرص، الهدف، # رقم_الموظف).
10. يرقى (# رقم_الموظف ، # رقم_الترقية ، تاريخ الترقية).
11. يعاقب (# رقم_الموظف ، # رقم_العقوبة، تاريخ العقوبة).
12. يستفيد (# رقم_الموظف ، # رمز_العطلة ، تاريخ الاستفادة، تاريخ الاستئناف).

المطلب الثاني: انجاز قاعدة بيانات باستخدام Access SGBD

فيما يلي نعرض مستخرج من الجداول التي تم انجازها على نظام Access وفقاً للنموذج المنطقي المنجز:

1_جدول خاص بالمصلحة (Service)

الرقم	المعلومة	الرمز	النوع	الطول	الملاحظة
01	رقم المصلحة	N°Ser	رقمي		مفتاح أساسي
02	اسم المصلحة	Nom_Ser	حرفي	30	
03	الهاتف	Télé	رقمي	10	
04	الفاكس	Fax	رقمي	10	
05	البريد الالكتروني	Email	نص	30	

الفصل الثاني

الدراسة التصورية

_جدول خاص بالموظف (Employé)

الرقم	المعلومة	الرمز	النوع	الطول	الملاحظة
01	رقم الموظف	N°Empl	رقمي		مفتاح أساسي
02	اسم الموظف	Nom_empl	حرفي	15	
03	تاريخ الازدياد	Date_naiss	تاريخي	08	
04	مكان الازدياد	Lieu_naiss	حرفي	20	
05	العنوان الشخصي	Adressé	نص	20	
06	رقم الهاتف	Télé	رقمي	15	
07	البريد الالكتروني	Email	نص	20	
08	الحالة العائلية	St_ Fam	حرفي	10	
09	الجنس	Sexe	حرفي	10	
10	رقم الضمان الاجتماعي	N°cans	رقمي	15	
11	رقم الصك البريدي/البنكي	N°	رقمي	15	
12	الشهادة التي تم على	Nom_dip	حرفي	20	
13	أساسها التوظيف	E_collat_dip	حرفي	20	
14	المؤسسة المانحة للشهادة شهادات أخرى	Supple_dip	حرفي	50	

الفصل الثاني

الدراسة التصويرية

3_جدول خاص بالوظيفة (Fonction)

الرقم	المعلومة	الرمز	النوع	الطول	الملاحظة
01	رقم الوظيفة	N_fonc	رقمي		مفتاح أساسي
02	اسم الوظيفة	Nom_fonc	حرفي	20	
03	نوع الوظيفة	Type_Fonc	حرفي	20	
04	الرتبة	Grade	رقمي	03	
05	الدرجة	Echelé	رقمي	03	
06	تاريخ التوظيف	Data_place	تاريخي	08	
07	تاريخ التعيين	Data fixa	تاريخي	08	
08	التوجه داخل المصلحة		حرفي	20	

4_جدول خاص بالعقوبات (peine)

الرقم	المعلومة	الرمز	النوع	الطول	الملاحظة
01	رقم العقوبة	N°pein	رقمي		مفتاح أساسي
02	نوع العقوبة	Type_pein	حرفي	20	
03	السبب العقوبة	Couse_pein	نص	80	

الفصل الثاني

الدراسة التصويرية

5_جدول خاص بالمهام (mission)

الرقم	المعلومة	الرمز	النوع	الطول	الملاحظة
01	رقم المهمة	N°miss	رقمي		مفتاح أساسي
02	نوع المهمة	Type miss	حرفي	20	
03	الهدف	but	نص	80	
04	مكان المهمة	Lieu_ordare	حرفي	15	
05	وسيلة السفر	Moy_tran	حرفي	10	
06	تاريخ الذهاب	Data aller	تاريخي	08	
07	تاريخ الإياب	Data router	تاريخي	08	
08	نوع وثيقة التعريف	Type_doc_nation	حرفي	15	

6_جدول خاص بالترقية (promotion)

الرقم	المعلومات	الرمز	النوع	الطول	الملاحظة
01	رقم الترقية	N° pro	رقمي		مفتاح أساسي
02	نوع الترقية	Type_pro	حرفي	10	
03	السبب	Cause	نص	80	
04	المصدر	Source	نص	10	

الفصل الثاني

الدراسة التصورية

7_جدول خاص بالعتل (congé)

الرقم	المعلومة	الرمز	النوع	الطول	الملاحظة
01	رقم العطة	N_cong	رقمي		مفتاح أساسي
02	نوع العطة	Type_cong	حرفي	15	
03	سبب العطة	Couse_cong	نص	30	

8_جدول خاص الايجازات (Récompense)

الرقم	المعلومة	الرمز	النوع	الطول	الملاحظة
01	رقم الايجازة	N° recom	رقمي		مفتاح أساسي
02	نوع الايجازة	Type_recom	حرفي	15	
03	سبب الايجازة	Couse_recom	نص	30	
04	تاريخ الايجازة	Data_recom	تاريخي	08	
05	رقم الموظف	N° Empl	رقمي	08	خارجي

_جدول خاص بالمتربصين (stage)

الرقم	المعلومة	الرمز	النوع	الطول	الملاحظة
01	رقم التربص	N°stag	رقمي		مفتاح أساسي
02	نوع التربص	Type_stag	حرفي	15	
03	مكان التربص	Lieu_stag	حرفي	20	
04	تاريخ التربص	Data_stag	تاريخي	08	
05	رقم الموظف	N°Empl	رقمي	05	خارجي

_جدول 10 خاص المعاقبين (puni)

الرقم	المعلومة	الرمز	النوع	الطول	الملاحظة
01	رقم الموظف	N°Empl	رقمي		خارجي
02	رقم العقوبة	N°peine	رقمي	03	
03	تاريخ العقوبة	Datd_peine	تاريخي	08	

الفصل الثاني

الدراسة التصورية

11_جدول خاص بالموظفين المرقون (marche)

الرقم	المعلومة	الرمز	النوع	الطول	الملاحظة
01	رقم الموظف	N°Empl	رقمي		خارجي
02	رقم الترقية	N_porm	رقمي	10	خارجي
03	الدرجة السابقة	Echèle_ passe	رقمي	03	
04	الدرجة الجديدة	Echèle _nouve	رقمي	03	
05	الرتبة السابقة	Grad_passe	رقمي	03	
06	الرتبة الجديدة	Grad_nouve	رقمي	03	

12_جدول الاستفاداة من العطل (profiter)

الرقم	المعلومة	الرمز	النوع	الطول	الملاحظة
01	رقم الموظف	N°Empl	رقمي		خارجي
02	رمز العطلة	Co_cong	نص	10	خارجي
03	تاريخ الاستفاداة	Data_profi	تاريخي	08	
04	تاريخ الاستئناف	Data_appel	تاريخي	08	

الخاتمة

الخاتمة

من خلال هذا العمل تطرقنا إلى بعض الخطوات التي تنص عليها طريقة ميريز ، و من خلال دراستنا لمصلحة المستخدمين و بعد تمكننا من التوصل إلى اغلب الأهداف المسطرة و التي تتمثل في تصميم و انجاز قاعدة معطيات للمصلحة بكلية الاقتصاد ، فإننا نعتبرها نواة لنظام معلوماتي آلي جديد يحد من المشاكل التي تعاني منها المصلحة، كتضييع الوقت في المعالجة اليدوية للوثائق و ما ينتج عنها من أخطاء ، و نأمل أن يكون هذا العمل قاعدة و مرجع للطلبة مستقبلا لتطوير برامج و تطبيقات خاصة بمختلف وظائف المصلحة

المراجع

المراجع

- 1_ أمينة بن حامد، دلال بن يحيى ، نظام التوظيف في المؤسسة الجامعية، مذكرة الليسانس في العلوم السياسية، جامعة ورقلة، 2010./2011
- 2_ بوعمره أمال، بوسنة أمينة، تصميم و انجاز نظام معلوماتي لمتابعة تكوين المستخدمين و الطلبة بجامعة ورقلة، 2007.
- 3_ صديقي نعيمة و آخرون، تصميم نظام معلومات لتسيير مصلحة الانخراط المركزي بجامعة المسيلة
- 4_ عبد الرشيد، أساسيات في المعلومات، نوميديا للطباعة و النشر و التوزيع، 2008 .

قائمة الاختصارات و الرموز

الاختصار	المدلول الأصلي
MCD	Le modèle conceptuel des données
MLD	Model Logique des Données
R	Relation
B	Propriété

قائمة الأشكال

الرقم	عنوان الجدول	رقم الصفحة
1، 2	الهيكل التنظيمي للجامعة	04
1، 2_1	الهيكل التنظيمي لمصلحة المستخدمين	05

قائمة المحتويات

III.....	الإهداء
IV.....	الشكر
V.....	قائمة المحتويات
VI.....	قائمة الأشكال
VII.....	قائمة الاختصارات
أ.ب.....	المقدمة
2.....	الفصل الأول: دراسة الموجود
2.....	المبحث الأول: تقديم الجامعة
5.....	المبحث الثاني: تقديم مصلحة الدراسة
9.....	الفصل الثاني: الدراسة التصورية
9.....	المبحث الأول: الطريقة المستخدمة و نتائج الدراسة
13.....	المبحث الثاني: تصميم و انجاز MCD و MLD لمهام المصلحة
27.....	المبحث الثالث: انجاز قاعدة بيانات في شكل جداول
35.....	الخاتمة
36.....	المراجع
.....	الفهرس

المقدمة

مقدمة

أصبحت المعلوماتية في وقتنا الحاضر تشكل موردا أساسيا يتحكم في تسيير جميع النشاطات الحيوية، لهذا فإن العالم اليوم قد يتجاوز الخيارات الكلاسيكية المتمثلة في الخيار العسكري والخيار الاقتصادي، فأصبح مفهوم القوة مرتبطا بالقدرة على اكتساب المعلومة وإنتاجها فمن يمتلك المعلومة يمتلك السلطة .

وقد أدى هذا التحول إلى حدوث تغيرات جذرية في عالم الإعلام والاتصال فأصبحت صناعة تكنولوجياية الاتصال تشكل رهانا حقيقيا و إستراتيجيا، لكون المعالجة شملت العديد من العلوم العلمية،التكنولوجية،الاقتصادية،الصناعية والتجارية...أو كما تسمى في مجملها بالمعلومات المهنية، لذلك تسعى جامعة ورقلة إلى استعمال و استغلال هذه التكنولوجيا الكبرى وتوفيرها في جميع المصالح نظرا للتوسع و التطور الكبير، من حيث الأداء و الحجم.

وتعتبر مصلحة المستخدمين من أهم المصالح بالكلية والتي بدورها تحتوي علي كم هائل من المعلومات التي تحتاج إلى قاعدة بيانات موحدة من شأنها التسهيل،الحفاظ والاستغلال الأنسب لهذه المعلومات، وقد سعينا من خلال هذه الدراسة إلى تصميم وإنجاز قاعدة بيانات تكون كوعاء لحفظ المعلومات بشكل منظم وسهل الاسترجاع للمعلومات، وتمت الدراسة خلال ثلاثة أشهر بالتقريب من 2013/03/12 إلى غاية 2013/06/16 بمصلحة المستخدمين لكلية العلوم الاقتصادية لجامعة ورقلة، كما لخصنا للدراسة موضع تسيير المستخدمين والمتمثل في عملية متابعة ومراقبة الموظفين خلال فترة العمل،بالإضافة إلى متابعة ملفاتهم وشؤونهم داخل المصلحة،وتتم تلك العملية بطريقة يدوية بحيث هناك صعوبة في تصنيف الوثائق والملفات، وهذا مدافعنا إلى التفكير في تجسيد هيكل مبدئي لنظام معلوماتي آلي يساهم في التغلب علي أهم العراقيل بالمصلحة .

وقد اتبعنا خلال هذه الدراسة طريقة ميريز حيث اقتصرنا على النموذج التصوري للمعطيات (MCD) والنموذج المنطقي للمعطيات (MLD)، وذلك لكفائيتها لبلوغ الهدف المنشود في هذه الدراسة.

المقدمة

وتم الاعتماد على المنهج الوصفي خلال دراسة الموضوع لأنه يتلاءم مع أهداف الدراسة التي تتضمن توضيح لأهم الوظائف التي تقوم بها المصلحة من توظيف، متابعة المسار المهني للموظف وتسيير ملفاته، بالإضافة إلى المنهج التحريبي (دراسة حالة) عند الدخول للمصلحة محل الدراسة، وجمعنا معلومات وبيانات من الموظفين علي رأسهم رئيس المصلحة بشكل جعلنا قادرين علي تصور وتحديد طبيعة النشاط، كيفية سريانه ومتطلباته داخل المصلحة.

وانطلاقاً من المعطيات والمعلومات التي تم الحصول عليها وبناء على الإشكالية المطروحة فقد جزأنا الموضوع إلى جانبين نظري وتطبيقي يشهلان على فصلين وكل فصل يحوي مبحثين ، ففي الفصل الأول قمنا بدراسة الموجود والذي تطرقنا من خلاله لمبحثين الأول يحتوي على تقديم الجامعة والثاني فيه عرض للمصلحة، وبالنسبة للفصل الثاني ثم فيه عرض الطريقة المتبعة ونتائج الدراسة التصورية، وهو بدوره يحتوي على ثلاث مباحث، في الأول عرض طريقة ميريز وفي الثاني تصور الحلول المقترحة، أما في المبحث الثالث تم عرض لقاعدة البيانات في شكل جداول.