

رقم الترتيب
الرقم التسلسلي

جامعة قاصدي مرباح – ورقلة
معهد علوم وتقنيات النشاطات البدنية والرياضية
قسم:النشاط البدني الرياضي التربوي



مذكرة مقدمة لاستكمال متطلبات شهادة ماستر أكاديمي
الميدان علوم وتقنيات النشاطات البدنية والرياضية
الشعبة التربية الحركية
التخصص:التربية الحركية للطفل والمراهق

من إعداد الطالبين:

– بالحبيب عبد النور

– بن نعمة كمال

بعنوان:

دور أستاذ التربية البدنية و الرياضية في انتقاء المواهب الشابة في
كرة اليد وتوجيهها نحو الأندية المختصة
" دراسة ميدانية متخصصة حول أساتذة التعليم المتوسط دائرة تقرت الكبرى "

نوقشت و أجزت علنا بتاريخ: 2014|06|04

أمام اللجنة المكونة من السادة:

(الأستاذة): مجيدي محمد	(الدرجة العلمية _ جامعة قاصدي مرباح _ ورقلة) رئيسا
(الأستاذة): بوجرادة عبد الله	(الدرجة العلمية _ جامعة قاصدي مرباح _ ورقلة) مشرفا
(الأستاذة): كنيوة مولود	(الدرجة العلمية _ جامعة قاصدي مرباح _ ورقلة) مناقشا

السنة الجامعية: 2013 – 2014

إهداء

إلى الوالدين الكريمين أطال الله في عمرهما

إلى جميع الاخوة و الاخوات و الاقارب

إلى كل الأصدقاء والزملاء من قريب أو من بعيد كل باسمه، إلى الاستاذ

المشرف حفظه الله الدكتور عبد الله بوجردة ، كما نهدىها لطلبة التربية

البدنية و الرياضية دفعة 2013|2014

إلى كل من قرا هذه الاسطر نهدى له ثمرة هذا العمل .

كمال - عبد النور



ملخص الدراسة

تهدف هذه الدراسة إلى إبراز أهمية و دور أستاذ التربية البدنية و الرياضية في انتقاء المواهب الشابة في كرة اليد و توجيهها نحو الأندية المختصة، وأيضاً هل تلقى هذه المواهب العناية و المتابعة من طرف الأستاذ، وهل يتحسن أداء هذه المواهب بعد توجيهها لنوادي الخاصة، وقد قمنا بصياغة الفرضية العامة لهذا البحث التي نصت على انه "يلعب أستاذ التربية البدنية و الرياضية دور في عملية انتقاء المواهب الشابة في كرة اليد و توجيهها نحو الأندية المختصة من خلال توفر عدة عوامل وشروط" وقد قمنا بصياغة ثلاثة فرضيات جزئية تبعا لهذه الفرضية و اعتمدنا في دراستنا لهذا البحث على المنهج الوصفي التحليلي لتحقيق هذه الفرضيات ، و تمثلت عينة البحث في أستاذة التربية البدنية و الرياضية في مرحلة التعليم المتوسط على مستوى دائرة تقرت الكبرى، وقد اشتملت عينة الدراسة على (29) أستاذا منهم تم اختيارها بصفة عشوائية، وتم الاعتماد على أداة الاستبيان التي وزعت على هؤلاء الأساتذة وتم تحليل النتائج بعد جمعنا للاستمارات الاستبيان و تفرغ نتائجها وذلك و وفقا للمنهج التحليلي السالف الذكر،الذي مكنا من التأكد من صحة الفرضية العامة و الفرضيات الجزئية للبحث، وقد خرجنا في الأخير بعدة استنتاجات و توصيات أهمها: ضرورة رعاية الفئة الموهوبة في كرة اليد وذلك بتخصيص مدارس لهم بحيث توفر لهم عناية خاصة وتعد لهم البرامج التي تتلاءم معهم وكذلك توفير خبرات تربوية غنية تهتم بقدرات الموهوبين وتمثل في الأساتذة الأكفاء من أجل النهوض برياضة كرة اليد و الرياضة الجزائرية بصفة عامة.

الكلمات المفتاحية : أستاذ التربية البدنية و الرياضية ، الانتقاء و التوجيه ، المواهب الشابة.

Abstract :

THE ROLE OF THE TEACHER OF PHYSICAL AND SPORTIVE EDUCATION IN SELECTING THE YOUNG TALENTS IN HAND- BALL AND IN DIRECTING THEM TO THE SPECIALIZED CLUBS.

This study aims to show the importance of the role of the teacher of physical and sportive education in selecting the young talents in hand-ball and directing them to specialized clubs. Our study also seeks to see if these young talents have a lot of care and follow-up by their teachers, and if these young talents' performance develops after they join those clubs. In addition, our research problem is: **"The teacher of physical and sportive education has a great role in selecting the young talents in hand-ball and in directing them to specialized clubs throughout the availability of some factors and some conditions"**. Our hypothesis is limited in three partial hypotheses relative to this one, and we rely on the descriptive analytical method in this research in order to reach those hypotheses. We take the teachers of physical and sportive education in middle schools of the region of TOUGGOURT as a sample of our study. We choose 29 teachers randomly to answer the question of our questionnaire, and we take the results from those questionnaires according to the method mentioned before, through which we confirm the validity of the general hypothesis and the specific hypotheses of our research. At the end of our research, we conclude that: we must take care of this talented category in hand-ball by building some schools for them where they find special care and special program which fit their skills, as they find many competent teachers in order to rise the sport of hand-ball and the Algerian sports in general.

Keywords:

Teacher of physical and sportive education, Selecting and Directing, Young Talent.

فهرس المحتويات

أ.....مقدمة

الباب الأول: الجانب النظري

الفصل الأول

- 1 - الإشكالية..... 1
- 2 - أهمية الدراسة..... 2
- 3 - أهداف الدراسة 2
- 4 - فرضيات الدراسة..... 2
- 5 - المفاهيم و المصطلحات..... 3
- 6 - أهم النظريات المفسرة..... 5

الفصل الثاني

- 1 - الدراسات المرتبطة 8

الباب الثاني : الجانب التطبيقي

الفصل الثالث طرق و منهجية البحث

- 1 - تمهيد 11
- 2 - المنهج العلمي المتبع 11
- 3 - مجتمع الدراسة 11
- 3 - 1 - عينة البحث..... 12

- 11..... 2 - 3 - الدراسة الاستطلاعية.....
- 12..... 3 - 3 - عينة الدراسة الأساسية.....
- 12..... 4 - حدود الدراسة.....
- 12..... 4 - 1 - المجال المكاني.....
- 12..... 4 - 2 - المجال الزمني.....
- 13..... 5 - تحديد متغيرات الدراسة.....
- 13..... 5 - 1 - المتغير المستقل.....
- 13..... 5 - 2 - المتغير التابع.....
- 13..... 6 - أدوات البحث.....
- 13..... 6 - 1 - خطوات إعداد و بناء أدوات البحث.....
- 13..... 6 - 2 - الصورة الأولية لاستبيان.....
- 14..... 6 - 3 - صلاحية الأداة.....
- 15..... 6 - 4 - مرحلة تجريب و ضبط الأداة (صدق المحكمين).....
- 15..... 6 - 4 - الصورة النهائية للأداة.....
- 16..... 7 - أساليب التحليل الإحصائي.....

الفصل الرابع: عرض و تحليل و مناقشة النتائج

- 17..... 1 - عرض و تحليل و مناقشة نتائج أسئلة المحور الأول.....
- 25..... 2 - تفسير نتائج أسئلة المحور الأول.....
- 26..... 3 - عرض و تحليل و مناقشة نتائج أسئلة المحور الثاني.....

47..... 4 - تفسير نتائج أسئلة المحور ال

48..... 3 - عرض و تحليل و مناقشة نتائج أسئلة المحور الثالث

66..... 5 - تفسير نتائج أسئلة المحور الثالث

67..... 4 - الاقتراحات و التوصيات

68..... - خاتمة

- قائمة المراجع و المصادر .

- الملاحق .

فهرس الجداول

رقم الصفحة	عنوانه	الجدول
	الجانب التطبيقي	
12	توزيع الأساتذة على بعض المتوسطات على مستوى دائرة تفت الكبرى	(01)
14	بعض عبارات الاستبيان المعدلة	(02)
15	رأي الأساتذة المحكمين في الجامعة	(03)
17	مدى توفر المنشآت و الأجهزة الرياضية في المؤسسات التربوية	(04)
19	المكان المساعد على عملية الانتقاء في كرة اليد	(05)
21	مساهمة الوسائل والأجهزة في إنجاح الحصة	(06)
23	ردود أفعال التلاميذ في حال نقص العتاد الخاص بإجراء الحصة	(07)
25	عدد سنوات الخبرة لدى الأساتذة	(08)
27	تأثير عامل الخبرة في عملية الانتقاء و التوجيه الرياضي	(09)
29	الأساتذة الذين قاموا بعملية الانتقاء	(10)
31	الجوانب التي يركز عليها الأساتذة في عملية الانتقاء	(11)
33	الأساتذة الذين قاموا بعملية التوجيه	(12)

35	المعايير التي يعتمد عليها الأساتذة في عملية الانتقاء	(13)
37	الأساتذة الذين تلقوا تكويناً على عملية الانتقاء	(14)
39	الطرق المعتمدة في عملية الانتقاء من طرف الأساتذة	(15)
41	الأساتذة الذين يستخدمون القياسات و الاختبارات في عملية الانتقاء	(16)
43	الجوانب التي يراعيها الأساتذة في عملية توجيه الموهوبين	(17)
45	الأساتذة الذين يتلقون دعوات للمشاركة في الندوات	(18)
47	المنافسة التي تسهل عملية الانتقاء	(19)
52	الأهداف المبرمجة عند القيام بمنافسات في كرة اليد	(20)
54	كيف يتم الانتقاء	(21)
56	الأسس التي يتم من خلالها انتقاء الفريق الممثل للمؤسسة	(22)
58	الأساتذة الذين يتلقون الدعم من طرف الأندية	(23)
60	مدى العناية التي يحظى بها الموهوبون داخل أنديةهم	(24)
62	مدى تحسن أداء المواهب بعد توجيهها	(25)
64	مدى متابعة الأساتذة للمواهب	(26)

فهرس الأشكال

رقم الصفحة	عنوانه	الشكل
	الجانب التطبيقي	
18	نسبة توفر المنشآت و الأجهزة الرياضية في المؤسسات التربوية	(01)
19	نسبة المكان المساعد على عملية الانتقاء في كرة اليد	(02)
21	نسبة مساهمة الوسائل والأجهزة في إنجاز الحصة	(03)
23	نسبة ردود أفعال التلاميذ في حال نقص العتاد الخاص بإجراء الحصة	(04)
25	نسبة عدد سنوات الخبرة لدى الأساتذة	(05)
27	نسبة تأثير عامل الخبرة في عملية الانتقاء و التوجيه الرياضي	(06)
29	نسبة الأساتذة الذين قاموا بعملية الانتقاء	(07)
31	نسبة الجوانب التي يركز عليها الأساتذة في عملية الانتقاء	(08)
33	نسبة الأساتذة الذين قاموا بعملية التوجيه	(09)
35	نسبة المعايير التي يعتمد عليها الأساتذة في عملية الانتقاء	(10)
37	نسبة الأساتذة الذين تلقوا تكويننا على عملية الانتقاء	(11)
39	نسبة الطرق المعتمدة في عملية الانتقاء من طرف الأساتذة	(12)

41	نسبة الأساتذة الذين يستخدمون القياسات و الاختبارات في عملية الانتقاء	(13)
43	نسبة الجوانب التي يراعيها الأساتذة في عملية توجيه الموهوبين	(14)
45	نسبة الأساتذة الذين يتلقون دعوات للمشاركة في الندوات	(15)
47	نسبة المنافسة التي تسهل عملية الانتقاء	(16)
52	نسبة الأهداف المبرمجة عند القيام بمنافسات في كرة اليد	(17)
54	نسبة كيف يتم الانتقاء	(18)
56	نسبة الأسس التي يتم من خلالها انتقاء الفريق الممثل للمؤسسة	(19)
58	نسبة الأساتذة الذين يتلقون الدعم من طرف الأندية	(20)
60	نسبة مدى العناية التي يحظى بها الموهوبون داخل أنديةهم	(21)
62	نسبة مدى تحسن أداء المواهب بعد توجيهها	(22)
64	نسبة مدى متابعة الأساتذة للمواهب	(23)

مقدمة

إن المؤسسات التعليمية تسعى إلى إبراز تلاميذ يشكلون ركيزة أساسية للمجتمع الذي ينتمون إليه في إطار القدرة العلمية و القيادية و في حدود الضوابط العليا التي استقرت في هذه المجتمعات صون للأهداف النهائية المشتقة من فلسفة التعليم في المجتمعات العربية لذا كرست جهودها للعناية بهم و الكشف عن مواهبهم و تنظيم البرامج التربوية المنسجمة معها القادرة على تنميتها و دراسة خصائصهم و حاجاتهم و مشكلاتهم و طرائق تنشئتهم و أوله اهتمام كبير لأساليب رعايتها تربويا و نفسيا و اجتماعيا و مهاريا كما ادرك المختصين و المسئولون في التربية البدنية و الرياضية و كذلك علماء النفس و التربية أهمية الاهتمام بفئة الموهوبين الذين يختلفون عن غيرهم و أمثالهم في نفس المرحلة السنية ، و لقد أمتد هذا الاهتمام لشمول المؤسسات التربوية و يتصف الموهوب بمواصفات و خصائص معينة و قد تكون هذه الخصائص طبيعية أو فسيولوجية أو بدنية أو نفسية و كلما تقاربت درجات هذه الخصائص مع طبيعة النشاط الممارس كلما كانت فرص النجاح أفضل إلا أن هذا لا يتأتى إلا بواسطة استخدام طرق ووسائل معينة للإبراز مواهب و قدرات هؤلاء الأفراد¹

و تأتي في مقدمتهم عملية الانتقاء و هي عملية ديناميكية مستمرة طويلة الأمد تهدف إلى التنبؤ بمستقبل الموهوب و ما يحققه من نتائج إذ يجب أن ننظر إليه نظرة عامة و شاملة في ضوء الأسس التربوية و الفسيولوجية و الاجتماعية و السمات الشخصية و القدرات العقلية و البدنية و الوظيفية .

و تعد المؤسسات التربوية عامة و المتوسطات خاصة منبع للتلاميذ الموهوبين و عن طريقها يلقي التلاميذ قواعد السلوك الاجتماعي و الأخلاقي و يقع على عاتقها أيضا مسؤولية التعرف و الكشف عن قدراتهم و استعداداتهم و الحصول على الكفاية القصوى لهذه القدرات و المواهب ، و في هذه المرحلة يقع على عاتق مدرس التربية البدنية و الرياضية مسؤولية انتقائهم و اكتشاف استعداداتهم الخاصة الكامنة في وقت مبكر و الذي يعتبر عصب العملية التعليمية التربوية في حصة التربية البدنية و الرياضية و العمل الرئيسي لذا يتوقف عليه نجاح العملية و مكان المدرس في النظام التعليمي يحدد أهميته الكبيرة و الذي عليه أن ينظم الجماعات الرياضية وفقا للفروق الفردية و يحاول جاهدا أن يعمل على اهتمامات التلاميذ في هذه المرحلة

1 - حسين سعيد العزة ، تربية الموهوبين المتفوقين ، الأردن ، دار الثقافة للنشر و التوزيع ، 2000 ، ص 65.

نحو النشاط الذي يفضلونه لا سيما في مرحلة المراهقة حيث يتم نضج القدرات المتعددة و من كل النواحي العقلية و البدنية و الحركية و المهارية و تنمية شخصيتهم و إشباع حاجاتهم المختلفة و مساعدتهم لاكتساب مكانتهم في المجتمع بمساعدتهم على التكيف و التعامل مع الآخرين و التغلب على مشكلاتهم الدراسية و استثمار إمكاناتهم و بالتالي الوصول إلى النمو الشامل و المتكامل و المتوازن² ، و من هذا المنطلق اخترنا هذا الموضوع المتعلق " دور أستاذ التربية البدنية و الرياضية في انتقاء المواهب الشابة في كرة اليد و توجيهها نحو الأندية المختصة في كرة اليد".

² - فاروق الروسان ، سيكولوجية الأطفال غير العاديين ، ط3 ، بيروت ، دار الفكر للطباعة ، 1998 ، ص 47 .

. الإشكالية.

لقد أدركت الدول أن الموهوبين هم ذخيرتها التي يجب أن تصان³ لذا كرست جهودها لعناية بهم و الكشف عن مواهبهم و قدراتهم و تنظيم البرامج التربوية المنسجمة معها القادرة على تسميتها و ليس هناك شك أن التربية قد اعتنت بالمواهب الشابة و حرصت على الاهتمام بها و دعت إلى حسن توجيهها. و يأتي اهتمام التربية بهذا الجانب بشخصية الإنسان انطلاقاً من إدراكها أن الثروة البشرية تمثل الثروة الحقيقية لأي مجتمع من المجتمعات و أن من يوصفون بالموهوبين في أي مجتمع إنما هم بمثابة القلب النابض و العقل المفكر له نظراً لأهميتهم البالغة و أثرهم الفعال و الايجابي في مواجهة مختلف التحديات⁴ إن المؤسسات التربوية تزخر بالكثير من الموهوبين من أبناء المجتمع في مختلف الميادين و المجالات العلمية و المعرفية و بما أن التربية البدنية و الرياضية جزء لا يتجزأ من التربية العامة حيث تهدف إلى تربية النشء من الناحية النفسية و البدنية و الاجتماعية و الأخلاقية فهي تفرض علينا جميعاً مزيداً من اهتمام بالأفراد هذه الفئة و العناية بها و بمواهبها المختلفة ، و هنا نلقي الضوء على المؤسسات التربوية في الكشف و انتقاء الموهوبين بالاضافة إلى رعايتهم و العناية بهم و ذلك بتوفير الجو التربوي المناسب لنمو المواهب المختلفة و العمل على توفير ما أمكن من الأدوات و التجهيزات اللازمة للممارسة لمختلف الأنشطة التي يمكن من خلالها التعرف على المواهب و تنميتها و تطويرها و الحرص على تأهيل المدرسين على التعامل مع التلاميذ الموهوبين⁵ و من هنا تنطلق أهمية دور الأستاذ في العمل على انتقاء الموهوبين في المؤسسات التربوية وفقاً لأساليب العلمية الحديثة

ومن هذا المنطلق حددنا موهبة من المواهب و هي الموهبة في كرة اليد، و أردنا معرفة دور أستاذ التربية البدنية و الرياضية في عملية انتقائها و كيفية توجيهها من خلال طرح السؤال التالي " هل أستاذ التربية البدنية و الرياضية له دور في انتقاء المواهب الشابة في كرة اليد و توجيهها نحو الأندية المختصة ؟

- التساؤلات الفرعية.

__ هل توفر المنشآت والوسائل الرياضية لكرة اليد في المؤسسات التربوية يساهم في تعميم ممارستها بين التلاميذ مما يسهل على الأستاذ عملية الانتقاء؟

³ - محسن محمد حمص، المرشد في تدريس التربية البدنية والرياضية، ط2، الإسكندرية، منشأة المعارف، 1997، ص 28.

⁴ - حسين سعيد العزة ، تربية الموهوبين المتفوقين ، الأردن ، دار الثقافة للنشر و التوزيع ، 2000 ، ص 65.

⁵ - أحمد جبر و حمزة حجازي ، سيكولوجية الموهوب و تربيته ، ط1، بيروت ، مطبعة الروضة الحديثة ، 1994 ، ص 106.

— هل الخبرة الأستاذ في ميدان التدريس و إتباعه للأسس العلمية في عملية الانتقاء و التوجيه لها دور في إنجاز العملية؟

— هل استمرارية المنافسات المدرسية (الصفية و اللاصفية) في كرة اليد لها تأثير في عملية الانتقاء ؟
— أهمية البحث:

— إبراز عملية الاهتمام بالناشئين بغرض الاعتماد عليهم مستقبلا لأنهم يمثلون نواة النخبة .
— توضيح وإبراز الدور الفعال الذي يلعبه أستاذ التربية البدنية و الرياضية في تكوين الناشئين من خلال المساهمة في انتقاء اللاعبين..

— معرفة مدى مساهمة أساتذة التربية البدنية والرياضية لبرامج و أسس عملية الانتقاء.

. أهداف البحث .

يهدف بحثنا إلى :

— تزويد المكاتب بمعلومات جديدة حول الانتقاء و التوجيه في كرة اليد .
— تعميم الفائدة في البحث العلمي .
— معرفة حقيقة و دور الأستاذ في مادة التربية البدنية و الرياضية في إمداد كرة اليد الجزائرية بالمواهب الشابة .

— معرفة الدور الذي تلعبه المنشآت و المنافسات الرياضية في إمداد كرة اليد الجزائرية بالمواهب الشابة
— تحسيس الأساتذة بضرورة توجيه هذه الفئة حفاظا عليها .
— إعطاء القواعد و الأسس العلمية التي ينبغي الاقتداء بها في عملية انتقاء و توجيه هذه الفئة .

— فرضيات البحث .

— الفرضية العامة.

"يلعب أستاذ التربية البدنية و الرياضية دور في عملية انتقاء المواهب في كرة اليد و توجيهها نحو الأندية المختصة من خلال توفر عدة عوامل و شروط".

— الفرضيات الجزئية .

— الفرضية الجزئية الأولى: إن توفر المنشآت و الوسائل الرياضية يساهم في تعميم ممارسة كرة اليد بين التلاميذ مما يسهل انتقاء المواهب الشابة .

__ **الفرضية الجزئية الثانية:** قد تلعب خبرة الأستاذ في ميدان التدريس وإتباعه للأسس العلمية في عملية الانتقاء و التوجيه دور في إنجاح العملية .

__ **الفرضية الجزئية الثالثة:** قد تلعب استمرارية المنافسات المدرسية في كرة اليد دور في عملية الانتقاء في كرة اليد بصفة خاصة .

. **مصطلحات و مفاهيم الدراسة .**

- **أستاذ التربية البدنية و الرياضية .**

لغة : مهنته التعليم .

اصطلاحا : حسب النظرية التقليدية يقتصر على انه مجرد ملقن للمعلومات ، لكن التقدم الحضاري جعل من مهنته جزءا من التربية و الأستاذ بالدرجة الأولى مربي .

يعرف أستاذ التربية و البدنية على انه " هو الشخص المتزن و المحافظ يميل إلى التخطيط و يأخذ شؤون الحياة المناسبة ، يجب أسلوب الحياة الذي حسن تنظيمه و لا ينفعل بسهولة و يساعد الآخرين على بناء شخصيتهم السوية¹

التعريف الإجرائي:

هو عبارة عن دائرة من المعارف للسائلين و ثقافة للمحتاجين و المرشدين و المعلمين و رسالة لا تقتضي على تلقين العلم ، بل هي رسالة شاملة بمجمع من المعارف و التجارب أمام التلاميذ ، حيث يعمل بالمثلثات ليكون النموذج المقتدى و المرآة الصادقة يجب التلاميذ² .

التعريف الإجرائي : من خلال التعاريف توصلنا إلى التعريف الإجرائي التالي للأستاذ " هو ذلك الشخص الذي تربطه علاقة مع التلاميذ و يساعدهم على التحصيل العلمي الجيد المقتدى به في المعرفة و التجربة في الحياة " .

__ الانتقاء

هو عملية اختيار الأشياء والأشخاص المناسبة و الانتقاء يستعمل في جميع مجالات النشاط الإنساني و لقد استعمل مصطلح الانتقاء منذ أكثر من نصف قرن مضى كمرادف لمصطلح الاختيار³ .

1 - مجلة التكوين ، همزة وصل ، العدد 16 ، الجزائر ، 1981، ص 80.

2 - علي بشير الغاندي و آخرون ، المرشد الرياضي التربوي ، لبيبا منشأة العامة للنشر و التوزيع ، 1984 ، ص 96.

3 - العيد اوزنجة ، دراسة تحليلية للأثر بعض السمات و الكفاءة التربوية للمعلم على تحصيل المتعلم ، جامعة الجزائر ، 1987 ، ص

- الانتقاء الرياضي:

حيث يعرفه زايوسكي بأنه عملية يتم خلالها اختيار أفضل اللاعبين على فترات زمنية متحدة وبناء على مراحل الإعداد الرياضي المختلفة¹.

-التعريف الإجرائي

من خلال التعريفين السابقين توصلت إلى أن الانتقاء بصفة عامة هو عملية الاختيار التي تنصب على فئة محددة قصد اكتشافها وتوجيهها.

. الفئة الموهوبة.

يعرف مار لند 1972 (MARLAND) الفئة الموهوبة هي التي تظهر أداء متميز في التحصيل² ويرى فاروق الروسان " الطفل الموهوب على انه الفرد الذي يظهر أداء متميز مقارنة مع المجموعة العمرية التي ينتمي إليها من خلال قدرته على القيام بمهارات متميزة كالمهارات الفنية والرياضية"³ ويعرفها عمر أبو المجد وجمال إسماعيل النمكي " التلميذ الموهوب رياضيا بأنه ذلك الطفل الذي تتوفر لديه الاستعدادات والقدرات الخاصة التي تساعد على جعل أدائه الرياضي أداء متفوقا متميزا عن الأطفال العاديين من نفس سنه"⁴

-التعريف الإجرائي

من خلال تعاريف الباحثين توصلت إلى تعريف إجرائي للفئة الموهوبة وهم الذين لديهم قدرات واستعدادات ومهارات عالية في كل المجالات يتفوقون بها عن أقرانهم من التلاميذ أو الأطفال العاديين.

- التوجيه

-لغة " :توجه إليه بمعنى أقبل وقصد، واتجه إليه بمعنى أقبل إليه وأصل كلمة توجيه هي وجه وتعني انحنى، دل، أرشد، وتوجه تعني انحناء ذو جهة من الجهات الأربع الأصلية"⁵

-اصطلاحا :تختلف تعاريف التوجيه من قبل العلماء والمختصين بحيث كل واحد منهم يعطيه معنى

1 - محمد لطفي طه ، الأسس النفسية للانتقاء الرياضي ، القاهرة ، مركز الكتاب للنشر ، 2000 ، ص 07 .
2 - فاروق الروسان ، سيكولوجية الأطفال غير العاديين ، ط3 ، بيروت ، دار الفكر للطباعة ، 1998 ، ص 47 .
3 - فاروق الروسان ، نفس المرجع السابق ، ص 47.
4 - عمر أبو المجد وجمال إسماعيل النمكي ، برامج التربية البدنية و تدريب البراعم و الناشئين في كرة القدم ، ط1 ، القاهرة ، مركز الكتاب، 1997 ، ص 94 .
5 - الكنز الوسيط ، قاموس فرنسي عربي ، الجزائر ، مطبعة فؤاد بيان و شركاؤه ، 1984 ، ص 573 .

معينا رغم اشتراكهم في الهدف من العملية ومن هذه التعاريف نحاول تقديم مفهوم إجرائي لمصطلح التوجيه (التوجيه الرياضي)

يعرفه سعد جلال " بأنه مجموعة الخدمات التي تهدف على مساعدة الفرد على أن يفهم نفسه ويفهم مشاكله وأن يشغل إمكاناته الذاتية من قدرات ومهارات واستعدادات وميول لحل مشاكله حلا علميا يؤدي إلى تكيفه مع نفسه ومع مجتمعه"¹

يعرفه أحمد عواد " بأنه مساعدة يقدمها أشخاص مؤهلون ومدربون إلى شخص آخر في أي مرحلة عمرية من مراحل النمو وهذه المساعدة الفنية تمكنه من تدبير أوجه نشاط حياته وتغيير أفكاره واتخاذ قراراته وتحمل أعباء بنفسه وهذه المساعدة تقدم بطريقة مباشرة أو غير مباشرة كما أن الفرد قد يتلقاها بمفرده أو مع مجموع"²

-التعريف الإجرائي-

من خلال هذه التعاريف توصلنا إلى أن التوجيه الرياضي يهتم بمساعدة التلميذ(الفرد الناشئ) على اختيار نوع الرياضة التي تناسبه، أي تلك الصفات التي تتصف مع كم وكيف ما يوجد لديه من قدرات واستعدادات وميول وسمات وظروف اقتصادية وأسرية.

. كرة اليد

هي إحدى الألعاب التي تمارس بالكرة وهي لعبة حديثة مقارنة مع الرياضات الأخرى ظهرت في القرن 19 وهي تتكون من سبعة لاعبين بما فيهم الحارس، وتلعب باليد وتأخذ ميدان طوله 40 م وعرضه 20 م وتسير من طرف حكمين، وهي عبارة عن شوطين كل شوط مدته 30 د تفصلهم 10 د للاسترجاع والراحة³.

- أهم النظريات المفسرة والتي تناولت متغيرات الدراسة .

- نموذج جيمبل "GIMBLE":

باحث ألماني يحث على انتقاء الناشئين ويرى أهمية تحليل الناشئين من خلال ثلاثة عناصر مهمة وهي :

- القياسات الفسيولوجية والمرفولوجية

- القابلية للتدريب .

1 - عبد الحميد شرف ، الغدرة في التربية الرياضية بين النظرية و التطبيق ، ط1، القاهرة مركز الكتاب للنشر ، 1999 ، ص 175.

2 - أحمد أحمد عواد ، قراءات في علم النفس التربوي و صعوبات التعلم ، القاهرة ، المكتب العلمي للنشر و التوزيع ، 1998 ، ص 70.

3 - محمد حسن علاوة ، علم النفس الرياضي ، ط2 ، القاهرة ، دار المعارف للنشر و التوزيع ، 1995 ، ص 26.

- الدوافع.

اقترح جيمبل تحليل الناشئين المطلوب الانتقاء من خلال عوامل داخلية وأخرى خارجية كما يلي:

1. تحديد العناصر الفسيولوجية والمرفولوجية والبدنية التي تؤثر في الأداء الرياضي.
2. إجراءات الاختبارات الفسيولوجية والمرفولوجية و البدنية في المدارس ثم الاعتماد على نتائجها في تنفيذ برامج تدريب تناسب كل ناشئ.
3. تنفيذ برنامج تعليمي للرياضة التخصصية يتراوح زمنه ما بين 12 إلى 24 شهر، ويتم خلاله إخضاع الناشئ للاختبارات ورصد و تحليل تقدمه و التتبع.
4. إجراء دراسات تنبؤية لكل ناشئ وتحديد احتمالات نجاحه مستقبلا في الرياضة التخصصية طبقا للمؤشرات الايجابية و السلبية التي تتضح من الدراسة.⁶

- نموذج "ديرليك" DRIKE :

اقترح ديرليك ثلاثة خطوات للانتقاء الناشئين في الرياضة وهي كما يلي:

- **الخطوة الأولى:** تتضمن إجراء قياسات تفصيلية في الجوانب التالية:

1. الحالة الصحية العامة.
2. التحصيل الأكاديمي.
3. الظروف الاجتماعية و التكيف الاجتماعي.
4. النمط الجسمي.
5. القدرات العقلية.

- **الخطوة الثانية:**

وأطلق عليها مرحلة التنظير، وتتضمن مقارنة سمات و خصائص جسم كل ناشئ في النمط وتكوينه بالخصائص المطلوبة في الرياضة التخصصية و في الرياضة بشكل عام.

- **الخطوة الثالثة:**

وتتضمن هذه المرحلة تخطيط برنامج تدريبي ينفذ قبل بدء الموسم، ويتم تتبع أداء الناشئين في كافة الجوانب البدنية المهارية و الخططية و النفسية ودرجة تكيفهم للتمرين، ثم بعد ذلك تتم عملية التقييم التي يتم من خلالها الانتقاء.

⁶ - خالد منصور ، عملية الانتقاء الرياضي في المجال الرياضي ،

نموذج " بار-أور " BAR-OR :

اقترح بار أور خمس خطوات لانتقاء الناشئين كما يلي:

1. تقييم الناشئين من خلال الخصائص المورفولوجية و الفسيولوجية و النفسية و متغيرات الأداء.
2. مقارنة قياسات أوزان وأطوال الناشئين بمداول النمو للعمر البيولوجي .
3. وضع برامج للتدريب ذات ضغط يتميز بالشدة لفترة قصيرة ثم دراسة تفاعل الناشئين معه.
4. تقويم عائلة كل ناشئين من حيث القياسات المورفولوجية وممارسة الأنشطة الرياضية.
5. إخضاع الخطوات الأربع السابقة لتحليل علمي من خلال نماذج الأداء⁷

⁷ - قاسم حسن حسين و فتحي المهشيش يوسف، الموهوب الرياضي سماته و خصائصه في مجال التدريب الرياضي ، ط1 ، عمان الأردن ، دار الفكر للطباعة و النشر و التوزيع ، 1999، ص 95.

الدراسات المرتبطة.

وجدنا في الدراسات السابقة والمشاهدة لموضوعنا مذكرتين لنيل شهادة الماجستير وهما:

1-مذكرة لنيل شهادة الماجستير تحت عنوان " دور مدرس التربية البدنية والرياضية

في انتقاء المواهب الشبانية وتوجيهها" ، دراسة متمحورة حول البعد التربوي ، و التي طرحت فيها الإشكالية التالية :ما هو الدور الذي يلعبه أستاذ التربية البدنية والرياضية في انتقاء المواهب الشبانية وتوجيهها؟.

وانطلاقا من هذا التساؤل تمت صياغة الفرضية العامة على الشكل التالي :إن لأستاذ التربية البدنية والرياضية دور فعال في عملية انتقاء المواهب الشابة وتوجيهها. وتمت صياغة فرضيتان جزئيتان والتي مفادها أن: لأستاذ التربية البدنية والرياضية دور فعال في انتقاء المواهب الشابة. أن هناك عدة طرق ناجحة يستعملها الأستاذ في عملية توجيه هذه المواهب الشابة. ويهدف البحث إلى:

-توضيح ما إذا كانت هناك برامج لتأهيل مدرسي التربية البدنية والرياضية فيما يتعلق بعملية الانتقاء والتوجيه الخاصة بالموهوبين.

-إبراز قدرات واستعدادات الفئة الموهوبة لترجمتها إلى وقائع ميدانية للاستفادة منها وتطويرها.

-التطرق إلى أهم مميزات مرحلة المراهقة خاصة فئة الموهوبين.

-التعرف على المشاكل والعوامل التي يعاني منها التلاميذ الموهوبين وكيفية تجاوزها.

-إبراز الدور الذي تلعبه المنافسات الرياضية المدرسية، سواء الداخلية منها أو الخارجية وأثرها على

إبراز المواهب وبالتالي توجيهها إلى ما يتماشى مع قدراتهم وطاقاتهم.

-تسليط الضوء على الدور الذي يشغله مدرس التربية البدنية والرياضية في العملية التعليمية.

وبغية التحقق من فرضيات هذا البحث أو نفيها، استخدم الباحث المنهج الوصفي وعينة تتكون من

21 أستاذ تربية بدنية ورياضية لولاية غليزان موزعة على 20 متوسطة وبغرض تحليل وتفسير

النتائج والبيانات من خلال الاستبيان المقدم لهم استخدم الباحث قانون النسب المئوية لتحليل وتشخيص

إجابات الأساتذة واختبار ك 2 وفي الأخير توصل إلى النتائج التالية:

-إن التلميذ الموهوب يجب رعايته والاهتمام به لغرض استثماره وتوجيهه لخدمة المجتمع وتطوره

كما أن كشف وانتقاء الموهوبين في المرحلة المتوسطة يجب أن ينظر إليها نظرة عامة وشاملة في

ضوء الأسس التربوية والفيزيولوجية والاجتماعية وذلك لا يتم إلا بتوفر المدرس الناجح الذي هو عصب العملية وحجر الزاوية في تفجير قدرات واستعدادات الموهوب.

- ضرورة رعاية الموهوبين وذلك بانتقاء مدارس متخصصة، بحيث توفر لهم عناية خاصة وتعد لهم البرامج التي تتلاءم مع قدراتهم ومواهبهم.

- استخدام أدوات وطرائق وأساليب عملية الكشف عن الموهوبين.

- إبراز دور المدرس في تنمية شخصية الموهوبين، فله الأثر على شخصياتهم ونموهم الاجتماعي.

- إعطاء برامج تأهيلية خاصة بالمدرسين فيما يخص كيفية انتقاء الموهوبين مبنية على أسس علمية مقننة.

- إقامة الدورات التنافسية بين التلاميذ سواء بين الأقسام أو المؤسسات لإعطاء فرصة للموهوبين لتفجير طاقاتهم وقدراتهم.

وقد تم التوصل إلى تحقيق الفرضية العامة والجزئية.

2- مذكرة لنيل شهادة الماجستير في التربية البدنية والرياضية تحت عنوان " التوجيه الرياضي لفئة الموهوبين في مرحلة التعليم الأساسي الجزائري"

دراسة متمحورة حول قدرات الأستاذ واهتمامات التلاميذ

التي طرحت فيها الإشكالية التي كانت على الشكل التالي "هل أستاذ التربية البدنية والرياضية في مرحلة التعليم الأساسي . الطور الثالث - قادر على التفعيل الحسن لعملية التوجيه الرياضي للفئة الموهوبة نحو الرياضة المناسبة لهم وذلك بمراعاة قدراتهم واهتماماتهم وميولهم"؟.

وانطلاقاً من التساؤل تمت صياغة الفرضية العامة والتي مفادها "أن أساتذة التربية البدنية والرياضية لا يتبعون الأسس التنظيمية العلمية التي تقوم عليها عملية التوجيه الرياضي والانتقاء للتلاميذ الموهوبين

والفرضيات الجزئية التي كانت على الشكل التالي:

- إدراك أساتذة التربية البدنية لماهية التوجيه الرياضي وأسس ومبادئه .

- إمكانيات أساتذة التربية البدنية والرياضية المصرفية والتطبيقية في إتباعهم للمراحل الثلاثة التي

تقوم

عليها عملية الانتقاء والتوجيه الرياضي للتلاميذ الموهوبين.

-أساتذة التربية البدنية والرياضية لا يعطون أهمية للجانب الفني (اهتمامات وميول) للتلاميذ
الموهوبين عند القيام بتوجيههم إلى رياضة ما .

ويهدف البحث هذا إلى :

-معرفة حقيقة التوجيه الرياضي للتلاميذ الموهوبين في المدارس المتوسطة.

-تحسيس وتوعية أساتذة التربية البدنية والرياضية بضرورة وأهمية عملية التوجيه الرياضي للتلاميذ

الموهوبين لمعرفة قدراتهم والوصول إلى أعلى المستويات في وقت قصير ومبكر.

-إعطاء القواعد النظرية والمنهجية لعملية التوجيه الرياضي للفئة الموهوبة في مرحلة التعليم

الأساسي - الطور الثالث-

-معرفة الوضعية الحالية لعملية التوجيه الرياضي للتلاميذ الموهوبين في مرحلة التعليم الأساسي .

-تسليط الضوء على الطرق والأساليب المستعملة في عملية التوجيه الرياضي في المدارس الأساسية

-محاولة إبداء دور الأندية المدرسية في اكتشاف وتوجيه التلاميذ الموهوبين بأشكالها والمحافظة

عليها.

وبغية التحقق من صحة الفرضيات أو نفيها استخدم الباحث المنهج الوصفي الذي يناسب الموضوع

وعينة تتكون من 60 أستاذ تربية بدنية ورياضية للتعليم المتوسط وأسئلة متمثلة في الاستبيان وبغرض

تحليل وتفسير النتائج والبيانات المتوصل إليها استخدم الباحث قانون النسب المئوية لتحليل وتشخيص

إجابات الأساتذة على المقترحات الموجودة ضمن الأسئلة، وقانون ك 2 الذي يسمح بمعرفة مدى وجود

فروق معنوية في إجابات الأساتذة على الاستبيان.

وفي الأخير توصل إلى النتائج التي تمثلت فيما يلي:

-أن الأساتذة يدركون ماهية التوجيه الرياضي ولا يدركون أسس ومبادئ عملية التوجيه الرياضي للتلاميذ

الموهوبين.

-الأساتذة يختلفون في قدراتهم المعرفية والتطبيقية للمراحل الثلاثة لعملية الانتقاء والتوجيه الرياضي،

حيث أنهم يدركون ويطبقون المرحلتين الأولى والثانية ويهتمون المرحلة الثالثة لهذه العملية.

-عدم تطبيق الأساتذة للمحددات النفسية وعدم إدراكهم لها ولا يهتمون لهذه الأخيرة في مرحلة الانتقاء

والتوجيه الرياضي للفئة الموهوبة.

وبالتالي تم تحقيق الفرضية الأولى ولو جزئياً أما الفرضية الثانية والثالثة فقد تم تحقيقها.

1 - المنهج العلمي المتبع.

لقد قمنا في بحثنا هذا باستخدام المنهج الوصفي التحليلي لأنه يساعد على رصد حالة أي إنسان، وكذا التفاعل بين البشر ويكون هذا الرصد كما وكيفاً. ويعتبر المنهج الوصفي استقصاءً ينصب على ظاهرة من الظواهر التعليمية أو النفسية كما هي قائمة في الحاضر قصد تشخيصها وكشف جوانبها الاجتماعية الأخرى، ويعد هذا المنهج من أحسن طرق البحث التي تتسم بالموضوعية وذلك لأن المستجوبين يجدون الحرية الكاملة في التطرق لآرائهم، "يساعد المنهج الوصفي على رصد حالة أي شيء إنساني وكذلك التفاعل بين البشر ويكون هذا الرصد كما وكيفاً"⁸

2 - مجتمع الدراسة

- الدراسة الاستطلاعية

يتمثل مجتمع الدراسة لهذا البحث في أساتذة التربية البدنية والرياضية لمرحلة التعليم المتوسط لدائرة تقرت الكبرى والذين يبلغون 97 أستاذ موزعين على 48 متوسطة.

حيث وقبل الشروع في العمل قمنا بدراسة استطلاعية لأنها الخطوة الأولى التي تساعد الباحث على إلقاء نظرة من أجل الإمام بجوانب الدراسة الميدانية، والتي كانت بدايتها بالتوجه إلى المتوسطات وذلك لتسهيل مهمة الاتصال بالأساتذة للتعرف على حقيقة الموضوع المراد دراسته من خلال الملاحظة الميدانية وإجراء مقابلات وطرح أسئلة متعلقة بالمواهب الشابة لكرة اليد الموجودة في المؤسسات التربوية والعوامل المساعدة على بروزها والدور الذي يلعبه من خلال العملية.

- عينة الدراسة الأساسية

بما أن مجتمع البحث الخاص لهذه الدراسة كبير نوعاً ما ولا نستطيع أن نقوم بتوزيع الاستبيان على كامل العينة لضيق الوقت ونقص الإمكانيات، اخترنا عينة عشوائية لكون العينة هي جزء من البحث ويمكن تعميم النتائج على كامل المجتمع ومن أجل تخفيض الجهد والمال وقد تمثلت في 29 أستاذ أي 10 بالمائة من العينة الكلية بنسبة 28.80 بالمائة، موزعين على 15 متوسطة التي كانت على النحو التالي:

عمار بوحوش ، محمود محمد الذنبيات ، مناهج البحث العلمي وطرق إعداد البحوث ، الجزائر، ديوان المطبوعات الجامعية ، 1995 ، ص 128 .⁸

الجدول رقم (01) يمثل توزيع الأساتذة على بعض متوسطات دائرة تفرقت الكبرى .

عدد الأساتذة	اسم المتوسطة	عدد الأساتذة	اسم المتوسطة
02	متوسطة عمر بن الخطاب	01	متوسطة معركة قرداش
02	متوسطة نصرات حشاني	02	متوسطة مولاتي محمد السائح
02	متوسطة عبد المومن بن علي	02	متوسطة ميعادي فخر الدين
02	متوسطة بن الزاوي علي	02	متوسطة رضا حوحو
02	متوسطة الشيخ المقراني	02	متوسطة قوني الطيب
02	متوسطة ابوبكر الرازي	02	متوسطة محمد الصديق بن يحي
02	متوسطة حمزة بن عبد المطلب	02	متوسطة محمد عمران
		02	متوسطة المجاهد بن هدية المداني

3 - حدود الدراسة

المجال المكاني: قمنا بإجراء الدراسة الميدانية الخاصة بالبحث على مجموعة من الأساتذة الذين

يزاولون تدريسهم في بعض متوسطات دائرة تفرقت الكبرى و هي ممثلة في الجدول التالي :

المجال الزمني: تم إجراء البحث في الفترة الممتدة من شهر فيفري إلى غاية شهر ماي حيث

خصصنا شهري (فيفري ، مارس) للجانب النظري أما الجانب التطبيقي فقد كان في شهري افريل و ماي تم خلالهما تحضير الأسئلة الخاصة بالاستمارة الاستبائية و توزيعها على العينة المختارة ، ثم بعد ذلك قمنا بعملية جمع النتائج و تحليلها و مناقشتها .

4 - تحديد متغيرات الدراسة

استنادا إلى موضوع البحث تبين لنا أنه هناك متغيران أحدهما مستقل والآخر تابع.

المتغير المستقل

هو العامل الذي يريد الباحث قياس مدى تأثيره في الظاهرة المدروسة وعامة ما يعرف باسم المتغير أو العامل التجريبي، أو هو الأداة التي يؤدي المتغير في قيمتها إلى إحداث تغير وذلك عن طريق التأثير في قيم متغيرات أخرى تكون ذات صلة بها¹

وفي بحثنا هذا يتمثل المتغير المستقل في "دور أستاذ التربية البدنية والرياضية"

المتغير التابع

1. عمار بوحوش و محمد محمود الذبيات، مرجع سابق، ص 33.

وهو المتغير الذي تتوقف قيمته على مفعول تأثير قيم متغيرات أخرى حيث أنه كلما أحدثنا تغييرات على قيم المستقل ستظهر النتائج على قيم المتغير التابع، ويتمثل المتغير التابع في بحثنا هذا "الانتقاء والتوجيه".

5- أدوات البحث

– خطوات إعداد وبناء أدوات البحث

لكي نتحقق دراستنا الميدانية اعتمدنا على وسيلة من وسائل المنهج الوصفي التي هي جد مناسبة لهذا النوع من المواضيع إذ اعتمدنا على ما يعرف بالاستبيان كونه يسمح بجمع المعلومات وتحليلها بسهولة. حيث يعتبر وسيلة لجمع المعلومات ويستعمل خاصة لكشف الرأي، القيم السلوك، والاستفسارات.

ويعرف قرافيتز (GRAVITZ) الاستبيان هو وسيلة اتصال أساسية بين الباحث والمبحوث ويتضمن سلسلة من الأسئلة المتعلقة بالمشاكل التي حولها نرجو من الباحث معلومات²

– الصورة الأولية للأداة (الاستبيان)

بعدها قمنا بطرح الإشكالية الخاصة بموضوع البحث والفرضيات (العامة والجزئية) قمنا بصياغة أسئلة مقسمة وموجهة على ثلاث محاور أساسية حيث كل محور يتعلق بفرضية جزئية.

– المحور الأول والمتعلق بالفرضية الجزئية الأولى يحتوي على 04 أسئلة وهي الأسئلة [1_2_3_4]

– المحور الثاني المتعلق بالفرضية الجزئية الثانية يحتوي على 11 أسئلة وهي الأسئلة [5_6_7_8_9_10_11_12_13_14_15]

– المحور الثالث المتعلق بالفرضية الجزئية الثالثة يحتوي على 09 أسئلة وهي الأسئلة [16_17_18_19_20_21_22_23_24]

فكان الاستبيان في صورته الأولية يحتوي على 24 سؤال.

– صلاحية الأداة

لغرض التأكد من صلاحية الاستبيان المذكور قمنا بإجراء دراسة أولية على عينة متكونة من 10 أساتذة للتربية البدنية والرياضية الذين يزاولون عملهم في متوسطات ولاية دائرة تقرت الكبرى، وكان الهدف منها

التحقق من مدى ملائمة فقراته لموضوع الدراسة ومتغيرات البحث.

وبعد تقديم الاستبيان إليهم ومناقشتهم له قمنا بفرز النتائج المحصل عليها حيث تبين لنا أن مجموعة

². مكارم حلمي أبو فرجة، محمد سعد زغلول. مناهج التربية الرياضية، ط1، القاهرة، مركز الكتاب للنشر، 1999، ص76.

من الأسئلة ظهر فيها غموض في التعبير وهي بحاجة للتوضيح و تم الاتفاق على صياغة مناسبة دون المساس بجوهر العبارات المراد تعديلها أو حذفها حيث تكون اقرب للفهم ولا تفقد معناها وقدرتها للإجابة على فرضيات البحث، والجدول الآتي يوضح الأسئلة التي أعيد صياغتها:

الجدول رقم (02) يبين بعض عبارات الاستبيان المعدلة

رقم السؤال	السؤال بالصياغة الأولية	السؤال بعد التعديل
01	هل توجد ملاعبا و أجهزة لكرة اليد في مؤسستكم التربية ؟	هل توجد منشآت و أجهزة لكرة اليد في مؤسستكم التربية ؟
03	هل الوسائل و التجهيزات لكرة اليد تتماشى و عدد التلاميذ في مؤسستكم ؟	هل توفر الوسائل و الأجهزة الرياضية بكرة اليد تساهم في إنجاح الحصص ؟
05	ما هي ردود أفعال التلاميذ في حال نقص الوسائل و العتاد لكرة اليد أثناء النشاط؟	تمت صياغته على شكل سؤال مغلق؟
07	حسب رأيكم ما هي العوامل التي تؤثر على عملية الانتقاء و التوجيه؟	هل عامل الخبرة في التدريس يؤثر على عملية الانتقاء ؟
18	ما هي الأهداف المسطرة عند قيامكم بمنافسات في كرة اليد؟	ما هي الأهداف المبرمجة عند قيامكم بمنافسات في كرة اليد؟
21	هل هناك مساعدة من طرف المحيط الذي تعمل فيه أثناء إجراء منافسات في كرة اليد	هل تتلقون الدعم من طرف الأندية في عملية انتقاء المواهب ؟

– مرحلة تجريب و ضبط الأداة (صدق المحكمين)

بعد تصحيح الأسئلة عرضنا الاستمارة في صورتها الأولية على الأستاذ المشرف لكي يوجهنا ببعض النصائح والإرشادات و قمنا شخصا بتسليمها إلى الأساتذة المحكمين من اجل تحكيمها وشملت

الجدول رقم(03) يمثل رأي الأساتذة المحكمين

الأستاذ	الدرجة العلمية	رأي المحكمين
بوجرادة عبد الله	دكتوراه (أستاذ محاضر)	- زيادة أسئلة أخرى تتضمن جوانب الانتقاء والتوجيه في كرة اليد، بالإضافة إلى استخدام أو عدم استخدام اختبارات من طرف الأساتذة. - توزيع الاستبيان بعد التعديل
برقوق عبد القادر	أستاذ مساعد "أ"	- يجب الموازنة بين عدد أسئلة الفرضيات - إعادة ترتيب ترقيم الأسئلة.

5 - 4 - الصورة النهائية لأدوات البحث

اشتمل الاستبيان في صورته النهائية على 24 سؤالاً مقسماً و موجهاً لأساتذة التعليم المتوسط لدائرة تقرت الكبرى وكانت على النحو التالي:

- _ أسئلة المحور الأول المتعلقة بالفرضية الجزئية الأولى [04 . 03 . 02 . 01]
- _ أسئلة المحور الثاني المتعلقة بالفرضية الجزئية الثانية. [05 . 06 . 07 . 08 . 09 . 10 . 11 . 12 . 13 . 14]
- _ أسئلة المحور الثالث المتعلقة بالفرضية الجزئية الثالثة [15 . 16 . 17 . 18 . 19 . 20 . 21 . 22 . 23 . 24]

ويحتوي الاستبيان على ثلاث أنواع من الأسئلة وهي:

أ_ **الأسئلة المغلقة:** هي التي يجد فيها الباحث إجابته مسبقاً وتحديد الإجابات هذه يعتمد على أفكار الباحث وأغراض منها تقتضي حقائق مباشرة ويوجد هذا النوع من الأسئلة في [01 . 03 . 04 . 05 . 06 . 07 . 09 . 11 . 12 . 13 . 16 . 19 . 22 . 23 . 24].

ب_ **الأسئلة النصف مفتوحة:** هي أسئلة مصحوبة بأجوبة متعددة ويختار إحداها والتي تناسب أجوبته ويوجد هذا النوع في الأسئلة [02 . 08 . 10 . 14 . 17 . 18 . 20 . 21]

ج_ **الأسئلة المفتوحة:** تعطي كل الحرية للمبحوث للإجابة عليها كما يشاء إما باختصار أو بالتفصيل دون الخروج عن المضمون ومن فوائدها بأنها لا تقيد المبحوث وكذلك لها فائدة في تحديد الآراء

السائدة في المجتمع وتشمل السؤال رقم (15)

6 - الوسائل الإحصائية في معالجة النتائج النهائية

-المنهج الإحصائي

بعدها قمنا باسترجاع الاستثمارات من الأساتذة قمت بتفريغ البيانات التي تحتويها وفرزها ومن اجل تحليل وتفسيرها استخدمنا:

-قانون النسب المئوية لتحليل وتشخيص نتائج إجابات الأساتذة على المقترحات الموجودة ضمن الأسئلة وقانون ك2 (كاف تربيع) بحيث يسمح لنا هذا القانون بمعرفة مدى وجود فروق معنوية في إجابات الأساتذة على الأسئلة.

$$\text{النسبة المئوية} = \frac{\text{عدد التكرارات} \times 100}{\text{مجموع التكرار الكلي}}$$

مجموع التكرار الكلي

$$ك2 = \frac{\text{مجموع (ت م - ت ن)}}{2}$$

ت ن

ت م = التكرار المشاهد.

ت ن = التكرار النظري

- ملاحظة

تحسب التكرارات النظرية بالقانون التالي:

$$ت ن = \frac{\text{عدد أفراد العينة}}{\text{عدد الاقتراحات}}$$

عدد الاقتراحات

وإذا كانت التكرارات أقل من 5 نستعمل قانون ياتس

$$ك2 = \frac{\text{مجموع (ت م - ت ن - 0.5)}}{2}$$

ت ن

.درجة الحرية = عدد الاقتراحات - 1 ومستوى الدلالة = 0.05 .

تمهيد

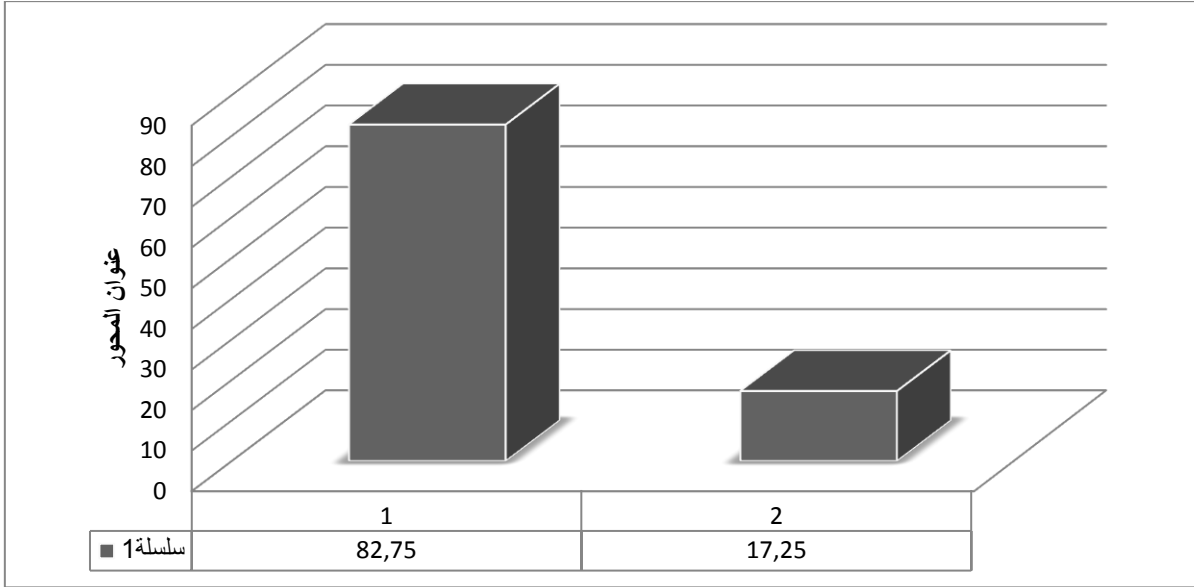
تناولنا في هذا المحور توفر المنشآت والوسائل الرياضية لكرة اليد في المؤسسات التربوية يساهم في تعميم ممارسة كرة اليد بين التلاميذ مما يسهل على الأستاذ انتقاء المواهب الشابة. حيث تطرقنا في هذا المحور إلى مدى توفر الملاعب والأجهزة الرياضية الخاصة بكرة اليد في المؤسسات التربوية والمكان المساعد على عملية الانتقاء، إلى جانب الحالة التي توجد عليها هذه المنشآت وردود أفعال التلاميذ في حال نقصها أو انعدامها.

عرض و تحليل و مناقشة نتائج المحور الأول.

1 - السؤال(01): هل توجد منشآت و أجهزة لكرة اليد في مؤسساتكم؟.

الهدف من هذا السؤال هو معرفة ما إذا كانت الوسائل والأجهزة في كرة اليد تتوفر في المؤسسات التربوية. الجدول رقم(04) يوضح مدى توفر المنشآت و الأجهزة الرياضية لكرة اليد في المؤسسات

مستوى الدلالة	درجة الحرية	ك2 الجدولية	ك2 المحسوبة	عدد أفراد العينة	النسبة المئوية	التكرار	الاقتراحات
دالة 0.05	1	3.48	12.45	29	82.75 %	24	نعم
					17.25 %	5	لا
					100 %	29	المجموع



الشكل رقم (01) أعمدة بيانية تمثل نسبة توفر الملاعب والأجهزة الرياضية لكرة اليد في المؤسسات

التحليل

يتضح من خلال النتائج المبينة في الجدول رقم (04) الذي يمثل إجابات الأساتذة على السؤال رقم (01) حيث أن نسبة (82.75) بالمائة من الأساتذة أجابوا بأنه توجد ملاعب وأجهزة لكرة اليد في المؤسسات التربوية ونسبة (17.25) بالمائة أجابوا بأنه لا توجد.

وكذلك يتضح لنا أن نسبة ك2 المحسوبة المقدره ب (12.45) أكبر من ك 2 الجدولية المقدره ب (3.84

عند مستوى الدلالة 0.05 ودرجة الحرية د=1

وبالتالي توجد فروق ذات دلالة إحصائية بين إجابات الأساتذة على السؤال رقم (01) لصالح الأساتذة الذين أجابوا بنعم.

الاستنتاج

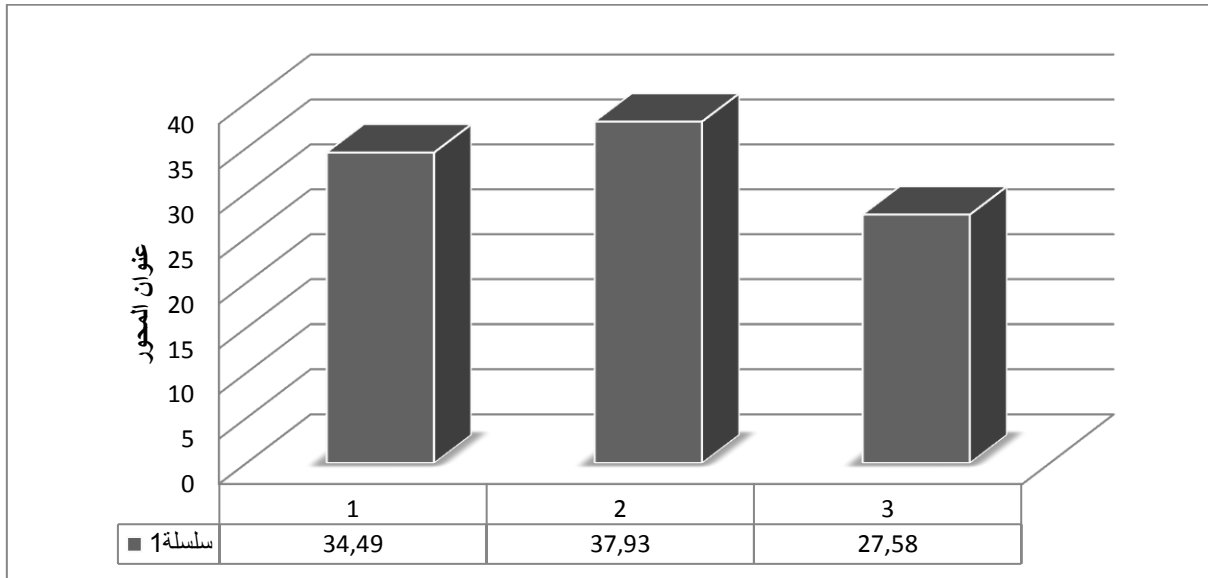
ما يمكن استنتاجه من خلال النسب المئوية الموضحة في الجدول رقم (04) أن أغلبية المتوسطات تتوفر على المنشآت والوسائل الضرورية لممارسة كرة اليد مما يدل على الاهتمام الذي تحظ به الرياضة وبالتالي تساعد التلاميذ على الممارسة وتسهل على الأستاذ انتقاء مواهب في تلك الرياضة.

السؤال رقم : (02) ما هو المكان الذي يساعدكم على عملية الانتقاء في كرة اليد؟

الهدف من هذا السؤال هو معرفة المكان الذي تمارس فيه الرياضة والمساعد على عملية الانتقاء

الجدول رقم (05) يمثل المكان المساعد على عملية الانتقاء في كرة اليد.

مستوى الدلالة	درجة الحرية	ك 2 الجدولية	ك 2 المحسوبة	عدد أفراد العينة	النسبة المئوية	التكرار	الاقتراحات
غير دالة 0.05	02	5.99	5.15	29	%34.49	10	قاعة
					%37.93	11	ملعب
					%27.58	08	ساحة
					%100	29	المجموع



الشكل رقم (02) أعمدة بيانية تمثل نسبة المكان المساعد على عملية الانتقاء في كرة

اليد .

التحليل

من خلال الجدول رقم (05) الذي يمثل إجابات الأساتذة على السؤال رقم (02) نجد أن نسبة (34.49) بالمائة تمثل الأساتذة الذين يرون أن ممارسة كرة اليد داخل القاعة تساعدهم على عملية الانتقاء، أما نسبة (37.9) بالمائة فيرون أن الملعب هو المساعد، أما نسبة (27.58) بالمائة فيرون أن الساحة هي المساعدة.

وذلك بعد حساب ك 2 المحسوبة المقدرة ب (5.15) التي كانت أصغر من قيمة ك 2 الجدولية المقدرة

ب (5.99) عند مستوى الدلالة 0.05 ودرجة الحرية د = 2
وبالتالي لا توجد فروق ذات دلالة إحصائية بين إجابات الأساتذة على السؤال رقم (2)

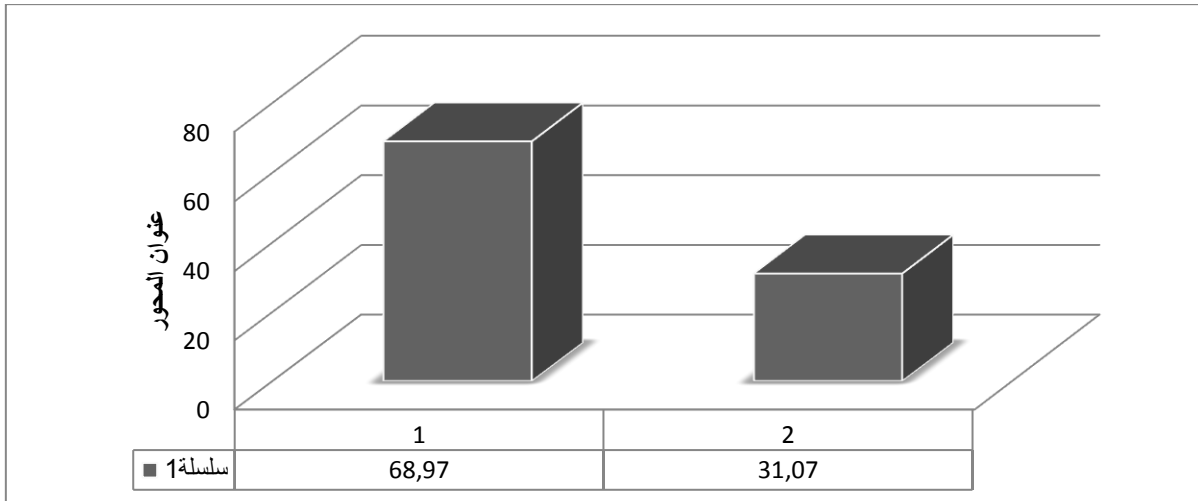
الاستنتاج

من خلال التحليل الإحصائي للنتائج نستنتج أن كرة اليد تمارس في القاعة والملعب الخاصان بالمؤسسة التربوية وهما العاملان المساعدان على عملية الانتقاء وذلك لأنهما يتوفران على الشروط

السؤال رقم (03) هل توفر الوسائل و الأجهزة الرياضية الخاصة بكرة اليد تساهم بإنجاح العملية؟.

مستوى الدلالة	درجة الحرية	ك2 الجدولية	ك2 المحسوبة	عدد أفراد العينة	النسبة المئوية	التكرار	الاقتراحات
دالة 0.05	1	3.48	4.17	29	%68.97	20	نعم
					%31.07	9	لا
					%100	29	المجموع

المهدف من السؤال معرفة مدى تأثير توفر الأجهزة الخاصة بكرة اليد في نجاح الحصة أو عدمها .
الجدول رقم (06) يمثل مدى توفر الأجهزة الخاصة بكرة اليد و تأثيرها في نجاح الحصة.



الشكل رقم (03) يمثل مدى توفر الأجهزة الخاصة بكرة اليد و تأثيرها في نجاح الحصة.

التحليل

من خلال النتائج المبينة في الجدول رقم (06) الذي يمثل إجابات الأساتذة على السؤال رقم (03) توصلنا إلى أنه هناك نسبة (68.97) بالمائة من الأساتذة الذين يرون أن توفر الوسائل والتجهيزات لكرة اليد

في المؤسسات يساهم في نجاح الحصة أما نسبة (31.07) بالمائة فيرون العكس. وذلك بعد حساب ك 2 المحسوبة المقدرة ب (4.17) التي كانت أكبر من ك 2 الجدولية المقدرة ب (3.84) عند مستوى الدلالة 0.05 ودرجة الحرية د=1 وبالتالي توجد فروق ذات دلالة إحصائية بين إجابات الأساتذة على السؤال رقم (03) لصالح الأساتذة الذين أجابوا بنعم.

الاستنتاج

من خلال التحليل الإحصائي نستنتج أن معظم المؤسسات التربوية لها عدد كاف من الوسائل والتجهيزات الخاصة بكرة اليد وهذا راجع إلى الاهتمام الذي توليه الدولة بالرياضة مما يجعل التلاميذ يقبلون على ممارستها بشكل كبير، وبالتالي يسهل على الأستاذ القيام بانتقاء المواهب الشابة في تلك الرياضة.

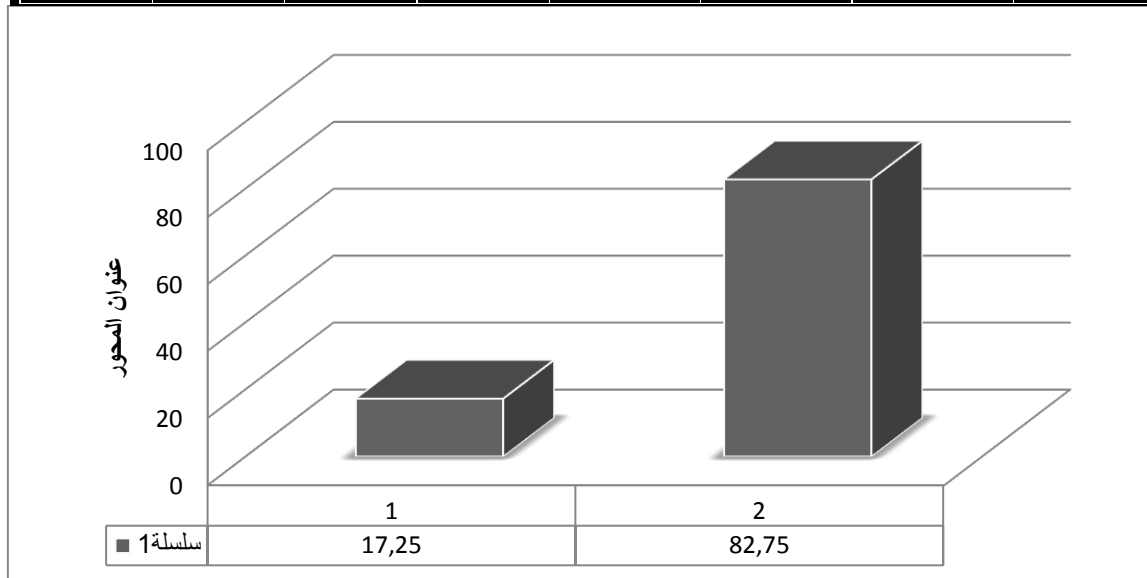
السؤال رقم (04): ما هي ردود أفعال التلاميذ في حالة نقص الوسائل و العتاد لكرة

اليد أثناء النشاط؟

الغرض من السؤال هو معرفة ما هو رد فعل التلاميذ في حال نقص الوسائل الخاصة بلعبة كرة اليد.

الجدول رقم(07) يوضح نوع رد الفعل الصادر من قبل التلاميذ في حال نقص العتاد في نشاط كرة اليد.

مستوى الدلالة	درجة الحرية	ك2 الجدولية	ك2 المحسوبة	عدد أفراد العينة	النسبة المئوية	التكرار	الاقتراحات
دال	1	3.48	12.45	29	%17.25	05	إيجابي
					% 82.75	24	سلبي
					%100	29	المجموع



الشكل رقم(04) يوضح نوع رد الفعل الصادر من قبل التلاميذ في حال نقص العتاد في نشاط كرة اليد.

التحليل

يتضح من خلال النتائج المبينة في الجدول رقم (07) الذي يمثل إجابات الأساتذة على السؤال رقم (04) حيث أن نسبة (17.25) بالمائة من الأساتذة أجابوا بأن رد فعل التلاميذ إيجابي في حال نقص الوسائل و الأجهزة الخاصة بكرة اليد ونسبة (82.75) بالمائة أجابوا بأن رد الفعل سلبي من التلاميذ في تلك الحالة. وكذلك يتضح لنا أن نسبة ك2 المحسوبة المقدرة ب (12.45) أكبر من ك 2 الجدولية المقدرة ب (3.84)

عند مستوى الدلالة 0.05 ودرجة الحرية د=1

وبالتالي توجد فروق ذات دلالة إحصائية بين إجابات الأساتذة على السؤال رقم (04) لصالح الأساتذة الذين أجابوا بنعم.

الاستنتاج

من خلال إجابات الأساتذة نستنتج أن ردود أفعال التلاميذ تكون سلبية في حالة ما إذا كانت الوسائل والعتاد لكرة اليد أثناء الحصة في التربية البدنية والرياضية ناقصة وبالتالي يصعب على الأستاذ التحكم في الحصة وتسييرها وذلك يؤثر بشكل كبير على عملية الانتقاء.

تفسير نتائج المحور الأول المتعلق بالفرضية الأولى.

من خلال النتائج الخاصة بالمحور الأول و المتعلقة بالفرضية الأولى " توفر المنشآت و الوسائل الرياضية لكرة اليد في المؤسسات التربوية يساهم في تعميم ممارسة كرة اليد بين التلاميذ مما يسهل على الأستاذ انتقاء المواهب الشابة في هذه الرياضة.

حيث كانت قيم ك2 المحسوبة أكبر من قيم ك2 الجدولية مما أعطى دلالة إحصائية لتناجنا التي تبينها الجداول الممثلة في (4- 5- 6- 7) أن نسبة كبيرة من المؤسسات التربوية تتوفر على الوسائل و التجهيزات في كرة اليد و أن حالتها جيدة مما يدل على الاهتمام الكبير الذي تحظى به الرياضة و أن المكان الذي يساعد الأستاذ على عملية الانتقاء هو القاعة و الملعب و اللذان يتوفران على كامل الشروط و القوانين للعبة و ذلك لتخفيف من الإصابات و تجعل التلاميذ يقبلون على الممارسة في حين أجابوا بأن عدد الأجهزة و الوسائل تتماشى مع التلاميذ في المؤسسات التربوية في حين ،لأنه في حالة نقصها يصعب على الأستاذ الانتقاء من خلال ردود أفعال التلاميذ السلبية تجاه الرياضة و الأستاذ بالذات ككثرة الاحتجاجات و اللامبالاة و النفور من الحصة و تحميل الأستاذ المسؤولية و منه التقييم العام أثبت صحة الفرضية الأولى .

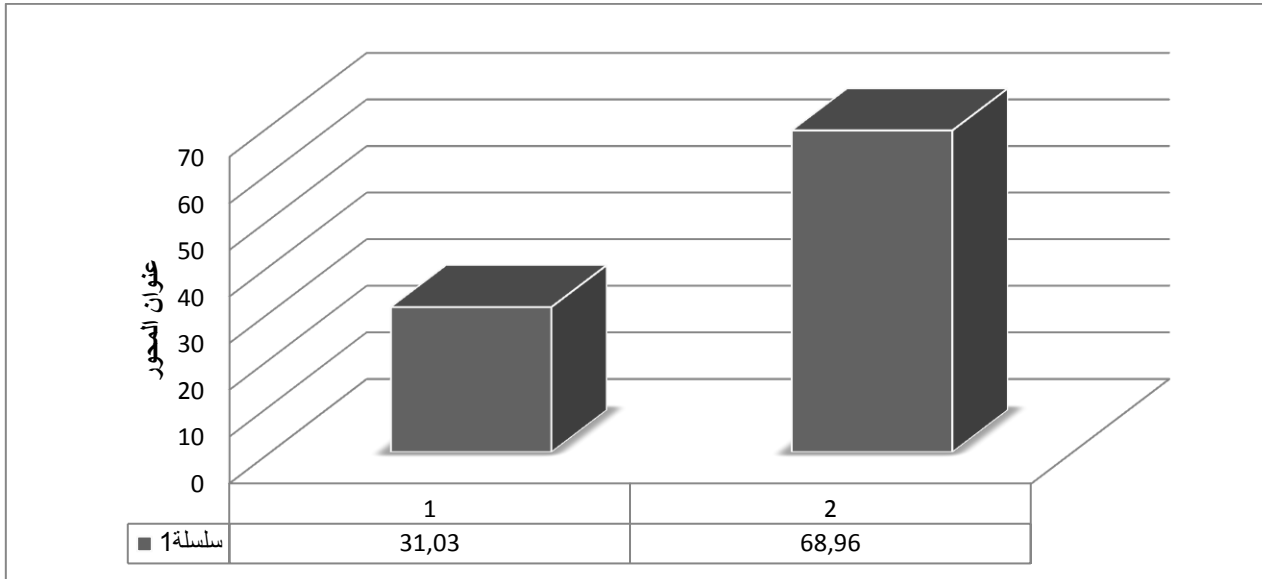
عرض وتحليل ومناقشة نتائج المحور الثاني.

تناولنا في هذا المحور الخاص بالفرضية الثانية عدد سنوات الخبرة في التدريس لأستاذ التربية البدنية والرياضية ودورها في عملية الانتقاء والتوجيه، وكذلك تطرقنا أيضا إلى المعايير التي يعتمد عليها في عملية انتقاء المواهب الشابة لكرة اليد والطريقة التي يسلكها في توجيههم وكذلك الاقتراحات والتوصيات من أساتذة التربية البدنية والرياضية للحفاظ على هذه الفئة الموهوبة.

السؤال رقم : (05) ما هي عدد سنوات الخبرة في التدريس؟

الهدف من هذا السؤال معرفة عدد سنوات الخبرة في التدريس.

الجدول رقم(08): يمثل عدد سنوات التدريس لأستاذ التربية البدنية والرياضية.



مستوى الدلالة	درجة الحرية	ك2 الجدولية	ك2 المحسوبة	عدد أفراد العينة	النسبة المئوية	التكرار	الاقتراحات
دال 0.05	1	3.48	4.17	29	%31.03	09	أقل من 5 سنوات
					% 68.96	20	لا
					%100	29	المجموع

الشكل رقم(05): يمثل عدد سنوات التدريس لأستاذ التربية البدنية والرياضية.

التحليل :

يتضح من خلال النتائج المبينة في الجدول رقم(08) الذي يمثل إجابات الأساتذة على السؤال (05) أن نسبة (31.03) بالمائة تمثل الأساتذة الذين لديهم خبرة أقل من 5 سنوات في التعليم، أما نسبة (68.96) بالمائة فهي نسبة الأساتذة الذين لديهم خبرة أكثر من 5 سنوات.

وذلك بعد حساب ك2 المحسوبة المقدر ب (4.17) التي كانت أكبر من ك2 الجدولية المقدر ب (3.48) عند مستوى الدلالة 0.05 ودرجة الحرية د = 1

وبالتالي توجد فروق ذات دلالة إحصائية بين إجابات الأساتذة على السؤال رقم (05) لصالح

الأساتذة الذين لديهم أكثر من 5 سنوات.

الاستنتاج

من خلال التحليل الإحصائي نستنتج أن نسبة كبيرة من الأساتذة لديهم خبرة في ميدان التدريس من 5 سنوات وأكثر وهذا يؤثر بشكل إيجابي على الانتقاء والتوجيه.

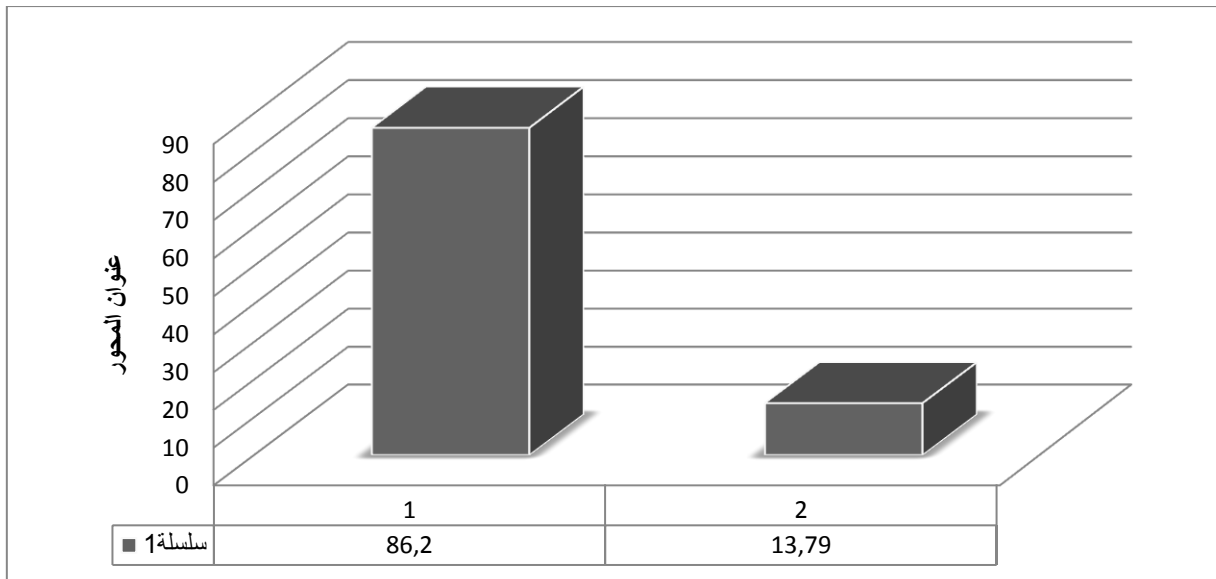
السؤال رقم (06) هل عامل الخبرة في التدريس يؤثر في عملية الانتقاء ؟

الغرض من هذا السؤال هو الاطلاع على جانب الخبرة عند كل أستاذ من الأساتذة الذين أجابوا على

الاستبيان

مستوى الدلالة	درجة الحرية	ك2 الجدولية	ك2 المحسوبة	عدد أفراد العينة	النسبة المئوية	التكرار	الاقتراحات
دال 0.05	1	3.48	15.20	29	% 86.20	25	نعم
					% 13.79	4	لا
					%100	29	المجموع

الجدول رقم (09) يوضح تأثير عامل الخبرة في عملية الانتقاء .



الشكل رقم (09) يوضح تأثير عامل الخبرة في عملية الانتقاء

التحليل

يتضح من خلال النتائج المبينة في الجدول رقم(09) الذي يمثل إجابات الأساتذة على السؤال (06) أن نسبة (86.20) بالمائة من الأساتذة الذين يرون أن عامل الخبرة له أهمية كبيرة بالنسبة لعملية الانتقاء ، أما نسبة (13.79) بالمائة فهي نسبة الأساتذة الذين يرون أن عامل الخبرة ليس له أهمية في عملية الانتقاء. وذلك بعد حساب ك 2 المحسوبة المقدرة ب(15.20) التي كانت أكبر من ك 2 الجدولية المقدرة ب. (3 .48) عند مستوى الدلالة 0.05 ودرجة الحرية د=1

وبالتالي توجد فروق ذات دلالة إحصائية بين إجابات الأساتذة على السؤال رقم (06) لصالح الأساتذة الذين يؤكدون أهمية عامل الخبرة في عملية انتقاء المواهب الشابة.

مستوى الدلالة	درجة الحرية	ك2 الجدولية	ك2 المحسوبة	عدد أفراد العينة	النسبة المئوية	التكرار	الاقتراحات
دال	1	3.48	7.75	29	75.87 %	22	نعم
					24.13 %	7	لا

الاستنتاج

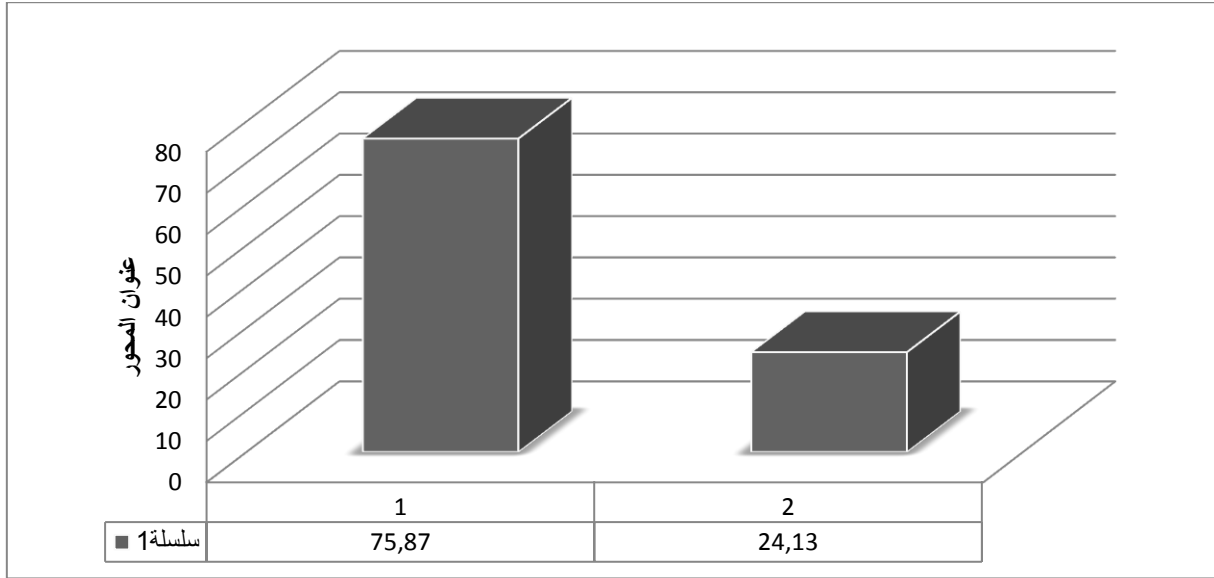
من خلال التحليل الإحصائي نستنتج أن عامل الخبرة في التدريس له أهمية كبيرة في عملية الانتقاء و بالتالي فالخبرة تعد ضرورية لتتم عملية الانتقاء بشكل ج

السؤال رقم (07) هل سبق لكم أن قمتم بعملية الانتقاء لتلاميذ في كرة اليد؟

الهدف من السؤال هو معرفة ما إذا كان الأساتذة قد سبق لهم القيام بعملية انتقاء للتلاميذ الموهوبين في كرة اليد أم لا.

0.05					%100	29	المجموع
------	--	--	--	--	------	----	---------

الجدول رقم(10) يمثل الأساتذة الذين قاموا بانتقاء التلاميذ الموهوبين في كرة اليد.



الشكل رقم(07) يمثل الأساتذة الذين قاموا بانتقاء التلاميذ الموهوبين في كرة اليد.

التحليل

يتضح من خلال النتائج المبينة في الجدول رقم(10) و الذي يمثل إجابات الأساتذة على السؤال رقم(07) ، أن نسبة (75.87) بالمائة من الأساتذة سبق لهم وأن قاموا بانتقاء تلاميذ موهوبين في كرة اليد، أما نسبة (24.13) بالمائة فلم يسبق لهم وأن قاموا بالعملية. وذلك بعد حساب قيمة ك 2 المحسوبة المقدره ب (7.75) والتي كانت أكبر من ك 2 الجدولية والمقدرة ب (3.84) عند مستوى الدلالة 0.05 ودرجة الحرية د=1. وبالتالي توجد فروق ذات دلالة إحصائية لصالح الأساتذة الذين أجابوا بنعم والتي بلغت (75.87) بالمائة.

الاستنتاج

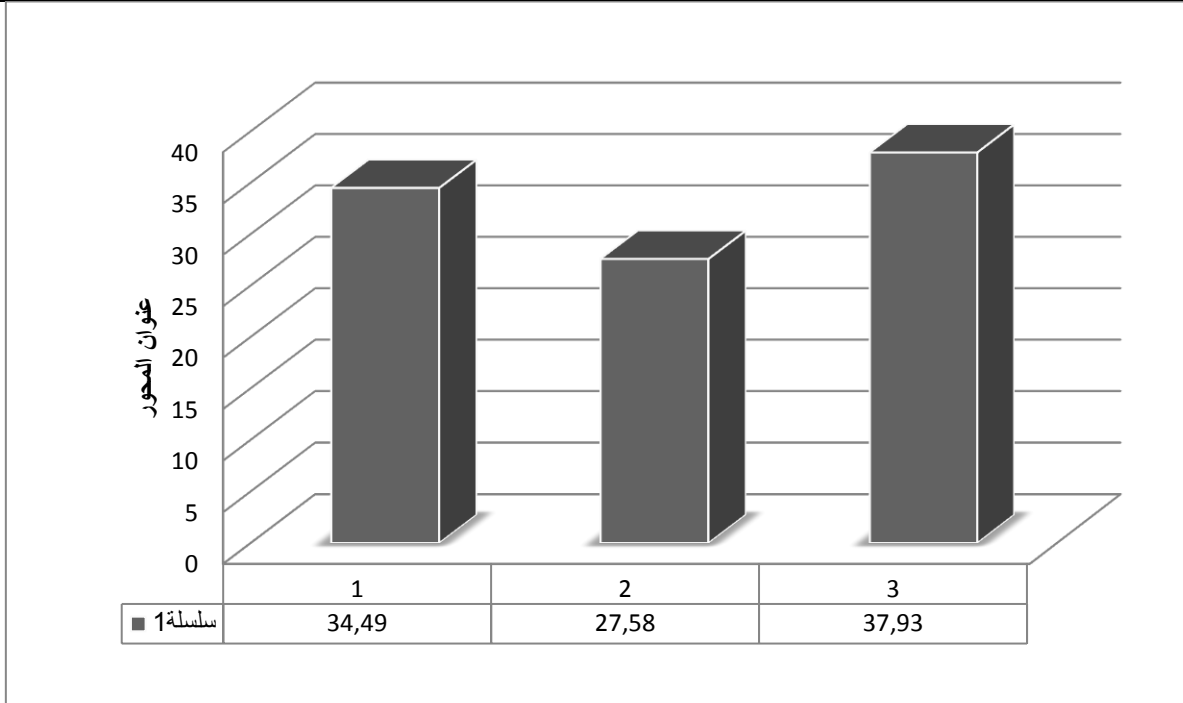
من خلال التحليل الإحصائي للنتائج نستنتج أن أغلبية الأساتذة سبق لهم القيام بعملية انتقاء لتلاميذ موهوبين في كرة اليد إلا فئة قليلة منهم لا يسبق لها ذلك.

السؤال رقم (08) ما هي الجوانب التي تركز عليها في عملية الانتقاء ؟

الهدف من السؤال هو معرفة على أي جانب يعتمد الأساتذة في عملية انتقاء المواهب في كرة اليد.

الجدول رقم (11) يوضح الجانب الذي يراعيه الأساتذة عند قيامهم بعملية الانتقاء .

مستوى الدلالة	درجة الحرية	ك2 الجدولية	ك2 المحسوبة	عدد أفراد العينة	النسبة المئوية	التكرار	الاقتراحات
غير دالة 0.05	02	5.99	5.15	29	%34.49	10	الجانب البدني
					%27.58	08	الجانب النفسي
					%37.93	11	الجانب المهاري
					%100	29	المجموع



الشكل رقم (08) يوضح الجانب الذي يراعيه الأساتذة عند قيامهم بعملية الانتقاء.

التحليل

من خلال الجدول رقم (11) الذي يمثل إجابات الأساتذة على السؤال رقم (08) نجد أن نسبة (34.49) بالمائة تمثل الأساتذة الذين يراعون الجانب البدني عند قيامهم بعملية الانتقاء، أما نسبة (27.58) بالمائة فيراعون الجانب النفسي، أما نسبة (37.93) بالمائة فيراعون الجانب المهاري في عملية الانتقاء.

وذلك بعد حساب ك2 المحسوبة المقدرة ب (5.15) التي كانت أصغر من قيمة ك2 الجدولية المقدرة

ب (5.99) عند مستوى الدلالة 0.05 ودرجة الحرية د = 2
وبالتالي لا توجد فروق ذات دلالة إحصائية بين إجابات الأساتذة على السؤال رقم (08)

الاستنتاج

من خلال التحليل الإحصائي للنتائج نستنتج أن الأساتذة يراعون أكثر للجانبين البدني و المهاري أما الجانب النفسي فيراعي إليه نسبة قليلة منهم.

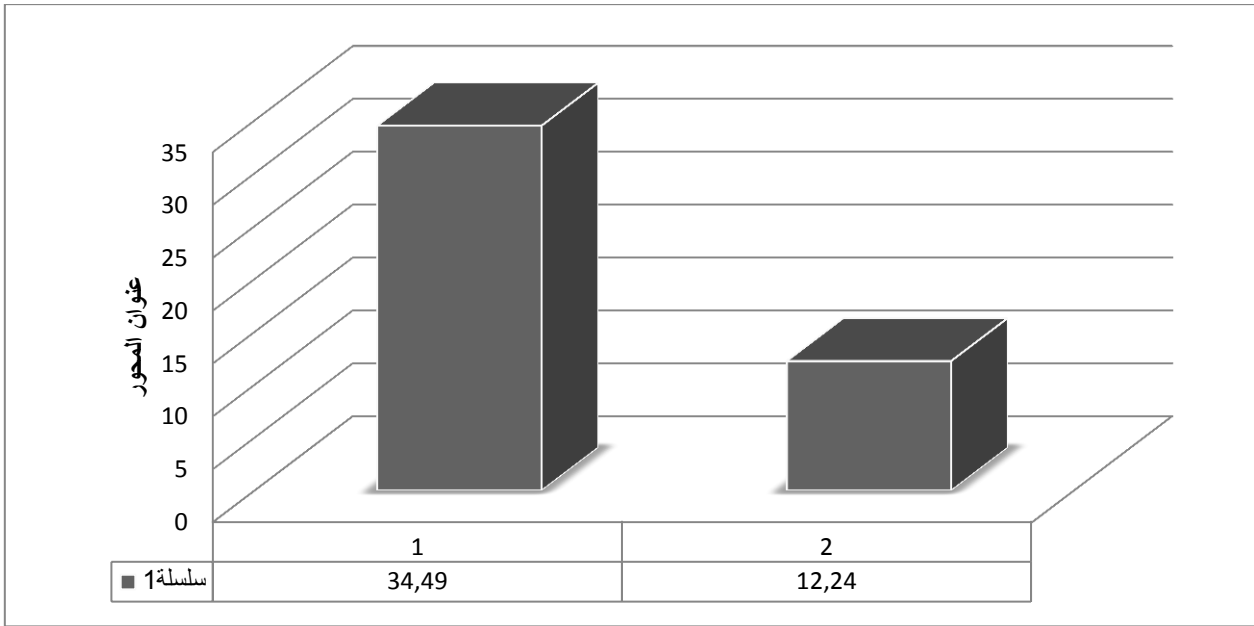
مستوى الدلالة	درجة الحرية	ك2 الجدولية	ك2 المحسوبة	عدد أفراد العينة	النسبة المئوية	التكرار	الاقتراحات
دال 0.05	1	3.48	7.75	29	% 75.87	22	نعم
					%24.13	7	لا
					%100	29	المجموع

السؤال رقم (09) هل سبق لكم أن قمتم بتوجيه التلاميذ نحو الأندية المختصة في

كرة اليد ؟

الهدف من السؤال هو معرفة هل قام الأساتذة بعملية توجيه للموهوبين من قبل أم لم يحصل ذلك.

الجدول رقم (12) يوضح قيام الأساتذة بعملية التوجيه للمواهب الشابة نحو الأندية المختصة.



الشكل رقم (09) يوضح قيام الأساتذة بعملية التوجيه للمواهب الشابة نحو الأندية المختصة.

التحليل .

يتضح من خلال النتائج المبينة في الجدول رقم(12) والذي يمثل إجابات الأساتذة على السؤال رقم (09) ، أن نسبة (75.87) بالمائة من الأساتذة سبق لهم وأن قاموا بتوجيه التلاميذ الموهوبين في كرة اليد نحو الأندية المختصة ، أما نسبة (24.13) بالمائة فلم يسبق لهم وأن قاموا بالعملية. وذلك بعد حساب قيمة ك 2 المحسوبة المقدره ب (7.75) والتي كانت أكبر من ك 2 الجدولية والمقدرة ب (3.84) عند مستوى الدلالة 0.05 ودرجة الحرية د = 1. وبالتالي توجد فروق ذات دلالة إحصائية لصالح الأساتذة الذين أجابوا بنعم والتي بلغت (75.87) بالمائة.

الاستنتاج

من خلال التحليل الإحصائي للنتائج نستنتج أن أغلبية الأساتذة قد قاموا بعملية توجيه التلاميذ نحو الأندية المختصة و نسبة قليلة لم يسبق لها ذلك.

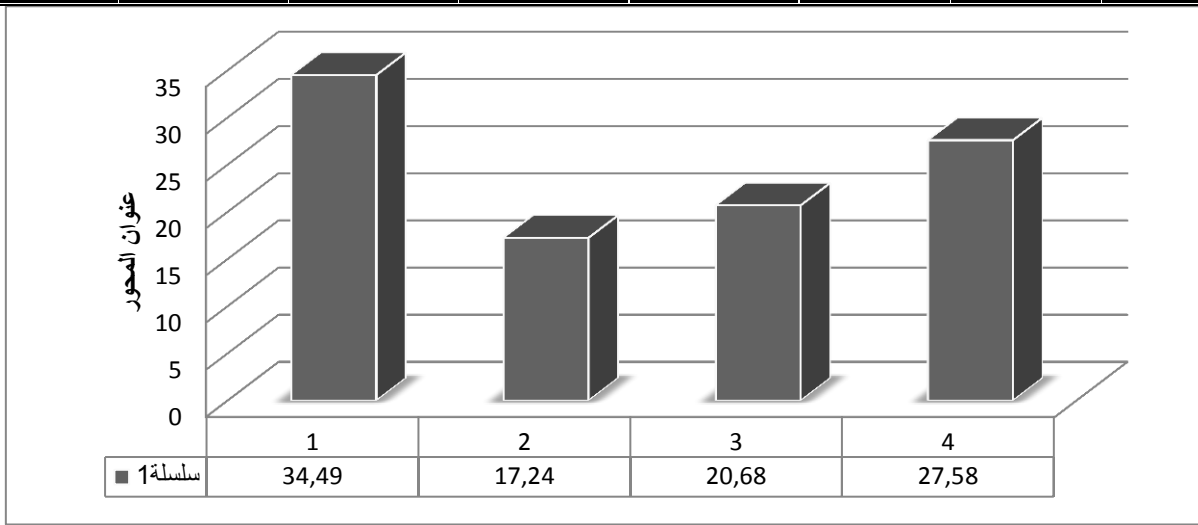
السؤال رقم (10) ما هي المعايير التي تعتمدون عليها لانتقاء التلميذ الموهوب في

كرة اليد

الهدف من السؤال معرفة المعايير التي يركز عليها أستاذ التربية البدنية والرياضية في عملية انتقائه لمواهب شابة في كرة اليد.

الجدول رقم(13): يوضح المعايير التي يعتمد عليها الأستاذ لانتقاء التلاميذ الموهوبين لكرة اليد.

مستوى الدلالة	درجة الحرية	ك2 الجدولية	ك2 المحسوبة	عدد أفراد العينة	النسبة المئوية	التكرار	الاقتراحات
دالة 0.05	03	7.25	15.5	29	34.49%	10	القدرة الحركية
					17.24%	05	القدرة الإبداعية
					20.68%	06	القدرة القيادية
					27.58%	08	الذكاء في اللعب
					100%	29	المجموع



الشكل رقم (10): يوضح المعايير التي يعتمد عليها الأستاذ لانتقاء التلاميذ الموهوبين لكرة اليد.

التحليل

يتضح من خلال الجدول رقم (13) الذي يمثل إجابات الأساتذة على السؤال رقم (10) أن نسبة (34.39) بالمائة من الأساتذة عند قيامهم بعملية انتقاء التلاميذ الموهوبين في كرة اليد فإنهم يتبعون في ذلك على القدرة الحركية، أما نسبة (17.24) بالمائة فتمثل الأساتذة الذين يتبعون القدرة الإبداعية، أما

نسبة (20.68) بالمائة فتمثل الأساتذة الذين يتبعون القدرة القيادية، أما نسبة (27.58) بالمائة فتمثل الأساتذة الذين يتبعون الذكاء في اللعب.

وذلك بعد حساب قيمة ك2 المحسوبة المقدر ب (15.5) التي كانت أكبر من ك2 الجدولية المقدر ب (7.25) عند مستوى الدلالة 0.05 ودرجة الحرية $d=3$

وبالتالي توجد فروق ذات دلالة إحصائية بين إجابات الأساتذة على السؤال رقم (10) لصالح الأساتذة الذين يتبعون القدرة الحركية بنسبة قليلة .

الاستنتاج

من خلال التحليل الإحصائي نستنتج انه عند القيام بانتقاء التلاميذ الموهوبين في كرة اليد يجب مراعاة القدرات الحركية دون أن تحمل القدرات الأخرى (القيادية أو العقلية أو الذكاء في اللعب) وعدم التركيز على قدرة واحدة

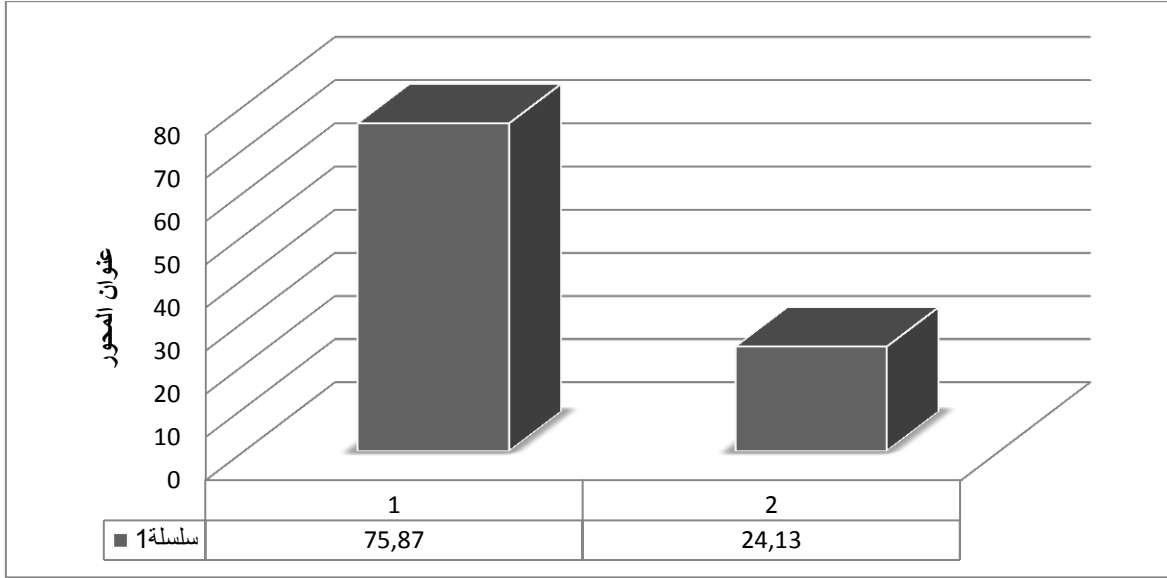
فقط لان ذلك يؤدي إلى نتيجة سلبية حتما حيث يكون الموهوب ناقصا في قدرة من القدرات.

مستوى الدلالة	درجة الحرية	ك2 الجدولية	ك2 المحسوبة	عدد أفراد العينة	النسبة المئوية	التكرار	الاقتراحات
دال 0.05	1	3.48	7.75	29	% 75.87	22	نعم
					%24.13	7	لا
					%100	29	المجموع

السؤال رقم (11) هل تلقيتم تكويننا خاصا من أجل انتقاء المواهب الشابة ؟

الهدف من السؤال ما إذا كان الأساتذة قد تلقوا تكويننا خاصا بعملية الانتقاء

الجدول رقم (14) يوضح ما إذا كان الأساتذة قد تلقوا تكويننا خاصا بعملية الانتقاء .



الشكل رقم (11) يوضح ما إذا كان الأساتذة قد تلقوا تكويناً خاصاً بعملية الانتقاء .

التحليل .

يتضح من خلال النتائج المبينة في الجدول رقم(14) والذي يمثل إجابات الأساتذة على السؤال رقم(11) أن نسبة (75.87) بالمائة من الأساتذة سبق لهم وأن قاموا بانتقاء تلاميذ موهوبين في كرة اليد، أما نسبة (24.13) بالمائة فلم يسبق لهم وأن قاموا بالعملية. وذلك بعد حساب قيمة ك 2 المحسوبة المقدر ب (7.75) والتي كانت أكبر من ك 2 الجدولية والمقدر ب (3.84) عند مستوى الدلالة 0.05 ودرجة الحرية د=1 وبالتالي توجد فروق ذات دلالة إحصائية لصالح الأساتذة الذين أجابوا بنعم والتي بلغت (75.87) بالمائة.

الاستنتاج

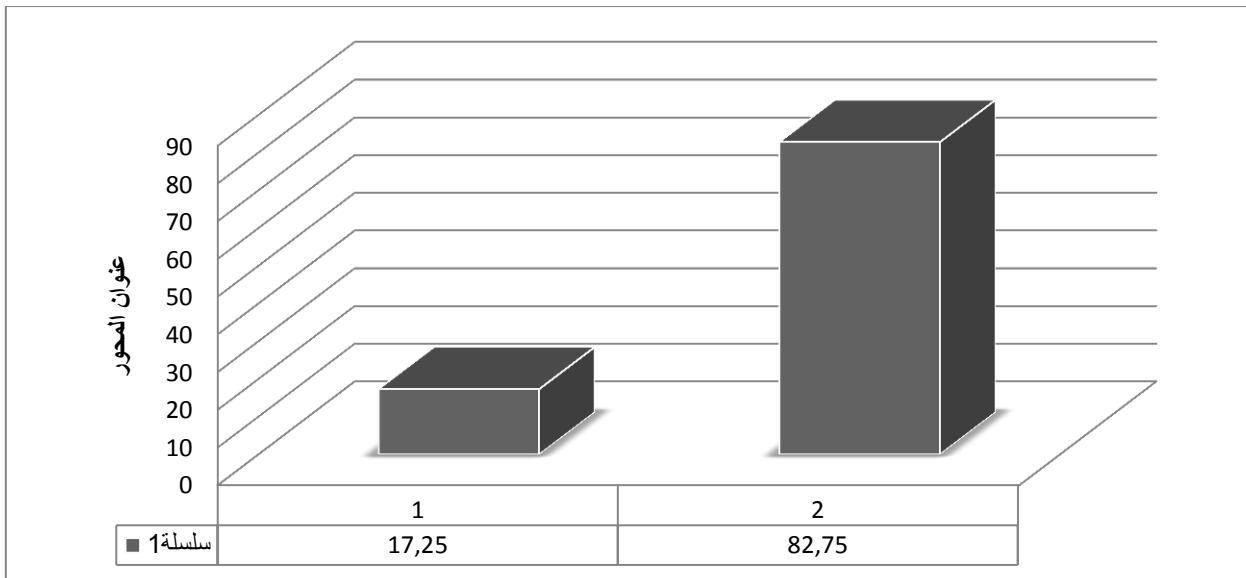
من خلال التحليل الإحصائي للنتائج نستنتج أن أغلبية الأساتذة سبق لهم القيام بعملية انتقاء تلاميذ موهوبين في كرة اليد إلا فئة قليلة منهم لم تعمل على ذلك.

السؤال رقم (12) ما هي الطرق التي تعتمدون عليها في عملية الانتقاء

الهدف من السؤال معرفة الطريقة المستخدمة في عملية الانتقاء .

الجدول رقم(15) يوضح إجابة الأساتذة حول الطريقة المستخدمة في عملية الانتقاء.

الاقتراحات	التكرار	النسبة المئوية	عدد أفراد العينة	ك2 المحسوبة	ك2 الجدولية	درجة الحرية	مستوى الدلالة
الملاحظة	05	%17.25	29	12.45	3.28	1	دال 0.05
الاختبار	24	%82.75					
المجموع	29	%100					



الشكل رقم(12) يوضح إجابة الأساتذة حول الطريقة المستخدمة في عملية الانتقاء.

التحليل

يتضح من خلال النتائج المبينة في الجدول رقم(15) والذي يمثل إجابات الأساتذة على السؤال رقم(12) ، أن نسبة (17.25) بالمائة من الأساتذة يعتمدون على الملاحظة عند انتقائهم للموهوبين في كرة اليد، أما نسبة (82.75)بالمائة فيعتمدون على الاختبار عند انتقائهم للمواهب .
وذلك بعد حساب قيمة ك 2 المحسوبة المقدرة ب (7.75) والتي كانت أكبر من ك 2 الجدولية .
والمقدرة ب (3.84) عند مستوى الدلالة 0.05 ودرجة الحرية د=1
وبالتالي توجد فروق ذات دلالة إحصائية لصالح الأساتذة الذين يعتمدون على طريقة الاختبار عند انتقائهم للمواهب و التي بلغت نسبتهم (82.75)بالمائة

مستوى الدلالة	درجة الحرية	ك2 الجدولية	ك2 المحسوبة	عدد أفراد العينة	النسبة المئوية	التكرار	الاقتراحات
دال 0.05	1	3.48	7.75	29	75.87 %	22	نعم
					24.13 %	7	لا
					100 %	29	المجموع

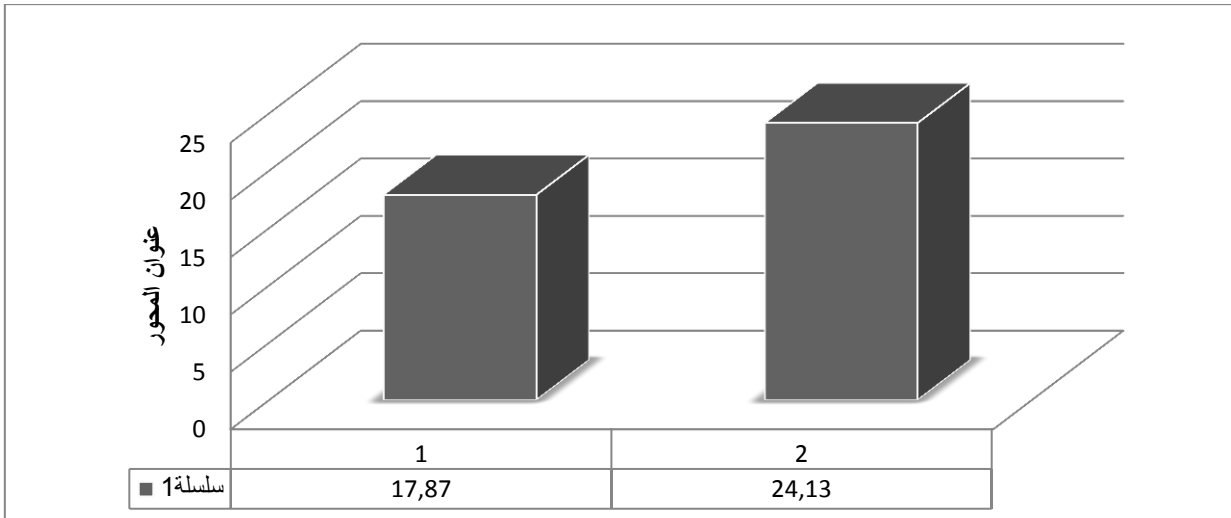
الاستنتاج

من خلال التحليل الإحصائي للنتائج نستنتج أن الاختبار هي الطريقة الأكثر استخداما من طرف الأساتذة في عملية انتقاء المواهب الشابة.

السؤال رقم(13) هل تقوم باستخدام القياسات و الاختبارات خلال عملية الانتقاء ؟

الهدف من السؤال معرفة نسبة الأساتذة الذين يستخدمون القياسات و الاختبارات خلال عملية الانتقاء.

الجدول رقم (16) يوضح الطريقة المعتمدة من الأساتذة خلال عملية الانتقاء.



الشكل رقم (13) يوضح الطريقة المعتمدة من الأساتذة خلال عملية الانتقاء.

التحليل

يتضح من خلال النتائج المبينة في الجدول رقم(16) والذي يمثل إجابات الأساتذة على السؤال رقم(13) ، أن نسبة (75.87) بالمائة من الأساتذة يستخدمون القياسات و الاختبارات خلال انتقائهم للمواهب في كرة اليد ، أما نسبة (24.13) بالمائة فلا يقومون بذلك. وذلك بعد حساب قيمة ك 2 المحسوبة المقدره ب (7.75) والتي كانت أكبر من ك 2 الجدولية . والمقدرة ب (3.84) عند مستوى الدلالة 0.05 ودرجة الحرية د = 1.

وبالتالي توجد فروق ذات دلالة إحصائية لصالح الأساتذة الذين أجابوا بنعم والتي بلغت(75.87) بالمائة

الاستنتاج

من خلال التحليل الإحصائي للنتائج نستنتج أن أغلبية الأساتذة يستخدمون القياسات و الاختبارات عند انتقائهم للمواهب .

السؤال رقم (14) عند قيامكم توجيه التلاميذ الموهوبين في كرة اليد إلى الأندية

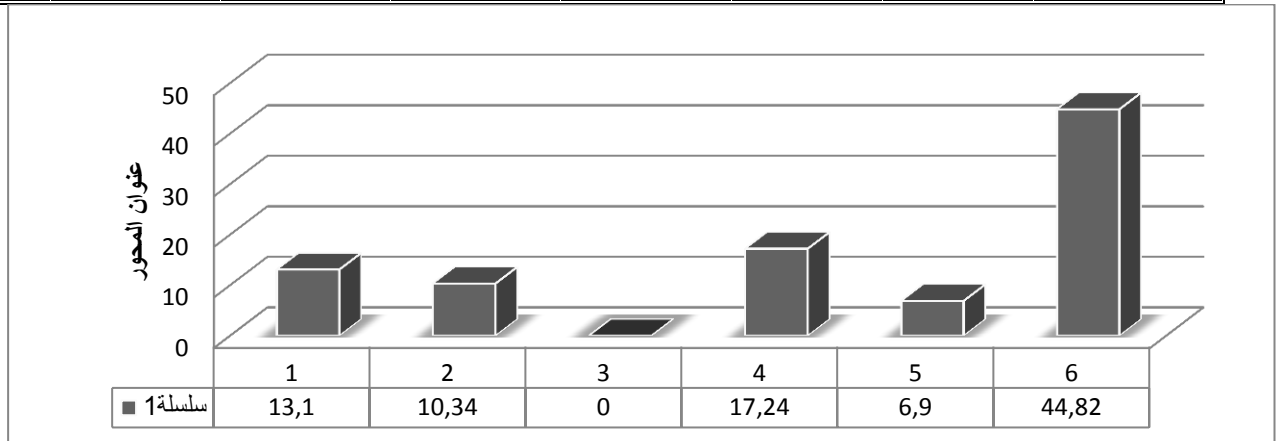
المختصة فإنكم تراعون؟

المهدف من السؤال هو معرفة الجانب المراعى من طرف الأساتذة عند القيام بعملية التوجيه نحو الأندية المختصة.

الجدول رقم(17) يوضح الجانب الذي يراعيه الأساتذة عند القيام بعملية التوجيه نحو الأندية

المختصة

مستوى الدلالة	درجة الحرية	ك2 الجدولية	ك2 المحسوبة	عدد أفراد العينة	النسبة المئوية	التكرار	الاقتراحات
دالة 0.05	05	%11.01	%16.46	29	%13.10	04	الميل
					%10.34	03	الاستعداد
					%0.00	00	القدرة
					%17.24	05	الرغبة
					%6.90	02	الدافعية
					%44.82	13	البنية الجسدية
					%100	29	المجموع



الشكل رقم (13) يوضح الجانب الذي يراعيه الأساتذة عند القيام بعملية التوجيه نحو الأندية المختصة.

التحليل

يتضح من خلال النتائج المبينة في الجدول رقم (17) الذي يمثل إجابات الأساتذة على السؤال رقم (14)

أن نسبة (13.80) بالمائة تمثل نسبة الأساتذة الذين يراعون ميول التلاميذ الموهوبين في كرة اليد أثناء توجيههم إلى الأندية المختصة، أما نسبة (10.34) بالمائة فتمثل الأساتذة الذين يراعون استعدادات التلاميذ نحو اللعبة، أما نسبة (6.90) بالمائة فتمثل الأساتذة الذين يراعون الدافعية لدى التلاميذ، أما

نسبة (17.24) بالمائة فتمثل الأساتذة الذين يراعون رغبات التلاميذ، أما نسبة (44.82) بالمائة فتمثل نسبة

الأساتذة الذين يراعون للبنية الجسدية.

و يتضح بعد حساب ك 2 المحسوبة المقدرة ب (16.46) التي كانت أكبر من ك 2 الجدولية المقدرة ب

(11.01). عند مستوى الدلالة 0.05 ودرجة الحرية د=5

و بالتالي توجد فروق ذات دلالة إحصائية بين إجابات الأساتذة على السؤال رقم (14) لصالح البنية الجسدية

الاستنتاج

من خلال التحليل الإحصائي نستنتج أن أغلبية الأساتذة أجابوا بأنه عند القيام بعملية توجيه التلاميذ الموهوبين في كرة اليد إلى الأندية المختصة لا بد من مراعاة البنية الجسمية و التركيب الجسدي المناسب للعبة و لكن يجب أيضا إعطاء الأهمية للميل و الاستعداد و الرغبة عند التلميذ الموهوب .

السؤال رقم (15) ماذا تقترحون كأساتذة تربية بدنية و رياضية لتطوير عملية

الانتقاء و الاهتمام بالموهب الشابة في كرة اليد؟

الهدف من السؤال هو معرفة الحلول المقدمة من طرف الأساتذة لرعاية المواهب الشابة في كرة اليد بصفة خاصة وتطوير اللعبة بصفة عامة.

أما بالنسبة لهذا السؤال فكانت أغلب إجابات الأساتذة كالآتي:

- تأهيل المدرسين وتدريبهم للرفع من كفاءاتهم في التعامل مع التلاميذ الموهوبين في كرة اليد لأن المدرس هو القادر على صناعة النجاح لهذه الفئة.

- إضافة إلى تطوير الاختبارات المناسبة للكشف عنهم ومعرفة قدراتهم واستعداداتهم الأكاديمية والنفسية والتربوية والاجتماعية.

- تنظيم منافسات ومسابقات في كرة اليد سواء كانت داخلية أو خارجية وذلك للحفاظ على هذه الفئة الموهوبة من الزوال.

- الطلب من وزارة الشبيبة والرياضة تقديم مساعدات مالية ومعنوية إلى وزارة التربية للتكفل الجيد بهم.

- إنشاء مراكز خاصة بهم من خلال توجيههم إلى الأندية المختصة سواء كانت مدرسية أو نخبوية وذلك بالاتصال مع مدربي النوادي في كرة اليد.

- تحسين مستواهم الدراسي لعدم الرسوب المبكر.

- العمل مع الأسرة والمحيط الذي يعيش في الموهوب وخلق جو مناسب لمواصلة التدريب وتشجيعهم ومساندتهم بالحوافز المادية والمعنوية

تفسير نتائج المحور الثاني المتعلق بالفرضية الثانية

في ضوء النتائج الخاصة بالمحور الثاني والمتعلقة بالفرضية الثانية " خبرة الأستاذ في ميدان التدريس وإتباعه لأسس علمية في عملية انتقاء وتوجيه المواهب الشابة في كرة اليد لها دور في إنجاح العملية".

حيث كانت قيم ك 2 المحسوبة أكبر من قيم ك 2 الجدولية ما أعطى دلالة إحصائية على الأسئلة (5 - 6 - 7 - 8 - 9 - 10 - 11 - 12 - 13 - 14 - 15) المتعلقة بهذا المحور من خلال الجداول أن معظم الأساتذة لديهم خبرة كافية في ميدان التدريس ما يساعدهم على التأقلم والعمل مع التلاميذ الموهوبين بصفة عامة وكرة اليد بصفة خاصة، وأن معظمهم يلجئون إلى عملية الانتقاء والتوجيه في كرة اليد ويعتمدون في ذلك على المعايير والأسس العلمية في العملية التربوية كالميول والرغبات والقدرات... الخ وبناء على خبرة الأستاذ يمكن له التمييز بين الفروق الفردية بين التلاميذ والتعامل معهم بما يتناسب مع كل حالة، كما يتم توجيه المواهب الشابة في كرة اليد إلى الأندية الخارجية وفرق مختلف المؤسسات التربوية من أجل كسب المزيد من الخبرة حيث يستعملون في ذلك الاتصال والتنسيق بين مدربي النوادي في كرة اليد والفرق أما الحلول المقترحة لتطوير عملية الانتقاء بالنسبة لأغلبيتهم فتتمثل في تأهيل المدرسين وتدريبهم للرفع من كفاءاتهم وتطوير الاختبارات المناسبة في تلك الرياضة للكشف عن تلك المواهب من خلال المنافسات والمسابقات، وبناء مدارس وأندية خاصة بكرة اليد وتقديم الدعم المادي والمعنوي الذي هو أساس النهوض بهذه الرياضة، وبالتالي أثبتت صحة هذه الفرضية الثانية

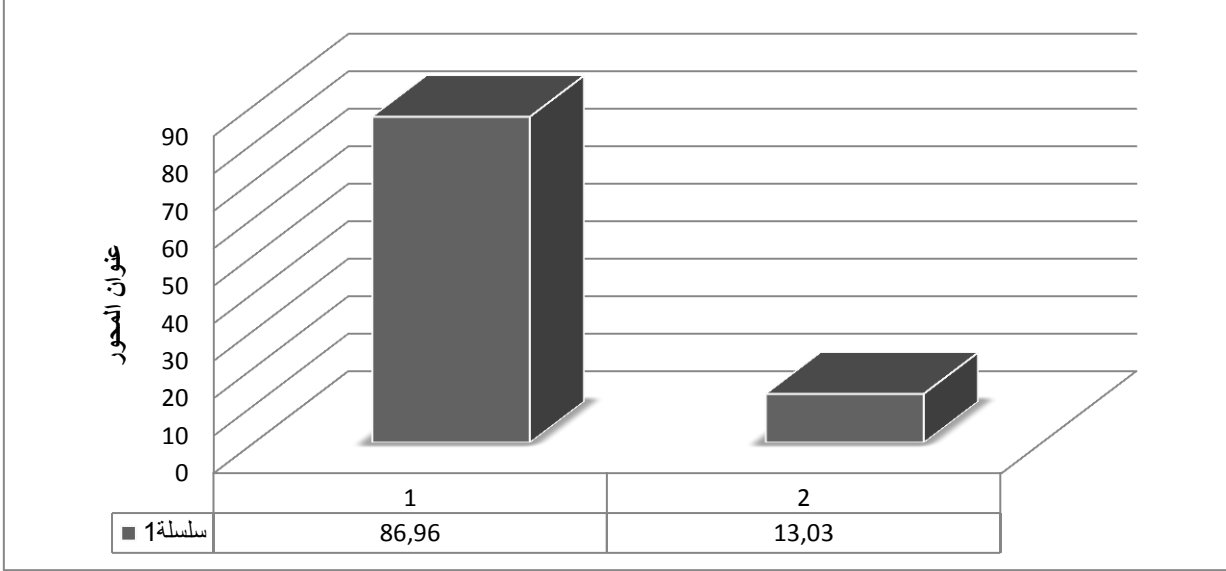
عرض وتحليل ومناقشة نتائج المحور الثالث

تناولنا في هذا المحور المتعلق بالفرضية الثالثة مدى اهتمام أساتذة التربية البدنية بتنظيم منافسات في كرة اليد سواء كانت مدرسية أو خارجية والنوع الذي يسهل على الأستاذ عملية الانتقاء إلى جانب المنافسة التي يفضلها التلاميذ، وكذلك الأهداف والمعايير التي يركزون عليها أثناء قيامهم بها إلى جانب الأساس الذي يعتمدون عليه في اختيار فريق كرة اليد الممثل للمؤسسة التربوية، والمساعدات التي يتلقاها الأستاذ عند إجرائه لتلك المنافسات.

السؤال رقم (16) هل تتلقون دعوات للمشاركة في ندوات و ملتقيات خاصة بانتقاء

وتوجيه المواهب الشابة نحو الأندية المختصة؟

الغرض من السؤال هو معرفة عدد الأساتذة الذين يتلقون دعوات للمشاركة في الندوات و الملتقيات .
الجدول رقم (19) يمثل نسبة الأساتذة الذين يتلقون دعوات للمشاركة في الندوات .



الشكل رقم (16) يمثل نسبة الأساتذة الذين يتلقون دعوات للمشاركة في الندوات .

مستوى الدلالة	درجة الحرية	ك2 الجدولية	ك2 المحسوبة	عدد أفراد العينة	النسبة المئوية	التكرار	الاقتراحات
دال 0.05	1	3.48	4.17	29	68.96%	20	نعم
					31.03%	09	لا
					100%	29	المجموع

التحليل

يتضح من خلال النتائج المبينة في الجدول رقم(19) والذي يمثل إجابات الأساتذة على السؤال رقم(16) ، أن نسبة (68.03) بالمائة من الأساتذة يتلقون دعوات للمشاركة في الندوات و الملتقيات الخاصة بعملية الانتقاء في كرة اليد، أما نسبة(31.03) بالمائة فلا يتلقون تلك الدعوات وذلك بعد

حساب قيمة ك 2 المحسوبة المقدرة ب (4.17) والتي كانت أكبر من ك 2 الجدولية .والمقدرة ب (3.84 عند مستوى الدلالة 0.05 ودرجة الحرية د=1 .

وبالتالي توجد فروق ذات دلالة إحصائية لصالح الأساتذة الذين أجابوا بنعم والتي بلغت (68.96) بالمائة.

الاستنتاج

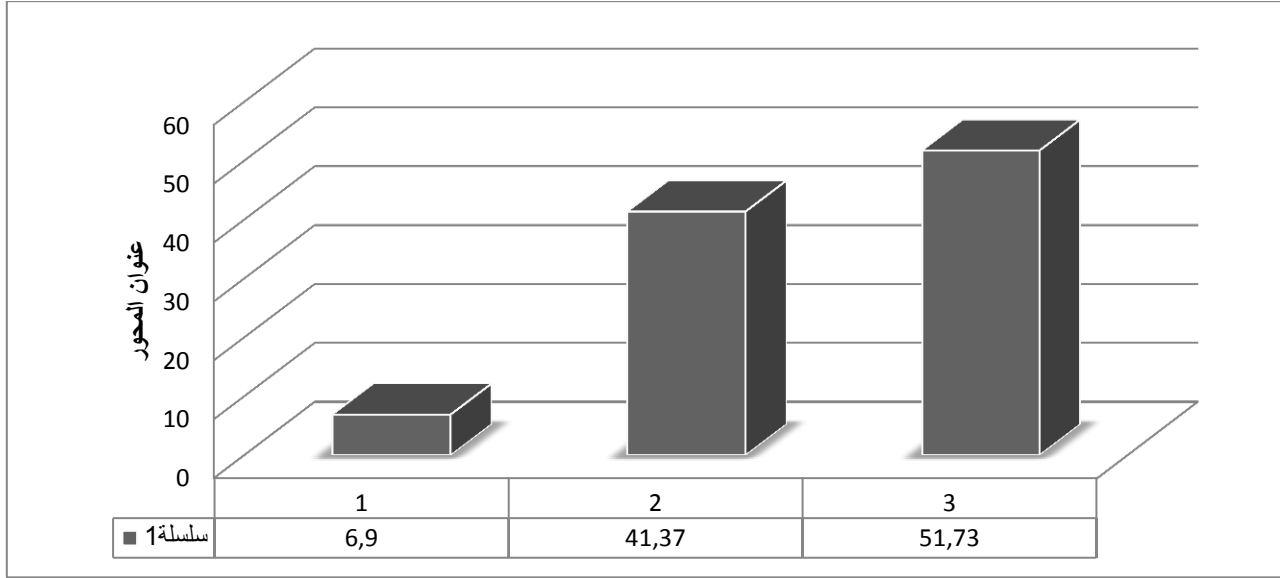
من خلال التحليل الإحصائي للنتائج نستنتج أن أغلبية الأساتذة يتلقون دعوات للمشاركة في الندوات الخاصة بانتقاء و توجيه المواهب الشابة.

السؤال رقم (17) في رأيكم ما هي المنافسة التي تسهل عملية الانتقاء في كرة اليد

الهدف من السؤال هو معرفة نوع المنافسة في كرة اليد التي تسهل على الأستاذ عملية الانتقاء.

الجدول رقم(20) :نوع المنافسات التي يفضلها الأساتذة في عملية الانتقاء.

مستوى الدلالة	درجة الحرية	ك 2 الجدولية	ك 2 المحسوبة	عدد أفراد العينة	النسبة المئوية	التكرار	الاقتراحات
دالة 0.05	02	5.99	8.82	29	%06.90	02	داخل القسم
					%41.37	12	بين الأقسام
					%51.73	15	بين المؤسسات
					%100	29	المجموع



الشكل رقم(17) : يمثل نوع المنافسات التي يفضلها الأساتذة في عملية الانتقاء.

التحليل

من خلال النتائج المبينة في الجدول (20) الذي يمثل إجابات الأساتذة على السؤال (17) ، توصلنا إلى أنه هناك نسبة (06.90) بالمائة تمثل الأساتذة الذين يرون أن المنافسات في كرة اليد داخل القسم تسهل عليهم عملية الانتقاء، أما نسبة (41.37) التي تمثل أن المنافسات بين الأقسام هي التي تسهل العملية في حين أن نسبة (51.73) بالمائة ترى أن المنافسات بين المؤسسات التربوية الخارجية هي التي تسهل عملية الانتقاء.

وذلك بعد حساب قيمة ك 2 المحسوبة المقدرة ب (8.82) التي كانت أكبر من قيمة ك 2 الجدولية المقدرة

ب (5.99) عند مستوى الدلالة 0.05 ودرجة الحرية د=2

وبالتالي توجد فروق ذات دلالة إحصائية بين إجابات الأساتذة على السؤال (17) لصالح المنافسات بين المؤسسات.

الاستنتاج

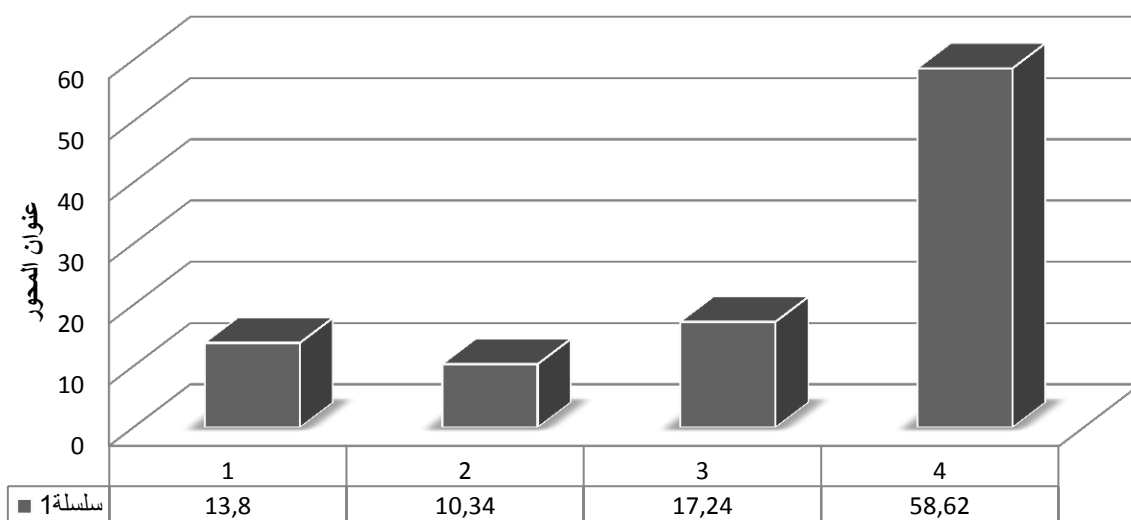
من خلال التحليل الإحصائي للنتائج نستنتج أن معظم الأساتذة يرون أن تنظيم المنافسات في كرة اليد بين المؤسسات التربوية أي الخارجية هي المساعدة على عملية الانتقاء وذلك لان التلميذ يبرز قدراته ومواهبه بشكل كبير من خلال التنافس الشديد والمتعة إلى جانب الروح الجماعية ورغبته في البروز والظهور بأحسن مستوى أمام أقرانه من التلاميذ الآخرين.

السؤال رقم (18) ما هي الأهداف المبرمجة عند قيامكم بمنافسات في كرة اليد؟

الهدف من هذا السؤال هو معرفة الأهداف المسطرة من قبل الأساتذة عند إجرائهم منافسات في كرة اليد.

الجدول رقم(21) يوضح الأهداف المسطرة من خلال المنافسة في كرة اليد.

مستوى الدلالة	درجة الحرية	ك2 الجدولية	ك2 المحسوبة	عدد أفراد العينة	النسبة المئوية	التكرار	الاقتراحات
دالة 0.05	03	7.82	16.51	29	%13.80	04	بدنية
					%10.34	03	اجتماعية
					%17.24	05	نفسية
					%58.62	17	انتقاء و توجيه
					%100	29	المجموع



الشكل رقم(18) يوضح الأهداف المسطرة من خلال المنافسة في كرة اليد

التحليل

من خلال النتائج المبين في الجدول رقم (21) الذي يمثل إجابات الأساتذة على السؤال رقم(18) توصلنا إلى أنه هناك نسبة (13.80) بالمائة من الأساتذة الذين يسطرون الهدف البدني أثناء قيامهم بالمنافسة في كرة اليد بين التلاميذ، أما نسبة (10.34) بالمائة فهم يسطرون الهدف الاجتماعي، أما نسبة (17.24) بالمائة يسطرون الهدف النفسي، أما نسبة (58.62) بالمائة من يسطرون هدف الانتقاء والتوجيه وهي نسبة كبيرة.

وذلك بعد حساب قيمة ك 2 المحسوبة المقدرة ب (16.51) التي كانت أكبر من قيمة ك 2 الجدولية المقدرة ب (7.82) عند مستوى الدلالة 0.05 ودرجة الحرية د=3.

وبالتالي توجد فروق ذات دلالة إحصائية بين إجابات الأساتذة على السؤال (18) لصالح الذين يسطرون هدف الانتقاء والتوجيه.

الاستنتاج

من خلال التحليل الإحصائي نستنتج أن أغلبية أساتذة التربية البدنية والرياضية عند قيامهم بمنافسات في كرة اليد فإنهم يقومون بتسطير هدف الانتقاء والتوجيه للمواهب التي تظهر أثناء تلك المنافسات وهذا ما يبين أهمية المنافسات المدرسية لتلك الرياضة في انتقاء المواهب الشابة وبدرجة أقل هدف

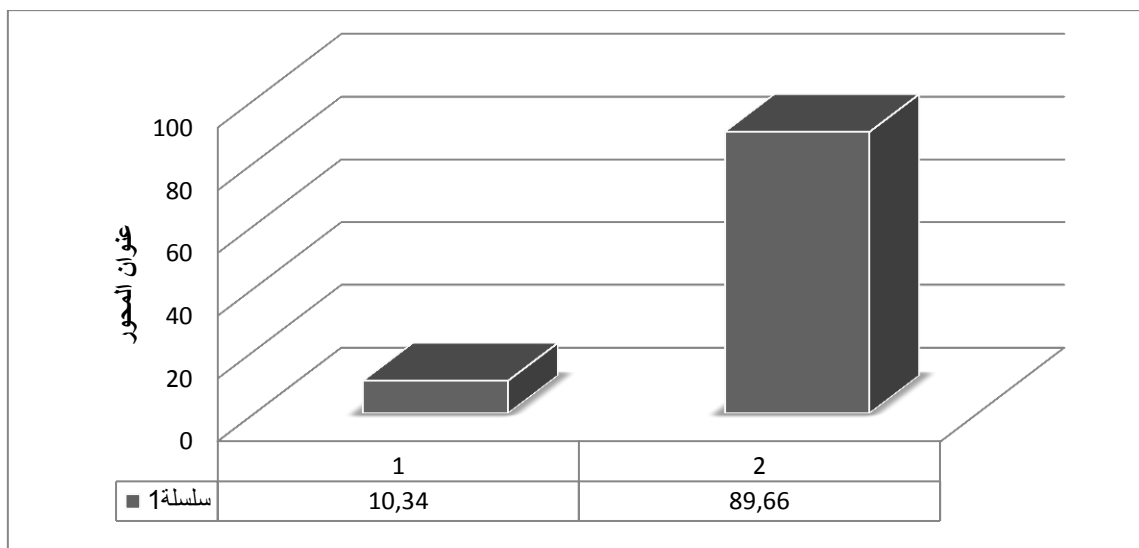
مستوى الدلالة	درجة الحرية	ك2 الجدولية	ك2 المحسوبة	عدد أفراد العينة	النسبة المئوية	التكرار	الاقتراحات
دالة 0.05	1	3.48	17.46	29	10.34 %	03	منافسة واحدة
					89.66 %	26	عدة منافسات
					100 %	29	المجموع

البدني، الاجتماعي، النفسي.

السؤال رقم (19) في رأيكم الانتقاء يتم خلال منافسة واحدة في كرة اليد أو عدة

منافسات؟

الهدف من السؤال هو معرفة أهمية تكرار المنافسات في كرة اليد بالنسبة لعملية الانتقاء.
الجدول رقم: (22) عدد المنافسات في كرة اليد المساعدة على عملية الانتقاء.



الشكل رقم: (19) عدد المنافسات في كرة اليد المساعدة على عملية الانتقاء.

التحليل

من خلال النتائج المبينة في الجدول رقم (22) الذي يمثل إجابات الأساتذة على السؤال رقم (19) توصلنا إلى أنه هناك نسبة (10.34) بالمائة من الأساتذة من يرون أن الانتقاء في كرة اليد يتم خلال منافسة واحدة، أما نسبة (89.66) بالمائة من يرون أن الانتقاء يتم خلال عدة منافسات أي تكرار المنافسات يساعد على إنجاح العملية.

وذلك بعد حساب ك 2 المحسوبة المقدرة ب (17.46) والتي كانت أكبر من ك 2 الجدولية المقدرة ب (3.84). عند مستوى الدلالة 0.05 ودرجة الحرية د=1

وبالتالي توجد فروق ذات دلالة إحصائية بين إجابات الأساتذة على السؤال رقم (19) لصالح عدة منافسات تكرار المنافسات.

الاستنتاج

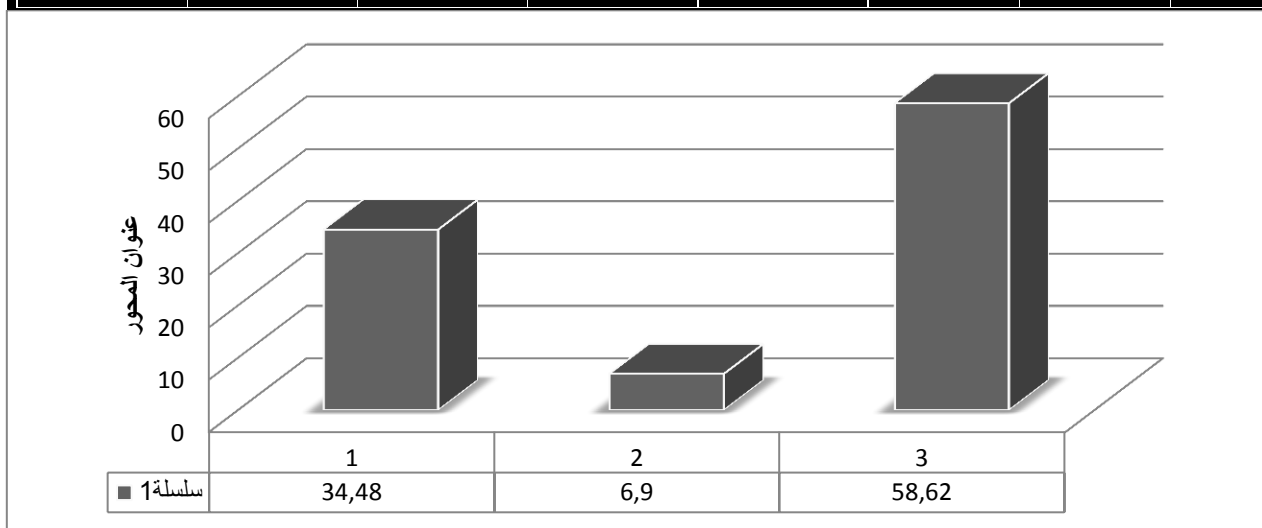
من خلال التحليل الإحصائي نستنتج أن معظم أساتذة التربية البدنية والرياضية يرون أن الانتقاء في كرة اليد يتم من خلال تكرار المنافسات المدرسية وذلك لان التكرار يجعل التلميذ يتعود على المنافسة بشكل كبير وتزيد من فرص بروز مواهب جديدة.

السؤال رقم (20) على أي أساس يتم اختيار فريق كرة اليد الممثل للمؤسسة من خلال المنافسات المدرسية ؟

الهدف من السؤال هو معرفة المعايير والأسس التي يعتمد عليها أساتذة التربية البدنية والرياضية في اختيار فريق كرة اليد في إطار المنافسات الرياضية المدرسية.

الجدول رقم : (23) يوضح الأسس التي يتم من خلالها اختيار فريق كرة اليد الممثل للمؤسسة التربوية.

مستوى الدلالة	درجة الحرية	ك2 الجدولية	ك2 المحسوبة	عدد أفراد العينة	النسبة المئوية	التكرار	الاقتراحات
دالة 0.05	02	5.99	10.89	29	%34.48	10	مهارات حركية
					%06.90	02	قدرات بدنية
					%58.62	17	قدرات فنية
					%100	29	المجموع



الشكل رقم : (20) يوضح الأسس التي يتم من خلالها اختيار فريق كرة اليد الممثل للمؤسسة.

التحليل

من خلال النتائج المبينة في الجدول رقم (23) الذي يمثل إجابات الأساتذة على السؤال رقم (20) توصلنا إلى أن نسبة (34.48) بالمائة تمثل أساتذة التربية البدنية والرياضية الذين يرون أن اختيار فريق كرة اليد الممثل للمؤسسة التربوية يتم على أساس المهارات الحركية، أما نسبة (06.90) بالمائة فيرون أنه يتم على أساس القدرات القيادية، أما نسبة (58.62) بالمائة فيرون أنه يتم على أساس القدرات

الفنية.

وذلك بعد حساب قيمة ك 2 المحسوبة المقدرة ب (10.89) التي كانت أكبر من قيمة ك 2 الجدولية المقدرة ب (5.99) عند مستوى الدلالة 0.05 ودرجة الحرية د=1 .

وبالتالي توجد فروق ذات دلالة إحصائية بين إجابات الأساتذة على السؤال رقم (20) لصالح الأساتذة الذين أجابوا باعتمادهم على القدرات الفنية أي أكثر من اللذين يعتمدون على القدرات الحركية و القدرات القيادية .

الاستنتاج

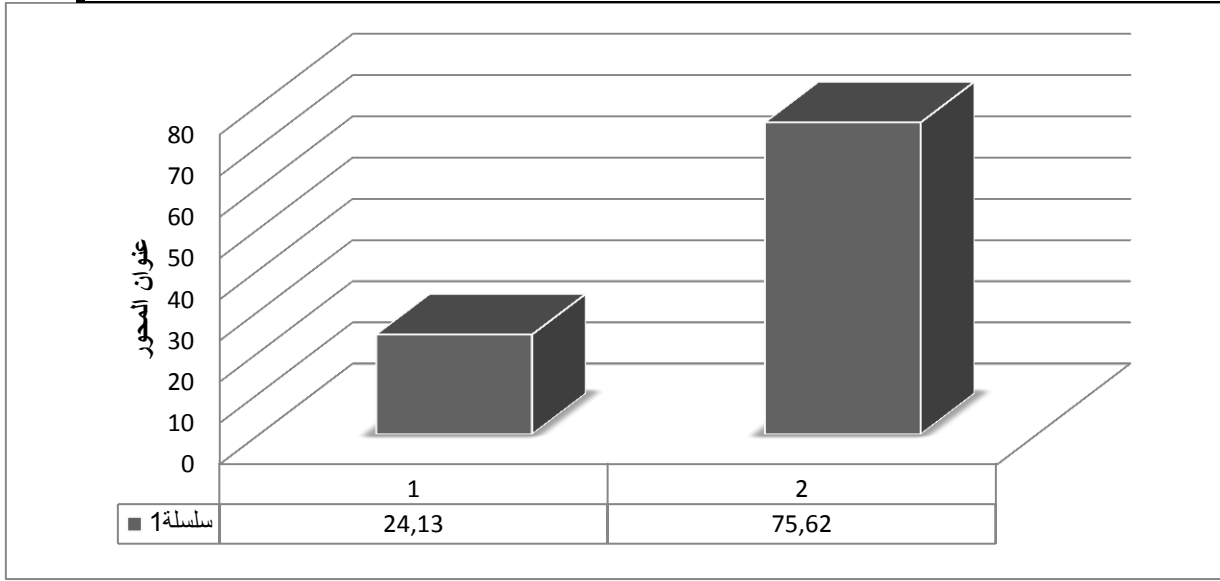
مستوى الدلالة	درجة الحرية	ك 2 الجدولية	ك 2 المحسوبة	عدد أفراد العينة	النسبة المئوية	التكرار	الاقتراحات
دال	1	3.48	7.75	29	24.13 %	07	نعم
					75.87 %	22	لا

من خلال التحليل الإحصائي نستنتج أن أغلبية الأساتذة في التربية البدنية والرياضية عند قيامهم باختيار فريق كرة اليد الممثل للمؤسسة التربوية يراعون الأسس الفنية في ذلك ويرتكزون بشكل كبير على القدرات الفنية كمقياس وهذا ما يبين أهمية الجانب التقني في هذه الرياضة، مع مراعاة ولو لحد ما المهارات الحركية التي يتميز بها كل فرد داخل الفريق.

السؤال رقم (21) هل تتلقون الدعم من طرف النوادي في عملية انتقاء المواهب ؟

الهدف من السؤال هو معرفة مدى المساعدة التي يجدها الأساتذة من طرف النوادي في عملية الانتقاء .
جدول رقم (24) يوضح حجم المساعدة التي يتلقاها الأساتذة من طرف النوادي في عملية الانتقاء.

0.05					%100	29	المجموع
------	--	--	--	--	------	----	---------



الشكل رقم (21) يوضح حجم المساعدة التي يتلقاها الأساتذة من طرف النوادي في عملية الانتقاء.

التحليل

يتضح من خلال النتائج المبينة في الجدول رقم (24) والذي يمثل إجابات الأساتذة على السؤال رقم (21)، أن نسبة (24.13) بالمائة من الأساتذة يجدون الدعم من طرف النوادي الخاصة بعملية الانتقاء في كرة اليد، أما نسبة (75.87) بالمائة فلا يتلقون هذا الدعم وذلك بعد حساب قيمة ك 2 المحسوبة المقدر ب (4.17) والتي كانت أكبر من ك 2 الجدولية. والمقدرة ب (3.84) عند مستوى الدلالة 0.05 ودرجة الحرية د=1

وبالتالي توجد فروق ذات دلالة إحصائية لصالح الأساتذة الذين أجابوا بلا والتي بلغت (68.96) بالمائة.

الاستنتاج

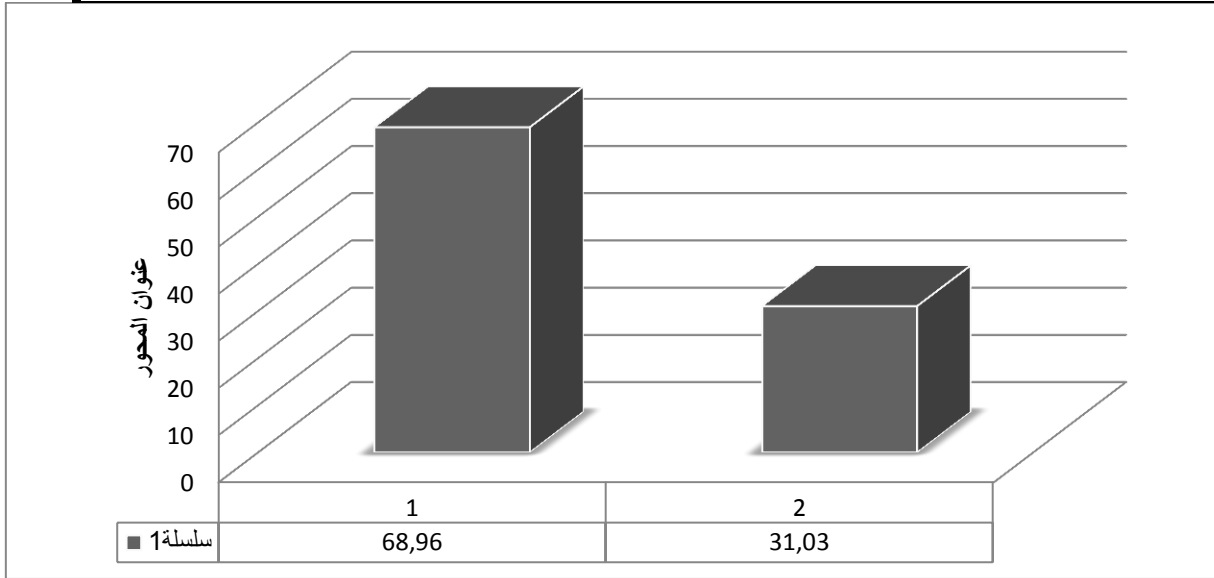
من خلال التحليل الإحصائي للنتائج نستنتج أن أغلبية الأساتذة لا يتلقون الدعم المطلوب من طرف النوادي في عملية انتقاء و توجيه المواهب ا

السؤال رقم (22) هل تلقى المواهب العناية من طرف النوادي التي توجهونهم لها؟

الهدف من السؤال هو إلقاء الضوء على حجم العناية التي تحظى به المواهب من الأندية التي توجه لها.

جدول رقم (25) يمثل العناية التي تحظى به الفئة الموهوبة من طرف انوادي المختصة.

مستوى الدلالة	درجة الحرية	ك2 الجدولية	ك2 المحسوبة	عدد أفراد العينة	النسبة المئوية	التكرار	الاقتراحات
دال 0.05	1	3.48	7.75	29	68.96%	20	نعم
					31.03%	9	لا
					100%	29	المجموع



الشكل رقم (22) يمثل العناية التي تحظى به الفئة الموهوبة من طرف انوادي المختصة.

التحليل

يتضح من خلال النتائج المبينة في الجدول رقم (25) والذي يمثل إجابات الأساتذة على السؤال رقم 22 (، أن نسبة (68.03) بالمائة من الأساتذة أجابوا بأنه توجد عناية من طرف النوادي للمواهب التي توجه لهم ، أما نسبة (31.03) بالمائة فأجابوا بان المواهب لاتلقى العناية الكافية من طرف الأندية التي وجهوا لها وذلك بعد حساب قيمة ك 2 المحسوبة المقدرة ب (4.17) والتي كانت أكبر من ك 2 الجدولية . والمقدرة ب (3.84) عند مستوى الدلالة 0.05 ودرجة الحرية =1. وبالتالي توجد فروق ذات دلالة إحصائية لصالح الأساتذة الذين أجابوا بنعم والتي بلغت (68.96) بالمائة.

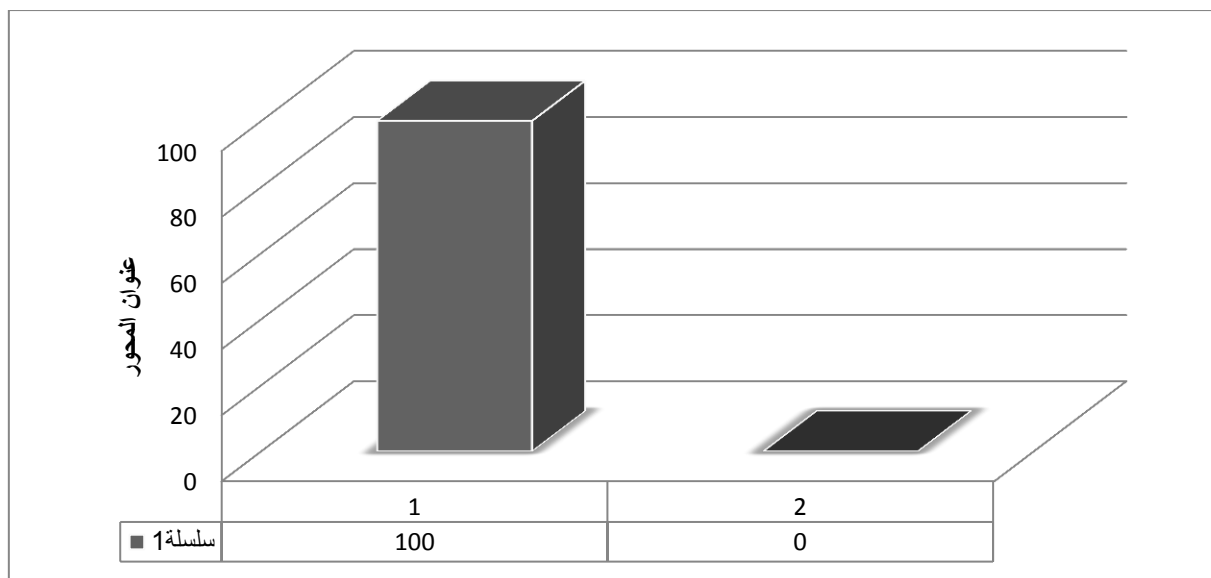
الاستنتاج

من خلال التحليل الإحصائي للنتائج نستنتج أن أغلبية المواهب تلقى العناية من طرف النوادي التي وجهوا

مستوى الدلالة	درجة الحرية	ك 2 الجدولية	ك 2 المحسوبة	عدد أفراد العينة	النسبة المئوية	التكرار	الاقتراحات
دال 0.05	1	3.48	30.01	29	% 100	29	نعم
					%00.00	0	لا
					%100	29	المجموع

السؤال رقم (23) هل يتحسن أداء هذه المواهب بعد انخراطها في هذه النوادي؟

الهدف من السؤال هو معرفة مدى التحسن الذي يحدث للمواهب بعد انخراطها في النوادي المختصة جدول رقم (26) يوضح التحسن لدى المواهب الشابة بعد انخراطها داخل النوادي المختصة.



الشكل رقم (23) يوضح التحسن لدى المواهب الشابة بعد انخراطها داخل النوادي المختصة.

التحليل

يتضح من خلال النتائج المبينة في الجدول رقم (26) والذي يمثل إجابات الأساتذة على السؤال رقم (23) ، أن نسبة (100) بالمائة من الأساتذة أجابوا بأن أداء المواهب يتحسن أداءها بعد انخراطها

مستوى الدلالة	درجة الحرية	ك2 الجدولية	ك2 المحسوبة	عدد أفراد العينة	النسبة المئوية	التكرار	الاقتراحات
					62.06 %	18	نعم

في النوادي الخاصة و هذه النسبة تمثل جميع الأساتذة، أما نسبة (00.00) بالمائة فأجابوا بان المواهب لا يتحسن أداءها بعد انخراطها، وذلك بعد حساب قيمة ك2 المحسوبة المقدرة ب (01 .30) والتي كانت أكبر من ك2 الجدولية .والمقدرة ب (3.84) عند مستوى الدلالة 0.05 ودرجة الحرية د=1. وبالتالي توجد فروق ذات دلالة إحصائية لصالح الأساتذة الذين أجابوا بنعم والتي بلغت (100) بالمائة.

الاستنتاج

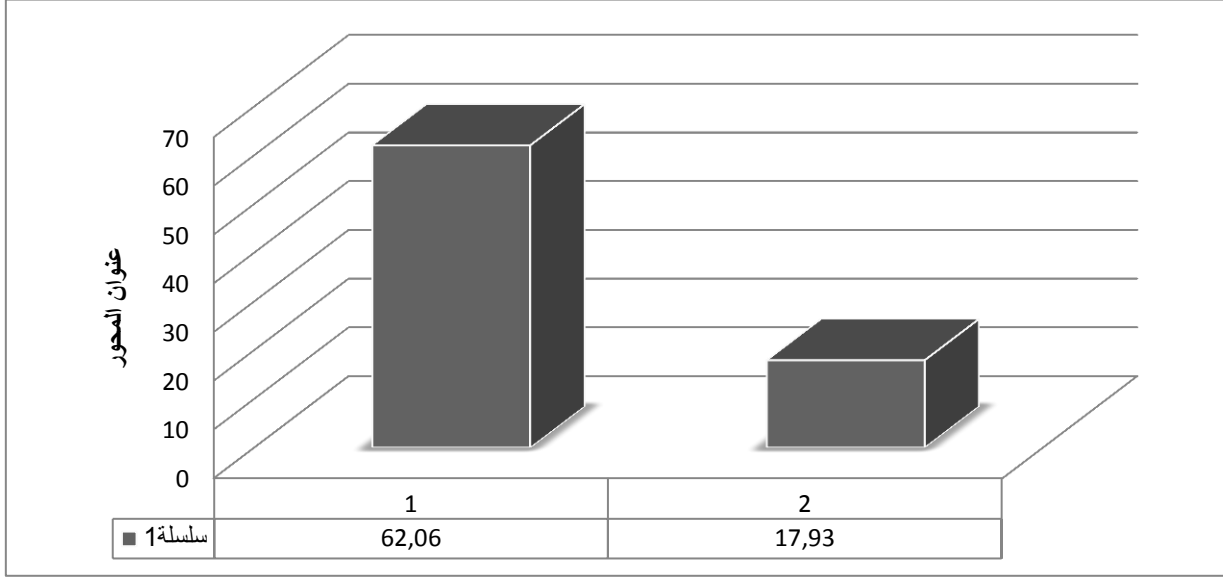
من خلال التحليل الإحصائي للنتائج نستنتج أن جميع المواهب الشابة يتحسن أداءها بعد انخراطها في النوادي الخاصة.

السؤال رقم (24) هل هناك متابعة لهذه المواهب من طرف أساتذة التربية البدنية و الرياضية؟.

الهدف من السؤال هو معرفة استمرار الأساتذة في متابعة المواهب بعد انتقائها.

الجدول رقم (27) يوضح مدى استمرار الأساتذة في متابعة المواهب الشابة بعد انتقائها.

غير دال	1	3.48	1.68	29	%37.93	11	لا
0.05					%100	29	المجموع



الشكل رقم (24) يوضح مدى استمرار الأساتذة في متابعة المواهب الشابة بعد انتقائها.

التحليل .

يتضح من خلال النتائج المبينة في الجدول رقم(27) والذي يمثل إجابات الأساتذة على السؤال رقم(24) ، أن نسبة (62 .06) بالمائة من الأساتذة أجابوا بأنه توجد متابعة من الأساتذة للمواهب الشابة ، أما نسبة(37.93) بالمائة فأجابوا بأنه لا توجد متابعة لهذه المواهب ، وذلك بعد حساب قيمة ك 2 المحسوبة المقدره ب (1.68) والتي كانت أصغر قيمة من ك 2 الجدولية .والمقدرة ب (3.84) عند مستوى الدلالة 0.05 ودرجة الحرية د=1.

وبالتالي لا توجد فروق ذات دلالة إحصائية في إجابات الأساتذة

الاستنتاج

من خلال التحليل الإحصائي للنتائج نستنتج أن نسبة متوسطة من الأساتذة يتابعون المواهب الشابة

تفسير نتائج المحور الثالث المتعلق بالفرضية الثالثة

من خلال النتائج الخاصة للمحور الثالث الخاصة بالفرضية الثالثة " استمرارية العمل في المنافسات الرياضية المدرسية لكرة اليد يساهم في عملية انتقاء المواهب الشابة".، حيث كانت قيم ك 2 المحسوبة

أكبر من قيم ك 2 الجدولية، ما أعطى دلالة إحصائية لتتائجنا التي تبينها الجداول (19 - 20 - 21 - 22 - 23 - 24 - 25 - 26 - 27) أن أغلبية الأساتذة أتاحت لهم فرصة تنظيم المنافسات المدرسية في كرة اليد سواء كانت داخلية منها أو خارجية وأن الهدف المسطر من قبل أغلبية الأساتذة منها هو انتقاء التلاميذ الموهوبين في تلك الرياضة، من خلال مراعاتهم للمعايير والأسس العلمية في اختيار فريق كرة اليد الممثل للمؤسسة التربوية، وهذا لا يتم إلا من خلال تكرار المنافسات التي يراها الأساتذة مناسبة للعملية لأن التلميذ خلال تعوده على المنافسات يستطيع أن يبرز قدراته ومواهبه، لأنه لا يمكن أن نحكم على تلميذ أنه موهوب أو غير موهوب في مباراة واحدة. وخلاصة القول أن الفرضية الفرعية الأخيرة قد تحققت بنسبة كبيرة.

الاقتراحات والتوصيات

في ضوء ما تم عرضه في هذه الدراسة والتي تكمن في الدور الذي يلعبه أستاذ التربية البدنية والرياضية في انتقاء المواهب الشابة لكرة اليد وتوجيهها نحو الأندية المختصة. استخلصنا جملة من الاقتراحات والتوصيات وهي كالآتي:

- ضرورة رعاية هذه الفئة الموهوبة وذلك بتخصيص مدارس لهم بحيث توفر لهم عناية خاصة وتعد لهم البرامج التي تتلاءم معهم.
- توفير خبرات تربوية غنية تتحدى قدرات الموهوب وتمثل في الأساتذة الأكفاء.
- توفير الوسائل والتجهيزات الضرورية لممارسة اللعبة داخل وخارج المؤسسات التربوية.
- إعطاء برامج تأهيلية خاصة بالمدرسين فيما يخص كيفية انتقاء المواهب في كرة اليد من خلال إتباع الأسس العلمية في ذلك.
- إقامة الدورات التنافسية بين التلاميذ في كرة اليد سواء بين الأقسام أو المؤسسات أو في الخارج لإعطاء فرصة أكبر للموهوبين في اللعبة لتفجير طاقاتهم.
- الاتصال بالمدرسين الإخصاء في كرة اليد للتنسيق معهم في كيفية الحفاظ على هذه الفئة الموهوبة.
- توجيه أولياء هؤلاء الموهوبين بمساعدتهم على اختيار الرياضة التي يحبونها.
- تزويد الأساتذة بالمهارات التي تمكنهم من القيام بدور المدرس المرشد وأداء المهام الإنمائية والوقائية للموهوبين وإدماجهم في اتجاهات اجتماعية مرغوبة ومتطورة.

الخاتمة

لقد استطعنا بعون الله وحمده إنهاء هذا العمل المتواضع الذي نال منا جهدا وعناء كبيرين في إنجازه حيث إننا اعتمدنا في دراستنا على معرفة حقيقة ودور أستاذ التربية البدنية والرياضية في انتقاء المواهب الشابة لكرة اليد وتوجيهها نحو الأندية المختصة، وكذلك أردنا معرفة هل حقيقة هذا الأخير تساعد على البروز في الواقع الميداني الذي يظهر جليا في المنافسات الرياضية سواء المدرسية منها أو الخارجية.

وانطلاقا من الدراسة النظرية والدراسة الميدانية والنتائج المتحصل عليها يتضح لنا أنه لتوفر المنشآت في كرة اليد في المؤسسات التعليمية تساهم بشكل كبير في تعميم الممارسة بين التلاميذ الشيء الذي يؤدي إلى بروز المواهب الجديدة في تلك الرياضة ويسهل على الأستاذ انتقائها من خلال توفر هذه الأخيرة على الظروف الملائمة والحسنة للممارسة.

كما أن المعلومات والنتائج تشير إلى أن الخبرة في ميدان التدريس لأستاذ التربية البدنية والرياضية دور كبير في انتقاء الفئة الموهوبة لكرة اليد وتوجيهها نحو الأندية المختصة من خلال إتباع هذا الأخير الأسس والمعايير العلمية في العملية التربوية وهذا كله لا يتم إلا من خلال تكرار واستمرارية المنافسات المدرسية في الرياضة التي يشرف على تنظيمها الأستاذ وهنا يقع الدور على المؤسسات التعليمية والهيئات المعنية المتمثلة في وزارة الشبيبة والرياضة وكذلك الرابطة الوطنية وكل النوادي والجمعيات الخاصة باللعبة من أجل مساعدة المواهب على البروز والاستمرارية في العطاء، على تقديم الدعم المادي والمعنوي لتشجيعهم ومنعهم من الزوال نظرا للدور الهام والأثر الإيجابي الذي تتركه في رياضة كرة اليد أولا والرياضة الوطنية ثانيا وحتى الرياضة الدولية لو يتم الاعتناء بها جيدا.

وعلى هذا الأساس لا بد من رد الاعتبار للأستاذ في المنظومة التربوية لأنه يعتبر حجر الزاوية في انطلاق وبرز هذه المواهب من أجل الذهاب إلى أبعد نقطة في الميدان النظري والتطبيقي لهذه الفئة وتحقيقه على أرض الواقع وكذلك تقديم الدعم لهذه الإطارات لتسيير هذه الرياضة نحو الأفضل وبالتالي ينعكس ذلك إيجابيا على الرياضة المدرسية والنخبوية عامة

باللغة العربية

-الكتب

- 1_ محسن محمد حمص، المرشد في تدريس التربية البدنية والرياضية، ط2، الإسكندرية، منشأة المعارف، 1997،
- 2_ حسين سعيد العزة، تربية الموهوبين المتفوقين، الأردن، دار الثقافة للنشر و التوزيع، 2000.
- 3_ أحمد جبر و حمزة حجازي ، سيكولوجية الموهوب و تربيته ، ط1، بيروت ، مطبعة الروضة الحديثة ، 1994.
- 4_ مجلة التكوين ، همزة وصل ، العدد 16 ، الجزائر ، 1981،.
- 5_ علي بشير الغاندي و آخرون ، المرشد الرياضي التربوي ، ليبيا منشأة العامة للنشر و التوزيع، 1984..
- 6_ العيد اوزنجة ، دراسة تحليلية للأثر بعض السمات و الكفاءة التربوية للمعلم على تحصيل المتعلم ، جامعة الجزائر ، 1987 .
- 7_ محمد لطفي طه ، الأسس النفسية للانتقاء الرياضي ، القاهرة ، مركز الكتاب للنشر ، 2000.
- 8_ فاروق الروسان ، سيكولوجية الأطفال غير العاديين ، ط3 ، بيروت ، دار الفكر للطباعة ، 1998 .،
- 9_ عمر أبو المجد و جمال إسماعيل النمكي ، برامج التربية البدنية و تدريب البراعم و الناشئين في كرة القدم ، ط1 ، القاهرة ، مركز الكتاب، 1997 .
- 10_ الكنز الوسيط، قاموس فرنسي عربي، الجزائر، مطبعة فؤاد بيان و شركاؤه، 1984.
- 11_ عبد الحميد شرف، الغدارة في التربية الرياضية بين النظرية و التطبيق، ط1، القاهرة مركز الكتاب للنشر.
- 12_ أحمد أحمد عواد، قراءات في علم النفس التربوي و صعوبات التعلم، القاهرة، المكتب العلمي للنشر و التوزيع، 1998.
- 13_ محمد حسن علاوي، علم النفس الرياضي ، ط2 ، القاهرة ، دار المعارف للنشر و التوزيع ، 1995.
- 14_ خالد منصور، عملية الانتقاء الرياضي في المجال الرياضي، انظر WWW.shbahohohda.com.
- 15_ قاسم حسن حسين و فتحي المهشهبش يوسف، الموهوب الرياضي سماته و خصائصه في مجال التدريب الرياضي ، ط1 ، عمان الأردن ، دار الفكر للطباعة و النشر و التوزيع ، 1999.
- 16_ عمار بوحوش ، محمود محمد الذنبيات ، مناهج البحث العلمي وطرق إعداد البحوث ، الجزائر، ديوان المطبوعات الجامعية ، 1995 .
- 17_ رابح تركي، مناهج البحث في علوم التربية وعلم النفس، الجزائر، المؤسسة الوطنية للكتاب، 1984.

- 18_ محمد موسى عثمان، أسس ومناهج البحث، القاهرة، مكتبة زهراء الشرق، 1996.
- 19_ مكارم حلمي أبو فرجة، محمد سعد زغلول. مناهج التربية الرياضية، ط1، القاهرة، مركز الكتاب للنشر، 1999.
- 20_ أمين أنور الخولي، أصول التربية البدنية والرياضية، القاهرة، دار الفكر العربي، 1996.
- 21_ محمد قطب مذكور من طرف أمين أنور الخولي، أصول التربية البدنية والرياضية، 1996.

_ المذكرات والرسائل الجامعية

- 1_ العنتري محمد علي، مذكرة لنيل شهادة الماجستير في التربية البدنية والرياضية، دالي إبراهيم، الجزائر، 2009/ 2010.
- 2_ عمراني إسماعيل، مذكرة لنيل شهادة الماجستير في التربية البدنية والرياضية، الجزائر، 2003/2004.
- 3_ دادي عبد العزيز، رسالة لنيل شهادة الماجستير في التربية البدنية والرياضية، معهد التربية البدنية والرياضية، جامعة الجزائر 1997.



وزارة التعليم العالي و البحث العلمي

جامعة قاصدي مرباح ورقلة



قسم علوم و تقنيات النشاطات البدنية و الرياضية

استمارة استبيان خاصة بأساتذة التعليم المتوسط.

في إطار إنجاز مذكرة نهاية السنة لنيل شهادة الماستر تحت عنوان :

" دور أستاذ التربية البدنية و الرياضية في إنتقاء المواهب الشابة في كرة اليد و توجيهها نحو الأندية المختصة "

دراسة ميدانية لبعض متوسطات دائرة تقرت الكبرى .

نرجوا منكم أساتذتي الكرام ملئ هذه الاستمارة بالإجابة على أسئلتها بكل شفافية و صداقية و موضوعية من أجل التوصل إلى نتائج دقيقة تفيدنا في إنجاز هذا البحث وللأمانة العلمية نعدكم بان اجاباتكم ستبقى سرية و لا تستعمل إلا لغرض علمي و بهذا تكونون قد قدمتم خدمة لهذه المادة عموما و خدمة للرياضة خصوصا .

ملاحظة : توضع علامة (×) على الإجابة المختارة.

تحت إشراف

من إعداد الباحثين:

الدكتور:

- بوجراة عبد

بالحبيب عبد النور .

-الله.

- بن نعمة كمال .

السنة الجامعية 2013/2014

المحور الأول : توفر المنشآت و الوسائل الرياضية في المؤسسات التربوية تساهم في تعميم ممارسة كرة اليد بين التلاميذ مما يسهل في انتقاء المواهب الشابة .

1 - هل توجد منشآت و أجهزة لكرة اليد في مؤسساتكم التربوية ؟

2 - ما هو المكان الذي يساعدكم على عملية الانتقاء في كرة اليد؟

 قاعة ملعب ساحه

3 - هل توفر الوسائل و الأجهزة الرياضية الخاصة بكرة اليد تساهم في إنجاز

 الحصة؟
 نعم لا

4 - ما هي ردود أفعال التلاميذ في حالة نقص الوسائل و العتاد لكرة اليد أثناء النشاط؟

 ايب سل

المحور الثاني : خبرة الأستاذ في ميدان التدريس و إتباعه لأسس علمية في عملية الانتقاء و التوجيه لها دور في إنجاز العملية.

1 - ما هي عدد سنوات الخبرة في التدريس؟

 أقل من خمس سن من خمس سنوات فأكثر

2 - هل عامل الخبرة في التدريس يؤثر في عملية الانتقاء و التوجيه ؟

 نأ

3 - هل سبق لكم و أن قمتم بانتقاء التلاميذ في كرة اليد؟

4 - ماهي الجوانب التي تركز عليها في عملية الانتقاء؟

 الجانب البدني الجانب النفسي الجانب المهاري

5- هل سبق لكم أن قمتم بتوجيه التلاميذ نحو الأندية المختصة في كرة اليد؟

لا نعم

6 - ما هي المعايير التي تعتمدون عليها للانتقاء التلميذ الموهوب في كرة اليد؟

القدرة الحركية القدرة الإبداعية القدرة العقلية القدرة العقلية

7 - هل تلقيتم تكوينًا خاصًا من أجل انتقاء الموهوب؟

8 - ما هي الطرق التي تعتمدون عليها أثناء عملية الانتقاء؟

الملاحظة الاختبار

9 - هل تقوم باستخدام القياسات و الاختبارات خلال عملية الانتقاء؟

10 - عند قيامكم بعملية توجيه التلاميذ الموهوبين في كرة اليد إلى الأندية المختصة فإنكم تراجعون؟

الاسئلة الأسئلة الأسئلة الأسئلة كل هذه الجوانب

11 - ماذا تقترحون كأساتذة تربية بدنية و رياضية لتطوير عملية الانتقاء و الاهتمام بالموهوب الشاب في كرة اليد؟

.....
.....
.....
.....

المحور الثالث: استمرارية المنافسات المدرسية في كرة اليد تساهم في عملية الانتقاء في كرة اليد بصفة خاصة.

1 - هل تتلقون دعوات للمشاركة في ندوات و ملتقيات خاصة بانتقاء و توجيه الموهوب الشاب نحو الأندية المختصة؟

2- في رأيكم ما هي المنافسة التي تسهل عملية الانتقاء في كرة اليد؟

داخل المؤسسة بين الأندية بين المؤسسات

3 - ما هي الأهداف المبرمجة عند قيامكم بمنافسات في كرة اليد؟

بـ اجتم نـ انتقاء و توجيه للمو

4- في رأيكم الانتقاء يتم خلال؟

منافسة و عدة مناف

5 - على أي أساس يتم اختيار فريق كرة اليد الممثل للمؤسسة من خلال المنافسات

المدرسية؟ مـ حركية ت قيادية فـ فنية

6 - هل تتلقون الدعم من طرف الأندية في عملية الانتقاء؟

7- هل تلقى هذه المواهب العناية من طرف النوادي التي توجهونهم لها؟

لـ

8 - هل يتحسن أداء هذه المواهب بعد انخراطها في هذه النوادي؟

9 - هل هناك متابعة لهذه المواهب من طرف أساتذة التربية البدنية و الرياضية؟

